

Servicios

Vol. 9, n° 4



Accesos a internet

Cuarto trimestre de 2024



Informes técnicos. Vol. 9, nº 53

ISSN 2545-6636

Servicios. Vol. 9, nº 4

Accesos a internet
Cuarto trimestre de 2024
ISSN 2545-675X

Instituto Nacional de Estadística y Censos (INDEC)

Dirección: Marco Lavagna

Dirección Técnica: Pedro Ignacio Lines

Dirección General de Difusión y Comunicación: María Silvana Viazzi

Coordinación de Producción Gráfica y Editorial: Marcelo Costanzo

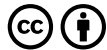
Este informe técnico fue producido por los equipos de trabajo de:

Dirección Nacional de Estadísticas Económicas

Carolina Plat

Dirección de Estadísticas de Comercio y Servicios

Facundo Zunino



Queda hecho el depósito que fija la Ley 11.723

Esta publicación utiliza una licencia Creative Commons.
Se permite su reproducción con atribución de la fuente.

Buenos Aires, marzo de 2025

Signos convencionales:

- * Dato provisorio
- ° Dato estimado por extrapolación, proyección
- i Dato estimado por imputación
- u Dato de calidad inferior al estándar
- Cero absoluto
- . Dato no registrado
- ... Dato no disponible a la fecha de presentación de los resultados
- /// Dato que no corresponde presentar
- s Dato confidencial por aplicación de las reglas del secreto estadístico

Publicaciones del INDEC

Las publicaciones editadas por el Instituto Nacional de Estadística y Censos pueden ser consultadas en www.indec.gov.ar y en el Centro Estadístico de Servicios, ubicado en Av. Presidente Julio A. Roca 609 C1067ABB, Ciudad Autónoma de Buenos Aires, Argentina. El horario de atención al público es de 9:30 a 16:00.

También pueden solicitarse al teléfono (54-11) 5031-4632

Correo electrónico: ces@indec.gov.ar

Sitio web: www.indec.gov.ar X: @INDECArgentina

Facebook: /INDECArgentina Instagram: @indecargentina

Spotify: /INDECArgentina

Calendario anual anticipado de informes:

www.indec.gov.ar/indec/web/Calendario-Fecha-0

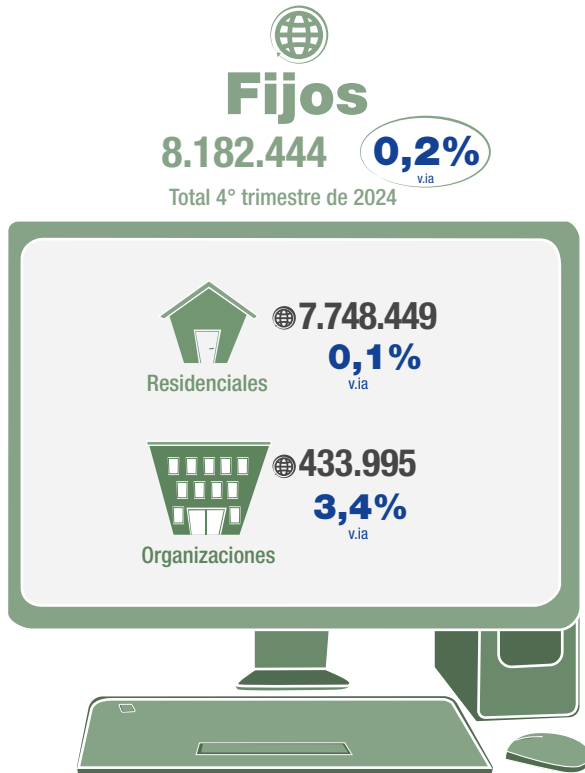
Índice	Pág.
Resumen ejecutivo.....	3
Introducción.....	4
Accesos a internet fijos.....	5
Accesos a internet móviles.....	6
Accesos a internet por categoría y estrato.....	7
Distribución geográfica de los accesos a internet.....	8
Gráfico	
Gráfico 1. Accesos a internet fijos y móviles. Enero 2015-diciembre 2024.....	4
Cuadros	
Cuadro 1. Accesos a internet, por tipo de acceso y categoría. Cuarto trimestre de 2023 y de 2024.....	4
Cuadro 2. Accesos a internet fijos, por categoría. Primer trimestre 2023-cuarto trimestre 2024.....	5
Cuadro 3. Accesos a internet móviles, por categoría. Primer trimestre 2023-cuarto trimestre 2024.....	6
Cuadro 4. Accesos a internet, por categoría y estrato de los proveedores. Diciembre de 2024.....	7
Cuadro 5.1 Accesos a internet totales, por jurisdicción. Cuarto trimestre de 2024.....	8
Cuadro 5.2 Accesos a internet, por tipo de acceso, según jurisdicción. Diciembre de 2024.....	9
Cuadro 5.3 Accesos a internet, por categoría, según jurisdicción. Diciembre de 2024.....	10
Enlace a más detalles.....	11
Índice de cuadros web.....	11
Aspectos metodológicos.....	11



Accesos a internet

Resumen ejecutivo del cuarto trimestre de 2024

Accesos por tipo y categoría
Cuarto trimestre de 2024



Total del país	Variación (%)
Buenos Aires y CABA	2,2%
Catamarca	2,6%
Chaco	2,7%
Chubut	2,8%
Córdoba	1,6%
Corrientes	2,6%
Entre Ríos	2,4%
Formosa	3,1%
Jujuy	2,6%
La Pampa	2,9%
La Rioja	2,3%

Mendoza	4,0%
Misiones	1,7%
Neuquén	3,9%
Río Negro	4,5%
Salta	3,5%
San Juan	3,2%
San Luis	2,6%
Santa Cruz	2,8%
Santa Fe	2,4%
Santiago del Estero	2,4%
Tierra del Fuego	2,1%
Tucumán	3,2%

Accesos por provincia

Diciembre de 2024



Total

v.ia

Variación interanual

(Serie original, respecto a igual mes del año anterior)



Accesos a internet

Cuarto trimestre de 2024

En el cuarto trimestre de 2024 se registraron, en promedio, 8.182.444 accesos a internet fijos. Esto significó un aumento de 0,2% respecto al cuarto trimestre de 2023. Por otro lado, los accesos fijos residenciales crecieron 0,1%, lo que suma un total de 7.748.449; y los accesos fijos de organizaciones totalizaron 433.995, con una suba de 3,4%.

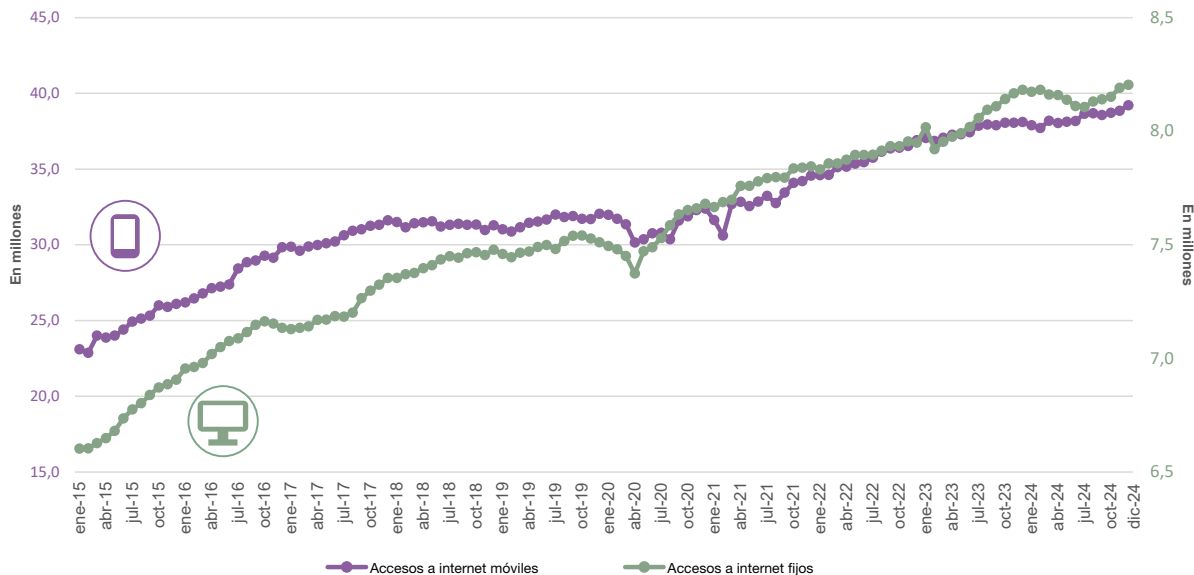
En cuanto a los accesos a internet móviles, en el trimestre bajo análisis se contabilizaron en promedio 38.928.322 accesos, lo que implicó una suba del 2,2% respecto al mismo trimestre del año anterior. Los accesos móviles residenciales tuvieron una variación positiva de 1,8% y alcanzaron los 34.926.578; y los correspondientes a organizaciones sumaron 4.001.744 y acumularon una suba de 5,9%.

Cuadro 1. Accesos a internet, por tipo de acceso y categoría. Cuarto trimestre de 2023 y de 2024

Período	Total	Variación interanual	Residenciales	Variación interanual	Organizaciones	Variación interanual
		%		%		%
Accesos fijos						
Cuarto trimestre 2023*	8.163.515	///	7.743.776	///	419.739	///
Cuarto trimestre 2024*	8.182.444	0,2	7.748.449	0,1	433.995	3,4
Accesos móviles						
Cuarto trimestre 2023*	38.073.487	///	34.296.474	///	3.777.013	///
Cuarto trimestre 2024*	38.928.322	2,2	34.926.578	1,8	4.001.744	5,9

Fuente: INDEC, Dirección Nacional de Estadísticas Económicas. Dirección de Estadísticas de Comercio y Servicios.

Gráfico 1. Accesos a internet fijos y móviles. Enero 2015-diciembre 2024



Fuente: INDEC, Dirección Nacional de Estadísticas Económicas. Dirección de Estadísticas de Comercio y Servicios.

Accesos a internet fijos

En octubre, noviembre y diciembre de 2024 se registraron 8.152, 8.191 y 8.204 miles de accesos a internet fijos, respectivamente. Con relación al mismo mes del año anterior, se registró una suba de 0,1% en octubre, 0,3% en noviembre y 0,3% en diciembre.

En el último mes del trimestre, diciembre de 2024, los accesos residenciales representaron 94,7% del total de accesos fijos, y tuvieron un aumento de 0,1% respecto al mismo mes de 2023. Por su parte, los accesos fijos de organizaciones, que significaron 5,3% del total, se incrementaron 3,1% en diciembre de 2024 respecto a igual mes del año anterior.

Cuadro 2. Accesos a internet fijos, por categoría. Primer trimestre 2023-cuarto trimestre 2024

Período	Total	Variación	Accesos fijos residenciales	Variación	Accesos fijos de organizaciones	Variación
		interanual		interanual		interanual
		%		%		%
2023*						
1° trimestre	7.964.371	1,5	7.567.300	1,8	397.071	-4,7
Enero	8.017.929	2,4	7.620.477	2,8	397.452	-5,6
Febrero	7.921.273	0,8	7.525.421	1,1	395.852	-5,4
Marzo	7.953.913	1,2	7.556.003	1,5	397.910	-3,2
2° trimestre	7.995.429	1,4	7.595.387	1,6	400.042	-2,7
Abril	7.975.740	1,3	7.577.120	1,5	398.620	-3,1
Mayo	7.991.684	1,2	7.592.830	1,5	398.854	-3,3
Junio	8.018.863	1,6	7.616.211	1,7	402.652	-1,9
3° trimestre	8.087.627	2,2	7.677.240	2,1	410.387	3,1
Julio	8.058.414	2,0	7.651.025	2,0	407.389	2,2
Agosto	8.094.882	2,3	7.684.420	2,2	410.462	3,1
Septiembre	8.109.585	2,2	7.696.274	2,1	413.311	3,9
4° trimestre	8.163.515	2,7	7.743.776	2,6	419.739	5,9
Octubre	8.141.682	2,6	7.723.245	2,5	418.437	5,4
Noviembre	8.166.509	2,7	7.747.300	2,5	419.209	5,9
Diciembre	8.182.353	2,9	7.760.782	2,8	421.571	6,4
2024*						
1° trimestre	8.172.710	2,6	7.747.042	2,4	425.668	7,2
Enero	8.173.415	1,9	7.751.241	1,7	422.174	6,2
Febrero	8.182.803	3,3	7.759.272	3,1	423.531	7,0
Marzo	8.161.913	2,6	7.730.613	2,3	431.300	8,4
2° trimestre	8.136.177	1,8	7.709.596	1,5	426.581	6,6
Abril	8.158.864	2,3	7.733.660	2,1	425.204	6,7
Mayo	8.138.356	1,8	7.711.502	1,6	426.854	7,0
Junio	8.111.310	1,2	7.683.626	0,9	427.684	6,2
3° trimestre	8.125.907	0,5	7.694.464	0,2	431.443	5,1
Julio	8.106.953	0,6	7.676.271	0,3	430.682	5,7
Agosto	8.130.571	0,4	7.698.556	0,2	432.015	5,3
Septiembre	8.140.197	0,4	7.708.565	0,2	431.632	4,4
4° trimestre	8.182.444	0,2	7.748.449	0,1	433.995	3,4
Octubre	8.151.977	0,1	7.719.093	-0,1	432.884	3,5
Noviembre	8.191.122	0,3	7.756.787	0,1	434.335	3,6
Diciembre	8.204.235	0,3	7.769.468	0,1	434.767	3,1

Nota: el total trimestral para cada categoría surge del promedio de los valores mensuales. Los totales por suma pueden no coincidir por redondeo en las cifras parciales.

Fuente: INDEC, Dirección Nacional de Estadísticas Económicas. Dirección de Estadísticas de Comercio y Servicios.

Accesos a internet móviles

En octubre, noviembre y diciembre de 2024 se registraron 38.717, 38.848 y 39.220 miles de accesos a internet móviles, respectivamente. Con relación al mismo mes del año anterior, se registraron subas de 1,7% en octubre, 2,1% en noviembre y 2,9% en diciembre.

Entre diciembre de 2024 y el mismo mes de 2023, los accesos móviles residenciales subieron 2,6% y representaron 89,7% del total, mientras que, para el mismo período, los accesos móviles de organizaciones aumentaron 5,9% y significaron 10,3% del total.

Cuadro 3. Accesos a internet móviles, por categoría. Primer trimestre 2023-cuarto trimestre 2024

Período	Total	Variación interanual	Accesos móviles residenciales	Variación interanual	Accesos móviles de organizaciones	Variación interanual
		%		%		%
2023*						
1° trimestre	36.997.402	6,4	33.305.217	6,8	3.692.185	2,5
Enero	37.058.838	7,1	33.380.050	7,6	3.678.788	3,0
Febrero	36.854.968	6,5	33.172.064	6,9	3.682.904	2,3
Marzo	37.078.399	5,5	33.363.537	5,9	3.714.862	2,4
2° trimestre	37.339.416	5,7	33.608.636	6,1	3.730.780	2,0
Abril	37.276.021	6,0	33.552.826	6,5	3.723.195	2,3
Mayo	37.308.779	5,5	33.568.575	5,9	3.740.204	2,2
Junio	37.433.447	5,6	33.704.507	6,1	3.728.940	1,3
3° trimestre	37.899.099	5,0	34.155.209	5,4	3.743.890	1,6
Julio	37.858.380	5,9	34.119.287	6,4	3.739.093	1,1
Agosto	37.943.442	4,9	34.179.873	5,2	3.763.569	2,5
Septiembre	37.895.475	4,2	34.166.468	4,6	3.729.007	1,3
4° trimestre	38.073.487	4,0	34.296.474	4,1	3.777.013	3,3
Octubre	38.051.961	4,5	34.298.906	4,6	3.753.055	3,3
Noviembre	38.051.501	4,2	34.274.337	4,3	3.777.164	3,2
Diciembre	38.116.999	3,3	34.316.179	3,3	3.800.820	3,5
2024*						
1° trimestre	37.931.302	2,5	34.130.523	2,5	3.800.779	2,9
Enero	37.888.027	2,2	34.101.416	2,2	3.786.611	2,9
Febrero	37.721.064	2,4	33.929.387	2,3	3.791.677	3,0
Marzo	38.184.816	3,0	34.360.766	3,0	3.824.050	2,9
2° trimestre	38.116.154	2,1	34.269.001	2,0	3.847.153	3,1
Abril	38.050.415	2,1	34.218.925	2,0	3.831.490	2,9
Mayo	38.123.021	2,2	34.272.237	2,1	3.850.784	3,0
Junio	38.175.026	2,0	34.315.840	1,8	3.859.186	3,5
3° trimestre	38.638.282	2,0	34.721.586	1,7	3.916.696	4,6
Julio	38.658.997	2,1	34.770.866	1,9	3.888.131	4,0
Agosto	38.688.424	2,0	34.768.159	1,7	3.920.265	4,2
Septiembre	38.567.425	1,8	34.625.732	1,3	3.941.693	5,7
4° trimestre	38.928.322	2,2	34.926.578	1,8	4.001.744	5,9
Octubre	38.716.757	1,7	34.737.835	1,3	3.978.922	6,0
Noviembre	38.847.790	2,1	34.847.826	1,7	3.999.964	5,9
Diciembre	39.220.418	2,9	35.194.073	2,6	4.026.345	5,9

Nota: el total trimestral para cada categoría surge del promedio de los valores mensuales. Los totales por suma pueden no coincidir por redondeo en las cifras parciales.

Fuente: INDEC, Dirección Nacional de Estadísticas Económicas. Dirección de Estadísticas de Comercio y Servicios.

Accesos a internet por categoría y estrato

En diciembre de 2024, el 97,6% de los accesos residenciales, que incluyen accesos fijos y móviles, fueron provistos por empresas que cuentan con más de 1.000.000 de accesos, mientras que 1,3% correspondieron a empresas que proveen entre 30.000 y 1.000.000 de accesos. El restante 1,0% de los accesos residenciales se distribuyó entre empresas que proveen menos de 30.000 accesos.

Por su parte, en el caso de los accesos de organizaciones, el 98,0% fueron provistos por empresas que cuentan con más de 1.000.000 de accesos, mientras que el 0,9% correspondieron a empresas que proveen entre 30.000 y 1.000.000 de accesos. El restante 1,1% de los accesos de organizaciones se distribuyó entre empresas que proveen menos 30.000.

Cuadro 4. Accesos a internet, por categoría y estrato de los proveedores. Diciembre de 2024

Estrato	Residenciales	Participación porcentual	Organizaciones	Participación porcentual
		%		%
Total	42.963.541	100,00	4.461.112	100,0
Más de 1.000.000	41.949.223	97,6	4.370.507	98,0
Entre 30.000 y 1.000.000	572.817	1,3	41.884	0,9
Menos de 30.000	441.501	1,0	48.721	1,1

Nota: los totales por suma pueden no coincidir por redondeo en las cifras parciales.

Fuente: INDEC, Dirección Nacional de Estadísticas Económicas. Dirección de Estadísticas de Comercio y Servicios.

Distribución geográfica de los accesos a internet

En octubre, noviembre y diciembre de 2024, para el panel total de empresas relevadas en la encuesta, se registraron 46.869, 47.039 y 47.425 miles de accesos a internet, respectivamente. Se registraron subas de 1,5% en octubre, 1,8% en noviembre y de 2,4% en diciembre, respecto al mismo mes del año anterior.

Considerando diciembre, las provincias que mostraron el mejor desempeño a nivel nacional en el panel que compone la encuesta fueron Río Negro (4,5%) y Mendoza (4,0%); mientras que no se registró ninguna baja.

Cuadro 5.1 Accesos a internet totales, por jurisdicción. Cuarto trimestre de 2024

Jurisdicción	Octubre 2024	Variación interanual	Noviembre 2024	Variación interanual	Diciembre 2024	Variación interanual
		%		%		%
Total del país	46.868.734	1,5	47.038.912	1,8	47.424.653	2,4
Buenos Aires y CABA	23.610.735	1,1	23.720.947	1,6	23.884.474	2,2
Catamarca	362.039	2,0	362.787	2,0	366.909	2,6
Chaco	1.045.353	1,8	1.046.830	1,5	1.059.232	2,7
Chubut	666.233	0,8	668.769	1,6	673.405	2,8
Córdoba	4.023.138	1,4	4.028.052	1,4	4.057.887	1,6
Corrientes	1.051.075	2,5	1.051.240	2,1	1.061.652	2,6
Entre Ríos	1.344.259	2,2	1.347.609	2,1	1.359.496	2,4
Formosa	508.539	2,3	509.123	1,9	517.105	3,1
Jujuy	676.391	2,3	677.524	2,4	685.734	2,6
La Pampa	348.359	1,8	349.523	2,2	351.819	2,9
La Rioja	430.603	1,9	431.624	2,0	434.298	2,3
Mendoza	1.715.170	1,6	1.721.675	2,2	1.750.411	4,0
Misiones	1.123.724	1,3	1.123.316	1,1	1.135.287	1,7
Neuquén	878.396	1,9	882.849	2,7	890.152	3,9
Río Negro	597.956	1,7	602.424	2,8	608.136	4,5
Salta	1.248.356	3,4	1.250.390	3,3	1.262.277	3,5
San Juan	640.647	1,2	643.615	2,1	645.708	3,2
San Luis	409.752	1,3	410.597	1,7	414.692	2,6
Santa Cruz	188.827	0,8	190.143	1,5	191.861	2,8
Santa Fe	3.503.420	1,5	3.518.977	1,8	3.549.410	2,4
Santiago del Estero	777.884	1,9	780.142	1,6	790.790	2,4
Tierra del Fuego, Antártida e Islas del Atlántico Sur	176.952	0,5	177.855	1,3	179.387	2,1
Tucumán	1.540.926	2,9	1.542.901	2,8	1.554.531	3,2

Fuente: INDEC, Dirección Nacional de Estadísticas Económicas. Dirección de Estadísticas de Comercio y Servicios.

En diciembre de 2024, para el panel de empresas que componen la encuesta, los accesos a internet fijos aumentaron 0,3% en relación con el mismo mes del año anterior. La provincia que mostró el mayor crecimiento interanual en cantidad de accesos fijos fue Mendoza (25,7%), seguida por Río Negro (11,5%). Por otra parte, las provincias con reducciones más importantes en cantidad de accesos fijos fueron Catamarca (11,6%) y Santiago del Estero (9,4%).

Para los accesos a internet móviles, en diciembre de 2024 se observó un aumento de 2,9% respecto a diciembre de 2023. Las provincias con mayores crecimientos interanuales fueron Neuquén (4,5%) y Salta (4,0%); mientras que no se registró ninguna baja.

Cuadro 5.2 Accesos a internet, por tipo de acceso, según jurisdicción. Diciembre de 2024

Jurisdicción	Total	Variación interanual	Fijo	Variación interanual	Móvil	Variación interanual
		%		%		%
Total del país	47.424.653	2,4	8.204.235	0,3	39.220.418	2,9
Buenos Aires y CABA	23.884.474	2,2	5.547.719	0,5	18.336.755	2,7
Catamarca	366.909	2,6	14.100	-11,6	352.809	3,3
Chaco	1.059.232	2,7	86.202	-7,8	973.030	3,8
Chubut	673.405	2,8	68.214	3,6	605.191	2,7
Córdoba	4.057.887	1,6	607.214	-3,5	3.450.673	2,5
Corrientes	1.061.652	2,6	125.519	0,6	936.133	2,9
Entre Ríos	1.359.496	2,4	192.981	-1,7	1.166.515	3,1
Formosa	517.105	3,1	37.211	4,1	479.894	3,0
Jujuy	685.734	2,6	31.330	-6,0	654.404	3,1
La Pampa	351.819	2,9	64.714	3,4	287.105	2,8
La Rioja	434.298	2,3	111.068	2,1	323.230	2,4
Mendoza	1.750.411	4,0	139.753	25,7	1.610.658	2,4
Misiones	1.135.287	1,7	93.352	-8,7	1.041.935	2,8
Neuquén	890.152	3,9	136.618	0,6	753.534	4,5
Río Negro	608.136	4,5	95.329	11,5	512.807	3,3
Salta	1.262.277	3,5	88.407	-2,7	1.173.870	4,0
San Juan	645.708	3,2	83.796	4,9	561.912	3,0
San Luis	414.692	2,6	9.668	8,4	405.024	2,4
Santa Cruz	191.861	2,8	17.648	5,2	174.213	2,6
Santa Fe	3.549.410	2,4	488.516	-1,1	3.060.894	3,0
Santiago del Estero	790.790	2,4	25.020	-9,4	765.770	2,9
Tierra del Fuego, Antártida e Islas del Atlántico Sur	179.387	2,1	16.172	7,5	163.215	1,6
Tucumán	1.554.531	3,2	123.684	-3,1	1.430.847	3,8

Fuente: INDEC, Dirección Nacional de Estadísticas Económicas. Dirección de Estadísticas de Comercio y Servicios.

En diciembre de 2024, para el panel que compone la encuesta, los accesos residenciales aumentaron 2,1% interanual. Las provincias que mostraron el mayor crecimiento interanual en cantidad de accesos residenciales fueron Río Negro (4,8%) y Mendoza (4,2%); mientras que no se registró ninguna baja.

Por su parte, en diciembre de 2024, los accesos de organizaciones aumentaron 5,7% respecto al mismo mes del año anterior. Las jurisdicciones que mostraron el mayor crecimiento interanual fueron Neuquén (8,3%), y Buenos Aires y CABA (7,6%); mientras que las provincias con mayores caídas fueron San Luis (2,6%) y Formosa (1,7%).

Cuadro 5.3 Accesos a internet, por categoría, según jurisdicción. Diciembre de 2024

Jurisdicción	Total	Variación	Residencial	Variación	Organizaciones	Variación
		interanual		interanual		interanual
		%		%		%
Total del país	47.424.653	2,4	42.963.541	2,1	4.461.112	5,7
Buenos Aires y CABA	23.884.474	2,2	21.027.953	1,5	2.856.521	7,6
Catamarca	366.909	2,6	356.996	2,7	9.913	-0,9
Chaco	1.059.232	2,7	1.027.707	2,8	31.525	-1,5
Chubut	673.405	2,8	623.478	2,9	49.927	0,8
Córdoba	4.057.887	1,6	3.645.227	1,5	412.660	2,1
Corrientes	1.061.652	2,6	1.030.044	2,7	31.608	-1,4
Entre Ríos	1.359.496	2,4	1.292.546	2,5	66.950	-0,4
Formosa	517.105	3,1	507.737	3,2	9.368	-1,7
Jujuy	685.734	2,6	668.076	2,8	17.658	-1,5
La Pampa	351.819	2,9	311.606	3,2	40.213	0,7
La Rioja	434.298	2,3	422.416	2,3	11.882	3,4
Mendoza	1.750.411	4,0	1.609.644	4,2	140.767	1,6
Misiones	1.135.287	1,7	1.100.029	1,7	35.258	2,3
Neuquén	890.152	3,9	799.050	3,4	91.102	8,3
Río Negro	608.136	4,5	566.099	4,8	42.037	0,1
Salta	1.262.277	3,5	1.215.075	3,6	47.202	2,2
San Juan	645.708	3,2	606.563	3,5	39.145	-1,6
San Luis	414.692	2,6	391.151	2,9	23.541	-2,6
Santa Cruz	191.861	2,8	179.773	2,9	12.088	1,3
Santa Fe	3.549.410	2,4	3.147.340	2,1	402.070	4,9
Santiago del Estero	790.790	2,4	773.430	2,5	17.360	-0,8
Tierra del Fuego, Antártida e Islas del Atlántico Sur	179.387	2,1	168.742	2,3	10.645	0,5
Tucumán	1.554.531	3,2	1.492.859	3,3	61.672	2,6

Fuente: INDEC, Dirección Nacional de Estadísticas Económicas. Dirección de Estadísticas de Comercio y Servicios.

Enlace a más detalles

Para más detalles, se pueden consultar las series de accesos a internet desde enero de 2015 hasta el período de referencia del presente informe. En el caso de las jurisdicciones, los datos se encuentran disponibles de manera mensual desde diciembre de 2016. Los cuadros se encuentran en formato digital en: https://www.indec.gob.ar/ftp/cuadros/sociedad/accesos_internet.xls

Índice de cuadros web

Cuadro 1. Accesos a internet fijos por categoría. Total del país

Cuadro 2. Accesos a internet móviles por categoría. Total del país

Cuadro 3. Total de accesos a internet por jurisdicción

Cuadro 4. Accesos a internet por tipo de acceso según jurisdicción

Cuadro 5. Accesos a internet por categoría de acceso según jurisdicción

Aspectos metodológicos

El Instituto Nacional de Estadística y Censos comenzó en marzo de 2002 el relevamiento de los accesos a internet mediante la Encuesta de Proveedores del Servicio de Accesos a Internet y publicó la primera información en noviembre de 2004.

Esta encuesta releva los accesos para un panel de 119 empresas distribuidas en todo el territorio nacional, y la información, que se publica en forma trimestral, presenta los datos del trimestre desagregados por mes y por jurisdicción.

La unidad de medida utilizada para el seguimiento de los accesos es la cuenta que identifica la relación que se establece entre un proveedor del servicio de accesos a internet (ISP, por sus siglas en inglés) y una persona usuaria o grupo de personas usuarias (familia, empresa, repartición oficial, etc.), para permitir el acceso a la red.

Los accesos a internet comprenden dos categorías: accesos fijos (que incluyen conexiones tradicionales a internet, tales como las conexiones por redes telefónicas, operadores de cable, redes de fibra óptica al hogar e inalámbricas fijas) y móviles (que comprenden las conexiones mediante dispositivos portátiles y operadores de redes de celulares). Ambas categorías pueden desagregarse entre residenciales y de organizaciones.

Para los accesos móviles, la serie comprende accesos pospagos, prepagos y mixtos. Los accesos pospagos son aquellas conexiones de banda ancha móvil que contratan un plan de datos sin saldo recurrente; esto quiere decir que todos los consumos que excedan a la contratación son facturados como adicionales al plan. En los accesos prepagos y mixtos, por el contrario, se maneja un saldo; se diferencian de los pospagos en el modo de su facturación.

Pueden consultarse los aspectos metodológicos detallados de la Encuesta de Proveedores del Servicio de Accesos a Internet en:

https://www.indec.gob.ar/ftp/cuadros/economia/internet_aspectos_metodologicos_2018.pdf