



Servicios

Vol. 10, n° 9

Accesos a internet

Primer trimestre de 2026

Accesos a internet

Primer trimestre de 2026

Instituto Nacional de Estadística y Censos

Dirección: Pedro Ignacio Lines

Dirección Técnica: Carolina Andrea Plat

Dirección General de Difusión y Comunicación: Sandra Fernández Gallo

Dirección de Comunicación: Gonzalo Grandis

Coordinación de Producción Gráfica y Editorial: Marcelo Costanzo

Este informe técnico fue producido por los equipos de trabajo de:

Dirección de Nacional de Estadísticas Económicas

Laura Nasatsky

Dirección de Estadísticas de Comercio y Servicios

Facundo Zunino



Esta publicación utiliza una licencia Creative Commons.
Se permite su reproducción con atribución de la fuente.

Buenos Aires, junio de 2026

Signos convencionales:

- * Dato provisorio
- ° Dato estimado por extrapolación, proyección
- i Dato estimado por imputación
- u Dato de calidad inferior al estándar
- Cero absoluto
- . Dato no registrado
- ... Dato no disponible a la fecha de presentación de los resultados
- /// Dato que no corresponde presentar
- s Dato confidencial por aplicación de las reglas del secreto estadístico

Publicaciones del INDEC

Las publicaciones editadas por el Instituto Nacional de Estadística y Censos pueden ser consultadas en www.indec.gov.ar y en el Centro Estadístico de Servicios, ubicado en Av. Presidente Julio A. Roca 609 C1067ABB, Ciudad Autónoma de Buenos Aires, Argentina. El horario de atención al público es de 9:30 a 16:00.

También pueden solicitarse al teléfono (54-11) 5031-4632

Correo electrónico: ces@indec.gov.ar

Sitio web: www.indec.gov.ar

X: [@INDECArgentina](https://twitter.com/INDECArgentina)

Facebook: [/INDECArgentina](https://www.facebook.com/INDECArgentina)

Instagram: [@indecargentina](https://www.instagram.com/indecargentina)

Spotify: [/INDECArgentina](https://open.spotify.com/playlist/INDECArgentina)

Calendario anual anticipado de informes:

<http://www.indec.gov.ar/indec/web/Calendario-Fecha-0>

Índice

Pág.

Resumen ejecutivo 3

Introducción..... 4

Accesos a internet fijos..... 5

Accesos a internet móviles 6

Accesos a internet, por categoría y estrato..... 7

Distribución geográfica de los accesos a internet..... 8

Gráfico

Gráfico 1. Accesos a internet. Enero 2023-marzo 2026..... 4

Cuadros

Cuadro 1. Accesos a internet, por tipo de acceso y categoría.
Primer trimestre de 2026..... 4

Cuadro 2. Accesos a internet móviles, por categoría.
Primer trimestre 2025-primer trimestre 2026 5

Cuadro 3. Accesos a internet fijos, por categoría.
Primer trimestre 2025-primer trimestre 2026 6

Cuadro 4.1 Accesos a internet, por jurisdicción y por habitante.
Marzo de 2026 7

Cuadro 4.2 Accesos a internet, por jurisdicción, según tipo de acceso y categoría. Marzo de 2026 8

Cuadro 5.1 Accesos a internet, por estrato de proveedores del servicio, según tipo de acceso. Marzo de 2026 9

Cuadro 5.2 Accesos a internet, por estrato de proveedores del servicio, según categoría. Marzo de 2026 9

Enlace a más detalles..... 10

Índice de cuadros web 10

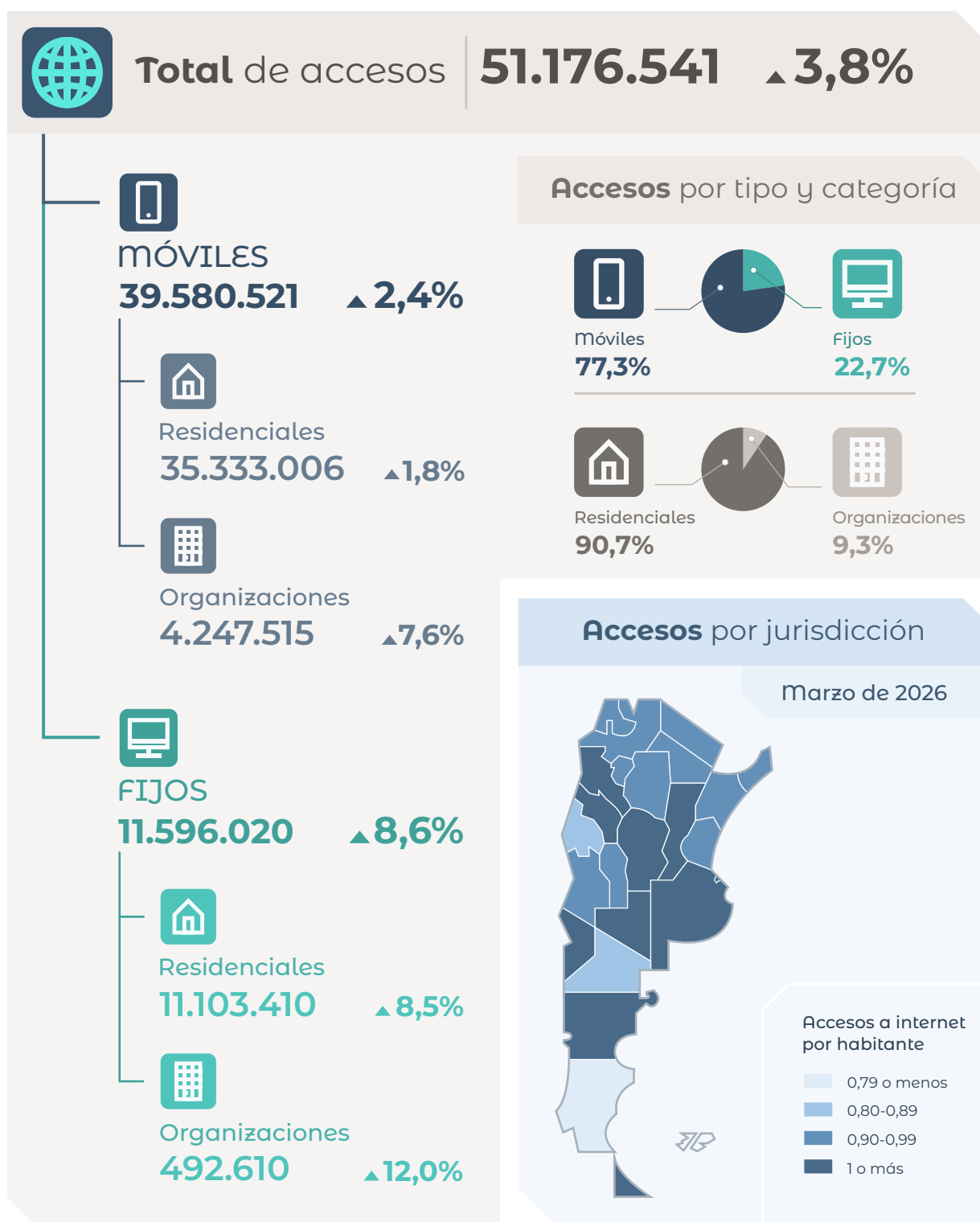
Aspectos metodológicos 10



Accesos a internet

Resumen ejecutivo del primer trimestre de 2026

▲▼ Variación interanual (Serie original, respecto a igual trimestre del año anterior)





Accesos a internet

Primer trimestre de 2026

Este informe técnico presenta una nueva serie de accesos a internet, disponible desde enero de 2022. Esta actualización responde a la ampliación del panel de empresas proveedoras del servicio en todo el país, que pasó de 119 a más de 140 informantes.

En el primer trimestre de 2026 se registraron, en promedio, un total de 51.176.541 accesos a internet, que muestra un aumento de 3,8% respecto al mismo trimestre del año anterior.

Este total comprende 39.580.521 accesos a internet móviles, con un incremento de 2,4% respecto al mismo trimestre del año anterior y 11.596.020 accesos fijos, que registra un aumento de 8,6% respecto al primer trimestre de 2025.

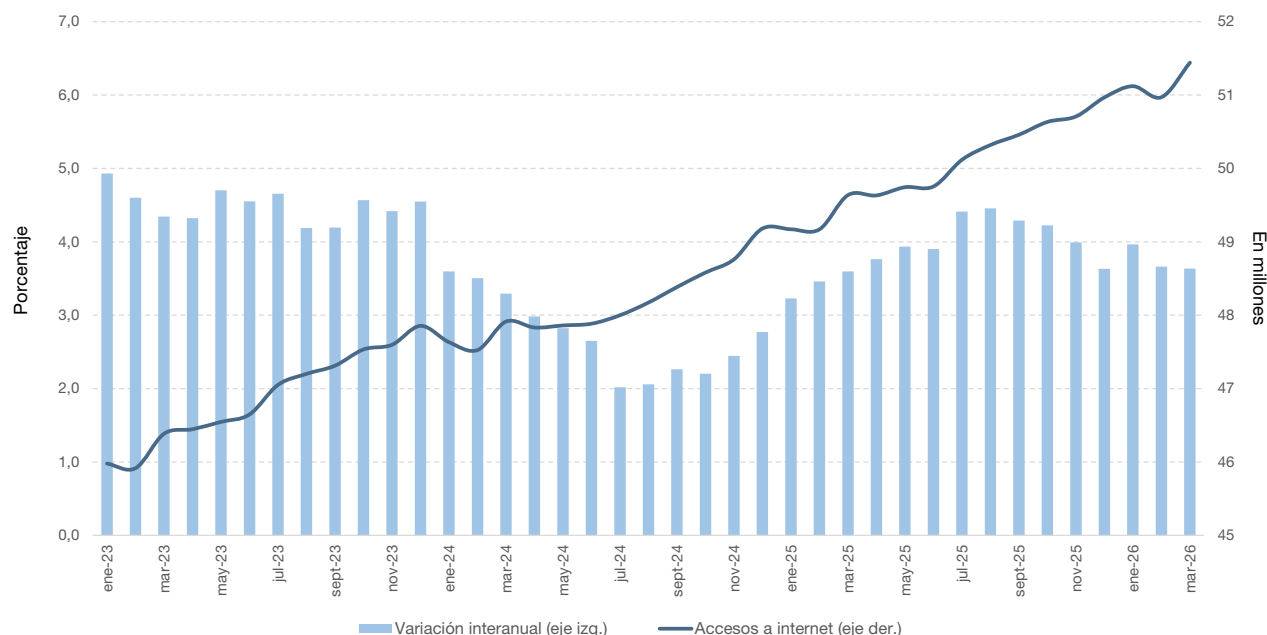
Asimismo, ese total incluye 46.436.416 accesos a internet residenciales, que presenta un aumento de 3,3% respecto al primer trimestre de 2025 y 4.740.125 accesos en organizaciones, que muestra un aumento de 8,1% respecto al mismo trimestre del año anterior.

Cuadro 1. Accesos a internet, por tipo de acceso y categoría. Primer trimestre de 2026

	Total	Variación interanual	Móviles	Variación interanual	Fijos	Variación interanual
		%		%		%
Total	51.176.541	3,8	39.580.521	2,4	11.596.020	8,6
Residenciales	46.436.416	3,3	35.333.006	1,8	11.103.410	8,5
Organizaciones	4.740.125	8,1	4.247.515	7,6	492.610	12,0

Fuente: INDEC, Dirección Nacional de Estadísticas Económicas. Dirección de Estadísticas de Comercio y Servicios.

Gráfico 1. Accesos a internet. Enero 2023-marzo 2026



Fuente: INDEC, Dirección Nacional de Estadísticas Económicas. Dirección de Estadísticas de Comercio y Servicios.

Accesos a internet móviles

En marzo de 2026, último mes del trimestre, se registraron 39.733.851 accesos a internet móviles, con un aumento de 2,1% respecto al mismo mes del año anterior.

En marzo de 2026 los accesos a internet móviles residenciales ascendieron a 35.454.375 con un incremento de 1,5% respecto a marzo de 2025. Los accesos a internet en organizaciones sumaron 4.279.476 con un aumento de 7,6% respecto al mismo mes del año anterior.

Cuadro 2. Accesos a internet móviles, por categoría. Primer trimestre 2025-primer trimestre 2026

Período	Total	Variación interanual	Accesos móviles residenciales	Variación interanual	Accesos móviles en organizaciones	Variación interanual
		%		%		%
2025*						
1° trimestre	38.651.493	3,3	34.704.781	3,0	3.946.712	6,6
Enero	38.547.062	3,2	34.623.492	2,8	3.923.570	6,4
Febrero	38.494.487	3,4	34.554.555	3,0	3.939.932	6,7
Marzo	38.912.932	3,4	34.936.297	3,0	3.976.635	6,8
2° trimestre	38.842.137	3,4	34.807.009	3,0	4.035.128	7,8
Abril	38.829.826	3,5	34.828.636	3,1	4.001.190	7,3
Mayo	38.872.753	3,5	34.825.089	3,0	4.047.664	8,0
Junio	38.823.832	3,3	34.767.301	2,8	4.056.531	8,0
3° trimestre	39.226.150	3,8	35.126.518	3,3	4.099.632	7,6
Julio	39.120.672	3,9	35.055.980	3,5	4.064.692	7,5
Agosto	39.247.944	3,8	35.148.039	3,4	4.099.905	7,5
Septiembre	39.309.834	3,6	35.175.535	3,1	4.134.299	7,9
4° trimestre	39.431.534	2,9	35.239.699	2,4	4.191.835	7,7
Octubre	39.397.817	3,4	35.239.007	2,9	4.158.810	7,5
Noviembre	39.356.679	3,0	35.160.221	2,4	4.196.458	7,9
Diciembre	39.540.105	2,5	35.319.868	1,9	4.220.237	7,8
2026*						
1° trimestre	39.580.521	2,4	35.333.006	1,8	4.247.515	7,6
Enero	39.620.198	2,8	35.389.345	2,2	4.230.853	7,8
Febrero	39.387.512	2,3	35.155.297	1,7	4.232.215	7,4
Marzo	39.733.851	2,1	35.454.375	1,5	4.279.476	7,6

Nota: el total trimestral para cada categoría surge del promedio de los valores mensuales.

Los totales por suma pueden no coincidir por redondeo en las cifras parciales.

Fuente: INDEC, Dirección Nacional de Estadísticas Económicas. Dirección de Estadísticas de Comercio y Servicios.

Accesos a internet fijos

En marzo de 2026, último mes del trimestre, se registraron 11.706.609 accesos a internet fijos, con un aumento de 9,2% respecto al mismo mes del año anterior.

En marzo de 2026 los accesos a internet fijos residenciales ascendieron a 11.210.213 y muestran un aumento de 9,0% respecto a marzo de 2025. Los accesos a internet en organizaciones sumaron 496.396 y presentan un aumento de 12,3% respecto al mismo mes del año anterior.

Cuadro 3. Accesos a internet fijos, por categoría. Primer trimestre 2025-primer trimestre 2026

Período	Total	Variación interanual	Accesos fijos residenciales	Variación interanual	Accesos fijos en organizaciones	Variación interanual
		%		%		%
2025*						
1° trimestre	10.673.762	3,8	10.234.020	3,8	439.742	3,5
Enero	10.623.265	3,4	10.185.614	3,4	437.651	3,4
Febrero	10.674.993	3,7	10.235.608	3,7	439.385	3,9
Marzo	10.723.027	4,2	10.280.838	4,3	442.189	3,3
2° trimestre	10.867.263	5,4	10.416.233	5,3	451.030	6,3
Abril	10.801.659	4,8	10.355.734	4,8	445.925	5,2
Mayo	10.870.880	5,4	10.418.884	5,4	451.996	6,6
Junio	10.929.249	5,9	10.474.080	5,9	455.169	7,2
3° trimestre	11.071.797	6,6	10.609.224	6,6	462.573	8,3
Julio	10.996.416	6,4	10.537.877	6,4	458.539	7,6
Agosto	11.070.533	6,7	10.607.882	6,7	462.651	8,4
Septiembre	11.148.441	6,8	10.681.912	6,7	466.529	8,8
4° trimestre	11.337.703	7,6	10.858.186	7,5	479.517	10,7
Octubre	11.235.522	7,2	10.761.451	7,1	474.071	10,2
Noviembre	11.350.663	7,6	10.870.958	7,5	479.705	10,8
Diciembre	11.426.925	7,9	10.942.150	7,8	484.775	11,3
2026*						
1° trimestre	11.596.020	8,6	11.103.410	8,5	492.610	12,0
Enero	11.499.379	8,2	11.010.788	8,1	488.591	11,6
Febrero	11.582.073	8,5	11.089.230	8,3	492.843	12,2
Marzo	11.706.609	9,2	11.210.213	9,0	496.396	12,3

Nota: el total trimestral para cada categoría surge del promedio de los valores mensuales.

Los totales por suma pueden no coincidir por redondeo en las cifras parciales.

Fuente: INDEC, Dirección Nacional de Estadísticas Económicas. Dirección de Estadísticas de Comercio y Servicios.

Accesos a internet por jurisdicción

En marzo de 2026, se registraron 51.440.460 accesos a internet, con un aumento de 3,6% respecto al mismo mes del año anterior. Las jurisdicciones con mayores aumentos respecto a marzo de 2025 fueron Catamarca, con 12,6%; Neuquén, con 6,6%; y Río Negro, 6,5%. Las jurisdicciones con menores aumentos respecto al mismo mes del año anterior fueron Misiones, con 1,6%; La Rioja, con 2,6%; y Chubut, 2,8%.

Para el mismo mes, la jurisdicción con mayor cantidad de accesos a internet por habitante fue Neuquén, con 1,36; le sigue Tierra del Fuego con 1,33 accesos por habitante; y Chubut, 1,24. Por su parte, las jurisdicciones con menor cantidad de accesos a internet por habitante fueron Santa Cruz, con 0,69; San Juan, 0,81; y Río Negro, con 0,86.

Cuadro 4.1 Accesos a internet, por jurisdicción y por habitante. Marzo de 2026

Jurisdicción	Accesos a internet	Variación interanual	Accesos a internet por habitante
		%	
Total del país	51.440.460	3,6	1,11
Buenos Aires y CABA	25.152.139	3,2	1,23
Catamarca	483.497	12,6	1,10
Chaco	1.142.837	3,0	0,94
Chubut	747.094	2,8	1,24
Córdoba	4.521.392	3,6	1,14
Corrientes	1.116.177	4,1	0,92
Entre Ríos	1.437.982	3,8	0,98
Formosa	583.730	5,4	0,93
Jujuy	778.343	3,5	0,97
La Pampa	405.973	5,6	1,07
La Rioja	454.660	2,6	1,12
Mendoza	1.943.285	3,1	0,95
Misiones	1.232.884	1,6	0,91
Neuquén	962.262	6,6	1,36
Río Negro	682.711	6,5	0,86
Salta	1.449.632	5,0	0,97
San Juan	688.220	3,8	0,81
San Luis	482.872	4,7	0,90
Santa Cruz	230.447	6,2	0,69
Santa Fe	3.987.684	3,8	1,08
Santiago del Estero	960.205	5,7	0,91
Tierra del Fuego, Antártida e Islas del Atlántico Sur	243.634	3,1	1,33
Tucumán	1.752.800	3,8	0,99

Fuente: INDEC, Dirección Nacional de Estadísticas Económicas. Dirección de Estadísticas de Comercio y Servicios.

En marzo de 2026 se registraron 39.733.851 accesos a internet móviles, con un aumento de 2,1% respecto al mismo mes del año anterior. Las jurisdicciones con mayores aumentos en accesos móviles, respecto a marzo de 2025, fueron Santiago del Estero, con 3,4%; Córdoba, con 3,1%; y Santa Fe con 3,0%.

En marzo de 2026 se registraron 11.706.609 accesos a internet fijos, con un aumento de 9,2% respecto al mismo mes del año anterior. Las jurisdicciones con mayores aumentos en accesos fijos, respecto a marzo de 2025, fueron Catamarca, con 67,4%; San Luis, 33,6%; y Santa Cruz, con 26,9%.

Para el mismo mes se registraron 46.664.588 accesos a internet residenciales, con un aumento de 3,2% respecto al mismo mes del año anterior. Las jurisdicciones con mayores aumentos en accesos residenciales, respecto a marzo de 2025, fueron Catamarca, con 12,2%; Neuquén, con 6,4%; y Santa Cruz, 5,9%.

Asimismo, se registraron 4.775.872 accesos a internet en organizaciones, con un aumento de 8,1% respecto al mismo mes del año anterior. Las jurisdicciones con mayores aumentos en accesos en organizaciones, respecto a marzo de 2025, fueron Catamarca, con 29,3%; Río Negro, 24,5%; y Santa Cruz, con 10,4%.

Cuadro 4.2 Accesos a internet, por jurisdicción, según tipo de acceso y categoría. Marzo de 2026

Jurisdicción	Tipo de acceso				Categoría			
	Móviles	Variación interanual	Fijos	Variación interanual	Residenciales	Variación interanual	Organizaciones	Variación interanual
		%		%		%		%
Total del país	39.733.851	2,1	11.706.609	9,2	46.664.588	3,2	4.775.872	8,1
Buenos Aires y CABA	18.477.098	2,2	6.675.041	6,0	22.058.240	2,3	3.093.899	9,7
Catamarca	357.055	0,9	126.442	67,4	470.612	12,2	12.885	29,3
Chaco	989.652	1,4	153.185	14,0	1.110.230	2,8	32.607	6,9
Chubut	588.771	-0,6	158.323	18,0	694.317	3,0	52.777	0,2
Córdoba	3.562.739	3,1	958.653	5,7	4.108.681	3,6	412.711	3,3
Corrientes	949.797	1,3	166.380	23,8	1.084.984	4,1	31.193	3,0
Entre Ríos	1.194.550	2,5	243.432	10,4	1.369.282	3,9	68.700	2,5
Formosa	491.914	2,3	91.816	25,9	574.430	5,4	9.300	2,9
Jujuy	673.985	2,1	104.358	13,3	761.541	3,4	16.802	6,9
La Pampa	288.288	1,6	117.685	16,7	359.827	5,4	46.146	6,6
La Rioja	323.661	-0,1	130.999	9,9	442.699	2,6	11.961	2,6
Mendoza	1.619.040	1,4	324.245	12,3	1.789.362	2,9	153.923	5,4
Misiones	1.046.077	-0,2	186.807	12,9	1.197.303	1,5	35.581	5,1
Neuquén	757.967	2,6	204.295	24,8	861.617	6,4	100.645	8,1
Río Negro	505.392	2,2	177.319	20,8	625.987	5,1	56.724	24,5
Salta	1.201.058	1,7	248.574	24,5	1.402.624	5,1	47.008	3,7
San Juan	559.874	1,7	128.346	14,0	647.022	3,7	41.198	4,4
San Luis	401.675	0,3	81.197	33,6	456.069	4,7	26.803	5,2
Santa Cruz	171.422	0,5	59.025	26,9	216.011	5,9	14.436	10,4
Santa Fe	3.145.735	3,0	841.949	7,0	3.572.169	3,7	415.515	4,7
Santiago del Estero	795.318	3,4	164.887	18,4	939.254	5,8	20.951	4,1
Tierra del Fuego, Antártida e Islas del Atlántico Sur	165.150	0,8	78.484	8,2	231.544	3,2	12.090	1,5
Tucumán	1.467.633	2,2	285.167	12,8	1.690.783	3,7	62.017	7,1

Fuente: INDEC, Dirección Nacional de Estadísticas Económicas. Dirección de Estadísticas de Comercio y Servicios.

Accesos a internet por estrato de empresas

El panel de empresas proveedoras del servicio de accesos a internet se compone de tres estratos: aquellas que prestan más de 1.000.000 de accesos en todo el territorio nacional, las que prestan entre 30.000 y 1.000.000 de accesos, y las que brindan menos de 30.000 accesos a internet.

En marzo de 2026, las empresas del estrato más grande prestan el 100,0% del servicio de accesos móviles. En el caso de los accesos fijos el 77,7% pertenece al estrato de más de 1.000.000, el 15,5% al estrato de entre 30.000 y 1.000.000, y el 6,9% al de menos de 30.000 accesos.

Para el mismo mes, las empresas del estrato de más de 1.000.000 de accesos prestan el 94,8% del servicio de accesos a internet residenciales y el 96,5% en organizaciones. El segundo estrato brinda el servicio en el 3,7% de accesos residenciales y el 2,2% en organizaciones. El estrato de menos de 30.000 presta el 1,6% del servicio de accesos residenciales y el 1,3% en organizaciones.

Cuadro 5.1 Accesos a internet, por estrato de proveedores del servicio, según tipo de acceso. Marzo de 2026

Estrato	Móviles	Participación porcentual	Fijos	Participación porcentual
		%		%
Total	39.733.851	100,0	11.706.609	100,0
Más de 1.000.000	39.733.851	100,0	9.090.962	77,7
Entre 30.000 y 1.000.000	-	-	1.809.148	15,5
Menos de 30.000	-	-	806.499	6,9

Nota: los totales por suma pueden no coincidir por redondeo en las cifras parciales.

Fuente: INDEC, Dirección Nacional de Estadísticas Económicas. Dirección de Estadísticas de Comercio y Servicios.

Cuadro 5.2 Accesos a internet, por estrato de proveedores del servicio, según categoría. Marzo de 2026

Estrato	Residenciales	Participación porcentual	Organizaciones	Participación porcentual
		%		%
Total	46.664.588	100,0	4.775.872	100,0
Más de 1.000.000	44.215.039	94,8	4.609.774	96,5
Entre 30.000 y 1.000.000	1.705.540	3,7	103.608	2,2
Menos de 30.000	744.009	1,6	62.490	1,3

Nota: los totales por suma pueden no coincidir por redondeo en las cifras parciales.

Fuente: INDEC, Dirección Nacional de Estadísticas Económicas. Dirección de Estadísticas de Comercio y Servicios.

Enlace a la serie web

Pueden consultarse más detalles de las series de accesos a internet, desde enero de 2022 hasta el período de referencia del presente informe, en los cuadros que se encuentran en formato digital, disponibles en:

https://www.indec.gov.ar/ftp/cuadros/sociedad/serie22_accesos_internet.xlsx

Índice de cuadros web

Cuadro 1. Accesos a internet, por tipo de acceso y categoría. Total del país

Cuadro 2. Accesos a internet móviles, por categoría. Total del país

Cuadro 3. Accesos a internet fijos, por categoría. Total del país

Cuadro 4. Accesos a internet, por jurisdicción

Cuadro 5. Accesos a internet, por tipo de acceso, según jurisdicción

Cuadro 6. Accesos a internet, por categoría de acceso, según jurisdicción

Aspectos metodológicos

Este producto estadístico es un indicador de coyuntura que tiene como principal objetivo medir la evolución de los accesos a internet por categoría y por tipo de acceso. Las series estadísticas que componen el indicador comienzan en enero de 2022 y su publicación es trimestral.

En este relevamiento se indaga a un panel de empresas proveedoras del servicio de accesos a internet con cobertura geográfica para el total del país, y la información, que se publica en forma trimestral, presenta los datos del trimestre desagregados por mes y por jurisdicción.

La unidad de medida utilizada para el seguimiento de los accesos es la cuenta que identifica la relación que se establece entre un proveedor del servicio de accesos a internet (ISP, por sus siglas en inglés) y una persona usuaria o grupo de personas usuarias (familia, empresa, repartición oficial, etc.), para permitir el acceso a la red.

Los accesos a internet se desagregan en dos tipos de conexión: accesos móviles –que comprenden las conexiones mediante dispositivos portátiles y operadores de redes de celulares– y accesos fijos –que incluyen conexiones tradicionales a internet, tales como las conexiones por redes telefónicas, operadores de cable, redes de fibra óptica al hogar e inalámbricas fijas–. Ambos tipos de accesos se discriminan en residenciales y organizaciones.

Para los accesos móviles, la serie comprende accesos pospagos, prepagos y mixtos. Los accesos pospagos son aquellas conexiones de banda ancha móvil que contratan un plan de datos sin saldo recurrente; esto quiere decir que todos los consumos que excedan a la contratación son facturados como adicionales al plan. En los accesos prepagos y mixtos, por el contrario, se maneja un saldo; se diferencian de los pospagos en el modo de su facturación.

Pueden consultarse los aspectos metodológicos detallados de la Encuesta a Proveedores del Servicio de Accesos a Internet en: https://www.indec.gov.ar/ftp/cuadros/sociedad/internet_aspectos_metodologicos.pdf