

**Servicios**  
Vol. 5, n° 15



# Accesos a internet

Tercer trimestre de 2021



# Informes técnicos. Vol. 5, nº 223

ISSN 2545-6636

## Servicios. Vol. 5, nº 15

Accesos a internet  
Tercer trimestre de 2021  
2545-675X

Instituto Nacional de Estadística y Censos (INDEC)

**Dirección:** Marco Lavagna

**Dirección Técnica:** Pedro Ignacio Lines

**Dirección de Gestión:** Alejandro Cristian García

**Dirección General de Difusión y Comunicación:** María Silvana Viazzi

**Coordinación de Producción Gráfica y Editorial:** Marcelo Costanzo

Este informe técnico fue producido por los equipos de trabajo de:

### Dirección Nacional de Estadísticas Económicas

Carolina Plat

### Dirección de Estadísticas de Comercio y Servicios

Martina Abalos



Queda hecho el depósito que fija la Ley 11.723

Esta publicación utiliza una licencia Creative Commons.  
Se permite su reproducción con atribución de la fuente.

Buenos Aires, diciembre de 2021

### Signos convencionales:

- \* Dato provisorio
- ° Dato estimado por extrapolación, proyección
- i Dato estimado por imputación
- u Dato de calidad inferior al estándar
- Cero absoluto
- . Dato no registrado
- ... Dato no disponible a la fecha de presentación de los resultados
- /// Dato que no corresponde presentar
- s Dato confidencial por aplicación de las reglas del secreto estadístico

### Publicaciones del INDEC

Las publicaciones editadas por el Instituto Nacional de Estadística y Censos pueden ser consultadas en [www.indec.gov.ar](http://www.indec.gov.ar) y en el Centro Estadístico de Servicios, ubicado en Av. Presidente Julio A. Roca 609 C1067ABB, Ciudad Autónoma de Buenos Aires, Argentina. El horario de atención al público es de 9:30 a 16:00.

También pueden solicitarse al teléfono (54-11) 5031-4632

Correo electrónico: [ces@indec.gov.ar](mailto:ces@indec.gov.ar)

Sitio web: [www.indec.gov.ar](http://www.indec.gov.ar)

Twitter: @INDECArgentina

Facebook: /INDECArgentina

Instagram: @indecargentina

Spotify: /INDECArgentina

Calendario anual anticipado de informes:

[www.indec.gov.ar/indec/web/Calendario-Fecha-0](http://www.indec.gov.ar/indec/web/Calendario-Fecha-0)

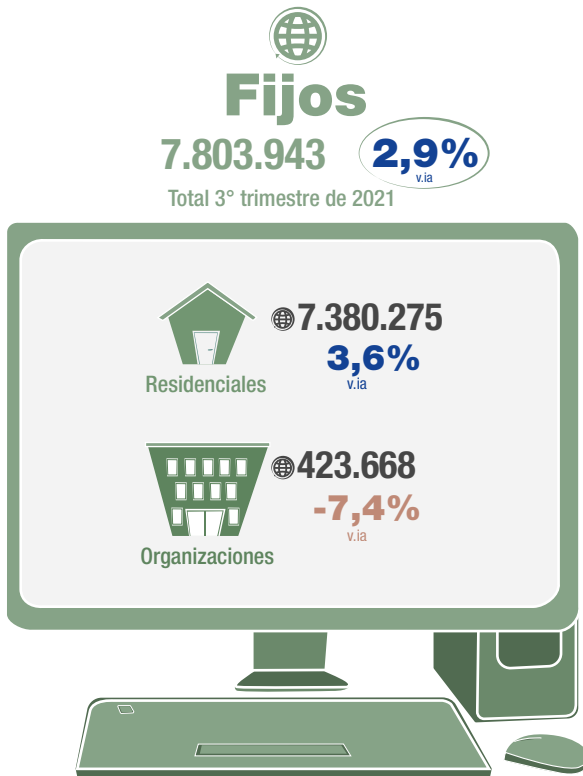
Índice	Pág.
Resumen ejecutivo.....	3
Introducción.....	4
Accesos a internet fijos.....	5
Accesos a internet móviles.....	6
Accesos a internet por categoría y estrato.....	7
Distribución geográfica de los accesos a internet.....	8
<b>Gráfico</b>	
Gráfico 1. Accesos a internet fijos y móviles. Enero 2016-septiembre 2021.....	4
<b>Cuadros</b>	
Cuadro 1. Accesos a internet por tipo de acceso y categoría. Tercer trimestre de 2020 y 2021.....	4
Cuadro 2. Accesos a internet fijos por categoría. Primer trimestre 2020-tercer trimestre 2021.....	5
Cuadro 3. Accesos a internet móviles por categoría. Primer trimestre 2020-tercer trimestre 2021.....	6
Cuadro 4. Accesos a internet por categoría y estrato de los proveedores. Septiembre de 2021.....	7
Cuadro 5.1 Accesos a internet totales por provincia. Tercer trimestre de 2021.....	8
Cuadro 5.2 Accesos a internet por tipo de acceso, según provincia. Septiembre de 2021.....	9
Cuadro 5.3 Accesos a internet por categoría, según provincia. Septiembre de 2021.....	10
<b>Enlace a más detalles.....</b>	<b>11</b>
<b>Índice de cuadros web.....</b>	<b>11</b>
<b>Aspectos metodológicos.....</b>	<b>11</b>



## Accesos a internet

Resumen ejecutivo del tercer trimestre de 2021

Accesos por tipo y categoría  
Tercer trimestre de 2021



**Total del país**

**5,1%**

- Buenos Aires y CABA **4,0%**
- Catamarca **6,4%**
- Chaco **3,2%**
- Chubut **-0,3%**
- Córdoba **6,6%**
- Corrientes **6,3%**
- Entre Ríos **14,8%**
- Formosa **4,7%**
- Jujuy **9,6%**
- La Pampa **2,1%**
- La Rioja **8,0%**

- Mendoza **6,3%**
- Misiones **7,1%**
- Neuquén **2,5%**
- Río Negro **-1,5%**
- Salta **8,2%**
- San Juan **4,1%**
- San Luis **4,4%**
- Santa Cruz **5,0%**
- Santa Fe **3,9%**
- Santiago del Estero **9,2%**
- Tierra del Fuego **2,8%**
- Tucumán **14,5%**

## Accesos por provincia

Septiembre de 2021



Total

v.ia

Variación interanual

(Serie original, respecto a igual mes del año anterior)



## Accesos a internet

### Tercer trimestre de 2021

En el tercer trimestre de 2021 se registraron, en promedio, 7.803.943 accesos a internet fijos. Esto significó un aumento de 2,9% respecto al tercer trimestre de 2020. Por otro lado, los accesos fijos residenciales crecieron 3,6% sumando un total de 7.380.275; y los accesos fijos de organizaciones totalizaron 423.668, con una caída de 7,4%.

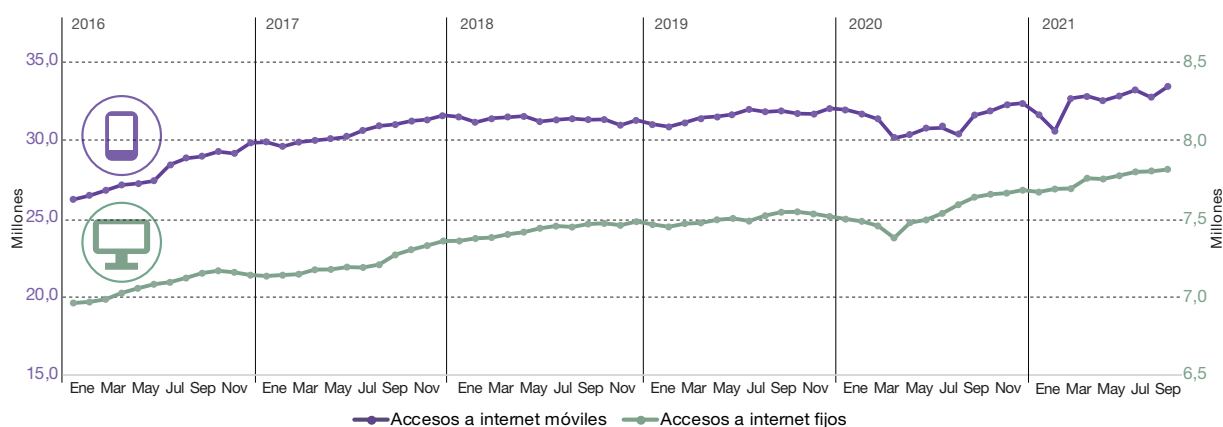
En cuanto a los accesos a internet móviles, en el trimestre bajo análisis, se contabilizaron en promedio 33.146.759 accesos, lo que implicó una suba del 7,2% respecto al mismo trimestre del año anterior. Los accesos móviles residenciales tuvieron una variación positiva de 9,3% y alcanzaron los 29.730.727; y los correspondientes a organizaciones sumaron 3.416.032 y acumularon una baja de 8,1%.

**Cuadro 1. Accesos a internet por tipo de acceso y categoría. Tercer trimestre de 2020 y 2021**

Período	Total	Variación interanual	Residenciales	Variación interanual	Organizaciones	Variación interanual
		%		%		%
<b>Accesos fijos</b>						
Tercer trimestre 2020*	7.584.503	///	7.127.038	///	457.465	///
Tercer trimestre 2021*	7.803.943	2,9	7.380.275	3,6	423.668	-7,4
<b>Accesos móviles</b>						
Tercer trimestre 2020*	30.923.669	///	27.208.346	///	3.715.323	///
Tercer trimestre 2021*	33.146.759	7,2	29.730.727	9,3	3.416.032	-8,1

Fuente: INDEC, Dirección Nacional de Estadísticas Económicas. Dirección de Estadísticas de Comercio y Servicios.

**Gráfico 1. Accesos a internet fijos y móviles. Enero 2016-septiembre 2021**



Fuente: INDEC, Dirección Nacional de Estadísticas Económicas. Dirección de Estadísticas de Comercio y Servicios.

## Accesos a internet fijos

En julio, agosto y septiembre de 2021 se registraron 7.798, 7.801 y 7.813 miles de accesos a internet fijos, respectivamente. Con relación al mismo mes del año anterior, se registró una suba de 3,5% (julio), 2,8% (agosto) y 2,3% (septiembre).

En el último mes del trimestre, septiembre de 2021, los accesos residenciales representaron 94,6% del total de accesos fijos y tuvieron un aumento de 2,9% respecto al mismo mes de 2020. Por su parte, los accesos fijos de organizaciones, que representaron 5,4% del total, se contrajeron 6,1% respecto a igual mes del año anterior.

**Cuadro 2. Accesos a internet fijos por categoría. Primer trimestre 2020-tercer trimestre 2021**

Período	Total	Variación	Accesos fijos residenciales	Variación	Accesos fijos de organizaciones	Variación
		interanual		interanual		interanual
		%		%		%
<b>2020*</b>						
<b>1° trimestre</b>	<b>7.475.515</b>	<b>0,3</b>	<b>6.971.568</b>	<b>0,8</b>	<b>503.947</b>	<b>-6,6</b>
Enero	7.494.764	0,5	6.986.877	1,0	507.887	-6,3
Febrero	7.480.346	0,5	6.976.141	1,0	504.205	-6,4
Marzo	7.451.435	-0,2	6.951.685	0,4	499.750	-7,2
<b>2° trimestre</b>	<b>7.444.949</b>	<b>-0,6</b>	<b>6.962.299</b>	<b>0,2</b>	<b>482.650</b>	<b>-10,0</b>
Abril	7.373.626	-1,3	6.881.887	-0,7	491.739	-8,4
Mayo	7.471.756	-0,2	6.988.020	0,5	483.736	-9,9
Junio	7.489.466	-0,1	7.016.990	0,8	472.476	-11,7
<b>3° trimestre</b>	<b>7.584.503</b>	<b>1,0</b>	<b>7.127.038</b>	<b>2,1</b>	<b>457.465</b>	<b>-13,9</b>
Julio	7.531.043	0,7	7.067.474	1,7	463.569	-13,0
Agosto	7.587.159	0,9	7.128.595	2,0	458.564	-13,1
Septiembre	7.635.307	1,3	7.185.044	2,6	450.263	-15,6
<b>4° trimestre</b>	<b>7.665.381</b>	<b>1,8</b>	<b>7.223.835</b>	<b>3,1</b>	<b>441.546</b>	<b>-15,0</b>
Octubre	7.654.178	1,5	7.209.115	2,8	445.063	-16,0
Noviembre	7.661.416	1,8	7.219.175	3,0	442.241	-14,6
Diciembre	7.680.548	2,3	7.243.215	3,5	437.333	-14,4
<b>2021*</b>						
<b>1° trimestre</b>	<b>7.682.186</b>	<b>2,8</b>	<b>7.249.107</b>	<b>4,0</b>	<b>433.079</b>	<b>-14,1</b>
Enero	7.668.042	2,3	7.232.451	3,5	435.591	-14,2
Febrero	7.688.217	2,8	7.256.329	4,0	431.888	-14,3
Marzo	7.690.299	3,2	7.258.541	4,4	431.758	-13,6
<b>2° trimestre</b>	<b>7.760.859</b>	<b>4,2</b>	<b>7.330.258</b>	<b>5,3</b>	<b>430.601</b>	<b>-10,8</b>
Abril	7.756.882	5,2	7.323.360	6,4	433.522	-11,8
Mayo	7.751.915	3,7	7.322.347	4,8	429.568	-11,2
Junio	7.773.780	3,8	7.345.068	4,7	428.712	-9,3
<b>3° trimestre</b>	<b>7.803.943</b>	<b>2,9</b>	<b>7.380.275</b>	<b>3,6</b>	<b>423.668</b>	<b>-7,4</b>
Julio	7.797.894	3,5	7.372.041	4,3	425.853	-8,1
Agosto	7.800.984	2,8	7.378.712	3,5	422.272	-7,9
Septiembre	7.812.952	2,3	7.390.072	2,9	422.880	-6,1

**Nota:** el total trimestral para cada categoría surge del promedio de los valores mensuales. Los totales por suma pueden no coincidir por redondeo en las cifras parciales.

**Fuente:** INDEC, Dirección Nacional de Estadísticas Económicas. Dirección de Estadísticas de Comercio y Servicios.

## Accesos a internet móviles

En julio, agosto y septiembre de 2021 se registraron 33.240, 32.756 y 33.445 miles de accesos a internet móviles, respectivamente. Con relación al mismo mes del año anterior, se registraron subas de 7,9% (julio), 7,9% (agosto) y 5,8% (septiembre).

Entre septiembre de 2021, último mes del trimestre, y el mismo mes de 2020, los accesos móviles residenciales subieron 7,7% y representaron 89,7% del total, mientras que, para el mismo período, los accesos móviles de organizaciones disminuyeron 8,3% y representaron 10,3% del total.

**Cuadro 3. Accesos a internet móviles por categoría. Primer trimestre 2020-tercer trimestre 2021**

Período	Total	Variación interanual	Accesos móviles residenciales	Variación interanual	Accesos móviles de organizaciones	Variación interanual
		%		%		%
<b>2020*</b>						
<b>1° trimestre</b>	<b>31.681.009</b>	<b>2,1</b>	<b>27.869.578</b>	<b>1,1</b>	<b>3.811.431</b>	<b>10,5</b>
Enero	31.973.954	3,0	28.147.132	1,8	3.826.822	12,9
Febrero	31.712.656	2,7	27.898.935	1,7	3.813.721	10,4
Marzo	31.356.418	0,7	27.562.668	-0,3	3.793.750	8,2
<b>2° trimestre</b>	<b>30.425.729</b>	<b>-3,6</b>	<b>26.750.377</b>	<b>-3,6</b>	<b>3.675.352</b>	<b>-3,1</b>
Abril	30.150.725	-4,1	26.489.055	-4,4	3.661.670	-2,3
Mayo	30.363.554	-3,7	26.683.180	-3,7	3.680.374	-3,6
Junio	30.762.908	-2,9	27.078.897	-2,8	3.684.011	-3,5
<b>3° trimestre</b>	<b>30.923.669</b>	<b>-3,1</b>	<b>27.208.346</b>	<b>-2,9</b>	<b>3.715.323</b>	<b>-4,3</b>
Julio	30.798.609	-3,7	27.111.033	-3,6	3.687.576	-5,1
Agosto	30.361.938	-4,6	26.641.811	-4,7	3.720.127	-3,9
Septiembre	31.610.458	-0,9	27.872.193	-0,5	3.738.265	-3,8
<b>4° trimestre</b>	<b>32.187.188</b>	<b>1,1</b>	<b>28.542.536</b>	<b>2,1</b>	<b>3.644.652</b>	<b>-5,7</b>
Octubre	31.882.918	0,5	28.308.408	1,7	3.574.510	-7,9
Noviembre	32.291.381	1,9	28.591.878	2,7	3.699.503	-4,1
Diciembre	32.387.266	1,1	28.727.322	1,9	3.659.944	-5,1
<b>2021*</b>						
<b>1° trimestre</b>	<b>31.651.444</b>	<b>-0,1</b>	<b>27.982.021</b>	<b>0,4</b>	<b>3.669.423</b>	<b>-3,7</b>
Enero	31.642.697	-1,0	27.978.876	-0,6	3.663.821	-4,3
Febrero	30.613.775	-3,5	26.943.389	-3,4	3.670.386	-3,8
Marzo	32.697.860	4,3	29.023.797	5,3	3.674.063	-3,2
<b>2° trimestre</b>	<b>32.751.894</b>	<b>7,6</b>	<b>29.252.820</b>	<b>9,4</b>	<b>3.499.074</b>	<b>-4,8</b>
Abril	32.843.129	8,9	29.241.299	10,4	3.601.830	-1,6
Mayo	32.554.896	7,2	29.072.167	9,0	3.482.729	-5,4
Junio	32.857.655	6,8	29.444.993	8,7	3.412.662	-7,4
<b>3° trimestre</b>	<b>33.146.759</b>	<b>7,2</b>	<b>29.730.727</b>	<b>9,3</b>	<b>3.416.032</b>	<b>-8,1</b>
Julio	33.239.542	7,9	29.842.253	10,1	3.397.289	-7,9
Agosto	32.755.556	7,9	29.332.895	10,1	3.422.661	-8,0
Septiembre	33.445.181	5,8	30.017.034	7,7	3.428.147	-8,3

**Nota:** el total trimestral para cada categoría surge del promedio de los valores mensuales. Los totales por suma pueden no coincidir por redondeo en las cifras parciales.

**Fuente:** INDEC, Dirección Nacional de Estadísticas Económicas. Dirección de Estadísticas de Comercio y Servicios.

## Accesos a internet por categoría y estrato

En septiembre de 2021, 95,4% de los accesos residenciales, que incluyen accesos fijos y móviles, fueron provistos por empresas que cuentan con más de 1.000.000 de accesos, mientras que 3,6% correspondieron a empresas que proveen entre 30.000 y 1.000.000 de accesos. El restante 1,0% de los accesos residenciales se distribuyó entre empresas que proveen menos de 30.000 accesos.

Por su parte, en el caso de los accesos de organizaciones, 95,0% fueron provistos por empresas que cuentan con más de 1.000.000 de accesos, mientras que 3,4% correspondieron a empresas que proveen entre 30.000 y 1.000.000 de accesos. El restante 1,5% de los accesos de organizaciones se distribuyó entre empresas que proveen menos de 30.000.

**Cuadro 4. Accesos a internet por categoría y estrato de los proveedores. Septiembre de 2021**

Estrato	Residenciales	Participación porcentual	Organizaciones	Participación porcentual
		%		%
<b>Total</b>	<b>37.407.106</b>	<b>100,0</b>	<b>3.851.027</b>	<b>100,0</b>
Más de 1.000.000	35.669.498	95,4	3.660.025	95,0
Entre 30.000 y 1.000.000	1.356.865	3,6	131.510	3,4
Menos de 30.000	380.743	1,0	59.492	1,5

**Nota:** los totales por suma pueden no coincidir por redondeo en las cifras parciales.

**Fuente:** INDEC, Dirección Nacional de Estadísticas Económicas. Dirección de Estadísticas de Comercio y Servicios.

## Distribución geográfica de los accesos a internet

En julio, agosto y septiembre de 2021, para el panel total de empresas relevadas en la encuesta, se registraron 41.037, 40.557 y 41.258 miles de accesos a internet, respectivamente. Se registraron subas de 7,1% (julio), 6,9% (agosto) y 5,1% (septiembre), respecto al mismo mes del año anterior.

Considerando septiembre, último mes del trimestre, las provincias que mostraron el mejor desempeño a nivel nacional en el panel que compone la encuesta fueron Entre Ríos (14,8%) y Tucumán (14,5%). Por otro lado, las únicas provincias que mostraron una caída fueron Río Negro (1,5%) y Chubut (0,3%).

**Cuadro 5.1** Accesos a internet totales por provincia. Tercer trimestre de 2021

Jurisdicción	Julio 2021	Variación interanual	Agosto 2021	Variación interanual	Septiembre 2021	Variación interanual
		%		%		%
<b>Total del país</b>	<b>41.037.436</b>	<b>7,1</b>	<b>40.556.540</b>	<b>6,9</b>	<b>41.258.133</b>	<b>5,1</b>
CABA y provincia de Bs.As.	20.744.441	6,7	20.538.727	6,1	20.808.559	4,0
Catamarca	317.112	10,3	308.531	7,4	318.623	6,4
Chaco	865.756	6,5	839.765	7,6	873.136	3,2
Chubut	628.489	1,0	630.103	1,0	634.163	-0,3
Córdoba	3.595.948	7,5	3.542.125	6,3	3.603.142	6,6
Corrientes	878.026	8,1	865.807	10,4	893.962	6,3
Entre Ríos	1.146.113	9,1	1.124.677	9,1	1.151.934	14,8
Formosa	413.901	8,0	402.364	8,6	421.158	4,7
Jujuy	572.243	15,5	562.148	14,4	578.105	9,6
La Pampa	308.939	4,3	311.350	4,9	312.951	2,1
La Rioja	356.678	12,4	351.193	11,4	359.369	8,0
Mendoza	1.526.579	8,2	1.528.990	8,6	1.541.421	6,3
Misiones	928.670	10,0	905.737	12,3	936.420	7,1
Neuquén	776.341	3,9	777.048	3,4	781.971	2,5
Río Negro	545.518	-0,7	545.929	-0,8	549.140	-1,5
Salta	1.008.748	10,4	989.277	11,2	1.019.319	8,2
San Juan	582.126	4,9	582.617	5,2	589.624	4,1
San Luis	359.193	7,2	359.043	6,3	363.089	4,4
Santa Cruz	164.943	5,9	165.179	7,3	166.620	5,0
Santa Fe	3.163.654	6,4	3.109.275	5,8	3.179.195	3,9
Santiago del Estero	639.485	10,8	627.538	15,3	651.437	9,2
Tierra del Fuego, Antártida e Islas del Atlántico Sur	162.461	4,0	161.973	4,4	162.986	2,8
Tucumán	1.352.072	8,1	1.327.144	12,2	1.361.809	14,5

Fuente: INDEC, Dirección Nacional de Estadísticas Económicas. Dirección de Estadísticas de Comercio y Servicios.



En septiembre de 2021, los accesos a internet fijos aumentaron 2,3% para el panel de empresas que componen la encuesta, en relación con el mismo mes del año anterior. La provincia que mostró el mayor crecimiento interanual en cantidad de accesos fijos fue La Rioja (11,8%), seguida por Corrientes (9,7%). Por otra parte, las provincias con reducciones más importantes en cantidad de accesos fijos fueron Jujuy (11,5%) y Mendoza (6,9%).

Para los accesos a internet móviles, en septiembre de 2021, se observó un aumento de 5,8% respecto a septiembre de 2020. Las provincias con mayores crecimientos interanuales fueron Entre Ríos (17,6%) y Tucumán (17,0%). Las únicas provincias que mostraron una caída fueron Río Negro (1,2%) y Chubut (0,6%).

**Cuadro 5.2 Accesos a internet por tipo de acceso, según provincia. Septiembre de 2021**

Jurisdicción	Total	Variación interanual	Fijo	Variación interanual	Móvil	Variación interanual
		%		%		%
<b>Total del país</b>	<b>41.258.133</b>	<b>5,1</b>	<b>7.812.952</b>	<b>2,3</b>	<b>33.445.181</b>	<b>5,8</b>
CABA y provincia de Bs. As.	20.808.559	4,0	5.047.229	3,4	15.761.330	4,2
Catamarca	318.623	6,4	25.506	-6,7	293.117	7,8
Chaco	873.136	3,2	105.254	-1,4	767.882	3,9
Chubut	634.163	-0,3	69.528	1,7	564.635	-0,6
Córdoba	3.603.142	6,6	643.650	0,1	2.959.492	8,1
Corrientes	893.962	6,3	114.534	9,7	779.428	5,8
Entre Ríos	1.151.934	14,8	192.044	2,6	959.890	17,6
Formosa	421.158	4,7	33.561	2,8	387.597	4,9
Jujuy	578.105	9,6	38.518	-11,5	539.587	11,5
La Pampa	312.951	2,1	57.913	3,4	255.038	1,8
La Rioja	359.369	8,0	94.037	11,8	265.332	6,7
Mendoza	1.541.421	6,3	111.018	-6,9	1.430.403	7,5
Misiones	936.420	7,1	117.336	3,5	819.084	7,6
Neuquén	781.971	2,5	123.022	5,3	658.949	2,0
Río Negro	549.140	-1,5	83.861	-3,3	465.279	-1,2
Salta	1.019.319	8,2	96.195	0,0	923.124	9,2
San Juan	589.624	4,1	74.874	8,2	514.750	3,6
San Luis	363.089	4,4	11.409	3,3	351.680	4,5
Santa Cruz	166.620	5,0	15.961	-2,5	150.659	5,9
Santa Fe	3.179.195	3,9	565.902	-1,7	2.613.293	5,2
Santiago del Estero	651.437	9,2	27.645	1,9	623.792	9,6
Tierra del Fuego, Antártida e Islas del Atlántico Sur	162.986	2,8	13.859	-2,3	149.127	3,3
Tucumán	1.361.809	14,5	150.096	-2,1	1.211.713	17,0

Fuente: INDEC, Dirección Nacional de Estadísticas Económicas. Dirección de Estadísticas de Comercio y Servicios.

En septiembre de 2021, para el panel que compone la encuesta, los accesos residenciales aumentaron 6,7% interanual. Las provincias que mostraron el mayor crecimiento interanual en cantidad de accesos residenciales fueron Entre Ríos (16,3%) y Tucumán (16,0%); mientras que no se registró ninguna baja.

Por su parte, en septiembre de 2021, los accesos de organizaciones disminuyeron 8,1% respecto al mismo mes del año anterior. No se registró aumento en ninguna provincia, mientras que las provincias con mayores caídas fueron Río Negro (28,5%) y Chubut (20,0%).

**Cuadro 5.3** Accesos a internet por categoría, según provincia. Septiembre de 2021

Jurisdicción	Total	Variación interanual	Residencial	Variación interanual	Organizaciones	Variación interanual
		%		%		%
<b>Total del país</b>	<b>41.258.133</b>	<b>5,1</b>	<b>37.407.106</b>	<b>6,7</b>	<b>3.851.027</b>	<b>-8,1</b>
CABA y provincia de Bs.As.	20.808.559	4,0	18.548.448	5,7	2.260.111	-8,0
Catamarca	318.623	6,4	307.399	7,2	11.224	-11,4
Chaco	873.136	3,2	839.059	3,5	34.077	-3,9
Chubut	634.163	-0,3	588.639	1,6	45.524	-20,0
Córdoba	3.603.142	6,6	3.187.708	8,3	415.434	-5,0
Corrientes	893.962	6,3	857.584	6,7	36.378	-3,4
Entre Ríos	1.151.934	14,8	1.070.153	16,3	81.781	-1,8
Formosa	421.158	4,7	410.299	5,1	10.859	-7,2
Jujuy	578.105	9,6	558.792	10,2	19.313	-4,9
La Pampa	312.951	2,1	276.561	5,7	36.390	-19,1
La Rioja	359.369	8,0	347.148	8,5	12.221	-4,9
Mendoza	1.541.421	6,3	1.410.991	8,8	130.430	-14,8
Misiones	936.420	7,1	898.315	7,5	38.105	-1,3
Neuquén	781.971	2,5	705.862	5,0	76.109	-16,5
Río Negro	549.140	-1,5	511.830	1,2	37.310	-28,5
Salta	1.019.319	8,2	967.961	9,1	51.358	-6,1
San Juan	589.624	4,1	553.006	5,1	36.618	-8,8
San Luis	363.089	4,4	340.454	6,2	22.635	-16,1
Santa Cruz	166.620	5,0	157.052	5,9	9.568	-7,7
Santa Fe	3.179.195	3,9	2.789.187	5,2	390.008	-4,3
Santiago del Estero	651.437	9,2	630.960	9,9	20.477	-6,7
Tierra del Fuego, Antártida e Islas del Atlántico Sur	162.986	2,8	153.252	4,2	9.734	-15,4
Tucumán	1.361.809	14,5	1.296.446	16,0	65.363	-8,3

Fuente: INDEC, Dirección Nacional de Estadísticas Económicas. Dirección de Estadísticas de Comercio y Servicios.

## Enlace a más detalles

Para más detalles, se pueden consultar las series de accesos a internet desde enero de 2015 hasta el período de referencia del presente informe. En el caso de las provincias, los datos se encuentran disponibles de manera mensual desde diciembre de 2016. Los cuadros se encuentran en formato digital en: [https://www.indec.gob.ar/ftp/cuadros/sociedad/accesos\\_internet.xls](https://www.indec.gob.ar/ftp/cuadros/sociedad/accesos_internet.xls)

## Índice de cuadros web

**Cuadro 1.** Accesos a internet fijos por categoría. Total del país

**Cuadro 2.** Accesos a internet móviles por categoría. Total del país

**Cuadro 3.** Accesos a internet totales por provincia

**Cuadro 4.** Accesos a internet por tipo de acceso, según provincia

**Cuadro 5.** Accesos a internet por categoría, según provincia

## Aspectos metodológicos

El Instituto Nacional de Estadística y Censos comenzó en marzo de 2002 el relevamiento de los accesos a internet mediante la Encuesta de Proveedores del Servicio de Accesos a Internet y publicó la primera información en noviembre de 2004.

Esta encuesta releva los accesos para un panel de 123 empresas distribuidas en todo el territorio nacional y la información, que se publica en forma trimestral, presenta los datos del trimestre desagregados por mes y por provincia.

La unidad de medida utilizada para el seguimiento de los accesos es la cuenta, que identifica la relación que se establece entre un proveedor del servicio de accesos a internet (ISP, por su sigla en inglés) y una persona usuario o grupo de personas usuarias (familia, empresa, repartición oficial, etc.), para permitir el acceso a la red.

Los accesos a internet comprenden dos categorías: accesos fijos (que incluyen conexiones tradicionales a internet, tales como las conexiones por redes telefónicas, operadores de cable, redes de fibra óptica al hogar e inalámbricas fijas) y móviles (que comprenden las conexiones mediante dispositivos portátiles y operadores de redes de celulares). Ambas categorías pueden desagregarse entre residenciales y de organizaciones.

Para los accesos móviles, la serie comprende accesos pospagos, prepagos y mixtos. Los accesos pospagos son aquellas conexiones de banda ancha móvil que contratan un plan de datos sin saldo recurrente; esto quiere decir que todos los consumos que excedan a la contratación son facturados como adicionales al plan. En los accesos prepagos y mixtos, por el contrario, se maneja un saldo; se diferencian de los pospagos en el modo de su facturación.

Pueden consultarse los aspectos metodológicos detallados de la Encuesta a Proveedores del Servicio de Acceso a internet en: [https://www.indec.gob.ar/ftp/cuadros/economia/internet\\_aspectos\\_metodologicos\\_2018.pdf](https://www.indec.gob.ar/ftp/cuadros/economia/internet_aspectos_metodologicos_2018.pdf)