

Servicios

Vol. 9, n° 19



Accesos a internet

Tercer trimestre de 2025



**Ministerio
de Economía**
República Argentina

Instituto Nacional de
Estadística y Censos
República Argentina

indec

Informes técnicos. Vol. 9, nº 300

ISSN 2545-6636

Servicios. Vol. 9, nº 19

Accesos a internet

Tercer trimestre de 2025

ISSN 2545-675X

Instituto Nacional de Estadística y Censos (INDEC)

Dirección: Marco Lavagna

Dirección Técnica: Pedro Ignacio Lines

Dirección General de Difusión y Comunicación: María Silvina Viazzi

Coordinación de Producción Gráfica y Editorial: Marcelo Costanzo

Este informe técnico fue producido por los equipos de trabajo de:

Dirección Nacional de Estadísticas Económicas

Carolina Plat

Dirección de Estadísticas de Comercio y Servicios

Facundo Zunino



Queda hecho el depósito que fija la Ley 11.723

Esta publicación utiliza una licencia Creative Commons.
Se permite su reproducción con atribución de la fuente.

Buenos Aires, diciembre de 2025

Signos convencionales:

- * Dato provisorio
- ° Dato estimado por extrapolación, proyección
- i Dato estimado por imputación
- u Dato de calidad inferior al estándar
- Cero absoluto
- . Dato no registrado
- ... Dato no disponible a la fecha de presentación de los resultados
- /// Dato que no corresponde presentar
- s Dato confidencial por aplicación de las reglas del secreto estadístico

Publicaciones del INDEC

Las publicaciones editadas por el Instituto Nacional de Estadística y Censos pueden ser consultadas en www.indec.gob.ar y en el Centro Estadístico de Servicios, ubicado en Av. Presidente Julio A. Roca 609 C1067ABB, Ciudad Autónoma de Buenos Aires, Argentina. El horario de atención al público es de 9:30 a 16:00.

También pueden solicitarse al teléfono (54-11) 5031-4632

Correo electrónico: ces@indec.gob.ar

Sitio web: www.indec.gob.ar

X: @INDECArentina

Facebook: /INDECArentina

Instagram: @indecargentina

Spotify: /INDECArentina

Calendario anual anticipado de informes:

www.indec.gob.ar/indec/web/Calendario-Fecha-0

Índice

Pág.

Resumen ejecutivo.....	3
Introducción	4
Accesos a internet fijos	5
Accesos a internet móviles.....	6
Accesos a internet por categoría y estrato.....	7
Distribución geográfica de los accesos a internet.....	8

Gráfico

Gráfico 1. Accesos a internet fijos y móviles. Enero 2015-septiembre 2025	4
--	---

Cuadros

Cuadro 1. Accesos a internet, por tipo de acceso y categoría. Tercer trimestre de 2024 y de 2025	4
Cuadro 2. Accesos a internet fijos, por categoría. Primer trimestre 2024-tercer trimestre 2025	5
Cuadro 3. Accesos a internet móviles, por categoría. Primer trimestre 2024-tercer trimestre 2025	6
Cuadro 4. Accesos a internet, por categoría y estrato de los proveedores. Septiembre de 2025	7
Cuadro 5.1 Accesos a internet totales, por jurisdicción. Tercer trimestre de 2025	8
Cuadro 5.2 Accesos a internet, por tipo de acceso, según jurisdicción. Septiembre de 2025	9
Cuadro 5.3 Accesos a internet, por categoría, según jurisdicción. Septiembre de 2025	10
Enlace a más detalles.....	11
Índice de cuadros web	11
Aspectos metodológicos	11



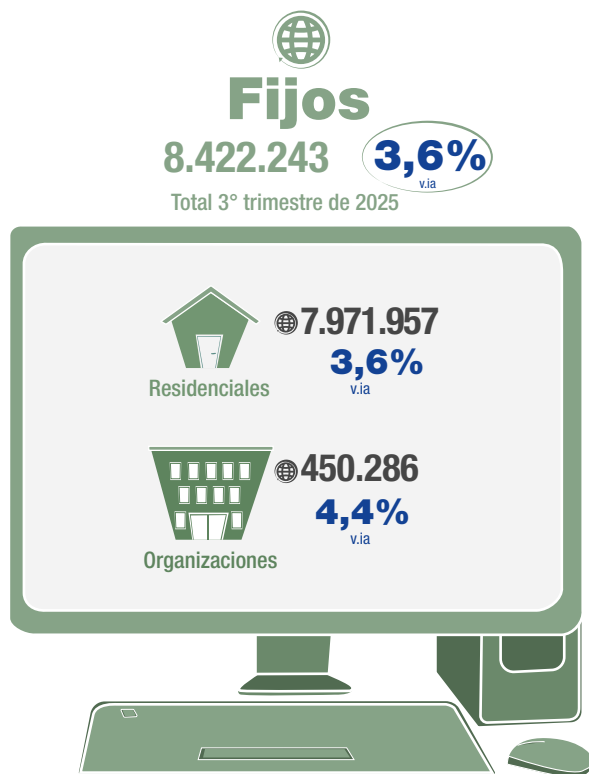
INDECArentina



Accesos a internet

Resumen ejecutivo del tercer trimestre de 2025

Accesos por tipo y categoría
Tercer trimestre de 2025



Total del país

- Buenos Aires y CABA
- Catamarca
- Chaco
- Chubut
- Córdoba
- Corrientes
- Entre Ríos
- Formosa
- Jujuy
- La Pampa
- La Rioja

4,7%

- 5,0%
- 3,6%
- 3,3%
- 3,5%
- 3,6%
- 4,1%
- 3,6%
- 5,1%
- 4,8%
- 3,9%
- 3,7%

- Mendoza
- Misiones
- Neuquén
- Río Negro
- Salta
- San Juan
- San Luis
- Santa Cruz
- Santa Fe
- Santiago del Estero
- Tierra del Fuego
- Tucumán

- 5,7%
- 2,9%
- 5,3%
- 6,5%
- 4,3%
- 5,6%
- 4,1%
- 4,6%
- 4,5%
- 5,1%
- 5,3%
- 4,6%

Accesos por provincia

Septiembre de 2025



Total

v.la

Variación interanual

(Serie original, respecto a igual mes del año anterior)



Accesos a internet

Tercer trimestre de 2025

En el tercer trimestre de 2025 se registraron, en promedio, 8.422.243 accesos a internet fijos. Esto significó un aumento de 3,6% respecto al tercer trimestre de 2024. Por otro lado, los accesos fijos residenciales crecieron 3,6%, lo que suma un total de 7.971.957; y los accesos fijos de organizaciones totalizaron 450.286, con una suba de 4,4%.

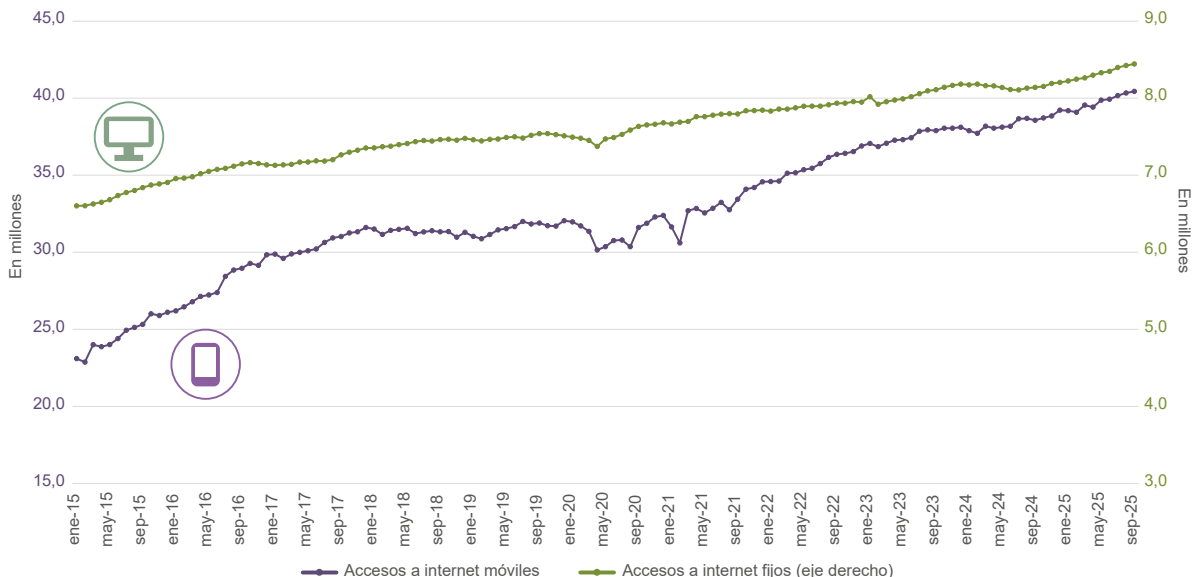
En cuanto a los accesos a internet móviles, en el trimestre bajo análisis, se contabilizaron en promedio 40.313.997 accesos, lo que implicó una suba de 4,3% respecto al mismo trimestre del año anterior. Los accesos móviles residenciales tuvieron una variación positiva de 4,0% y alcanzaron los 36.119.426; y los correspondientes a organizaciones sumaron 4.194.571 y registraron una suba de 7,1%.

Cuadro 1. Accesos a internet, por tipo de acceso y categoría. Tercer trimestre de 2024 y de 2025

Período	Total	Variación interanual	Residenciales	Variación interanual	Organizaciones	Variación interanual
		%		%		%
Accesos fijos						
Tercer trimestre de 2024*	8.125.907	///	7.694.464	///	431.443	///
Tercer trimestre de 2025*	8.422.243	3,6	7.971.957	3,6	450.286	4,4
Accesos móviles						
Tercer trimestre de 2024*	38.638.282	///	34.721.586	///	3.916.696	///
Tercer trimestre de 2025*	40.313.997	4,3	36.119.426	4,0	4.194.571	7,1

Fuente: INDEC, Dirección Nacional de Estadísticas Económicas. Dirección de Estadísticas de Comercio y Servicios.

Gráfico 1. Accesos a internet fijos y móviles. Enero 2015-septiembre 2025



Fuente: INDEC, Dirección Nacional de Estadísticas Económicas. Dirección de Estadísticas de Comercio y Servicios.

Accesos a internet fijos

En julio, agosto y septiembre de 2025 se registraron 8.399, 8.425 y 8.444 miles de accesos a internet fijos, respectivamente. Con relación al mismo mes del año anterior, se registró una suba de 3,6% en julio y agosto y 3,7% en septiembre.

En el último mes del trimestre, septiembre de 2025, los accesos residenciales representaron 94,6% del total de accesos fijos, y tuvieron un aumento de 3,7% respecto al mismo mes de 2024. Por su parte, los accesos fijos de organizaciones, que significaron 5,4% del total, se incrementaron 4,9% en septiembre de 2025 respecto a igual mes del año anterior.

Cuadro 2. Accesos a internet fijos, por categoría. Primer trimestre 2024-tercer trimestre 2025

Período		Total	Variación interanual	Accesos fijos residenciales	Variación interanual	Accesos fijos de organizaciones	Variación interanual
			%		%		%
2024*	1° trimestre	8.172.710	2,6	7.747.042	2,4	425.668	7,2
	Enero	8.173.415	1,9	7.751.241	1,7	422.174	6,2
	Febrero	8.182.803	3,3	7.759.272	3,1	423.531	7,0
	Marzo	8.161.913	2,6	7.730.613	2,3	431.300	8,4
	2° trimestre	8.136.177	1,8	7.709.596	1,5	426.581	6,6
	Abril	8.158.864	2,3	7.733.660	2,1	425.204	6,7
	Mayo	8.138.356	1,8	7.711.502	1,6	426.854	7,0
	Junio	8.111.310	1,2	7.683.626	0,9	427.684	6,2
	3° trimestre	8.125.907	0,5	7.694.464	0,2	431.443	5,1
	Julio	8.106.953	0,6	7.676.271	0,3	430.682	5,7
	Agosto	8.130.571	0,4	7.698.556	0,2	432.015	5,3
	Septiembre	8.140.197	0,4	7.708.565	0,2	431.632	4,4
	4° trimestre	8.182.444	0,2	7.748.449	0,1	433.995	3,4
	Octubre	8.151.977	0,1	7.719.093	-0,1	432.884	3,5
	Noviembre	8.191.122	0,3	7.756.787	0,1	434.335	3,6
	Diciembre	8.204.235	0,3	7.769.468	0,1	434.767	3,1
2025*	1° trimestre	8.244.620	0,9	7.805.579	0,8	439.041	3,1
	Enero	8.223.257	0,6	7.785.272	0,4	437.985	3,7
	Febrero	8.247.466	0,8	7.808.775	0,6	438.691	3,6
	Marzo	8.263.137	1,2	7.822.690	1,2	440.447	2,1
	2° trimestre	8.325.964	2,3	7.881.068	2,2	444.896	4,3
	Abril	8.299.548	1,7	7.857.655	1,6	441.893	3,9
	Mayo	8.329.861	2,4	7.883.714	2,2	446.147	4,5
	Junio	8.348.485	2,9	7.901.836	2,8	446.649	4,4
	3° trimestre	8.422.243	3,6	7.971.957	3,6	450.286	4,4
	Julio	8.398.573	3,6	7.950.538	3,6	448.035	4,0
	Agosto	8.424.516	3,6	7.974.326	3,6	450.190	4,2
	Septiembre	8.443.641	3,7	7.991.007	3,7	452.634	4,9

Nota: el total trimestral para cada categoría surge del promedio de los valores mensuales. Los totales por suma pueden no coincidir por redondeo en las cifras parciales.

Fuente: INDEC, Dirección Nacional de Estadísticas Económicas. Dirección de Estadísticas de Comercio y Servicios.

Accesos a internet móviles

En julio, agosto y septiembre de 2025 se registraron 40.165, 40.339 y 40.438 miles de accesos a internet móviles, respectivamente. Con relación al mismo mes del año anterior, se registraron subas de 3,9% en julio, 4,3% en agosto y 4,9% en septiembre.

Entre septiembre de 2025, último mes del trimestre, y el mismo mes de 2024, los accesos móviles residenciales subieron 4,6% y representaron 89,5% del total, mientras que, para el mismo período, los accesos móviles de organizaciones aumentaron 7,3% y significaron 10,5% del total.

Cuadro 3. Accesos a internet móviles, por categoría. Primer trimestre 2024-tercer trimestre 2025

Período		Total	Variación interanual	Accesos móviles residenciales	Variación interanual	Accesos móviles de organizaciones	Variación interanual
			%		%		%
2024*	1° trimestre	37.931.302	2,5	34.130.523	2,5	3.800.779	2,9
	Enero	37.888.027	2,2	34.101.416	2,2	3.786.611	2,9
	Febrero	37.721.064	2,4	33.929.387	2,3	3.791.677	3,0
	Marzo	38.184.816	3,0	34.360.766	3,0	3.824.050	2,9
	2° trimestre	38.116.154	2,1	34.269.001	2,0	3.847.153	3,1
	Abril	38.050.415	2,1	34.218.925	2,0	3.831.490	2,9
	Mayo	38.123.021	2,2	34.272.237	2,1	3.850.784	3,0
	Junio	38.175.026	2,0	34.315.840	1,8	3.859.186	3,5
	3° trimestre	38.638.282	2,0	34.721.586	1,7	3.916.696	4,6
	Julio	38.658.997	2,1	34.770.866	1,9	3.888.131	4,0
	Agosto	38.688.424	2,0	34.768.159	1,7	3.920.265	4,2
	Septiembre	38.567.425	1,8	34.625.732	1,3	3.941.693	5,7
	4° trimestre	38.928.322	2,2	34.926.578	1,8	4.001.744	5,9
	Octubre	38.716.757	1,7	34.737.835	1,3	3.978.922	6,0
	Noviembre	38.847.790	2,1	34.847.826	1,7	3.999.964	5,9
	Diciembre	39.220.418	2,9	35.194.073	2,6	4.026.345	5,9
2025*	1° trimestre	39.275.582	3,5	35.216.100	3,2	4.059.482	6,8
	Enero	39.189.772	3,4	35.154.651	3,1	4.035.121	6,6
	Febrero	39.088.171	3,6	35.035.726	3,3	4.052.445	6,9
	Marzo	39.548.802	3,6	35.457.922	3,2	4.090.880	7,0
	2° trimestre	39.742.233	4,3	35.605.137	3,9	4.137.096	7,5
	Abril	39.420.389	3,6	35.313.811	3,2	4.106.578	7,2
	Mayo	39.873.356	4,6	35.718.576	4,2	4.154.780	7,9
	Junio	39.932.953	4,6	35.783.024	4,3	4.149.929	7,5
	3° trimestre	40.313.997	4,3	36.119.426	4,0	4.194.571	7,1
	Julio	40.165.389	3,9	36.006.226	3,6	4.159.163	7,0
	Agosto	40.338.631	4,3	36.143.877	4,0	4.194.754	7,0
	Septiembre	40.437.971	4,9	36.208.175	4,6	4.229.796	7,3

Nota: el total trimestral para cada categoría surge del promedio de los valores mensuales. Los totales por suma pueden no coincidir por redondeo en las cifras parciales.

Fuente: INDEC, Dirección Nacional de Estadísticas Económicas. Dirección de Estadísticas de Comercio y Servicios.

Accesos a internet por categoría y estrato

En septiembre de 2025, el 97,7% de los accesos residenciales, que incluyen accesos fijos y móviles, fueron provistos por empresas que cuentan con más de 1.000.000 de accesos, mientras que 1,4% correspondieron a empresas que proveen entre 30.000 y 1.000.000 de accesos. El restante 0,9% de los accesos residenciales se distribuyó entre empresas que proveen menos de 30.000 accesos.

Por su parte, en el caso de los accesos de organizaciones, el 97,8% fueron provistos por empresas que cuentan con más de 1.000.000 de accesos, mientras que el 1,2% correspondieron a empresas que proveen entre 30.000 y 1.000.000 de accesos. El restante 1,0% de los accesos de organizaciones se distribuyó entre empresas que proveen menos de 30.000 accesos.

Cuadro 4. **Accesos a internet, por categoría y estrato de los proveedores. Septiembre de 2025**

Estrato	Residenciales	Participación porcentual	Organizaciones	Participación porcentual
		%		%
Total	44.199.182	100,00	4.682.430	100,0
Más de 1.000.000	43.161.406	97,7	4.581.336	97,8
Entre 30.000 y 1.000.000	618.938	1,4	55.542	1,2
Menos de 30.000	418.838	0,9	45.552	1,0

Nota: los totales por suma pueden no coincidir por redondeo en las cifras parciales.
Fuente: INDEC, Dirección Nacional de Estadísticas Económicas. Dirección de Estadísticas de Comercio y Servicios.

Distribución geográfica de los accesos a internet

En julio, agosto y septiembre de 2025, para el panel total de empresas relevadas en la encuesta, se registraron 48.564, 48.763 y 48.882 miles de accesos a internet, respectivamente. Se registraron subas de 3,8% en julio, 4,2% en agosto y 4,7% en septiembre, respecto al mismo mes del año anterior.

Considerando septiembre, último mes del trimestre, la provincia que mostró el mejor desempeño a nivel nacional en el panel que compone la encuesta fue Río Negro (6,5%), seguida por Mendoza (5,7%); mientras que no se registró ninguna baja.

Cuadro 5.1 Accesos a internet totales, por jurisdicción. Tercer trimestre de 2025

Jurisdicción	Julio 2025	Variación interanual	Agosto 2025	Variación interanual	Septiembre 2025	Variación interanual
		%		%		%
Total del país	48.563.962	3,8	48.763.147	4,2	48.881.612	4,7
Buenos Aires y CABA	24.516.547	3,6	24.629.622	4,2	24.720.526	5,0
Catamarca	372.895	4,1	374.175	3,8	373.351	3,6
Chaco	1.074.327	4,3	1.076.636	3,8	1.076.111	3,3
Chubut	684.619	2,1	686.281	2,5	687.528	3,5
Córdoba	4.131.051	3,4	4.143.963	3,3	4.155.368	3,6
Corrientes	1.083.711	4,3	1.088.660	4,4	1.087.936	4,1
Entre Ríos	1.381.992	3,8	1.386.762	3,7	1.387.625	3,6
Formosa	531.296	6,0	532.224	5,8	531.834	5,1
Jujuy	700.736	5,3	703.578	5,2	702.279	4,8
La Pampa	358.655	2,8	360.450	3,3	361.137	3,9
La Rioja	442.773	4,1	443.534	3,8	444.296	3,7
Mendoza	1.792.037	4,5	1.799.676	4,9	1.805.472	5,7
Misiones	1.152.823	3,7	1.154.224	3,6	1.150.954	2,9
Neuquén	915.242	3,5	919.488	4,1	922.663	5,3
Río Negro	628.623	3,9	632.189	4,6	635.675	6,5
Salta	1.292.108	5,2	1.294.623	4,8	1.292.453	4,3
San Juan	667.581	3,9	671.023	4,5	674.023	5,6
San Luis	422.682	2,9	423.816	3,2	424.642	4,1
Santa Cruz	195.159	2,6	195.949	3,4	196.930	4,6
Santa Fe	3.628.388	4,1	3.642.641	4,2	3.648.446	4,5
Santiago del Estero	809.858	5,1	814.445	5,2	813.744	5,1
Tierra del Fuego, Antártida e Islas del Atlántico Sur	184.506	3,7	185.272	4,4	185.794	5,3
Tucumán	1.596.353	5,3	1.603.916	5,0	1.602.825	4,6

Fuente: INDEC, Dirección Nacional de Estadísticas Económicas. Dirección de Estadísticas de Comercio y Servicios.

En septiembre de 2025, para el panel de empresas que componen la encuesta, los accesos a internet fijos aumentaron 3,7% en relación con el mismo mes del año anterior. La provincia que mostró el mayor crecimiento interanual en cantidad de accesos fijos fue Mendoza (20,8%), seguida por Río Negro (9,8%). Por otra parte, las provincias con reducciones más importantes en cantidad de accesos fijos fueron Misiones (3,4%) y Chaco (1,7%).

Para los accesos a internet móviles, en septiembre de 2025, se observó un aumento de 4,9% respecto a septiembre de 2024. Las provincias con mayores crecimientos interanuales fueron San Juan (6,4%) y Neuquén (6,3%); mientras que no se registró ninguna baja.

Cuadro 5.2 **Accesos a internet, por tipo de acceso, según jurisdicción. Septiembre de 2025**

Jurisdicción	Total	Variación interanual	Fijo	Variación interanual	Móvil	Variación interanual
		%		%		%
Total del país	48.881.612	4,7	8.443.641	3,7	40.437.971	4,9
Buenos Aires y CABA	24.720.526	5,0	5.705.560	3,8	19.014.966	5,4
Catamarca	373.351	3,6	14.850	3,2	358.501	3,6
Chaco	1.076.111	3,3	86.078	-1,7	990.033	3,8
Chubut	687.528	3,5	69.540	3,0	617.988	3,5
Córdoba	4.155.368	3,6	625.307	1,9	3.530.061	3,9
Corrientes	1.087.936	4,1	132.907	5,9	955.029	3,8
Entre Ríos	1.387.625	3,6	196.251	1,0	1.191.374	4,0
Formosa	531.834	5,1	38.573	4,7	493.261	5,1
Jujuy	702.279	4,8	31.372	-0,7	670.907	5,0
La Pampa	361.137	3,9	65.340	1,6	295.797	4,5
La Rioja	444.296	3,7	118.083	7,2	326.213	2,5
Mendoza	1.805.472	5,7	147.571	20,8	1.657.901	4,6
Misiones	1.150.954	2,9	91.922	-3,4	1.059.032	3,4
Neuquén	922.663	5,3	136.023	-0,4	786.640	6,3
Río Negro	635.675	6,5	101.747	9,8	533.928	5,9
Salta	1.292.453	4,3	88.934	-0,0	1.203.519	4,7
San Juan	674.023	5,6	86.216	0,7	587.807	6,4
San Luis	424.642	4,1	10.063	6,4	414.579	4,0
Santa Cruz	196.930	4,6	18.007	3,2	178.923	4,8
Santa Fe	3.648.446	4,5	503.111	4,5	3.145.335	4,5
Santiago del Estero	813.744	5,1	26.116	3,8	787.628	5,2
Tierra del Fuego, Antártida e Islas del Atlántico Sur	185.794	5,3	16.891	6,1	168.903	5,2
Tucumán	1.602.825	4,6	133.179	6,1	1.469.646	4,5

Fuente: INDEC, Dirección Nacional de Estadísticas Económicas. Dirección de Estadísticas de Comercio y Servicios.

En septiembre de 2025, para el panel que compone la encuesta, los accesos residenciales aumentaron 4,4% interanual. Las provincias que mostraron el mayor crecimiento interanual en cantidad de accesos residenciales fueron Río Negro (6,8%) y San Juan (5,9%); mientras que no se registró ninguna baja.

Por su parte, en septiembre de 2025, los accesos de organizaciones aumentaron 7,1% respecto al mismo mes del año anterior. Las jurisdicciones que mostraron el mayor crecimiento interanual fueron Buenos Aires y CABA (9,3%), seguidas por Neuquén (5,9%); mientras que las provincias con mayores caídas fueron Formosa (1,8%) y Chubut (1,6%).

Cuadro 5.3 **Accesos a internet, por categoría, según jurisdicción. Septiembre de 2025**

Jurisdicción	Total	Variación interanual	Residencial	Variación interanual	Organizaciones	Variación interanual
		%		%		%
Total del país	48.881.612	4,7	44.199.182	4,4	4.682.430	7,1
Buenos Aires y CABA	24.720.526	5,0	21.677.080	4,4	3.043.446	9,3
Catamarca	373.351	3,6	363.436	3,7	9.915	0,9
Chaco	1.076.111	3,3	1.043.934	3,4	32.177	2,1
Chubut	687.528	3,5	638.511	3,9	49.017	-1,6
Córdoba	4.155.368	3,6	3.734.481	3,7	420.887	2,8
Corrientes	1.087.936	4,1	1.056.278	4,2	31.658	0,0
Entre Ríos	1.387.625	3,6	1.320.941	3,8	66.684	0,2
Formosa	531.834	5,1	522.598	5,2	9.236	-1,8
Jujuy	702.279	4,8	684.612	4,9	17.667	0,3
La Pampa	361.137	3,9	318.878	3,8	42.259	5,3
La Rioja	444.296	3,7	432.139	3,6	12.157	5,8
Mendoza	1.805.472	5,7	1.659.242	5,8	146.230	5,1
Misiones	1.150.954	2,9	1.114.792	2,8	36.162	3,7
Neuquén	922.663	5,3	828.336	5,2	94.327	5,9
Río Negro	635.675	6,5	592.770	6,8	42.905	2,3
Salta	1.292.453	4,3	1.245.363	4,5	47.090	0,6
San Juan	674.023	5,6	633.941	5,9	40.082	2,3
San Luis	424.642	4,1	400.383	4,1	24.259	3,2
Santa Cruz	196.930	4,6	184.560	4,8	12.370	2,5
Santa Fe	3.648.446	4,5	3.235.910	4,5	412.536	4,0
Santiago del Estero	813.744	5,1	796.670	5,2	17.074	-0,8
Tierra del Fuego, Antártida e Islas del Atlántico Sur	185.794	5,3	175.094	5,5	10.700	1,2
Tucumán	1.602.825	4,6	1.539.233	4,7	63.592	3,4

Fuente: INDEC, Dirección Nacional de Estadísticas Económicas. Dirección de Estadísticas de Comercio y Servicios.

Enlace a más detalles

Para más detalles, se pueden consultar las series de accesos a internet desde enero de 2015 hasta el período de referencia del presente informe. En el caso de las jurisdicciones, los datos se encuentran disponibles de manera mensual desde diciembre de 2016. Los cuadros se encuentran en formato digital en: https://www.indec.gob.ar/ftp/cuadros/sociedad/accesos_internet.xls

Índice de cuadros web

Cuadro 1. Accesos a internet fijos por categoría. Total del país

Cuadro 2. Accesos a internet móviles por categoría. Total del país

Cuadro 3. Total de accesos a internet por jurisdicción

Cuadro 4. Accesos a internet por tipo de acceso según jurisdicción

Cuadro 5. Accesos a internet por categoría de acceso según jurisdicción

Aspectos metodológicos

El Instituto Nacional de Estadística y Censos comenzó en marzo de 2002 el relevamiento de los accesos a internet mediante la Encuesta de Proveedores del Servicio de Accesos a Internet y publicó la primera información en noviembre de 2004.

Este informe técnico releva los accesos para un panel de empresas distribuidas en todo el territorio nacional, y la información, que se publica en forma trimestral, presenta los datos del trimestre desagregados por mes y por provincia.

La unidad de medida utilizada para el seguimiento de los accesos es la cuenta que identifica la relación que se establece entre un proveedor del servicio de accesos a internet (ISP, por sus siglas en inglés) y una persona usuaria o grupo de personas usuarias (familia, empresa, repartición oficial, etc.), para permitir el acceso a la red.

Los accesos a internet comprenden dos categorías: accesos fijos (que incluyen conexiones tradicionales a internet, tales como las conexiones por redes telefónicas, operadores de cable, redes de fibra óptica al hogar e inalámbricas fijas) y móviles (que comprenden las conexiones mediante dispositivos portátiles y operadores de redes de celulares). Ambas categorías pueden desagregarse entre residenciales y de organizaciones.

Para los accesos móviles, la serie comprende accesos pospagos, prepagos y mixtos. Los accesos pospagos son aquellas conexiones de banda ancha móvil que contratan un plan de datos sin saldo recurrente; esto quiere decir que todos los consumos que excedan a la contratación son facturados como adicionales al plan. En los accesos prepagos y mixtos, por el contrario, se maneja un saldo; se diferencian de los pospagos en el modo de su facturación.

Pueden consultarse los aspectos metodológicos detallados de la Encuesta de Proveedores del Servicio de Accesos a Internet en:

https://www.indec.gob.ar/ftp/cuadros/economia/internet_aspectos_metodologicos_2018.pdf