



Informes Técnicos vol. 2 nº 18



Índices de precios vol. 2 nº 4

Índices de precios y cantidades del comercio exterior
Cuarto trimestre de 2017

Informes Técnicos vol. 2, nº 18

ISSN 2545-6636

Índices de precios. Vol. 2, nº 4

Índices de precios y cantidades del comercio exterior,
base 2004=100

Cuarto trimestre de 2017

ISSN 2545-6725

Instituto Nacional de Estadística y Censos (INDEC)

© 2018 INDEC

Queda hecho el depósito que fija la Ley N° 11723

Responsabilidad intelectual: Lic. Silvia Amiel y María Inés Dalton

Responsabilidad editorial: Lic. Jorge Todesca, Mag. Fernando Cerro

Directora de la publicación: Mag. Silvina Viazzi

Coordinación de producción editorial: Lic. Marcelo Costanzo

PERMITIDA LA REPRODUCCIÓN PARCIAL CON MENCIÓN DE LA FUENTE

Buenos Aires, febrero de 2018

Publicaciones del INDEC

Las publicaciones editadas por el Instituto Nacional de Estadística y Censos pueden ser consultadas en www.indec.gov.ar y en el Centro Estadístico de Servicios, ubicado en Av. Presidente Julio A. Roca 609 C1067ABB, Ciudad Autónoma de Buenos Aires, Argentina. El horario de atención al público es de 9:30 a 16:00.

También pueden solicitarse a los teléfonos (54-11) 5031-4632

Correo electrónico: ces@indec.gov.ar

Sitio web: www.indec.gov.ar

Twitter: [@INDECArgentina](https://twitter.com/INDECArgentina)

Facebook: [/INDECArgentina](https://www.facebook.com/INDECArgentina)

Calendario anual anticipado de informes: www.indec.gov.ar/calendario.asp

Signos convencionales:

* Dato provisorio

– Dato igual a cero

– – Dato ínfimo, menos de la mitad del último dígito mostrado

... Dato no disponible a la fecha de presentación de los resultados

e Dato estimado

/// Dato que no corresponde presentar debido a la naturaleza de las cosas o del cálculo.

Índice

Pág.

1. Síntesis de los resultados	3
2. Análisis de los índices de precios y cantidades por Grandes rubros y Usos económicos, cuarto trimestre de 2017	5
2.a Exportación	5
2.b Importación	7
3. Análisis de los índices de precios y cantidades por Grandes rubros y Usos económicos, acumulado al cuarto trimestre de 2017	8
3.a Exportación	8
3.b Importación	10
4. Anexo. Efecto de los términos del intercambio	11
5. Apéndice estadístico	12
5.a Rubros seleccionados de exportación	12
5.b Exportación e importación por Grandes rubros y Usos económicos	14
6. Nota metodológica	16



Índices de precios y cantidades del comercio exterior, base 2004=100 Cuarto trimestre de 2017

1. Síntesis de los resultados

En el cuarto trimestre de 2017, el índice de precios de exportación aumentó 1,5% y el índice de cantidades se redujo 0,1%, en ambos casos, respecto a igual período del año anterior. El valor de las exportaciones alcanzó 14.398 millones de dólares, con un aumento de 1,4% en relación con igual período del año anterior (ver cuadro 1 y gráfico 2).

Los índices de precios y de cantidades de las importaciones se incrementaron en este trimestre, de manera interanual, 1,1% y 24,3%, respectivamente. El valor de las importaciones alcanzó 17.709 millones dólares, 25,6% superior a igual trimestre del año anterior (ver cuadro 1 y gráfico 3).

Respecto a los precios de las exportaciones, pueden mencionarse como hechos salientes, en el cuarto trimestre de 2017 respecto de igual período del año anterior, los aumentos de: Carnes y sus preparados; Metales comunes y sus manufacturas; Piedras, metales preciosos y sus manufacturas, monedas y Material de transporte terrestre. Y las caídas de precios registradas en: Residuos y desperdicios de la industria alimenticia, Semillas y frutos oleaginosos y Cereales.

En relación a las cantidades exportadas, cabe destacar las caídas de: Grasas y aceites y Residuos y desperdicios de la industria alimenticia; y el aumento de las cantidades exportadas de Semillas y frutos oleaginosos (principalmente soja); Cereales; Carnes y sus preparados y Piedras, metales preciosos y sus manufacturas, monedas (ver cuadro 3).

En cuanto a los precios de las importaciones, en el trimestre se destacaron los aumentos de los Productos químicos, Metales comunes y sus manufacturas, Plástico y caucho y Combustibles básicos y elaborados, entre otros rubros.

Respecto de las cantidades importadas se destacaron los aumentos de Bienes de capital excluido equipos de transporte industrial (45,1%); dentro de Bienes intermedios aumentó Metales comunes y sus manufacturas impulsado principalmente por fundición de hierro y acero (88,3%). En Combustibles y energía, aumentaron aceites crudos de petróleo y gasoil 62,4% y 75,2%, respectivamente; en tanto, cayó 52,3% la cantidad importada de gas natural licuado. Los vehículos automotores de pasajeros crecieron de manera interanual 35,6% (ver cuadro 4).

El índice de términos del intercambio, que mide la relación entre los índices de precios de las exportaciones y de las importaciones, registró en el cuarto trimestre de 2017 una mejora de 0,4% respecto al cuarto trimestre del año 2016, lo que representó una ganancia de los términos del intercambio de 56 millones de dólares (ver cuadro 7).

Cuadro 1. Índices de valor, precios, cantidades y términos del intercambio. Variación porcentual con respecto a igual período del año anterior. Base 2004=100. Cuarto trimestre y año. Años 2016-2017

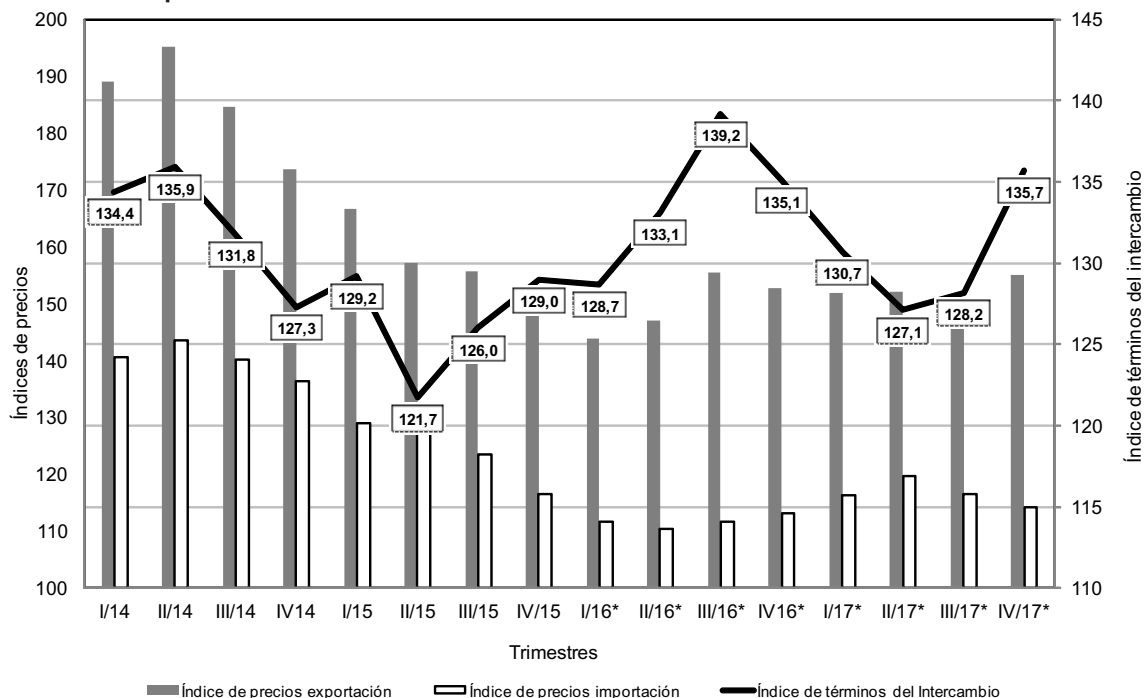
	4º trim		Variación respecto al 2016*	Año		Variación respecto al 2016*
	2017*	2016*		2017*	2016*	
	Índices			Índices		
Índices de precios						
Exportación	155,1	152,8	1,5	152,0	149,9	1,4
Importación	114,3	113,1	1,1	116,7	111,7	4,5
Índices de términos del intercambio	135,7	135,1	0,4	130,2	134,2	-3,0
Índices de cantidad						
Exportación	107,4	107,5	-0,1	111,1	111,6	-0,4
Importación	276,1	222,2	24,3	255,5	223,0	14,6
Índices de valor						
Exportación	166,6	164,3	1,4	169,0	167,4	1,0
Importación	315,6	251,3	25,6	298,1	249,1	19,7

En el año 2017 respecto de 2016, el índice de precios de las exportaciones se incrementó 1,4% y el índice de cantidades se contrajo 0,4%. El valor de las exportaciones de mercancías registró en ese período un aumento de 1,0% (ver cuadros 1 y 5).

Los índices de precios y de cantidades de las importaciones, en el año 2017 y de manera interanual, se incrementaron 4,5% y 14,6%, respectivamente. El valor de las importaciones aumentó 19,7% respecto a igual período del año anterior (ver cuadros 1 y 6).

El índice de términos del intercambio, que mide la relación entre los índices de precios de las exportaciones y de las importaciones, registró en el año 2017 una caída de 3,0% respecto al año 2016, lo que representó una pérdida de los términos del intercambio de 1.831 millones de dólares (ver cuadros 1 y 7).

Gráfico 1. Índices de precios de exportación, importación y términos del intercambio, base 2004=100, por trimestres. Años 2014-2017



Cuadro 2. Índices de valor, precios y cantidades de las exportaciones e importaciones, base 2004=100. Variación porcentual con respecto a igual período del año anterior

Período	Exportación						Importación						Términos del intercambio	Var %
	Valor	Var %	Precio	Var %	Cantidad	Var %	Valor	Var %	Precio	Var %	Cantidad	Var %		
Año														
2014	197,8	-10,0	186,0	-2,4	106,4	-7,7	292,9	-11,7	140,3	-0,4	208,7	-11,3	132,6	-1,9
2015	164,2	-17,0	157,0	-15,6	104,6	-1,7	268,2	-8,4	124,3	-11,4	215,7	3,4	126,3	-4,7
2016*	167,4	1,9	149,9	-4,5	111,6	6,7	249,1	-7,1	111,7	-10,1	223,0	3,4	134,2	6,2
2017*	169,0	1,0	152,0	1,4	111,1	-0,4	298,1	19,7	116,7	4,5	255,5	14,6	130,2	-3,0
Trimestre														
2014 1º	160,1	-15,9	189,1	-2,7	84,6	-13,6	295,4	2,6	140,7	2,1	209,9	0,5	134,4	-4,7
2º	241,3	-8,4	195,2	0,4	123,6	-8,8	308,0	-13,0	143,6	-2,9	214,5	-10,4	135,9	3,4
3º	214,3	-10,4	184,7	-2,0	116,0	-8,7	310,7	-13,2	140,1	0,4	221,7	-13,6	131,8	-2,4
4º	175,7	-5,5	173,6	-5,8	101,2	0,4	257,4	-21,2	136,4	-1,2	188,8	-20,3	127,3	-4,7
2015 1º	139,4	-12,9	166,6	-11,9	83,7	-1,1	240,7	-18,5	128,9	-8,4	186,7	-11,1	129,2	-3,9
2º	189,8	-21,3	157,1	-19,5	120,8	-2,3	278,8	-9,5	129,1	-10,1	216,0	0,7	121,7	-10,4
3º	183,6	-14,3	155,6	-15,8	118,0	1,7	301,0	-3,1	123,5	-11,8	243,8	10,0	126,0	-4,4
4º	144,2	-17,9	150,4	-13,4	95,9	-5,2	252,4	-1,9	116,6	-14,5	216,5	14,7	129,0	1,3
2016* 1º	144,0	3,3	143,8	-13,7	100,1	19,6	227,7	-5,4	111,7	-13,3	203,8	9,2	128,7	-0,4
2º	178,5	-6,0	147,1	-6,4	121,4	0,5	255,6	-8,3	110,5	-14,4	231,4	7,1	133,1	9,4
3º	182,8	-0,4	155,5	-0,1	117,6	-0,3	261,8	-13,0	111,7	-9,6	234,4	-3,9	139,2	10,5
4º	164,3	13,9	152,8	1,6	107,5	12,1	251,3	-0,4	113,1	-3,0	222,2	2,6	135,1	4,7
2017* 1º	147,5	2,4	152,0	5,7	97,1	-3,0	248,3	9,0	116,3	4,1	213,4	4,7	130,7	1,6
2º	179,4	0,5	152,1	3,4	117,9	-2,9	301,9	18,1	119,7	8,3	252,2	9,0	127,1	-4,5
3º	182,5	-0,2	149,3	-4,0	122,2	3,9	326,4	24,7	116,5	4,3	280,3	19,6	128,2	-7,9
4º	166,6	1,4	155,1	1,5	107,4	-0,1	315,6	25,6	114,3	1,1	276,1	24,3	135,7	0,4

Gráfico 2. Índices de valor, precios y cantidades de las exportaciones, base 2004=100

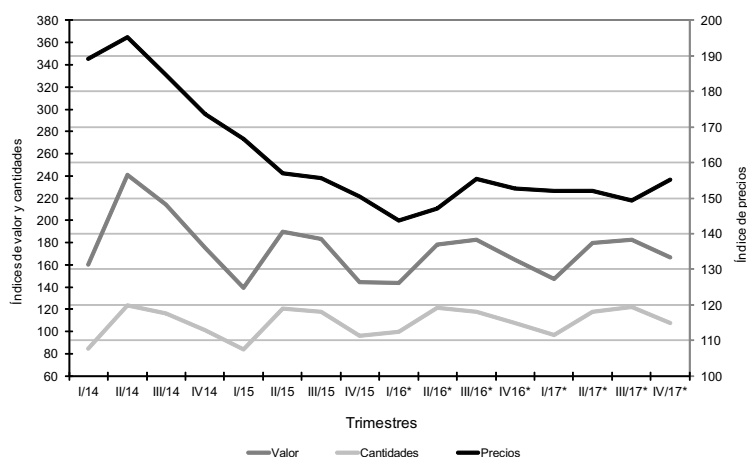
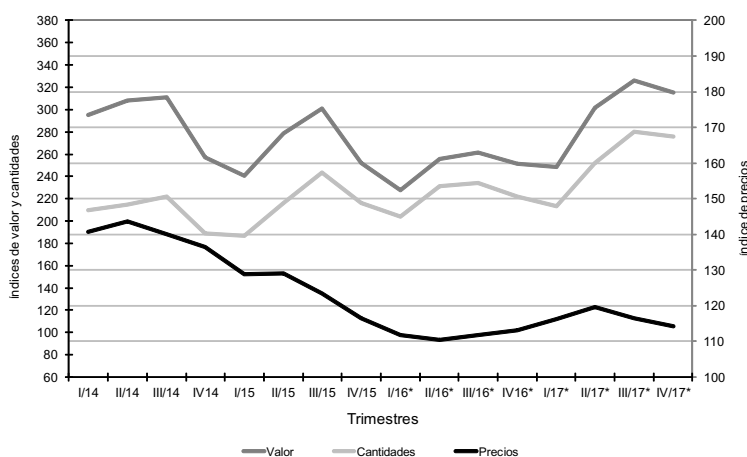


Gráfico 3. Índices de valor, precios y cantidades de las importaciones, base 2004=100



2. Análisis de los índices de precios y cantidades por Grandes rubros y Usos económicos, cuarto trimestre de 2017

2.a Exportación

El aumento de 1,5% de los precios de las exportaciones fue el resultado de las variaciones de los precios de Manufacturas de Origen Agropecuario (MOA, -1,6%), Manufacturas de Origen Industrial (MOI, 6,6%), Productos primarios (-6,1%) y Combustibles y energía (35,3%), ordenados por su ponderación en el total de las exportaciones.

En el cuarto trimestre de 2017, las tasas de variación de los precios de los rubros con mayor ponderación fueron: Residuos y desperdicios de la industria alimenticia (-8,3%); Cereales (-7,6%); Material de transporte terrestre (3,6%); Productos químicos y conexos (0,1%); Grasas y aceites (-0,8%); Piedras, metales preciosos y sus manufacturas; monedas (4,5%); Carnes y sus preparados (3,8%) y Metales comunes y sus manufacturas (3,5%) (ver cuadro 3).

A nivel de los principales productos de exportación, dentro de Residuos y desperdicios de la industria alimenticia, los precios de subproductos de girasol bajaron 12,9% y los de subproductos de soja 8,4%. Respecto de Cereales, el precio de trigo subió 1,5% y cayeron los precios de maíz y sorgo granífero 13,7% y 22,1%, respectivamente. En Material de transporte terrestre, el precio de vehículos automóviles terrestres y de partes y piezas de vehículos y tractores subieron 4,3% y 0,5%, respectivamente. En Productos químicos y conexos, el precio del biodiésel cayó 9,5% y el precio de productos farmacéuticos cayó 11,1%; en tanto que los precios de productos químicos orgánicos e inorgánicos crecieron, respectivamente, 20,2% y 15,9%. Los precios de Grasas y aceites fueron afectados por la caída del precio del aceite de girasol (-3,0%) y del aceite de maní (-7,5%); en tanto, subió el precio del aceite de soja (1,5%).

La caída de 0,1% de las cantidades exportadas en el trimestre, a nivel de Grandes rubros ordenados según su ponderación, es el resultado de menores ventas externas de MOA (-8,8%), aumento de las exportaciones de MOI (4,3%), aumento de las cantidades exportadas de Productos primarios (11,1%) y caída de las de Combustibles y energía (-10,5%).

Las tasas de variación de las cantidades exportadas de los rubros con mayor ponderación fueron: Residuos y desperdicios de la industria alimenticia (-11,6%), Cereales (19,1%), Material de transporte terrestre (7,6%), Productos químicos y conexos (-0,1%), Grasas y aceites (-16,5%) y Piedras, metales preciosos y sus manufacturas; monedas (35,6%).

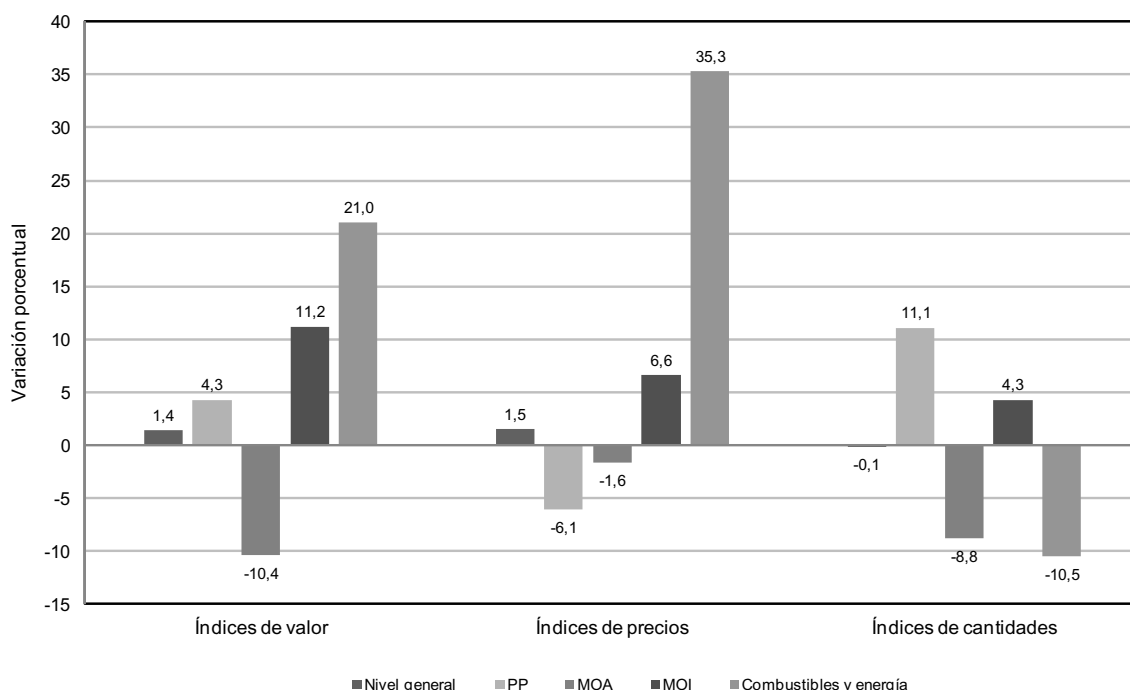
A nivel de los principales productos, dentro de Residuos y desperdicios de la industria alimenticia, las cantidades exportadas de subproductos de soja cayeron 13,1% y las de subproductos de girasol aumentaron 70,7%. En Cereales, se incrementaron las cantidades exportadas de trigo 38,5% y maíz 16,0%, y cayeron las de sorgo granífero, cebada y arroz, 7,1%; 22,7% y 9,2%, respectivamente. En Material de transporte terrestre subieron 7,1% las cantidades exportadas de vehículos automóviles terrestres y 9,5% las de partes y piezas de vehículos tractores. En Productos químicos y conexos, aumentaron las cantidades exportadas de biodiésel y productos farmacéuticos 5,3% y 11,4%, respectivamente. Productos químicos inorgánicos y orgánicos cayeron 3,9% y 6,5%, respectivamente. La caída de las cantidades exportadas de Grasas y aceites respondió a las menores ventas de aceite de soja (-29,6%).

Cuadro 3. Variaciones porcentuales y ponderaciones de los índices de valor, precios y cantidades de las exportaciones, base 2004=100, según Grandes rubros y principales subrubros. Cuarto trimestre de 2017 respecto al cuarto trimestre de 2016

Grandes rubros y subrubros	Ponderaciones ⁽¹⁾		Variaciones porcentuales		
	Año 2017* 4º trim.	Año 2016* 4º trim.	Valor	Precio	Cantidad
Nivel general	100,0	100,0	1,4	1,5	-0,1
Productos primarios	21,6	21,0	4,3	-6,1	11,1
Pescados y mariscos sin elaborar	2,8	2,6	11,3	2,0	9,1
Hortalizas y legumbres sin elaborar	1,3	1,3	4,0	-20,7	31,1
Frutas frescas	0,9	1,1	-18,5	-16,7	-2,1
Cereales	11,7	10,8	10,0	-7,6	19,1
Semillas y frutos oleaginosos	2,5	1,8	45,9	-5,4	54,1
Minerales metalíferos, escorias y cenizas	1,3	2,0	-34,9	23,2	-47,1
Manufacturas de Origen Agropecuario (MOA)	36,4	41,2	-10,4	-1,6	-8,8
Carnes y sus preparados	3,8	2,9	34,1	7,0	25,4
Productos lácteos	1,2	1,3	-10,3	6,9	-16,0
Productos de molinería	1,4	1,3	12,0	-1,2	13,2
Grasas y aceites	7,0	8,6	-17,2	-0,8	-16,5
Preparados de legumbres y hortalizas	2,2	2,2	0,1	6,8	-6,3
Bebidas, líquidos alcohólicos y vinagres	1,7	1,7	1,0	9,4	-7,7
Residuos y desperdicios de la industria alimenticia	14,6	18,3	-19,0	-8,3	-11,6
Pieles y cueros	1,2	1,3	-7,3	-8,1	0,8
Manufacturas de Origen Industrial (MOI)	36,0	32,8	11,2	6,6	4,3
Productos químicos y conexos	8,8	8,9	-0,1	0,1	-0,1
Materias plásticas y sus manufacturas	1,6	2,0	-17,2	8,0	-23,4
Piedras, metales preciosos y sus manufacturas; monedas	5,3	3,8	41,8	4,5	35,6
Metales comunes y sus manufacturas	3,5	2,5	41,8	21,3	16,9
Máquinas y aparatos; material eléctrico	2,2	2,5	-10,0	1,7	-11,5
Material de transporte terrestre	11,3	10,3	11,5	3,6	7,6
Combustible y energía	6,0	5,0	21,0	35,3	-10,5

⁽¹⁾ Debido a que se presenta una selección de subrubros, la suma de las ponderaciones puede no coincidir con el total del rubro.

Gráfico 4. Variaciones porcentuales de los índices de valor, precios y cantidades de las exportaciones, base 2004=100, según Grandes rubros. Cuarto trimestre de 2017 respecto al cuarto trimestre de 2016



2.b Importación

El aumento de 1,1% del índice de precios de las importaciones a nivel de Usos económicos, en el cuarto trimestre de 2017 comparado con igual período de 2016, puede descomponerse en las siguientes variaciones: Bienes intermedios (11,2%), Bienes de capital (1,7%), Piezas y accesorios para bienes de capital (-15,3%), Bienes de consumo (1,3%), Vehículos automotores de pasajeros (-0,3%) y Combustibles y lubricantes (19,7%), ordenados por su ponderación en el índice.

En el cuarto trimestre de 2017, las tasas de variación de los precios de las importaciones con mayor ponderación dentro de Bienes intermedios fueron: Productos químicos (17,2%), Metales comunes y sus manufacturas (9,3%) y Plástico y caucho (4,1%).

Cuadro 4. Variaciones porcentuales y ponderaciones de los índices de valor, precios y cantidades de las importaciones, base 2004=100, según Usos económicos. Cuarto trimestre de 2017 respecto al cuarto trimestre de 2016

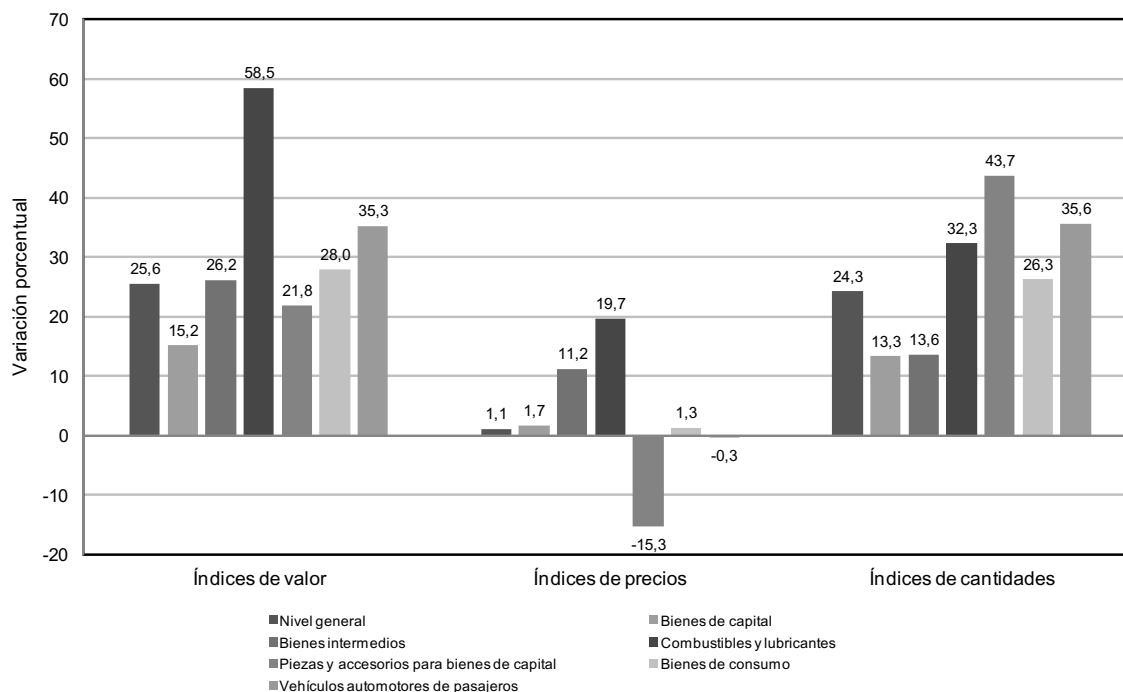
Usos económicos	Ponderaciones ⁽¹⁾		Variaciones porcentuales		
	Año 2017* 4º trim	Año 2016* 4º trim	Valor	Precio	Cantidad
Nivel general	100,0	100,0	25,6	1,1	24,3
Bienes de capital	22,4	24,4	15,2	1,7	13,3
Bienes intermedios	26,6	26,4	26,2	11,2	13,6
Productos químicos	9,4	10,5	12,2	17,2	-4,3
Plástico y caucho	3,8	3,8	26,1	4,1	21,1
Pasta de madera y papel	1,5	1,6	16,8	7,0	9,2
Textiles	1,4	1,6	10,8	3,1	7,4
Productos minerales	1,4	0,9	83,6	16,6	57,4
Metales comunes y sus manufacturas	4,6	3,7	58,3	9,3	45,0
Combustibles y lubricantes	7,3	5,8	58,5	19,7	32,3
Combustibles básicos	2,9	2,4	49,9	31,1	14,4
Combustibles elaborados	3,9	2,9	71,5	15,1	48,9
Piezas y accesorios para bienes de capital	19,6	20,3	21,8	-15,3	43,7
Bienes de consumo	14,1	13,9	28,0	1,3	26,3
Vehículos automotores de pasajeros	9,6	8,9	35,3	-0,3	35,6

⁽¹⁾ Debido a que se presenta una selección de categorías, la suma de las ponderaciones puede no coincidir con el total del uso económico.

El crecimiento de 24,3% de las cantidades importadas en este trimestre reflejó las variaciones de Bienes intermedios (13,6%), Bienes de capital (13,3%), Piezas y accesorios para bienes de capital (43,7%), Bienes de consumo (26,3%), Vehículos automotores de pasajeros (35,6%) y Combustibles y lubricantes (32,3%).

En el cuarto trimestre de 2017, las tasas de variación de las cantidades de las importaciones con mayor ponderación dentro de Bienes intermedios fueron: Productos químicos (-4,3%), Metales comunes y sus manufacturas (45,0%) y Plástico y caucho (21,1%).

Gráfico 5. Variaciones porcentuales de los índices de valor, precios y cantidades de las importaciones, base 2004=100, según Usos económicos. Cuarto trimestre de 2017 respecto al cuarto trimestre de 2016



3. Análisis de los índices de precios y cantidades por Grandes rubros y Usos económicos. Año 2017

3.a Exportación

El aumento de 1,4% de los precios de las exportaciones del año 2017 respecto de 2016 fue el resultado de la caída de los precios de MOA (-0,1%), aumento de MOI (1,9%), caída de Productos primarios (-0,5%) y aumento de Combustibles y energía (27,6%), ordenados según la magnitud de su ponderación (ver cuadro 5).

En 2017, a nivel de los principales rubros y productos de exportación se observaron aumentos en los precios de Semillas y frutos oleaginosos (soja 2,2%), Grasas y aceites (aceite de soja 5,5%), Carnes y sus preparados, Pescados y mariscos sin elaborar (mariscos 7,2%), Material de transporte terrestre, Piedras y metales preciosos, y Combustible y energía (petróleo crudo 35,4% y Carburantes 13,5%). Cayeron los precios de Cereales (trigo -0,5%; maíz -4,3%); Residuos y desperdicios de la industria alimenticia (subproductos de soja -6,3%) y Productos químicos y conexos (biodiésel -2,7%).

A nivel de Grandes rubros, la caída de 0,4% de las cantidades exportadas en el acumulado al cuarto trimestre de 2017 respecto de igual período del año anterior reflejó las tasas de variación de MOA (-3,5%), MOI (9,1%), Productos primarios (-5,1%) y Combustibles y energía (-7,3%), ordenadas por su ponderación en el total.

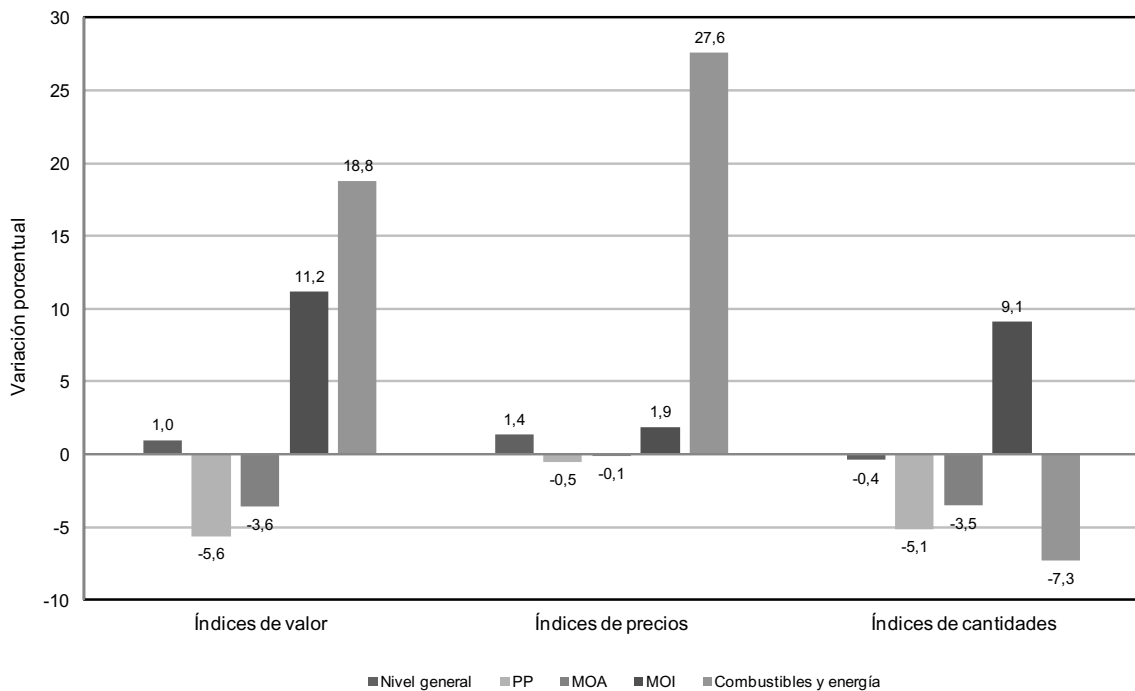
A nivel de los principales productos se destacaron los aumentos en las cantidades exportadas de trigo (27,3%), mariscos (17,9%), carne bovina (26,3%), biodiésel (1,6%), material de transporte terrestre (13,1%) y piedras y metales preciosos (11,5%); en tanto que disminuyeron las cantidades exportadas de subproductos de soja (-2,7%), soja (-17,4%), maíz (-3,0%) y aceite de soja (-14,0%).

Cuadro 5. Variaciones porcentuales y ponderaciones de los índices de valor, precios y cantidades de las exportaciones, base 2004=100, según Grandes rubros y principales subrubros. Año 2017 respecto al año 2016

Grandes rubros y subrubros	Ponderaciones ⁽¹⁾		Variaciones porcentuales		
	Año 2017*	Año 2016*	Valor	Precio	Cantidad
Nivel general	100,0	100,0	1,0	1,4	-0,4
Productos primarios	25,4	27,1	-5,6	-0,5	-5,1
Pescados y mariscos sin elaborar	2,9	2,5	20,1	4,2	15,3
Hortalizas y legumbres sin elaborar	1,3	1,3	1,3	7,1	-5,4
Frutas frescas	1,4	1,6	-12,2	-4,8	-7,8
Cereales	11,9	12,1	-	-3,6	3,8
Semillas y frutos oleaginosos	5,4	6,6	-17,9	4,7	-21,6
Minerales metálicos, escorias y cenizas	1,3	1,7	-25,5	18,9	-37,4
Manufacturas de Origen Agropecuario (MOA)	38,5	40,3	-3,6	-0,1	-3,5
Carnes y sus preparados	3,3	2,7	25,4	2,9	21,9
Productos lácteos	1,0	1,1	-9,0	23,7	-26,5
Productos de molinería	1,3	1,3	1,1	-3,5	4,9
Grasas y aceites	8,3	8,6	-2,2	3,7	-5,7
Preparados de legumbres y hortalizas	2,0	2,0	-1,4	12,6	-12,4
Bebidas, líquidos alcohólicos y vinagres	1,6	1,6	-1,3	9,0	-9,5
Residuos y desperdicios de la industria alimenticia	16,8	18,6	-8,9	-6,2	-2,9
Pieles y cueros	1,3	1,3	-	-5,8	6,1
Manufacturas de Origen Industrial (MOI)	32,0	29,0	11,2	1,9	9,1
Productos químicos y conexos	7,5	7,8	-2,4	-0,7	-1,7
Materias plásticas y sus manufacturas	1,7	1,7	2,1	11,7	-8,6
Piedras, metales preciosos y sus manufacturas; monedas	4,3	3,9	12,4	0,8	11,5
Metales comunes y sus manufacturas	2,9	2,2	35,5	11,5	21,5
Máquinas y aparatos; material eléctrico	2,3	2,2	4,8	0,3	4,5
Material de transporte terrestre	9,9	8,7	15,4	2,0	13,1
Combustible y energía	4,1	3,5	18,8	27,6	-7,3

⁽¹⁾ Debido a que se presenta una selección de subrubros, la suma de las ponderaciones puede no coincidir con el total del rubro.

Gráfico 6. Variaciones porcentuales de los índices de valor, precios y cantidades de las exportaciones, base 2004=100, según Grandes rubros. Año 2017 respecto al año 2016



3.b Importación

Cuadro 6. Variaciones porcentuales y ponderaciones de los índices de valor, precios y cantidades de las importaciones, base 2004=100, según Usos económicos. Año 2017 respecto al año 2016

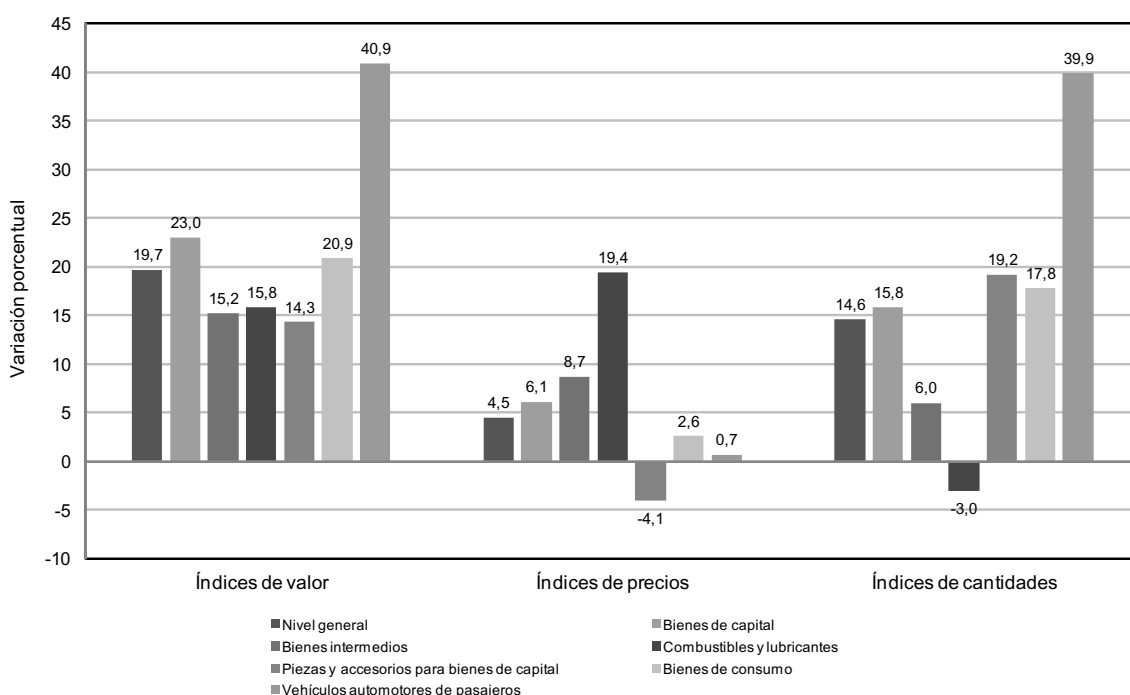
Usos económicos	Ponderaciones ⁽¹⁾		Variaciones porcentuales		
	Año 2017*	Año 2016*	Valor	Precio	Cantidad
Nivel general	100,0	100,0	19,7	4,5	14,6
Bienes de capital	22,3	21,7	23,0	6,1	15,8
Bienes intermedios	26,7	27,7	15,2	8,7	6,0
Productos químicos	9,7	11,0	5,4	9,0	-3,2
Plástico y caucho	3,8	4,2	8,6	4,0	4,4
Pasta de madera y papel	1,4	1,7	1,5	-0,7	2,2
Textiles	1,4	1,7	-1,7	1,7	-3,4
Productos minerales	1,2	1,0	46,9	30,4	12,7
Metales comunes y sus manufacturas	4,5	3,8	40,4	10,8	26,7
Combustibles y lubricantes	8,5	8,8	15,8	19,4	-3,0
Combustibles básicos	2,9	2,4	49,2	34,0	11,3
Combustibles elaborados	5,1	6,0	2,1	10,9	-8,0
Piezas y accesorios para bienes de capital	19,3	20,2	14,3	-4,1	19,2
Bienes de consumo	13,4	13,2	20,9	2,6	17,8
Vehículos automotores de pasajeros	9,4	8,0	40,9	0,7	39,9

⁽¹⁾ Debido a que se presenta una selección de categorías, la suma de las ponderaciones puede no coincidir con el total del uso económico.

El aumento de 4,5% del índice de precios de las importaciones en el año respecto de 2016, analizado a nivel de Usos económicos, reflejó las tasas de variación de Bienes intermedios (8,7%), Bienes de capital (6,1%), Piezas y accesorios para bienes de capital (-4,1%), Bienes de consumo (2,6%), Vehículos automotores de pasajeros (0,7%) y Combustibles y lubricantes (19,4%), ordenados según su ponderación (ver cuadro 6).

El crecimiento de 14,6% de las cantidades importadas en 2017 respecto de 2016 reflejó las tasas de variación de Bienes intermedios (6,0%), Bienes de capital (15,8%), Piezas y accesorios para bienes de capital (19,2%), Bienes de consumo (17,8%), Vehículos automotores de pasajeros (39,9%) y Combustibles y lubricantes (-3,0%).

Gráfico 7. Variaciones porcentuales de los índices de valor, precios y cantidades de las importaciones, base 2004=100, según Usos económicos. Año 2017 respecto al año 2016



4. Anexo. Efecto de los términos del intercambio

Cuadro 7. Efecto de la variación de los precios internacionales sobre la balanza comercial. Cuarto trimestre y año 2017, en valores corrientes y a precios de igual período del año anterior, en millones de dólares

Comercio exterior	Cuarto trimestre de 2017*		Año 2017*	
	A precios corrientes	A precios del cuarto trimestre de 2016	A precios corrientes	A precios del año 2016
	Millones de US\$		Millones de US\$	
Exportación	14.398	14.188	58.428	57.639
Importación	17.709	17.519	66.899	63.900
Saldo	-3.311	-3.331	-8.471	-6.260

El índice de términos del intercambio, que mide la evolución del poder de compra de una unidad física de exportación en términos de importaciones, en el cuarto trimestre de 2017 registró una suba del 0,4% comparado con igual período del año anterior. Medida en valor, equivale a una ganancia de 56 millones de dólares en los términos del intercambio.

En el año 2017, el saldo de la balanza comercial fue deficitario en 8.471 millones de dólares. Si en este período se hubiesen registrado los mismos precios que en igual período de 2016, el saldo comercial habría sido deficitario en 6.260 millones de dólares. Bajo este supuesto, el país tuvo una pérdida en los términos del intercambio de 1.831 millones de dólares debido a que la variación positiva del índice de precios de las exportaciones (1,4%) fue inferior al aumento de los precios de las importaciones (4,5%).

La fórmula utilizada para el cálculo de la ganancia o pérdida del intercambio es la siguiente:

$$G_t = \frac{X_t - M_t}{IP_{M_t}} - \left(\frac{X_t}{IP_{X_t}} - \frac{M_t}{IP_{M_t}} \right)$$

Para el cuarto trimestre de 2017, el primer término de G_t corresponde al saldo comercial a valores corrientes, deflactado por el índice de precios de las importaciones, con base en igual período del año anterior (-3.275 millones de dólares). El segundo término estima el saldo comercial a precios de igual período del año anterior (-3.331 millones de dólares). Para el año 2017, el primer término de G_t fue deficitario en 8.091 millones de dólares y el segundo término también fue negativo en 6.260 millones de dólares.

Cuadro 8. Poder de compra de las exportaciones y efecto de los términos del intercambio con relación al año base 2004=100

Período	Exportaciones en millones de dólares a precios de 2004 (A)	Índice de términos del intercambio (base 2004=100) (B)	Poder de la compra de las exportaciones en millones de dólares a precios de 2004 (C)=[(A)*(B)]/100	Efecto de los términos del intercambio en millones de dólares a precios de 2004 (D)=(C)-(A)
2004	34.608,0	100,0	34.608,0	-
2005	38.610,7	97,0	37.452,4	-1.158,3
2006	40.366,1	101,3	40.890,9	524,8
2007	42.777,8	107,6	46.028,9	3.251,1
2008	42.342,8	120,6	51.065,4	8.722,6
2009	37.803,7	121,6	45.969,3	8.165,6
2010	42.994,1	125,1	53.785,6	10.791,5
2011	43.965,0	138,8	61.023,4	17.058,4
2012	41.393,2	144,7	59.896,0	18.502,8
2013	39.870,6	135,2	53.905,1	14.034,5
2014	36.777,9	132,6	48.767,5	11.989,6
2015	36.161,5	126,3	45.672,0	9.510,5
2016*	38.603,5	134,2	51.805,9	13.202,4
2017*	38.429,1	130,2	50.034,7	11.605,6

En el año 2017, el índice de términos del intercambio resultó 30,2% superior al registrado en 2004. Mientras que el “poder de compra de las exportaciones” fue 44,6% superior al de 2004, como consecuencia de la mejora de los términos del intercambio y cambio de las cantidades exportadas con respecto al año base. Al analizar el período 2004-2017, se observa que únicamente en el año 2005 el nivel del índice de términos del intercambio se ubicó por debajo del registrado en el año base 2004.

El efecto de los términos del intercambio es un cálculo hipotético que cuantifica las ganancias o las pérdidas en el intercambio comercial que tendría lugar si prevalecieran, en un período determinado, los precios de las exportaciones e importaciones de un año elegido como referente (en este caso, 2004). Como se observa en el cuadro 8, este indicador presentó, con excepción del año 2005, valores positivos durante el período analizado, alcanzando en el año 2017 un valor de 11.605,6 millones de dólares.

5. Apéndice estadístico

5.a Rubros seleccionados de exportación

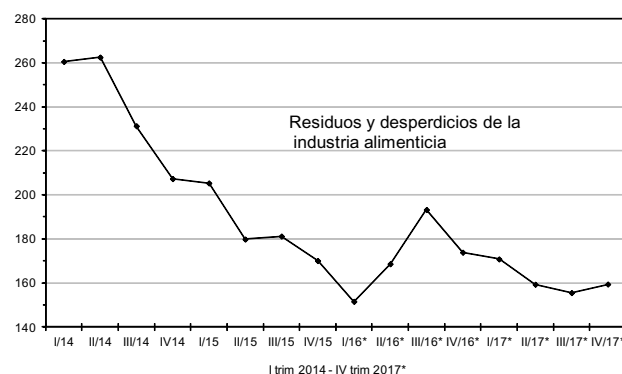
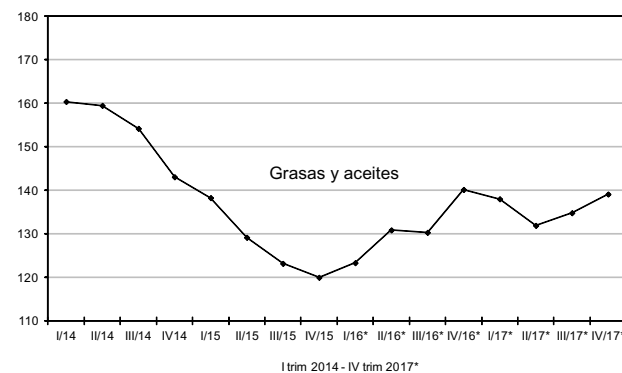
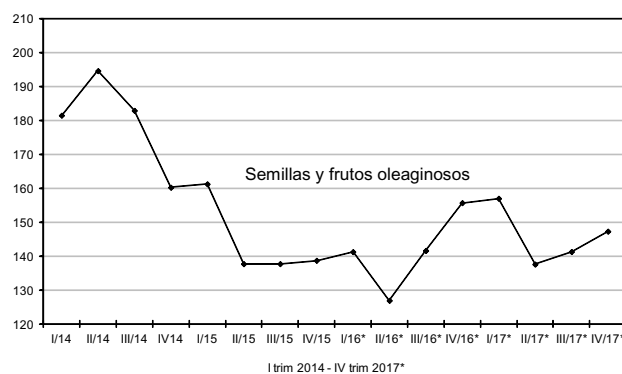
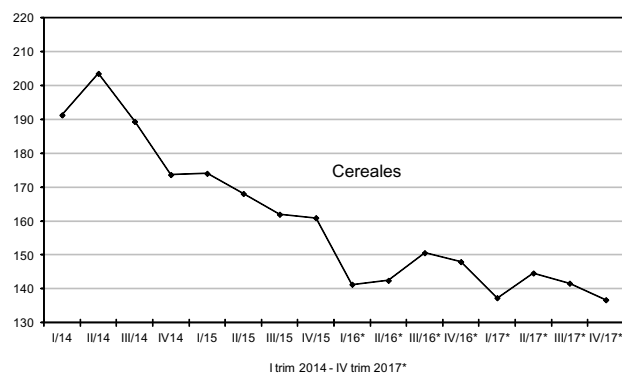
Cuadro 9. Índices de precios de exportación, base 2004=100

Año	Cereales				Promedio anual
	Trimestre				
	1º	2º	3º	4º	
2014	191,3	203,5	189,4	173,7	190,5
2015	174,0	168,1	161,9	160,9	167,1
2016*	141,3	142,4	150,6	147,9	145,3
2017*	137,3	144,6	141,6	136,7	140,0

Año	Semillas y frutos oleaginosos				Promedio anual
	Trimestre				
	1º	2º	3º	4º	
2014	181,5	194,6	182,9	160,2	187,8
2015	161,2	137,7	137,7	138,7	138,4
2016*	141,3	126,9	141,6	155,7	134,6
2017*	157,0	137,6	141,3	147,3	140,9

Año	Grasas y aceites				Promedio anual
	Trimestre				
	1º	2º	3º	4º	
2014	160,4	159,5	154,2	143,1	154,9
2015	138,3	129,2	123,2	120,0	126,4
2016*	123,3	130,9	130,3	140,2	130,8
2017*	138,0	131,9	134,8	139,1	135,6

Año	Residuos y desperdicios de la industria alimenticia				Promedio anual
	Trimestre				
	1º	2º	3º	4º	
2014	260,6	262,5	231,3	207,3	240,4
2015	205,3	179,8	181,2	170,1	182,2
2016*	151,5	168,6	193,3	173,9	171,6
2017*	170,8	159,3	155,5	159,4	161,0



(continúa)

Cuadro 9. (conclusión)

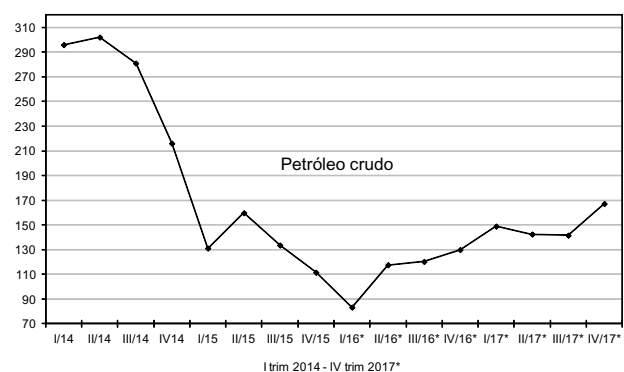
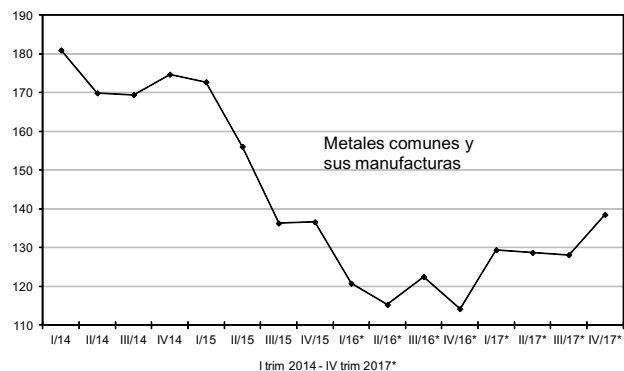
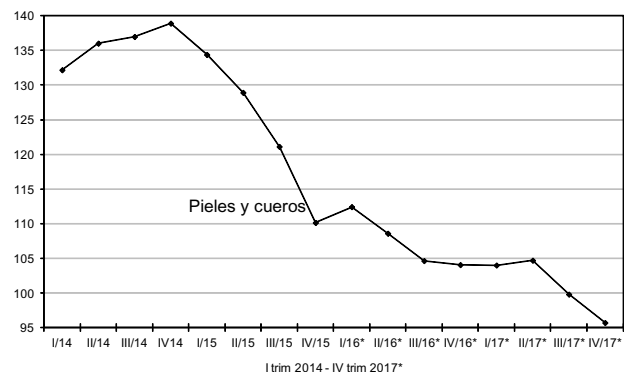
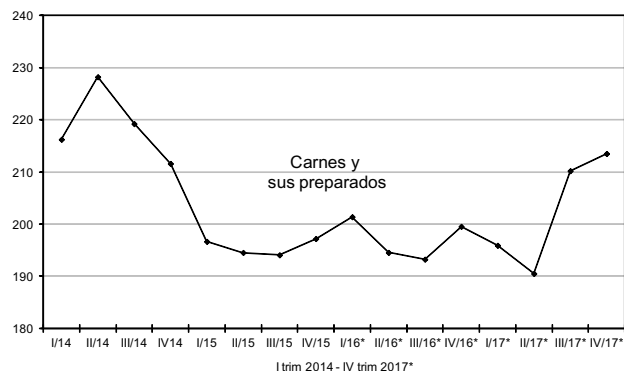
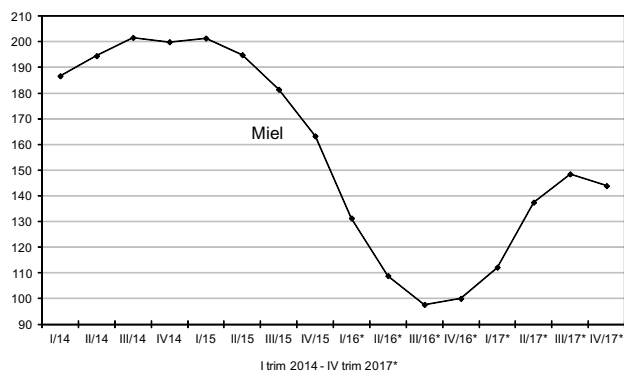
Año	Miel				Promedio anual
	Trimestre				
	1º	2º	3º	4º	
2014	186,7	194,5	201,6	199,9	194,6
2015	201,4	194,9	181,4	163,3	186,2
2016*	131,3	108,9	97,7	100,0	107,9
2017*	112,2	137,5	148,5	143,9	135,2

Año	Carnes y sus preparados				Promedio anual
	Trimestre				
	1º	2º	3º	4º	
2014	216,2	228,2	219,2	211,6	219,2
2015	196,7	194,5	194,1	197,2	195,5
2016*	201,4	194,5	193,2	199,5	197,2
2017*	195,9	190,5	210,2	213,5	203,0

Año	Pieles y cueros				Promedio anual
	Trimestre				
	1º	2º	3º	4º	
2014	132,2	136,0	137,0	138,9	136,0
2015	134,4	128,9	121,1	110,1	123,8
2016*	112,4	108,6	104,6	104,1	107,3
2017*	104,0	104,7	99,8	95,7	101,1

Año	Metales comunes y sus manufacturas				Promedio anual
	Trimestre				
	1º	2º	3º	4º	
2014	181,0	169,9	169,4	174,7	173,3
2015	172,7	156,1	136,3	136,6	151,0
2016*	120,7	115,3	122,5	114,2	117,8
2017*	129,4	128,7	128,1	138,5	131,4

Año	Petróleo crudo				Promedio anual
	Trimestre				
	1º	2º	3º	4º	
2014	295,9	302,0	281,0	216,1	278,3
2015	131,2	159,7	133,6	111,5	131,8
2016*	83,4	117,6	120,3	129,9	115,7
2017*	148,9	142,5	141,6	167,2	156,7



5.b Exportación e importación por Grandes rubros y Usos económicos

Cuadro 10. Índices de valor, precios y cantidades de las exportaciones, base 2004=100, según Grandes rubros

Período	Nivel general			Productos primarios			Manufacturas de Origen Agropecuario (MOA)			Manufacturas de Origen Industrial (MOI)			Combustibles y energía		
	Valor	Precio	Cantidad	Valor	Precio	Cantidad	Valor	Precio	Cantidad	Valor	Precio	Cantidad	Valor	Precio	Cantidad
Año															
2014	197,8	186,0	106,4	207,5	181,0	114,6	221,5	207,5	106,7	237,3	159,8	148,6	80,0	259,4	30,8
2015	164,2	157,0	104,6	194,1	147,5	131,6	195,3	165,9	117,7	186,7	155,7	119,9	36,3	141,7	25,6
2016*	167,4	149,9	111,6	229,0	141,6	161,7	195,8	159,3	122,9	174,7	149,4	117,0	32,9	125,9	26,2
2017*	169,0	152,0	111,1	216,2	140,9	153,5	189,8	159,2	118,6	194,3	152,3	127,6	39,1	160,7	24,3
Trimestre															
2014 1º	160,1	189,1	84,6	136,8	184,8	74,0	162,6	214,2	75,9	208,0	156,6	132,8	106,4	278,5	38,2
2º	241,3	195,2	123,6	291,7	191,1	152,6	292,7	218,6	133,9	240,5	160,1	150,2	87,5	288,9	30,3
3º	214,3	184,7	116,0	265,1	178,9	148,2	238,2	204,3	116,6	245,1	161,6	151,7	63,9	269,8	23,7
4º	175,7	173,6	101,2	136,3	162,9	83,7	192,6	191,4	100,6	255,8	160,3	159,5	62,0	199,2	31,1
2015 1º	139,4	166,6	83,7	138,7	163,9	84,6	154,9	182,7	84,7	180,9	159,1	113,7	45,8	134,7	34,0
2º	189,8	157,1	120,8	281,1	147,5	190,5	214,5	166,1	129,1	191,4	154,3	124,1	38,5	171,7	22,4
3º	183,6	155,6	118,0	230,5	144,5	159,5	234,9	163,2	143,9	189,2	154,6	122,4	23,7	155,3	15,2
4º	144,2	150,4	95,9	126,2	137,6	91,7	176,8	156,5	112,9	185,2	155,1	119,3	37,4	120,8	30,9
2016* 1º	144,0	143,8	100,1	193,4	138,5	139,6	178,2	147,6	120,8	141,0	150,5	93,7	27,7	103,8	26,7
2º	178,5	147,1	121,4	270,3	137,5	196,6	205,2	156,4	131,2	173,9	147,3	118,1	32,3	133,8	24,1
3º	182,8	155,5	117,6	278,1	145,5	191,1	203,6	168,9	120,6	190,2	151,5	125,5	25,6	144,3	17,7
4º	164,3	152,8	107,5	174,3	145,8	119,5	196,0	164,7	119,0	193,9	148,4	130,7	46,1	127,8	36,1
2017* 1º	147,5	152,0	97,1	179,8	141,7	126,9	179,2	163,2	109,8	154,0	147,3	104,6	40,6	146,2	27,7
2º	179,4	152,1	117,9	260,6	147,3	176,9	194,7	156,2	124,7	199,8	151,4	132,0	27,8	160,0	17,4
3º	182,5	149,3	122,2	242,7	136,9	177,3	205,4	156,4	131,3	207,9	151,2	137,5	32,1	161,5	19,9
4º	166,6	155,1	107,4	181,8	136,9	132,8	175,7	162,0	108,5	215,6	158,2	136,3	55,8	172,9	32,3

Cuadro 11. Índices de valor, precios y cantidades de las importaciones, base 2004=100, según Usos económicos

Período	Nivel general			Bienes de capital			Bienes intermedios			Combustibles y lubricantes			Piezas y accesorios para bienes de capital			Bienes de consumo			Vehículos automotores de pasajeros			
	Valor	Precio	Cantidad	Valor	Precio	Cantidad	Valor	Precio	Cantidad	Valor	Precio	Cantidad	Valor	Precio	Cantidad	Valor	Precio	Cantidad	Valor	Precio	Cantidad	
Año																						
2014	292,9	140,3	208,7	224,7	103,2	217,7	217,4	156,8	138,7	1130,6	342,9	329,7	362,8	105,8	342,9	267,3	128,5	208,0	298,6	165,3	180,6	
2015	268,2	124,3	215,7	225,7	101,7	222,0	209,7	139,8	150,0	683,1	213,3	320,2	352,3	103,6	339,9	272,7	119,7	227,9	280,2	152,9	183,3	
2016*	249,1	111,7	223,0	227,4	97,4	233,6	179,4	120,1	149,3	489,5	145,7	336,0	312,2	98,5	316,8	295,9	111,7	265,0	373,4	147,4	253,3	
2017*	298,1	116,7	255,5	279,6	103,3	270,6	206,6	130,6	158,2	566,8	173,9	326,0	356,8	94,5	377,7	357,7	114,6	312,1	526,1	148,5	354,4	
Trimestre																						
2014 1º	295,4	140,7	209,9	213,7	102,0	209,5	211,1	160,2	131,8	1174,7	340,2	345,3	382,2	103,5	369,2	269,9	131,8	204,8	342,5	166,3	206,0	
2º	308,0	143,6	214,5	222,5	102,7	216,7	218,1	156,9	139,0	1443,9	352,5	409,6	364,2	103,1	353,3	255,8	127,5	200,7	344,8	164,5	209,5	
3º	310,7	140,1	221,7	241,0	104,3	231,0	228,0	155,5	146,6	1264,1	346,6	364,7	390,2	104,2	374,3	278,8	127,0	219,5	264,1	166,1	159,0	
4º	257,4	136,4	188,8	221,5	103,7	213,7	212,3	154,6	137,3	639,5	321,2	199,1	314,6	114,5	274,8	264,5	127,9	206,9	243,1	164,2	148,1	
2015 1º	240,7	128,9	186,7	199,7	102,0	195,8	204,4	146,1	139,9	502,9	250,1	201,1	316,6	110,7	286,1	253,3	122,0	207,6	217,5	162,8	133,6	
2º	278,8	129,1	216,0	224,2	104,1	215,4	213,3	140,1	152,2	916,8	220,3	416,1	354,6	107,6	329,4	249,5	121,3	205,7	304,2	152,7	199,2	
3º	301,0	123,5	243,8	247,0	100,7	245,4	219,4	139,1	157,7	927,2	208,5	444,7	402,0	100,9	398,5	300,4	118,5	253,4	318,7	149,0	213,9	
4º	252,4	116,6	216,5	232,0	100,2	231,5	201,8	134,5	150,1	385,6	176,1	219,0	336,1	97,2	345,6	287,5	117,4	244,8	280,3	150,4	186,4	
2016* 1º	227,7	111,7	203,8	192,0	98,8	194,2	179,2	126,4	141,7	338,3	135,7	249,2	316,4	94,8	333,8	265,7	111,7	237,7	311,3	151,5	205,5	
2º	255,6	110,5	231,4	223,8	96,6	231,6	188,0	119,6	157,2	575,6	143,0	402,6	312,3	95,2	327,9	285,5	108,6	262,9	400,0	143,3	279,2	
3º	261,8	111,7	234,4	236,1	95,8	246,5	177,7	114,9	154,7	719,5	147,2	488,9	304,8	101,4	300,4	319,4	112,0	285,1	362,5	145,4	249,4	
4º	251,3	113,1	222,2	257,8	98,4	261,9	172,6	120,0	143,8	324,7	159,8	203,3	315,3	103,3	305,3	312,9	114,1	274,2	419,7	150,5	279,0	
2017* 1º	248,3	116,3	213,4	232,9	104,2	223,5	180,2	128,6	140,1	338,6	171,9	197,0	300,5	97,7	307,5	314,4	114,0	275,7	445,6	146,6	304,0	
2º	301,9	119,7	252,2	266,6	105,7	252,1	207,0	134,0	154,4	763,4	170,5	447,7	361,9	97,2	372,4	322,8	112,6	286,7	546,6	147,9	369,6	
3º	326,4	116,5	280,3	322,0	103,9	310,0	221,5	126,5	175,0	650,8	166,6	390,6	380,7	97,1	392,2	393,1	115,8	339,6	544,5	148,9	365,7	
4º	315,6	114,3	276,1	297,1	100,1	296,8	217,9	133,4	163,4	514,5	191,3	268,9	383,9	87,5	438,7	400,5	115,6	346,4	567,8	150,1	378,3	

6. Nota metodológica

El *Índice de precios y cantidades del comercio exterior* muestra la evolución trimestral de los precios y de las cantidades de las exportaciones e importaciones. Además, permite descomponer la evolución de los valores corrientes en términos de las variaciones de los precios y las cantidades de las exportaciones e importaciones. La información se complementa con datos de los términos del intercambio y del poder adquisitivo de las exportaciones.

Estos índices son publicados por el INDEC en forma continua desde el año 1996. En la actualidad, se cuenta con una serie histórica trimestral (al segundo trimestre de 2017) y anual, que cubre el período 1986-2016, con base 2004=100.

También se cuenta con una serie mensual con base 2004=100, que se utiliza para el cálculo de las variaciones porcentuales de precios y de cantidades de las exportaciones e importaciones mensuales y acumuladas, para la publicación del *Intercambio Comercial Argentino (ICA)*. Cabe aclarar que, debido a que la serie publicada en el *ICA* se elabora con frecuencia mensual, las variaciones pueden diferir con respecto al presente indicador trimestral. A diferencia del mensual, para la construcción de las series trimestrales se utilizan precios y cantidades referentes al trimestre. La serie trimestral tiene la propiedad de suavizar los movimientos o variaciones estacionales, cíclicas e irregulares propias de las series mensuales de precios y de cantidades. La serie trimestral es la más apropiada para el seguimiento de las variaciones de precios y de cantidades.

Los índices de precios se calculan según la fórmula de Paasche, de acuerdo con las recomendaciones internacionales en el marco del Sistema de Cuentas Nacionales:

$$IP_{jt} = \frac{\sum_i p_{ijt} \cdot q_{ijt}}{\sum_i P_{io} \cdot q_{ijt}} \cdot 100$$

Donde:

IP_{jt} : índice de precios en el trimestre j del año t.

p_{ijt} : valor unitario de la unidad elemental i en el trimestre j del año t.

q_{ijt} : cantidad de la unidad elemental i en el trimestre j del año t.

P_{io} : valor unitario de la unidad elemental i en el año base 2004.

La información básica surge de los registros aduaneros procesados en el INDEC y definen el marco para el cálculo de los valores unitarios y los pesos relativos o ponderaciones. Las unidades elementales, que son las especificaciones básicas sobre las cuales se miden los precios, por lo general coinciden con las nomenclaturas de comercio exterior.

Se debe tener en cuenta que, si bien estos índices son los más apropiados para deflactar los valores corrientes, la evolución de las series de índices de precios no reflejan solo las variaciones “puras” de precios, sino también los cambios en las ponderaciones (cantidades).

Las ponderaciones correspondientes a cada uno de los productos seleccionados se calculan sobre la base del total exportado o importado en el período corriente registrado en las estadísticas de comercio exterior. Como consecuencia de la utilización de índices de precios del tipo Paasche, los índices anuales se calculan en forma independiente de los correspondientes a los períodos trimestrales; por lo tanto, no debe esperarse que el índice anual sea igual al promedio simple de los índices trimestrales. Los índices de cantidad surgen del cociente entre los correspondientes índices de valor y de precio; en consecuencia, resultan índices del tipo Laspeyres de canasta y ponderaciones fijas.