

# Índices de precios

Vol. 5 n° 4



## Índices de precios y cantidades del comercio exterior

Cuarto trimestre de 2020



Ministerio de Economía  
**Argentina**

Instituto Nacional de  
Estadística y Censos  
República Argentina



## Informes técnicos. Vol. 5, nº 20

ISSN 2545-6636

## Índices de precios. Vol. 5, nº 4

Índices de precios y cantidades del comercio exterior,  
base 2004=100

Cuarto trimestre de 2020

ISSN 2545-6725

Instituto Nacional de Estadística y Censos (INDEC)

Queda hecho el depósito que fija la ley nº 11.723

**Dirección:** Marco Lavagna

**Dirección Técnica:** Pedro Ignacio Lines

**Dirección Nacional de Difusión y Comunicación:** María Silvana Viazzi

**Coordinación de Producción Gráfica y Editorial:** Marcelo Costanzo

Este informe técnico fue producido por los equipos de trabajo de:

**Dirección Nacional de Estadísticas del Sector Externo**

Silvia Alejandra Amiel

**Dirección de Estadísticas del Comercio Exterior**

María Inés Dalton



Esta publicación utiliza una licencia Creative Commons.  
Se permite su reproducción con atribución de la fuente.

Buenos Aires, febrero de 2021

### Signos convencionales:

\* Dato provisorio

e Dato estimado por extrapolación, proyección

i Dato estimado por imputación

u Dato de calidad inferior al estándar

- Cero absoluto

. Dato no registrado

... Dato no disponible a la fecha de presentación de los resultados

/// Dato que no corresponde presentar

s Dato confidencial por aplicación de las reglas del secreto estadístico

### Publicaciones del INDEC

Las publicaciones editadas por el Instituto Nacional de Estadística y Censos pueden ser consultadas en [www.indec.gob.ar](http://www.indec.gob.ar) y en el Centro Estadístico de Servicios, ubicado en Av. Presidente Julio A. Roca 609 C1067ABB, Ciudad Autónoma de Buenos Aires, Argentina. El horario de atención al público es de 9:30 a 16:00.

También pueden solicitarse al teléfono (54-11) 5031-4632

Correo electrónico: [ces@indec.gob.ar](mailto:ces@indec.gob.ar)

Sitio web: [www.indec.gob.ar](http://www.indec.gob.ar)

Twitter: [@INDECArgentina](https://twitter.com/INDECArgentina)

Facebook: [/INDECArgentina](https://www.facebook.com/INDECArgentina)

Instagram: [@indecargentina](https://www.instagram.com/indecargentina)

Spotify: [/INDECArgentina](https://open.spotify.com/track/INDECArgentina)

Calendario anual anticipado de informes:

<http://www.indec.gob.ar/indec/web/Calendario-Fecha-0>

Índice

Pág.

Resumen ejecutivo del cuarto trimestre y de 2020.....	3
1. Síntesis de los resultados .....	7
2. Análisis de los índices de precios y cantidades por grandes rubros y usos económicos. Cuarto trimestre de 2020 .....	10
2.a Exportación.....	10
2.b Importación .....	12
3. Análisis de los índices de precios y cantidades por grandes rubros y usos económicos. Año 2020.....	14
3.a Exportación.....	15
3.b Importación .....	16
4. Efecto de los términos del intercambio .....	18
5. Apéndice estadístico.....	20
5.a Rubros seleccionados de exportación .....	20
5.b Exportación e importación por grandes rubros y usos económicos .....	22
6. Nota metodológica .....	24



## Índices de precios y cantidades del comercio exterior, base 2004=100

### Cuarto trimestre de 2020

#### Resumen ejecutivo del cuarto trimestre y año 2020

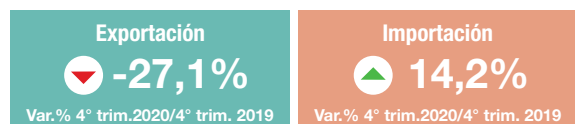
#### Índice de precios del cuarto trimestre de 2020



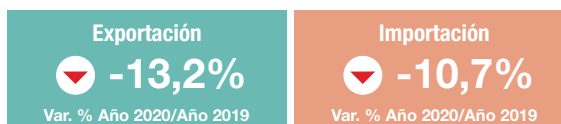
#### Índice de precios del año 2020



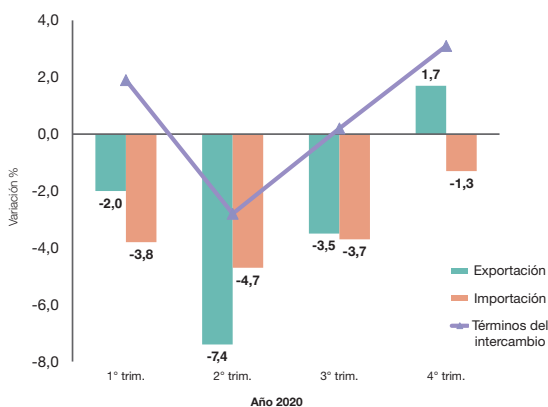
#### Índice de cantidades del cuarto trimestre de 2020



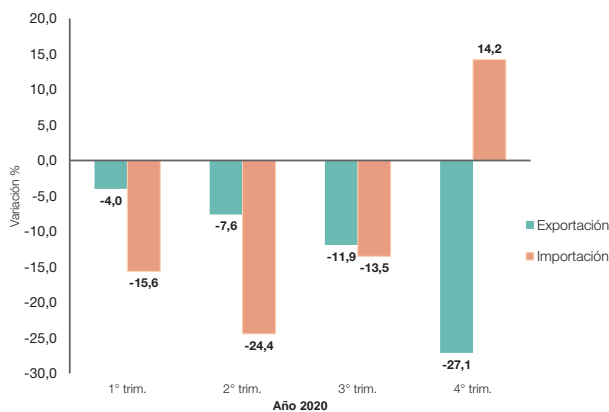
#### Índice de cantidades del año 2020



#### Variaciones del índice de precios trimestral 2020 respecto igual período del año anterior



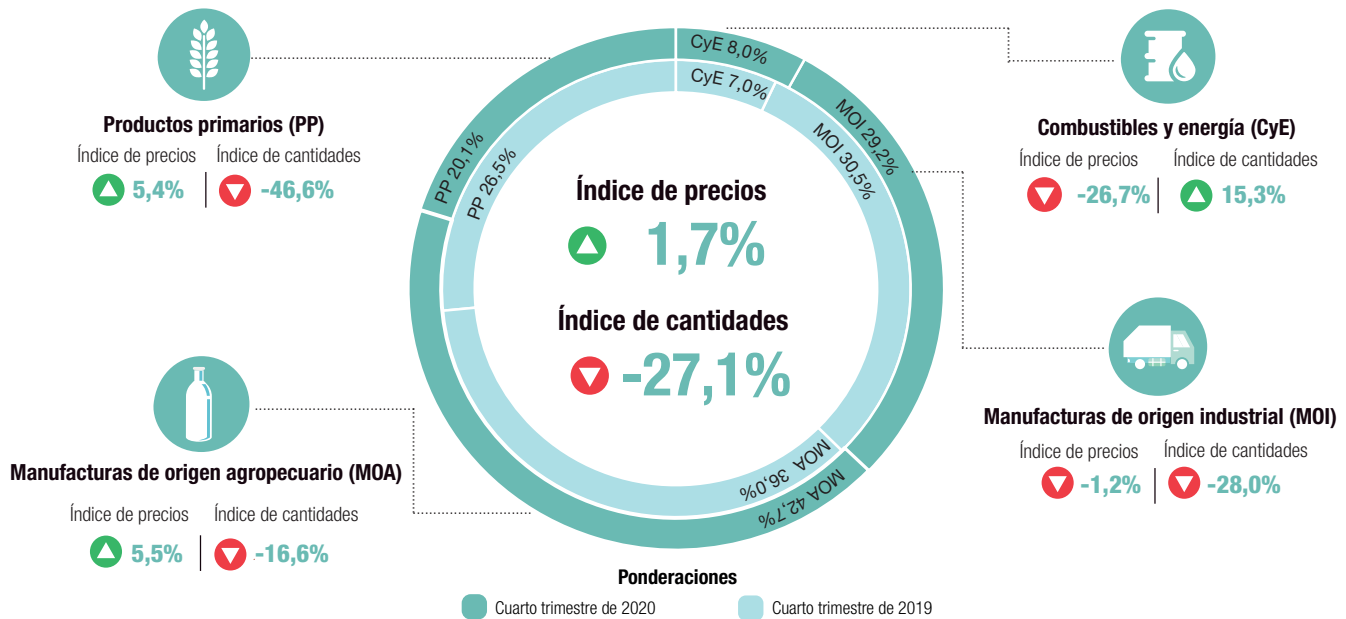
#### Variación del índice de cantidades trimestral 2020 respecto igual período año anterior



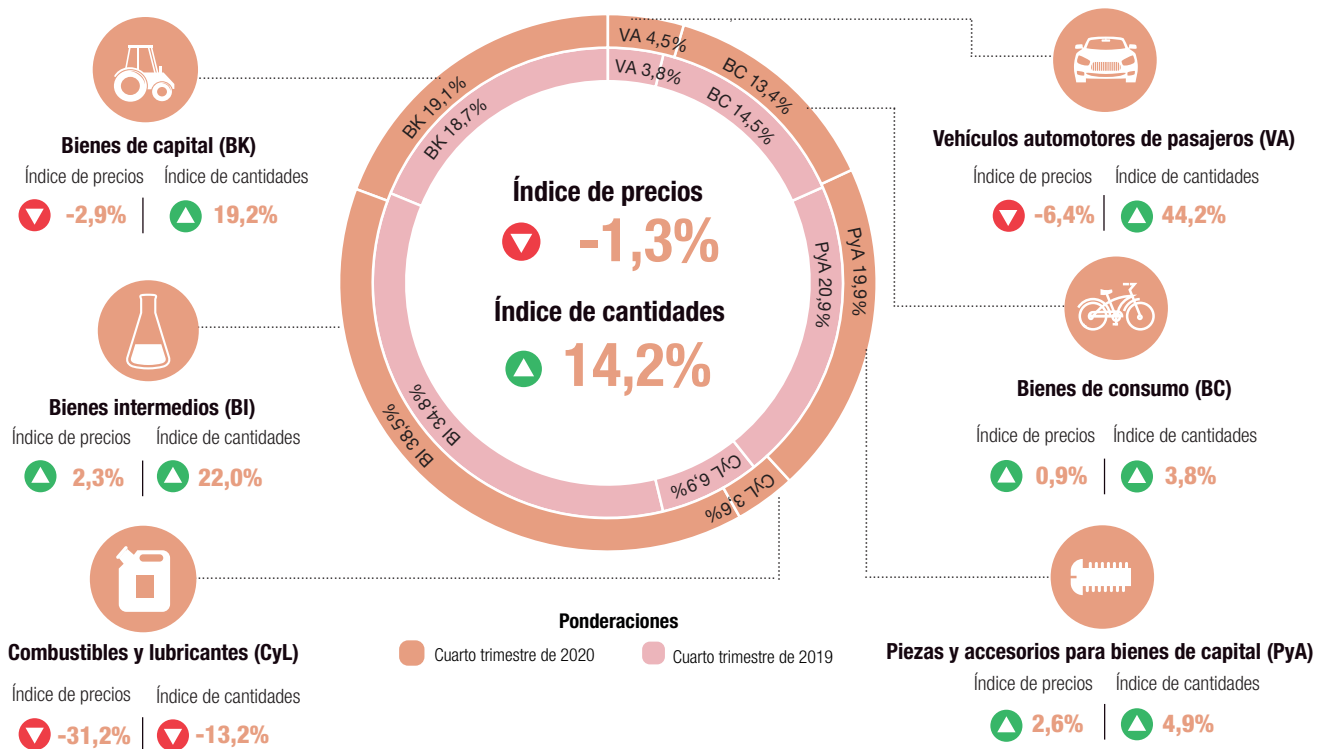
Fuente: INDEC, Dirección Nacional de Estadísticas del Sector Externo.

## Cuarto trimestre de 2020

### Exportaciones



### Importaciones

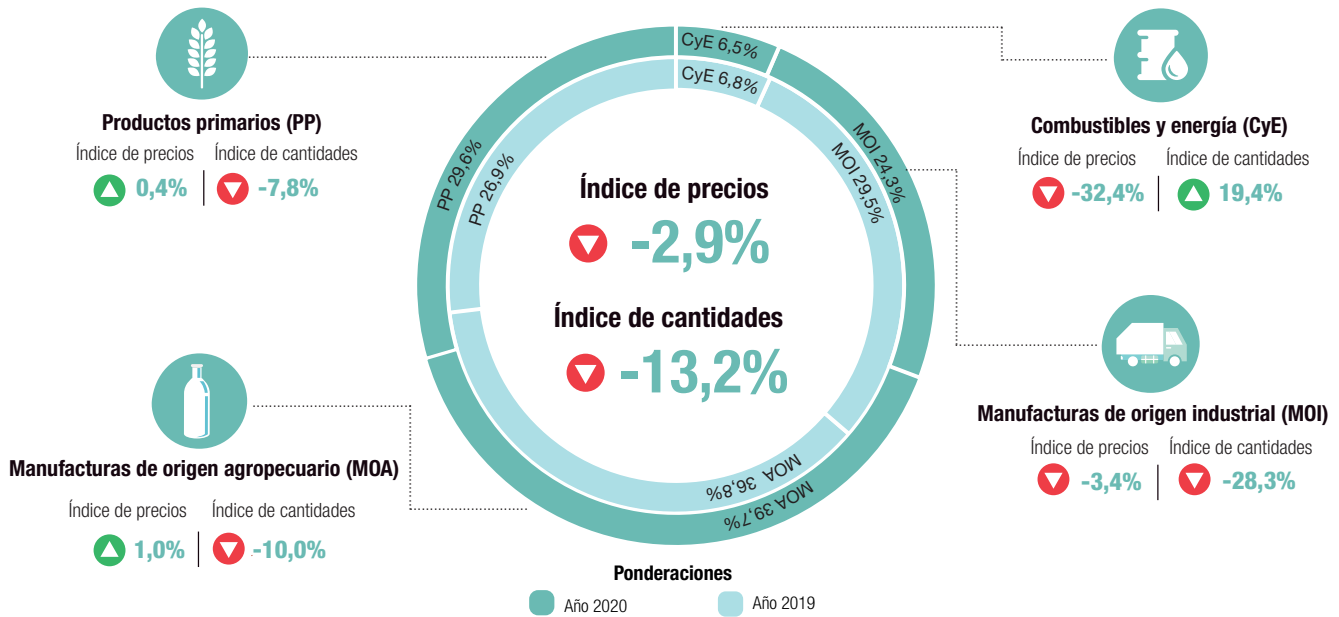


**Índice de términos del intercambio** ▲ 3,1%

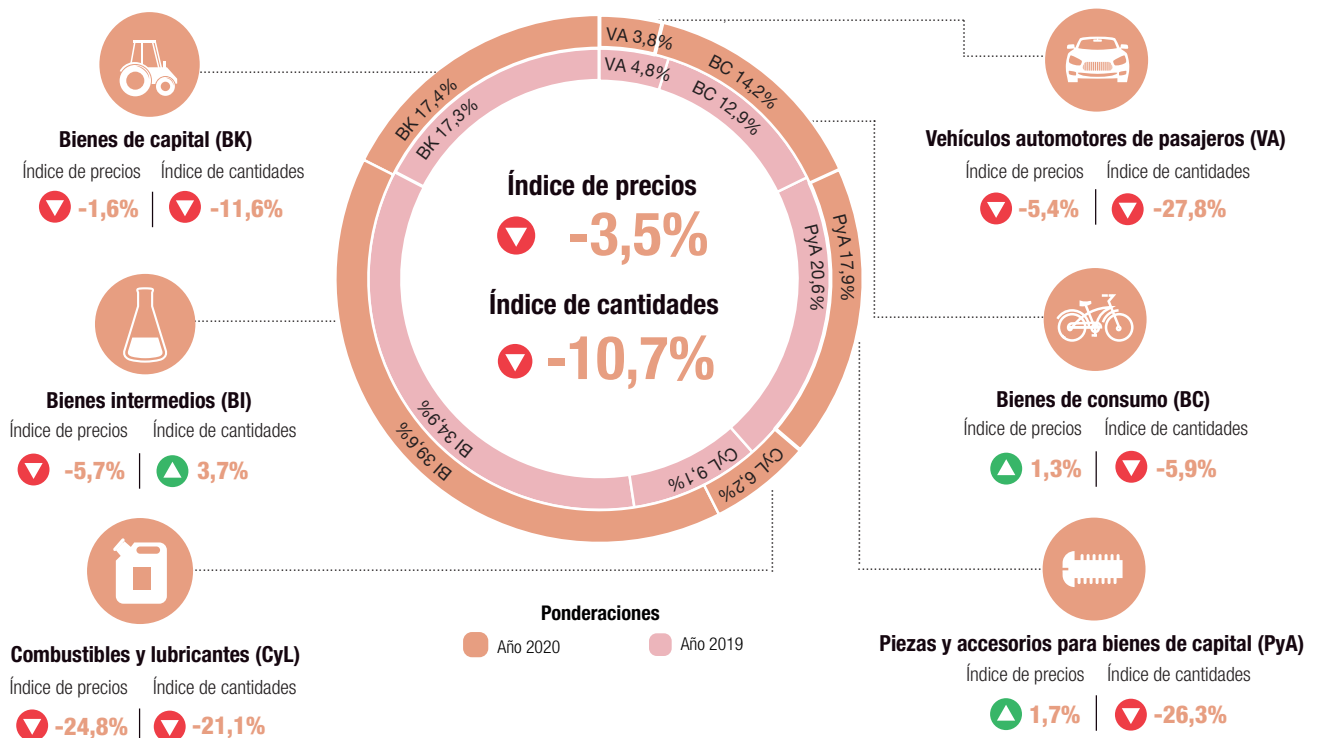
▲ ▼ Variación porcentual respecto a igual período del año anterior

Fuente: INDEC. Dirección Nacional de Estadísticas del Sector Externo.

## Exportaciones



## Importaciones



**Índice de términos del intercambio: +0,6%**

▲ ▼ Variación porcentual respecto a igual período del año anterior

Fuente: INDEC. Dirección Nacional de Estadísticas del Sector Externo.

**Índices de precios, cantidades y valor, variaciones porcentuales respecto a igual período del año anterior. Primer trimestre-cuarto trimestre y acumulado de 2020**

	Precio					Cantidad					Valor				
	Año 2020*					Año 2020*					Año 2020*				
	1° trim.	2° trim.	3° trim.	4° trim.	Año	1° trim.	2° trim.	3° trim.	4° trim.	Año	1° trim.	2° trim.	3° trim.	4° trim.	Año
<b>Exportación</b>															
Nivel general	-2,0	-7,4	-3,5	1,7	-2,9	-4,0	-7,6	-11,9	-27,1	-13,2	-5,9	-14,5	-14,9	-25,9	-15,7
Productos primarios (PP)	-5,0	-1,6	1,2	5,4	0,4	14,3	21,4	-11,5	-46,6	-7,8	8,6	19,5	-10,4	-43,7	-7,4
Manufacturas de origen agropecuario (MOA)	1,6	-0,9	-1,0	5,5	1,0	-12,1	-5,1	-7,0	-16,6	-10,0	-10,7	-5,9	-7,9	-12,1	-9,1
Manufacturas de origen industrial (MOI)	-3,2	-5,9	-3,6	-1,2	-3,4	-9,5	-49,6	-23,2	-28,0	-28,3	-12,4	-52,6	-26,0	-29,0	-30,7
Combustibles y energía (CyE)	0,2	-55,7	-36,5	-26,7	-32,4	-8,3	59,2	17,5	15,3	19,4	-8,2	-29,5	-25,4	-15,6	-19,3
<b>Importación</b>															
Nivel general	-3,8	-4,7	-3,7	-1,3	-3,5	-15,6	-24,4	-13,5	14,2	-10,7	-18,8	-27,9	-16,7	12,8	-13,8
Bienes de capital (BK)	-2,2	-0,1	-1,0	-2,9	-1,6	-19,4	-30,7	-12,9	19,2	-11,6	-21,2	-30,8	-13,8	15,7	-13,0
Bienes intermedios (BI)	-10,7	-10,7	-3,0	2,3	-5,7	-3,7	-0,9	-0,5	22,0	3,7	-14,0	-11,5	-3,6	24,7	-2,1
Combustibles y lubricantes (CyL)	-4,0	-17,8	-39,5	-31,2	-24,8	-14,1	-43,9	-7,1	-13,2	-21,1	-17,5	-53,9	-43,8	-40,3	-40,6
Piezas y accesorios para bienes de capital (PyA)	0,9	2,9	-0,2	2,6	1,7	-23,5	-45,3	-35,0	4,9	-26,3	-22,8	-43,8	-35,1	7,6	-25,0
Bienes de consumo (BC)	0,5	-0,9	4,3	0,9	1,3	-10,9	-6,4	-9,7	3,8	-5,9	-10,4	-7,3	-5,8	4,7	-4,7
Vehículos automotores de pasajeros (VA)	-0,7	-9,9	-4,6	-6,4	-5,4	-45,8	-59,7	-20,4	44,2	-27,8	-46,2	-63,7	-24,0	34,9	-31,7

Fuente: INDEC, Dirección Nacional de Estadísticas del Sector Externo.

**Precios unitarios de productos seleccionados de exportación. Primer trimestre 2018-cuarto trimestre 2020**

Productos seleccionados	Año 2018*				Año 2019*				Año 2020*			
	Trimestre				Trimestre				Trimestre			
	1°	2°	3°	4°	1°	2°	3°	4°	1°	2°	3°	4°
Dólares por tonelada												
Trigo, excluido duro, excluido para siembra	182	224	256	218	221	228	236	195	194	205	210	217
Maíz, excluido para siembra, en grano	172	190	182	176	175	162	162	160	168	160	157	174
Cebada, excluida para siembra	194	215	227	224	232	225	273	212	201	213	208	216
Porotos de soja, excluido para siembra	364	409	406	381	378	321	337	352	355	339	342	407
Maní	1.191	1.115	1.190	1.245	1.180	1.117	1.217	1.216	1.237	1.262	1.281	1.281
Carne bovina deshuesada, refrigerada	9.071	8.876	8.174	8.132	8.058	9.108	8.523	8.196	7.870	7.067	7.800	6.475
Carne bovina deshuesada, congelada	4.718	4.369	4.188	4.098	4.375	4.608	4.956	5.478	4.628	4.222	3.845	3.998
Preparaciones y conservas de carne bovina	2.871	2.959	2.922	3.188	2.864	3.090	3.168	3.100	2.938	2.589	2.511	2.457
Filetes de merluza congelados	3.047	3.167	3.217	3.197	3.214	3.116	3.058	2.900	2.881	2.713	2.618	2.602
Harina de trigo	266	334	353	352	342	330	336	319	320	333	324	322
Aceite de soja, en bruto incluso desgomado	757	728	658	655	660	629	638	663	703	645	694	799
Aceite de girasol, en bruto	760	763	731	705	650	693	704	710	706	703	761	849
Harina y pellets de la extracción de aceite de soja	371	420	372	351	331	313	312	310	325	323	325	392
Cueros y pieles bovinos o equinos curtidos o crust	5.391	5.608	5.813	5.034	4.605	4.756	4.901	4.087	4.251	4.045	3.510	3.656
Biodiésel	701	704	685	700	762	767	759	763	822	788	756	-
Aceites crudos de petróleo	445	519	505	446	408	452	417	423	378	158	260	291
Naftas excluidas para petroquímica	582	658	655	531	455	548	471	497	442	213	356	364
Propano licuado	466	458	532	429	390	354	243	278	275	225	282	292
Butanos licuados	442	435	539	447	393	370	254	340	322	201	262	325
Fueloil	365	411	436	417	380	417	404	459	446	226	289	289

Fuente: INDEC, Dirección Nacional de Estadísticas del Sector Externo.

## 1. Síntesis de los resultados

### Cuarto trimestre de 2020

En el cuarto trimestre de 2020, el índice de precios de las exportaciones registró un incremento de 1,7% respecto al mismo período del año anterior, luego de ocho trimestres seguidos de variaciones interanuales negativas. El índice de precios de las importaciones descendió 1,3% con relación al cuarto trimestre del año anterior, lo que da continuidad a la sucesión de caídas interanuales observadas desde el primer trimestre de 2019.

El índice de los términos del intercambio, que mide la relación entre los índices de precios de exportación e importación, registró una mejora de 3,1% respecto al cuarto trimestre de 2019, producto del aumento del índice de precios de las exportaciones y del descenso del índice de precios de las importaciones.

Respecto al índice de cantidad, las exportaciones registraron en el trimestre una baja de 27,1%, la más importante de los cuatro trimestres de 2020. En tanto, el índice de cantidad de las importaciones mostró un aumento interanual de 14,2%, después de nueve trimestres consecutivos de variaciones trimestrales negativas (Ver cuadro 2).

La variación de los precios de las manufacturas de origen agropecuario (MOA) (5,5%) y productos primarios (PP) (5,4%), impulsaron el aumento de precios de las exportaciones, ya que, el resto de los rubros mostraron caídas.

Para las importaciones a nivel de usos económicos, la caída en los precios se debió a la baja de: combustibles y lubricantes (CyL) (-31,2%), vehículos automotores de pasajeros (VA) (-6,4%) y bienes de capital (BK) (-2,9%), parcialmente contrarrestados por incrementos de precios en piezas y accesorios para bienes de capital (PyA) (2,6%), bienes intermedios (BI) (2,3%) y bienes de consumo (BC) (0,9%).

El índice de cantidad de las exportaciones disminuyó 27,1% respecto al cuarto trimestre de 2019, por las variaciones negativas observadas en los rubros PP (-46,6%), MOI (-28,0%) y MOA (-16,6%), mientras que los CyE exhibieron una variación positiva de 15,3%. En cuanto al índice de cantidad de las importaciones, se verificó un aumento interanual de 14,2%, por la suba en las cantidades importadas de VA (44,2%), BI (22,0%), BK (19,2%), PyA (4,9%) y BC (3,8%), con excepción de CyL (-13,2%).

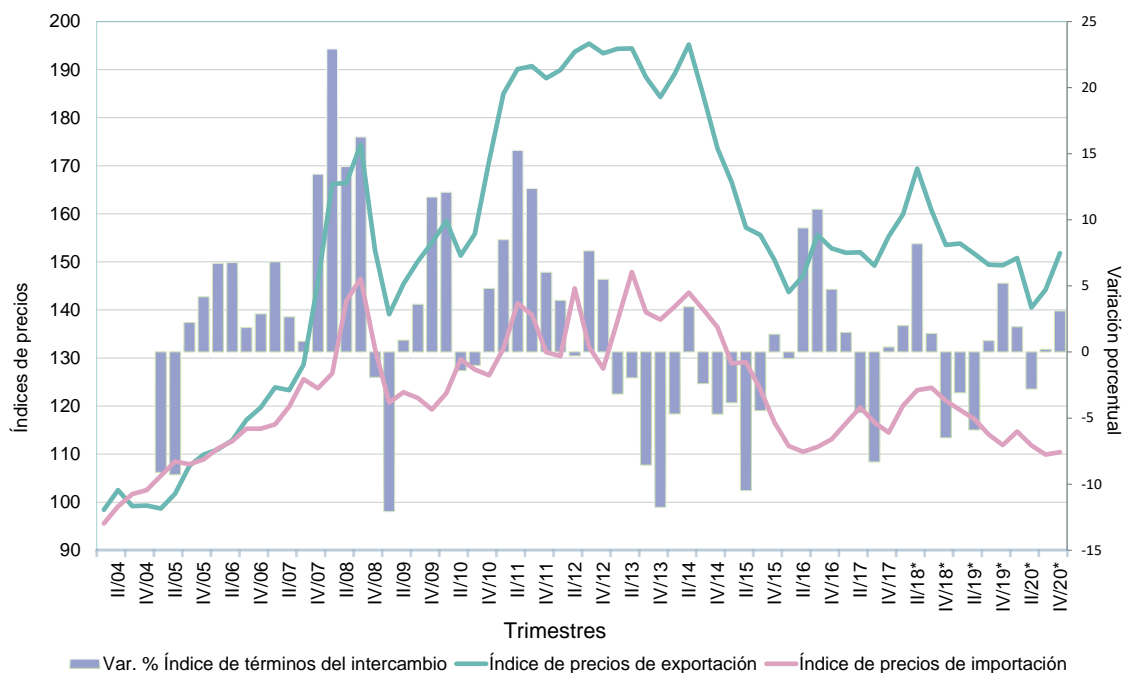
Para las exportaciones de PP, es importante destacar en este período el crecimiento de los precios de: trigo, excluido duro, excluido para siembra (11,0%) y maíz, excluido para siembra (9,0%), y porotos de soja, excluido para siembra (15,6%), semilla de girasol (8,2%) y maní (5,3%). En lo que se refiere a las MOA, fue importante el aumento de aceite de soja, en bruto incluso desgomado (20,5%), harina y pellets de la extracción de aceite de soja (26,4%), que contrarrestaron bajas de precios como: de carne bovina deshuesada, congelada (-27,0%) y carne bovina deshuesada, refrigerada (-21,0%), entre otros productos (Ver cuadro: Precios unitarios de productos seleccionados de exportación).

**Cuadro 1. Índices de valor, precios, cantidades y términos del intercambio, base 2004=100. Variación porcentual. Cuarto trimestre de 2020 respecto al cuarto trimestre de 2019**

	4º trimestre		Variación respecto al cuarto trimestre de 2019*
	2020*	2019*	
Índices			
<b>Índices de precios</b>			
Exportación	151,8	149,3	1,7
Importación	110,4	111,9	-1,3
<b>Índices de términos del intercambio</b>	<b>137,5</b>	<b>133,4</b>	<b>3,1</b>
<b>Índices de cantidades</b>			
Exportación	96,9	132,9	-27,1
Importación	194,1	169,9	14,2
<b>Índices de valor</b>			
Exportación	147,1	198,5	-25,9
Importación	214,3	190,0	12,8

Fuente: INDEC, Dirección Nacional de Estadísticas del Sector Externo.

**Gráfico 1. Índices de precios de exportación, importación y variación porcentual de los términos del intercambio, base 2004=100, por trimestres. Primer trimestre 2004-cuarto trimestre 2020**



**Nota:** el cuadro con las series históricas de los índices de valor, precio y cantidad de las exportaciones, importaciones y términos del intercambio se encuentra disponible en [www.indec.gov.ar/ftp/cuadros/economia/sh\\_indices\\_comext\\_04.xls](http://www.indec.gov.ar/ftp/cuadros/economia/sh_indices_comext_04.xls).  
**Fuente:** INDEC, Dirección Nacional de Estadísticas del Sector Externo.

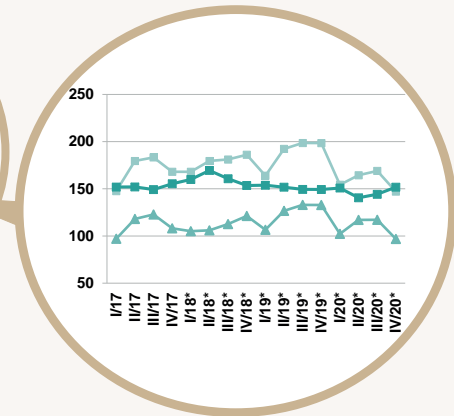
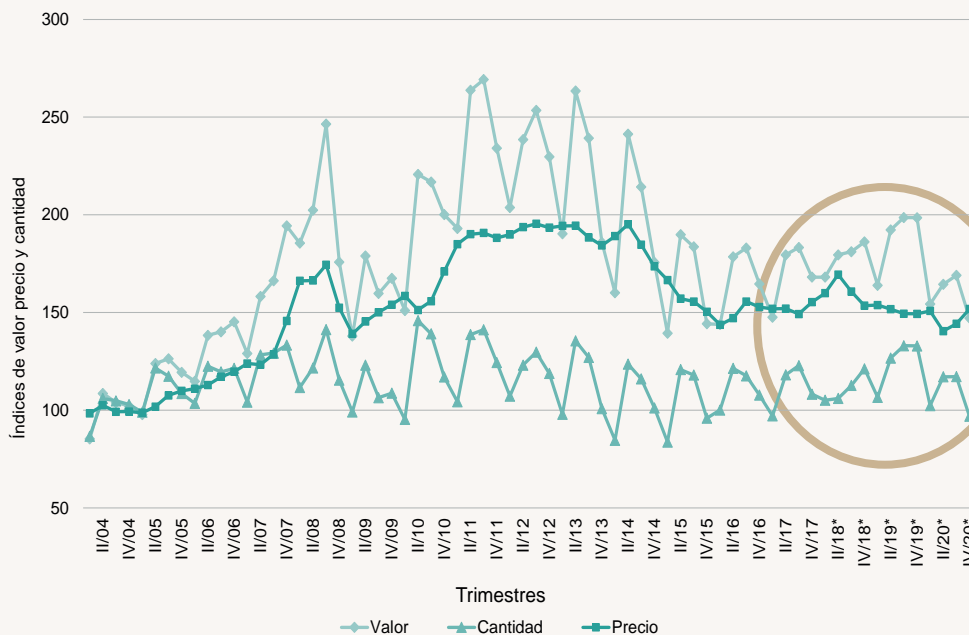
**Cuadro 2. Índices de valor, precios y cantidades de las exportaciones e importaciones, base 2004=100. Variación porcentual con respecto a igual período del año anterior**

Período	Exportación						Importación						Términos del intercambio	Var. %
	Valor	Var. %	Precio	Var. %	Cantidad	Var. %	Valor	Var. %	Precio	Var. %	Cantidad	Var. %		
<b>Año</b>														
2017	169,6	1,3	152,0	1,4	111,6	-0,1	298,2	19,9	116,7	4,5	255,5	14,7	130,2	-2,9
2018*	178,7	5,4	160,6	5,7	111,2	-0,4	291,7	-2,2	122,2	4,7	238,8	-6,5	131,4	0,9
2019*	188,3	5,4	150,9	-6,0	124,8	12,2	218,9	-25,0	115,6	-5,4	189,3	-20,7	130,5	-0,7
2020*	158,7	-15,7	146,5	-2,9	108,4	-13,2	188,7	-13,8	111,6	-3,5	169,1	-10,7	131,3	0,6
<b>Trimestre</b>														
2017 1º	147,6	2,6	151,9	5,7	97,1	-3,0	248,4	9,1	116,4	4,2	213,4	4,7	130,5	1,5
2º	179,5	0,6	152,0	3,3	118,1	-2,7	301,8	18,1	119,7	8,3	252,1	9,0	127,0	-4,6
3º	183,3	0,2	149,2	-4,1	122,8	4,4	326,6	25,2	116,6	4,6	280,2	19,8	128,0	-8,3
4º	168,1	2,1	155,3	1,6	108,2	0,5	316,1	25,8	114,5	1,2	276,2	24,3	135,6	0,4
2018* 1º	168,1	13,9	159,9	5,3	105,1	8,2	301,5	21,4	120,1	3,2	251,1	17,7	133,1	2,0
2º	179,5	-	169,4	11,4	106,0	-10,2	321,0	6,4	123,3	3,0	260,3	3,3	137,4	8,2
3º	181,1	-1,2	160,7	7,7	112,7	-8,2	306,5	-6,2	123,8	6,2	247,5	-11,7	129,8	1,4
4º	186,1	10,7	153,5	-1,2	121,2	12,0	238,0	-24,7	121,1	5,8	196,4	-28,9	126,8	-6,5
2019* 1º	163,9	-2,5	153,8	-3,8	106,6	1,4	216,8	-28,1	119,2	-0,7	181,9	-27,6	129,0	-3,1
2º	192,3	7,1	151,7	-10,4	126,7	19,5	231,5	-27,9	117,3	-4,9	197,4	-24,2	129,3	-5,9
3º	198,6	9,7	149,4	-7,0	133,0	18,0	237,2	-22,6	114,1	-7,8	207,9	-16,0	130,9	0,8
4º	198,5	6,7	149,3	-2,7	132,9	9,7	190,0	-20,2	111,9	-7,6	169,9	-13,5	133,4	5,2
2020* 1º	154,3	-5,9	150,8	-2,0	102,3	-4,0	176,1	-18,8	114,7	-3,8	153,5	-15,6	131,5	1,9
2º	164,4	-14,5	140,5	-7,4	117,1	-7,6	166,8	-27,9	111,8	-4,7	149,2	-24,4	125,7	-2,8
3º	169,0	-14,9	144,2	-3,5	117,2	-11,9	197,6	-16,7	109,9	-3,7	179,8	-13,5	131,2	0,2
4º	147,1	-25,9	151,8	1,7	96,9	-27,1	214,3	12,8	110,4	-1,3	194,1	14,2	137,5	3,1

**Fuente:** INDEC, Dirección Nacional de Estadísticas del Sector Externo.

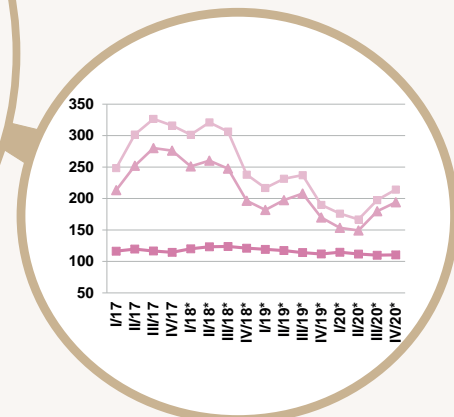
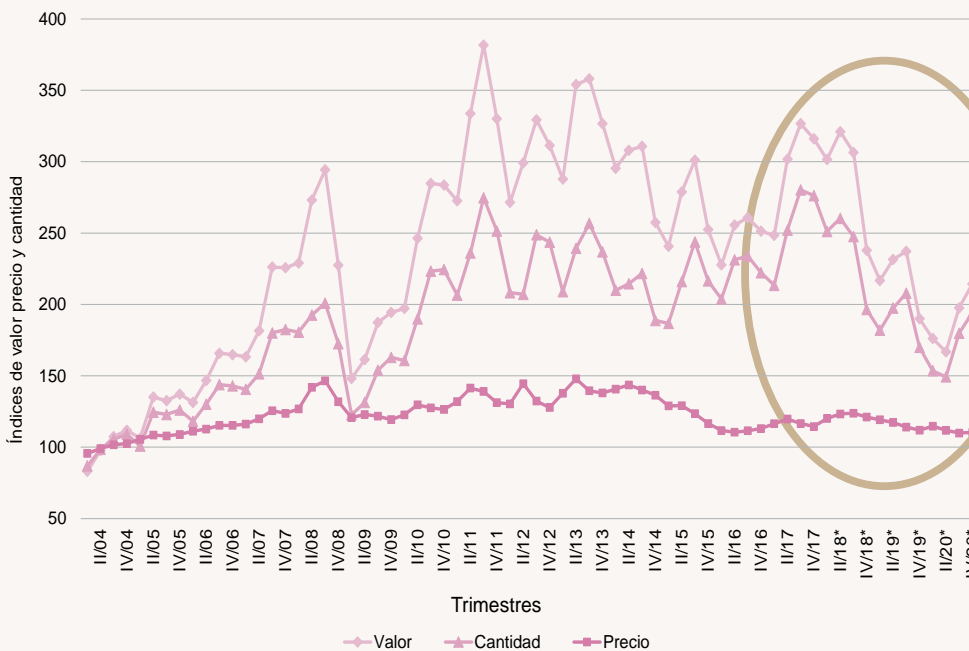


**Gráfico 2. Índices de valor, precios y cantidades de las exportaciones, base 2004=100. Primer trimestre 2004-cuarto trimestre 2020**



**Nota:** el cuadro con las series históricas de los índices de valor, precio y cantidad de las exportaciones se encuentra disponible en [https://www.indec.gob.ar/ftp/cuadros/economia/sh\\_indicesexpgr\\_04.xls](https://www.indec.gob.ar/ftp/cuadros/economia/sh_indicesexpgr_04.xls).  
**Fuente:** INDEC, Dirección Nacional de Estadísticas del Sector Externo.

**Gráfico 3. Índices de valor, precios y cantidades de las importaciones, base 2004=100. Primer trimestre 2004-cuarto trimestre 2020**



**Nota:** el cuadro con las series históricas de los índices de valor, precio y cantidad de las importaciones se encuentra disponible en [www.indec.gob.ar/ftp/cuadros/economia/sh\\_indicesimpue\\_04.xls](http://www.indec.gob.ar/ftp/cuadros/economia/sh_indicesimpue_04.xls).  
**Fuente:** INDEC, Dirección Nacional de Estadísticas del Sector Externo.

## 2. Análisis de los índices de precios y cantidades por grandes rubros y usos económicos. Cuarto trimestre de 2020

### 2.a Exportación

#### Precios

En el cuarto trimestre de 2020, los precios de las exportaciones aumentaron 1,7% respecto a igual período del año anterior. A nivel de los grandes rubros, se debió a la suba de 5,5% y 5,4% en los precios de las MOA y los PP, respectivamente. Estos últimos, en parte contrarrestados por una baja de precios registrados en las MOI (-1,2%) y en CyE (-26,7%). En este período, se destacó un aumento en la ponderación de las MOA (en el cuarto trimestre de 2020 fue de 42,7%, mientras que en el mismo período de 2019 fue de 36,0%) y de CyE (en el cuarto trimestre de 2020 fue de 8,0%, mientras que en igual período de 2019 fue de 7,0%), en detrimento de los PP y las MOI que perdieron participación.

Los precios de los PP aumentaron 5,4%, principalmente por la suba de 20,9% de los precios de semillas y frutos oleaginosos, destacándose soja (15,6%), girasol (8,2%) y maní (5,3%). También se subraya el incremento de 8,2% en los precios de los cereales (impulsado por el trigo, 11,0%; maíz, 9,0%; sorgo granífero, 10,0%; y arroz, 26,2%); el aumento de 7,3% en los precios de los pescados y mariscos sin elaborar (particularmente mariscos, con 9,8%); y la suba de 4,9% en los precios de las hortalizas y legumbres sin elaborar, en los que sobresalen las cebollas (35,5%) y las legumbres (11,5%). Por su parte, los precios de las frutas frescas descendieron 5,9%, especialmente cítricos (-14,1%), peras (-9,0%) y manzanas (-7,0%).

Respecto a las MOA, los precios mostraron una suba interanual de 5,5%, impulsados por los mayores precios de residuos y desperdicios de la industria alimenticia (26,1%) (subproducto oleaginoso de soja: 26,4%, integrado básicamente por harina y pellets de la extracción del aceite de soja) y de grasas y aceites (21,0%) (destacándose soja y maní, con 20,5% y 33,6%, respectivamente). Por el contrario, se registraron comportamientos negativos en los precios de las carnes y sus preparados (-25,2%), principalmente carne bovina (-26,7%) y carne de ave (-17,7%); también descendieron los precios de los productos lácteos (-2,6%), explicados por las leches preparadas (-1,1%), quesos (-2,5%) y manteca (-24,1%); los de las bebidas, líquidos alcohólicos y vinagres (-2,0%), especialmente vino de uva (-1,0%); los de los preparados de legumbres y hortalizas (-8,5%), por las variaciones negativas en jugos de frutas y hortalizas (-15,1%), resto de preparados de legumbres y hortalizas (-4,9%), aceitunas (-0,8%) y puré, pastas de frutas, etc. (-1,4%).

Los precios de las MOI disminuyeron 1,2% en términos interanuales, como consecuencia de la baja de los vinculados a material de transporte terrestre (-3,4%), productos químicos y conexos (-11,1%), y en materias plásticas y sus manufacturas (-10,7%). Por su parte, se incrementaron los precios de piedras, metales preciosos y sus manufacturas, monedas (26,8%) (principalmente oro y bullón dorado); los de máquinas y aparatos, material eléctrico (1,5%), y los correspondientes a metales comunes y sus manufacturas (0,4%). En cuanto a CyE, la caída de 26,7% acompañó la baja del precio internacional del petróleo crudo y sus derivados (ver cuadro 3).

#### Cantidades

En el cuarto trimestre de 2020, disminuyeron interanualmente las cantidades exportadas de los rubros PP (-46,6%), MOI (-28,0%) y MOA (-16,6%), mientras que aumentaron las de CyE (15,3%).

El desempeño negativo de los PP se explicó, de acuerdo con su ponderación en el índice, por la disminución de las cantidades exportadas de cereales (-42,6%), particularmente trigo (-59,4%), maíz (-36,3%), cebada (-34,9%), y arroz (-43,2%), con excepción del sorgo granífero (12,7%); también se destacó la baja en las cantidades exportadas de pescados y mariscos sin elaborar (-15,7%), fundamentalmente mariscos (-17,5%); semillas y frutos oleaginosos (-79,4%), especialmente soja (-94,1%) y girasol (-48,0%), dado que aumentaron las de maní (14,6%); y, en menor medida, hortalizas y legumbres sin elaborar (-41,2%), frutas frescas (-8,2%) (específicamente por la menor exportación de manzanas, -29,3%), y minerales metalíferos, escorias y cenizas (-54,4%).

Por el lado de las MOI, la caída en las cantidades se extendió a la totalidad de los subrubros, destacándose por su ponderación en el índice el material de transporte terrestre (-21,2%); productos químicos y conexos (-13,1%) (rubro que incluye al biodiésel, que en el trimestre no registró movimiento); y las piedras, metales preciosos y sus manufacturas, monedas (-24,3%), entre otros.

Respecto a las MOA, se destacó la baja en las cantidades de residuos y desperdicios de la industria alimenticia (-33,3%), particularmente harina y pellets de la extracción del aceite de soja (-33,5%); grasas y aceites (-4,2%), por las caídas verificadas en aceite de maní (-14,1), aceite de oliva (-29,0%) y aceite de girasol (-50,0%) entre otros, con excepción de aceite de soja (6,0%); y carnes y sus preparados (-8,9%), fundamentalmente carne bovina (-8,0%) y carne ave (-27,6%).

### Valores

Los valores exportados, en el cuarto trimestre de 2020, registraron variaciones negativas en la totalidad de los grandes rubros. En el caso de las MOI, se explicó por descenso tanto en precios como en cantidades. En los PP y las MOA, se debió a la baja en las cantidades a pesar de que aumentaron los precios. En cambio, en los CyE se explicó por un impacto negativo de los precios, dado que aumentaron las cantidades.

**Cuadro 3. Variaciones porcentuales y ponderaciones de los índices de valor, precios y cantidades de las exportaciones, base 2004=100, según grandes rubros y principales subrubros. Cuarto trimestre de 2020 respecto al cuarto trimestre de 2019**

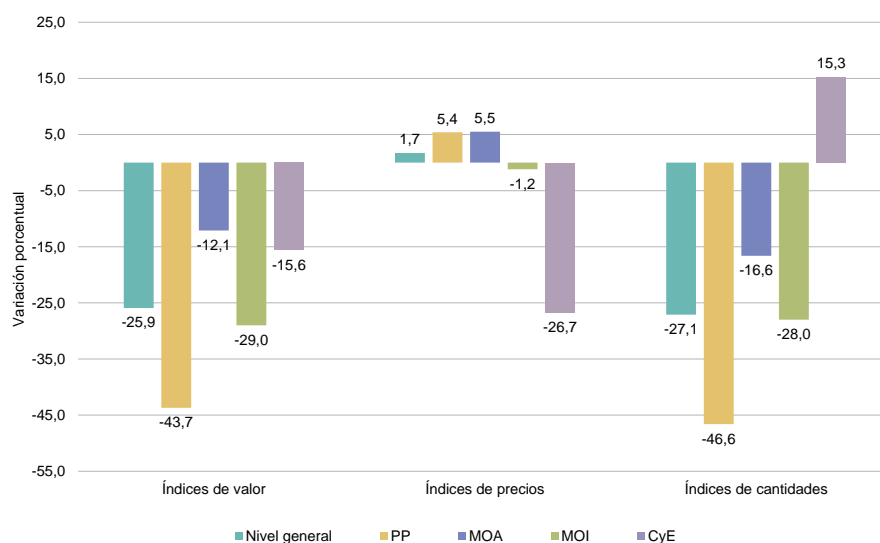
Grandes rubros y subrubros	Ponderaciones (¹)		Variaciones porcentuales		
	Año 2020* 4º trim.	Año 2019* 4º trim.	Valor	Precio	Cantidad
<b>Nivel general</b>	<b>100,0</b>	<b>100,0</b>	<b>-25,9</b>	<b>1,7</b>	<b>-27,1</b>
<b>Productos primarios (PP)</b>	<b>20,1</b>	<b>26,5</b>	<b>-43,7</b>	<b>5,4</b>	<b>-46,6</b>
Pescados y mariscos sin elaborar	2,9	2,4	-9,6	7,3	-15,7
Hortalizas y legumbres sin elaborar	1,0	1,2	-38,3	4,9	-41,2
Frutas frescas	0,8	0,7	-13,6	-5,9	-8,2
Cereales	10,2	12,2	-37,9	8,2	-42,6
Semillas y frutos oleaginosos	2,8	8,3	-75,1	20,9	-79,4
Minerales metalíferos, escorias y cenizas	0,5	0,6	-35,9	41,1	-54,4
<b>Manufacturas de origen agropecuario (MOA)</b>	<b>42,7</b>	<b>36,0</b>	<b>-12,1</b>	<b>5,5</b>	<b>-16,6</b>
Carnes y sus preparados	6,9	7,5	-31,8	-25,2	-8,9
Productos lácteos	2,4	1,8	-1,7	-2,6	0,9
Productos de molinería	1,4	1,2	-9,4	-2,0	-7,5
Grasas y aceites	9,2	5,9	15,9	21,0	-4,2
Preparados de legumbres y hortalizas	1,5	1,3	-15,1	-8,5	-7,2
Bebidas, líquidos alcohólicos y vinagres	1,9	1,4	2,2	-2,0	4,3
Residuos y desperdicios de la industria alimenticia	15,3	13,5	-15,9	26,1	-33,3
Pieles y cueros	0,6	0,8	-39,9	-19,7	-25,2
<b>Manufacturas de origen industrial (MOI)</b>	<b>29,2</b>	<b>30,5</b>	<b>-29,0</b>	<b>-1,2</b>	<b>-28,0</b>
Productos químicos y conexos	5,8	5,5	-22,7	-11,1	-13,1
Materias plásticas y sus manufacturas	1,4	1,2	-18,1	-10,7	-8,2
Piedras, metales preciosos y sus manufacturas, monedas	5,3	4,1	-4,1	26,8	-24,3
Metales comunes y sus manufacturas	2,3	3,4	-50,2	0,4	-50,5
Máquinas y aparatos, material eléctrico	2,5	1,9	-5,6	1,5	-7,0
Material de transporte terrestre	9,8	9,6	-23,9	-3,4	-21,2
<b>Combustibles y energía (CyE)</b>	<b>8,0</b>	<b>7,0</b>	<b>-15,6</b>	<b>-26,7</b>	<b>15,3</b>

(¹) Debido a que se presenta una selección de subrubros, la suma de las ponderaciones puede no coincidir con el total del rubro.

Fuente: INDEC, Dirección Nacional de Estadísticas del Sector Externo.

Gráfico 4.

Variaciones porcentuales de los índices de valor, precios y cantidades de las exportaciones, base 2004=100, según grandes rubros. Cuarto trimestre de 2020 respecto al cuarto trimestre de 2019



Fuente: INDEC, Dirección Nacional de Estadísticas del Sector Externo.

## 2.b

### Importación

#### Precios

En el cuarto trimestre de 2020, el índice de precios de las importaciones disminuyó 1,3% respecto al mismo período del año anterior. A nivel de usos económicos, los CyL se redujeron 31,2%; los VA, 6,4%; y los BK, 2,9%. Por su parte, en la comparación interanual, las PyA registraron un incremento de 2,6%; los BI, una suba de 2,3%; y los BC, un ascenso de 0,9%.

Las variaciones de precios de los BI, ordenados según su ponderación en el índice, fueron: productos químicos (-1,7%), metales comunes y sus manufacturas (-2,9%), plástico y caucho (5,2%), productos vegetales y alimenticios (31,3%), pasta de madera y papel (-3,9%), textiles (-9,2%), y productos minerales (18,5%).

#### Cantidades

Las cantidades importadas aumentaron 14,2% respecto al cuarto trimestre de 2019. El comportamiento positivo se verificó en los VA (44,2%), BI (22,0%), BK (19,2%), PyA (4,9%) y, en menor medida, BC (3,8%). Por el contrario, descendieron las cantidades exportadas de CyL (-13,2%).

Las variaciones de las cantidades de los BI con mayor ponderación en el índice fueron: productos químicos (19,3%), metales comunes y sus manufacturas (33,4%), plástico y caucho (10,0%), productos vegetales y alimenticios (63,4%), pasta de madera y papel (12,2%), textiles (21,5%) y productos minerales (29,9%).

#### Valores

Los valores importados, en el cuarto trimestre de 2020, con excepción de los CyL, exhibieron variaciones interanuales positivas en todos los usos económicos.

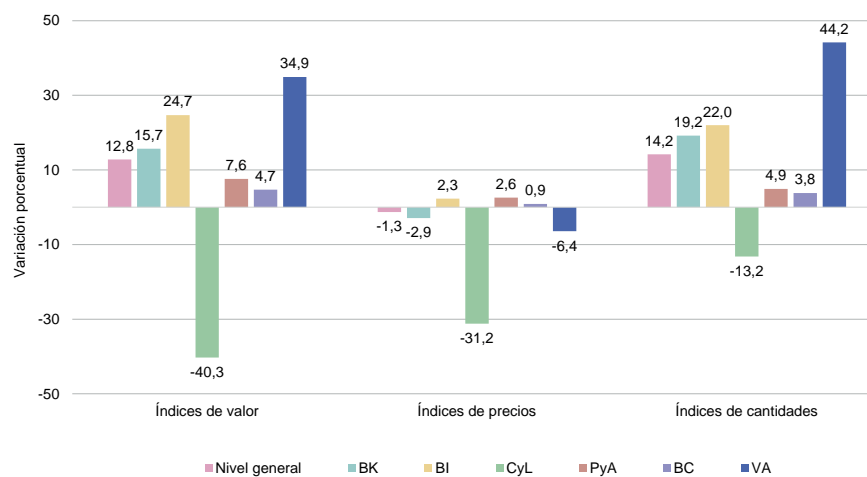
**Cuadro 4. Variaciones porcentuales y ponderaciones de los índices de valor, precios y cantidades de las importaciones, base 2004=100, según usos económicos. Cuarto trimestre de 2020 respecto al cuarto trimestre de 2019**

Usos económicos	Ponderaciones (1)		Variaciones porcentuales		
	Año 2020* 4º trim.	Año 2019* 4º trim.	Valor	Precio	Cantidad
<b>Nivel general</b>	<b>100,0</b>	<b>100,0</b>	<b>12,8</b>	<b>-1,3</b>	<b>14,2</b>
<b>Bienes de capital (BK)</b>	<b>19,1</b>	<b>18,7</b>	<b>15,7</b>	<b>-2,9</b>	<b>19,2</b>
<b>Bienes intermedios (BI)</b>	<b>38,5</b>	<b>34,8</b>	<b>24,7</b>	<b>2,3</b>	<b>22,0</b>
Productos vegetales y alimenticios	4,1	2,2	114,7	31,3	63,4
Productos químicos	14,8	14,3	17,2	-1,7	19,3
Plástico y caucho	5,5	5,3	15,7	5,2	10,0
Pasta de madera y papel	1,8	1,9	7,8	-3,9	12,2
Textiles	1,8	1,8	10,3	-9,2	21,5
Productos minerales	1,5	1,1	53,8	18,5	29,9
Metales comunes y sus manufacturas	5,8	5,0	29,5	-2,9	33,4
<b>Combustibles y lubricantes (CyL)</b>	<b>3,6</b>	<b>6,9</b>	<b>-40,3</b>	<b>-31,2</b>	<b>-13,2</b>
<b>Piezas y accesorios para bienes de capital (PyA)</b>	<b>19,9</b>	<b>20,9</b>	<b>7,6</b>	<b>2,6</b>	<b>4,9</b>
<b>Bienes de consumo (BC)</b>	<b>13,4</b>	<b>14,5</b>	<b>4,7</b>	<b>0,9</b>	<b>3,8</b>
<b>Vehículos automotores de pasajeros (VA)</b>	<b>4,5</b>	<b>3,8</b>	<b>34,9</b>	<b>-6,4</b>	<b>44,2</b>

(1) Debido a que se presenta una selección de subrubros, la suma de las ponderaciones puede no coincidir con el total del rubro.

Fuente: INDEC, Dirección Nacional de Estadísticas del Sector Externo.

**Gráfico 5. Variaciones porcentuales y ponderaciones de los índices de valor, precios y cantidades de las importaciones, base 2004=100, según usos económicos. Cuarto trimestre de 2020 respecto al cuarto trimestre de 2019**



Fuente: INDEC, Dirección Nacional de Estadísticas del Sector Externo.

### 3. Análisis de los índices de precios y cantidades por grandes rubros y usos económicos. Año 2020

En 2020, el índice de precios de las exportaciones registró una disminución de 2,9%, respecto a 2019, y el de las importaciones lo hicieron en menos 3,5%. El índice de términos del intercambio registró una variación positiva de 0,6%, producto de la menor caída de los precios de las exportaciones que el de las importaciones.

Respecto al índice de cantidad, las exportaciones registraron en el año una baja de 13,2%, en tanto, el índice de cantidad de las importaciones mostró un descenso interanual de 10,7%.

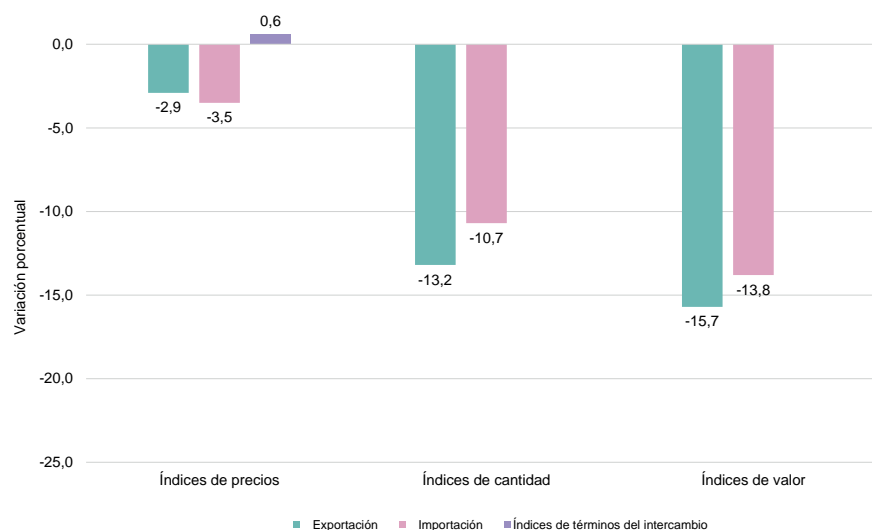
El valor de las exportaciones disminuyó 15,7% respecto al año 2019, y el de las importaciones 13,8%. Las exportaciones fueron de 54.884 millones de dólares y las importaciones 42.356 millones de dólares, registrándose un saldo comercial superavitario de 12.528 millones de dólares.

**Cuadro 5. Índices de valor, precios, cantidades y términos del intercambio, base 2004=100. Variación porcentual de 2020 respecto a 2019**

	Años		Variación respecto a 2019*
	2020*	2019*	
Índices			
<b>Índices de precios</b>			
Exportación	146,5	150,9	-2,9
Importación	111,6	115,6	-3,5
<b>Índices de términos del intercambio</b>	<b>131,3</b>	<b>130,5</b>	<b>0,6</b>
<b>Índices de cantidades</b>			
Exportación	108,4	124,8	-13,2
Importación	169,1	189,3	-10,7
<b>Índices de valor</b>			
Exportación	158,7	188,3	-15,7
Importación	188,7	218,9	-13,8

Fuente: INDEC. Dirección Nacional de Estadísticas del Sector Externo.

**Gráfico 6. Variaciones porcentuales de los índices de valor, precios, cantidades y términos del intercambio. Año 2020 respecto a 2019**



Fuente: INDEC. Dirección Nacional de Estadísticas del Sector Externo.

## 3.a

## Exportación

## Precios

En el acumulado al cuarto trimestre de 2020, el nivel general del índice de precios de las exportaciones descendió 2,9% en términos interanuales. A nivel de grandes rubros, descendieron los precios de las MOI (-3,4%) y de CyE (-32,4%), en tanto que aumentaron los precios de los PP (0,4%) y las MOA (1,0%) (ver cuadro 6).

Las variaciones interanuales de precios de los principales subrubros de las exportaciones, ordenadas por su ponderación en el índice, fueron: cereales (-3,1%); residuos y desperdicios de la industria alimenticia (6,7%); grasas y aceites (9,1%); material de transporte terrestre (-1,9%); semillas y frutos oleaginosos (5,0%); carnes y sus preparados (-14,3%); productos químicos y conexos (-9,4%); piedras, metales preciosos y sus manufacturas, monedas (27,0%); y pescados y mariscos sin elaborar (7,6%).

## Cantidades

En el acumulado al cuarto trimestre de 2020, las cantidades exportadas descendieron 13,2% respecto a igual período del año anterior: las MOI decrecieron 28,3%, las MOA cayeron 10,0%, los PP bajaron 7,8%, y los CyE aumentaron 19,4%.

Las variaciones interanuales correspondientes a los distintos subrubros del índice, ordenadas de mayor a menor según su ponderación, fueron: cereales (-1,2%); residuos y desperdicios de la industria alimenticia (-16,5%); grasas y aceites (-6,3%); material de transporte terrestre (-39,0%); semillas y frutos oleaginosos (-20,4%); carnes y sus preparados (1,1%); productos químicos y conexos (-8,7%); piedras, metales preciosos y sus manufacturas, monedas (-34,6%); y pescados y mariscos sin elaborar (-11,2%).

**Cuadro 6. Variaciones porcentuales y ponderaciones de los índices de valor, precios y cantidades de las exportaciones, base 2004=100, según grandes rubros y principales subrubros. Año 2020 respecto a 2019**

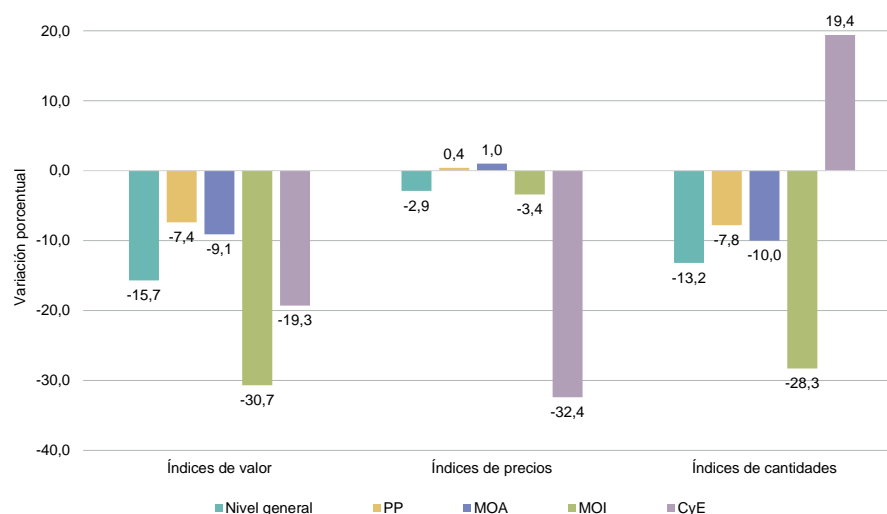
Grandes rubros y subrubros	Ponderaciones (1)		Variaciones porcentuales		
	Año 2020*	Año 2019*	Valor	Precio	Cantidad
<b>Nivel general</b>	<b>100,0</b>	<b>100,0</b>	<b>-15,7</b>	<b>-2,9</b>	<b>-13,2</b>
<b>Productos primarios (PP)</b>	<b>29,6</b>	<b>26,9</b>	<b>-7,4</b>	<b>0,4</b>	<b>-7,8</b>
Pescados y mariscos sin elaborar	2,7	2,4	-4,4	7,6	-11,2
Hortalizas y legumbres sin elaborar	1,3	1,0	6,6	10,6	-3,6
Frutas frescas	1,2	1,1	-4,6	-6,2	1,7
Cereales	16,4	14,5	-4,3	-3,1	-1,2
Semillas y frutos oleaginosos	6,2	6,3	-16,4	5,0	-20,4
Minerales metalíferos, escorias y cenizas	0,5	0,6	-32,5	28,6	-47,4
<b>Manufacturas de origen agropecuario (MOA)</b>	<b>39,7</b>	<b>36,8</b>	<b>-9,1</b>	<b>1,0</b>	<b>-10,0</b>
Carnes y sus preparados	6,2	6,1	-13,3	-14,3	1,1
Productos lácteos	1,8	1,2	26,4	-2,1	29,2
Productos de molinería	1,3	1,2	-11,0	-3,2	-8,1
Grasas y aceites	8,8	7,2	2,3	9,1	-6,3
Preparados de legumbres y hortalizas	1,3	1,6	-27,2	-6,4	-22,2
Bebidas, líquidos alcohólicos y vinagres	1,6	1,4	-1,1	-14,0	15,0
Residuos y desperdicios de la industria alimenticia	15,4	14,6	-11,0	6,7	-16,5
Pieles y cueros	0,6	0,9	-44,6	-17,9	-32,4
<b>Manufacturas de origen industrial (MOI)</b>	<b>24,3</b>	<b>29,5</b>	<b>-30,7</b>	<b>-3,4</b>	<b>-28,3</b>
Productos químicos y conexos	5,8	5,9	-17,4	-9,4	-8,7
Materias plásticas y sus manufacturas	1,3	1,3	-15,7	-22,6	9,0
Piedras, metales preciosos y sus manufacturas, monedas	3,9	3,9	-16,8	27,0	-34,6
Metales comunes y sus manufacturas	2,3	3,2	-38,6	-8,5	-32,9
Máquinas y aparatos, material eléctrico	1,9	2,1	-22,3	0,5	-22,6
Material de transporte terrestre	7,0	9,9	-40,2	-1,9	-39,0
<b>Combustibles y energía (CyE)</b>	<b>6,5</b>	<b>6,8</b>	<b>-19,3</b>	<b>-32,4</b>	<b>19,4</b>

(1) Debido a que se presenta una selección de subrubros, la suma de las ponderaciones puede no coincidir con el total del rubro.

Fuente: INDEC, Dirección Nacional de Estadísticas del Sector Externo.

Gráfico 7.

Variaciones porcentuales de los índices de valor, precios y cantidades de las exportaciones, base 2004=100, según grandes rubros. Año 2020 respecto a 2019



Fuente: INDEC. Dirección Nacional de Estadísticas del Sector Externo.

### 3.b

## Importación

### Precios

En el acumulado al cuarto trimestre del año, los precios de las importaciones disminuyeron 3,5%. El comportamiento negativo se registró en CyL (-24,8%), BI (-5,7%), VA (-5,4%) y BK (-1,6%), mientras que aumentaron los precios de PyA (1,7%) y BC (1,3%) (ver cuadro 7).

Las variaciones de precios de los bienes intermedios con mayor ponderación en el índice fueron: productos químicos (-7,5%), productos vegetales y alimenticios (6,2%), plástico y caucho (-7,4%), metales comunes y sus manufacturas (-6,9%), pasta de madera y papel (-9,7%), textiles (-8,5%), y productos minerales (-2,7%).

### Cantidades

En el acumulado al cuarto trimestre del año, respecto a igual período del año anterior, las cantidades importadas decrecieron 10,7%. A nivel de usos económicos, se verificaron descensos en los VA (-27,8%), PyA (-26,3%), CyL (-21,1%), BK (-11,6%) y BC (-5,9%), mientras que aumentaron las cantidades importadas de BI (3,7%).

Las variaciones de las cantidades de los BI con mayor ponderación en el índice fueron: productos químicos (10,1%), productos vegetales y alimenticios (11,2%), plástico y caucho (4,9%), metales comunes y sus manufacturas (-9,3%), pasta de madera y papel (4,9%), textiles (3,2%), y productos minerales (-24,4%).



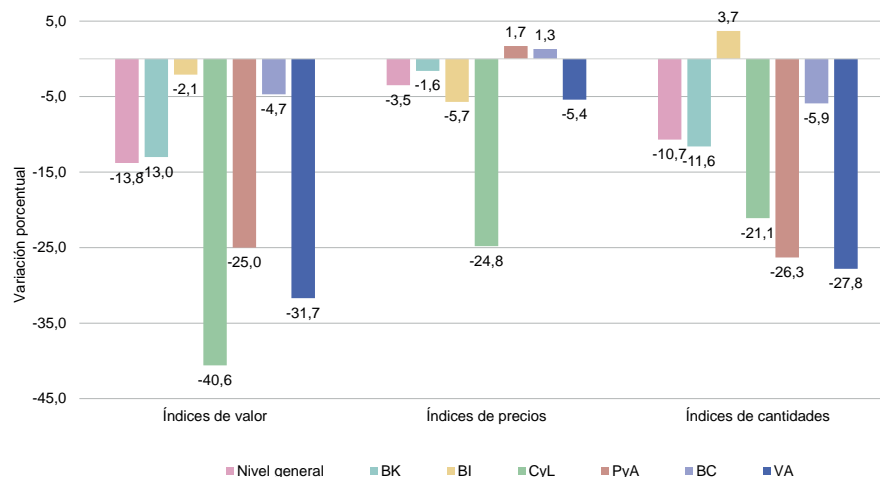
**Cuadro 7. Variaciones porcentuales y ponderaciones de los índices de valor, precios y cantidades de las importaciones, base 2004=100, según usos económicos. Año 2020 respecto a 2019**

Usos económicos	Ponderaciones (%)		Variaciones porcentuales		
	Año 2020*	Año 2019*	Valor	Precio	Cantidad
<b>Nivel general</b>	<b>100,0</b>	<b>100,0</b>	<b>-13,8</b>	<b>-3,5</b>	<b>-10,7</b>
<b>Bienes de capital (BK)</b>	<b>17,4</b>	<b>17,3</b>	<b>-13,0</b>	<b>-1,6</b>	<b>-11,6</b>
<b>Bienes intermedios (BI)</b>	<b>39,6</b>	<b>34,9</b>	<b>-2,1</b>	<b>-5,7</b>	<b>3,7</b>
Productos vegetales y alimenticios	6,0	4,4	18,1	6,2	11,2
Productos químicos	16,0	13,5	2,0	-7,5	10,1
Plástico y caucho	5,2	4,6	-2,8	-7,4	4,9
Pasta de madera y papel	1,9	1,8	-5,3	-9,7	4,9
Textiles	1,6	1,4	-5,5	-8,5	3,2
Productos minerales	1,2	1,5	-26,4	-2,7	-24,4
Metales comunes y sus manufacturas	4,7	4,8	-15,6	-6,9	-9,3
<b>Combustibles y lubricantes (CyL)</b>	<b>6,2</b>	<b>9,1</b>	<b>-40,6</b>	<b>-24,8</b>	<b>-21,1</b>
<b>Piezas y accesorios para bienes de capital (PyA)</b>	<b>17,9</b>	<b>20,6</b>	<b>-25,0</b>	<b>1,7</b>	<b>-26,3</b>
<b>Bienes de consumo (BC)</b>	<b>14,2</b>	<b>12,9</b>	<b>-4,7</b>	<b>1,3</b>	<b>-5,9</b>
<b>Vehículos automotores de pasajeros (VA)</b>	<b>3,8</b>	<b>4,8</b>	<b>-31,7</b>	<b>-5,4</b>	<b>-27,8</b>

(\*) Debido a que se presenta una selección de subrubros, la suma de las ponderaciones puede no coincidir con el total del rubro.

Fuente: INDEC, Dirección Nacional de Estadísticas del Sector Externo.

**Gráfico 8. Variaciones porcentuales de los índices de valor, precios y cantidades de las importaciones, base 2004=100, según usos económicos. Año 2020 respecto a 2019**



Fuente: INDEC. Dirección Nacional de Estadísticas del Sector Externo.

## 4. Efecto de los términos del intercambio

**Cuadro 8. Efecto de la variación de los precios internacionales sobre la balanza comercial. Cuarto trimestre de 2020 y año 2020 en valores corrientes y a precios del cuarto trimestre de 2019 y año 2019**

Comercio exterior	Cuarto trimestre de 2020		Año 2020	
	A precios corrientes	A precios del cuarto trimestre de 2019*	A precios corrientes	A precios de 2019*
	Millones de US\$			
Exportación	12.718	12.509	54.884	56.532
Importación	12.027	12.190	42.356	43.873
Saldo	691	319	12.528	12.658

Fuente: INDEC, Dirección Nacional de Estadísticas del Sector Externo.

El índice de términos del intercambio, que mide la evolución del poder de compra de una unidad física de exportación en términos de importaciones, en el cuarto trimestre de 2020, registró una mejora de 3,1% respecto a igual período del año anterior, debido a que aumentaron los precios de las exportaciones (1,7%) y descendieron los precios de las importaciones (-1,3%).

El saldo de la balanza comercial del cuarto trimestre de 2020 fue superavitario en 691 millones de dólares. Si se hubiesen registrado los mismos precios que en igual período de 2019, el saldo comercial habría sido favorable en 319 millones de dólares. Bajo este supuesto, y debido a la mejora en el índice de términos del intercambio, el país tuvo una ganancia en los términos del intercambio de 381 millones de dólares.

La fórmula utilizada para el cálculo de la ganancia o pérdida del intercambio<sup>1</sup> es la siguiente:

$$\frac{X_t - M_t}{IP_{M_t}} - \left( \frac{X_t}{IP_{X_t}} - \frac{M_t}{IP_{M_t}} \right)$$

El primer término de la fórmula corresponde al saldo comercial a valores corrientes, deflactado por el índice de precios de las importaciones, con base en igual período del año anterior. El segundo término estima el saldo comercial a precios de igual período del año anterior. En el período considerado, los valores de cada término fueron de 700 millones de dólares y 319 millones de dólares, respectivamente, de donde se deduce la ganancia en los términos del intercambio antes citada.

En 2020, el saldo de la balanza comercial fue superavitario en 12.528 millones de dólares. Si en este período se hubiesen registrado los mismos precios que en igual período de 2019, el saldo comercial habría sido superavitario en 12.658 millones de dólares. Bajo este supuesto, y debido a que el índice de precios de las exportaciones tuvo una caída de menor magnitud (-2,9%) que el índice de precios de las importaciones (-3,5%), el país tuvo una ganancia en los términos del intercambio de 319 millones de dólares. En el período considerado, los valores de cada término de la fórmula fueron de 12.977 millones de dólares y 12.658 millones de dólares, respectivamente, de donde se obtiene la ganancia en los términos del intercambio mencionada.

<sup>1</sup> Ver metodología *Índices de precios y cantidades del comercio exterior*, punto 6: [https://www.indec.gov.ar/ftp/cuadros/economia/metodologia\\_preciosycantidades.pdf](https://www.indec.gov.ar/ftp/cuadros/economia/metodologia_preciosycantidades.pdf)

**Cuadro 9. Poder de compra de las exportaciones y efecto de los términos del intercambio con relación al año base 2004=100**

Período	Exportaciones en millones de dólares a precios de 2004 (A)	Índice de término del intercambio (Base 2004 = 100) (B)	Poder de compra de las exportaciones en millones de dólares a precios de 2004 (C) = [(A)* (B)]/100	Efecto de los términos del intercambio en millones de dólares a precios de 2004 (D) = (C)-(A)
2004	34.608,0	100,0	34.608,0	0,0
2005	38.610,7	97,0	37.452,4	-1.158,3
2006	40.366,1	101,3	40.890,9	524,8
2007	42.777,8	107,6	46.028,9	3.251,1
2008	42.342,8	120,6	51.065,4	8.722,6
2009	37.803,7	121,6	45.969,3	8.165,6
2010	42.994,1	125,1	53.785,6	10.791,5
2011	43.965,0	138,8	61.023,4	17.058,4
2012	41.393,2	144,7	59.896,0	18.502,8
2013	39.870,6	135,2	53.905,1	14.034,5
2014	36.777,9	132,6	48.767,5	11.989,6
2015	36.161,5	126,3	45.672,0	9.510,5
2016	38.624,3	134,2	51.833,8	13.209,5
2017	38.579,4	130,2	50.230,4	11.651,0
2018*	38.465,5	131,4	50.543,7	12.078,2
2019*	43.150,6	130,5	56.311,5	13.160,9
2020*	37.474,1	131,3	49.203,5	11.729,4

Fuente: INDEC, Dirección Nacional de Estadísticas del Sector Externo.

En 2020, el índice de términos del intercambio resultó 31,3% superior al registrado en 2004. Por su parte, el poder de compra de las exportaciones fue 42,2% superior al de 2004, como consecuencia de la mejora en los términos del intercambio y a cambios en las cantidades exportadas con respecto al año base. Al analizar el período 2004-2020, únicamente en 2005 el nivel del índice de términos del intercambio se ubicó por debajo del registrado en el año base 2004, y en 2012 se sigue verificando el máximo de la serie.

El efecto de los términos del intercambio es un cálculo hipotético que cuantifica las ganancias o las pérdidas en el intercambio comercial que tendría lugar si prevalecieran, en un período determinado, los precios de las exportaciones e importaciones de un año elegido como referente (en este caso, 2004). Como se observa en el cuadro 9, este indicador presentó, con excepción de 2005, valores positivos durante el período analizado, y alcanzó en 2020 un valor de 11.729 millones de dólares.

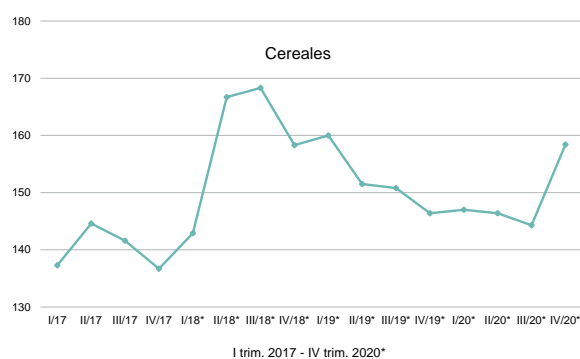
## 5. Apéndice estadístico

### 5.a Rubros seleccionados de exportación

**Cuadro 10. Índices de precios de exportación, base 2004=100**

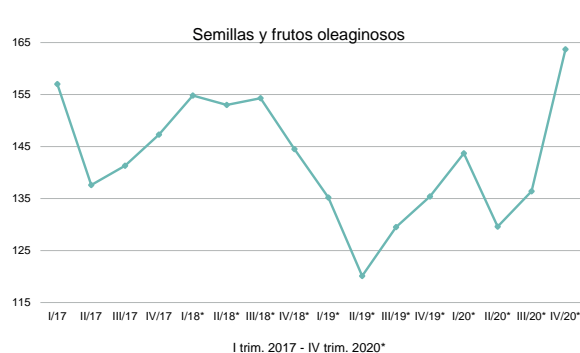
Cereales					
Año	Trimestre				Promedio anual
	1º	2º	3º	4º	
2017	137,3	144,6	141,6	136,7	140,0
2018*	142,9	166,7	168,3	158,3	156,9
2019*	160,0	151,5	150,8	146,4	152,4
2020*	147,0	146,4	144,3	158,4	147,7

Fuente: INDEC, Dirección Nacional de Estadísticas del Sector Externo.



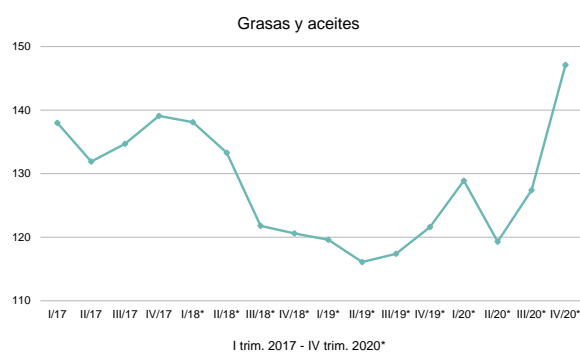
Semillas y frutos oleaginosos					
Año	Trimestre				Promedio anual
	1º	2º	3º	4º	
2017	157,0	137,6	141,3	147,3	140,9
2018*	154,8	153,0	154,3	144,5	148,6
2019*	135,2	120,1	129,5	135,4	129,3
2020*	143,7	129,6	136,4	163,7	135,8

Fuente: INDEC, Dirección Nacional de Estadísticas del Sector Externo.



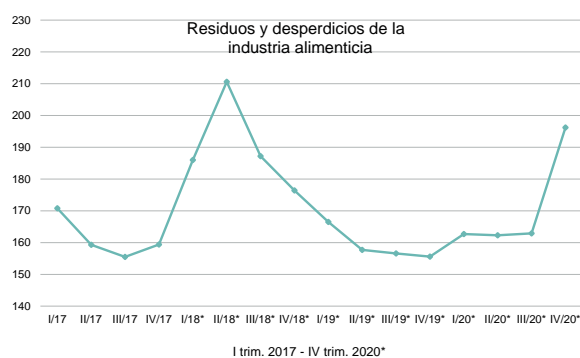
Grasas y aceites					
Año	Trimestre				Promedio anual
	1º	2º	3º	4º	
2017	138,0	131,9	134,7	139,1	135,6
2018*	138,1	133,3	121,8	120,6	127,8
2019*	119,6	116,1	117,4	121,6	118,4
2020*	128,9	119,3	127,4	147,1	129,2

Fuente: INDEC, Dirección Nacional de Estadísticas del Sector Externo.



Residuos y desperdicios de la industria alimenticia					
Año	Trimestre				Promedio anual
	1º	2º	3º	4º	
2017	170,8	159,3	155,5	159,4	161,0
2018*	186,0	210,6	187,2	176,4	190,4
2019*	166,5	157,7	156,6	155,6	158,7
2020*	162,7	162,3	162,9	196,2	169,3

Fuente: INDEC, Dirección Nacional de Estadísticas del Sector Externo.

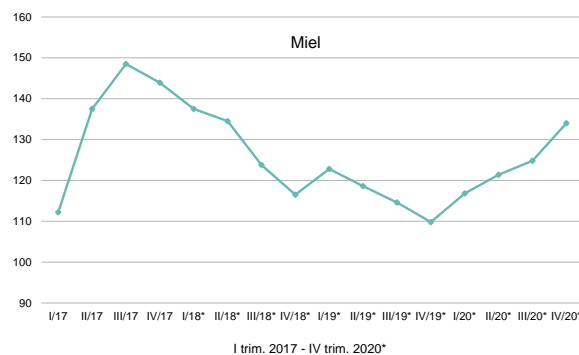


(continúa)

**Cuadro 10. (conclusión)**

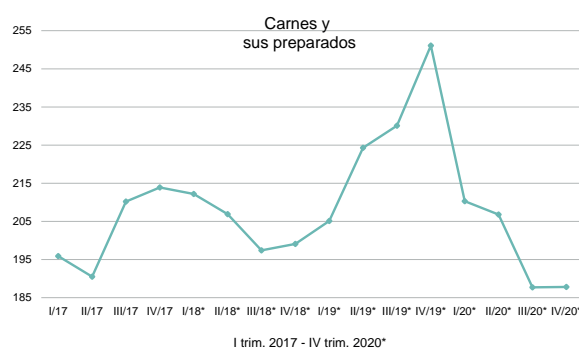
Miel					
Año	Trimestre				Promedio anual
	1º	2º	3º	4º	
2017	112,2	137,5	148,5	143,9	135,2
2018*	137,5	134,5	123,8	116,5	128,5
2019*	122,8	118,6	114,6	109,8	116,5
2020*	116,8	121,4	124,8	134,0	123,5

Fuente: INDEC, Dirección Nacional de Estadísticas del Sector Externo.



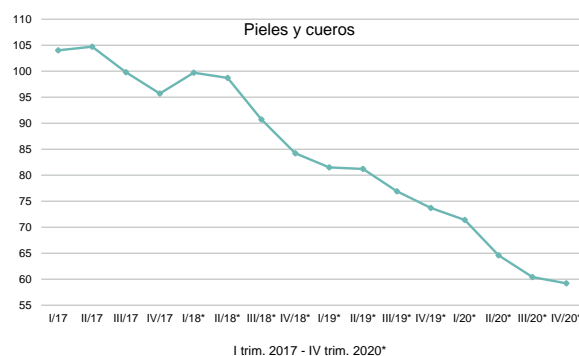
Carnes y sus preparados					
Año	Trimestre				Promedio anual
	1º	2º	3º	4º	
2017	195,9	190,5	210,2	213,9	203,1
2018*	212,2	206,9	197,4	199,1	203,2
2019*	205,1	224,3	230,1	251,1	230,2
2020*	210,3	206,8	187,7	187,8	197,2

Fuente: INDEC, Dirección Nacional de Estadísticas del Sector Externo.



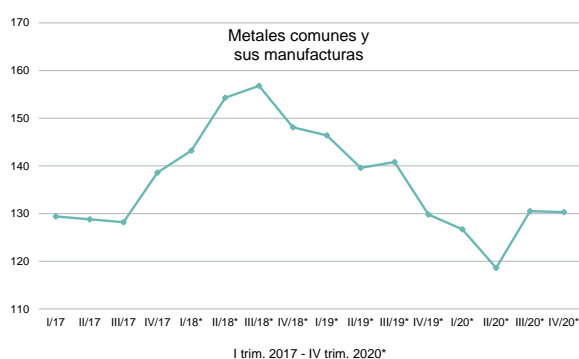
Piel y cueros					
Año	Trimestre				Promedio anual
	1º	2º	3º	4º	
2017	104,0	104,7	99,8	95,7	101,1
2018*	99,7	98,7	90,7	84,2	93,2
2019*	81,5	81,2	76,9	73,7	78,3
2020*	71,4	64,6	60,4	59,2	64,3

Fuente: INDEC, Dirección Nacional de Estadísticas del Sector Externo.



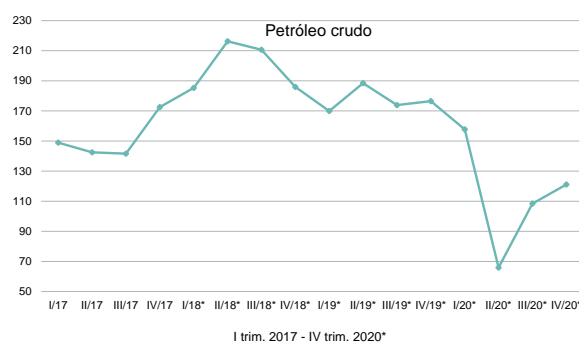
Metales comunes y sus manufacturas					
Año	Trimestre				Promedio anual
	1º	2º	3º	4º	
2017	129,4	128,8	128,2	138,6	131,5
2018*	143,2	154,3	156,8	148,1	150,8
2019*	146,4	139,6	140,8	129,8	138,1
2020*	126,7	118,6	130,5	130,3	126,4

Fuente: INDEC, Dirección Nacional de Estadísticas del Sector Externo.



Petróleo crudo					
Año	Trimestre				Promedio anual
	1º	2º	3º	4º	
2017	148,9	142,5	141,6	172,5	159,4
2018*	185,3	216,2	210,6	185,9	197,0
2019*	169,9	188,4	173,9	176,5	177,5
2020*	157,7	65,9	108,4	121,1	100,5

Fuente: INDEC, Dirección Nacional de Estadísticas del Sector Externo.



## 5.b

## Exportación e importación por grandes rubros y usos económicos

Cuadro 11. Índices de valor, precios y cantidades de las exportaciones, base 2004=100, según grandes rubros

Período	Nivel general			Productos primarios (PP)			Manufacturas de origen agropecuario (MOA)			
	Valor	Precio	Cantidad	Valor	Precio	Cantidad	Valor	Precio	Cantidad	
<b>Año</b>										
2017	169,6	152,0	111,6	216,2	140,8	153,6	189,2	159,2	118,8	
2018*	178,7	160,6	111,2	204,6	150,0	136,4	192,3	170,4	112,9	
2019*	188,3	150,9	124,8	256,0	140,9	181,7	201,1	155,9	128,9	
2020*	158,7	146,5	108,4	236,7	141,4	167,4	182,7	157,5	116,0	
<b>Trimestre</b>										
2017	1º	147,6	151,9	97,1	179,8	141,8	126,9	179,5	163,2	110,0
	2º	179,5	152,0	118,1	260,2	147,0	176,9	195,2	156,3	124,9
	3º	183,3	149,2	122,8	242,5	136,7	177,4	205,9	156,5	131,6
	4º	168,1	155,3	108,2	182,3	137,0	133,0	176,2	162,0	108,8
2018*	1º	168,1	159,9	105,1	212,6	145,1	146,5	174,9	173,2	101,0
	2º	179,5	169,4	106,0	204,4	163,3	125,2	202,4	181,2	111,7
	3º	181,1	160,7	112,7	183,6	152,1	120,7	204,5	165,8	123,3
	4º	186,1	153,5	121,2	217,9	142,1	153,4	187,7	162,5	115,5
2019*	1º	163,9	153,8	106,6	219,9	152,3	144,4	173,8	155,2	112,0
	2º	192,3	151,7	126,7	257,5	143,3	179,6	208,8	153,2	136,3
	3º	198,6	149,4	133,0	279,7	136,7	204,6	214,1	154,6	138,5
	4º	198,5	149,3	132,9	265,7	134,6	197,4	207,0	160,9	128,6
2020*	1º	154,3	150,8	102,3	238,8	144,7	165,0	155,2	157,7	98,4
	2º	164,4	140,5	117,1	307,7	141,0	218,1	196,4	151,8	129,4
	3º	169,0	144,2	117,2	250,7	138,4	181,1	197,1	153,0	128,8
	4º	147,1	151,8	96,9	149,5	141,9	105,4	182,0	169,7	107,3

Período	Manufacturas de origen industrial (MOI)			Combustibles y energía (CyE)			
	Valor	Precio	Cantidad	Valor	Precio	Cantidad	
<b>Año</b>							
2017	195,4	151,9	128,7	40,1	163,6	24,5	
2018*	214,4	152,7	140,4	68,0	194,7	34,9	
2019*	199,9	149,1	134,1	70,8	179,9	39,3	
2020*	138,4	144,1	96,1	57,7	121,5	47,5	
<b>Trimestre</b>							
2017	1º	154,1	147,1	104,8	40,0	145,5	27,5
	2º	200,5	151,1	132,7	27,3	159,3	17,1
	3º	209,8	150,6	139,3	32,9	166,8	19,7
	4º	217,1	157,5	137,8	60,2	178,7	33,7
2018*	1º	188,4	154,6	121,8	74,1	179,8	41,2
	2º	214,5	157,5	136,2	53,0	199,4	26,6
	3º	224,0	152,1	147,2	66,5	224,7	29,6
	4º	230,7	147,7	156,2	78,2	185,3	42,2
2019*	1º	170,2	148,8	114,4	73,2	174,1	42,0
	2º	204,2	150,6	135,6	69,6	194,2	35,8
	3º	207,1	150,2	137,9	65,7	185,2	35,5
	4º	217,6	146,9	148,1	77,7	169,5	45,8
2020*	1º	149,1	144,1	103,5	67,2	174,4	38,5
	2º	96,8	141,7	68,3	49,1	86,1	57,0
	3º	153,3	144,8	105,9	49,0	117,6	41,7
	4º	154,6	145,1	106,6	65,6	124,3	52,8

Fuente: INDEC, Dirección Nacional de Estadísticas del Sector Externo.

**Cuadro 12. Índices de valor, precios y cantidades de las importaciones, base 2004=100, según usos económicos**

Período	Nivel general			Bienes de capital (BK)			Bienes intermedios (BI)			Combustibles y lubricantes (CyL)			
	Valor	Precio	Cantidad	Valor	Precio	Cantidad	Valor	Precio	Cantidad	Valor	Precio	Cantidad	
<b>Año</b>													
2017	298,2	116,7	255,5	279,6	103,3	270,6	206,7	130,8	158,0	570,4	173,6	328,5	
2018*	291,7	122,2	238,8	229,6	96,3	238,3	236,9	144,3	164,2	653,4	217,6	300,3	
2019*	218,9	115,6	189,3	159,0	89,4	177,8	198,5	133,8	148,3	443,2	216,9	204,3	
2020*	188,7	111,6	169,1	138,3	88,0	157,2	194,2	126,2	153,9	263,2	163,2	161,2	
<b>Trimestre</b>													
2017	1º	248,4	116,4	213,4	232,8	104,2	223,4	180,2	128,6	140,1	341,6	171,9	198,7
	2º	301,8	119,7	252,1	266,5	105,7	252,1	207,0	133,9	154,6	762,1	170,5	446,9
	3º	326,6	116,6	280,2	322,0	103,9	310,0	221,5	126,8	174,6	653,5	166,6	392,1
	4º	316,1	114,5	276,2	297,3	100,1	296,9	218,0	134,0	162,7	524,3	189,9	276,2
2018*	1º	301,5	120,1	251,1	259,7	101,0	257,1	227,1	141,0	161,1	510,8	205,3	248,8
	2º	321,0	123,3	260,3	253,4	98,9	256,3	242,8	144,6	167,9	783,1	213,9	366,2
	3º	306,5	123,8	247,5	228,2	93,9	242,9	248,8	142,8	174,3	922,4	225,2	409,6
	4º	238,0	121,1	196,4	177,0	89,8	197,0	228,8	149,1	153,5	397,2	225,0	176,5
2019*	1º	216,8	119,2	181,9	155,3	91,4	169,8	199,1	143,3	139,0	386,6	217,0	178,2
	2º	231,5	117,3	197,4	162,8	88,8	183,3	207,9	138,0	150,7	546,6	214,1	255,3
	3º	237,2	114,1	207,9	168,8	87,5	192,9	215,0	128,7	167,0	547,6	215,3	254,4
	4º	190,0	111,9	169,9	149,3	90,3	165,2	171,9	125,9	136,5	291,8	225,7	129,3
2020*	1º	176,1	114,7	153,5	122,3	89,4	136,8	171,3	127,9	133,9	319,0	208,3	153,1
	2º	166,8	111,8	149,2	112,7	88,7	127,1	184,0	123,2	149,3	251,9	175,9	143,2
	3º	197,6	109,9	179,8	145,5	86,6	168,0	207,3	124,8	166,1	307,6	130,2	236,3
	4º	214,3	110,4	194,1	172,7	87,7	197,0	214,3	128,8	166,5	174,2	155,2	112,2

Período	Piezas y accesorios para bienes de capital (PyA)			Bienes de consumo (BC)			Vehículos automotores de pasajeros (VA)			
	Valor	Precio	Cantidad	Valor	Precio	Cantidad	Valor	Precio	Cantidad	
<b>Año</b>										
2017	356,8	94,5	377,7	357,7	114,6	312,0	526,2	148,5	354,4	
2018*	336,0	98,8	340,2	339,3	111,3	304,8	440,7	150,0	293,8	
2019*	279,5	94,7	295,2	252,5	111,0	227,4	197,4	153,1	128,9	
2020*	209,6	96,3	217,7	240,5	112,4	214,0	134,9	144,9	93,1	
<b>Trimestre</b>										
2017	1º	300,6	97,8	307,5	314,3	114,0	275,6	445,6	146,6	304,0
	2º	361,9	97,2	372,4	322,8	112,6	286,6	546,6	147,9	369,6
	3º	380,7	97,1	392,3	393,1	115,8	339,6	544,6	148,9	365,7
	4º	384,0	87,5	438,7	400,5	115,7	346,2	567,8	150,1	378,3
2018*	1º	371,5	96,5	384,8	364,9	114,1	319,7	524,0	152,7	343,2
	2º	378,5	97,7	387,3	345,6	113,4	304,7	587,6	150,6	390,1
	3º	329,0	100,7	326,6	358,2	109,3	327,9	395,5	148,4	266,5
	4º	265,2	101,1	262,3	288,6	108,1	267,0	255,8	145,9	175,3
2019*	1º	275,0	96,3	285,5	247,9	111,7	222,0	242,9	153,9	157,8
	2º	295,9	93,2	317,4	250,2	112,6	222,1	216,2	154,2	140,2
	3º	301,5	94,6	318,7	265,3	109,0	243,4	196,3	151,9	129,2
	4º	245,5	94,7	259,1	246,4	110,9	222,1	134,2	151,8	88,4
2020*	1º	212,2	97,2	218,3	222,2	112,3	197,9	130,7	152,8	85,5
	2º	166,4	95,9	173,6	231,9	111,6	207,8	78,5	138,9	56,5
	3º	195,6	94,4	207,2	250,0	113,7	219,8	149,1	144,9	102,9
	4º	264,1	97,2	271,8	257,9	111,9	230,6	181,1	142,1	127,5

Fuente: INDEC, Dirección Nacional de Estadísticas del Sector Externo.

## 6. Nota metodológica

El *Índice de precios y cantidades del comercio exterior* muestra la evolución trimestral de los precios y de las cantidades de las exportaciones e importaciones. Además, permite descomponer la evolución de los valores corrientes en términos de las variaciones de los precios y las cantidades de las exportaciones e importaciones. La información se complementa con datos de los términos del intercambio y del poder adquisitivo de las exportaciones.

Estos índices son publicados por el INDEC en forma continua desde 1996. En la actualidad, se cuenta con una serie histórica trimestral (al tercer trimestre de 2020) y anual, que cubre el período 1986-2019, con base 2004=100.

También se cuenta con una serie mensual con base 2004=100, que se utiliza para el cálculo de las variaciones porcentuales de precios y de cantidades de las exportaciones e importaciones mensuales y acumuladas, para la publicación del *Intercambio comercial argentino (ICA)*. Cabe aclarar que, debido a que la serie publicada en el *ICA* se elabora con frecuencia mensual, las variaciones pueden diferir con respecto al presente indicador trimestral. A diferencia del mensual, para la construcción de las series trimestrales se utilizan precios y cantidades referentes al trimestre. La serie trimestral tiene la propiedad de suavizar los movimientos o las variaciones estacionales, cíclicas e irregulares propias de las series mensuales de precios y de cantidades. La serie trimestral es la más apropiada para el seguimiento de las variaciones de precios y cantidades.

Los índices de precios se calculan según la fórmula de Paasche, de acuerdo con las recomendaciones internacionales en el marco del Sistema de Cuentas Nacionales:

$$IP_{jt} = \frac{\sum_i p_{ijt} \cdot q_{ijt}}{\sum_i P_{io} \cdot q_{ijt}} \cdot 100$$

### Donde:

$IP_{jt}$  : índice de precios en el trimestre  $j$  del año  $t$   
 $p_{ijt}$  : valor unitario de la unidad elemental  $i$  en el trimestre  $j$  del año  $t$   
 $q_{ijt}$  : cantidad de la unidad elemental  $i$  en el trimestre  $j$  del año  $t$   
 $P_{io}$  : valor unitario de la unidad elemental  $i$  en el año base 2004

La información básica surge de los registros aduaneros procesados en el INDEC, y definen el marco para el cálculo de los valores unitarios y los pesos relativos o las ponderaciones. Las unidades elementales, que son las especificaciones básicas sobre las cuales se miden los precios, por lo general, coinciden con las nomenclaturas de comercio exterior.

Se debe tener en cuenta que, si bien estos índices son los más apropiados para deflactar los valores corrientes, la evolución de las series de índices de precios no refleja solo las variaciones puras de precios, sino también los cambios en las ponderaciones (cantidades).

Las ponderaciones correspondientes a cada uno de los productos seleccionados se calculan sobre la base del total exportado o importado en el período corriente registrado en las estadísticas de comercio exterior. Como consecuencia de la utilización de índices de precios del tipo Paasche, los índices anuales se calculan en forma independiente de los correspondientes a los períodos trimestrales; por lo tanto, no debe esperarse que el índice anual sea igual al promedio simple de los índices trimestrales. Los índices de cantidad surgen del cociente entre los correspondientes índices de valor y de precio; en consecuencia, resultan índices del tipo Laspeyres de canasta y ponderaciones fijas.