

Índices de precios

Vol. 9, n° 4



Índices de precios y cantidades del comercio exterior

Cuarto trimestre de 2024

Informes técnicos. Vol. 9, nº 22

ISSN 2545-6636

Índices de precios. Vol. 9, nº 4

Índices de precios y cantidades del comercio exterior,
base 2004=100

Cuarto trimestre de 2024

ISSN 2545-6725

Instituto Nacional de Estadística y Censos (INDEC)

Queda hecho el depósito que fija la Ley 11.723

Dirección: Marco Lavagna

Dirección Técnica: Pedro Ignacio Lines

Dirección General de Difusión y Comunicación: María Silvina Viazzi

Coordinación de Producción Gráfica y Editorial: Marcelo Costanzo

Este informe técnico fue producido por los equipos de trabajo de:

Dirección Nacional de Estadísticas del Sector Externo y Cuentas Internacionales

Cristian Martín Poveda

Dirección de Estadísticas del Comercio Exterior

María Inés Dalton



Esta publicación utiliza una licencia Creative Commons.
Se permite su reproducción con atribución de la fuente.

Buenos Aires, febrero de 2025

Signos convencionales:

* Dato provisorio

e Dato estimado por extrapolación, proyección

i Dato estimado por imputación

u Dato de calidad inferior al estándar

- Cero absoluto

. Dato no registrado

... Dato no disponible a la fecha de presentación de los resultados

/// Dato que no corresponde presentar

s Dato confidencial por aplicación de las reglas del secreto estadístico

Publicaciones del INDEC

Las publicaciones editadas por el Instituto Nacional de Estadística y Censos pueden ser consultadas en www.indec.gov.ar y en el Centro Estadístico de Servicios, ubicado en Av. Presidente Julio A. Roca 609 C1067ABB, Ciudad Autónoma de Buenos Aires, Argentina. El horario de atención al público es de 9:30 a 16:00.

También pueden solicitarse al teléfono (54-11) 5031-4632

Correo electrónico: ces@indec.gov.ar

Sitio web: www.indec.gov.ar

X: @INDECArgentina

Facebook: /INDECArgentina

Instagram: @indecargentina

Spotify: /INDECArgentina

Calendario anual anticipado de informes:

<http://www.indec.gov.ar/indec/web/Calendario-Fecha-0>

Índice	Pág.
Resumen ejecutivo del cuarto trimestre de 2024	3
1. Síntesis de los resultados	8
2. Análisis de los índices de precios y cantidades por grandes rubros y usos económicos. Cuarto trimestre de 2024	11
2.a Exportación.....	11
2.b Importación	14
Resumen ejecutivo del año 2024	16
3. Análisis de los índices de precios y cantidades por grandes rubros y usos económicos. Año 2024	17
3.a Exportación.....	18
3.b Importación	19
4. Efecto de los términos del intercambio	21
5. Apéndice estadístico.....	24
5.a Índices de precios y cantidades por grandes rubros de exportación, base 2004=100	24
5.b Índices de precios y cantidades por usos económicos de las importaciones, base 2004=100	25
5.c Rubros seleccionados de exportación	26
5.d Exportación e importación por grandes rubros y usos económicos.....	28
6. Nota metodológica	30
7. Anexo	31

Enlaces

Las series mensuales de los Índices de precios y cantidades de comercio exterior (Base 2004=100) se encuentran en:

<https://www.indec.gov.ar/indec/web/Nivel4-Tema-3-2-41>

Para más detalle se puede acceder al Sistema de Consulta de Comercio Exterior de Bienes:

https://comex.indec.gov.ar/?_ga=2.230488479.227009370.1597868680-1509903781.1592436568#/

Se puede consultar la versión interactiva de los índices de precios y de cantidades de comercio exterior, según frecuencia mensual en:

https://www.indec.gov.ar/ftp/ica_digital/ica_d_01_25A3C543FBCD/



Índices de precios y cantidades del comercio exterior, base 2004=100

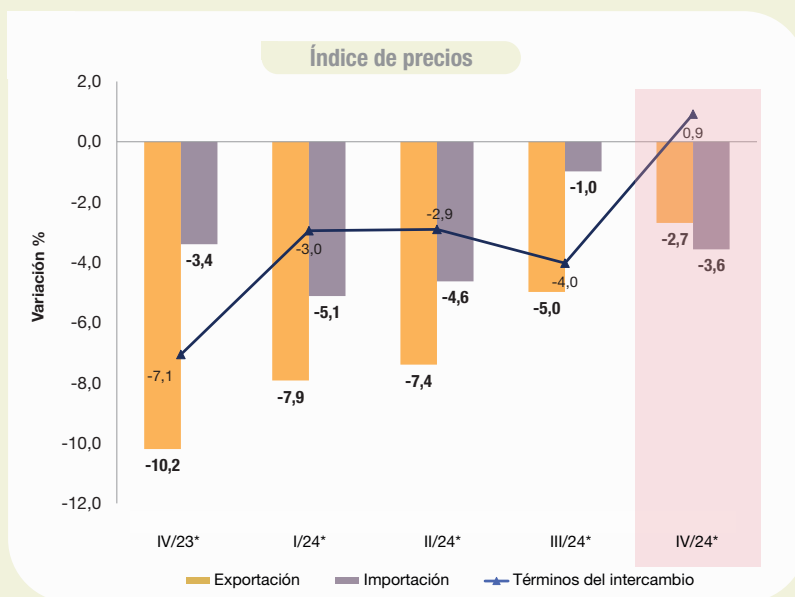
Cuarto trimestre de 2024

Resumen ejecutivo

Índice de precios. Cuarto trimestre de 2024

Variación del índice de precios trimestral 2024 respecto a igual período del año anterior

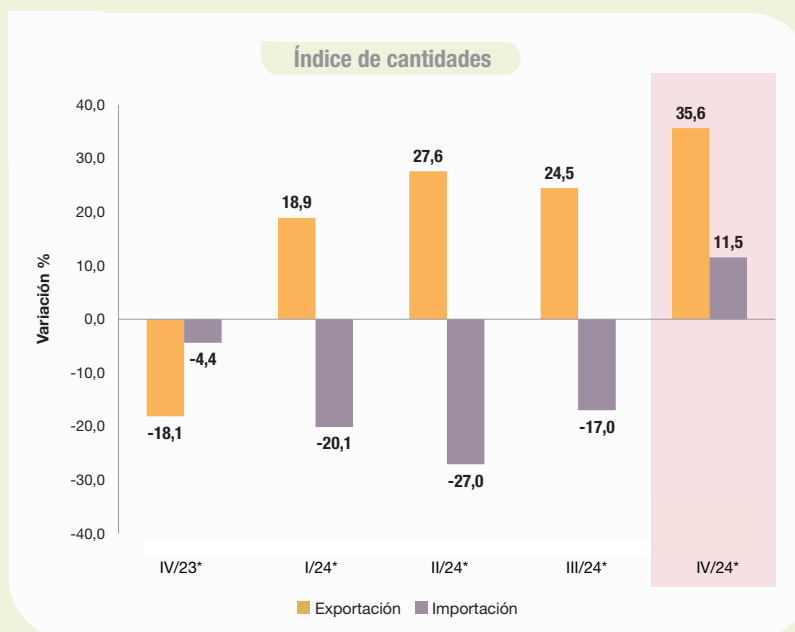
Índice de precios



Índice de cantidades. Cuarto trimestre de 2024

Variación del índice de cantidades trimestral 2024 respecto a igual período del año anterior

Índice de cantidades

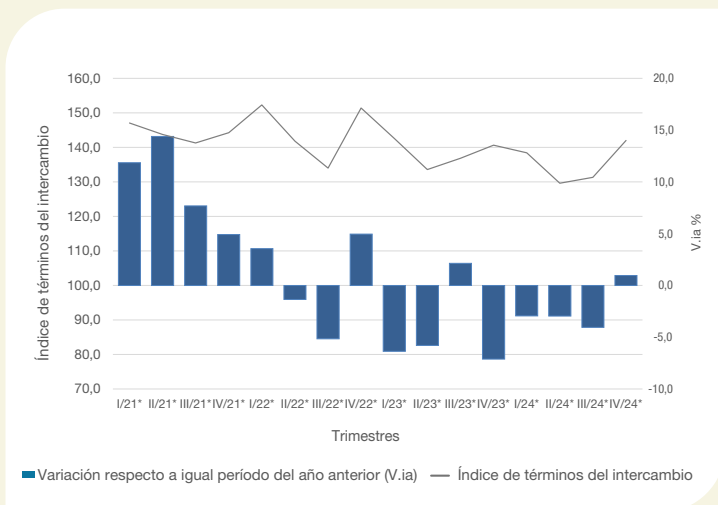


V.i.a: variación porcentual con respecto a igual período del año anterior

Fuente: INDEC, Dirección Nacional de Estadísticas del Sector Externo y Cuentas Internacionales.

Índice de términos del intercambio

Índice de términos del intercambio, base 2004=100

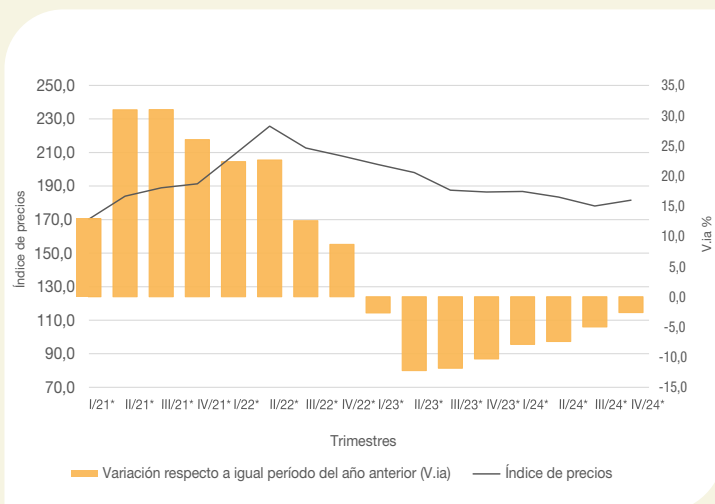


En el cuarto trimestre de 2024, el índice de términos del intercambio, que mide la evolución del poder de compra de una unidad física de exportación en relación con las importaciones, aumentó un **0,9%** en comparación con el mismo período del año anterior.

En 2024, los precios de las exportaciones e importaciones mostraron una tendencia descendente a lo largo del año. No obstante, en el cuarto trimestre, la caída de los precios de las exportaciones fue menor que la de las importaciones, lo que resultó en la única variación positiva de los términos del intercambio en el año. En tanto, el año cerró con una variación negativa de **1,8%**.

Exportaciones

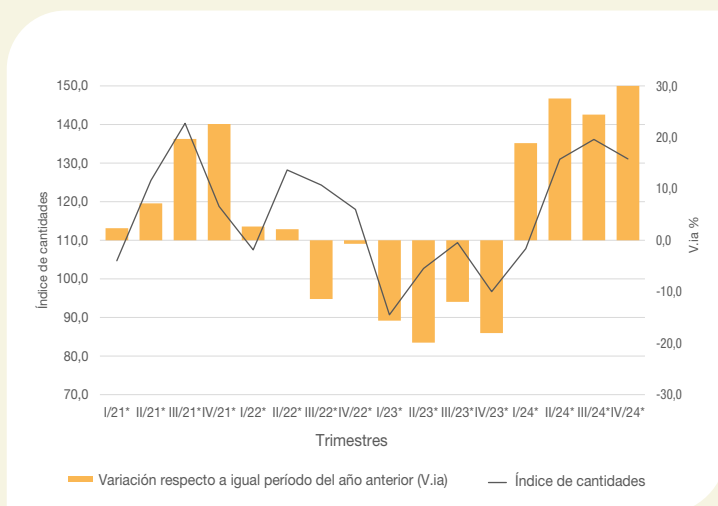
Índice de precios de las exportaciones, base 2004=100



El índice de precios de exportación cayó **2,7%** en el cuarto trimestre de 2024 y mostró su octava baja trimestral consecutiva. A lo largo de 2024, su evolución reflejó la variabilidad de sus principales componentes: los productos primarios (PP), las manufacturas de origen agropecuario (MOA) y los combustibles y energía (CyE) registraron descensos en al menos tres trimestres del año. En contraste, a partir del segundo trimestre, las manufacturas de origen industrial (MOI) mostraron variaciones positivas, moderando parcialmente la caída general del índice.

En 2024 los precios decrecieron **5,8%** en promedio.

Índices de cantidades de las exportaciones, base 2004=100

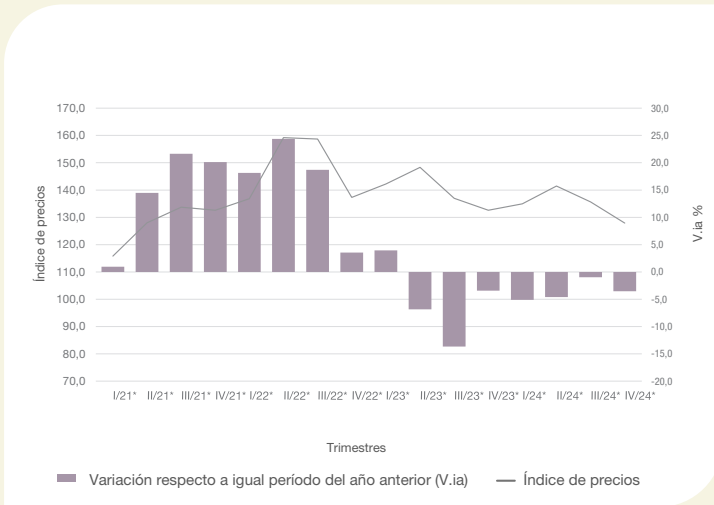


El índice de cantidad de las exportaciones aumentó **35,6%** interanual en el cuarto trimestre, impulsado por un crecimiento significativo en todos los rubros, en el siguiente orden: manufacturas de origen agropecuario (MOA), productos primarios (PP), combustibles y energía (CyE), y manufacturas de origen industrial (MOI).

En el primer trimestre de 2024, se revirtió la tendencia negativa que había persistido desde el tercer trimestre de 2022 hasta el cuarto trimestre de 2023, lo que llevó a un promedio anual del **26,7%** en 2024.

Importaciones

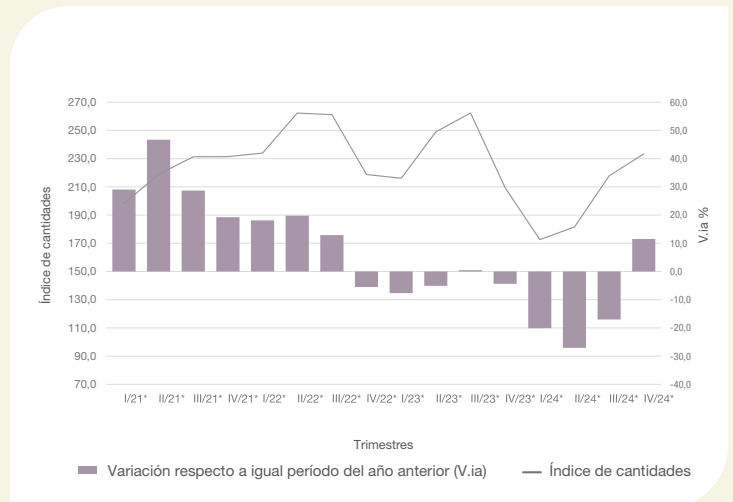
Índice de precios de las importaciones, base 2004=100



El índice de precios de las importaciones disminuyó **3,6%**, y acumuló siete trimestres consecutivos de caídas en la comparación interanual; esta baja estuvo impulsada por los menores precios de los combustibles y lubricantes, y bienes intermedios. La caída acumulada en 2024 fue del **4,0%**.

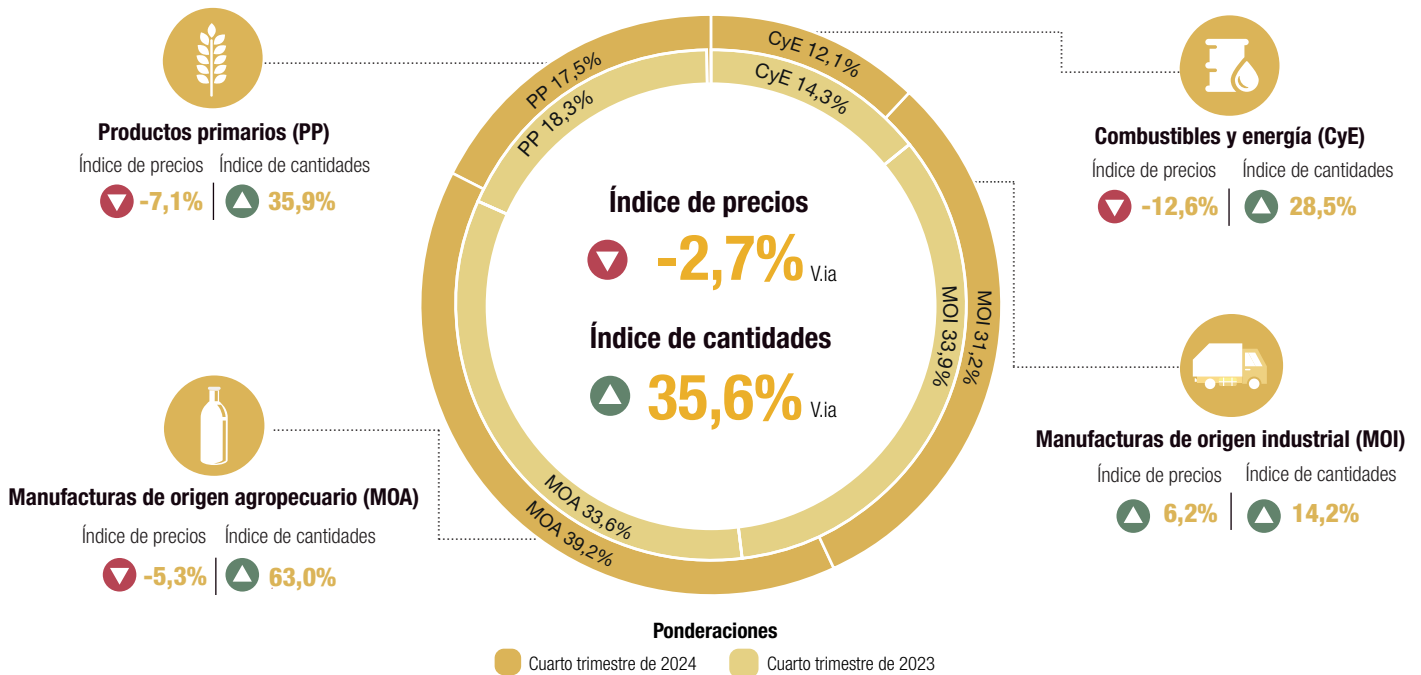
Las cantidades importadas aumentaron **11,5%** y revirtieron la tendencia de cuatro trimestres consecutivos de caídas interanuales. Este crecimiento fue impulsado por el incremento en las importaciones de vehículos automotores de pasajeros, bienes de capital, bienes de consumo, y piezas y accesorios para bienes de capital, que compensaron la caída en combustibles y lubricantes, así como en bienes intermedios.

Índices de cantidades de las importaciones, base 2004=100

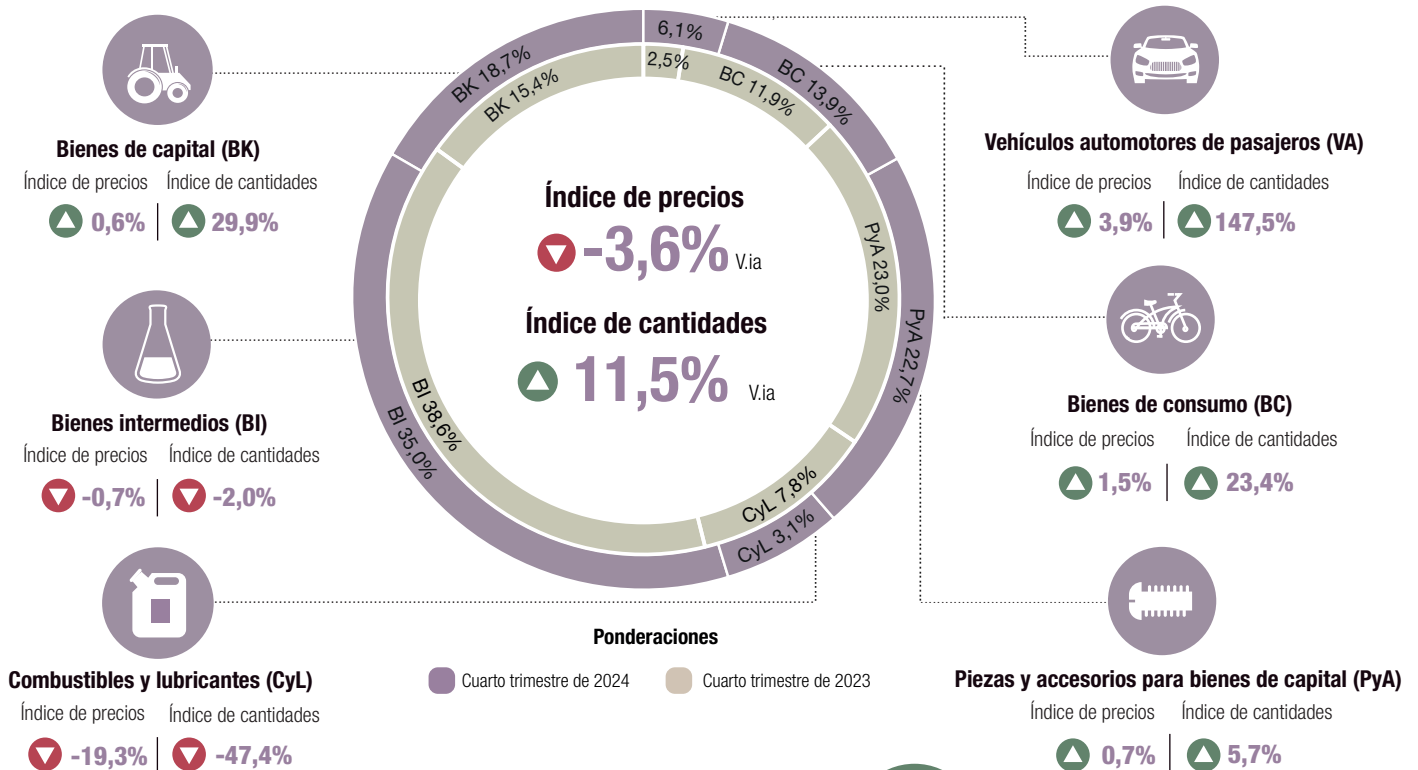


Cuarto trimestre de 2024

Exportaciones



Importaciones



Índice de términos del intercambio ▲ 0,9%

▲ ▼ Variación porcentual respecto a igual período del año anterior

Fuente: INDEC, Dirección Nacional de Estadísticas del Sector Externo y Cuentas Internacionales.

I. Variaciones porcentuales respecto a igual período del año anterior de los índices de precios, cantidades y valor. Primer trimestre-cuarto trimestre y año 2024

	Precios					Cantidades					Valor				
	1° trim.	2° trim.	3° trim.	4° trim.	Año	1° trim.	2° trim.	3° trim.	4° trim.	Año	1° trim.	2° trim.	3° trim.	4° trim.	Año
	Variación porcentual														
Exportación															
Nivel general	-7,9	-7,4	-5,0	-2,7	-5,8	18,9	27,6	24,5	35,6	26,7	9,5	18,2	18,3	32,0	19,4
Productos primarios (PP)	-6,9	-13,8	-12,4	-7,1	-9,9	41,3	71,3	21,5	35,9	41,0	31,5	47,8	6,4	26,2	27,0
Manufacturas de origen agropecuario (MOA)	-14,8	-13,4	-8,4	-5,3	-10,7	28,0	26,1	43,0	63,0	39,5	9,0	9,3	31,0	54,3	24,6
Manufacturas de origen industrial (MOI)	-3,9	0,4	2,2	6,2	1,5	-5,1	1,4	8,8	14,2	5,2	-8,8	1,8	11,1	21,3	6,9
Combustibles y energía (CyE)	-6,2	2,7	-1,6	-12,6	-4,9	21,4	37,2	28,1	28,5	28,6	13,8	41,0	26,0	12,3	22,3
Importación															
Nivel general	-5,1	-4,6	-1,0	-3,6	-4,0	-20,1	-27,0	-17,0	11,5	-14,0	-24,2	-30,4	-17,8	7,5	-17,5
Bienes de capital (BK)	-0,2	2,0	1,3	0,6	0,8	-15,5	-29,9	-19,4	29,9	-10,4	-15,6	-28,5	-18,3	30,7	-9,7
Bienes intermedios (BI)	-12,4	-14,6	-5,1	-0,7	-8,7	-9,9	-17,0	-15,2	-2,0	-11,4	-21,1	-29,1	-19,6	-2,7	-19,1
Combustibles y lubricantes (CyL)	-7,8	-11,3	-19,5	-19,3	-12,8	-64,2	-39,2	-17,4	-47,4	-42,0	-67,0	-46,1	-33,5	-57,5	-49,4
Piezas y accesorios para bienes de capital (PyA)	12,1	10,4	6,3	0,7	6,9	-29,6	-34,7	-27,4	5,7	-22,6	-21,1	-27,9	-22,9	6,4	-17,2
Bienes de consumo (BC)	-4,3	-2,3	1,2	1,5	-0,8	-19,5	-22,7	-4,1	23,4	-6,0	-22,9	-24,5	-2,9	25,3	-6,7
Vehículos automotores de pasajeros (VA)	-1,9	3,8	4,3	3,9	2,2	42,1	-23,8	75,7	147,5	52,0	39,3	-20,9	83,3	157,3	55,4

Fuente: INDEC, Dirección Nacional de Estadísticas del Sector Externo y Cuentas Internacionales.

II. Precios unitarios de productos seleccionados de exportación. Primer trimestre 2022-cuarto trimestre 2024

Productos seleccionados	2022*				2023*				2024*			
	Trimestre				Trimestre				Trimestre			
	1°	2°	3°	4°	1°	2°	3°	4°	1°	2°	3°	4°
	Dólares por tonelada											
Trigo, excluido duro, excluido para siembra	291	331	327	316	352	362	351	346	337	284	258	227
Maíz, excluido para siembra, en grano	254	247	268	283	299	282	234	240	212	208	196	200
Cebada, excluida para siembra	276	339	382	384	356	324	272	286	237	239	244	235
Porotos de soja, excluido para siembra	518	630	605	582	746	550	550	536	496	441	418	428
Maní	1.280	1.250	1.232	1.266	1.327	1.379	1.290	1.673	1.761	1.675	1.608	1.582
Carne bovina deshuesada, refrigerada	8.987	10.629	9.111	7.704	7.915	9.284	8.386	8.045	8.010	8.962	8.471	9.042
Carne bovina deshuesada, congelada	5.838	5.978	5.857	4.416	4.042	4.188	3.790	3.564	3.644	3.761	3.804	3.975
Preparaciones y conservas de carne bovina	2.565	2.777	3.208	1.586	1.359	1.760	1.852	1.825	1.880	2.070	2.018	2.025
Filetes de merluza congelados	3.208	3.286	3.283	3.296	3.263	3.195	3.181	3.285	3.316	3.235	3.083	3.129
Harina de trigo	367	487	509	519	516	487	482	402	377	382	403	368
Aceite de soja, en bruto incluso desgomado	1.381	1.640	1.467	1.262	1.205	1.051	995	943	853	877	917	1.033
Aceite de girasol, en bruto	1.353	1.624	1.695	1.478	1.342	1.051	874	863	839	851	895	1.056
Harina y pellets de la extracción de aceite de soja	463	491	477	481	506	497	482	486	428	402	380	353
Cueros y pieles bovinos o equinos curtidos o crust	4.185	5.069	4.788	4.626	3.764	3.827	3.746	3.635	3.576	3.824	3.938	3.726
Biodiésel	1.469	1.499	1.790	1.451	1.490	1.290	1.107	1.036	-	988	1.009	1.092
Aceites crudos de petróleo	671	795	720	605	540	539	565	592	566	613	579	521
Naftas, excluidas para petroquímica	800	932	690	635	642	626	661	607	621	697	611	573
Propano licuado	675	754	614	466	480	418	414	417	491	463	450	481
Butanos licuados	682	751	591	471	527	425	409	442	501	445	465	536
Fueloil	774	994	853	606	566	536	478	547	542	546	473	476

Fuente: INDEC, Dirección Nacional de Estadísticas del Sector Externo y Cuentas Internacionales.

1.

Síntesis de los resultados

Cuarto trimestre de 2024

En el cuarto trimestre de 2024, el índice de precios de las exportaciones registró una disminución del 2,7% en comparación con el mismo período del año anterior, marcando el octavo registro trimestral de caídas interanuales consecutivas. Por su parte, el índice de precios de las importaciones bajó 3,6% y acumuló siete trimestres seguidos de caídas en la comparación interanual.

El índice de los términos del intercambio, que mide la relación entre los índices de precios de exportación y de importación, aumentó 0,9% respecto al cuarto trimestre de 2023, debido a que el índice de precios de las exportaciones descendió en menor medida que el índice de precios de las importaciones.

El índice de cantidad de las exportaciones subió 35,6% y consolidó la tendencia de crecimiento iniciada en el primer trimestre del año, en el cual se revirtieron las variaciones negativas observadas desde el tercer trimestre de 2022.

En tanto, el índice de cantidad de las importaciones creció 11,5% en la comparación interanual, debido particularmente al aumento de las cantidades en el mes de diciembre (36,9%) (ver la versión interactiva del Intercambio comercial argentino en: https://www.indec.gob.ar/ftp/ica_digital/ica_d_01_25A3C543FBCD/).

El índice de valor de las exportaciones del cuarto trimestre de 2024 registró una variación positiva de 32,0%, como resultado de un mayor volumen de ventas (35,6%) y de una caída de precios (-2,7%). En lo que respecta al índice de valor de las importaciones, aumentó 7,5% por las mayores cantidades (11,5%), que compensaron la caída de precios (-3,6%) (ver cuadro 2, gráfico 3, resumen ejecutivo y ver la versión interactiva del Intercambio comercial argentino en: https://www.indec.gob.ar/ftp/ica_digital/ica_d_01_25A3C543FBCD/).

Del análisis de la serie mensual de exportación, los precios de octubre, noviembre y diciembre descendieron 1,0%, 2,5% y 4,2%, respectivamente. Por su parte, las cantidades aumentaron 31,6%, 35,9% y 39,3% en octubre, noviembre y diciembre respectivamente (ver gráfico 14 en el Anexo).

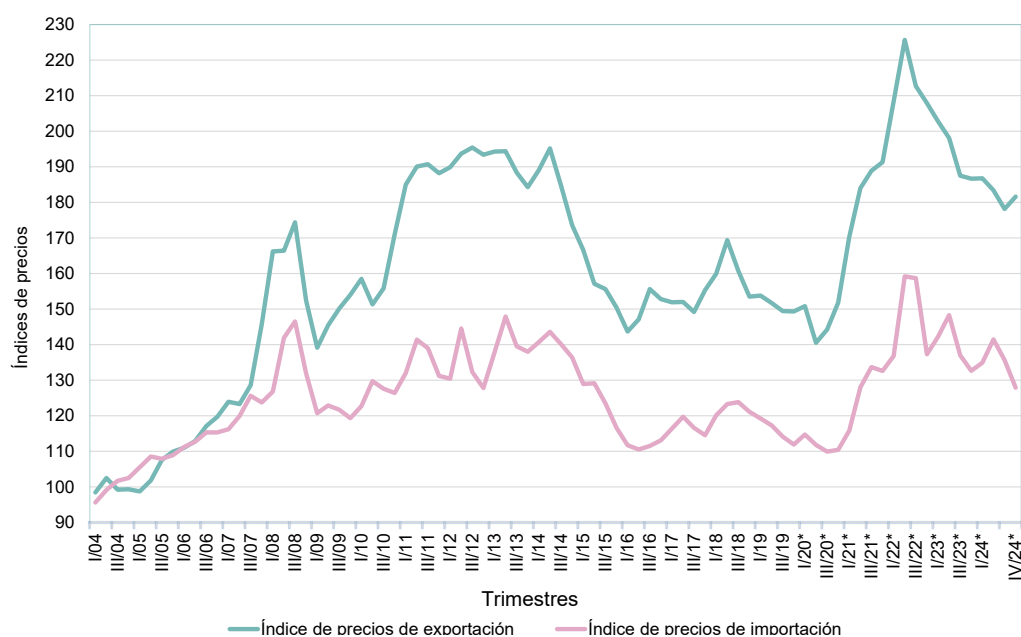
Para las importaciones mensuales, los índices de precios aumentaron 0,5% en octubre, mientras que descendieron 3,7% en noviembre y 7,3% en diciembre. Las cantidades registraron en octubre y diciembre una variación positiva de 4,7% y 36,9%, respectivamente, y negativa en noviembre (-0,1%) (ver gráfico 15 en el Anexo).

Cuadro 1. Índices de valor, precios, cantidades y términos del intercambio, base 2004=100. Variación porcentual. Cuarto trimestre de 2024 respecto al cuarto trimestre de 2023

	4º trimestre		Variación respecto al cuarto trimestre de 2023*
	2024*	2023*	
	Índices		%
Índices de precios			
Exportación	181,6	186,6	-2,7
Importación	127,9	132,6	-3,6
Índices de términos del intercambio	142,0	140,7	0,9
Índices de cantidades			
Exportación	131,1	96,6	35,6
Importación	233,4	209,3	11,5
Índices de valor			
Exportación	238,1	180,4	32,0
Importación	298,5	277,6	7,5

Fuente: INDEC, Dirección Nacional de Estadísticas del Sector Externo y Cuentas Internacionales.

Gráfico 1. Índices de precios de exportación e importación, base 2004=100, por trimestres. Primer trimestre 2004-cuarto trimestre 2024



Nota: el cuadro con las series históricas de los índices de precios de las exportaciones e importaciones se encuentra disponible en www.indec.gob.ar/ftp/cuadros/economia/sh_indices_comext_04.xls

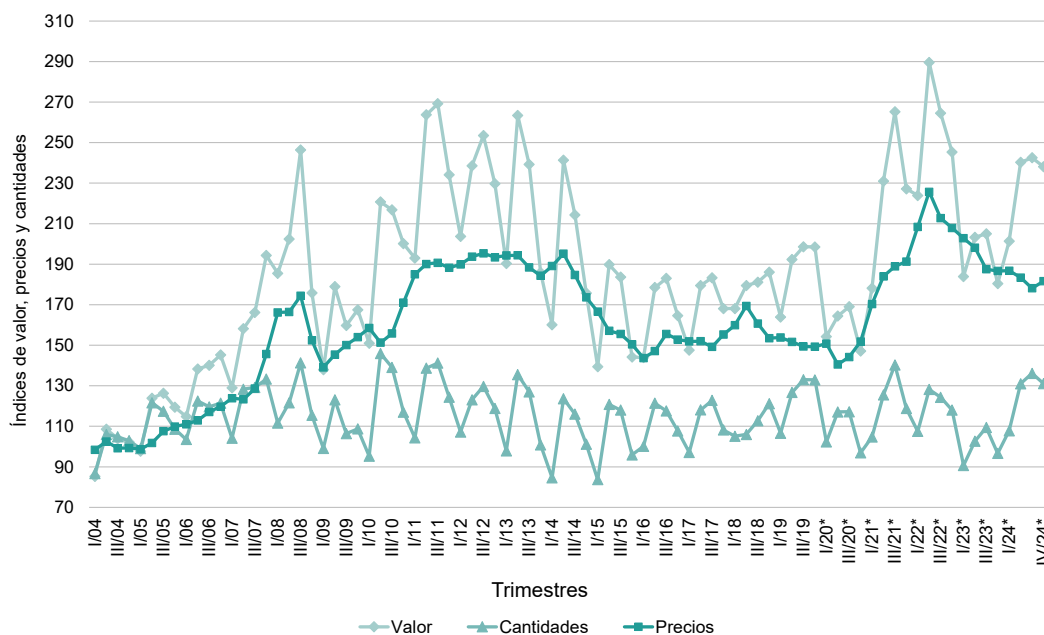
Fuente: INDEC, Dirección Nacional de Estadísticas del Sector Externo y Cuentas Internacionales.

Cuadro 2. Índices de valor, precios, cantidades y términos del intercambio, base 2004=100. Variación porcentual con respecto a igual período del año anterior

Período	Exportación						Importación						Términos del intercambio	Var. %	
	Valor	Var. %	Precios	Var. %	Cantidades	Var. %	Valor	Var. %	Precios	Var. %	Cantidades	Var. %			
Año															
2021*	225,4	42,0	184,3	25,8	122,3	12,9	281,5	49,2	128,0	14,7	220,0	30,1	144,0	9,7	
2022*	255,8	13,5	214,1	16,2	119,5	-2,3	363,2	29,0	148,8	16,3	244,1	11,0	143,9	-0,1	
2023*	193,2	-24,5	193,5	-9,6	99,8	-16,5	328,4	-9,6	140,2	-5,8	234,2	-4,1	138,0	-4,1	
2024*	230,6	19,4	182,2	-5,8	126,5	26,7	271,0	-17,5	134,6	-4,0	201,4	-14,0	135,4	-1,8	
Trimestre															
2021*	1º	178,2	15,5	170,3	12,9	104,7	2,3	229,5	30,3	115,8	1,0	198,1	29,1	147,1	11,9
	2º	231,0	40,5	184,0	31,0	125,5	7,2	280,2	68,0	128,0	14,5	218,9	46,7	143,8	14,4
	3º	265,2	56,9	188,9	31,0	140,3	19,7	309,3	56,5	133,7	21,7	231,4	28,7	141,3	7,7
	4º	227,2	54,5	191,3	26,0	118,8	22,6	307,1	43,3	132,6	20,1	231,5	19,3	144,3	4,9
2022*	1º	223,9	25,6	208,4	22,4	107,5	2,7	320,2	39,5	136,8	18,1	234,0	18,1	152,3	3,5
	2º	289,5	25,3	225,7	22,7	128,2	2,2	417,6	49,0	159,2	24,4	262,3	19,8	141,8	-1,4
	3º	264,5	-0,3	212,7	12,6	124,3	-11,4	414,6	34,0	158,7	18,7	261,2	12,9	134,0	-5,2
	4º	245,3	8,0	207,9	8,7	118,0	-0,7	300,4	-2,2	137,3	3,5	218,8	-5,5	151,4	4,9
2023*	1º	183,9	-17,9	202,8	-2,7	90,7	-15,6	307,3	-4,0	142,2	3,9	216,1	-7,6	142,6	-6,4
	2º	203,3	-29,8	198,1	-12,2	102,7	-19,9	369,3	-11,6	148,3	-6,8	249,0	-5,1	133,6	-5,8
	3º	205,0	-22,5	187,5	-11,8	109,4	-12,0	359,5	-13,3	137,0	-13,7	262,4	0,5	136,9	2,2
	4º	180,4	-26,5	186,6	-10,2	96,6	-18,1	277,6	-7,6	132,6	-3,4	209,3	-4,4	140,7	-7,1
2024*	1º	201,4	9,5	186,8	-7,9	107,8	18,9	232,9	-24,2	134,9	-5,1	172,6	-20,1	138,4	-3,0
	2º	240,3	18,2	183,4	-7,4	131,0	27,6	257,0	-30,4	141,5	-4,6	181,6	-27,0	129,6	-2,9
	3º	242,5	18,3	178,1	-5,0	136,1	24,5	295,5	-17,8	135,7	-1,0	217,8	-17,0	131,3	-4,0
	4º	238,1	32,0	181,6	-2,7	131,1	35,6	298,5	7,5	127,9	-3,6	233,4	11,5	142,0	0,9

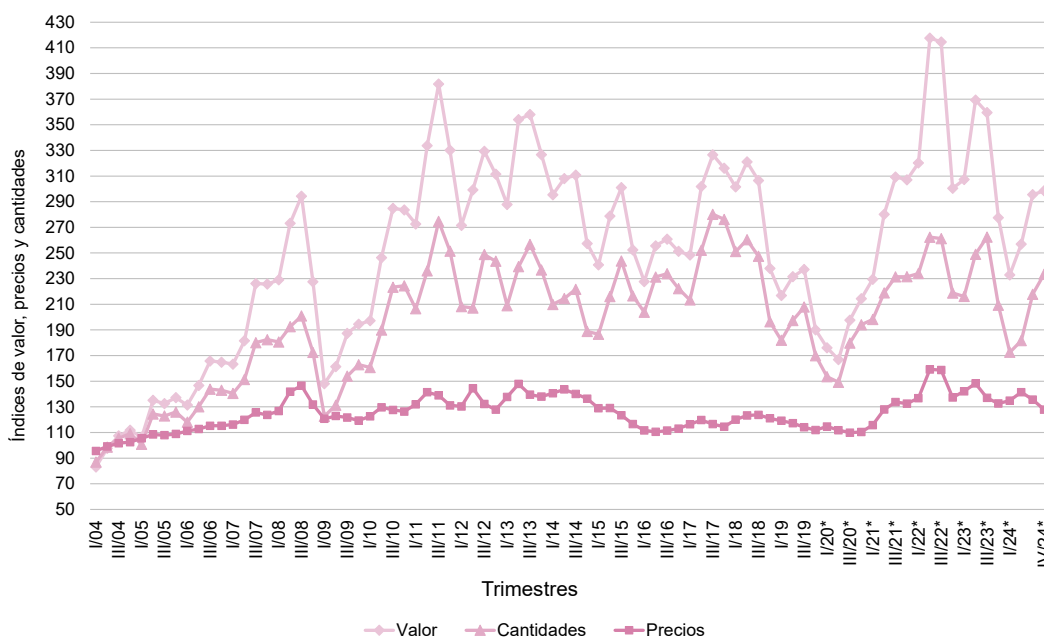
Fuente: INDEC, Dirección Nacional de Estadísticas del Sector Externo y Cuentas Internacionales.

Gráfico 2. Índices de valor, precios y cantidades de las exportaciones, base 2004=100. Primer trimestre 2004-cuarto trimestre 2024



Nota: el cuadro con las series históricas de los índices de valor, precios y cantidades de las exportaciones se encuentra disponible en https://www.indec.gov.ar/ftp/cuadros/economia/sh_indicesexpgr_04.xls
Fuente: INDEC, Dirección Nacional de Estadísticas del Sector Externo y Cuentas Internacionales.

Gráfico 3. Índices de valor, precios y cantidades de las importaciones, base 2004=100. Primer trimestre 2004-cuarto trimestre 2024



Nota: el cuadro con las series históricas de los índices de valor, precios y cantidades de las importaciones se encuentra disponible en https://www.indec.gov.ar/ftp/cuadros/economia/sh_indicesimpue_04.xls
Fuente: INDEC, Dirección Nacional de Estadísticas del Sector Externo y Cuentas Internacionales.

2. Análisis de los índices de precios y cantidades por grandes rubros y usos económicos. Cuarto trimestre de 2024

2.a Exportación

Precios

En el cuarto trimestre de 2024, el índice de precios de las exportaciones descendió 2,7% respecto al mismo período del año anterior. Por grandes rubros descendieron los precios de CyE (-12,6%), PP (-7,1%) y MOA (-5,3%), mientras que aumentaron los de las MOI (6,2%) (ver cuadro 3).

Dado que el índice de precios se calcula utilizando la fórmula de ponderaciones móviles (Paasche), es relevante destacar el aumento en la ponderación de las MOA, en detrimento particularmente de las MOI y CyE, y en menor medida de los PP.

Las MOA ganaron participación principalmente debido al incremento en las ventas de grasas y aceites, y residuos y desperdicios de las industrias alimentarias. La pérdida de participación de las MOI fue resultado de una disminución en las ventas de material de transporte terrestre y productos químicos y conexos y, en el caso de los CyE, especialmente por las menores ventas de carburantes.

Los precios de los PP disminuyeron 7,1%, principalmente por la caída en los precios de los subrubros cereales (-21,6%), y semillas y frutos oleaginosos (-7,1%), ambos con una notable ponderación en el índice. En menor medida, también se registró una baja en los precios de las frutas frescas (-3,9%). Sin embargo, este descenso fue parcialmente compensado por los aumentos en los precios de hortalizas y legumbres sin elaborar (16,8%), minerales metalíferos, escorias y cenizas (35,5%), y pescados y mariscos sin elaborar (6,4%). A un nivel más detallado, en el caso de los cereales, productos como maíz, trigo, cebada y sorgo granífero registraron disminuciones del 16,7%, 34,4%, 17,8% y 37,6%, respectivamente. En cuanto a las semillas y frutos oleaginosos, se observó una caída en los precios del maní (-5,4%), poroto de soja, excluido para siembra (-20,1%), y girasol (-16,9%).

En lo referente a las MOA, los precios descendieron 5,3%, traccionado particularmente por la reducción en los precios de los residuos y desperdicios de las industrias alimentarias, que representaron el 13,6% de las exportaciones y cayeron 27,2%. Asimismo, se registraron bajas en los precios de bebidas, líquidos alcohólicos y vinagres (-7,0%) y productos de molinería (-7,3%). Por el contrario, estas caídas fueron parcialmente compensadas por aumentos en los precios de carnes y sus preparados (10,5%), productos lácteos (12,3%), preparados de legumbres y hortalizas (1,9%), y pieles y cueros (7,5%). A nivel de productos, por el lado de las variaciones interanuales negativas, se destacó el descenso de precios de la harina y pellets de extracción de aceite de soja (-27,4%). En cambio, por el lado de las variaciones positivas, se observaron incrementos de precios en la carne bovina deshuesada refrigerada o congelada (10,3%); aceite de girasol (22,4%); leche preparada (5,9%), vino de uva (3,0%); quesos (14,4%); pieles y cueros preparados (7,5%), entre otros.

Los precios de las MOI aumentaron 6,2%. A nivel de subrubros, ordenados según su ponderación en el índice, se destacaron los incrementos en material de transporte terrestre (3,7%), piedras y metales preciosos y sus manufacturas (34,8%), metales comunes y sus manufacturas (2,4%), y materias plásticas y sus manufacturas (26,4%). En contraste, se observaron disminuciones de precios en productos químicos y conexos (-7,4%), y en máquinas, aparatos y material eléctrico (-1,5%). La variación de precios de los diez principales productos que integran las MOI fue la siguiente: vehículos automóviles terrestres, 3,6%; partes y piezas de vehículos y tractores, 3,0%; aluminio, 16,9%; arrabio fundición hierro y acero, -8,0%; máquinas, aparatos y artículos mecánicos, 1,9%; productos químicos inorgánicos, -30,7%; productos farmacéuticos, 2,3%; productos químicos orgánicos, -8,9%; aceites esenciales y resinoides, -3,5%; entre otros.

En cuanto a CyE, los precios descendieron 12,6%, debido a las bajas en petróleo crudo (-12,0%), carburantes (-17,9%), gas de petróleo y otros hidrocarburos gaseosos (-3,3%) y grasas y aceites lubricantes (-29,5%).

Cantidades

El índice de cantidad de las exportaciones del cuarto trimestre de 2024 aumentó 35,6% respecto al mismo período del año anterior. Por grandes rubros, crecieron los volúmenes de ventas de MOA (63,0%), PP (35,9%), CyE (28,5%) y MOI (14,2%).

En el caso de los PP, el aumento de las cantidades se explicó principalmente por los mayores embarques de cereales, cuya ponderación en el índice fue de 10,5%, y el incremento interanual de las cantidades de 105,5%. También aumentaron las ventas de frutas frescas (36,7%), aunque de menor ponderación en el índice. Por otro lado, se registraron descensos en los volúmenes de venta de semillas y frutos oleaginosos (-20,8%), pescados y mariscos sin elaborar (-0,3%), y hortalizas y legumbres sin elaborar (-25,4%). A nivel de productos específicos, las principales variaciones en los cereales tuvieron lugar en el maíz (101,3%), trigo (103,4%), cebada (216,7%), arroz (49,6%) y sorgo granífero (114,5%); en las frutas frescas, destacaron las peras (42,1%), frutas de carozo (48,8%) y manzanas (10,0%); en productos oleaginosos, se registraron variaciones en la soja (-66,0%), maní (78,6%) y girasol (-30,6%); y en las hortalizas y legumbres sin elaborar, las principales fluctuaciones correspondieron a las legumbres (-40,6%) y ajos (27,4%).

En las MOA, fueron relevantes por su ponderación en el índice los aumentos en las cantidades de residuos y desperdicios de las industrias alimentarias, especialmente harina y pellets de la extracción del aceite de soja (112,2%). En grasas y aceites, se destacaron los aumentos en aceite de soja en bruto, incluso desgomado (146,0%), aceite de girasol (25,6%) y aceite de maní (139,3%), mientras que el aceite de oliva mostró una disminución (-70,7%). También contribuyeron al aumento las carnes y sus preparados, como la carne bovina fresca, refrigerada o congelada (13,6%) y la carne de ave (5,7%). En menor medida, crecieron los volúmenes de exportación de productos lácteos (5,2%), como leches preparadas (3,4%), quesos (9,5%) y manteca (1,5%); así como preparaciones de legumbres y hortalizas (40,8%), con aumentos en jugos de frutas y hortalizas (70,9%), aceitunas (1,3%), duraznos conservados (50,3%) y puré, pasta de frutas, etc. (40,2%). Las bebidas, líquidos alcohólicos y vinagres también mostraron un incremento, principalmente el vino de uva (1,9%). Otros rubros relevantes fueron los productos de la molinería (7,3%) y las pieles y cueros (8,7%).

Las cantidades de MOI aumentaron 14,2%, impulsadas principalmente por material de transporte terrestre (14,1%), y productos químicos y conexos (17,2%). En material de transporte terrestre, se destacaron los vehículos automóviles terrestres (15,9%), dado que descendieron las cantidades vendidas de partes y piezas de vehículos y tractores (-5,6%). En el caso de los productos químicos, se registraron aumentos en productos químicos inorgánicos (31,7%), productos farmacéuticos (6,5%), productos diversos de las industrias químicas (1,4%), productos químicos orgánicos (68,9%), aceites esenciales y resinoides (18,0%), entre otros. Aumentaron las cantidades de piedras, metales preciosos y sus manufacturas, y monedas (16,8%); metales comunes y sus manufacturas (12,4%); barras de fundición, hierro o acero (187,3%); tubos y caños de fundición, hierro o acero (20,4%); y aluminio (15,6%). También crecieron las cantidades de máquinas y aparatos, material eléctrico (8,3%); y materias plásticas y sus manufacturas (3,9%).

En el caso de CyE, el aumento de las cantidades exportadas se debió a mayores embarques de petróleo crudo (31,9%), carburantes (11,7%), gas de petróleo y otros hidrocarburos gaseosos (22,6%) y grasas y aceites lubricantes (117,4%).

Valores

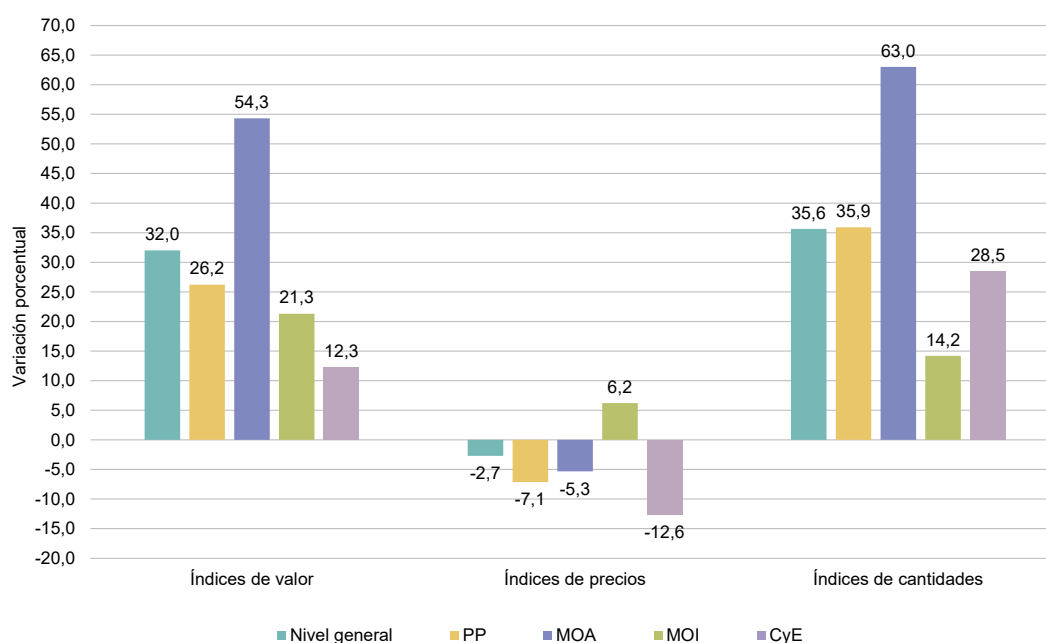
Como resultado de los cambios ocurridos en los precios y las cantidades, los valores exportados de todos los grandes rubros registraron variaciones interanuales positivas: MOA (54,3%), PP (26,2%), MOI (21,3%), y CyE (12,3%).

Cuadro 3. Variaciones porcentuales y ponderaciones de los índices de valor, precios y cantidades de las exportaciones, base 2004=100, según grandes rubros y principales subrubros. Cuarto trimestre de 2024 respecto al cuarto trimestre de 2023

Grandes rubros y subrubros	Ponderaciones ⁽¹⁾		Variaciones porcentuales		
	Año 2024* 4º trim.	Año 2023* 4º trim.	Valor	Precios	Cantidades
Nivel general	100,0	100,0	32,0	-2,7	35,6
Productos primarios (PP)	17,5	18,3	26,2	-7,1	35,9
Pescados y mariscos sin elaborar	1,6	2,0	6,1	6,4	-0,3
Hortalizas y legumbres sin elaborar	0,7	1,0	-12,9	16,8	-25,4
Frutas frescas	0,5	0,5	31,4	-3,9	36,7
Cereales	10,5	8,6	61,0	-21,6	105,5
Semillas y frutos oleaginosos	2,3	4,1	-26,4	-7,1	-20,8
Minerales metalíferos, escorias y cenizas	0,8	0,8	35,6	35,5	0,0
Manufacturas de origen agropecuario (MOA)	39,2	33,6	54,3	-5,3	63,0
Carnes y sus preparados	4,5	4,8	24,8	10,5	12,9
Productos lácteos	1,9	2,1	18,1	12,3	5,2
Productos de molinería	1,1	1,4	-0,5	-7,3	7,3
Grasas y aceites	11,9	7,0	123,1	13,1	97,3
Preparados de legumbres y hortalizas	1,5	1,4	43,5	1,9	40,8
Bebidas, líquidos alcohólicos y vinagres	1,2	1,3	19,6	-7,0	28,6
Residuos y desperdicios de las industrias alimentarias	13,6	12,0	49,6	-27,2	105,5
Pieles y cueros	0,6	0,6	16,8	7,5	8,7
Manufacturas de origen industrial (MOI)	31,2	33,9	21,3	6,2	14,2
Productos químicos y conexos	5,8	7,0	8,6	-7,4	17,2
Materias plásticas y sus manufacturas	1,1	1,1	31,3	26,4	3,9
Piedras, metales preciosos y sus manufacturas; monedas	5,3	4,5	57,4	34,8	16,8
Metales comunes y sus manufacturas	3,1	3,5	15,1	2,4	12,4
Máquinas y aparatos; material eléctrico	1,7	2,1	6,7	-1,5	8,3
Material de transporte terrestre	12,5	14,0	18,3	3,7	14,1
Combustibles y energía (CyE)	12,1	14,3	12,3	-12,6	28,5

⁽¹⁾ Debido a que se presenta una selección de subrubros, la suma de las ponderaciones puede no coincidir con el total del rubro.
Fuente: INDEC, Dirección Nacional de Estadísticas del Sector Externo y Cuentas Internacionales.

Gráfico 4. Variaciones porcentuales de los índices de valor, precios y cantidades de las exportaciones, base 2004=100, según grandes rubros. Cuarto trimestre de 2024 respecto al cuarto trimestre de 2023



Fuente: INDEC, Dirección Nacional de Estadísticas del Sector Externo y Cuentas Internacionales.

2.b

Importación

Precios

El índice de precios de las importaciones del cuarto trimestre de 2024 disminuyó 3,6% en comparación con el mismo período del año anterior. Por usos económicos, los precios de CyL descendieron 19,3% y los de BI cayeron 0,7%. En contraste, aumentaron los precios de VA (3,9%), BC (1,5%), PyA (0,7%), y BK (0,6%).

BI fue el uso económico de mayor ponderación en el índice, registrando 35,0 puntos porcentuales en el trimestre bajo análisis, lo que representó una disminución de 3,7 puntos respecto al cuarto trimestre de 2023. La variación de precios de los subrubros que componen los BI, ordenadas a partir de su ponderación, fue la siguiente: productos químicos (5,2%), productos vegetales y alimenticios (-6,0%), metales comunes y sus manufacturas (-2,5%), plástico y caucho (-9,7%), pasta de madera y papel (4,7%), textiles (20,7%) y productos minerales (-7,9%).

Cantidades

Las cantidades importadas aumentaron 11,5% respecto al cuarto trimestre de 2023. Por usos económicos, se observaron aumentos en VA (147,5%), BK (29,9%), BC (23,4%) y PyA (5,7%), y una caída en CyL (-47,4%) y BI (-2,0%).

La variación en las cantidades de los subrubros de los BI, ordenadas de mayor a menor ponderación en el índice, fue la siguiente: productos químicos (-9,0%), productos vegetales y alimenticios (-10,8%), metales comunes y sus manufacturas (3,2%), plástico y caucho (26,7%), pasta de madera y papel (2,0%), textiles (-19,3%) y productos minerales (1,3%).

Valores

Por influjo de los precios y las cantidades, aumentaron los valores importados de VA (157,3%), BK (30,7%), BC (25,3%) y PyA (6,4%), y descendieron los de CyL (-57,5%) y BI (-2,7%).

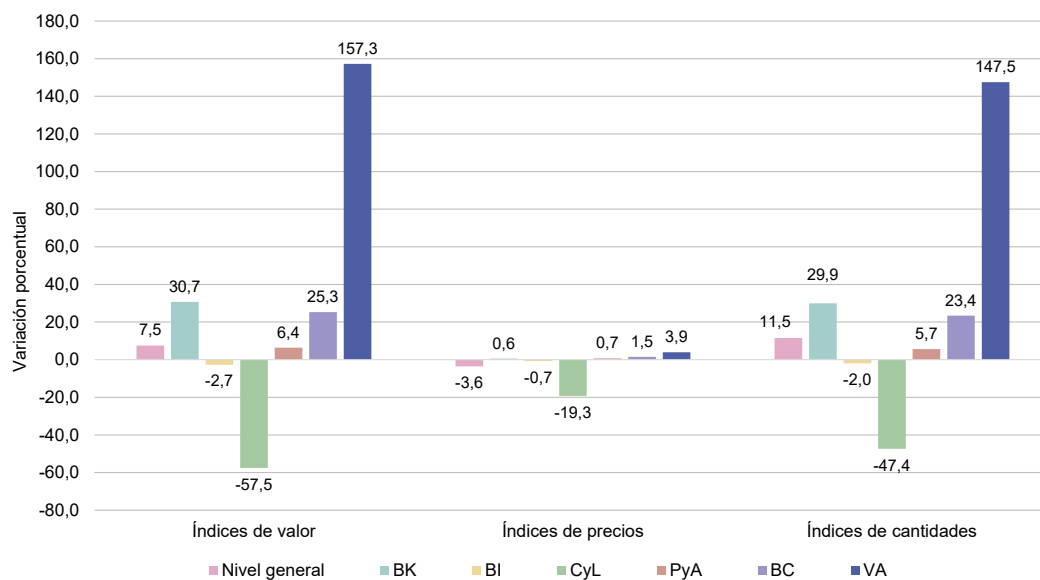
Cuadro 4. Variaciones porcentuales y ponderaciones de los índices de valor, precios y cantidades de las importaciones, base 2004=100, según usos económicos. Cuarto trimestre de 2024 respecto al cuarto trimestre de 2023

Usos económicos	Ponderaciones ⁽¹⁾		Variaciones porcentuales		
	Año 2024* 4º trim.	Año 2023* 4º trim.	Valor	Precios	Cantidades
Nivel general	100,0	100,0	7,5	-3,6	11,5
Bienes de capital (BK)	18,7	15,4	30,7	0,6	29,9
Bienes intermedios (BI)	35,0	38,6	-2,7	-0,7	-2,0
Productos vegetales y alimenticios	5,1	6,6	-16,2	-6,0	-10,8
Productos químicos	13,0	14,6	-4,3	5,2	-9,0
Plástico y caucho	5,0	4,7	14,4	-9,7	26,7
Pasta de madera y papel	1,4	1,4	6,8	4,7	2,0
Textiles	1,4	1,5	-2,6	20,7	-19,3
Productos minerales	1,4	1,6	-6,7	-7,9	1,3
Metales comunes y sus manufacturas	5,1	5,4	0,6	-2,5	3,2
Combustibles y lubricantes (CyL)	3,1	7,8	-57,5	-19,3	-47,4
Piezas y accesorios para bienes de capital (PyA)	22,7	23,0	6,4	0,7	5,7
Bienes de consumo (BC)	13,9	11,9	25,3	1,5	23,4
Vehículos automotores de pasajeros (VA)	6,1	2,5	157,3	3,9	147,5

⁽¹⁾ Debido a que se presenta una selección de subrubros, la suma de las ponderaciones puede no coincidir con el total del rubro.

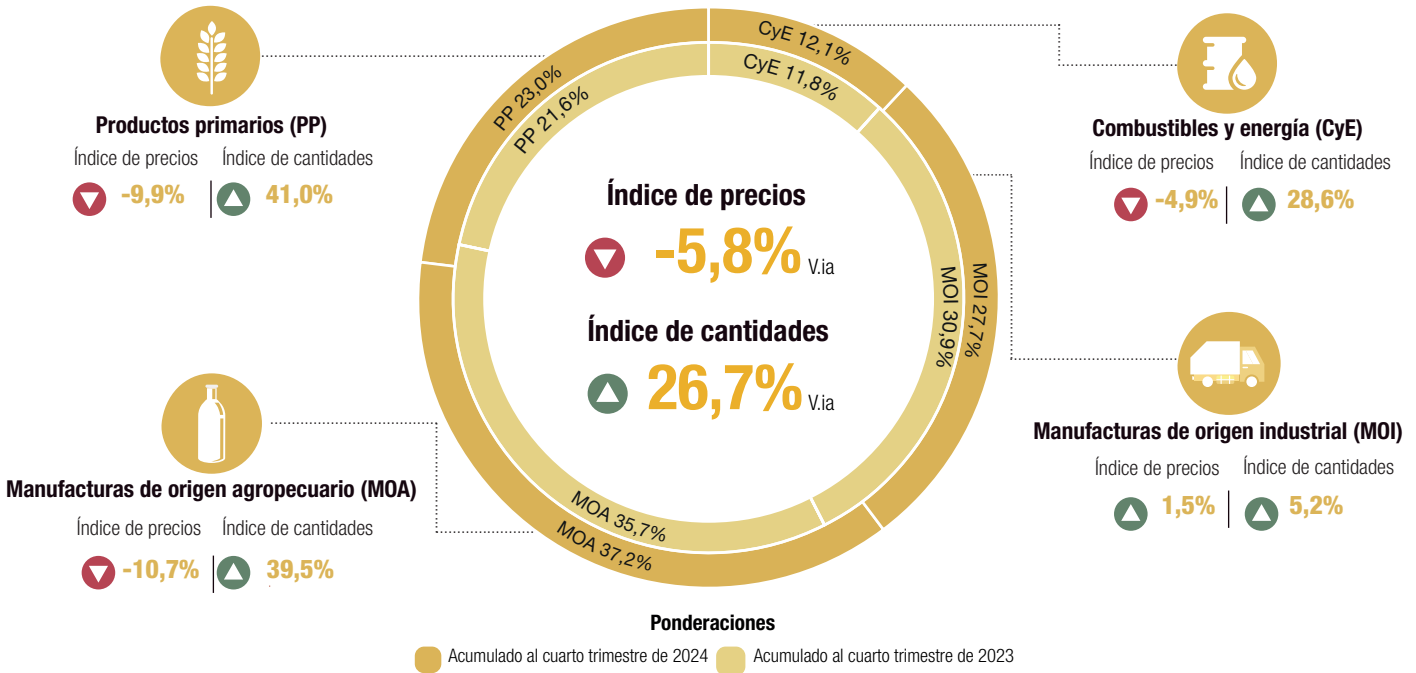
Fuente: INDEC, Dirección Nacional de Estadísticas del Sector Externo y Cuentas Internacionales.

Gráfico 5. Variaciones porcentuales y ponderaciones de los índices de valor, precios y cantidades de las importaciones, base 2004=100, según usos económicos. Cuarto trimestre de 2024 respecto al cuarto trimestre de 2023

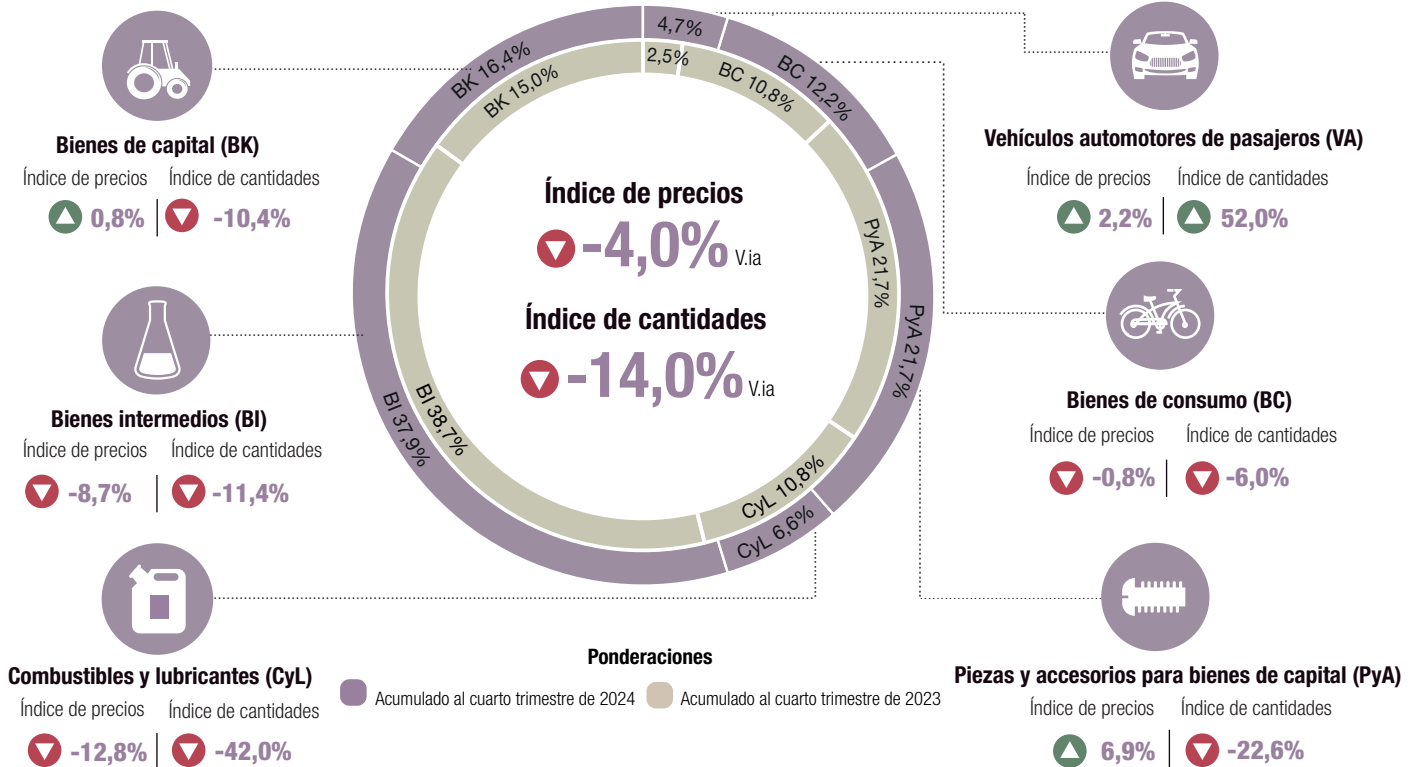


Fuente: INDEC, Dirección Nacional de Estadísticas del Sector Externo y Cuentas Internacionales.

Exportaciones



Importaciones



Índice de términos del intercambio ▼ -1,8%

▲ ▼ Variación porcentual respecto a igual período del año anterior

Fuente: INDEC, Dirección Nacional de Estadísticas del Sector Externo y Cuentas Internacionales.

3.

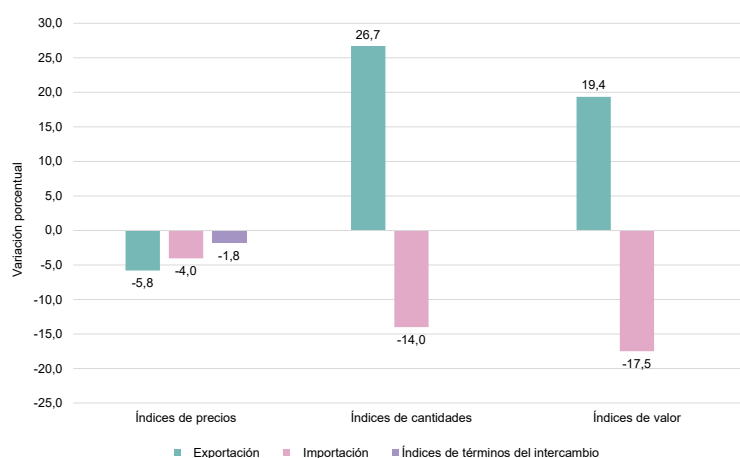
Análisis de los índices de precios y cantidades por grandes rubros y usos económicos. Año 2024

En 2024, el índice de precios de las exportaciones descendió 5,8%, mientras que el índice de cantidades aumentó 26,7% en comparación con el mismo período del año anterior. Las exportaciones alcanzaron los 79.721 millones de dólares, lo que representó un aumento interanual del 19,4%. En cuanto a las importaciones, el índice de precios fue 4,0% inferior al del mismo período del año anterior, y el índice de cantidades descendió un 14,0%. El valor importado fue de 60.822 millones de dólares, lo que implicó una baja interanual del 17,5%. Por su parte, el índice de los términos de intercambio registró una variación negativa del 1,8% (ver cuadro 5).

Cuadro 5. Índices de valor, precios, cantidades y términos del intercambio, base 2004=100. Variación porcentual. Año 2024 respecto al 2023

	Años		Variación respecto al 2023*
	2024*	2023*	
Índices			
Índices de precios			
Exportación	182,2	193,5	-5,8
Importación	134,6	140,2	-4,0
Índices de términos del intercambio	135,4	138,0	-1,8
Índices de cantidades			
Exportación	126,5	99,8	26,7
Importación	201,4	234,2	-14,0
Índices de valor			
Exportación	230,6	193,2	19,4
Importación	271,0	328,4	-17,5

Gráfico 6. Índices de valor, precios, cantidades y términos del intercambio, base 2004=100. Variación porcentual. Año 2024 respecto al 2023



Fuente: INDEC, Dirección Nacional de Estadísticas del Sector Externo y Cuentas Internacionales.

Gráfico 7. Exportación, índices de precios y de cantidades. Años 2004-2024

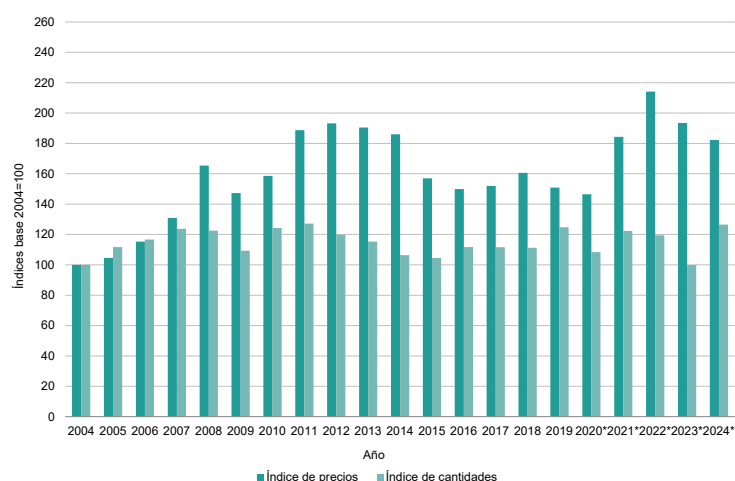
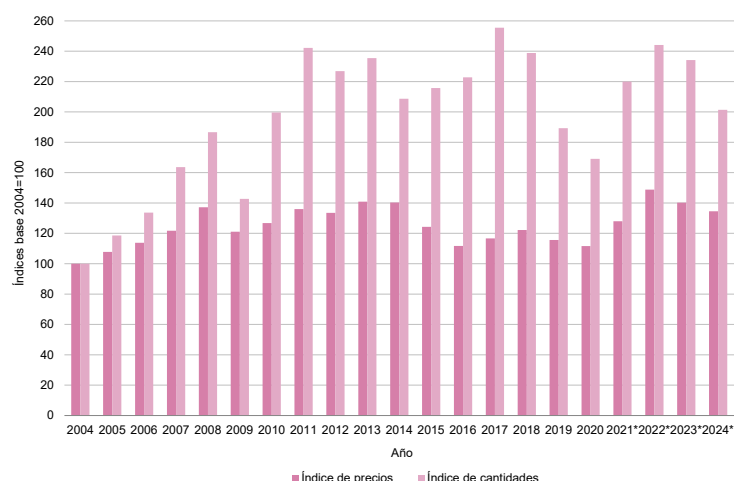


Gráfico 8. Importación, índices de precios y de cantidades. Años 2004-2024



Fuente: INDEC, Dirección Nacional de Estadísticas del Sector Externo y Cuentas Internacionales.

3.a

Exportación

Precios

En 2024, el nivel general del índice de precios de las exportaciones bajó 5,8% en términos interanuales. Por grandes rubros, descendieron los precios de MOA (-10,7%), PP (-9,9%) y CyE (-4,9%), mientras que aumentaron los de MOI (1,5%) (ver cuadro 6).

En este período, las MOI registraron una participación del 27,7% de las exportaciones, lo que representó una pérdida de ponderación en el índice de 3,2 puntos porcentuales, en favor de las MOA, PP y CyE, que ganaron participación. Las menores ventas, en términos relativos, de material de transporte terrestre y de productos químicos y conexos explicaron en gran medida esta reducción en la ponderación de las MOI.

La variación interanual de precios de los principales subrubros de las exportaciones, ordenados de mayor a menor ponderación en el índice, fue la siguiente: residuos y desperdicios de la industria alimentaria (-21,2%), cereales (-19,5%), material de transporte terrestre (1,6%), grasas y aceites (-9,5%), productos químicos y conexos (-12,6%), carnes y sus preparados (0,0%), piedras, metales preciosos y sus manufacturas, monedas (24,5%), semillas y frutos oleaginosos (-8,6%), y metales comunes y sus manufacturas (1,0%).

Cantidades

El índice de las cantidades exportadas aumentó 26,7% respecto al año anterior. Por rubros, se observaron aumentos en PP (41,0%), MOA (39,5%), CyE (28,6%) y MOI (5,2%).

La variación interanual de las cantidades exportadas de los distintos subrubros, ordenados de mayor a menor ponderación, fue la siguiente: residuos y desperdicios de las industrias alimentarias (61,4%), cereales (55,4%), material de transporte terrestre (0,5%), grasas y aceites (52,9%), productos químicos y conexos (16,6%), carnes y sus preparados (9,1%), piedras, metales preciosos y sus manufacturas, monedas (4,2%), semillas y frutos oleaginosos (66,0%) y metales comunes y sus manufacturas (12,5%).

Cuadro 6. Variaciones porcentuales y ponderaciones de los índices de valor, precios y cantidades de las exportaciones, base 2004=100, según grandes rubros y principales subrubros. Año 2024 respecto al 2023

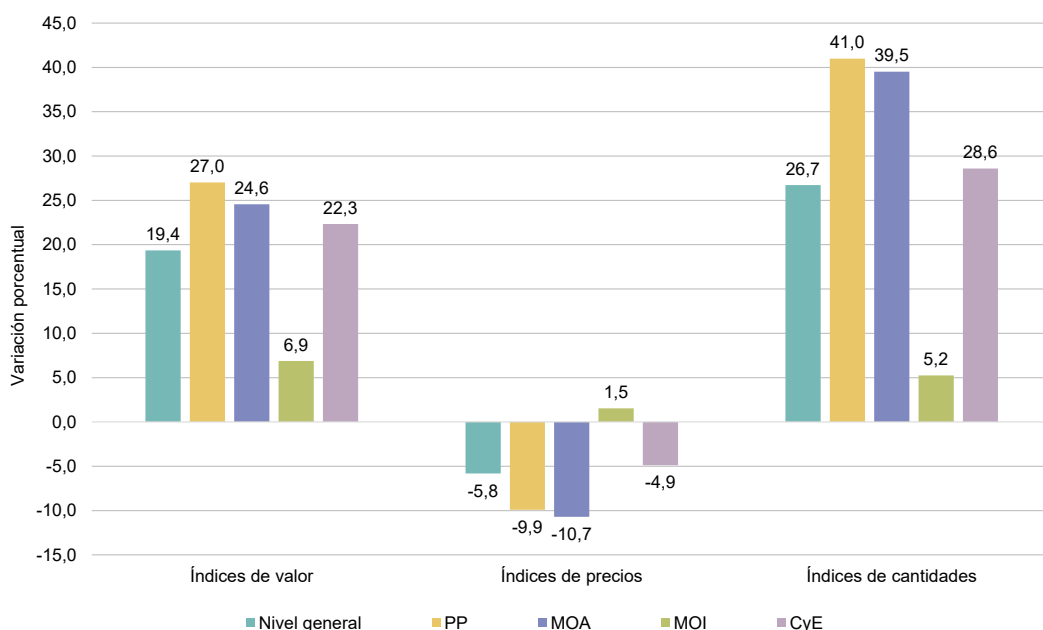
Grandes rubros y subrubros	Ponderaciones ⁽¹⁾		Variaciones porcentuales		
	Año 2024*	Año 2023*	Valor	Precios	Cantidades
Nivel general	100,0	100,0	19,4	-5,8	26,7
Productos primarios (PP)	23,0	21,6	27,0	-9,9	41,0
Pescados y mariscos sin elaborar	2,1	2,2	13,9	2,2	11,4
Hortalizas y legumbres sin elaborar	0,7	0,8	8,7	16,4	-6,6
Frutas frescas	0,7	0,8	13,3	1,0	12,1
Cereales	13,6	13,0	25,1	-19,5	55,4
Semillas y frutos oleaginosos	4,0	3,1	51,7	-8,6	66,0
Minerales metalíferos, escorias y cenizas	0,7	0,6	26,1	22,5	3,0
Manufacturas de origen agropecuario (MOA)	37,2	35,7	24,6	-10,7	39,5
Carnes y sus preparados	4,4	4,8	9,1	0,0	9,1
Productos lácteos	1,6	1,7	8,1	-1,0	9,2
Productos de molinería	1,1	1,4	-5,3	-10,4	5,7
Grasas y aceites	10,1	8,7	38,3	-9,5	52,9
Preparados de legumbres y hortalizas	1,3	1,2	29,8	3,8	24,9
Bebidas, líquidos alcohólicos y vinagres	1,1	1,2	12,6	-4,3	17,7
Residuos y desperdicios de las industrias alimentarias	14,3	13,5	27,2	-21,2	61,4
Piel y cueros	0,5	0,6	-1,0	-0,3	-0,7
Manufacturas de origen industrial (MOI)	27,7	30,9	6,9	1,5	5,2
Productos químicos y conexos	5,5	6,4	1,9	-12,6	16,6
Materias plásticas y sus manufacturas	1,2	1,2	17,4	-0,3	17,8
Piedras, metales preciosos y sus manufacturas, monedas	4,2	3,9	29,6	24,5	4,2
Metales comunes y sus manufacturas	2,9	3,1	13,6	1,0	12,5
Máquinas y aparatos, material eléctrico	1,7	2,2	-7,3	-0,1	-7,2
Material de transporte terrestre	10,6	12,4	2,1	1,6	0,5
Combustibles y energía (CyE)	12,1	11,8	22,3	-4,9	28,6

⁽¹⁾ Debido a que se presenta una selección de subrubros, la suma de las ponderaciones puede no coincidir con el total del rubro.

Fuente: INDEC, Dirección Nacional de Estadísticas del Sector Externo y Cuentas Internacionales.

Gráfico 9.

Variaciones porcentuales de los índices de valor, precios y cantidades de las exportaciones, base 2004=100, según grandes rubros. Año 2024 respecto al 2023



Fuente: INDEC, Dirección Nacional de Estadísticas del Sector Externo y Cuentas Internacionales.

3.b

Importación

Precios

En el acumulado al cuarto trimestre del año, los precios de las importaciones descendieron 4,0% en comparación con el mismo período del año anterior. Por usos económicos, se verificaron caídas en CyL (-12,8%), BI (-8,7%) y BC (-0,8%), mientras que se observaron aumentos en los precios de PyA (6,9%), VA (2,2%) y BK (0,8%) (ver cuadro 7).

La variación de los precios de los BI con mayor ponderación en el índice fue la siguiente: productos químicos (-7,2%), productos vegetales y alimenticios (-16,8%), metales comunes y sus manufacturas (0,7%), plástico y caucho (-9,7%), productos minerales (0,2%), pasta de madera y papel (-4,9%) y textiles (0,1%).

Cantidades

El índice de las cantidades importadas se redujo 14,0% respecto al 2023. Se registraron caídas en CyL (-42,0%), PyA (-22,6%), BI (-11,4%), BK (-10,4%) y BC (-6,0%), y aumentos en VA (52,0%).

La variación de las cantidades de los usos que integran los BI, ordenadas según su ponderación en el índice fue: productos químicos (1,3%), productos vegetales y alimenticios (-23,6%), metales comunes y sus manufacturas (-26,1%), plástico y caucho (-3,8%), productos minerales (-12,6%), pasta de madera y papel (-17,6%) y textiles (-29,0%).

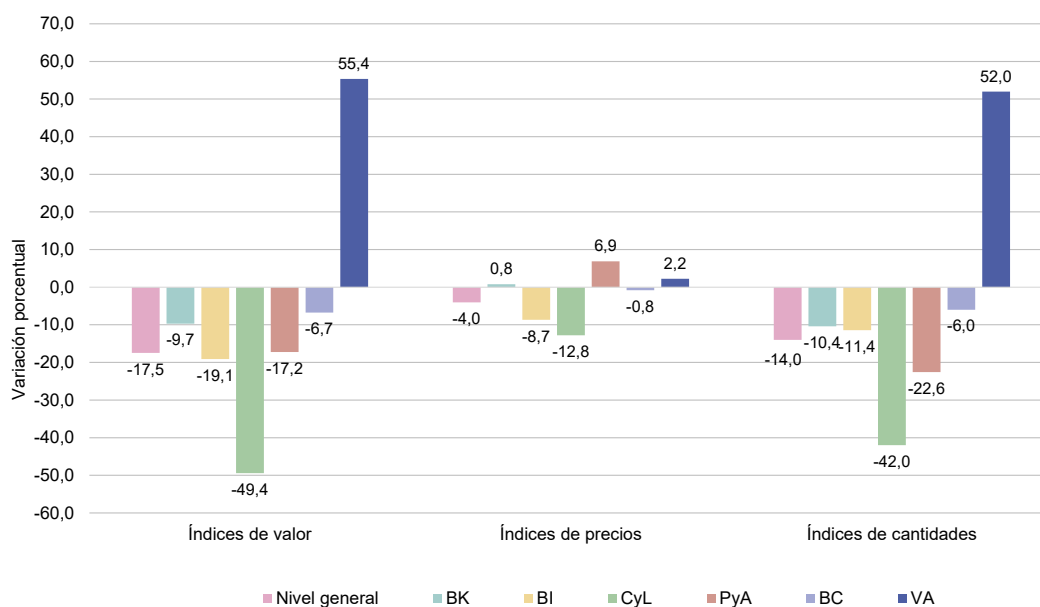
Cuadro 7. Variaciones porcentuales y ponderaciones de los índices de valor, precios y cantidades de las importaciones, base 2004=100, según usos económicos. Año 2024 respecto al 2023

Usos económicos	Ponderaciones ⁽¹⁾		Variaciones porcentuales		
	Año 2024*	Año 2023*	Valor	Precios	Cantidades
Nivel general	100,0	100,0	-17,5	-4,0	-14,0
Bienes de capital (BK)	16,4	15,0	-9,7	0,8	-10,4
Bienes intermedios (BI)	37,9	38,7	-19,1	-8,7	-11,4
Productos vegetales y alimenticios	6,8	8,9	-36,4	-16,8	-23,6
Productos químicos	14,5	12,7	-6,1	-7,2	1,3
Plástico y caucho	4,8	4,5	-13,1	-9,7	-3,8
Pasta de madera y papel	1,4	1,5	-21,7	-4,9	-17,6
Textiles	1,2	1,4	-28,9	0,1	-29,0
Productos minerales	1,6	1,5	-12,5	0,2	-12,6
Metales comunes y sus manufacturas	5,1	5,6	-25,5	0,7	-26,1
Combustibles y lubricantes (CyL)	6,6	10,8	-49,4	-12,8	-42,0
Piezas y accesorios para bienes de capital (PyA)	21,7	21,7	-17,2	6,9	-22,6
Bienes de consumo (BC)	12,2	10,8	-6,7	-0,8	-6,0
Vehículos automotores de pasajeros (VA)	4,7	2,5	55,4	2,2	52,0

⁽¹⁾ Debido a que se presenta una selección de subrubros, la suma de las ponderaciones puede no coincidir con el total del rubro.

Fuente: INDEC, Dirección Nacional de Estadísticas del Sector Externo y Cuentas Internacionales.

Gráfico 10. Variaciones porcentuales de los índices de valor, precios y cantidades de las importaciones, base 2004=100, según grandes rubros. Año 2024 respecto al 2023



Fuente: INDEC, Dirección Nacional de Estadísticas del Sector Externo y Cuentas Internacionales.

4. Efecto de los términos del intercambio

Cuadro 8. Efecto de la variación de los precios internacionales sobre la balanza comercial. Cuarto trimestre de 2024 y año 2024 en valores corrientes y a precios del cuarto trimestre de 2023 y año 2023

Comercio exterior	Cuarto trimestre de 2024*		Año 2024*	
	A precios corrientes	A precios del cuarto trimestre de 2023*	A precios corrientes	A precios de 2023*
Exportación	20.583	21.152	79.721	84.634
Importación	16.751	17.372	60.822	63.388
Saldo	3.832	3.780	18.899	21.246

Fuente: INDEC, Dirección Nacional de Estadísticas del Sector Externo y Cuentas Internacionales.

En el cuarto trimestre de 2024, el índice de los términos del intercambio, que mide la evolución del poder de compra de una unidad física de exportación en términos de importaciones, registró un aumento de 0,9% respecto a igual período del año anterior, debido a que los precios de las exportaciones (-2,7) descendieron en menor medida que los precios de las importaciones (-3,6%).

El saldo de la balanza comercial del cuarto trimestre de 2024 fue superavitario en USD 3.832 millones.

El efecto de los términos del intercambio es un cálculo hipotético que cuantifica las ganancias o las pérdidas en el intercambio comercial si los precios de las exportaciones y de las importaciones de un período elegido como referente prevalecen en un período determinado. Con base en este cálculo, si en el cuarto trimestre de 2024 hubieran prevalecido los precios del mismo período del año anterior, el saldo comercial habría arrojado un superávit de USD 3.780 millones. Bajo este supuesto, y ante el incremento de los términos del intercambio (0,9%), el país registró una ganancia en los términos del intercambio de USD 194 millones. Esto significa que, en términos reales, el país recibió más bienes por cada unidad exportada debido a una caída relativa menor en los precios de las exportaciones frente a los de las importaciones.

La fórmula utilizada para el cálculo de la ganancia o pérdida del intercambio¹ es la siguiente²:

$$\left[\frac{X_t - M_t}{IP_{Mt}} - \left(\frac{X_t}{IP_{Xt}} - \frac{M_t}{IP_{Mt}} \right) \right] * 100 = \left[\frac{20.583 - 16.751}{96,4} - \left(\frac{20.583}{97,3} - \frac{16.751}{96,4} \right) \right] * 100 =$$

$$= 3,974 - 3,780 \cong 194$$

X_t : exportaciones en millones de dólares FOB para el trimestre de cálculo t .

M_t : importaciones en millones de dólares CIF para el trimestre de cálculo t .

IP_{Xt} : $(IP_{Xt}^t / IP_{Xt}^{(t-4)}) * 100$: índice de precios de exportación con base en igual trimestre del año anterior $t-4$.

IP_{Mt} : $(IP_{Mt}^t / IP_{Mt}^{(t-4)}) * 100$: índice de precios de importación con base en igual trimestre del año anterior $t-4$.

Si asumimos que el grueso de la ganancia de los términos del intercambio se destina principalmente a la adquisición de importaciones, independientemente del saldo de la balanza comercial, resulta pertinente analizar los flujos comerciales a los precios de las importaciones del mismo período del año anterior (primer término de la fórmula). Bajo este criterio, el saldo comercial se calcula en USD 3.974 millones. Sin embargo, al valorar las exportaciones e importaciones a sus respectivos precios del mismo período del año anterior, el saldo comercial resulta superavitario en USD 3.780 millones (segundo término de la fórmula). La diferencia entre ambos cálculos, equivalente a USD 194 millones, representa para el país una ganancia en los términos del intercambio.

En 2024, el saldo de la balanza comercial fue superavitario en USD 18.899 millones. Sin embargo, si hubieran prevalecido los precios de igual período del año anterior, el superávit habría sido de USD 21.246 millones. Bajo este supuesto, y debido al mayor descenso del índice de precios de las exportaciones (-5,8%) en comparación con el de las importaciones (-4,0%), el país registró una pérdida en los términos del intercambio de USD 1.550 millones. En el período considerado, los valores de cada término de la fórmula fueron USD 19.696 millones y USD 21.246 millones, respectivamente (para mayor detalle, véase el informe del Intercambio comercial argentino de diciembre de 2024, sección 2.2.1, página 27: https://www.indec.gov.ar/uploads/informesdeprensa/ica_01_25A3C543FBCD.pdf).

¹ Ver metodología *Índices de precios y cantidades del comercio exterior*, punto 6: https://www.indec.gov.ar/ftp/cuadros/economia/metodologia_preciosycantidades.pdf

² La ganancia o pérdida de los términos resultante de dichas cifras puede no coincidir por redondeo en las cifras.

Cuadro 9. Poder de compra de las exportaciones y efecto de los términos del intercambio con relación al año base 2004=100

Período	Exportaciones en millones de dólares a precios de 2004 (A)	Índice de términos del intercambio (base 2004 = 100) (B)	Poder de compra de las exportaciones en millones de dólares a precios de 2004 (C) = [(A)* (B)]/100	Efecto de los términos del intercambio en millones de dólares a precios de 2004 (D) = (C)-(A)
2004	34.608,0	100,0	34.608,0	0,0
2005	38.610,7	97,0	37.452,4	-1.158,3
2006	40.366,1	101,3	40.890,9	524,8
2007	42.777,8	107,6	46.028,9	3.251,1
2008	42.342,8	120,6	51.065,4	8.722,6
2009	37.803,7	121,6	45.969,3	8.165,6
2010	42.994,1	125,1	53.785,6	10.791,5
2011	43.965,0	138,8	61.023,4	17.058,4
2012	41.393,2	144,7	59.896,0	18.502,8
2013	39.870,6	135,2	53.905,1	14.034,5
2014	36.777,9	132,6	48.767,5	11.989,6
2015	36.161,5	126,3	45.672,0	9.510,5
2016	38.624,3	134,2	51.833,8	13.209,5
2017	38.579,4	130,2	50.230,4	11.651,0
2018	38.465,5	131,4	50.543,7	12.078,2
2019	43.150,8	130,5	56.311,8	13.161,0
2020	37.474,1	131,3	49.203,5	11.729,4
2021*	42.296,7	144,0	60.907,2	18.610,5
2022*	41.319,2	143,9	59.458,3	18.139,1
2023*	34.519,6	138,0	47.622,7	13.103,1
2024*	43.743,1	135,4	59.241,9	15.498,8

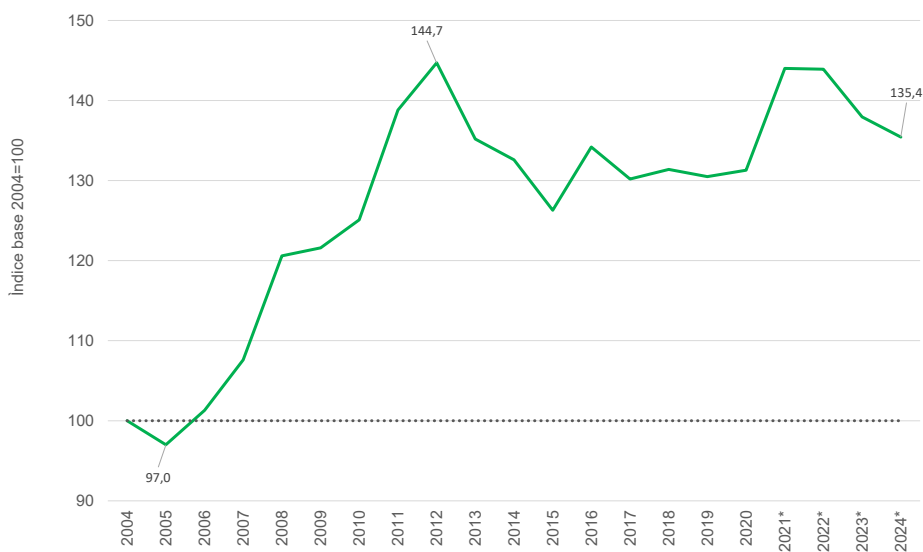
Fuente: INDEC, Dirección Nacional de Estadísticas del Sector Externo.

En 2024, el índice de términos del intercambio resultó 35,4% superior al registrado en 2004. Por su parte, el poder de compra de las exportaciones fue 71,2% superior al de 2004, como consecuencia de la mejora en los términos del intercambio y a los cambios en las cantidades exportadas con respecto al año base.

En el período 2004-2024 el índice de los términos del intercambio únicamente en 2005 se ubicó por debajo del año base 2004, y en 2012 alcanzó el máximo de la serie anual (ver gráfico 11).

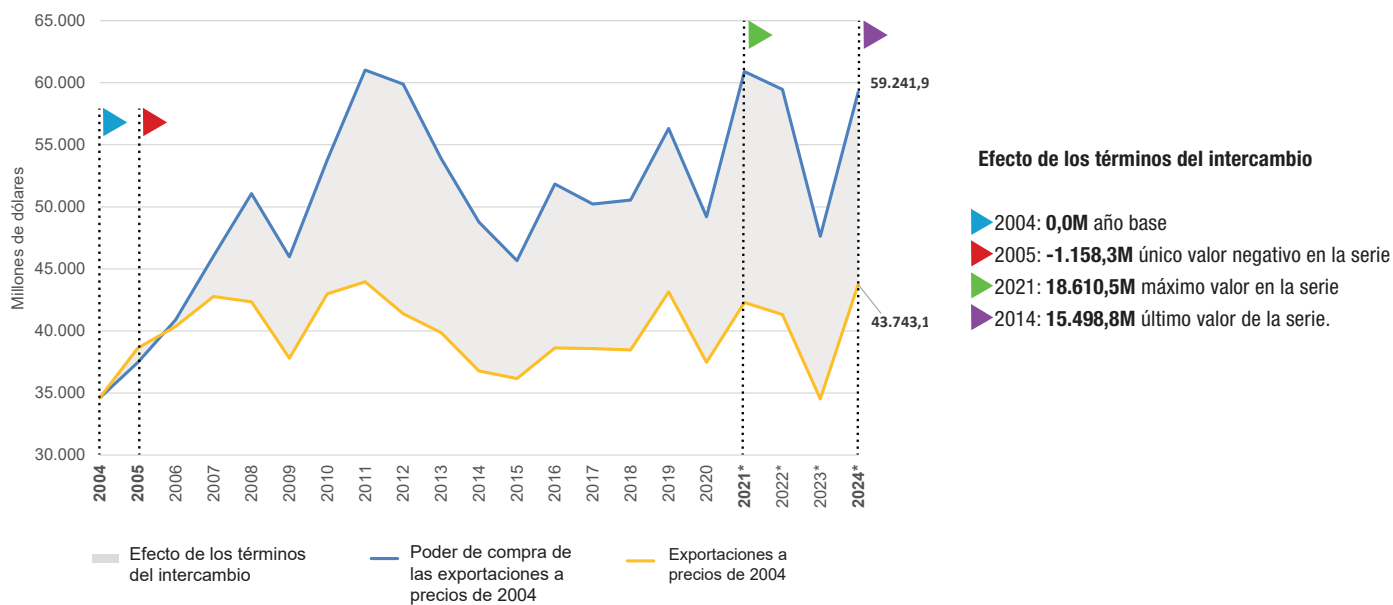
El efecto de los términos del intercambio es un cálculo hipotético que cuantifica las ganancias o las pérdidas en el intercambio comercial que tendría lugar si prevalecieran, en un período determinado, los precios de las exportaciones y de las importaciones de un año elegido como referente (en este caso, 2004). Como se observa en el cuadro 9, este indicador presentó, con excepción de 2005, valores positivos durante el período analizado, siendo en 2024 de USD 15.499 millones.

Gráfico 11. Índice de términos del intercambio. Período 2004-2024



Fuente: INDEC, Dirección Nacional de Estadísticas del Sector Externo.

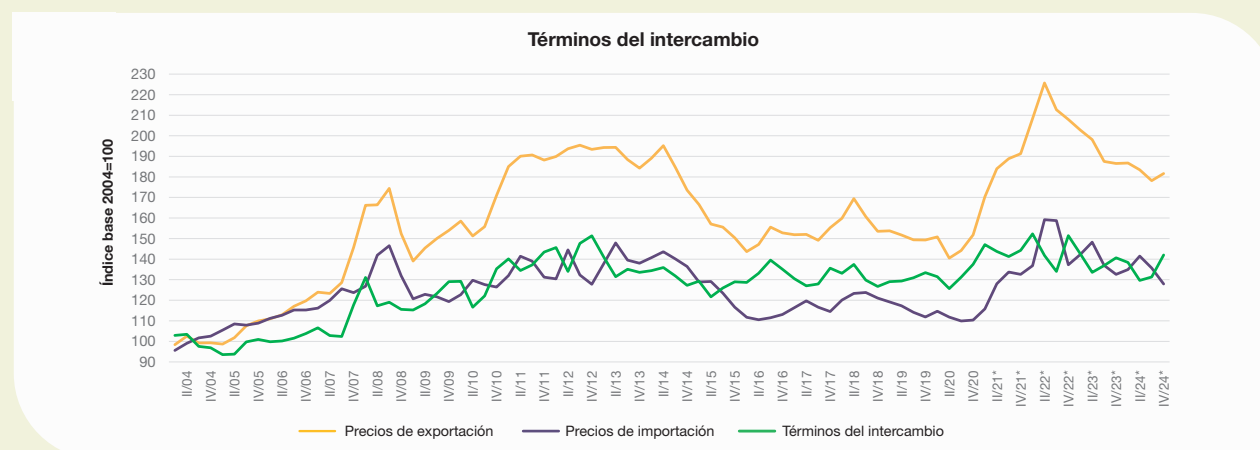
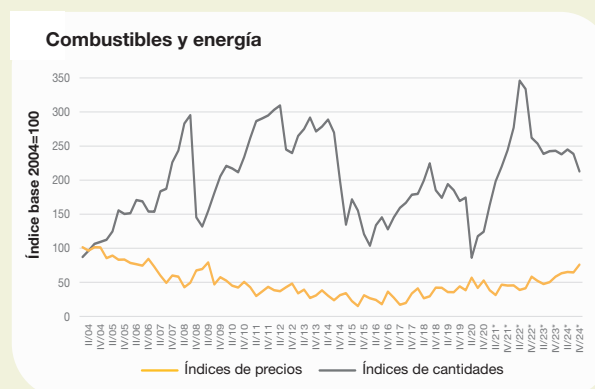
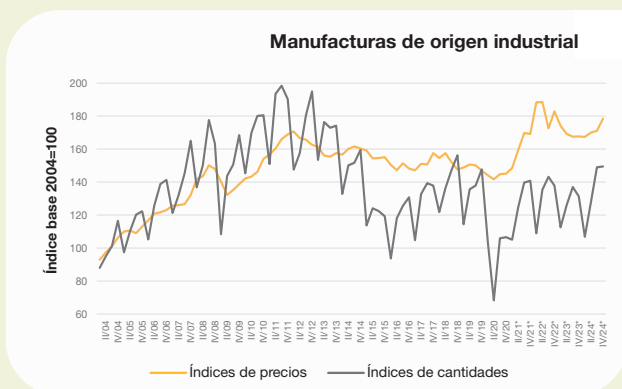
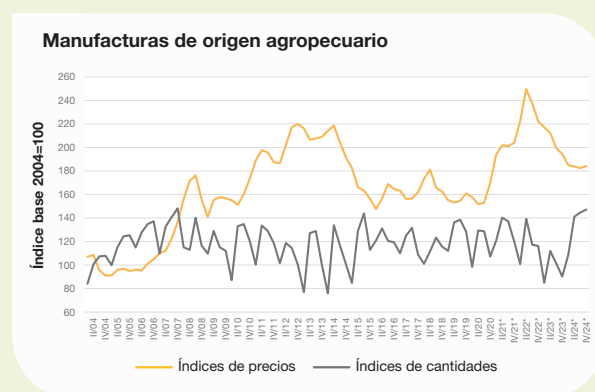
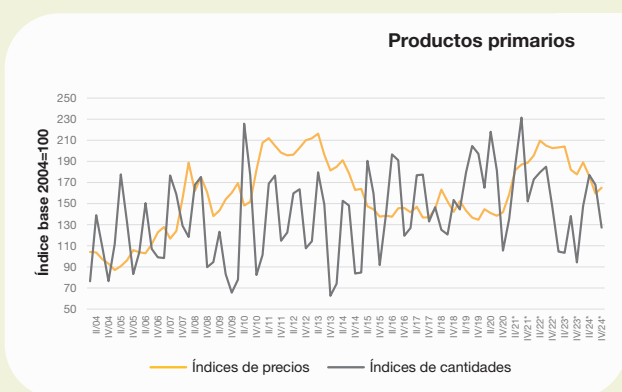
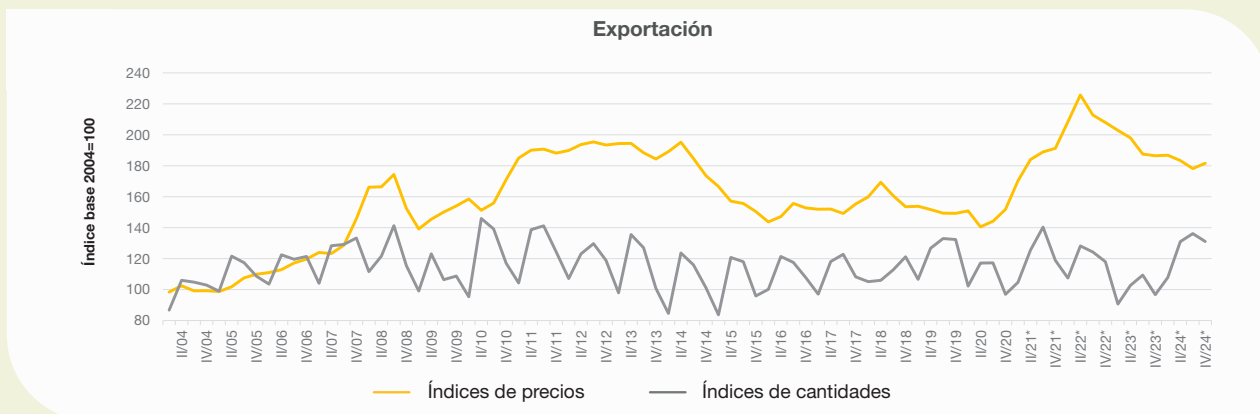
Gráfico 12. Exportaciones a precios constantes, poder de compra de las exportaciones y efecto de los términos del intercambio con relación al año base 2004 = 100. Período 2004-2024



Fuente: INDEC, Dirección Nacional de Estadísticas del Sector Externo.

5. Apéndice estadístico

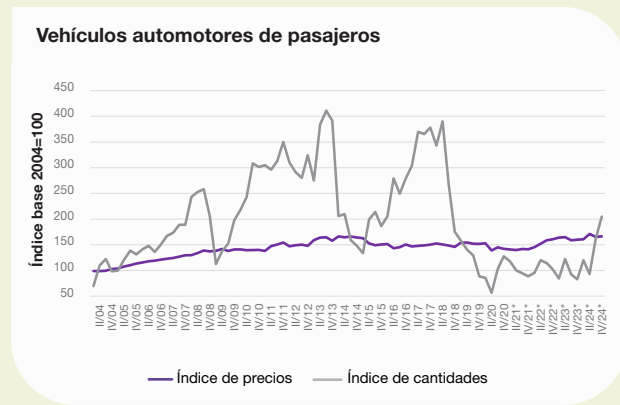
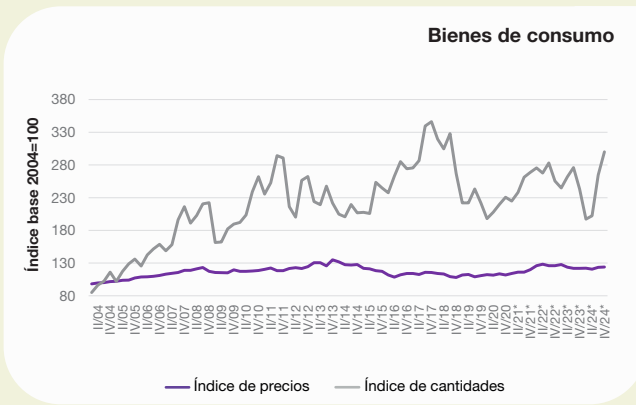
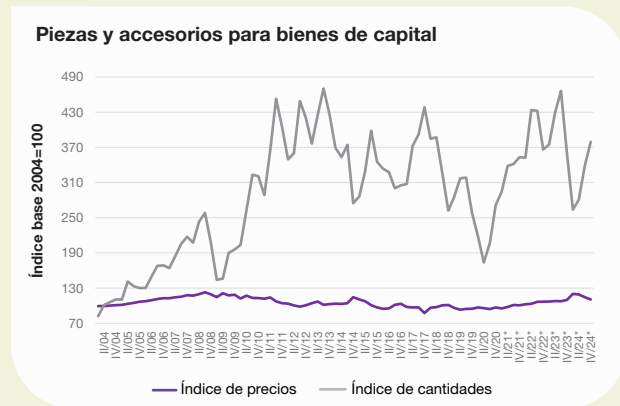
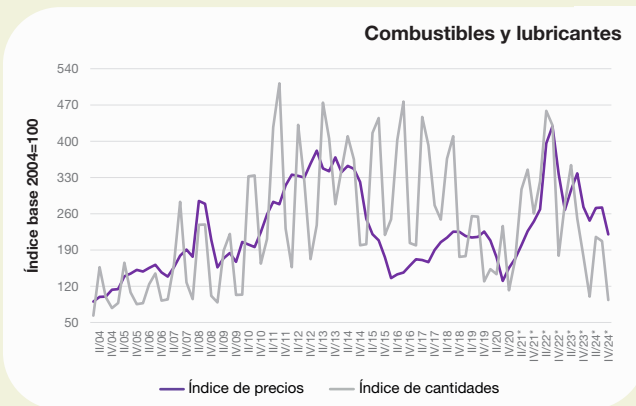
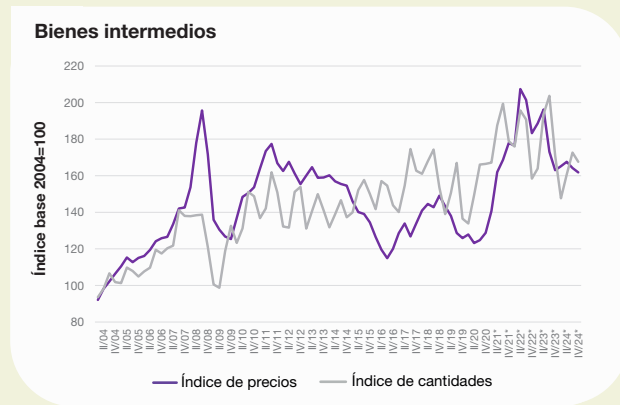
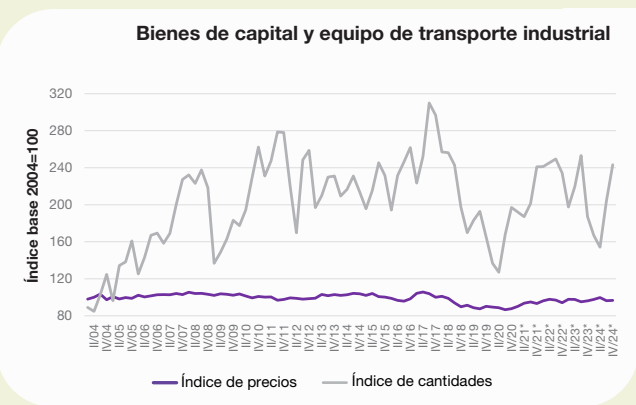
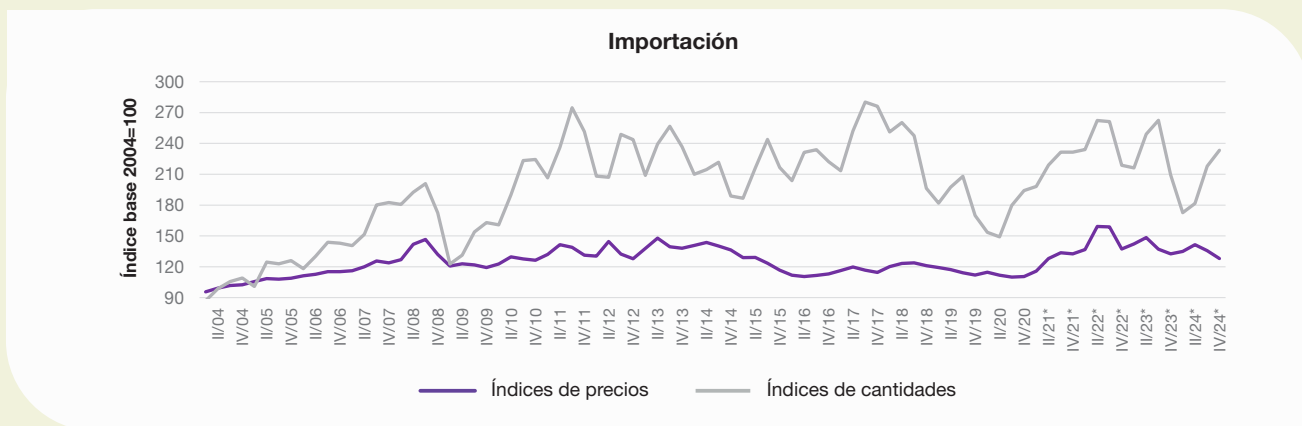
5.a Índices de precios y cantidades por grandes rubros de exportación, base 2004=100



Fuente: INDEC, Dirección Nacional de Estadísticas del Sector Externo y Cuentas Internacionales.

5.b

Índices de precios y cantidades por usos económicos de las importaciones, base 2004=100

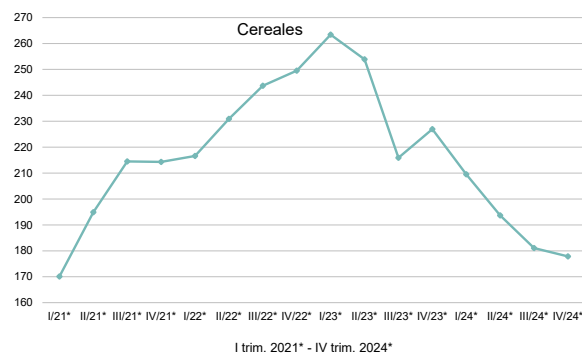


Fuente: INDEC, Dirección Nacional de Estadísticas del Sector Externo y Cuentas Internacionales.

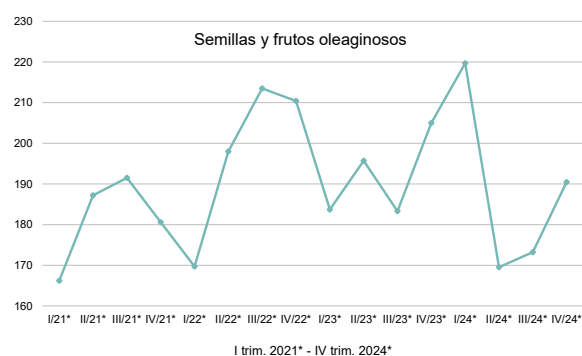
5.c Rubros seleccionados de exportación

Cuadro 10. Índices de precios de exportación, base 2004=100

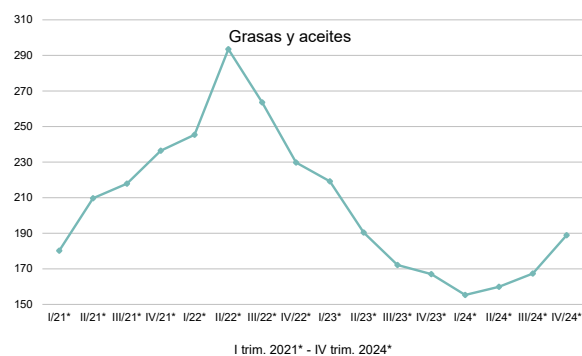
Año	Cereales				Promedio anual
	Trimestre				
	1º	2º	3º	4º	
2021*	170,1	194,9	214,5	214,3	199,7
2022*	216,6	230,9	243,7	249,5	232,0
2023*	263,4	253,9	215,9	226,9	238,2
2024*	209,5	193,7	181,1	177,8	191,9



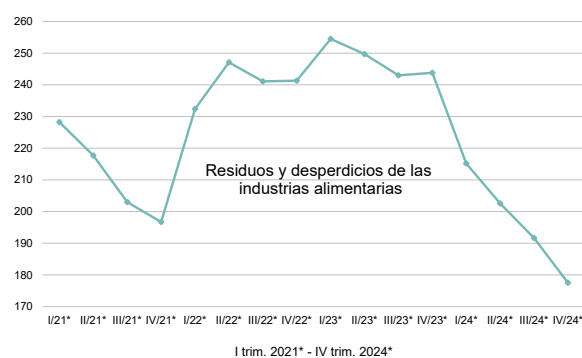
Año	Semillas y frutos oleaginosos				Promedio anual
	Trimestre				
	1º	2º	3º	4º	
2021*	166,2	187,2	191,5	180,6	186,6
2022*	169,7	198,0	213,5	210,4	206,4
2023*	183,7	195,7	183,3	205,0	193,5
2024*	219,7	169,5	173,2	190,5	176,9



Año	Grasas y aceites				Promedio anual
	Trimestre				
	1º	2º	3º	4º	
2021*	180,2	209,7	217,9	236,4	210,1
2022*	245,4	293,5	263,6	229,8	262,5
2023*	219,2	190,4	172,2	167,0	186,8
2024*	155,3	159,9	167,4	188,9	168,9



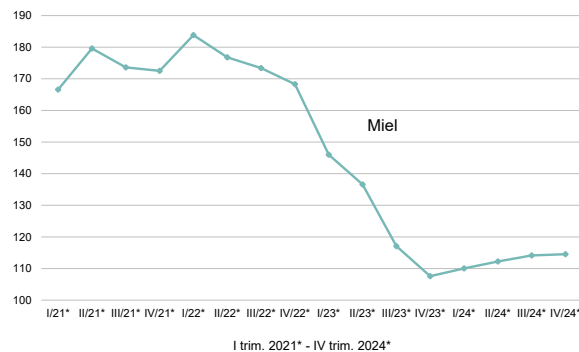
Año	Residuos y desperdicios de las industrias alimentarias				Promedio anual
	Trimestre				
	1º	2º	3º	4º	
2021*	228,2	217,7	203,0	196,7	211,5
2022*	232,4	247,1	241,1	241,3	241,2
2023*	254,5	249,7	243,0	243,8	247,7
2024*	215,2	202,6	191,7	177,5	195,3



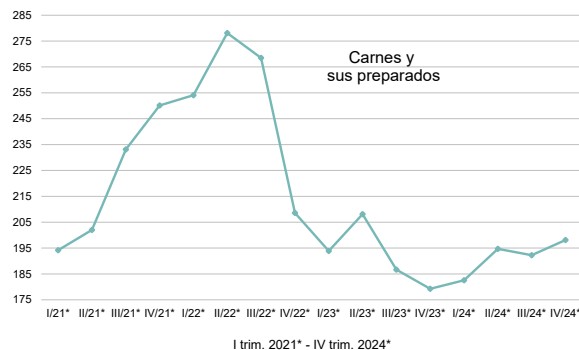
(continúa)

Cuadro 10. (conclusión)

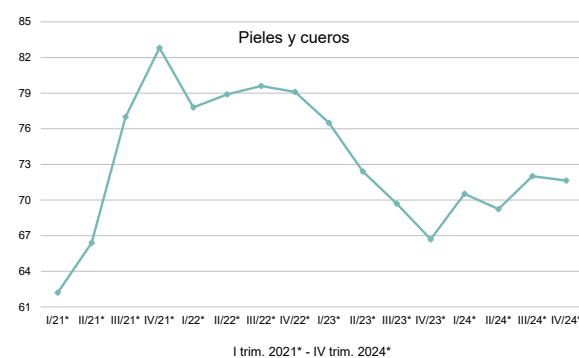
Miel					
Año	Trimestre				Promedio anual
	1º	2º	3º	4º	
2021*	166,6	179,6	173,6	172,5	173,6
2022*	183,8	176,8	173,4	168,3	175,9
2023*	146,0	136,6	117,1	107,6	125,9
2024*	110,0	112,2	114,2	114,6	112,8



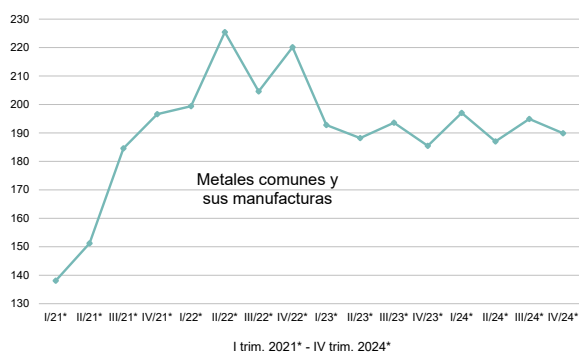
Carnes y sus preparados					
Año	Trimestre				Promedio anual
	1º	2º	3º	4º	
2021*	194,2	202,0	233,1	250,1	219,3
2022*	254,1	278,1	268,5	208,6	252,5
2023*	193,9	208,1	186,7	179,2	191,7
2024*	182,6	194,7	192,2	198,1	191,8



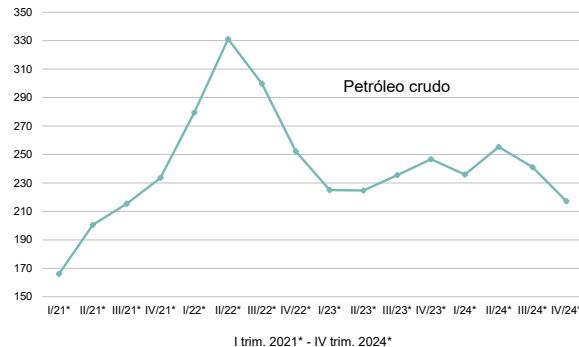
Pieles y cueros					
Año	Trimestre				Promedio anual
	1º	2º	3º	4º	
2021*	62,2	66,4	77,0	82,8	72,2
2022*	77,8	78,9	79,6	79,1	78,9
2023*	76,5	72,4	69,7	66,7	71,1
2024*	70,5	69,2	72,0	71,6	70,9



Metales comunes y sus manufacturas					
Año	Trimestre				Promedio anual
	1º	2º	3º	4º	
2021*	138,1	151,2	184,6	196,6	170,6
2022*	199,4	225,4	204,6	220,1	212,4
2023*	192,8	188,2	193,6	183,0	189,2
2024*	197,0	187,0	194,9	189,9	191,7



Petróleo crudo					
Año	Trimestre				Promedio anual
	1º	2º	3º	4º	
2021*	166,1	200,5	215,4	233,6	207,3
2022*	279,5	331,1	299,8	252,2	286,3
2023*	225,0	224,7	235,5	246,7	234,4
2024*	235,9	255,3	241,1	217,2	236,5



Fuente: INDEC, Dirección Nacional de Estadísticas del Sector Externo y Cuentas Internacionales.

5.d Exportación e importación por grandes rubros y usos económicos

Cuadro 11. Índices de valor, precios y cantidades de las exportaciones, base 2004=100, según grandes rubros

Período	Nivel general			Productos primarios (PP)			Manufacturas de origen agropecuario (MOA)			
	Valor	Precios	Cantidades	Valor	Precios	Cantidades	Valor	Precios	Cantidades	
Año										
2021*	225,4	184,3	122,3	318,6	180,6	176,4	259,5	200,3	129,5	
2022*	255,8	214,1	119,5	347,8	203,3	171,1	277,2	234,0	118,4	
2023*	193,2	193,5	99,8	210,3	191,3	109,9	199,7	205,8	97,1	
2024*	230,6	182,2	126,5	267,2	172,4	155,0	248,8	183,8	135,4	
Trimestre										
2021*	1º	178,2	170,3	104,7	215,4	158,8	135,6	234,7	194,1	120,9
	2º	231,0	184,0	125,5	338,9	181,7	186,6	282,9	201,9	140,2
	3º	265,2	188,9	140,3	433,0	187,0	231,5	275,8	201,1	137,1
	4º	227,2	191,3	118,8	287,0	188,7	152,1	244,6	203,9	120,0
2022*	1º	223,9	208,4	107,5	338,4	195,6	173,0	224,2	222,4	100,8
	2º	289,5	225,7	128,2	376,3	209,6	179,6	347,7	249,6	139,3
	3º	264,5	212,7	124,3	379,0	204,9	185,0	278,5	237,3	117,3
	4º	245,3	207,9	118,0	297,5	202,6	146,9	258,3	222,2	116,2
2023*	1º	183,9	202,8	90,7	212,4	203,2	104,5	184,5	217,1	85,0
	2º	203,3	198,1	102,7	211,0	204,1	103,4	237,4	212,2	111,9
	3º	205,0	187,5	109,4	251,7	182,1	138,2	201,6	199,3	101,1
	4º	180,4	186,6	96,6	166,3	177,7	93,6	175,5	194,5	90,2
2024*	1º	201,4	186,8	107,8	279,3	189,1	147,7	201,1	184,9	108,8
	2º	240,3	183,4	131,0	311,7	176,0	177,1	259,4	183,8	141,1
	3º	242,5	178,1	136,1	267,8	159,5	167,9	264,0	182,5	144,7
	4º	238,1	181,6	131,1	209,9	165,0	127,2	270,9	184,1	147,1

Período	Manufacturas de origen industrial (MOI)			Combustibles y energía (CyE)			
	Valor	Precios	Cantidades	Valor	Precios	Cantidades	
Año							
2021*	207,4	162,6	127,5	84,4	208,9	40,4	
2022*	239,7	182,6	131,3	137,7	299,6	46,0	
2023*	214,7	169,5	126,6	128,0	244,7	52,3	
2024*	229,4	172,1	133,3	156,6	232,7	67,3	
Trimestre							
2021*	1º	156,1	148,5	105,1	62,6	163,3	38,4
	2º	198,2	159,2	124,5	62,2	198,3	31,4
	3º	237,0	169,7	139,7	102,3	219,6	46,6
	4º	238,1	169,2	140,8	110,4	243,9	45,2
2022*	1º	205,0	188,3	108,9	125,9	277,1	45,4
	2º	255,3	188,5	135,4	134,2	346,0	38,8
	3º	247,2	172,6	143,2	137,7	333,6	41,3
	4º	251,4	182,8	137,5	152,9	262,1	58,3
2023*	1º	196,0	174,1	112,6	132,5	253,7	52,2
	2º	213,5	169,2	126,1	113,3	238,5	47,5
	3º	229,4	167,5	137,0	122,1	242,5	50,3
	4º	219,8	168,0	130,9	144,1	243,6	59,1
2024*	1º	178,8	167,4	106,8	150,8	238,0	63,4
	2º	217,4	170,0	127,9	159,8	245,0	65,2
	3º	254,9	171,1	149,0	153,8	238,5	64,5
	4º	266,7	178,4	149,5	161,7	212,8	76,0

Fuente: INDEC, Dirección Nacional de Estadísticas del Sector Externo y Cuentas Internacionales.

Cuadro 12. Índices de valor, precios y cantidades de las importaciones, base 2004=100, según usos económicos

Período	Nivel general			Bienes de capital (BK)			Bienes intermedios (BI)			Combustibles y lubricantes (CyL)			
	Valor	Precios	Cantidades	Valor	Precios	Cantidades	Valor	Precios	Cantidades	Valor	Precios	Cantidades	
Año													
2021*	281,5	128,0	220,0	191,0	93,0	205,4	298,4	162,8	183,3	582,4	214,9	271,0	
2022*	363,2	148,8	244,1	233,6	96,3	242,6	347,6	192,9	180,2	1.282,5	368,9	347,7	
2023*	328,4	140,2	234,2	207,3	96,7	214,5	330,1	180,3	183,1	789,8	297,8	265,2	
2024*	271,0	134,6	201,4	187,2	97,4	192,2	267,0	164,7	162,1	399,6	259,7	153,9	
Trimestre													
2021*	1º	229,5	115,8	198,1	173,2	90,2	192,0	235,2	140,7	167,2	296,6	173,2	171,3
	2º	280,2	128,0	218,9	175,2	93,6	187,1	303,7	162,0	187,5	612,7	199,5	307,1
	3º	309,3	133,7	231,4	190,9	94,9	201,3	336,4	168,7	199,4	781,5	226,4	345,1
	4º	307,1	132,6	231,5	224,6	93,2	241,0	318,3	177,9	178,9	638,8	245,3	260,4
2022*	1º	320,2	136,8	234,0	231,8	96,1	241,2	310,4	176,4	176,0	866,3	268,6	322,6
	2º	417,6	159,2	262,3	240,2	97,8	245,5	405,8	207,4	195,7	1.815,4	395,9	458,6
	3º	414,6	158,7	261,2	241,9	97,0	249,4	384,1	201,4	190,7	1.846,2	428,7	430,7
	4º	300,4	137,3	218,8	220,6	94,2	234,2	290,3	183,3	158,4	602,2	336,4	179,0
2023*	1º	307,3	142,2	216,1	193,4	97,9	197,6	309,2	188,6	163,9	747,3	267,5	279,3
	2º	369,3	148,3	249,0	214,8	97,7	219,8	379,9	196,2	193,7	1.081,5	305,7	353,8
	3º	359,5	137,0	262,4	241,0	95,2	253,2	352,6	173,1	203,7	847,2	337,9	250,7
	4º	277,6	132,6	209,3	179,9	96,1	187,2	278,7	163,0	171,0	483,1	272,8	177,1
2024*	1º	232,9	134,9	172,6	163,2	97,7	167,1	243,9	165,2	147,6	246,7	246,6	100,0
	2º	257,0	141,5	181,6	153,6	99,6	154,1	269,3	167,6	160,7	583,0	271,0	215,1
	3º	295,5	135,7	217,8	196,8	96,4	204,2	283,6	164,3	172,6	563,3	272,0	207,1
	4º	298,5	127,9	233,4	235,1	96,7	243,3	271,2	161,8	167,6	205,3	220,1	93,2

Período	Piezas y accesorios para bienes de capital (PyA)			Bienes de consumo (BC)			Vehículos automotores de pasajeros (VA)			
	Valor	Precio	Cantidad	Valor	Precios	Cantidades	Valor	Precios	Cantidades	
Año										
2021*	328,3	98,9	331,9	289,3	116,6	248,2	141,3	140,9	100,3	
2022*	415,1	104,8	396,2	342,5	126,6	270,5	166,8	154,4	108,0	
2023*	440,8	108,2	407,4	317,4	123,8	256,4	154,5	162,0	95,4	
2024*	364,8	115,6	315,6	296,0	122,8	241,1	240,1	165,6	144,9	
Trimestre										
2021*	1º	280,1	95,2	294,1	256,3	114,0	224,7	166,2	141,0	117,8
	2º	331,6	98,0	338,4	276,0	116,0	238,0	139,9	139,6	100,2
	3º	345,7	101,2	341,8	303,0	116,0	261,3	134,1	141,9	94,5
	4º	355,6	100,7	353,3	321,9	119,9	268,6	125,2	141,2	88,6
2022*	1º	361,2	102,5	352,5	347,5	126,1	275,5	138,8	145,4	95,4
	2º	447,3	103,2	433,6	343,5	128,3	267,7	182,2	151,9	120,0
	3º	460,4	106,5	432,4	357,0	126,0	283,2	181,7	158,8	114,4
	4º	391,7	106,9	366,4	322,1	126,0	255,6	164,4	160,8	102,2
2023*	1º	401,9	107,2	374,8	313,0	127,8	244,9	138,3	164,0	84,4
	2º	463,9	108,0	429,4	323,5	123,6	261,8	201,3	164,7	122,2
	3º	502,3	107,7	466,4	336,6	122,0	275,9	146,2	158,6	92,2
	4º	395,0	110,0	359,1	296,6	122,0	243,1	132,3	159,9	82,7
2024*	1º	317,2	120,2	263,9	241,2	122,3	197,3	192,8	160,8	119,9
	2º	334,5	119,2	280,6	244,4	120,8	202,4	159,3	171,0	93,1
	3º	387,5	114,5	338,4	326,9	123,5	264,6	267,9	165,4	162,0
	4º	420,2	110,7	379,4	371,7	123,9	300,1	340,3	166,2	204,7

Fuente: INDEC, Dirección Nacional de Estadísticas del Sector Externo y Cuentas Internacionales.

6. Nota metodológica

El *Índice de precios y cantidades del comercio exterior* muestra la evolución trimestral de los precios y de las cantidades de las exportaciones e importaciones. Además, permite descomponer la evolución de los valores corrientes en términos de las variaciones de los precios y las cantidades de las exportaciones e importaciones. La información se complementa con datos de los términos del intercambio y del poder adquisitivo de las exportaciones.

Estos índices son publicados por el INDEC en forma continua desde 1996. En la actualidad, cuenta con una serie histórica trimestral y anual, que cubre el período 1986 a la fecha de este informe y mensual desde 2004 –con base 2004=100 en todos los casos– disponibles en <https://www.indec.gob.ar/indec/web/Nivel4-Tema-3-2-41>

También hay una serie mensual con base 2004=100, que se utiliza para el cálculo de las variaciones porcentuales de precios y de cantidades de las exportaciones e importaciones mensuales y acumuladas para la publicación del *Intercambio comercial argentino (ICA)*. Cabe aclarar que, debido a que la serie publicada en el ICA se elabora con frecuencia mensual, las variaciones pueden diferir con respecto al indicador trimestral. A diferencia de la serie mensual, para la construcción de las series trimestrales se utilizan precios y cantidades referidos al trimestre. La serie trimestral tiene la propiedad de suavizar los movimientos o las variaciones estacionales, cíclicas e irregulares propias de las series mensuales de precios y de cantidades. La serie trimestral es la más apropiada para el seguimiento de las variaciones de precios y cantidades.

Los índices de precios se calculan según la fórmula de Paasche, de acuerdo con las recomendaciones internacionales en el marco del Sistema de Cuentas Nacionales:

$$IP_{jt} = \frac{\sum_i p_{ijt} \cdot q_{ijt}}{\sum_i P_{io} \cdot q_{ijt}} \cdot 100$$

Donde:

IP_{jt} : índice de precios en el trimestre j del año t
 p_{ijt} : valor unitario de la unidad elemental i en el trimestre j del año t
 q_{ijt} : cantidad de la unidad elemental i en el trimestre j del año t
 P_{io} : valor unitario de la unidad elemental i en el año base 2004

La información básica surge de los registros aduaneros procesados en el INDEC y definen el marco para el cálculo de los valores unitarios y los pesos relativos o las ponderaciones. Las unidades elementales, que son las especificaciones básicas sobre las cuales se miden los precios, por lo general coinciden con las nomenclaturas de comercio exterior.

Se debe tener en cuenta que, si bien estos índices son los más apropiados para deflactar los valores corrientes, la evolución de las series de índices de precios no refleja solo las variaciones puras de precios, sino también los cambios en las ponderaciones (cantidades).

Las ponderaciones correspondientes a cada uno de los productos seleccionados se calculan sobre la base del total exportado o importado en el período corriente registrado en las estadísticas de comercio exterior. Como consecuencia de la utilización de índices de precios del tipo Paasche, los índices anuales se calculan en forma independiente de los correspondientes a los períodos trimestrales; por lo tanto, no debe esperarse que el índice anual sea igual al promedio simple de los índices trimestrales. Los índices de cantidad surgen del cociente entre los correspondientes índices de valor y de precio; en consecuencia, resultan índices del tipo Laspeyres de canasta y ponderaciones fijas.

Descripción de la dinámica mensual de los índices de precios y de cantidades de las exportaciones e importaciones entre enero de 2014 y diciembre de 2024

Introducción

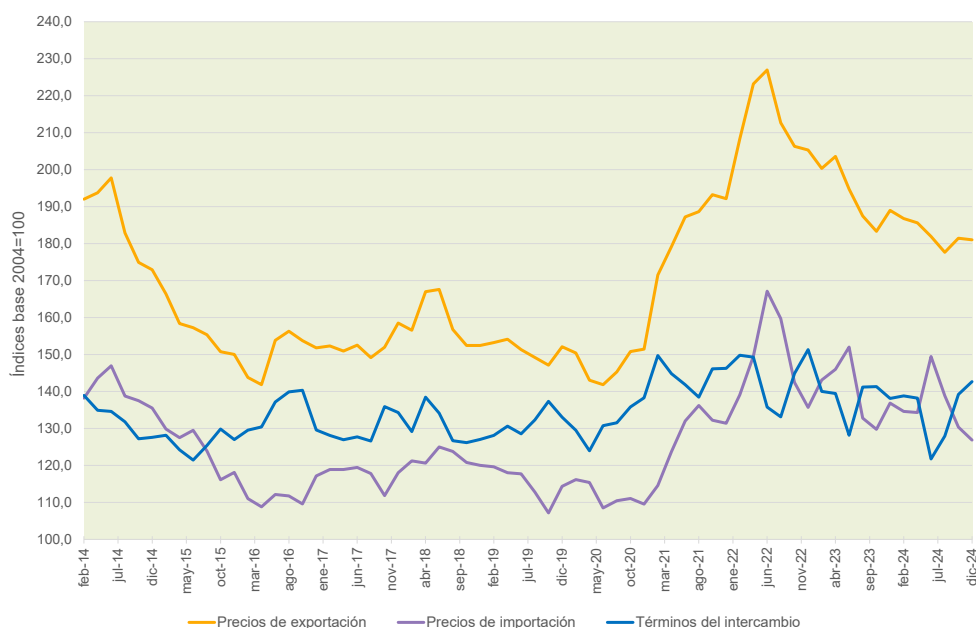
En 2021 se dio a conocer la serie mensual de los índices de precios y de cantidades del comercio exterior, base 2004=100: <https://www.indec.gov.ar/indec/web/Nivel4-Tema-3-2-41>

Para el cálculo de esa serie, se aplicó la metodología de estimación de la serie trimestral, con la salvedad de que los precios de los bienes que conforman la muestra refieren a una frecuencia mayor. No obstante, debido a que medir una misma variable con frecuencia diferente puede resultar en estimaciones distintas, se aplicaron técnicas de *benchmarking* para nivelar la serie mensual con la serie trimestral tanto de precios como de cantidades.

Además, en el cuarto trimestre de 2021 se incorporó al análisis la construcción de subseries para los índices de precios, cantidades y términos del intercambio. Estas subseries permiten comparar los índices de un mismo mes dentro de un período de tiempo, tal como se presenta en los gráficos 14, 15 y 16. La línea horizontal representa el promedio de cada mes, de manera que su evolución refleja el cambio en la estacionalidad y, a su vez, facilita el análisis del nivel observado (mes-año) en relación con el promedio.

En este informe se actualizó el análisis con los datos del cuarto trimestre de 2024.

Gráfico 13. Índices de precios de exportación e importación y términos del intercambio. Base 2004=100. Años 2014-2024



Fuente: INDEC, Dirección Nacional de Estadísticas del Sector Externo y Cuentas Internacionales.

La serie mensual de precios de las exportaciones del período enero de 2014-diciembre de 2024 registró un nivel mínimo en mayo de 2020, y un máximo en mayo de 2022 (gráfico 13). Desde ese máximo, la serie mensual descendió con variaciones interanuales positivas hasta enero de 2023; sin embargo, desde febrero de 2023 se registran variaciones negativas que prolongan y profundizan la caída de los precios, aunque estos aún se mantienen en niveles superiores a los del período octubre de 2014-abril de 2021.

En el cuarto trimestre de 2024, la serie mensual de precios de las exportaciones mostró caídas en octubre, noviembre y diciembre, de 1,0%, 2,5% y 4,2%, respectivamente. De esta forma, los precios se redujeron 2,7% en el mencionado período de 2024.

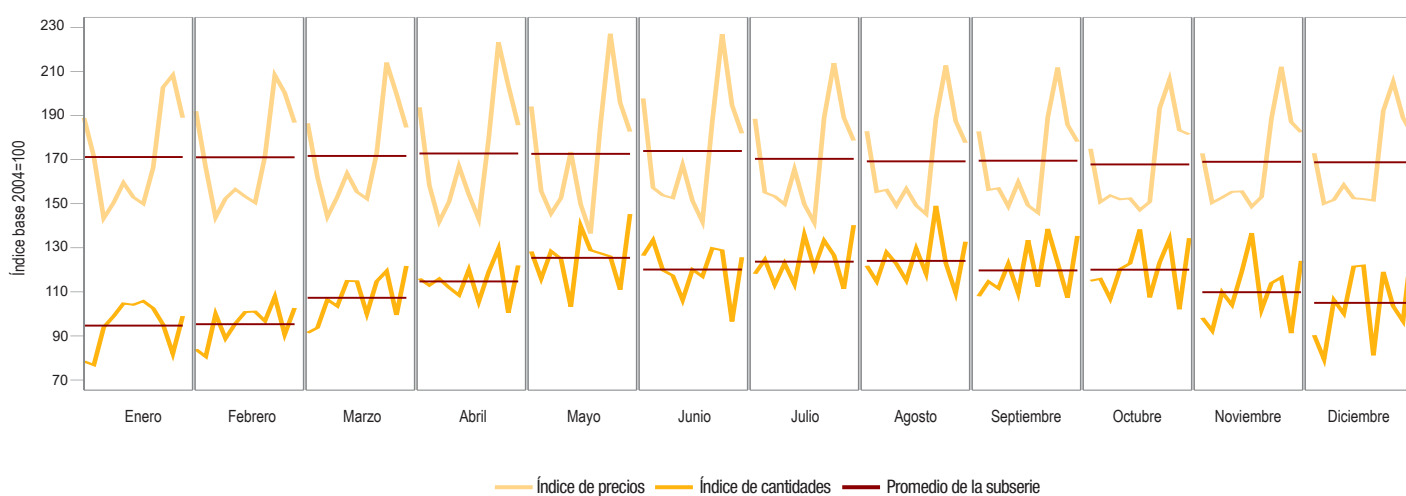
Por su parte, el índice de precios de las importaciones presentó variaciones de 0,5% en octubre, de -3,7% en noviembre, y de -7,3% en diciembre. Como correlato, el índice del cuarto trimestre de 2024 descendió 3,6% interanual.

Del análisis de las subseries definidas por el índice de los términos del intercambio, se observó una variación negativa en octubre, y variaciones positivas en noviembre y diciembre, de -1,5%, 1,3% y 3,3%, respectivamente. Como consecuencia, el índice trimestral aumentó 0,9% interanual, y quedó 3,9% por encima del promedio y 6,2% por debajo del máximo de igual trimestre del período 2014-2024.

El índice de cantidad de las exportaciones registró variaciones positivas en cada uno de los meses del cuarto trimestre: octubre, 31,6%; noviembre, 35,9%; y diciembre, 39,3%. El índice de diciembre fue un máximo para este mes del período 2014-2024. En consecuencia, el índice de cantidad del trimestre cerró con un aumento de 35,6% en la comparación interanual.

En cuanto al índice de cantidades de las importaciones, aumentó en octubre (4,7%) y diciembre (36,9%), y descendió en noviembre (-0,1%).

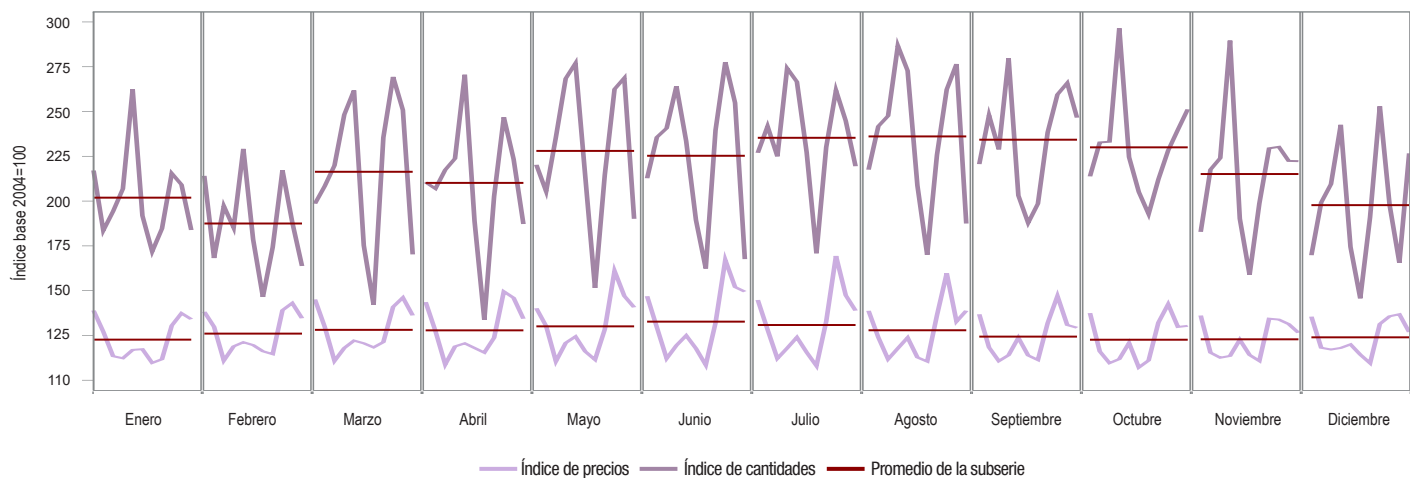
Gráfico 14. Subseries mensuales para los índices de exportaciones. Enero 2014-diciembre 2024



Período	2024		2014-2024		
	Índice de precios	Variación interanual	Promedio	Máximo	Mínimo
Enero	189,0	-9,3%	171,2	208,4 (2023)	143,4 (2016)
Febrero	186,8	-6,8%	171,1	208,3 (2022)	143,8 (2016)
Marzo	184,6	-7,6%	171,7	214,0 (2022)	144,1 (2016)
Primer trimestre	186,8	-7,9%	171,3	208,4 (2022)	143,7 (2016)
Abril	185,6	-8,8%	172,8	223,2 (2022)	141,9 (2016)
Mayo	182,7	-6,7%	172,6	227,1 (2022)	136,5 (2020)
Junio	181,9	-6,6%	173,9	226,9 (2022)	141,8 (2020)
Segundo trimestre	183,4	-7,4%	173,1	225,7 (2022)	140,5 (2020)
Julio	178,6	-5,5%	170,3	213,8 (2022)	141,5 (2020)
Agosto	177,6	-5,2%	169,2	212,7 (2022)	145,3 (2020)
Septiembre	178,1	-4,1%	169,5	211,7 (2022)	145,9 (2020)
Tercer trimestre	178,1	-5,0%	169,7	212,7 (2022)	144,2 (2020)
Octubre	181,4	-1,0%	167,8	206,3 (2022)	147,1 (2019)
Noviembre	182,4	-2,5%	169,0	212,1 (2022)	148,7 (2019)
Diciembre	181,0	-4,2%	168,8	205,3 (2022)	150,0 (2015)
Cuarto trimestre	181,6	-2,7%	168,6	207,9 (2022)	149,3 (2019)

Período	2024		2014-2024		
	Índice de cantidades	Variación interanual	Promedio	Máximo	Mínimo
Enero	99,0	20,8%	94,7	105,8 (2020)	76,8 (2015)
Febrero	102,7	13,3%	95,3	107,8 (2022)	80,6 (2015)
Marzo	121,8	22,4%	107,3	119,5 (2022)	91,4 (2014)
Primer trimestre	107,8	18,9%	99,1	107,8 (2024)	83,7 (2015)
Abril	122,0	21,4%	114,7	129,7 (2022)	100,5 (2023)
Mayo	145,3	30,9%	125,4	145,3 (2024)	103,3 (2018)
Junio	125,7	30,2%	120,1	133,5 (2019)	96,6 (2023)
Segundo trimestre	131,0	27,6%	120,1	131,0 (2024)	102,7 (2023)
Julio	140,3	26,0%	123,7	140,3 (2024)	111,3 (2023)
Agosto	132,8	21,3%	124,1	149,0 (2021)	109,5 (2023)
Septiembre	135,4	26,0%	119,7	138,6 (2021)	107,4 (2023)
Tercer trimestre	136,1	24,4%	122,5	140,3 (2021)	109,4 (2023)
Octubre	134,4	31,6%	120,1	138,3 (2019)	102,1 (2023)
Noviembre	124,1	35,9%	109,8	136,7 (2019)	91,3 (2023)
Diciembre	134,9	39,3%	105,0	134,9 (2024)	79,4 (2015)
Cuarto trimestre	131,1	35,6%	111,7	132,9 (2019)	95,9 (2015)

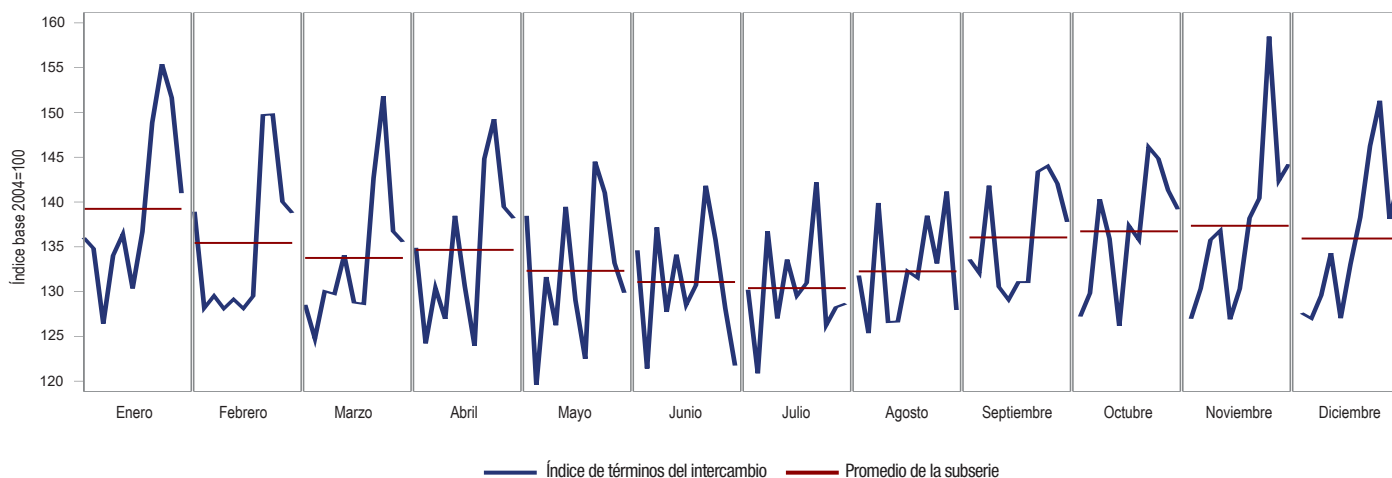
Gráfico 15. Subseries mensuales para los índices de importaciones. Enero 2014-diciembre 2024



Período	2024		2014-2024		
	Índice de precios	Variación interanual	Promedio	Máximo	Mínimo
Enero	134,0	-2,5%	122,7	138,9 (2014)	109,7 (2020)
Febrero	134,6	-5,9%	126,0	143,1 (2023)	111,0 (2016)
Marzo	136,2	-6,8%	128,1	146,1 (2023)	110,8 (2016)
Primer trimestre	134,9	-5,1%	125,6	142,2 (2023)	111,7 (2016)
Abril	134,3	-8,0%	128,1	149,5 (2022)	108,8 (2016)
Mayo	140,7	-4,3%	127,8	161,0 (2022)	110,5 (2016)
Junio	149,4	-1,7%	132,7	167,1 (2022)	108,5 (2020)
Segundo trimestre	141,5	-4,6%	130,2	159,2 (2022)	110,5 (2016)
Julio	138,8	-5,8%	130,8	169,4 (2022)	108,0 (2020)
Agosto	138,8	4,5%	127,9	159,7 (2022)	110,5 (2020)
Septiembre	129,3	-1,2%	124,3	147,0 (2022)	110,7 (2016)
Tercer trimestre	135,7	-1,0%	127,7	158,7 (2022)	109,9 (2020)
Octubre	130,4	0,5%	122,6	142,4 (2022)	107,1 (2019)
Noviembre	126,5	-3,7%	122,8	136,1 (2014)	110,8 (2020)
Diciembre	126,9	-7,3%	123,9	136,8 (2023)	109,5 (2020)
Cuarto trimestre	127,9	-3,6%	123,1	137,3 (2022)	110,4 (2020)

Período	2024		2014-2024		
	Índice de cantidades	Variación interanual	Promedio	Máximo	Mínimo
Enero	134,0	-12,1%	201,9	262,4 (2018)	171,8 (2020)
Febrero	134,6	-13,0%	187,5	229,1 (2018)	146,5 (2020)
Marzo	136,2	-32,1%	216,4	269,3 (2022)	142,2 (2020)
Primer trimestre	172,6	-20,1%	201,9	251,1 (2018)	153,5 (2020)
Abril	134,3	-16,2%	210,2	270,5 (2018)	133,7 (2020)
Mayo	140,7	-29,3%	228,0	276,9 (2018)	151,5 (2020)
Junio	149,4	-34,2%	225,3	277,6 (2022)	162,4 (2020)
Segundo trimestre	181,6	-27,1%	221,1	262,3 (2022)	149,2 (2020)
Julio	138,8	-10,3%	235,3	274,2 (2017)	170,9 (2020)
Agosto	138,8	-32,2%	236,1	286,7 (2017)	170,0 (2020)
Septiembre	129,3	-7,3%	234,3	279,7 (2017)	187,8 (2019)
Tercer trimestre	217,8	-17,0%	235,2	280,2 (2017)	179,8 (2020)
Octubre	130,4	4,7%	230,0	296,4 (2017)	192,7 (2020)
Noviembre	126,5	-0,1%	215,1	289,6 (2017)	158,9 (2019)
Diciembre	126,9	36,9%	197,7	252,9 (2021)	145,7 (2019)
Cuarto trimestre	233,4	11,5%	214,3	276,2 (2017)	169,9 (2019)

Gráfico 16. Subseries mensuales para el índice de términos del intercambio. Enero 2014-diciembre 2024



Periodo	2024		2014-2024		
	Índice de términos del intercambio	Variación interanual	Promedio	Máximo	Mínimo
Enero	141,0	-7,0%	139,2	155,4 (2022)	126,4 (2016)
Febrero	138,8	-0,9%	135,4	149,8 (2022)	128,1 (2017)
Marzo	135,5	-0,9%	133,8	151,8 (2022)	124,8 (2015)
Primer trimestre	138,4	-2,9%	136,1	152,3 (2022)	128,6 (2016)
Abril	138,2	-0,9%	134,7	149,3 (2022)	124,0 (2020)
Mayo	129,9	-2,5%	132,3	144,5 (2021)	119,6 (2015)
Junio	121,7	-5,0%	131,1	141,8 (2021)	121,4 (2015)
Segundo trimestre	129,6	-3,0%	132,7	143,8 (2021)	121,7 (2015)
Julio	128,7	0,3%	130,4	142,2 (2021)	120,9 (2015)
Agosto	127,9	-9,4%	132,3	141,2 (2023)	125,4 (2015)
Septiembre	137,8	-3,0%	136,0	144,0 (2022)	129,1 (2018)
Tercer trimestre	131,3	-4,1%	132,8	141,3 (2021)	126,0 (2015)
Octubre	139,2	-1,5%	136,7	146,1 (2021)	126,2 (2018)
Noviembre	144,2	1,3%	137,3	158,5 (2022)	126,9 (2018)
Diciembre	142,7	3,3%	135,9	151,3 (2022)	127,0 (2015)
Cuarto trimestre	142,0	0,9%	136,6	151,4 (2022)	126,8 (2018)