



## Índices de precios

Vol. 10, n° 4

---

# Índices de precios y cantidades del comercio exterior. Bienes

Cuarto trimestre de 2025

## Informes técnicos. Vol. 10, n° 25

ISSN 2545-6636

## Índices de precios. Vol. 10, n° 4

ISSN 2545-6725

# Índices de precios y cantidades del comercio exterior. Bienes

Cuarto trimestre de 2025

Instituto Nacional de Estadística y Censos

**Dirección Técnica:** Pedro Ignacio Lines

**Dirección General de Difusión y Comunicación:** María Silvina Viazzi

**Coordinación de Producción Gráfica y Editorial:** Marcelo Costanzo

Este informe técnico fue producido por los equipos de trabajo de:

**Dirección Nacional de Estadísticas del Sector Externo y**

**Cuentas Internacionales**

Cristian Martín Poveda

**Dirección de Estadísticas del Comercio Exterior**

María Inés Dalton



Esta publicación utiliza una licencia Creative Commons.  
Se permite su reproducción con atribución de la fuente.

Buenos Aires, febrero de 2026

### Signos convencionales:

\* Dato provisorio

e Dato estimado por extrapolación, proyección

i Dato estimado por imputación

u Dato de calidad inferior al estándar

- Cero absoluto

. Dato no registrado

... Dato no disponible a la fecha de presentación de los resultados

/// Dato que no corresponde presentar

s Dato confidencial por aplicación de las reglas del secreto estadístico

### Publicaciones del INDEC

Las publicaciones editadas por el Instituto Nacional de Estadística y Censos pueden ser consultadas en [www.indec.gov.ar](http://www.indec.gov.ar) y en el Centro Estadístico de Servicios, ubicado en Av. Presidente Julio A. Roca 609 C1067ABB, Ciudad Autónoma de Buenos Aires, Argentina. El horario de atención al público es de 9:30 a 16:00.

También pueden solicitarse al teléfono (54-11) 5031-4632

Correo electrónico: [ces@indec.gov.ar](mailto:ces@indec.gov.ar)

Sitio web: [www.indec.gov.ar](http://www.indec.gov.ar)

X: [@INDECArentina](https://twitter.com/INDECArentina)

Facebook: [/INDECArentina](https://www.facebook.com/INDECArentina)

Instagram: [@indecargentina](https://www.instagram.com/indecargentina)

Spotify: [/INDECArentina](https://open.spotify.com/track/INDECArentina)

Calendario anual anticipado de informes:

<http://www.indec.gov.ar/indec/web/Calendario-Fecha-0>

## Índice

Pág

Resumen ejecutivo del cuarto trimestre de 2025 .....	3
1. Síntesis de los resultados.....	8
2. Análisis de los índices de precios y cantidades por grandes rubros y usos económicos. Cuarto trimestre de 2025 .....	10
2.a Exportación.....	10
2.b Importación .....	13
3. Análisis de los índices de precios y cantidades por grandes rubros y usos económicos. Año 2025 .....	16
3.a Exportación.....	17
3.b Importación .....	18
4. Efecto de los términos del intercambio.....	20
5. Apéndice estadístico.....	23
5.a Índices de precios y cantidades por grandes rubros de exportación, base 2004=100 .....	23
5.b Índices de precios y cantidades por usos económicos de las importaciones, base 2004=100 .....	24
5.c Rubros seleccionados de exportación .....	25
5.d Exportación e importación por grandes rubros y usos económicos.....	27
6. Nota metodológica .....	29
7. Anexo .....	30

## Enlaces

Las series mensuales de los Índices de precios y cantidades de comercio exterior (Base 2004=100) se encuentran en:

<https://www.indec.gov.ar/indec/web/Nivel4-Tema-3-2-41>

Para más detalle se puede acceder al Sistema de Consulta de Comercio Exterior de Bienes: <https://comex.indec.gov.ar/#/search>

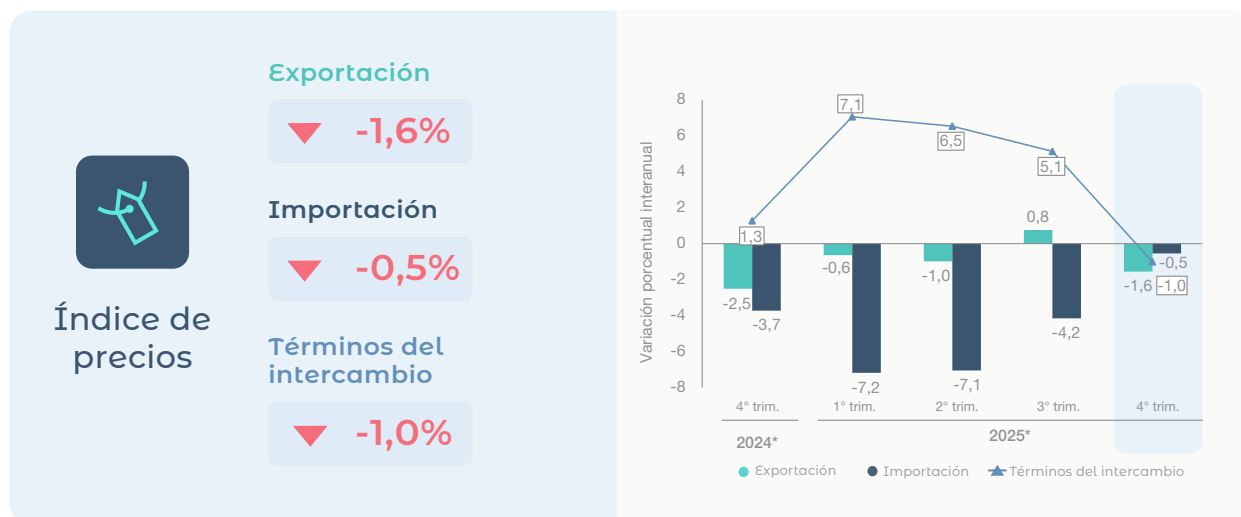
Se puede consultar la versión interactiva de los índices de precios y de cantidades de comercio exterior, según frecuencia mensual en: [https://www.indec.gov.ar/ftp/ica\\_digital/ica\\_d\\_01\\_26ABE4F7373E/](https://www.indec.gov.ar/ftp/ica_digital/ica_d_01_26ABE4F7373E/)



## Índices de precios y cantidades del comercio exterior. Bienes

Resumen ejecutivo. Cuarto trimestre de 2025

### Variaciones porcentuales interanuales

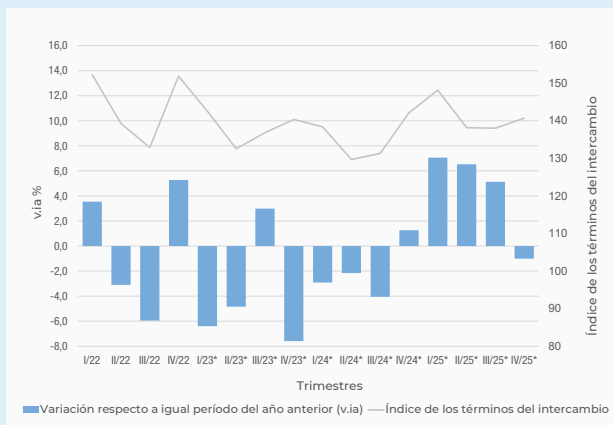


**Fuente:** INDEC, Dirección Nacional de Estadísticas del Sector Externo y Cuentas Internacionales.

## Cuarto trimestre de 2025

### Índice de los términos del intercambio

Índice de los términos del intercambio,  
base 2004=100



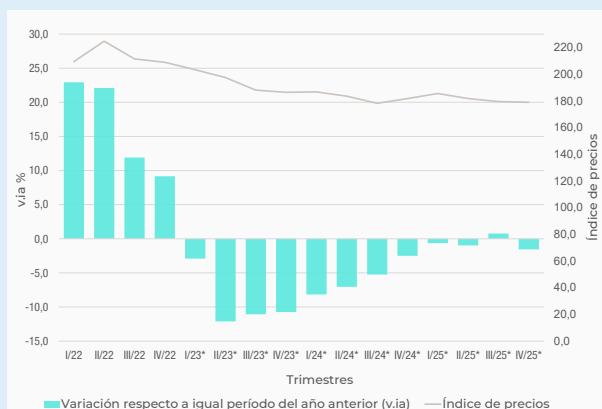
En el cuarto trimestre de 2025, el índice de los términos del intercambio cayó **1,0%** interanual, mientras que en el conjunto del año aumentó **4,0%** respecto de 2024, como consecuencia de que los precios de las importaciones disminuyeron más que los de las exportaciones.

### Exportaciones

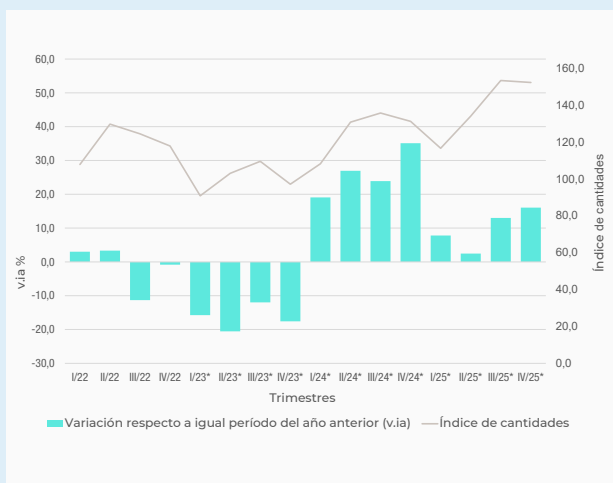
Índice de precios de las exportaciones,  
base 2004=100

En el cuarto trimestre de 2025, las exportaciones registraron una caída interanual de **1,6%** en los precios, como resultado de las bajas observadas en octubre, noviembre y diciembre, de **0,9%**, **3,2%** y **0,5%**, respectivamente.

En 2025, el índice de precios descendió **0,6%**.



Índices de cantidades de las exportaciones,  
base 2004=100



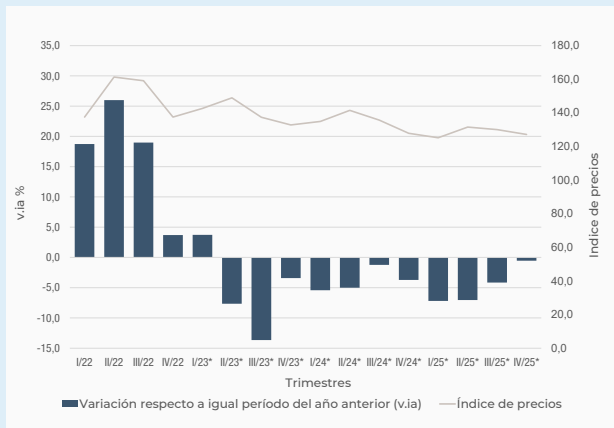
El índice de cantidades exportadas aumentó **16,1%**, impulsado por las subas de **14,2%** en octubre, **28,7%** en noviembre y **6,2%** en diciembre.

En 2025, el índice de cantidades exportadas se incrementó **10,0%** respecto de 2024.

## Cuarto trimestre de 2025

### Importaciones

Índice de precios de las importaciones,  
base 2004=100



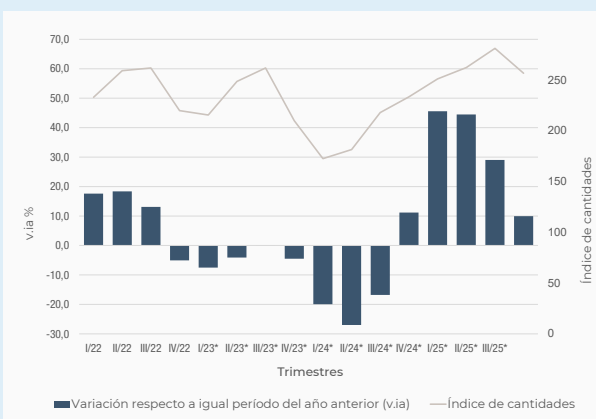
El índice de precios de las importaciones registró una disminución interanual de **0,5%**, acumulando once trimestres consecutivos de caídas.

Durante 2025, el índice de precios de las importaciones descendió **4,5%**.

Las cantidades importadas crecieron **10,0%**, impulsadas por aumentos en todos los usos, con excepción de PyA.

En 2025, el volumen importado aumentó **30,5%** en relación con 2024.

Índice de cantidades de las importaciones,  
base 2004=100

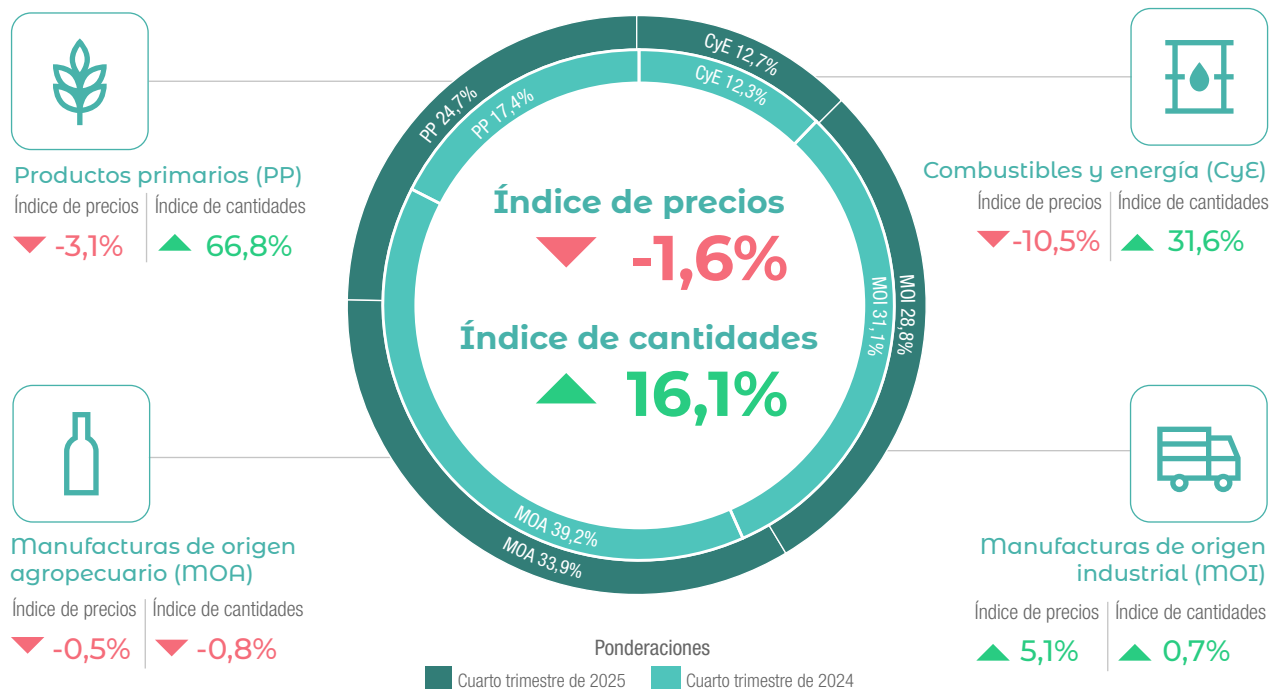


Fuente: INDEC, Dirección Nacional de Estadísticas del Sector Externo y Cuentas Internacionales.

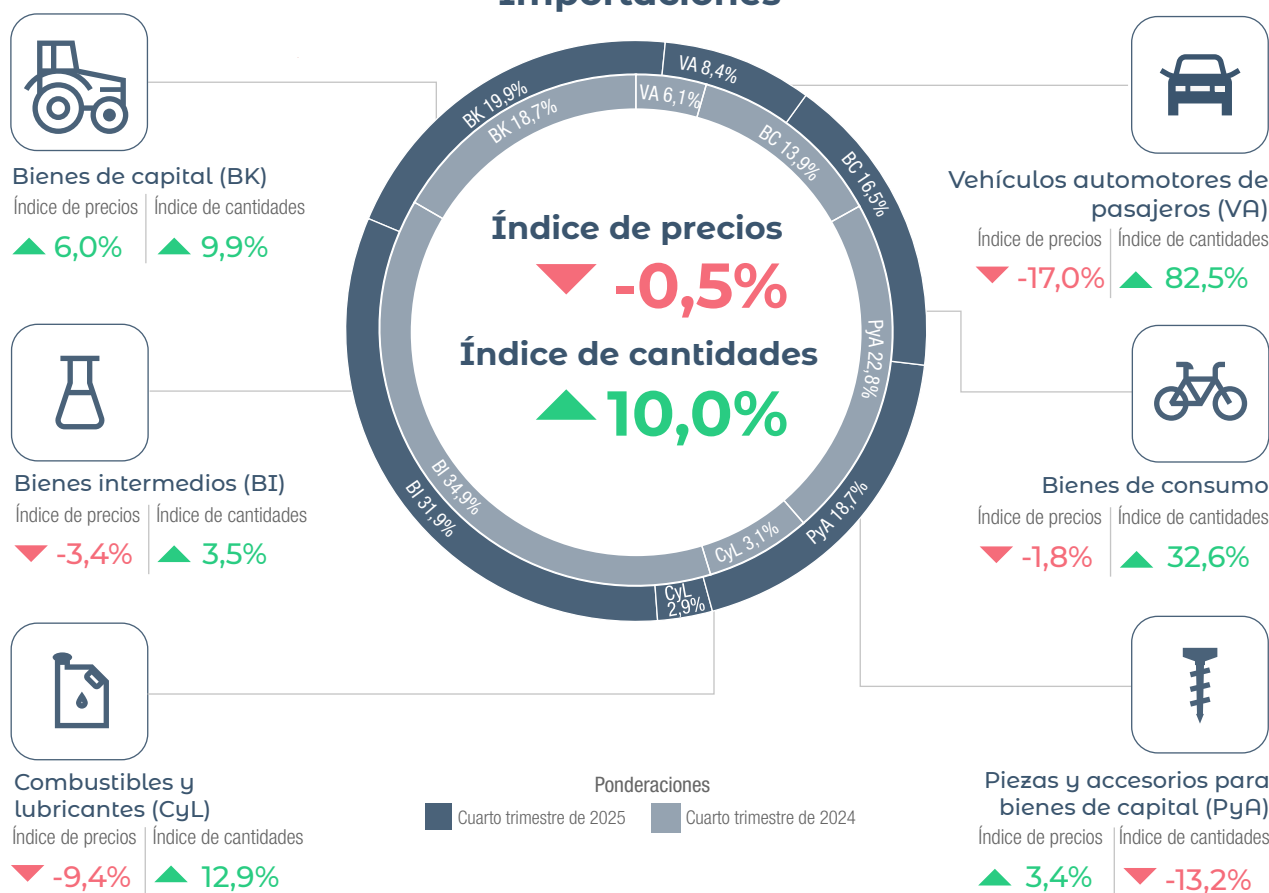
## Cuarto trimestre de 2025

▲ ▼ Variación porcentual respecto a igual período del año anterior

### Exportaciones



### Importaciones



**Índice de los términos del intercambio** ▼ -1,0%

**I. Variaciones porcentuales respecto a igual período del año anterior de los índices de precios, cantidades y valor. Primer trimestre-cuarto trimestre y año 2025**

	Precios					Cantidades					Valor				
	1º trim.	2º trim.	3º trim.	4º trim.	Año	1º trim.	2º trim.	3º trim.	4º trim.	Año	1º trim.	2º trim.	3º trim.	4º trim.	Año
	Variación porcentual														
Exportación															
Nivel general	-0,6	-1,0	0,8	-1,6	-0,6	7,8	2,5	13,0	16,1	10,0	7,1	1,4	13,9	14,2	9,3
Productos primarios (PP)	-7,7	-1,0	2,1	-3,1	-3,1	5,0	4,5	32,5	66,8	25,0	-3,1	3,5	35,3	61,7	21,2
Manufacturas de origen agropecuario (MOA)	-2,0	-1,5	-0,4	-0,5	-1,0	7,9	-2,7	11,9	-0,8	3,8	5,7	-4,2	11,5	-1,3	2,7
Manufacturas de origen industrial (MOI)	10,5	6,3	6,6	5,1	6,9	3,4	0,3	-6,3	0,7	-0,8	14,2	6,6	-0,1	5,8	6,0
Combustibles y energía (CyE)	-6,2	-16,7	-11,0	-10,5	-11,2	26,4	24,5	30,9	31,6	28,5	18,6	3,7	16,5	17,8	14,1
Importación															
Nivel general	-7,2	-7,1	-4,2	-0,5	-4,5	45,6	44,5	29,0	10,0	30,5	35,1	34,3	23,7	9,4	24,7
Bienes de capital (BK)	-0,2	4,0	6,7	6,0	4,3	68,4	72,9	46,9	9,9	45,1	68,0	79,9	56,8	16,4	51,3
Bienes intermedios (BI)	-3,9	-4,4	-5,2	-3,4	-4,2	14,4	14,6	8,7	3,5	10,1	9,9	9,6	3,1	0,0	5,5
Combustibles y lubricantes (CyL)	-9,1	-16,8	-18,9	-9,4	-15,7	20,6	-22,8	-0,1	12,9	-2,6	9,7	-35,8	-19,0	2,4	-18,0
Piezas y accesorios para bienes de capital (PyA)	-12,1	-6,8	-0,5	3,4	-3,9	53,1	40,8	10,2	-13,2	18,9	34,7	31,2	9,6	-10,2	14,3
Bienes de consumo (BC)	1,6	4,2	-1,0	-1,8	0,5	63,4	73,5	53,6	32,6	53,3	66,0	80,9	52,1	30,2	54,0
Vehículos automotores de pasajeros (VA)	3,3	-2,1	-3,5	-17,0	-5,9	70,9	206,9	117,9	82,5	110,0	76,6	200,3	110,3	51,5	97,6

Fuente: INDEC, Dirección Nacional de Estadísticas del Sector Externo y Cuentas Internacionales.

**II. Precios unitarios de productos seleccionados de exportación. Primer trimestre 2023-cuarto trimestre 2025**

Productos seleccionados	2023*				2024*				2025*			
	Trimestre				Trimestre				Trimestre			
	1°	2°	3°	4°	1°	2°	3°	4°	1°	2°	3°	4°
Dólares por tonelada												
Trigo, excluido duro, excluido para siembra	352	362	351	346	337	284	258	227	230	241	232	216
Maíz, excluido para siembra, en grano	299	282	234	240	212	208	196	200	215	214	194	206
Cebada, excluida para siembra	356	324	272	286	237	239	244	235	222	237	233	228
Porotos de soja, excluido para siembra	746	550	550	536	496	441	418	428	402	392	398	399
Maní	1.327	1.379	1.291	1.673	1.761	1.675	1.608	1.582	1.570	1.424	1.279	1.162
Carne bovina deshuesada, refrigerada	7.919	9.282	8.386	8.041	8.008	8.956	8.472	9.050	9.507	11.099	11.148	11.993
Carne bovina deshuesada, congelada	4.042	4.183	3.786	3.566	3.645	3.753	3.802	3.988	4.929	5.167	5.620	5.785
Preparaciones y conservas de carne bovina	1.359	1.757	1.849	1.824	1.880	2.070	2.018	2.025	2.074	2.289	2.692	2.734
Filetes de merluza congelados	3.262	3.195	3.180	3.284	3.316	3.236	3.084	3.130	3.154	3.188	3.294	3.252
Harina de trigo	516	487	482	401	377	382	403	368	350	360	351	333
Aceite de soja, en bruto incluso desgomado	1.205	1.051	994	942	853	877	917	1.033	1.015	998	1.021	1.047
Aceite de girasol, en bruto	1.342	1.051	874	863	839	851	895	1.056	1.084	1.080	1.108	1.154
Harina y pellets de la extracción de aceite de soja	506	497	482	486	428	402	380	353	325	316	300	295
Cueros y pieles bovinos o equinos curtidos o crust	3.768	3.817	3.734	3.629	3.574	3.824	3.934	3.727	3.828	3.886	3.792	3.610
Biodiésel	1.490	1.290	1.107	1.036	-	988	1.009	1.092	1.091	-	1.181	1.204
Aceites crudos de petróleo	548	546	592	586	566	613	579	521	532	478	508	457
Naftas excluidas para petroquímica	663	620	685	587	621	697	611	573	594	532	541	514
Propano licuado	486	411	417	410	491	463	450	481	514	469	425	372
Butanos licuados	545	415	424	448	501	445	465	535	519	458	435	402
Fueloil	584	546	523	550	547	556	484	480	488	409	435	417

Fuente: INDEC, Dirección Nacional de Estadísticas del Sector Externo y Cuentas Internacionales.



## Índices de precios y cantidades del comercio exterior. Bienes

Cuarto trimestre de 2025

### 1. Síntesis de los resultados

En el cuarto trimestre de 2025, el índice de precios de las exportaciones disminuyó 1,6% interanual y el de las importaciones, 0,5%. Esta dinámica de caídas interanuales se observa, en general, desde comienzos de 2023 en la mayoría de los trimestres.

Como resultado de la evolución relativa de los precios, el índice de los términos del intercambio descendió 1,0% respecto del cuarto trimestre de 2024.

El índice de cantidades de las exportaciones aumentó 16,1% interanual y alcanzó los valores más elevados del período 2015–2025, manteniendo la tendencia creciente iniciada en 2024. El índice de cantidades de las importaciones registró un incremento interanual de 10,0%, con una desaceleración respecto de los trimestres previos del año, asociada a la disminución observada en octubre y noviembre.

En términos de valor, las exportaciones crecieron 14,2% interanual y las importaciones, 9,4%.

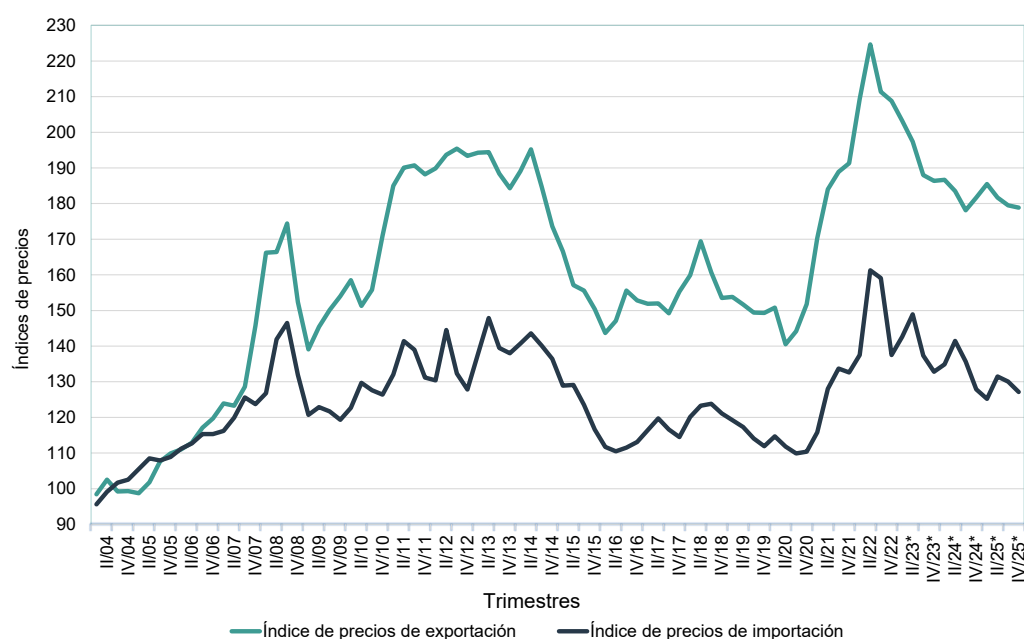
**Cuadro 1. Índices de valor, precios, cantidades y términos del intercambio, base 2004=100. Variación porcentual. Cuarto trimestre de 2025 respecto al cuarto trimestre de 2024**

	4º trimestre		Variación respecto al cuarto trimestre de 2024*
	2025*	2024*	
	Índices		%
<b>Índices de precios</b>			
Exportación	178,9	181,7	-1,6
Importación	127,1	127,9	-0,5
<b>Índices de los términos del intercambio</b>	140,7	142,1	-1,0
<b>Índices de cantidades</b>			
Exportación	152,3	131,2	16,1
Importación	256,5	233,3	10,0
<b>Índices de valor</b>			
Exportación	272,4	238,4	14,2
Importación	326,2	298,3	9,4

**Fuente:** INDEC, Dirección Nacional de Estadísticas del Sector Externo y Cuentas Internacionales.



**Gráfico 1. Índices de precios de exportación e importación, base 2004=100, por trimestres. Primer trimestre 2004-cuarto trimestre 2025**



**Nota:** el cuadro con las series históricas de los índices de precios de las exportaciones e importaciones se encuentra disponible en [www.indec.gov.ar/ftp/cuadros/economia/sh\\_indices\\_comext\\_04.xls](http://www.indec.gov.ar/ftp/cuadros/economia/sh_indices_comext_04.xls)

**Fuente:** INDEC, Dirección Nacional de Estadísticas del Sector Externo y Cuentas Internacionales.

**Cuadro 2. Índices de valor, precios, cantidades y términos del intercambio, base 2004=100. Variación porcentual con respecto a igual período del año anterior**

Período		Exportación					Importación						Términos del intercambio	Var. %	
		Valor	Var. %	Precios	Var. %	Cantidades	Var. %	Valor	Var. %	Precios	Var. %	Cantidades			Var. %
Año															
2022		256,5	13,8	213,9	16,1	119,9	-1,9	364,2	29,4	149,6	16,9	243,4	10,7	142,9	-0,7
2023*		193,7	-24,5	193,5	-9,5	100,1	-16,6	328,9	-9,7	140,6	-6,0	233,9	-3,9	137,6	-3,7
2024*		230,5	19,0	182,3	-5,8	126,5	26,3	270,8	-17,7	134,5	-4,3	201,3	-14,0	135,5	-1,5
2025*		251,8	9,3	181,1	-0,6	139,1	10,0	337,7	24,7	128,5	-4,5	262,7	30,5	140,9	4,0
Trimestre															
2022	1º	225,8	26,7	209,4	22,9	107,8	3,0	320,3	39,6	137,5	18,7	233,0	17,6	152,3	3,5
	2º	291,3	26,1	224,6	22,1	129,7	3,3	417,9	49,1	161,3	26,0	259,1	18,4	139,3	-3,1
	3º	263,0	-0,8	211,4	11,9	124,4	-11,3	416,4	34,6	159,1	19,0	261,7	13,1	132,9	-6,0
	4º	246,1	8,3	208,8	9,2	117,8	-0,8	302,2	-1,6	137,5	3,7	219,8	-5,1	151,9	5,3
2023*	1º	184,7	-18,2	203,3	-2,9	90,8	-15,8	307,3	-4,1	142,6	3,7	215,5	-7,5	142,5	-6,4
	2º	203,4	-30,2	197,4	-12,1	103,0	-20,5	370,1	-11,4	148,9	-7,7	248,5	-4,1	132,6	-4,8
	3º	205,9	-21,7	188,0	-11,1	109,5	-12,0	359,6	-13,6	137,4	-13,6	261,8	0,0	136,8	3,0
	4º	181,0	-26,4	186,4	-10,8	97,1	-17,6	278,7	-7,8	132,8	-3,4	209,9	-4,5	140,3	-7,6
2024*	1º	201,9	9,3	186,7	-8,2	108,2	19,1	232,6	-24,3	134,9	-5,4	172,5	-20,0	138,4	-2,9
	2º	240,0	18,0	183,5	-7,0	130,8	26,9	256,7	-30,6	141,5	-5,0	181,4	-27,0	129,7	-2,2
	3º	241,7	17,4	178,1	-5,2	135,7	23,9	295,5	-17,8	135,7	-1,2	217,8	-16,8	131,3	-4,1
	4º	238,4	31,7	181,7	-2,5	131,2	35,1	298,3	7,0	127,9	-3,7	233,3	11,2	142,1	1,3
2025*	1º	216,3	7,1	185,5	-0,6	116,6	7,8	314,3	35,1	125,2	-7,2	251,1	45,6	148,2	7,1
	2º	243,5	1,4	181,7	-1,0	134,0	2,5	344,7	34,3	131,5	-7,1	262,2	44,5	138,2	6,5
	3º	275,2	13,9	179,5	0,8	153,4	13,0	365,5	23,7	130,0	-4,2	281,1	29,0	138,0	5,1
	4º	272,4	14,2	178,9	-1,6	152,3	16,1	326,2	9,4	127,1	-0,5	256,5	10,0	140,7	-1,0

**Fuente:** INDEC, Dirección Nacional de Estadísticas del Sector Externo y Cuentas Internacionales.

## 2. Análisis de los índices de precios y cantidades por grandes rubros y usos económicos. Cuarto trimestre de 2025

### 2.a Exportación

#### Precios

En el cuarto trimestre de 2025, el índice de precios de las exportaciones disminuyó 1,6% con respecto a igual trimestre del año anterior. Por grandes rubros, los precios de los combustibles y energía cayeron 10,5%, los productos primarios 3,1% y las manufacturas de origen agropecuario 0,5%, mientras que las manufacturas de origen industrial aumentaron 5,1%. El índice, calculado con la fórmula de Paasche con base 2004=100, registró un aumento de 7,3 puntos porcentuales (p.p.) en la ponderación de los PP, mientras que las MOA y MOI redujeron su participación en 5,3 y 2,3 p.p., respectivamente.

Los precios de los PP disminuyeron principalmente por la caída de 21,7% en semillas y frutos oleaginosos y de 4,0% en cereales, ambos subrubros de elevada ponderación en el índice. Estas bajas fueron parcialmente compensadas por aumentos en pescados y mariscos sin elaborar, con una suba de 14,2%; minerales metalíferos, escorias y cenizas, 71,4%; hortalizas y legumbres sin elaborar, 0,8%; y frutas frescas, 35,8%. Entre los principales productos se destacaron bajas en porotos de soja (6,8%), maní (26,5%), girasol, (18,6%), trigo (4,8%) cebada (3,0%) y arroz (28,5%) y subas en mariscos (15,8%), minerales de plata y sus concentrados (72,1%), ajos (3,4%), peras (47,5%), manzanas (12,5%) y cítricos (72,8%).

Las MOA registraron un descenso de 0,5%, explicado por la caída de 16,6% en residuos y desperdicios de la industria alimentaria; 3,0% en bebidas y líquidos alcohólicos; 10,4% en productos de molinería; y 2,9% en pieles y cueros; parcialmente compensadas por aumentos de 1,9% en grasas y aceites; carnes y preparados, 38,5%; productos lácteos, 0,2%; y preparados de legumbres y hortalizas, 1,0%. A nivel de producto se registraron bajas en harina y pellets de soja (16,4%), vino de uva (6,6%) y harina de trigo, (9,5%) y subas en aceite de soja (1,4%), aceite de girasol (9,3%), carne bovina deshuesada refrigerada o congelada (38,9%), leches preparadas (6,4%), jugos de frutas y hortalizas (8,8%) y aceitunas (21,8%).

Los precios de las MOI aumentaron 5,1%, con subas destacadas de 15,5% en productos químicos y conexos; piedras y metales preciosos y sus manufacturas y monedas, 55,9%; y material de transporte terrestre, 0,8%; mientras que los metales comunes y materias plásticas registraron caídas de 3,6% y 13,0%, respectivamente. Entre los principales productos se registraron incrementos en piedras y metales preciosos (55,9%), productos farmacéuticos (29,8%), productos químicos diversos (18,7%), aluminio (3,0%) y vehículos automóviles (0,8%), y descensos en aceros especiales (12,4%), tubos y caños de hierro y acero (24,1%), papel y cartón y sus manufacturas (1,2%) y plomo (4,6%).

Por su parte, los precios de CyE descendieron 10,5%, como resultado de las caídas de 12,3% en petróleo crudo; carburantes, 9,1%; gas de petróleo y otros hidrocarburos gaseosos, 16,8%; y grasas y aceites lubricantes, 0,1%.

#### Cantidades

En el cuarto trimestre de 2025, el índice de cantidades de las exportaciones aumentó 16,1% interanual. Por grandes rubros, subieron los PP, 66,8%; los CyE, 31,6%; y las MOI, 0,7%; mientras que las MOA bajaron 0,8%.

El crecimiento de los PP se explicó principalmente por las semillas y frutos oleaginosos, que crecieron 512,2%, y por aumentos en cereales de 11,7%, hortalizas y legumbres, 46,9%; y pescados y mariscos, 5,9%. Descendieron los minerales metalíferos, 14,6%; y las frutas frescas, 36,4%. Entre los productos más destacados, aumentaron la soja, 1.729,8%; el girasol, 361,2%; el trigo, 142,6%; y el arroz, 108,3%; y disminuyeron el maíz, 36,2%; las peras, 40,3%; y frutas de carozo, 44,8%.

En las MOA, las cantidades exportadas disminuyeron principalmente en grasas y aceites y en residuos y desperdicios de las industrias alimentarias, con caídas de 1,0% y 0,5% respectivamente, debido a menores despachos de aceite de soja (5,6%) y harina y pellets de soja (3,7%), aunque se compensó parcialmente debido a aumentos en aceite de maní (6,6%), aceite de oliva (15,5%) y aceite de girasol (17,1%). También se registraron descensos en carnes y preparados, 3,3% (carne bovina 0,4%); preparados de legumbres y hortalizas, 10,2% (jugos de frutas, 16,8% y aceitunas, 46,1%); bebidas y vinagres, 6,2% (vino de uva, 4,7%); productos de molinería, 5,1%; y pieles y cueros, 14,8%. El único subrubro que mostró un crecimiento fue productos lácteos, con una suba de 24,0%, impulsado por leche preparada (36,2%) y manteca (31,4%).

Las cantidades exportadas de las MOI aumentaron 0,7%, impulsadas por productos químicos y conexos, con 2,5%; metales comunes y sus manufacturas, con 17,2%; máquinas y aparatos, material eléctrico, con 15,9%; y materias plásticas, con 24,9%. En contraste, disminuyeron el material de transporte terrestre, 5,2% y piedras, metales preciosos y sus manufacturas, 29,6%.

En productos químicos, subieron los productos químicos inorgánicos (41,1%), abonos y fertilizantes distintos de los primarios, (62,8%) y productos diversos de la industria química (10,7%), mientras que bajaron productos químicos orgánicos (1,5%), productos farmacéuticos (11,7%), aceites esenciales (6,1%), jabones y tensoactivos (23,8%) y productos fotográficos (27,5%). En metales comunes destacó el aumento de aluminio (28,7%) y el descenso de arrabio, fundición de hierro y acero (10,6%). En material de transporte terrestre se redujeron los despachos de vehículos automóviles (5,7%) y partes y piezas (1,4%).

En el caso de CyE, el aumento en las cantidades exportadas se explicó por mayores embarques de petróleo crudo, con 44,8%; carburantes, con 14,4%; gas de petróleo y otros hidrocarburos gaseosos, con 31,0%; y grasas y aceites lubricantes, con 7,6%.

## Valores

Como resultado de las variaciones en precios y cantidades, los valores exportados de los grandes rubros registraron incrementos interanuales de 61,7% en los PP, 17,8% en CyE y 5,8% en MOI; y las MOA descendieron 1,3%.

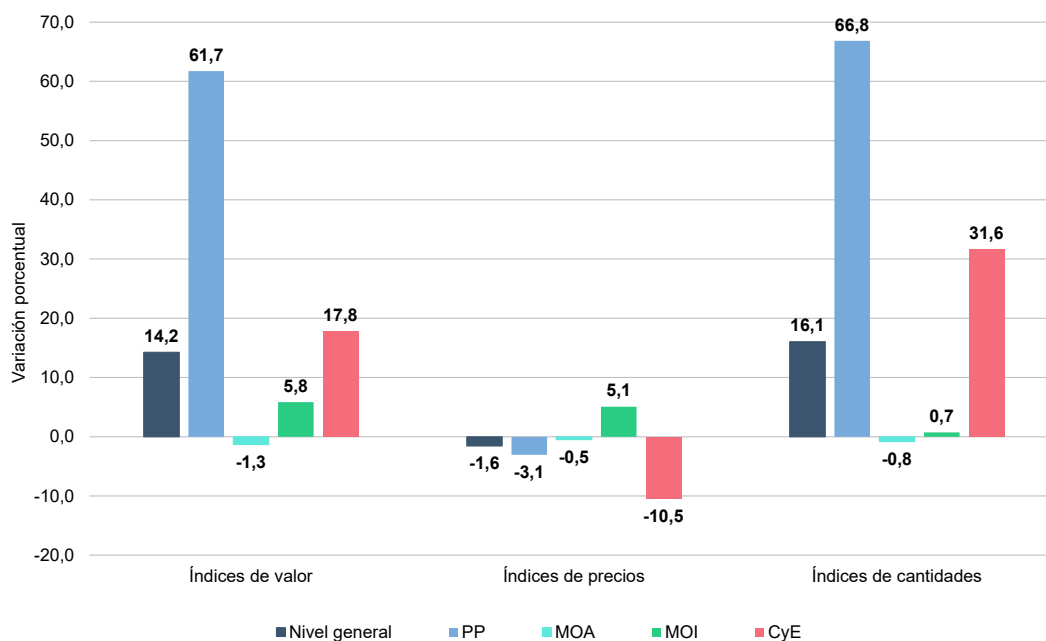
**Cuadro 3. Variaciones porcentuales y ponderaciones de los índices de valor, precios y cantidades de las exportaciones, base 2004=100, según grandes rubros y principales subrubros. Cuarto trimestre de 2025 respecto al cuarto trimestre de 2024**

Grandes rubros y subrubros	Ponderaciones <sup>(1)</sup>		Variaciones porcentuales		
	Año 2025* 4º trimestre	Año 2024* 4º trimestre	Valor	Precios	Cantidades
<b>Nivel general</b>	<b>100,0</b>	<b>100,0</b>	<b>14,2</b>	<b>-1,6</b>	<b>16,1</b>
<b>Productos primarios (PP)</b>	<b>24,7</b>	<b>17,4</b>	<b>61,7</b>	<b>-3,1</b>	<b>66,8</b>
Pescados y mariscos sin elaborar	1,7	1,6	20,9	14,2	5,9
Hortalizas y legumbres sin elaborar	0,9	0,7	48,0	0,8	46,9
Frutas frescas	0,4	0,5	-13,7	35,8	-36,4
Cereales	9,9	10,5	7,2	-4,0	11,7
Semillas y frutos oleaginosos	9,6	2,3	379,4	-21,7	512,2
Minerales metalíferos, escorias y cenizas	1,1	0,8	46,3	71,4	-14,6
<b>Manufacturas de origen agropecuario (MOA)</b>	<b>33,9</b>	<b>39,2</b>	<b>-1,3</b>	<b>-0,5</b>	<b>-0,8</b>
Carnes y sus preparados	5,4	4,6	33,9	38,5	-3,3
Productos lácteos	2,0	1,8	24,3	0,2	24,0
Productos de molinería	0,8	1,1	-15,0	-10,4	-5,1
Grasas y aceites	10,5	11,9	0,9	1,9	-1,0
Preparados de legumbres y hortalizas	1,2	1,5	-9,3	1,0	-10,2
Bebidas, líquidos alcohólicos y vinagres	0,9	1,2	-9,0	-3,0	-6,2
Residuos y desperdicios de las industrias alimentarias	9,9	13,6	-17,0	-16,6	-0,5
Pieles y cueros	0,4	0,6	-17,3	-2,9	-14,8
<b>Manufacturas de origen industrial (MOI)</b>	<b>28,8</b>	<b>31,1</b>	<b>5,8</b>	<b>5,1</b>	<b>0,7</b>
Productos químicos y conexos	6,0	5,8	18,4	15,5	2,5
Materias plásticas y sus manufacturas	1,1	1,1	8,7	-13,0	24,9
Piedras, metales preciosos y sus manufacturas; monedas	5,1	5,3	9,7	55,9	-29,6
Metales comunes y sus manufacturas	3,0	3,1	12,9	-3,6	17,2
Máquinas y aparatos; material eléctrico	1,7	1,7	16,9	0,9	15,9
Material de transporte terrestre	10,5	12,5	-4,5	0,8	-5,2
<b>Combustibles y energía (CyE)</b>	<b>12,7</b>	<b>12,3</b>	<b>17,8</b>	<b>-10,5</b>	<b>31,6</b>

<sup>(1)</sup> Debido a que se presenta una selección de subrubros, la suma de las ponderaciones puede no coincidir con el total del rubro.

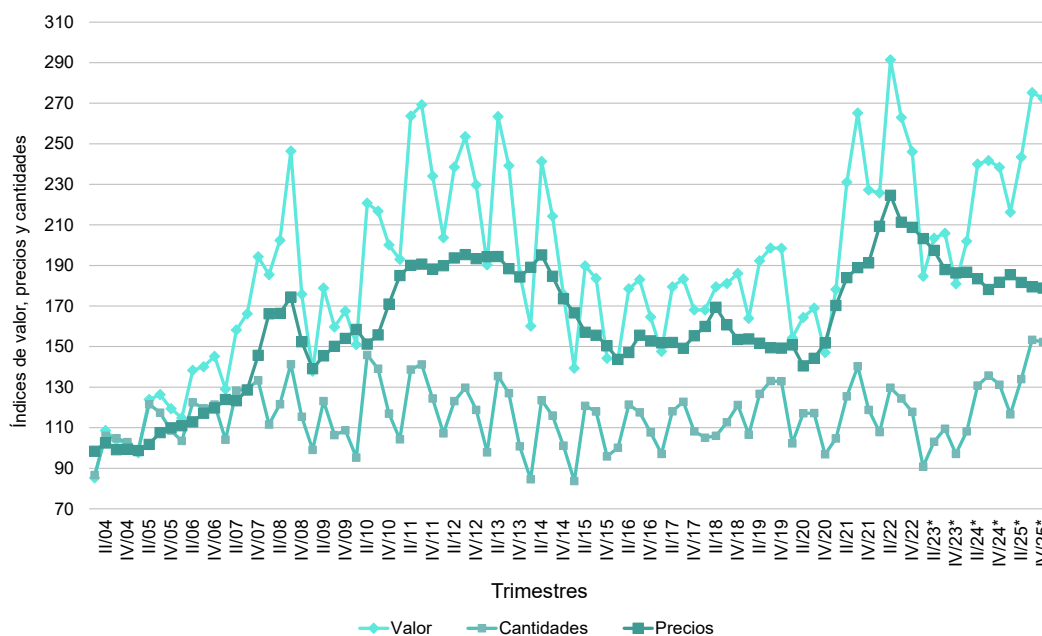
**Fuente:** INDEC, Dirección Nacional de Estadísticas del Sector Externo y Cuentas Internacionales.

**Gráfico 2.** Variaciones porcentuales de los índices de valor, precios y cantidades de las exportaciones, base 2004=100, según grandes rubros.  
Cuarto trimestre de 2025 respecto al cuarto trimestre de 2024



Fuente: INDEC, Dirección Nacional de Estadísticas del Sector Externo y Cuentas Internacionales.

**Gráfico 3.** Índices de valor, precios y cantidades de las exportaciones, base 2004=100.  
Primer trimestre 2004-cuarto trimestre 2025



**Nota:** el cuadro con las series históricas de los índices de valor, precios y cantidades de las exportaciones se encuentra disponible en [https://www.indec.gob.ar/ftp/cuadros/economia/sh\\_indicesexpgr\\_04.xls](https://www.indec.gob.ar/ftp/cuadros/economia/sh_indicesexpgr_04.xls)

Fuente: INDEC, Dirección Nacional de Estadísticas del Sector Externo y Cuentas Internacionales.

## 2.b Importación

### Precios

El índice de precios de las importaciones del cuarto trimestre de 2025 disminuyó 0,5% en comparación con el mismo período del año anterior.

Por uso económico, se registraron caídas de 17,0% en los precios de VA; 9,4% en los de CyL; 3,4% en los de BI; y 1,8% en los de BC. Por otra parte, los precios de los BK aumentaron 6,0%, y los de PyA, 3,4%.

BI fue el uso económico de mayor ponderación en el índice, ya que en el trimestre bajo análisis registró una participación de 31,9%, lo que representó una disminución de 3,0 p.p. respecto al cuarto trimestre de 2024. Incrementaron su ponderación los BK, BC y VA.

La variación de precios de los subrubros que integran los BI, ordenada según el signo de la variación y su ponderación en el índice, fue la siguiente: registraron aumentos de 1,6% los productos químicos y de 9,7% los productos vegetales y alimenticios; mientras que se observaron descensos de 5,9% en metales comunes y sus manufacturas, 13,9% en plástico y caucho, 6,5% en pasta de madera y papel, 5,2% en textiles y 9,6% en productos minerales.

### Cantidades

Las cantidades importadas aumentaron 10,0% respecto al cuarto trimestre de 2024.

El único uso económico que registró un descenso en las cantidades adquiridas fue PyA, con 13,2%. El resto de los usos aumentaron: VA, 82,5%; BC, 32,6%; CyL, 12,9%; BK, 9,9%; y BI, 3,5%.

La variación de las cantidades de los subrubros que integran los bienes intermedios, ordenada según el signo de la variación y su ponderación en el índice, fue la siguiente: registraron aumentos de 15,2% productos químicos, 12,7% metales comunes y sus manufacturas, y 17,3% pasta de madera y papel; y disminuciones de 2,9% plástico y caucho; 36,5% productos vegetales y alimenticios; 11,8% textiles; y 9,0% productos minerales.

### Valores

Por influjo de los precios y las cantidades, los valores importados aumentaron 51,5% en los VA, 30,2% en los BC, 16,4% en los BK y 2,4% en los CyL. En contraste, las importaciones de PyA descendieron 10,2%, mientras que los BI se mantuvieron sin variaciones respecto de los valores importados en el cuarto trimestre del año pasado.

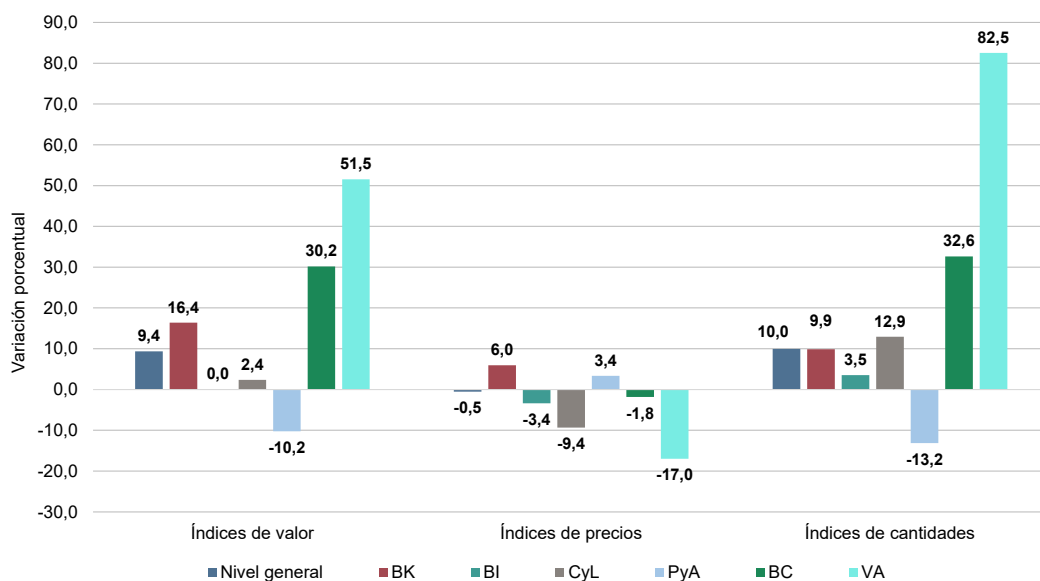
**Cuadro 4. Variaciones porcentuales y ponderaciones de los índices de valor, precios y cantidades de las importaciones, base 2004=100, según usos económicos. Cuarto trimestre de 2025 respecto al cuarto trimestre de 2024**

Usos económicos	Ponderaciones <sup>(1)</sup>		Variaciones porcentuales		
	Año 2025* 4º trimestre	Año 2024* 4º trimestre	Valor	Precios	Cantidades
<b>Nivel general</b>	<b>100,0</b>	<b>100,0</b>	<b>9,4</b>	<b>-0,5</b>	<b>10,0</b>
<b>Bienes de capital (BK)</b>	<b>19,9</b>	<b>18,7</b>	<b>16,4</b>	<b>6,0</b>	<b>9,9</b>
<b>Bienes intermedios (BI)</b>	<b>31,9</b>	<b>34,9</b>	<b>-</b>	<b>-3,4</b>	<b>3,5</b>
Productos vegetales y alimenticios	3,3	5,1	-30,3	9,7	-36,5
Productos químicos	13,9	13,0	17,0	1,6	15,2
Plástico y caucho	3,9	5,0	-16,5	-13,9	-2,9
Pasta de madera y papel	1,4	1,4	9,7	-6,5	17,3
Textiles	1,0	1,4	-16,3	-5,2	-11,8
Productos minerales	1,0	1,4	-17,8	-9,6	-9,0
Metales comunes y sus manufacturas	4,9	5,1	6,1	-5,9	12,7
<b>Combustibles y lubricantes (CyL)</b>	<b>2,9</b>	<b>3,1</b>	<b>2,4</b>	<b>-9,4</b>	<b>12,9</b>
<b>Piezas y accesorios para bienes de capital (PyA)</b>	<b>18,7</b>	<b>22,8</b>	<b>-10,2</b>	<b>3,4</b>	<b>-13,2</b>
<b>Bienes de consumo (BC)</b>	<b>16,5</b>	<b>13,9</b>	<b>30,2</b>	<b>-1,8</b>	<b>32,6</b>
<b>Vehículos automotores de pasajeros (VA)</b>	<b>8,4</b>	<b>6,1</b>	<b>51,5</b>	<b>-17,0</b>	<b>82,5</b>

<sup>(1)</sup> Debido a que se presenta una selección de subrubros, la suma de las ponderaciones puede no coincidir con el total del rubro.

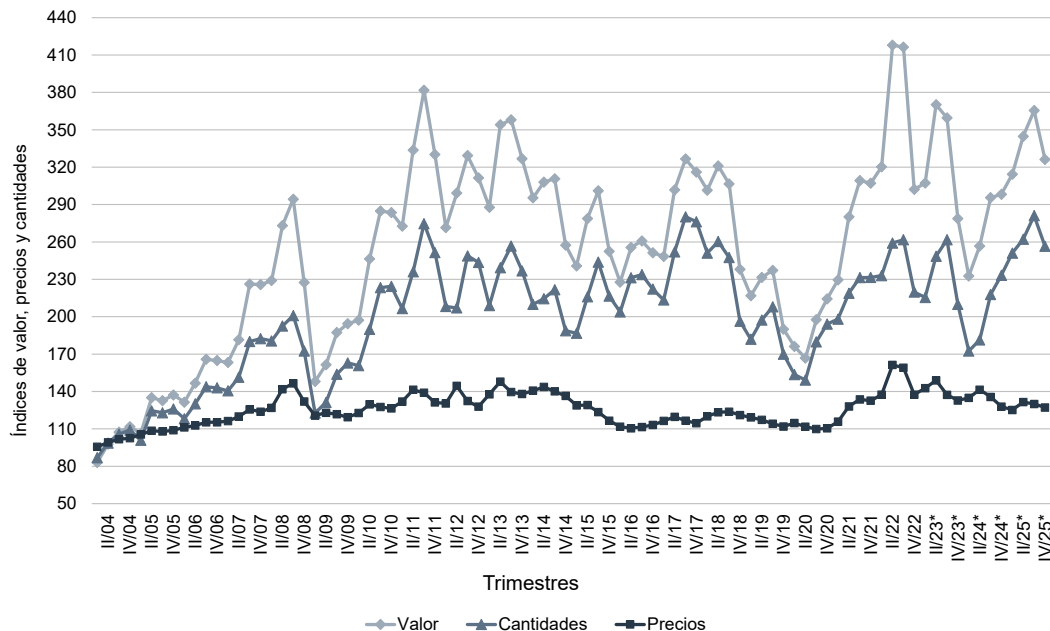
**Fuente:** INDEC, Dirección Nacional de Estadísticas del Sector Externo y Cuentas Internacionales.

**Gráfico 4.** Variaciones porcentuales de los índices de valor, precios y cantidades de las importaciones, base 2004=100, según usos económicos.  
Cuarto trimestre de 2025 respecto al cuarto trimestre de 2024



**Fuente:** INDEC, Dirección Nacional de Estadísticas del Sector Externo y Cuentas Internacionales.

**Gráfico 5.** Índices de valor, precios y cantidades de las importaciones, base 2004=100.  
Primer trimestre 2004-cuarto trimestre 2025



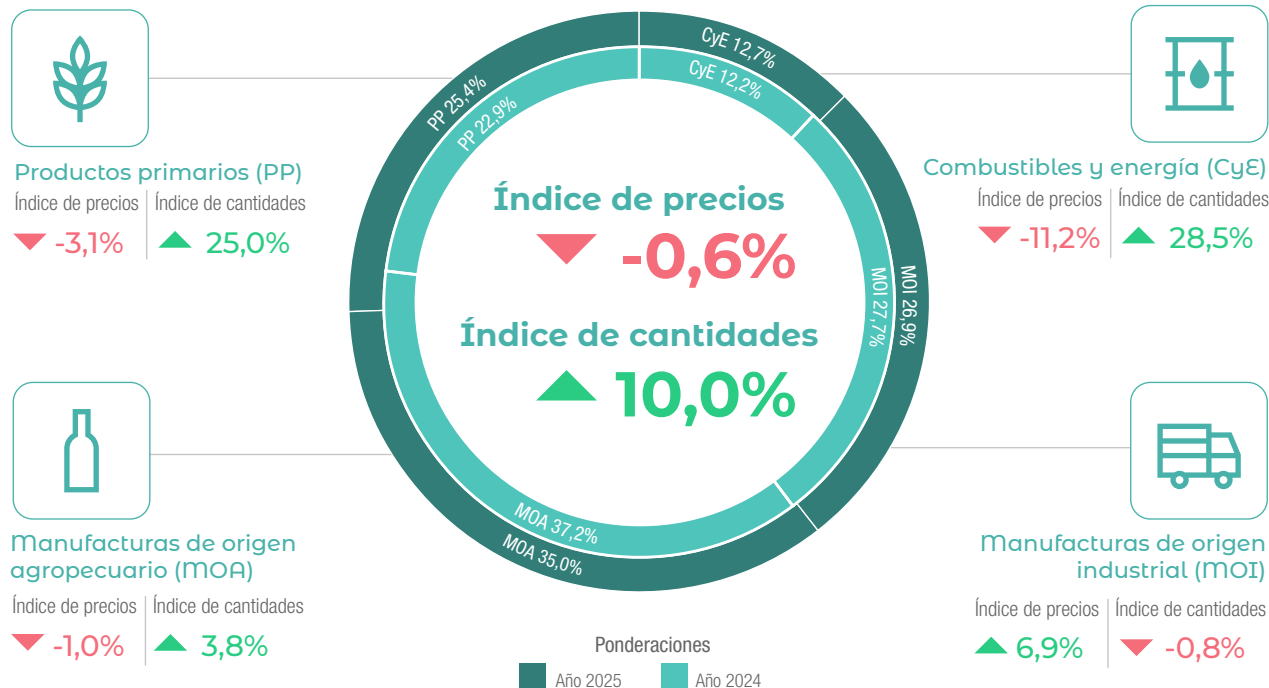
**Nota:** el cuadro con las series históricas de los índices de valor, precios y cantidades de las importaciones se encuentra disponible en [https://www.indec.gob.ar/ftp/cuadros/economia/sh\\_indicesimpue\\_04.xls](https://www.indec.gob.ar/ftp/cuadros/economia/sh_indicesimpue_04.xls)

**Fuente:** INDEC, Dirección Nacional de Estadísticas del Sector Externo y Cuentas Internacionales.

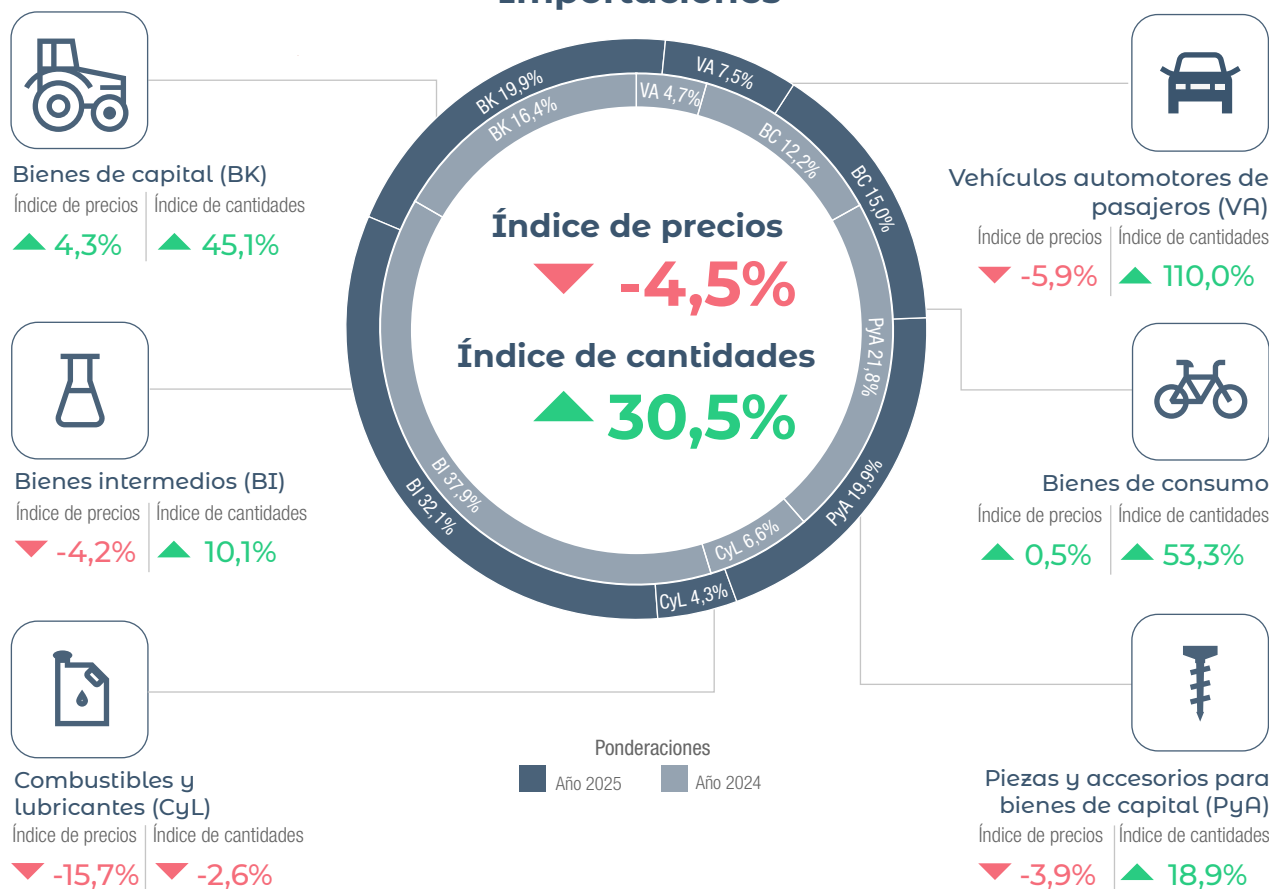
Año 2025

▲ ▼ Variación porcentual respecto a igual período del año anterior

## Exportaciones



## Importaciones



**Índice de los términos del intercambio** ▲ 4,0%

Fuente: INDEC, Dirección Nacional de Estadísticas del Sector Externo y Cuentas Internacionales.

### 3. Análisis de los índices de precios y cantidades por grandes rubros y usos económicos. Año 2025

En 2025, el índice de precios de las exportaciones descendió 0,6%, mientras que el índice de cantidades aumentó 10,0% en comparación con el mismo período del año anterior. Como resultado, las exportaciones totalizaron USD 87.077 millones, y representaron un aumento interanual de 9,3%.

En cuanto a las importaciones, el índice de precios fue 4,5% inferior al del mismo período del año anterior, mientras que el índice de cantidades aumentó 30,5%. El valor importado alcanzó los USD 75.791 millones, lo que implicó un incremento interanual de 24,7%.

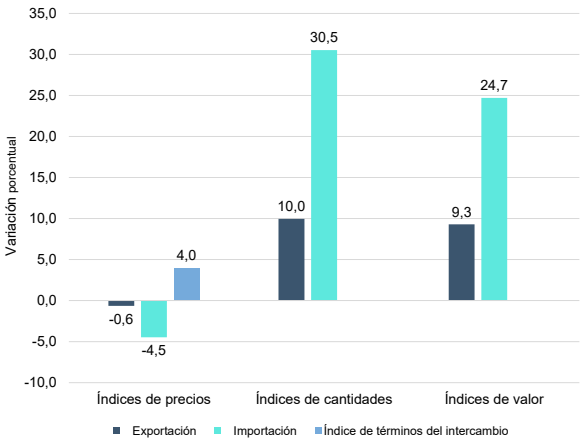
Por su parte, el índice de los términos de intercambio registró una variación positiva de 4,0% (ver cuadro 5).

**Cuadro 5. Índices de valor, precios, cantidades y términos del intercambio, base 2004=100. Variación porcentual. Año 2025 respecto al 2024**

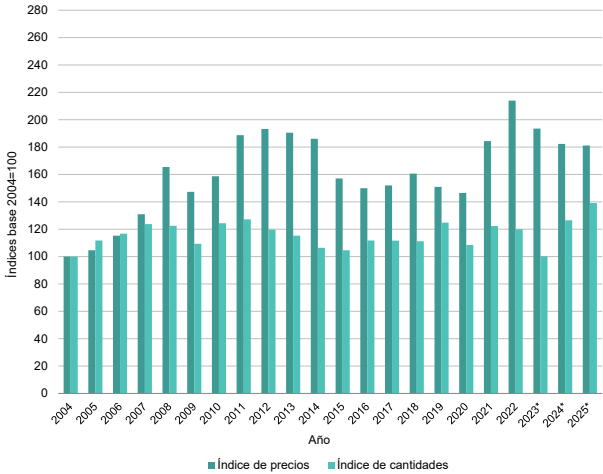
	Años		Variación respecto al año 2024*	
	2025*	2024*		
Índices				
Índices de precios				
Exportación	181,1	182,3	-0,6	
Importación	128,5	134,5	-4,5	
Índices de términos del intercambio	140,9	135,5	4,0	
Índices de cantidades				
Exportación	139,1	126,5	10,0	
Importación	262,7	201,3	30,5	
Índices de valor				
Exportación	251,8	230,5	9,3	
Importación	337,7	270,8	24,7	

**Fuente:** INDEC, Dirección Nacional de Estadísticas del Sector Externo y Cuentas Internacionales.

**Gráfico 6. Índices de valor, precios, cantidades y términos del intercambio, base 2004=100. Variación porcentual. Año 2025 respecto al 2024**

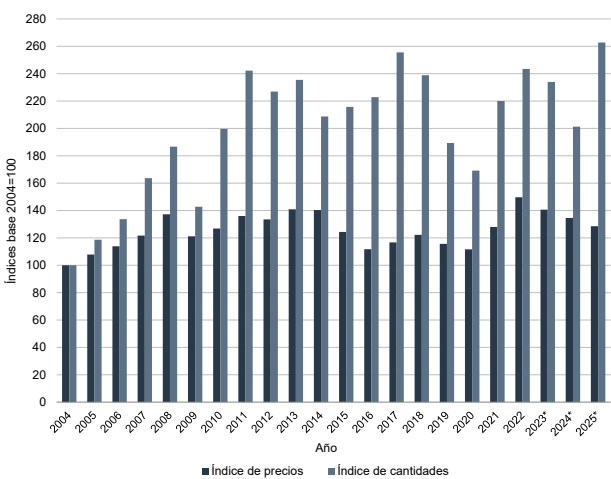


**Gráfico 7. Exportación, índices de precios y de cantidades. Años 2004-2025**



**Fuente:** INDEC, Dirección Nacional de Estadísticas del Sector Externo y Cuentas Internacionales.

**Gráfico 8. Importación, índices de precios y de cantidades. Años 2004-2025**





### 3.a Exportación

#### Precios

En 2025, el nivel general del índice de precios de las exportaciones bajó 0,6% en términos interanuales. Por grandes rubros, descendieron: 11,2% los precios de CyE; 3,1% los de PP; y 1,0% los de MOA. Los precios de MOI aumentaron 6,9% (ver cuadro 6).

En este período, las MOA representaron el 35,0% de las exportaciones, lo que implicó una pérdida de participación en el índice de 2,2 p.p., en favor de los PP (que aumentaron 2,5 p.p.) y de los CyE (que incrementaron su participación en 0,5 p.p.). Las ventas menores de residuos y desperdicios de las industrias alimentarias explicaron, en gran medida, la baja en la ponderación de las MOA.

La variación interanual de precios de los principales subrubros de las exportaciones, ordenados según su ponderación y el signo de la variación interanual, fue la siguiente: registraron descensos los residuos y desperdicios de la industria alimentaria, 20,5%; las semillas y frutos oleaginosos, 13,8%; y los metales comunes y sus manufacturas, 2,2%. En cambio, aumentaron 10,7% las grasas y aceites; 1,7% el material de transporte terrestre; 9,8% los productos químicos y conexos; 32,2% las carnes y sus preparados; 41,4% las piedras, metales preciosos y sus manufacturas, monedas; y 18,6% los pescados y mariscos sin elaborar.

#### Cantidades

El índice de las cantidades exportadas aumentó 10,0% respecto al año anterior. Se registraron aumentos de 28,5% en CyE; 25,0% en PP; y 3,8% en MOA; por su parte, las MOI mostraron un descenso de 0,8%.

La variación interanual de las cantidades de los principales subrubros de las exportaciones, ordenados según su ponderación y el signo de la variación interanual, fue la siguiente: registraron aumentos de 10,4% los cereales; 7,9% las grasas y aceites; 4,4% los residuos y desperdicios de las industrias alimentarias; 125,6% las semillas y frutos oleaginosos; 2,2% los productos químicos y conexos; y 1,4% los metales comunes y sus manufacturas; y se registraron descensos de 4,4% en material de transporte terrestre; 5,1% en carnes y sus preparados; 11,4% en piedras, metales preciosos y sus manufacturas, monedas; y 12,2% en pescados y mariscos sin elaborar.

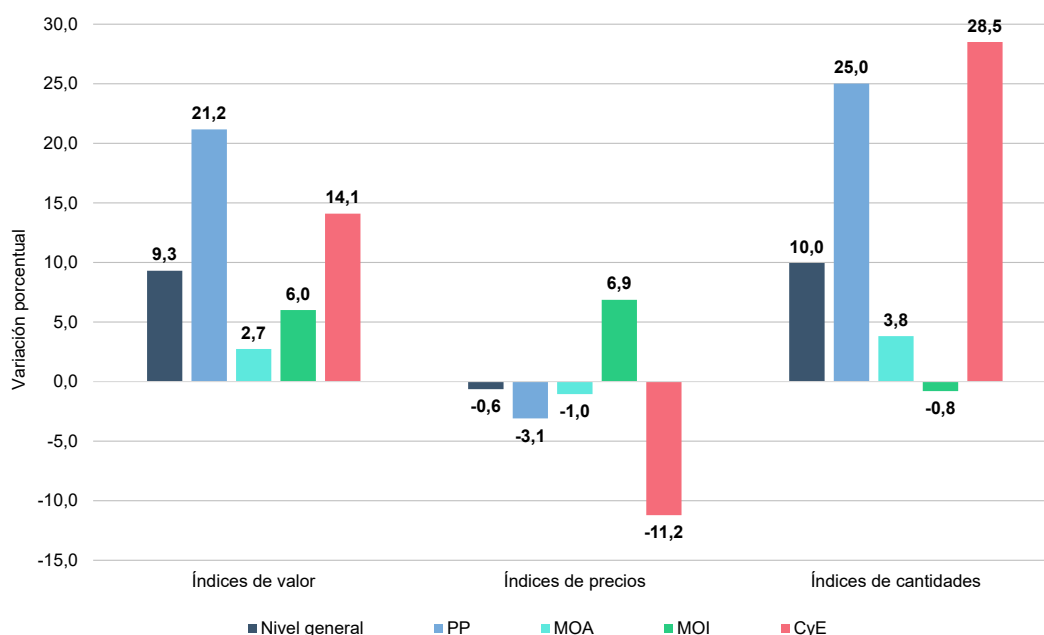
**Cuadro 6. Variaciones porcentuales y ponderaciones de los índices de valor, precios y cantidades de las exportaciones, base 2004=100, según grandes rubros y principales subrubros. Año 2025 respecto al 2024**

Grandes rubros y subrubros	Ponderaciones <sup>(1)</sup>		Variaciones porcentuales		
	Año 2025*	Año 2024*	Valor	Precios	Cantidades
<b>Nivel general</b>	<b>100,0</b>	<b>100,0</b>	<b>9,3</b>	<b>-0,6</b>	<b>10,0</b>
<b>Productos primarios (PP)</b>	<b>25,4</b>	<b>22,9</b>	<b>21,2</b>	<b>-3,1</b>	<b>25,0</b>
Pescados y mariscos sin elaborar	2,0	2,1	4,1	18,6	-12,2
Hortalizas y legumbres sin elaborar	0,8	0,7	11,9	4,2	7,4
Frutas frescas	0,7	0,7	11,9	16,7	-4,2
Cereales	12,9	13,6	3,6	-6,2	10,4
Semillas y frutos oleaginosos	7,1	4,0	94,4	-13,8	125,6
Minerales metalíferos, escorias y cenizas	0,9	0,7	39,5	40,1	-0,5
<b>Manufacturas de origen agropecuario (MOA)</b>	<b>35,0</b>	<b>37,2</b>	<b>2,7</b>	<b>-1,0</b>	<b>3,8</b>
Carnes y sus preparados	5,1	4,5	25,5	32,2	-5,1
Productos lácteos	1,7	1,6	19,3	7,3	11,2
Productos de molinería	0,9	1,1	-13,9	-8,7	-5,8
Grasas y aceites	11,1	10,1	19,5	10,7	7,9
Preparados de legumbres y hortalizas	1,3	1,3	2,1	0,3	1,8
Bebidas, líquidos alcohólicos y vinagres	1,0	1,1	-4,3	-2,3	-2,0
Residuos y desperdicios de la industria alimentaria	10,9	14,4	-17,0	-20,5	4,4
Pieles y cueros	0,4	0,5	-9,3	0,2	-9,5
<b>Manufacturas de origen industrial (MOI)</b>	<b>26,9</b>	<b>27,7</b>	<b>6,0</b>	<b>6,9</b>	<b>-0,8</b>
Productos químicos y conexos	5,7	5,5	12,2	9,8	2,2
Materias plásticas y sus manufacturas	1,1	1,2	3,5	-0,4	3,9
Piedras, metales preciosos y sus manufacturas, monedas	4,8	4,2	25,3	41,4	-11,4
Metales comunes y sus manufacturas	2,7	2,9	-0,7	-2,2	1,4
Máquinas y aparatos, material eléctrico	1,8	1,7	10,8	1,4	9,2
Material de transporte terrestre	9,5	10,6	-2,8	1,7	-4,4
<b>Combustibles y energía (CyE)</b>	<b>12,7</b>	<b>12,2</b>	<b>14,1</b>	<b>-11,2</b>	<b>28,5</b>

<sup>(1)</sup> Debido a que se presenta una selección de subrubros, la suma de las ponderaciones puede no coincidir con el total del rubro.

**Fuente:** INDEC, Dirección Nacional de Estadísticas del Sector Externo y Cuentas Internacionales.

**Gráfico 9. Variaciones porcentuales de los índices de valor, precios y cantidades de las exportaciones, base 2004=100, según grandes rubros. Año 2025 respecto al 2024**



**Fuente:** INDEC, Dirección Nacional de Estadísticas del Sector Externo y Cuentas Internacionales.

## 3.b Importación

### Precios

En el año 2025, los precios de las importaciones descendieron 4,5% en comparación con el mismo período del año anterior. Por uso económico, se registraron caídas de 15,7% en CyL; 5,9% en VA; 4,2% en BI; y 3,9% en PyA; por otra parte, hubo aumentos de 4,3% en BK y de 0,5% en BC (ver cuadro 7).

La variación porcentual interanual de los precios de los BI ordenadas de mayor a menor ponderación y según la dirección de la variación fue la siguiente: aumentaron 1,9% los productos químicos; 5,2% los productos vegetales y alimenticios; y 3,3% los textiles; y descendió 7,7% los metales comunes y sus manufacturas; 11,5% el plástico y caucho; 6,2% la pasta de madera y papel; y 19,6% los productos minerales.

### Cantidades

El índice de las cantidades importadas se incrementó 30,5% respecto a 2024. Se registraron aumentos de 110,0% en VA; 53,3% en BC; 45,1% en BK; 18,9% en PyA; y 10,1% en BI. CyL descendió 2,6%.

La variación porcentual interanual de las cantidades de los BI ordenadas de mayor a menor ponderación y según la dirección de la variación fue la siguiente: se registraron aumentos de 7,0% en productos químicos; 21,8% en metales comunes y sus manufacturas; 21,8% en plástico y caucho; 22,3% en pasta de madera y papel; y 18,6% en textiles. Por otra parte, descendieron 14,4% los productos vegetales y alimentarios; y 8,1% los productos minerales.

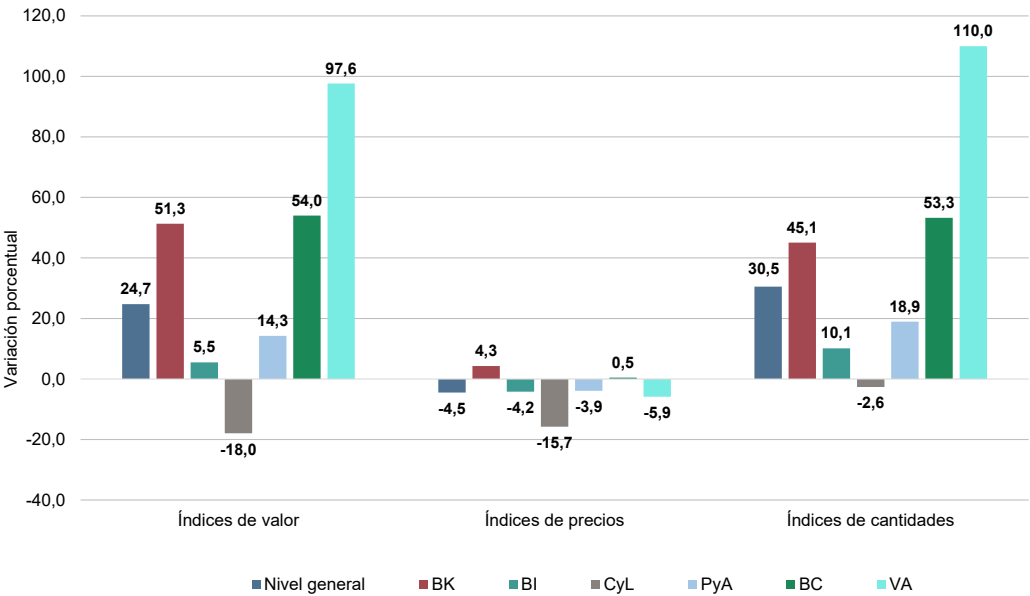
Cuadro 7. Variaciones porcentuales y ponderaciones de los índices de valor, precios y cantidades de las importaciones, base 2004=100, según usos económicos. Año 2025 respecto al 2024

Usos económicos	Ponderaciones <sup>(1)</sup>		Variaciones porcentuales		
	Año 2025*	Año 2024*e	Valor	Precios	Cantidades
Nivel general	100,0	100,0	24,7	-4,5	30,5
Bienes de capital (BK)	19,9	16,4	51,3	4,3	45,1
Bienes intermedios (BI)	32,1	37,9	5,5	-4,2	10,1
Productos vegetales y alimenticios	4,9	6,8	-10,0	5,2	-14,4
Productos químicos	12,7	14,5	9,0	1,9	7,0
Plástico y caucho	4,1	4,8	7,7	-11,5	21,8
Pasta de madera y papel	1,3	1,4	14,7	-6,2	22,3
Textiles	1,2	1,2	22,5	3,3	18,6
Productos minerales	1,0	1,6	-26,1	-19,6	-8,1
Metales comunes y sus manufacturas	4,6	5,1	12,4	-7,7	21,8
Combustibles y lubricantes (CyL)	4,3	6,6	-18,0	-15,7	-2,6
Piezas y accesorios para bienes de capital (PyA)	19,9	21,8	14,3	-3,9	18,9
Bienes de consumo (BC)	15,0	12,2	54,0	0,5	53,3
Vehículos automotores de pasajeros (VA)	7,5	4,7	97,6	-5,9	110,0

<sup>(1)</sup> Debido a que se presenta una selección de subrubros, la suma de las ponderaciones puede no coincidir con el total del rubro.

Fuente: INDEC, Dirección Nacional de Estadísticas del Sector Externo y Cuentas Internacionales.

Gráfico 10. Variaciones porcentuales de los índices de valor, precios y cantidades de las importaciones, base 2004=100, según grandes rubros. Año 2025 respecto al 2024



Fuente: INDEC, Dirección Nacional de Estadísticas del Sector Externo y Cuentas Internacionales.

## 4. Efecto de los términos del intercambio

**Cuadro 8. Efecto de la variación de los precios internacionales sobre la balanza comercial. Cuarto trimestre de 2025 y año 2025 en valores corrientes y a precios del cuarto trimestre de 2024 y año 2024**

Comercio exterior	Cuarto trimestre de 2025*		Año 2025*	
	A precios corrientes	A precios del cuarto trimestre de 2024*	A precios corrientes	A precios de 2024*
Millones de USD				
Exportación	23.544	23.915	87.077	87.637
Importación	18.304	18.405	75.791	79.334
Saldo	5.240	5.510	11.286	8.304

**Fuente:** INDEC, Dirección Nacional de Estadísticas del Sector Externo y Cuentas Internacionales.

En el cuarto trimestre de 2025, el índice de los términos del intercambio, que mide la evolución del poder de compra de una unidad física de exportación en términos de importaciones, registró una baja de 1,0% respecto a igual período del año anterior, debido a que los precios de las exportaciones descendieron 1,6%, y los de las importaciones 0,5%.

El saldo de la balanza comercial del cuarto trimestre de 2025 fue superavitario en USD 5.240 millones.

El efecto de los términos del intercambio es un cálculo hipotético que cuantifica las ganancias o las pérdidas en el intercambio comercial si los precios de las exportaciones y de las importaciones de un período elegido como referente prevalecen en un período determinado. Con base en este cálculo, si en el cuarto trimestre de 2025 hubieran prevalecido los precios del mismo período del año anterior, el saldo comercial habría registrado un superávit de USD 5.510 millones. Bajo este supuesto, y ante el descenso de 1,0% del índice de los términos del intercambio, el país registró una pérdida en los términos del intercambio de USD 242 millones. Esto significa que, en términos reales, el país recibió menos bienes por cada unidad exportada debido a una caída relativa mayor en los precios de las exportaciones frente a los de las importaciones.

La fórmula utilizada para el cálculo de la ganancia o pérdida del intercambio<sup>1</sup> es la siguiente<sup>2</sup>:

$$\left[ \frac{X_t - M_t}{IP_{Mt}} - \left( \frac{X_t}{IP_{Xt}} - \frac{M_t}{IP_{Mt}} \right) \right] * 100 = \left[ \frac{23.544 - 18.304}{99,5} - \left( \frac{23.544}{98,4} - \frac{18.304}{99,5} \right) \right] * 100 =$$

$$= 5.269 - 5.510 \cong -242$$

$X_t$ : exportaciones en millones de dólares FOB para el trimestre de cálculo  $t$ .

$M_t$ : importaciones en millones de dólares CIF para el trimestre de cálculo  $t$ .

$IP_{Xt}$ :  $(IP_X / IP_X^{(t-4)}) * 100$ : índice de precios de exportación con base en igual trimestre del año anterior  $t-4$ .

$IP_{Mt}$ :  $(IP_M / IP_M^{(t-4)}) * 100$ : índice de precios de importación con base en igual trimestre del año anterior  $t-4$ .

Si asumimos que el grueso de la ganancia de los términos del intercambio se destina principalmente a la adquisición de importaciones, independientemente del saldo de la balanza comercial, resulta pertinente analizar los flujos comerciales a los precios de las importaciones del mismo período del año anterior (primer término de la fórmula). Bajo este criterio, el saldo comercial se calcula en USD 5.269 millones. Sin embargo, al valorar las exportaciones e importaciones a sus respectivos precios del mismo período del año anterior, el saldo comercial resulta superavitario en USD 5.510 millones (segundo término de la fórmula). La diferencia entre ambos cálculos, equivalente a USD 242 millones, representa para el país una pérdida en los términos del intercambio.

Considerando el año 2025, el saldo de la balanza comercial fue superavitario en USD 11.286 millones. Sin embargo, si hubieran prevalecido los precios de igual período del año anterior, el superávit habría sido de USD 8.304 millones. Bajo este supuesto, y debido al mayor descenso del índice de precios de las importaciones, de 4,5%, en comparación con el de las exportaciones, de 0,6%, el país registró una ganancia en los términos del intercambio de USD 3.509 millones. En el período considerado, los valores de cada término de la fórmula fueron USD 11.813 millones y USD 8.303 millones, respectivamente.

<sup>1</sup> Ver metodología *Índices de precios y cantidades del comercio exterior*, punto 6: [https://www.indec.gov.ar/ftp/cuadros/economia/metodologia\\_precios-y-cantidades.pdf](https://www.indec.gov.ar/ftp/cuadros/economia/metodologia_precios-y-cantidades.pdf)

<sup>2</sup> La ganancia o pérdida de los términos resultante de dichas cifras puede no coincidir por redondeo en las cifras.

**Cuadro 9. Poder de compra de las exportaciones y efecto de los términos del intercambio con relación al año base 2004=100**

Período	Exportaciones en millones de dólares a precios de 2004 (A)	Índice de términos del intercambio (base 2004 = 100) (B)	Poder de compra de las exportaciones en millones de dólares a precios de 2004 (C) = [(A) * (B)]/100	Efecto de los términos del intercambio en millones de dólares a precios de 2004 (D) = (C)-(A)
2004	34.608,0	100,0	34.608,0	0,0
2005	38.610,7	97,0	37.452,4	-1.158,3
2006	40.366,1	101,3	40.890,9	524,8
2007	42.777,8	107,6	46.028,9	3.251,1
2008	42.342,8	120,6	51.065,4	8.722,6
2009	37.803,7	121,6	45.969,3	8.165,6
2010	42.994,1	125,1	53.785,6	10.791,5
2011	43.965,0	138,8	61.023,4	17.058,4
2012	41.393,2	144,7	59.896,0	18.502,8
2013	39.870,6	135,2	53.905,1	14.034,5
2014	36.777,9	132,6	48.767,5	11.989,6
2015	36.161,5	126,3	45.672,0	9.510,5
2016	38.624,3	134,2	51.833,8	13.209,5
2017	38.579,4	130,2	50.230,4	11.651,0
2018	38.465,5	131,4	50.543,7	12.078,2
2019	43.150,8	130,5	56.311,8	13.161,0
2020	37.474,1	131,3	49.203,5	11.729,4
2021	42.296,7	144,0	60.907,2	18.610,5
2022	41.473,0	142,9	59.284,1	17.811,1
2023*	34.621,5	137,6	47.637,8	13.016,3
2024*	43.728,8	135,5	59.240,3	15.511,5
2025*	48.081,9	140,9	67.746,0	19.664,1

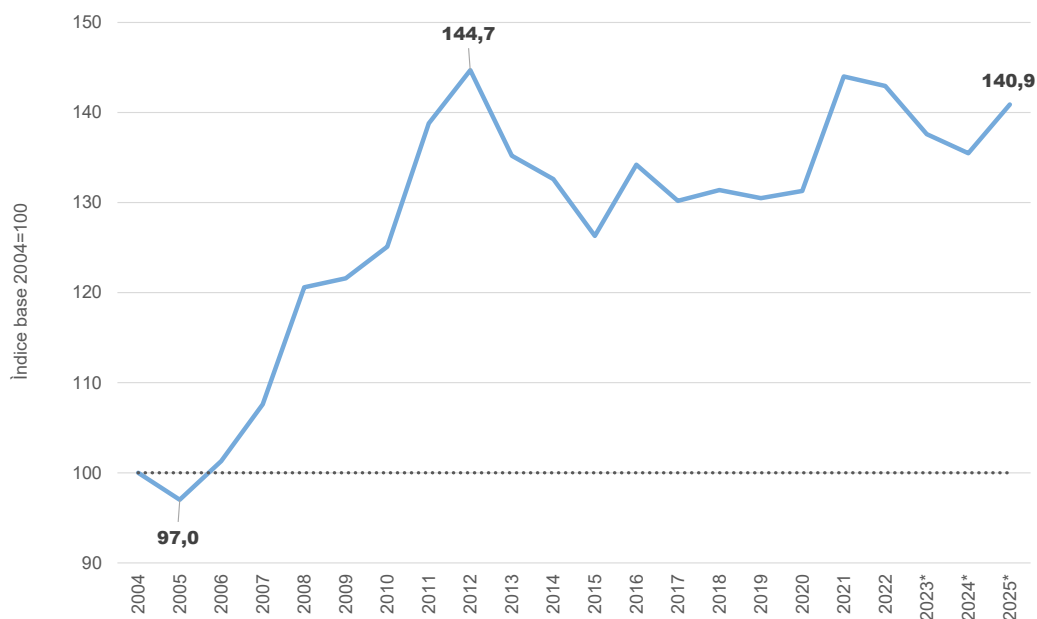
**Fuente:** INDEC, Dirección Nacional de Estadísticas del Sector Externo y Cuentas Internacionales.

En 2025, el índice de términos del intercambio resultó 40,9% superior al registrado en 2004.

Por su parte, el poder de compra de las exportaciones fue 95,8% superior al de 2004, como consecuencia de la mejora en los términos del intercambio y a los cambios en las cantidades exportadas con respecto al año base.

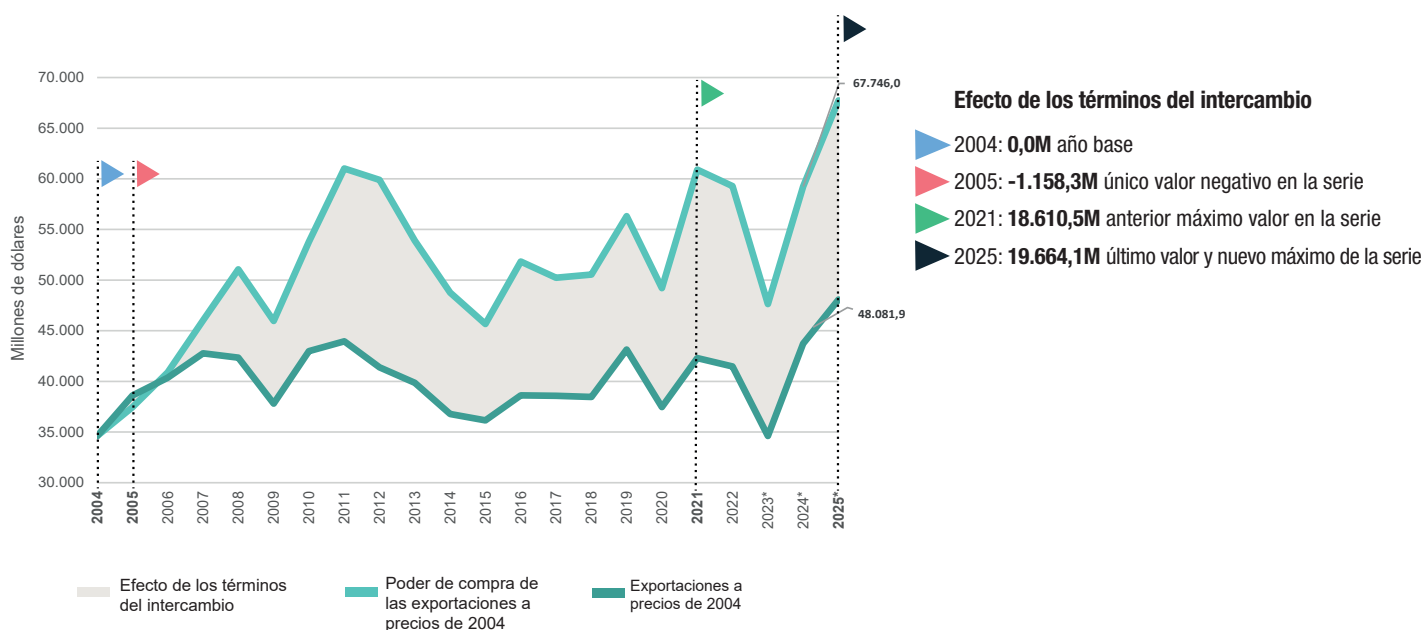
En el período 2004-2025 el índice de los términos del intercambio únicamente en 2005 se ubicó por debajo del año base 2004, y en 2012 alcanzó el máximo de la serie anual (ver gráfico 11). El efecto de los términos del intercambio es un cálculo hipotético que cuantifica las ganancias o las pérdidas en el intercambio comercial que tendría lugar si prevalecieran, en un período determinado, los precios de las exportaciones y de las importaciones de un año elegido como referente (en este caso, 2004). Como se observa en el cuadro 9, este indicador presentó, con excepción de 2005, valores positivos durante el período analizado, y en 2025 fue de USD 19.664 millones. El efecto de los términos del intercambio en 2025 alcanzó un nuevo máximo de la serie, al superar el nivel registrado en 2021.

**Gráfico 11. Índice de términos del intercambio. Período 2004-2025**



**Fuente:** INDEC, Dirección Nacional de Estadísticas del Sector Externo y Cuentas Internacionales.

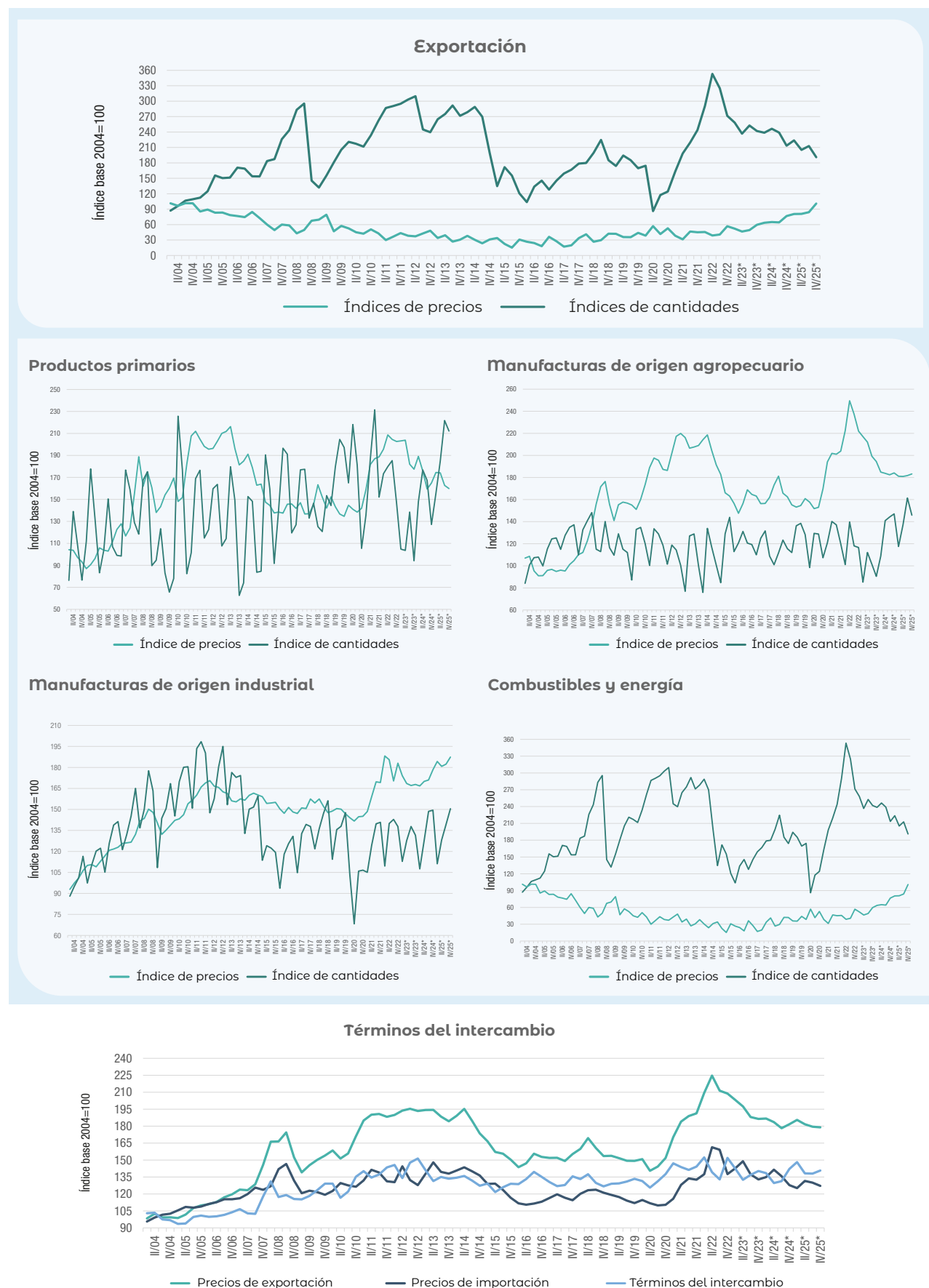
**Gráfico 12. Exportaciones a precios constantes, poder de compra de las exportaciones y efecto de los términos del intercambio con relación al año base 2004 = 100. Período 2004-2025**



**Fuente:** INDEC, Dirección Nacional de Estadísticas del Sector Externo y Cuentas Internacionales.

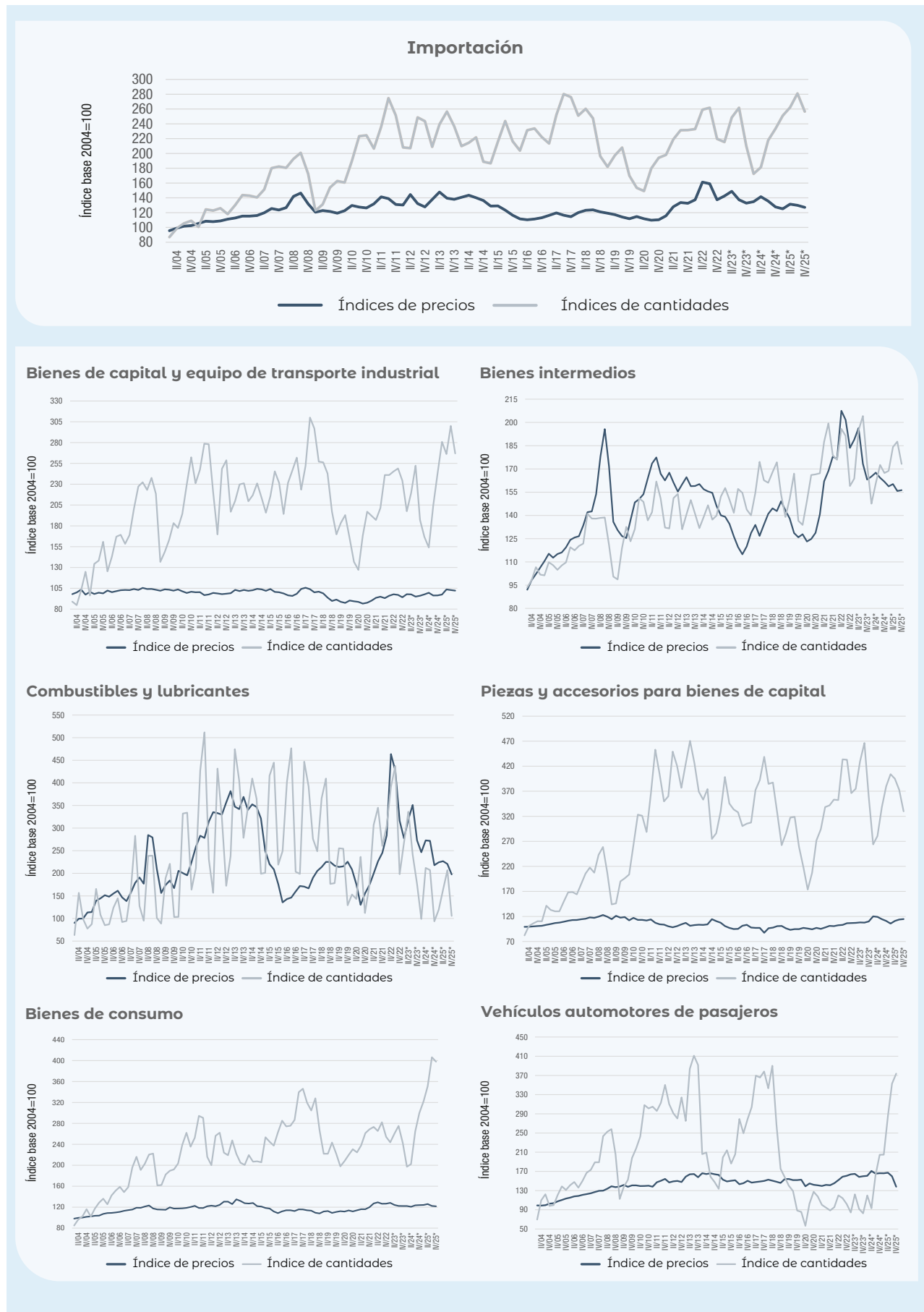
## 5. Apéndice estadístico

### 5.a Índices de precios y cantidades por grandes rubros de exportación, base 2004=100



Fuente: INDEC, Dirección Nacional de Estadísticas del Sector Externo y Cuentas Internacionales.

## 5.b Índices de precios y cantidades por usos económicos de las importaciones, base 2004=100



Fuente: INDEC, Dirección Nacional de Estadísticas del Sector Externo y Cuentas Internacionales.



## 5.c Rubros seleccionados de exportación

Cuadro 10. Índices de precios de exportación, base 2004=100

Cereales					
Año	Trimestre				Promedio anual
	1º	2º	3º	4º	
2022	216,6	230,9	243,7	249,5	229,3
2023*	263,4	253,9	215,9	226,9	240,4
2024*	209,5	193,7	181,1	177,9	195,7
2025*	180,9	189,9	176,4	170,7	180,0

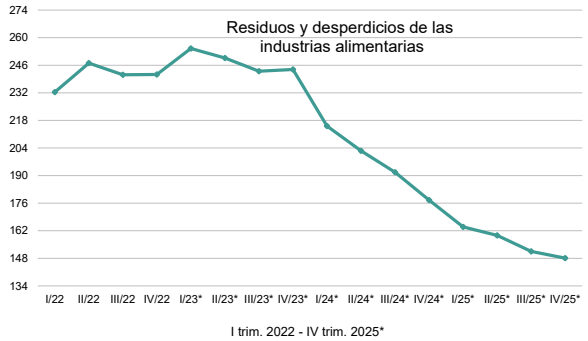
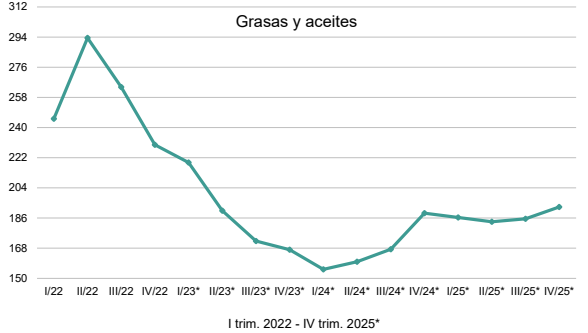
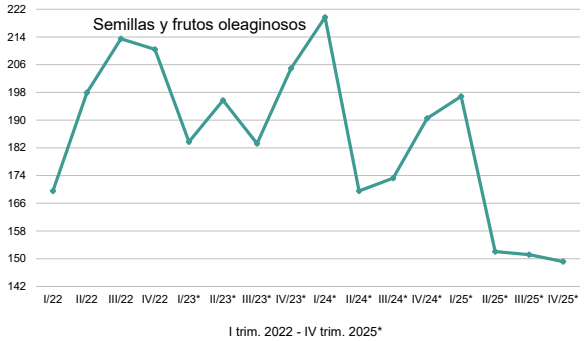
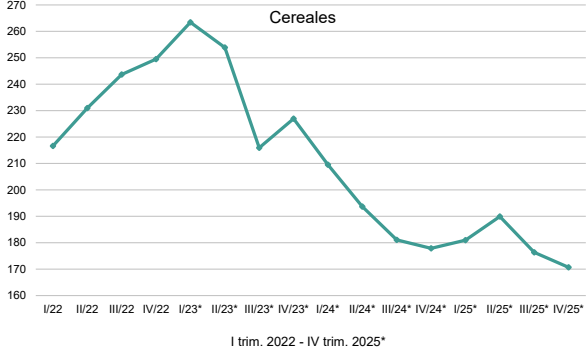
Semillas y frutos oleaginosos					
Año	Trimestre				Promedio anual
	1º	2º	3º	4º	
2022	169,6	197,9	213,5	210,4	202,8
2023*	183,7	195,7	183,2	204,9	188,9
2024*	219,7	169,6	173,2	190,5	174,8
2025*	196,8	152,1	151,2	149,2	152,6

Grasas y aceites					
Año	Trimestre				Promedio anual
	1º	2º	3º	4º	
2022	245,3	293,5	264,2	229,7	271,7
2023*	219,1	190,4	172,2	167,1	191,9
2024*	155,3	159,9	167,3	188,9	161,4
2025*	186,3	183,8	185,5	192,6	187,0

Residuos y desperdicios de las industrias alimentarias					
Año	Trimestre				Promedio anual
	1º	2º	3º	4º	
2022	232,4	247,1	241,1	241,3	241,1
2023*	254,5	249,7	243,0	243,8	248,8
2024*	215,2	202,6	191,7	177,5	201,8
2025*	163,9	159,7	151,5	148,1	155,3



(continúa)

Cuadro 10. (conclusión)

Miel					
Año	Trimestre				Promedio anual
	1º	2º	3º	4º	
2022	183,8	176,7	173,4	168,0	177,5
2023*	146,1	136,5	117,1	107,6	131,8
2024*	110,1	112,2	114,2	114,5	112,3
2025*	121,9	120,1	121,8	120,0	120,9

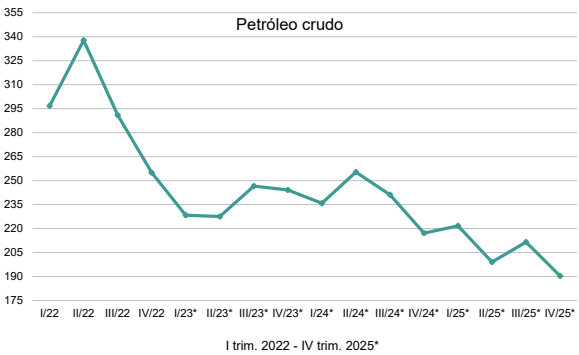
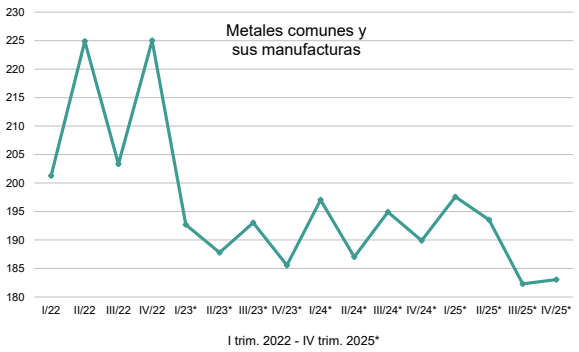
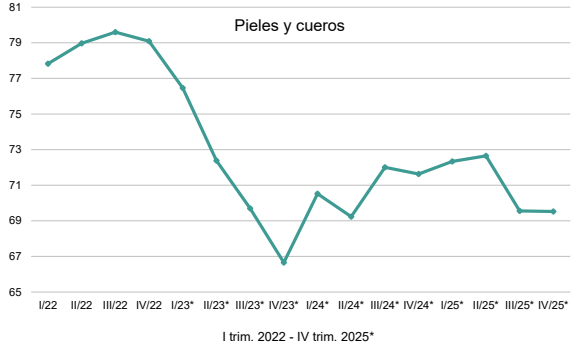
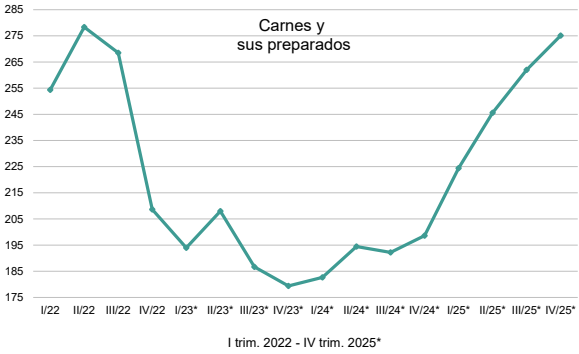
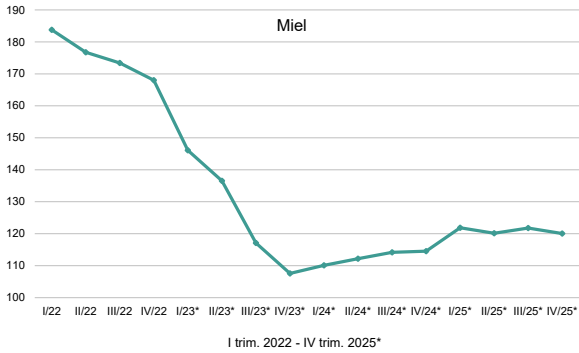
Carnes y sus preparados					
Año	Trimestre				Promedio anual
	1º	2º	3º	4º	
2022	254,4	278,3	268,5	208,6	267,6
2023*	194,0	208,0	186,7	179,4	195,8
2024*	182,7	194,5	192,2	198,6	189,5
2025*	224,4	245,6	262,0	275,1	253,6

Pielés y cueros					
Año	Trimestre				Promedio anual
	1º	2º	3º	4º	
2022	77,8	79,0	79,6	79,1	78,8
2023*	76,5	72,4	69,7	66,7	72,6
2024*	70,5	69,2	72,0	71,6	70,6
2025*	72,3	72,6	69,6	69,5	71,0

Metales comunes y sus manufacturas					
Año	Trimestre				Promedio anual
	1º	2º	3º	4º	
2022	201,3	224,9	203,3	225,0	210,2
2023*	192,7	187,8	193,0	185,6	191,1
2024*	197,0	187,0	194,9	189,9	192,4
2025*	197,6	193,6	182,3	183,1	187,6

Petróleo crudo					
Año	Trimestre				Promedio anual
	1º	2º	3º	4º	
2022	296,8	337,8	291,0	255,0	210,2
2023*	228,4	227,5	246,6	244,1	191,1
2024*	235,9	255,3	241,1	217,2	192,4
2025*	221,7	199,1	211,5	190,4	204,7

Fuente: INDEC, Dirección Nacional de Estadísticas del Sector Externo y Cuentas Internacionales.



## 5.d Exportación e importación por grandes rubros y usos económicos

**Cuadro 11.** Índices de valor, precios y cantidades de las exportaciones, base 2004=100, según grandes rubros

Período	Nivel general			Productos primarios (PP)			Manufacturas de origen agropecuario (MOA)		
	Valor	Precios	Cantidades	Valor	Precios	Cantidades	Valor	Precios	Cantidades
<b>Año</b>									
2022	256,5	213,9	119,9	347,8	203,0	171,4	278,1	234,0	118,9
2023*	193,7	193,5	100,1	210,7	191,2	110,2	200,2	205,7	97,3
2024*	230,5	182,3	126,5	266,7	172,3	154,8	248,6	183,8	135,3
2025*	251,8	181,1	139,1	323,2	167,0	193,5	255,5	181,8	140,5
<b>Trimestre</b>									
2022	1º	225,8	209,4	107,8	338,9	195,6	173,3	224,9	101,1
	2º	291,3	224,6	129,7	375,2	208,7	179,8	348,7	139,7
	3º	263,0	211,4	124,4	379,0	204,6	185,3	280,1	118,0
	4º	246,1	208,8	117,8	298,1	202,7	147,1	258,8	116,6
2023*	1º	184,7	203,3	90,8	212,8	203,2	104,7	185,0	85,2
	2º	203,4	197,4	103,0	211,1	203,8	103,6	237,8	112,1
	3º	205,9	188,0	109,5	252,0	182,0	138,5	202,0	101,4
	4º	181,0	186,4	97,1	167,0	177,4	94,1	175,9	90,5
2024*	1º	201,9	186,7	108,2	279,6	189,1	147,9	201,5	109,0
	2º	240,0	183,5	130,8	311,1	175,9	176,8	259,0	140,9
	3º	241,7	178,1	135,7	266,6	159,4	167,3	263,2	144,2
	4º	238,4	181,7	131,2	209,7	164,9	127,2	270,9	147,1
2025*	1º	216,3	185,5	116,6	270,9	174,5	155,3	212,9	117,5
	2º	243,5	181,7	134,0	321,9	174,2	184,8	248,1	137,1
	3º	275,2	179,5	153,4	360,7	162,7	221,7	293,4	161,4
	4º	272,4	178,9	152,3	339,2	159,9	212,2	267,4	145,9

Período	Manufacturas de origen industrial (MOI)			Combustibles y energía (CyE)		
	Valor	Precios	Cantidades	Valor	Precios	Cantidades
<b>Año</b>						
2022	240,3	181,3	132,5	139,0	305,6	45,5
2023*	215,7	169,2	127,5	128,3	247,4	51,9
2024*	229,3	172,0	133,4	157,2	233,4	67,3
2025*	243,1	183,8	132,3	179,4	207,2	86,5
<b>Trimestre</b>						
2022	1º	206,1	188,2	109,5	132,6	290,5
	2º	259,6	185,5	139,9	137,1	353,2
	3º	243,3	170,3	142,9	132,0	325,0
	4º	252,2	183,0	137,8	154,2	271,5
2023*	1º	196,5	174,1	112,9	134,3	258,2
	2º	215,3	168,5	127,7	110,1	236,7
	3º	230,3	167,1	137,8	124,4	252,7
	4º	220,8	167,8	131,6	144,3	241,9
2024*	1º	179,3	166,8	107,5	151,9	238,6
	2º	217,3	170,0	127,8	159,9	246,4
	3º	254,2	171,0	148,6	153,4	239,0
	4º	266,5	178,4	149,4	163,7	213,5
2025*	1º	204,8	184,2	111,2	180,1	223,8
	2º	231,7	180,8	128,2	165,8	205,3
	3º	253,9	182,4	139,2	178,7	212,7
	4º	282,1	187,4	150,5	192,9	191,1

**Fuente:** INDEC, Dirección Nacional de Estadísticas del Sector Externo y Cuentas Internacionales.

**Cuadro 12. Índices de valor, precios y cantidades de las importaciones, base 2004=100, según usos económicos**

Período	Nivel general			Bienes de capital (BK)			Bienes intermedios (BI)			Combustibles y lubricantes (CyL)		
	Valor	Precios	Cantidades	Valor	Precios	Cantidades	Valor	Precios	Cantidades	Valor	Precios	Cantidades
<b>Año</b>												
2022	364,2	149,6	243,4	233,5	96,3	242,4	348,7	193,1	180,5	1.293,2	388,5	332,9
2023*	328,9	140,6	233,9	206,9	96,6	214,2	332,0	180,5	183,9	786,1	307,9	255,3
2024*	270,8	134,5	201,3	186,8	97,3	192,0	266,8	164,7	162,0	397,4	259,8	153,0
2025*	337,7	128,5	262,7	282,7	101,5	278,5	281,5	157,8	178,5	326,0	218,9	148,9
<b>Trimestre</b>												
2022 1º	320,3	137,5	233,0	231,7	96,1	241,1	310,5	176,5	175,9	865,7	283,9	304,9
2º	417,9	161,3	259,1	240,0	97,8	245,4	406,4	207,5	195,8	1.814,0	463,6	391,3
3º	416,4	159,1	261,7	241,6	97,0	249,0	385,9	201,7	191,4	1.867,7	427,1	437,3
4º	302,2	137,5	219,8	220,6	94,2	234,2	291,9	183,6	159,0	625,6	315,9	198,0
2023* 1º	307,3	142,6	215,5	193,3	97,8	197,5	309,4	188,9	163,8	743,1	277,3	268,0
2º	370,1	148,9	248,5	214,6	97,7	219,6	382,9	196,4	195,0	1.074,2	319,5	336,2
3º	359,6	137,4	261,8	239,7	95,0	252,3	353,9	173,4	204,1	846,5	351,2	241,0
4º	278,7	132,8	209,9	179,8	96,1	187,1	281,9	163,1	172,8	480,5	272,8	176,2
2024* 1º	232,6	134,9	172,5	162,9	97,7	166,8	243,7	165,1	147,6	244,2	246,6	99,0
2º	256,7	141,5	181,4	153,4	99,6	154,0	269,3	167,6	160,7	578,0	272,7	212,0
3º	295,5	135,7	217,8	196,8	96,4	204,2	283,5	164,3	172,6	563,2	271,9	207,2
4º	298,3	127,9	233,3	234,3	96,4	243,0	270,8	161,8	167,4	204,1	217,8	93,7
2025* 1º	314,3	125,2	251,1	273,7	97,5	280,8	268,0	158,8	168,8	267,8	224,2	119,4
2º	344,7	131,5	262,2	276,0	103,7	266,2	295,0	160,2	184,1	371,1	226,8	163,6
3º	365,5	130,0	281,1	308,5	102,9	300,0	292,2	155,7	187,6	456,3	220,5	206,9
4º	326,2	127,1	256,5	272,7	102,2	266,9	270,8	156,3	173,3	209,0	197,5	105,8

Período	Piezas y accesorios para bienes de capital (PyA)			Bienes de consumo (BC)			Vehículos automotores de pasajeros (VA)		
	Valor	Precio	Cantidad	Valor	Precios	Cantidades	Valor	Precios	Cantidades
<b>Año</b>									
2022	415,2	104,8	396,4	342,5	127,4	268,8	166,7	154,4	108,0
2023*	440,8	108,2	407,4	317,4	124,2	255,5	154,4	162,0	95,3
2024*	365,1	115,7	315,7	296,0	122,8	241,0	240,1	165,6	144,9
2025*	417,2	111,1	375,4	455,8	123,4	369,3	474,4	155,9	304,3
<b>Trimestre</b>									
2022 1º	361,1	102,5	352,4	347,5	127,2	273,3	138,7	145,4	95,4
2º	447,4	103,2	433,7	343,3	129,3	265,6	182,2	151,9	120,0
3º	460,7	106,4	433,0	357,0	126,6	282,1	181,6	158,8	114,3
4º	391,6	106,9	366,3	322,0	126,6	254,3	164,4	160,8	102,2
2023* 1º	402,1	107,3	374,9	312,9	128,3	243,9	138,3	164,0	84,4
2º	463,8	108,0	429,4	323,5	124,2	260,5	201,2	164,8	122,1
3º	502,2	107,7	466,4	336,6	122,4	275,1	145,6	158,5	91,9
4º	395,0	110,0	359,1	296,6	122,3	242,6	132,2	159,9	82,7
2024* 1º	317,1	120,2	263,9	241,2	122,3	197,3	192,8	160,8	119,9
2º	334,4	119,2	280,6	244,4	120,9	202,2	159,2	171,0	93,1
3º	387,4	114,5	338,4	326,8	123,5	264,6	267,9	165,4	162,0
4º	421,4	111,0	379,8	371,7	123,9	300,0	340,3	166,2	204,7
2025* 1º	427,0	105,7	404,1	400,4	124,2	322,2	340,4	166,1	204,9
2º	438,8	111,1	394,9	442,0	126,0	350,9	478,2	167,3	285,8
3º	424,7	113,9	372,7	497,1	122,3	406,4	563,4	159,7	352,9
4º	378,3	114,7	329,8	483,9	121,6	397,9	515,8	138,0	373,7

**Fuente:** INDEC, Dirección Nacional de Estadísticas del Sector Externo y Cuentas Internacionales.

## 6. Nota metodológica

El *Índice de precios y cantidades del comercio exterior* muestra la evolución trimestral de los precios y de las cantidades de las exportaciones e importaciones. Además, permite descomponer la evolución de los valores corrientes en términos de las variaciones de los precios y las cantidades de las exportaciones e importaciones. La información se complementa con datos de los términos del intercambio y del poder adquisitivo de las exportaciones.

Estos índices son publicados por el INDEC en forma continua desde 1996. En la actualidad, cuenta con una serie histórica trimestral y anual, que cubre el período 1986 a la fecha de este informe, y mensual desde 2004 –con base 2004=100 en todos los casos– disponibles en <https://www.indec.gov.ar/indec/web/Nivel4-Tema-3-2-41>

La serie mensual se utiliza para el cálculo de las variaciones porcentuales de precios y de cantidades de las exportaciones e importaciones mensuales y acumuladas para la publicación del *Intercambio comercial argentino (ICA)*. Cabe aclarar que, debido a que la serie publicada en el ICA se elabora con frecuencia mensual, las variaciones pueden diferir con respecto al indicador trimestral. A diferencia de la serie mensual, para la construcción de las series trimestrales se utilizan precios y cantidades referidos al trimestre. La serie trimestral puede suavizar los movimientos o las variaciones estacionales, cíclicas e irregulares propio de las series mensuales de precios y de cantidades. La serie trimestral es la más apropiada para el seguimiento de las variaciones de precios y cantidades.

Los índices de precios se calculan según la fórmula de Paasche, de acuerdo con las recomendaciones internacionales en el marco del Sistema de Cuentas Nacionales:

$$IP_{jt} = \frac{\sum_i p_{ijt} \cdot q_{ijt}}{\sum_i P_{io} \cdot q_{ijt}} \cdot 100$$

Donde:

$IP_{jt}$  : índice de precios en el trimestre  $j$  del año  $t$

$p_{ijt}$  : valor unitario de la unidad elemental  $i$  en el trimestre  $j$  del año  $t$

$q_{ijt}$  : cantidad de la unidad elemental  $i$  en el trimestre  $j$  del año  $t$

$P_{io}$  : valor unitario de la unidad elemental  $i$  en el año base 2004

La información básica surge de los registros aduaneros procesados en el INDEC y definen el marco para el cálculo de los valores unitarios y los pesos relativos o las ponderaciones. Las unidades elementales, que son las especificaciones básicas sobre las cuales se miden los precios, por lo general coinciden con las nomenclaturas de comercio exterior.

Se debe tener en cuenta que, si bien estos índices son los más apropiados para deflactar los valores corrientes, la evolución de las series de índices de precios no refleja solo las variaciones puras de precios, sino también los cambios en las ponderaciones (cantidades).

Las ponderaciones correspondientes a cada uno de los productos seleccionados se calculan sobre la base del total exportado o importado en el período corriente registrado en las estadísticas de comercio exterior. Como consecuencia de la utilización de índices de precios del tipo Paasche, los índices anuales se calculan en forma independiente de los correspondientes a los períodos trimestrales; por lo tanto, no debe esperarse que el índice anual sea igual al promedio simple de los índices trimestrales. Los índices de cantidad surgen del cociente entre los correspondientes índices de valor y de precio; en consecuencia, resultan índices del tipo Laspeyres de canasta y ponderaciones fijas.

## 7. Anexo

### Descripción de la dinámica mensual de los índices de precios y de cantidades de las exportaciones e importaciones entre enero de 2015 y diciembre de 2025

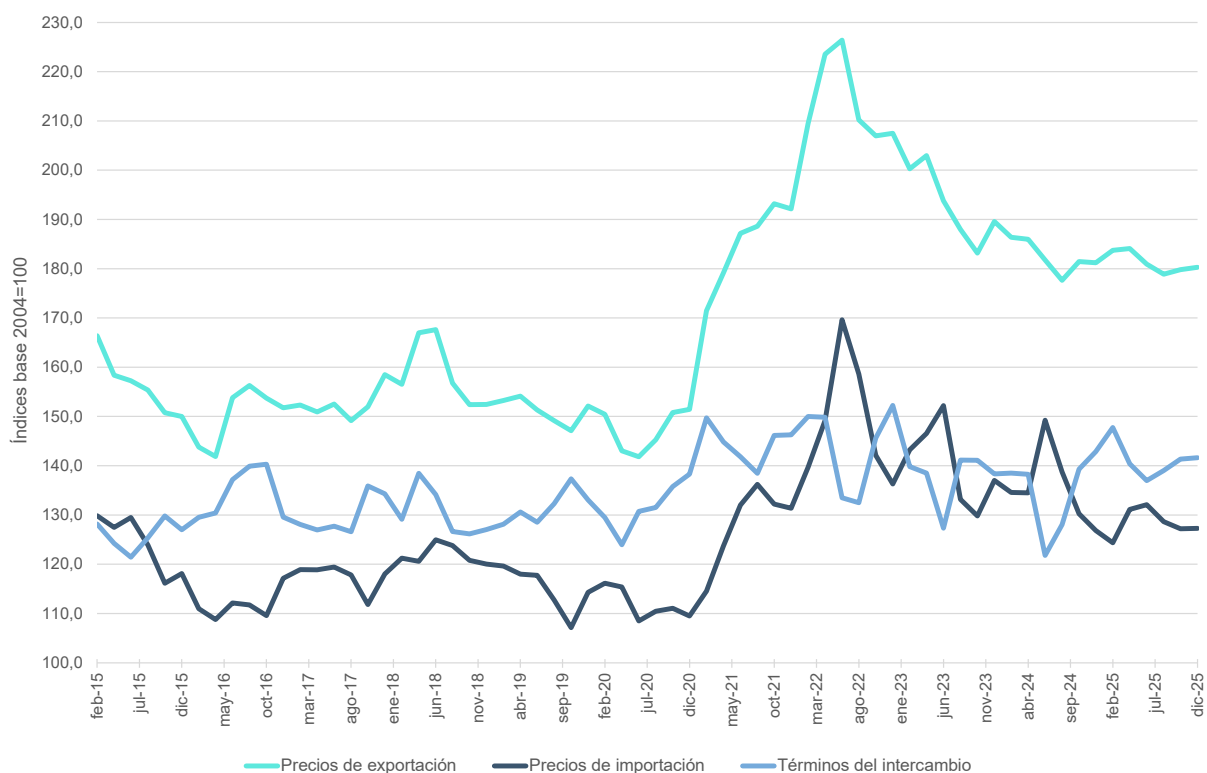
La serie mensual de precios de las exportaciones alcanzó su nivel mínimo en mayo de 2020 y su máximo en junio de 2022, cuando el índice general se ubicó en 136,5 y 226,4, respectivamente (gráfico 11). A partir de ese máximo, se inició un proceso de descenso, aunque las variaciones interanuales se mantuvieron positivas hasta enero de 2023.

Desde febrero de 2023 y hasta junio de 2025, se registraron variaciones interanuales negativas -con la única excepción de marzo de 2025-, lo que prolongó y profundizó la caída de los precios. No obstante, estos se mantuvieron por encima de los niveles observados entre enero de 2015 y abril de 2021.

A partir de julio de 2025 y hasta septiembre de ese mismo año, se observaron variaciones interanuales positivas, lo que en ese momento sugirió una posible reversión de la tendencia. Sin embargo, en los últimos tres meses del año se registraron nuevamente caídas interanuales en el índice de precios de las exportaciones.

Por su parte, la serie mensual de precios de las importaciones alcanzó su nivel mínimo en octubre de 2019 y su máximo en julio de 2022, con valores de 107,1 y 172,3, respectivamente. Desde entonces, la serie presentó oscilaciones, en el marco de una tendencia general descendente.

**Gráfico 13. Índices de precios de exportación e importación y términos del intercambio. Base 2004=100. Enero 2015-diciembre 2025**



**Fuente:** INDEC, Dirección Nacional de Estadísticas del Sector Externo y Cuentas Internacionales.

Durante el cuarto trimestre de 2025, los precios de las exportaciones registraron descensos interanuales en octubre, noviembre y diciembre, de 0,9%, 3,2% y 0,5%, respectivamente. En consecuencia, el trimestre cerró con una reducción de 1,6% en comparación con igual período de 2024.

Por su parte, el índice de precios de las importaciones presentó una variación interanual negativa de 2,3% en octubre y positiva de 0,4% tanto en noviembre como en diciembre, lo que resultó en una disminución promedio trimestral de 0,5%.

El análisis de las subseries<sup>3</sup> del índice de términos del intercambio mostró un aumento interanual de 1,5% en octubre y caídas de 3,6% y 0,9% en noviembre y diciembre, respectivamente. En consecuencia, el índice trimestral se redujo 1,0% en la comparación interanual, y se ubicó 2,0% por encima del promedio y 7,4% por debajo del máximo registrado para un cuarto trimestre en el período 2015–2025.

El índice de cantidades de las exportaciones registró variaciones interanuales positivas en los tres meses del trimestre, con incrementos de 14,2% en octubre, 28,7% en noviembre y 6,2% en diciembre. En todos los casos, los niveles alcanzados constituyeron los máximos correspondientes a cada mes dentro del período analizado, al igual que lo observado en el primer y el tercer trimestre de 2025. Como resultado, el índice trimestral de las cantidades exportadas presentó un aumento interanual de 16,1%, el valor más elevado para un cuarto trimestre en el período 2015–2025.

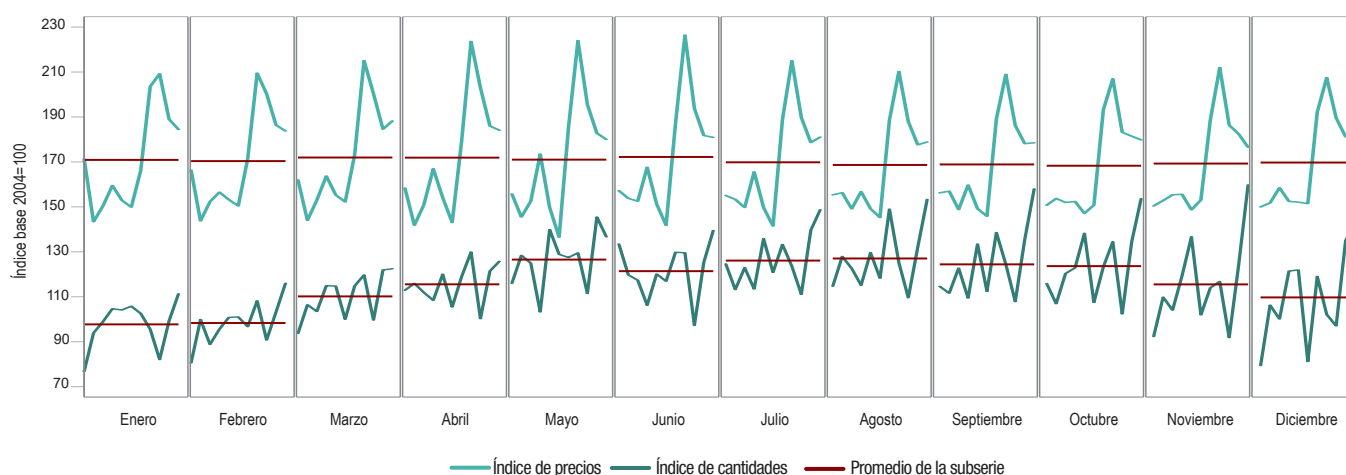
Los niveles alcanzados por el índice mensual de las cantidades exportadas en el primer, tercer y cuarto trimestre de 2025 fueron los más elevados para esos trimestres en el período 2015–2025, lo que se reflejó también en valores máximos de los respectivos índices trimestrales. En el segundo trimestre, si bien los índices mensuales no alcanzaron máximos en todos los casos, el índice trimestral resultó igualmente el más alto para ese trimestre dentro del período considerado. En consecuencia, el índice anual de cantidades exportadas de 2025 se ubicó en su nivel más alto de la última década.

En cuanto al índice de las cantidades importadas, se registraron aumentos en los tres meses del trimestre, aunque de menor magnitud que los observados en los nueve meses previos del año: 19,6% en octubre, 6,2% en noviembre y 3,0% en diciembre. En términos trimestrales, las cantidades importadas crecieron 10,0%.

El nivel general del índice de cantidades, medido trimestralmente, se ubicó 16,5% por encima del promedio correspondiente a ese trimestre en el período 2015–2025, y 7,1% por debajo del nivel máximo registrado en 2017.

<sup>3</sup> Un gráfico de subseries descompone una serie temporal en subgrupos según una unidad de tiempo dentro del ciclo estacional, por ejemplo, meses, trimestres, etc. En el caso de una serie mensual, el gráfico muestra doce subseries, una para cada mes del año, y permite observar la evolución del valor de la variable en ese período a lo largo de los años.

Gráfico 14. Subseries mensuales para los índices de exportaciones. Enero 2015-diciembre 2025



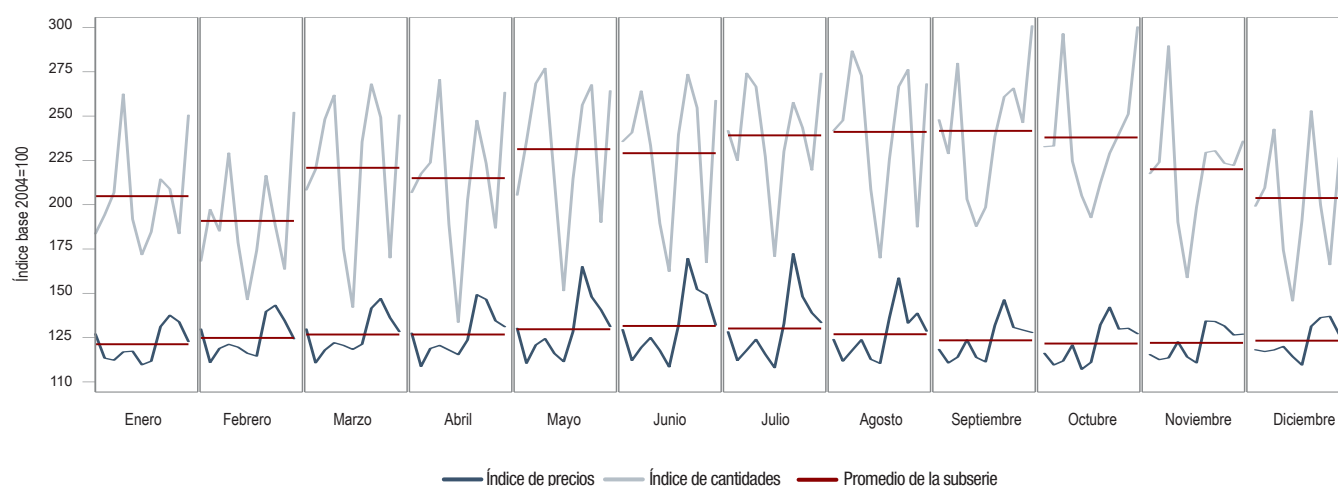
Período	2025		2015-2025		
	Índice de precios	Variación interanual	Promedio	Máximo	Mínimo
Enero	184,4	-2,4%	170,9	209,2 (2023)	143,4 (2016)
Febrero	183,7	-1,4%	170,4	209,5 (2022)	143,8 (2016)
Marzo	188,2	2,0%	172,0	215,0 (2022)	144,1 (2016)
<b>Primer trimestre</b>	<b>185,5</b>	<b>-0,6%</b>	<b>171,1</b>	<b>209,4 (2022)</b>	<b>143,7 (2016)</b>
Abril	184,1	-1,0%	171,9	223,6 (2022)	141,9 (2016)
Mayo	180,0	-1,5%	171,0	223,9 (2022)	136,5 (2020)
Junio	180,9	-0,4%	172,2	226,4 (2022)	141,8 (2020)
<b>Segundo trimestre</b>	<b>181,7</b>	<b>-1,0%</b>	<b>171,7</b>	<b>224,6 (2022)</b>	<b>140,5 (2020)</b>
Julio	181,1	1,3%	169,8	215,0 (2022)	141,5 (2020)
Agosto	178,9	0,7%	168,7	210,2 (2022)	145,3 (2020)
Septiembre	178,5	0,2%	168,9	208,9 (2022)	145,9 (2020)
<b>Tercer trimestre</b>	<b>179,5</b>	<b>0,8%</b>	<b>169,1</b>	<b>211,4 (2022)</b>	<b>144,2 (2020)</b>
Octubre	179,8	-0,9%	168,3	207,0 (2022)	147,1 (2019)
Noviembre	176,5	-3,2%	169,3	212,0 (2022)	148,7 (2019)
Diciembre	180,3	-0,5%	169,7	207,5 (2022)	150,0 (2015)
<b>Cuarto trimestre</b>	<b>178,9</b>	<b>-1,6%</b>	<b>169,1</b>	<b>208,8 (2022)</b>	<b>149,3 (2019)</b>

Período	2025		2015-2025		
	Índice de cantidades	Variación interanual	Promedio	Máximo	Mínimo
Enero	111,4	12,1%	97,7	111,4 (2025)	76,8 (2015)
Febrero	116,0	12,3%	98,3	116,0 (2025)	80,6 (2015)
Marzo	122,5	0,4%	110,2	122,5 (2025)	93,7 (2015)
<b>Primer trimestre</b>	<b>116,6</b>	<b>7,8%</b>	<b>102,1</b>	<b>116,6 (2025)</b>	<b>83,7 (2015)</b>
Abril	125,8	3,6%	115,6	129,9 (2022)	100,3 (2023)
Mayo	136,7	-6,0%	126,6	145,5 (2024)	103,3 (2018)
Junio	139,5	11,2%	121,4	139,5 (2025)	97,3 (2023)
<b>Segundo trimestre</b>	<b>134,0</b>	<b>2,5%</b>	<b>121,2</b>	<b>134,0 (2025)</b>	<b>103,0 (2023)</b>
Julio	148,7	6,5%	126,1	148,7 (2025)	111,1 (2023)
Agosto	153,3	16,1%	127,1	153,3 (2025)	109,6 (2023)
Septiembre	158,0	16,6%	124,4	158,0 (2025)	107,9 (2023)
<b>Tercer trimestre</b>	<b>153,4</b>	<b>13,0%</b>	<b>125,9</b>	<b>153,3 (2025)</b>	<b>109,5 (2023)</b>
Octubre	153,7	14,2%	120,1	153,7 (2025)	102,4 (2023)
Noviembre	159,8	28,7%	109,8	159,8 (2025)	91,9 (2023)
Diciembre	143,3	6,2%	105,0	143,3 (2025)	79,4 (2015)
<b>Cuarto trimestre</b>	<b>152,3</b>	<b>16,1%</b>	<b>116,3</b>	<b>152,3 (2025)</b>	<b>95,9 (2015)</b>

Fuente: INDEC, Dirección Nacional de Estadísticas del Sector Externo y Cuentas Internacionales.



Gráfico 15. Subseries mensuales para los índices de importaciones. Enero 2015-diciembre 2025

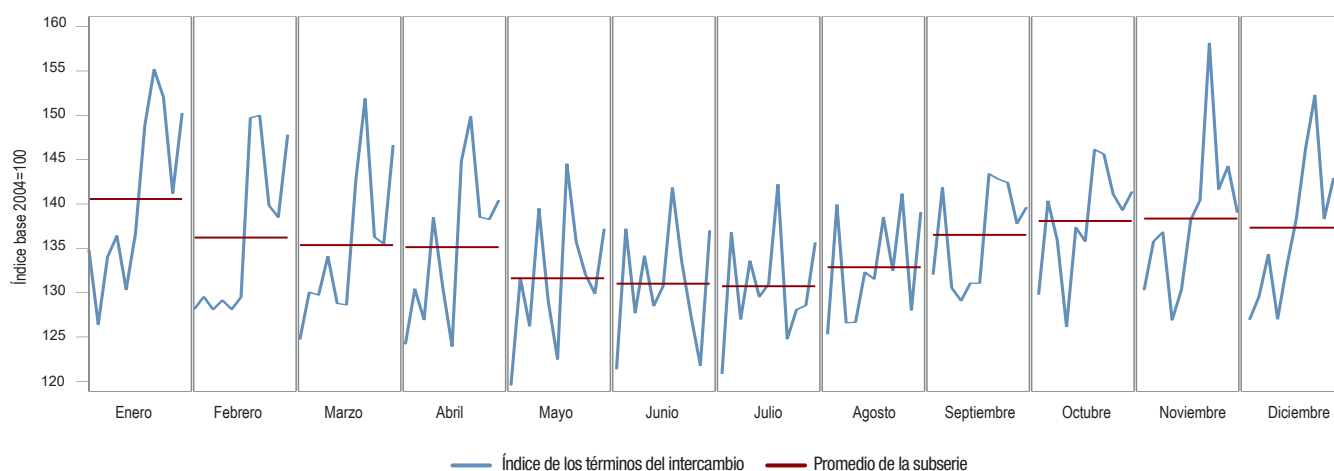


Período	2025		2015-2025		
	Índice de precios	Variación interanual	Promedio	Máximo	Mínimo
Enero	122,8	-8,3%	121,3	137,6 (2023)	109,7 (2020)
Febrero	124,4	-7,6%	124,8	143,2 (2023)	111,0 (2016)
Marzo	128,4	-5,7%	126,7	147,0 (2023)	110,8 (2016)
<b>Primer trimestre</b>	<b>125,2</b>	<b>-7,2%</b>	<b>124,3</b>	<b>142,6 (2023)</b>	<b>111,7 (2016)</b>
Abril	131,1	-2,5%	126,7	149,2 (2022)	108,8 (2016)
Mayo	131,3	-6,7%	129,7	165,0 (2022)	110,5 (2016)
Junio	132,1	-11,5%	131,6	169,6 (2022)	108,5 (2020)
<b>Segundo trimestre</b>	<b>131,5</b>	<b>-7,1%</b>	<b>129,4</b>	<b>161,3 (2022)</b>	<b>110,5 (2016)</b>
Julio	133,5	-3,9%	130,2	172,3 (2022)	108,0 (2020)
Agosto	128,7	-7,3%	126,9	158,6 (2022)	110,5 (2020)
Septiembre	127,9	-1,1%	123,5	146,3 (2022)	110,7 (2016)
<b>Tercer trimestre</b>	<b>130,0</b>	<b>-4,2%</b>	<b>126,8</b>	<b>159,1 (2022)</b>	<b>109,9 (2020)</b>
Octubre	127,2	-2,3%	121,6	142,1 (2022)	107,1 (2019)
Noviembre	126,9	0,4%	122,0	134,4 (2021)	110,8 (2020)
Diciembre	127,3	0,4%	123,3	137,0 (2023)	109,5 (2020)
<b>Cuarto trimestre</b>	<b>127,1</b>	<b>-0,5%</b>	<b>122,3</b>	<b>137,5 (2022)</b>	<b>110,4 (2020)</b>

Período	2025		2015-2025		
	Índice de cantidades	Variación interanual	Promedio	Máximo	Mínimo
Enero	250,5	36,4%	204,8	262,4 (2018)	171,8 (2020)
Febrero	252,1	54,0%	190,9	252,1 (2025)	146,5 (2020)
Marzo	250,6	47,3%	220,8	268,1 (2022)	142,2 (2020)
<b>Primer trimestre</b>	<b>251,1</b>	<b>45,6%</b>	<b>205,5</b>	<b>251,1 (2018)</b>	<b>153,5 (2020)</b>
Abril	263,4	41,0%	215,0	270,5 (2018)	133,7 (2020)
Mayo	264,3	39,0%	231,3	276,9 (2018)	151,5 (2020)
Junio	258,8	54,6%	228,1	273,5 (2022)	162,4 (2020)
<b>Segundo trimestre</b>	<b>262,2</b>	<b>44,5%</b>	<b>225,1</b>	<b>262,2 (2025)</b>	<b>149,2 (2020)</b>
Julio	274,1	24,9%	239,1	274,2 (2017)	170,9 (2020)
Agosto	268,2	43,1%	241,1	286,7 (2017)	170,0 (2020)
Septiembre	300,9	22,1%	241,7	300,9 (2025)	187,8 (2019)
<b>Tercer trimestre</b>	<b>281,1</b>	<b>29,0%</b>	<b>240,6</b>	<b>281,1 (2025)</b>	<b>179,8 (2020)</b>
Octubre	300,3	19,6%	237,9	296,4 (2017)	192,7 (2020)
Noviembre	235,8	6,2%	220,0	289,6 (2017)	158,9 (2019)
Diciembre	233,5	3,0%	203,8	252,9 (2021)	145,7 (2019)
<b>Cuarto trimestre</b>	<b>256,5</b>	<b>10,0%</b>	<b>220,2</b>	<b>276,2 (2017)</b>	<b>169,9 (2019)</b>

Fuente: INDEC, Dirección Nacional de Estadísticas del Sector Externo y Cuentas Internacionales.

**Gráfico 16. Subseries mensuales para el índice de los términos del intercambio. Enero 2015-diciembre 2025**



Periodo	2025		2015-2025		
	Índice de términos del intercambio	Variación interanual	Promedio	Máximo	Mínimo
Enero	150,2	6,4%	140,6	155,2 (2022)	126,4 (2016)
Febrero	147,8	6,7%	136,2	150,0 (2022)	128,1 (2017)
Marzo	146,6	8,2%	135,4	151,9 (2022)	124,8 (2015)
<b>Primer trimestre</b>	<b>148,2</b>	<b>7,1%</b>	<b>137,3</b>	<b>152,3 (2022)</b>	<b>128,6 (2016)</b>
Abril	140,4	1,5%	135,1	149,8 (2022)	124,0 (2020)
Mayo	137,2	5,6%	131,6	144,5 (2021)	119,6 (2015)
Junio	137,0	12,5%	131,0	141,8 (2021)	121,4 (2015)
<b>Segundo trimestre</b>	<b>138,2</b>	<b>6,5%</b>	<b>132,5</b>	<b>143,8 (2021)</b>	<b>121,7 (2015)</b>
Julio	135,6	5,5%	130,7	142,2 (2021)	120,9 (2015)
Agosto	139,0	8,6%	132,9	141,1 (2023)	125,4 (2015)
Septiembre	139,6	1,3%	136,5	143,4 (2022)	129,1 (2018)
<b>Tercer trimestre</b>	<b>138,0</b>	<b>5,1%</b>	<b>133,3</b>	<b>141,3 (2021)</b>	<b>126,0 (2015)</b>
Octubre	141,3	1,5%	138,1	146,1 (2021)	126,2 (2018)
Noviembre	139,1	-3,6%	138,4	158,1 (2022)	126,9 (2018)
Diciembre	141,6	-0,9%	137,3	152,2 (2022)	127,0 (2015)
<b>Cuarto trimestre</b>	<b>140,7</b>	<b>-1,0%</b>	<b>137,9</b>	<b>151,9 (2022)</b>	<b>126,8 (2018)</b>

**Fuente:** INDEC, Dirección Nacional de Estadísticas del Sector Externo y Cuentas Internacionales.