



Índices de precios

Vol. 10, n° 14

Índices de precios y cantidades del comercio exterior. Bienes

Primer trimestre de 2026

Informes técnicos. Vol. 10, n° 107

ISSN 2545-6636

Índices de precios. Vol. 10, n° 14

ISSN 2545-6725

Índices de precios y cantidades del comercio exterior. Bienes

Primer trimestre de 2026

Instituto Nacional de Estadística y Censos

Dirección: Pedro Ignacio Lines

Dirección Técnica: Carolina Andrea Plat

Dirección General de Difusión y Comunicación: Sandra Fernández Gallo

Dirección de Comunicación: Gonzalo Grandis

Coordinación de Producción Gráfica y Editorial: Marcelo Costanzo

Este informe técnico fue producido por los equipos de trabajo de:

Dirección Nacional de Estadísticas del Sector Externo y Cuentas Internacionales: Cristian Martín Poveda

Dirección de Estadísticas del Comercio Exterior: María Inés Dalton



Esta publicación utiliza una licencia Creative Commons.

Se permite su reproducción con atribución de la fuente.

Buenos Aires, abril de 2026

Signos convencionales:

* Dato provisorio

e Dato estimado por extrapolación, proyección

i Dato estimado por imputación

u Dato de calidad inferior al estándar

- Cero absoluto

. Dato no registrado

... Dato no disponible a la fecha de presentación de los resultados

/// Dato que no corresponde presentar

s Dato confidencial por aplicación de las reglas del secreto estadístico

Publicaciones del INDEC

Las publicaciones editadas por el Instituto Nacional de Estadística y Censos pueden ser consultadas en www.indec.gov.ar y en el Centro Estadístico de Servicios, ubicado en Av. Presidente Julio A. Roca 609 C1067ABB, Ciudad Autónoma de Buenos Aires, Argentina. El horario de atención al público es de 9:30 a 16:00.

También pueden solicitarse al teléfono (54-11) 5031-4632

Correo electrónico: ces@indec.gov.ar

Sitio web: www.indec.gov.ar

X: [@INDECArgentina](https://twitter.com/INDECArgentina)

Facebook: [/INDECArgentina](https://www.facebook.com/INDECArgentina)

Instagram: [@indecargentina](https://www.instagram.com/indecargentina)

Spotify: [/INDECArgentina](https://open.spotify.com/track/INDECArgentina)

Calendario anual anticipado de informes:

<http://www.indec.gov.ar/indec/web/Calendario-Fecha-0>

Índice

Pág

Resumen ejecutivo del primer trimestre de 2026	3
1. Síntesis de los resultados.....	8
2. Análisis de los índices de precios y cantidades por grandes rubros y usos económicos. Primer trimestre de 2026	10
2.a Exportación.....	10
2.b Importación	13
3. Efecto de los términos del intercambio.....	15
4. Apéndice estadístico.....	16
4.a Índices de precios y cantidades por grandes rubros de exportación, base 2004=100	16
4.b Índices de precios y cantidades por usos económicos de las importaciones, base 2004=100	17
4.c Rubros seleccionados de exportación	18
4.d Exportación e importación por grandes rubros y usos económicos.....	20
5. Nota metodológica	22
6. Anexo	23

Enlaces

Las series mensuales de los Índices de precios y cantidades de comercio exterior (Base 2004=100) se encuentran en:

<https://www.indec.gov.ar/indec/web/Nivel4-Tema-3-2-41>

Para más detalle se puede acceder al Sistema de Consulta de Comercio Exterior de Bienes: <https://comex.indec.gov.ar/#/search>

Se puede consultar la versión interactiva de los índices de precios y de cantidades de comercio exterior, según frecuencia mensual en: https://www.indec.gov.ar/ftp/ica_digital/ica_d_04_26D04DBA25EB/

Aviso

Se informa que, en la presente publicación de los Índices de precios y cantidades del comercio exterior, se realizó la revisión de las series mensuales de exportación e importación correspondientes al año 2023 y los datos pasaron a ser definitivos. Las series mensuales, trimestrales y anuales de los índices de precios y cantidades de comercio exterior (base2004=100) actualizados se encuentran en: <https://www.indec.gov.ar/indec/web/Nivel4-Tema-3-2-41>.



Índices de precios

Índices de precios y cantidades del comercio exterior. Bienes

Resumen ejecutivo. Primer trimestre de 2026

Variaciones porcentuales interanuales

Índice de precios

Exportación

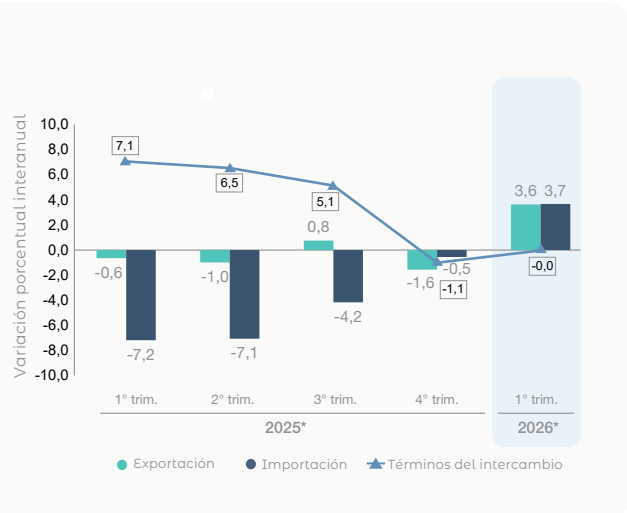
▲ **3,6%**

Importación

▲ **3,7%**

Términos del intercambio

▼ **-0,0%**



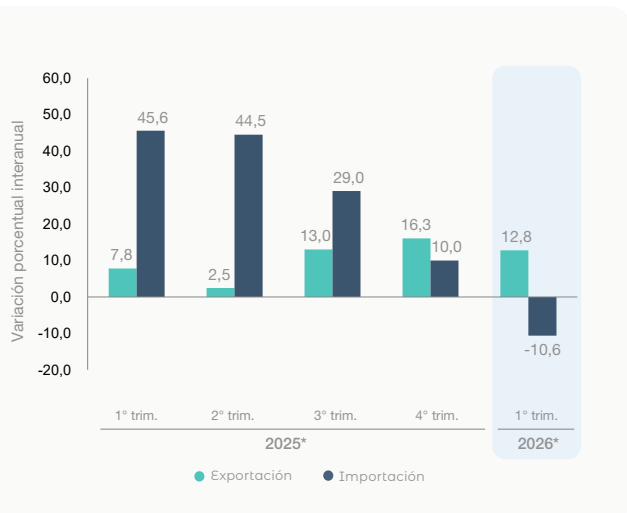
Índice de cantidades

Exportación

▲ **12,8%**

Importación

▼ **-10,6%**

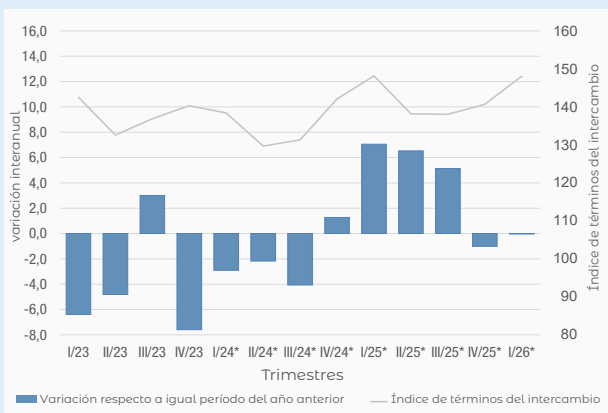


Fuente: INDEC, Dirección Nacional de Estadísticas del Sector Externo y Cuentas Internacionales.

Primer trimestre de 2026

Índice de los términos del intercambio

Índice de los términos del intercambio, base 2004=100

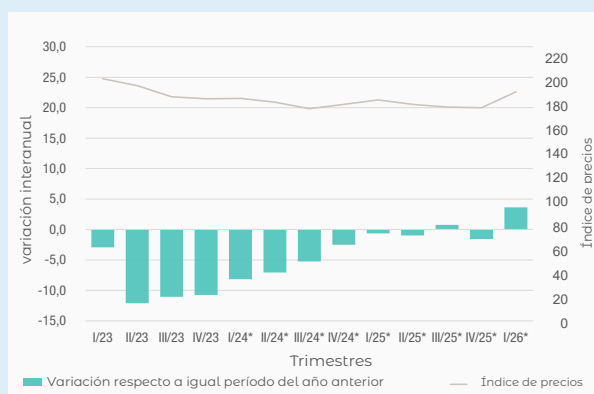


En el primer trimestre de 2026, el índice de los términos del intercambio se mantuvo prácticamente sin cambios en la variación interanual, como consecuencia de incrementos similares en los precios de las exportaciones y las importaciones, de 3,6% y 3,7%, respectivamente.

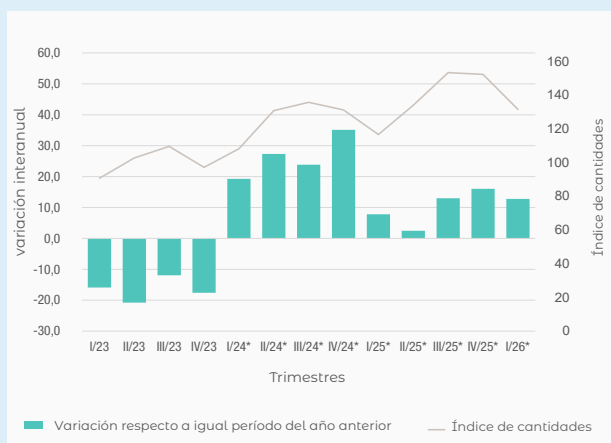
Exportaciones

Índice de precios de las exportaciones, base 2004=100

En el primer trimestre de 2026, los precios de las exportaciones registraron un aumento interanual de 3,6%, como resultado de las subas de 2,4% en enero, 4,7% en febrero y 3,9% en marzo.



Índices de cantidades de las exportaciones, base 2004=100

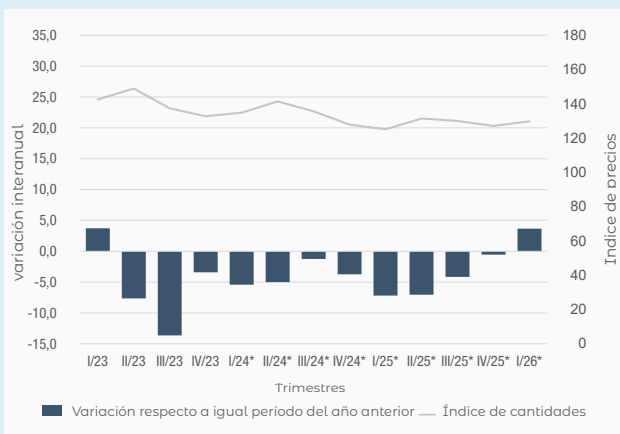


El índice de cantidades exportadas aumentó 12,8%, impulsado por las subas de 19,8% en enero y 25,3% en marzo, parcialmente compensadas por la caída de 7,1% en febrero. Tanto el nivel de marzo como el del primer trimestre resultaron los más altos para ese mes y trimestre en el período 2016-2026.

Primer trimestre de 2026

Importaciones

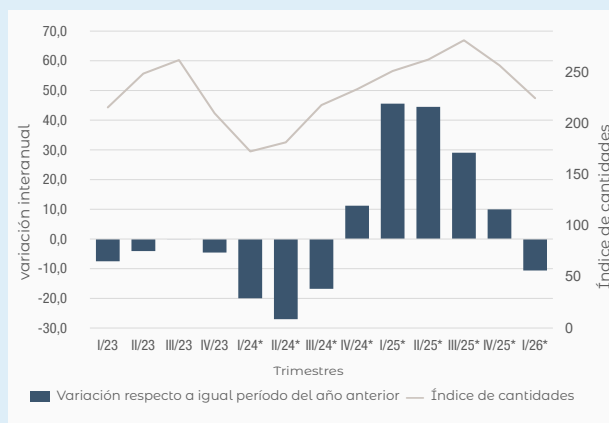
Índice de precios de las importaciones, base 2004=100



El índice de precios de las importaciones registró un aumento interanual de 3,7%. En el primer trimestre de 2026 los precios mostraron variaciones de 0,8% en enero, 4,3% en febrero y 5,8% en marzo. Estos incrementos, sumados a los registrados en los últimos dos meses del año anterior, revierten la tendencia negativa observada desde abril de 2023.

Las cantidades importadas disminuyeron 10,6%, debido a las caídas registradas en todos los meses del primer trimestre.

Índice de cantidades de las importaciones, base 2004=100

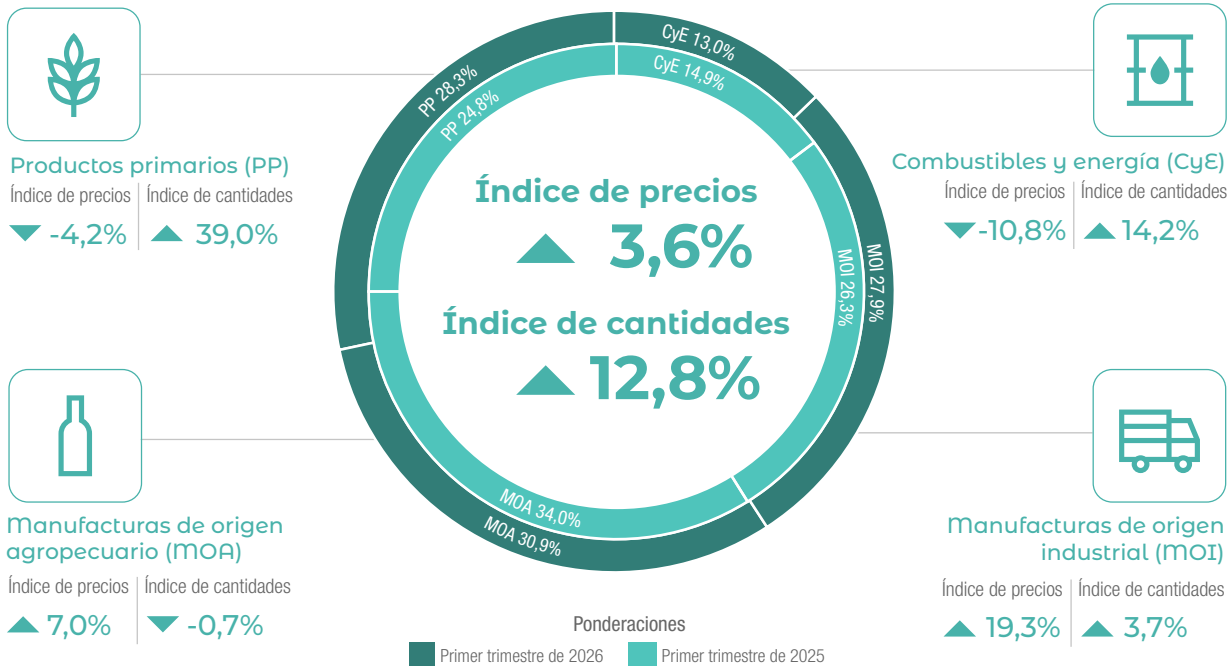


Fuente: INDEC, Dirección Nacional de Estadísticas del Sector Externo y Cuentas Internacionales.

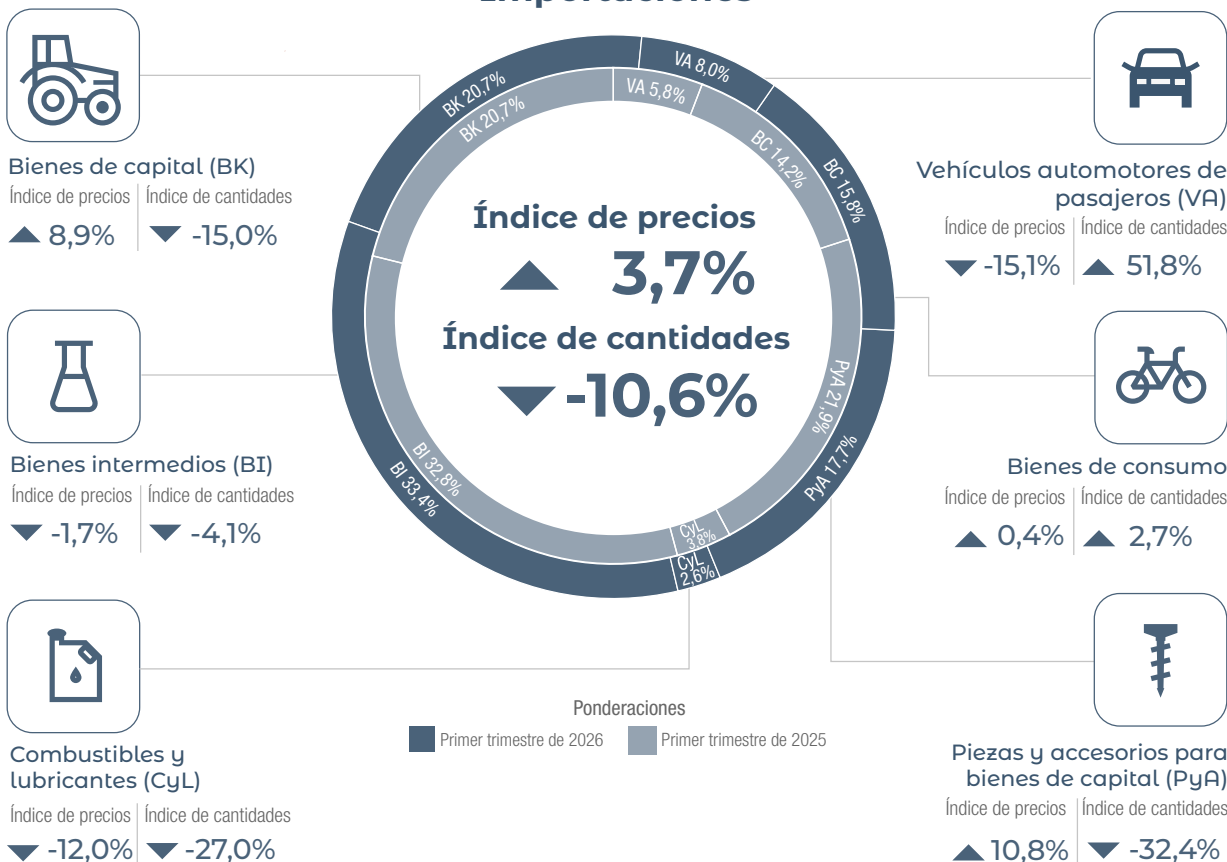
Primer trimestre de 2026

▲ ▼ Variación porcentual respecto a igual período del año anterior

Exportaciones



Importaciones



Índice de los términos del intercambio ▼ -0,0%

I. Variaciones porcentuales respecto a igual período del año anterior de los índices de precios, cantidades y valor. Primer trimestre 2025-primer trimestre 2026

	Precios				Cantidades				Valor						
	2025*		2026*		2025*		2026*		2025*		2026*				
	1º trim.	2º trim.	3º trim.	4º trim.	1º trim.	1º trim.	2º trim.	3º trim.	4º trim.	1º trim.	1º trim.	2º trim.	3º trim.	4º trim.	1º trim.
	Variación porcentual														
Exportación															
Nivel general	-0,6	-1,0	0,8	-1,6	3,6	7,8	2,5	13,0	16,3	12,8	7,1	1,4	13,9	14,4	16,9
Productos primarios (PP)	-7,7	-1,0	2,1	-3,0	-4,2	5,0	4,5	32,5	67,0	39,0	-3,1	3,5	35,3	62,0	33,1
Manufacturas de origen agropecuario (MOA)	-2,0	-1,5	-0,4	-0,5	7,0	7,9	-2,7	11,9	-0,9	-0,7	5,7	-4,2	11,5	-1,3	6,3
Manufacturas de origen industrial (MOI)	10,5	6,3	6,6	5,0	19,3	3,4	0,3	-6,3	1,0	3,7	14,2	6,6	-0,1	6,1	23,6
Combustibles y energía (CyE) ⁽¹⁾	-6,2	-16,7	-11,0	-10,9	-10,8	26,4	24,5	30,9	32,8	14,2	18,6	3,7	16,5	18,3	1,9
Importación															
Nivel general	-7,2	-7,1	-4,2	-0,5	3,7	45,6	44,5	29,0	10,0	-10,6	35,1	34,3	23,7	9,4	-7,3
Bienes de capital (BK)	-0,2	4,0	6,7	6,0	8,9	68,4	72,9	46,9	9,9	-15,0	68,0	79,9	56,8	16,4	-7,5
Bienes intermedios (BI)	-3,9	-4,4	-5,2	-3,4	-1,7	14,4	14,6	8,7	3,5	-4,1	9,9	9,6	3,1	0,0	-5,7
Combustibles y lubricantes (CyL)	-9,1	-16,8	-18,9	-9,4	-12,0	20,6	-22,8	-0,1	12,9	-27,0	9,7	-35,8	-19,0	2,4	-35,7
Piezas y accesorios para bienes de capital (PyA)	-12,1	-6,8	-0,5	3,4	10,8	53,1	40,8	10,2	-13,2	-32,4	34,7	31,2	9,6	-10,2	-25,2
Bienes de consumo (BC)	1,6	4,2	-1,0	-1,8	0,4	63,4	73,5	53,6	32,6	2,7	66,0	80,9	52,1	30,2	3,1
Vehículos automotores de pasajeros (VA)	3,3	-2,1	-3,5	-17,0	-15,1	70,9	206,9	117,9	82,5	51,8	76,6	200,3	110,3	51,5	28,9

⁽¹⁾ Si bien las cotizaciones internacionales del aceite crudo de petróleo muestran una tendencia alcista para el primer trimestre, los valores correspondientes reflejan operaciones aduaneras iniciadas hasta 45 días antes de la fecha de exportación.

Fuente: INDEC, Dirección Nacional de Estadísticas del Sector Externo y Cuentas Internacionales.

II. Precios unitarios de productos seleccionados de exportación. Primer trimestre 2024-primer trimestre 2026

Productos seleccionados	2024*				2025*				2026*
	Trimestre				Trimestre				Trimestre
	1º	2º	3º	4º	1º	2º	3º	4º	1º
	USD por tonelada								
Trigo, excluido duro, excluido para siembra	337	284	258	227	230	241	232	216	208
Maíz, excluido para siembra, en grano	212	208	196	200	215	214	194	206	210
Cebada, excluida para siembra	237	239	244	235	222	237	233	228	224
Porotos de soja, excluido para siembra	496	441	418	428	402	392	398	399	406
Maní	1.761	1.675	1.608	1.582	1.570	1.424	1.279	1.162	1.112
Carne bovina deshuesada, refrigerada	8.008	8.956	8.472	9.050	9.507	11.099	11.148	11.993	12.710
Carne bovina deshuesada, congelada	3.645	3.753	3.802	3.988	4.929	5.167	5.620	5.785	6.461
Preparaciones y conservas de carne bovina	1.880	2.070	2.018	2.025	2.074	2.289	2.692	2.734	2.859
Filetes de merluza congelados	3.316	3.236	3.084	3.130	3.154	3.188	3.294	3.252	3.326
Harina de trigo	377	382	403	368	350	360	351	333	318
Aceite de soja, en bruto incluso desgomado	853	877	917	1.033	1.015	998	1.021	1.047	1.078
Aceite de girasol, en bruto	839	851	895	1.056	1.084	1.080	1.108	1.154	1.262
Harina y pellets de la extracción de aceite de soja	428	402	380	353	325	316	300	295	318
Cueros y pieles bovinos o equinos curtidos o crust	3.574	3.824	3.934	3.727	3.828	3.886	3.792	3.610	3.641
Biodiésel	-	988	1.009	1.092	1.091	-	1.181	1.204	1.248
Aceites crudos de petróleo	566	613	579	521	532	478	508	457	462
Naftas excluidas para petroquímica	621	697	611	573	594	532	541	514	592
Propano licuado	491	463	450	481	514	469	425	372	394
Butanos licuados	501	445	465	535	519	458	435	402	399
Fueloil	547	556	484	480	488	409	435	417	421

Fuente: INDEC, Dirección Nacional de Estadísticas del Sector Externo y Cuentas Internacionales.



Índices de precios y cantidades del comercio exterior. Bienes

Primer trimestre de 2026

1. Síntesis de los resultados

En el primer trimestre de 2026, el índice de precios de las exportaciones aumentó 3,6% interanual y el de las importaciones, 3,7%. Estos incrementos revierten las caídas interanuales observadas en la mayoría de los trimestres desde comienzos de 2023.

Como resultado de las subas en los precios, el índice de los términos del intercambio se mantuvo prácticamente sin cambios respecto del primer trimestre de 2025.

El índice de cantidades exportadas aumentó 12,8% interanual, manteniendo la tendencia creciente iniciada en 2024. Por su parte, el índice de cantidades importadas registró un descenso interanual de 10,6%, lo que implica una reversión respecto de los trimestres previos, debido a una disminución en todos los meses del trimestre.

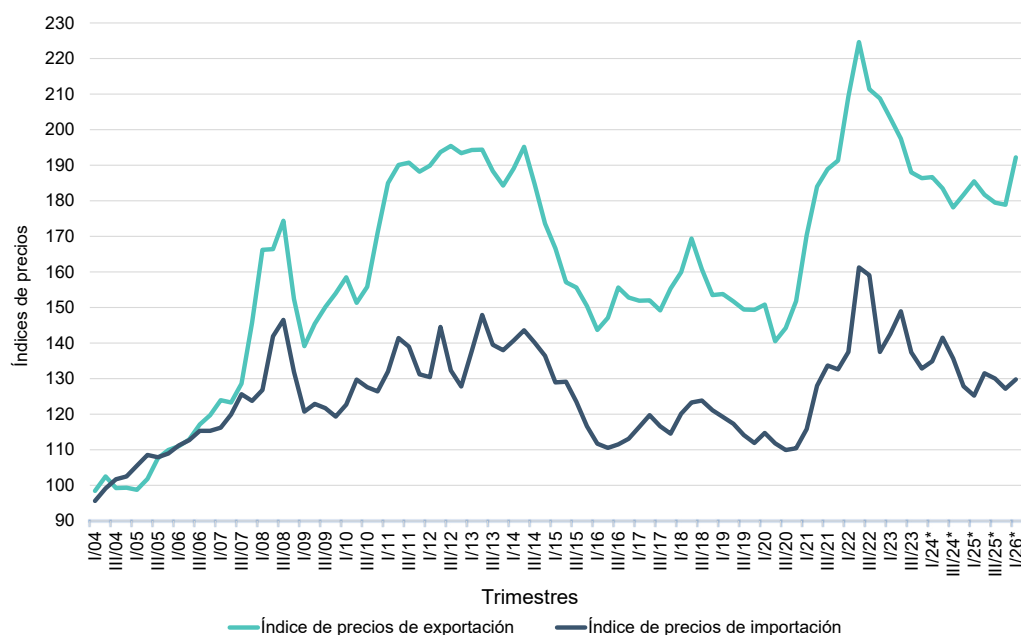
En términos de valor, las exportaciones crecieron 16,9% interanual y las importaciones decrecieron 7,3%.

Cuadro 1. Índices de valor, precios, cantidades y términos del intercambio, base 2004=100. Variación porcentual. Primer trimestre de 2026 respecto al primer trimestre de 2025

	1° trimestre		Variación respecto al primer trimestre de 2025*
	2026*	2025*	
	Índices		%
Índice de precios			
Exportación	192,2	185,5	3,6
Importación	129,8	125,2	3,7
Índice de los términos del intercambio	148,1	148,2	-0,0
Índice de cantidades			
Exportación	131,5	116,6	12,8
Importación	224,4	251,1	-10,6
Índice de valor			
Exportación	252,8	216,3	16,9
Importación	291,3	314,3	-7,3

Fuente: INDEC, Dirección Nacional de Estadísticas del Sector Externo y Cuentas Internacionales.

Gráfico 1. Índices de precios de exportación e importación, base 2004=100, por trimestres. Primer trimestre 2004-primer trimestre 2026



Nota: el cuadro con las series históricas de los índices de precios de las exportaciones e importaciones se encuentra disponible en www.indec.gov.ar/ftp/cuadros/economia/sh_indices_comext_04.xls

Fuente: INDEC, Dirección Nacional de Estadísticas del Sector Externo y Cuentas Internacionales.

Cuadro 2. Índices de valor, precios, cantidades y términos del intercambio, base 2004=100. Variación porcentual con respecto a igual período del año anterior

Período	Exportación						Importación						Términos del intercambio	Var. %	
	Valor	Var. %	Precios	Var. %	Cantidades	Var. %	Valor	Var. %	Precios	Var. %	Cantidades	Var. %			
Año															
2023	193,6	-24,5	193,5	-9,5	100,1	-16,6	328,9	-9,7	140,6	-6,0	233,9	-3,9	137,6	-3,7	
2024*	230,5	19,0	182,3	-5,8	126,5	26,4	270,8	-17,7	134,5	-4,3	201,3	-13,9	135,5	-1,6	
2025*	251,9	9,3	181,1	-0,7	139,1	10,0	337,7	24,7	128,5	-4,5	262,7	30,5	140,9	4,0	
Trimestre															
2023	1º	184,4	-18,3	203,3	-2,9	90,7	-15,9	307,3	-4,1	142,6	3,7	215,5	-7,5	142,5	-6,4
	2º	202,8	-30,4	197,5	-12,1	102,7	-20,8	370,1	-11,4	148,9	-7,7	248,5	-4,1	132,6	-4,8
	3º	206,0	-21,7	188,0	-11,1	109,6	-11,9	359,5	-13,7	137,4	-13,6	261,7	-0,0	136,9	3,0
	4º	181,4	-26,3	186,5	-10,7	97,3	-17,5	278,6	-7,8	132,8	-3,4	209,8	-4,5	140,4	-7,6
2024*	1º	201,9	9,5	186,7	-8,2	108,2	19,3	232,6	-24,3	134,9	-5,4	172,5	-20,0	138,4	-2,9
	2º	240,0	18,3	183,5	-7,1	130,8	27,3	256,7	-30,6	141,5	-5,0	181,4	-27,0	129,7	-2,2
	3º	241,7	17,3	178,1	-5,3	135,7	23,8	295,5	-17,8	135,7	-1,2	217,8	-16,8	131,3	-4,1
	4º	238,4	31,5	181,7	-2,6	131,2	34,9	298,3	7,1	127,9	-3,7	233,3	11,2	142,1	1,2
2025*	1º	216,3	7,1	185,5	-0,6	116,6	7,8	314,3	35,1	125,2	-7,2	251,1	45,6	148,2	7,1
	2º	243,5	1,4	181,7	-1,0	134,0	2,5	344,7	34,3	131,5	-7,1	262,2	44,5	138,2	6,5
	3º	275,2	13,9	179,5	0,8	153,4	13,0	365,5	23,7	130,0	-4,2	281,1	29,0	138,0	5,1
	4º	272,8	14,4	178,8	-1,6	152,6	16,3	326,2	9,4	127,1	-0,5	256,5	10,0	140,6	-1,1
2026*	1º	252,8	16,9	192,2	3,6	131,5	12,8	291,3	-7,3	129,8	3,7	224,4	-10,6	148,1	-0,0

Fuente: INDEC, Dirección Nacional de Estadísticas del Sector Externo y Cuentas Internacionales.

2. Análisis de los índices de precios y cantidades por grandes rubros y usos económicos. Primer trimestre de 2026

2.a Exportación

Precios

En el primer trimestre de 2026, el índice de precios de las exportaciones aumentó 3,6% con respecto a igual trimestre del año anterior. Por grandes rubros, los precios de los combustibles y energía cayeron 10,8% y los productos primarios 4,2%, mientras que las manufacturas de origen industrial aumentaron 19,3% y las manufacturas de origen agropecuario 7,0%.

Dado que el índice de precios se calcula utilizando la fórmula de Paasche con base en 2004=100 –que utiliza los valores corrientes como ponderaciones–, resulta relevante destacar un aumento de 3,5 puntos porcentuales (p.p.) en la ponderación de los PP y 1,5 p.p. en las MOI, mientras que las MOA y CyE redujeron su participación en 3,1 p.p. y 1,9 p.p., respectivamente. El aumento de ponderación de los PP se debió fundamentalmente al mayor valor de ventas de semillas y frutos oleaginosos, minerales metalíferos, y pescados y mariscos sin elaborar.

La disminución de los precios de los PP se explicó principalmente por la caída de 21,6% en semillas y frutos oleaginosos y de 7,5% en cereales, ambos subrubros con elevada ponderación en el índice. También contribuyó a esta variación negativa, aunque en menor medida, el descenso de 4,3% en hortalizas y legumbres sin elaborar. Estas bajas fueron parcialmente compensadas por aumentos en pescados y mariscos sin elaborar, 3,6%; minerales metalíferos, escorias y cenizas, 162,6%; y frutas frescas, 16,5%. Entre los principales productos se destacaron bajas en los precios del trigo, 9,9%; maíz, 2,5%; maní, 29,2%; arroz, 17,1%; legumbres, 2,8%; y ajos, 7,4%. Las principales subas tuvieron lugar en mariscos, 5,4%; cebada, 4,2%; girasol, 8,5%; manzanas, 17,9%; peras, 16,5%; frutas de carozo, 2,6%; y mineral de plata y sus concentrados, 163,1%.

Los precios de las MOA registraron un aumento de 7,0%, impulsado por las subas de 34,0% en carnes y sus preparados y de 8,1% en grasas y aceites. En sentido opuesto, se registraron caídas en residuos y desperdicios de la industria alimentaria, 2,2%; productos lácteos, 9,3%; preparados de legumbres y hortalizas, 0,1%; productos de molinería, 6,5%; bebidas, líquidos alcohólicos y vinagres, 1,1%; y pieles y cueros, 3,5%. A nivel de producto se registraron aumentos en aceites de soja, 6,2%; carne bovina, 32,6%; aceites de girasol, 16,4%; jugos de frutas y hortalizas, 9,0%; y bajas en harina y pellets de soja, 2,2%; leches preparadas, 5,8%; vino de uva, 6,6%; quesos, 12,6%; y subproductos oleaginosos de girasol, 19,0%.

Los precios de las MOI aumentaron 19,3%, con subas destacadas de 70,3% en piedras y metales preciosos y sus manufacturas y monedas y 20,6% en productos químicos y conexos. También aumentaron los precios de material de transporte terrestre, 1,8%; metales comunes y sus manufacturas, 2,4%; y máquinas y aparatos, material eléctrico, 1,0%. Por el contrario, descendió el precio de las materias plásticas y sus manufacturas, 9,5%. Entre los principales productos se registraron incrementos en piedras y metales preciosos, 70,3%; vehículos automóviles, 1,8%; productos químicos inorgánicos, 45,0%; aluminio, 13,3%; máquinas, aparatos y artefactos mecánicos y sus partes, 3,0%; productos diversos de las industrias químicas, 16,4%; y productos químicos orgánicos, 4,8%. Las principales bajas se observaron en productos farmacéuticos, 10,4%; tubos y caños de fundición, hierro o acero, 22,9%; y aceros especiales, 8,9%.

Por su parte, los precios de CyE descendieron 10,8%, como resultado de las caídas de 13,1% en petróleo crudo; carburantes, 6,8%; gas de petróleo y otros hidrocarburos gaseosos, 22,8%; y grasas y aceites lubricantes, 0,7%.

Cantidades

En el primer trimestre de 2026, el índice de cantidades de las exportaciones aumentó 12,8% interanual. Por grandes rubros, subieron los PP, 39,0%; los CyE, 14,2%; y las MOI, 3,7%; mientras que las MOA bajaron 0,7%.

El crecimiento de los PP se explicó principalmente por los cereales, las semillas y frutos oleaginosos, y los pescados y mariscos sin elaborar, que registraron una ponderación en el nivel general del índice de 18,2 p.p., 3,1 p.p. y 2,9 p.p., respectivamente, con aumentos de 28,4%, 150,8% y 44,4%. Aunque con menor ponderación en el índice, también contribuyó el mayor volumen de ventas de 48,9% de hortalizas y legumbres sin elaborar y de 0,7% de minerales metalíferos, escorias y cenizas. El único descenso, de 13,2%, se registró en el subrubro frutas frescas. Entre los productos más destacados aumentaron el trigo, 78,5%; mariscos, 46,4%; cebada, 32,1%; girasol, 1304,3%; mineral de plata y sus concentrados, 2,0%; mientras que disminuyeron el maíz, 5,8%; peras, 8,7%; arroz, 26,3%; y sorgo granífero, 23,1%.

En las MOA, las cantidades exportadas disminuyeron principalmente por el menor volumen de ventas de residuos y desperdicios de las industrias alimentarias, que registraron una caída de 9,2% como resultado de menores ventas de harina

y pellet de soja, con una baja de 13,1%. También se observaron descensos en bebidas, líquidos alcohólicos y vinagres, con una disminución de 4,2%, explicada por la caída en los despachos de bebidas distintas del vino de uva, que disminuyeron 25,4%, mientras que el vino de uva aumentó 5,5%, y en pieles y cueros, que descendieron 9,7%. Por el lado de las variaciones positivas, se registraron aumentos en grasas y aceites, 0,1%, impulsados por las subas en aceite de girasol, 85,0%, aceite de maní, 24,1%, y aceite de oliva, 76,6%, parcialmente compensadas por la caída del aceite de soja, 14,9%. También crecieron las carnes y sus preparados, 10,0%, destacándose la carne bovina fresca, refrigerada o congelada, con un aumento de 15,1%. Los productos lácteos avanzaron 28,0%, debido a mayores despachos de leches preparadas, 36,6%, quesos, 5,6%, y manteca, 71,7%. Asimismo, aumentaron los preparados de legumbres y hortalizas, 3,1%, impulsados por las subas en jugos de frutas y hortalizas, 8,4%, y duraznos conservados, 59,1%, y los productos de molinería, 10,2%.

Las cantidades exportadas de las MOI aumentaron 3,7%, impulsadas por productos químicos y conexos, con 5,2%; metales comunes y sus manufacturas, con 39,0%; y materias plásticas y sus manufacturas, con 21,6%. En contraste, disminuyeron el material de transporte terrestre, 9,0%; piedras, metales preciosos y sus manufacturas, 3,0%; y máquinas y aparatos, material eléctrico, 17,8%. En productos químicos, subieron los productos químicos inorgánicos 41,3%; productos farmacéuticos, 17,2%; productos químicos orgánicos, 5,7%; extractos curtientes y tintóreos, pinturas y tintas, 26,1%; y abonos y fertilizantes distintos de los primarios, 9,5%. En metales comunes y sus manufacturas se destacó el aumento de aluminio, 43,8%; tubos y caños de fundición, hierro o acero, 33,0%; aceros especiales, 76,6%; y plomo, 315,4%; entre otros. En material de transporte terrestre se redujeron los despachos de vehículos automóviles terrestres, 8,7%; y partes y piezas de vehículos y tractores 10,7%.

En el caso de CyE, el aumento en las cantidades exportadas se explicó por mayores embarques de petróleo crudo, con 8,8%; carburantes, con 35,4%; y gas de petróleo y otros hidrocarburos gaseosos, con 15,7%; mientras que las grasas y aceites lubricantes descendieron 16,8%.

Valores

Como resultado de las variaciones en precios y cantidades, aumentaron los valores exportados de todos los grandes rubros: 33,1% en los PP, 23,6% en las MOI, 6,3% en las MOA, y 1,9% en los CyE.

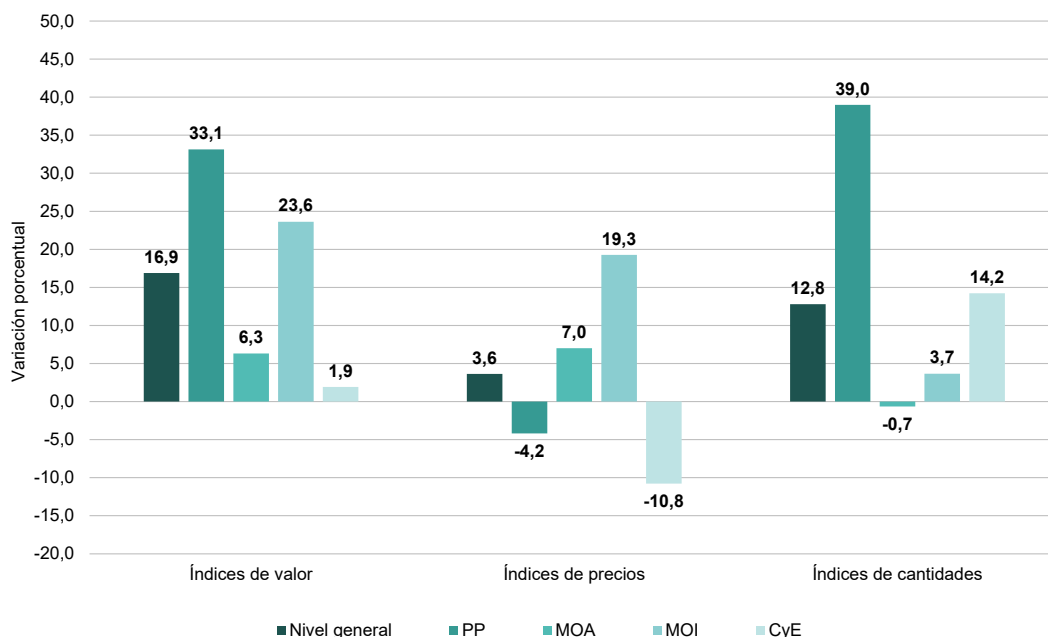
Cuadro 3. Variaciones porcentuales y ponderaciones de los índices de valor, precios y cantidades de las exportaciones, base 2004=100, según grandes rubros y principales subrubros. Primer trimestre de 2026 respecto al primer trimestre de 2025

Grandes rubros y subrubros	Ponderaciones ⁽¹⁾		Variaciones porcentuales		
	Año 2026* 1º trimestre	Año 2025* 1º trimestre	Valor	Precios	Cantidades
Nivel general	100,0	100,0	16,9	3,6	12,8
Productos primarios (PP)	28,3	24,8	33,1	-4,2	39,0
Pescados y mariscos sin elaborar	2,9	2,3	49,6	3,6	44,4
Hortalizas y legumbres sin elaborar	1,0	0,8	42,5	-4,3	48,9
Frutas frescas	0,6	0,7	1,1	16,5	-13,2
Cereales	18,2	17,9	18,8	-7,5	28,4
Semillas y frutos oleaginosos	3,1	1,8	96,5	-21,6	150,8
Minerales metalíferos, escorias y cenizas	1,5	0,6	164,4	162,6	0,7
Manufacturas de origen agropecuario (MOA)	30,9	34,0	6,3	7,0	-0,7
Carnes y sus preparados	5,6	4,4	47,4	34,0	10,0
Productos lácteos	1,7	1,7	16,1	-9,3	28,0
Productos de molinería	0,8	1,0	3,1	-6,5	10,2
Grasas y aceites	9,5	10,3	8,2	8,1	0,1
Preparados de legumbres y hortalizas	1,0	1,2	3,0	-0,1	3,1
Bebidas, líquidos alcohólicos y vinagres	0,8	1,0	-5,2	-1,1	-4,2
Residuos y desperdicios de las industrias alimentarias	8,6	11,4	-11,1	-2,2	-9,2
Pieles y cueros	0,4	0,5	-12,9	-3,5	-9,7
Manufacturas de origen industrial (MOI)	27,9	26,3	23,6	19,3	3,7
Productos químicos y conexos	6,1	5,6	26,9	20,6	5,2
Materias plásticas y sus manufacturas	1,2	1,2	10,0	-9,5	21,6
Piedras, metales preciosos y sus manufacturas; monedas	7,3	5,1	65,2	70,3	-3,0
Metales comunes y sus manufacturas	2,6	2,2	42,4	2,4	39,0
Máquinas y aparatos; material eléctrico	1,4	1,9	-17,0	1,0	-17,8
Material de transporte terrestre	7,0	8,8	-7,4	1,8	-9,0
Combustibles y energía (CyE)	13,0	14,9	1,9	-10,8	14,2

⁽¹⁾ Debido a que se presenta una selección de subrubros, la suma de las ponderaciones puede no coincidir con el total del rubro.

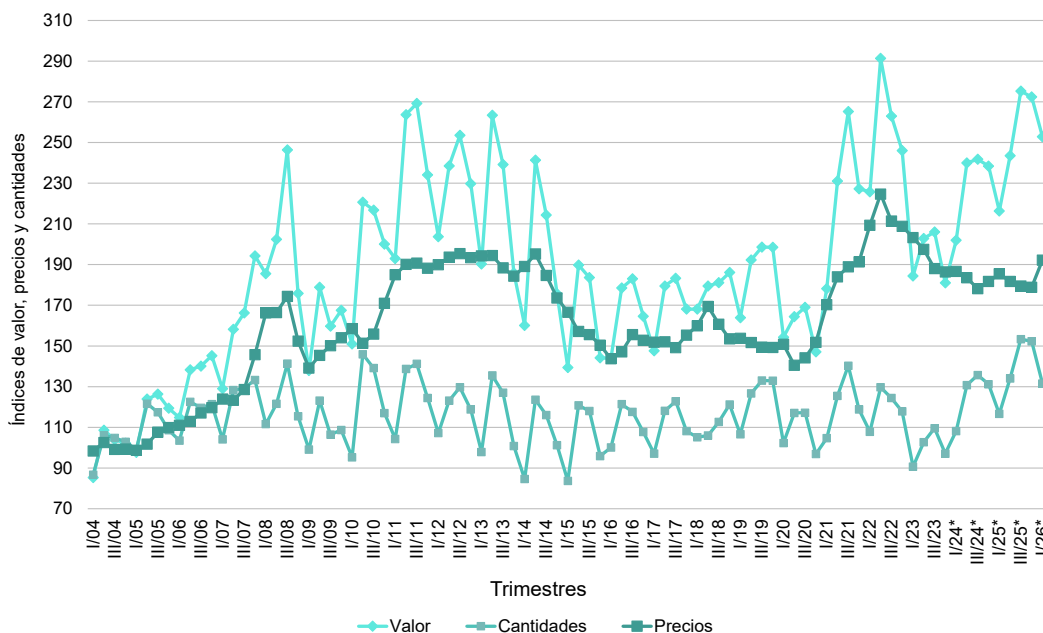
Fuente: INDEC, Dirección Nacional de Estadísticas del Sector Externo y Cuentas Internacionales.

Gráfico 2. Variaciones porcentuales de los índices de valor, precios y cantidades de las exportaciones, base 2004=100, según grandes rubros. Primer trimestre de 2026 respecto al primer trimestre de 2025



Fuente: INDEC, Dirección Nacional de Estadísticas del Sector Externo y Cuentas Internacionales.

Gráfico 3. Índices de valor, precios y cantidades de las exportaciones, base 2004=100. Primer trimestre 2004-primer trimestre 2026



Nota: el cuadro con las series históricas de los índices de valor, precios y cantidades de las exportaciones se encuentra disponible en https://www.indec.gob.ar/ftp/cuadros/economia/sh_indicesexpgr_04.xls

Fuente: INDEC, Dirección Nacional de Estadísticas del Sector Externo y Cuentas Internacionales.

2.b Importación

Precios

El índice de precios de las importaciones del primer trimestre de 2026 aumentó 3,7% en comparación con el mismo período del año anterior.

Por uso económico, se registraron aumentos de 8,9% en los precios de BK; 10,8% en PyA; y 0,4% en BC. Por otra parte, los precios de BI bajaron 1,7%; los de VA , 15,1%; y los de CyL , 12,0%.

BI fue el uso económico de mayor ponderación en el índice, ya que en el trimestre bajo análisis registró una participación de 33,4%, lo que representó un aumento de 0,6 p.p. respecto al primer trimestre de 2025. Incrementaron su ponderación los VA y los BC, en tanto que perdieron participación las PyA y los CyL.

La variación de precios de los subrubros que integran los BI, ordenada según el signo de la variación y su ponderación en el índice, fue la siguiente: se registraron disminuciones en productos químicos, 5,0%; productos vegetales y alimentarios, 3,0%; plásticos y cauchos, 15,8%; pasta de madera y papel, 5,2%; productos minerales, 2,9%; y textiles, 6,5%. En contraste, metales comunes y sus manufacturas aumentaron 0,1%.

Cantidades

Las cantidades importadas bajaron 10,6% respecto al primer trimestre de 2025.

La caída en el índice de cantidad se explicó por el menor volumen de compras de BK, 15,0%; BI, 4,1%; CyL, 27,0%; y PyA, 32,4%. En contraste, aumentó el volumen de compras de BC, 2,7%, y de VA, 51,8%.

La variación de las cantidades de los subrubros que integran los bienes intermedios, ordenada según el signo de la variación y su ponderación en el índice, fue la siguiente: registraron disminuciones de 9,4% metales comunes y sus manufacturas, 11,5% plástico y caucho, y 39,0% textiles; y aumentos de 2,0% productos químicos y conexos, 22,4% productos vegetales y alimentarios, 6,2% pasta de madera y papel, y 2,6% productos minerales.

Valores

Por influjo de los precios y las cantidades, los valores importados disminuyeron 35,7% en CyL, 25,2% en PyA, 7,5% en BK y 5,7% en BI, mientras que aumentaron 28,9% en VA y 3,1% en BC.

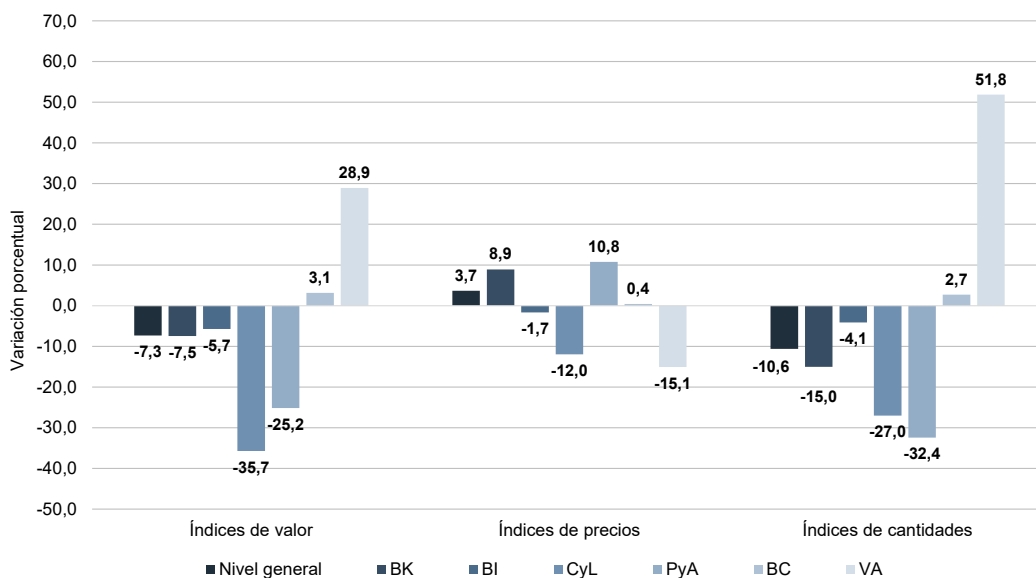
Cuadro 4. Variaciones porcentuales y ponderaciones de los índices de valor, precios y cantidades de las importaciones, base 2004=100, según usos económicos. Primer trimestre de 2026 respecto al primer trimestre de 2025

Usos económicos	Ponderaciones ⁽¹⁾		Variaciones porcentuales		
	Año 2026* 1º trimestre	Año 2025* 1º trimestre	Valor	Precios	Cantidades
Nivel general	100,0	100,0	-7,3	3,7	-10,6
Bienes de capital (BK)	20,7	20,7	-7,5	8,9	-15,0
Bienes intermedios (BI)	33,4	32,8	-5,7	-1,7	-4,1
Productos vegetales y alimenticios	6,5	5,1	18,7	-3,0	22,4
Productos químicos	12,2	11,7	-3,1	-5,0	2,0
Plástico y caucho	3,9	4,8	-25,5	-15,8	-11,5
Pasta de madera y papel	1,3	1,2	0,7	-5,2	6,2
Textiles	0,9	1,4	-43,0	-6,5	-39,0
Productos minerales	1,3	1,2	-0,4	-2,9	2,6
Metales comunes y sus manufacturas	4,8	4,9	-9,3	0,1	-9,4
Combustibles y lubricantes (CyL)	2,6	3,8	-35,7	-12,0	-27,0
Piezas y accesorios para bienes de capital (PyA)	17,7	21,9	-25,2	10,8	-32,4
Bienes de consumo (BC)	15,8	14,2	3,1	0,4	2,7
Vehículos automotores de pasajeros (VA)	8,0	5,8	28,9	-15,1	51,8

⁽¹⁾ Debido a que se presenta una selección de subrubros, la suma de las ponderaciones puede no coincidir con el total del rubro.

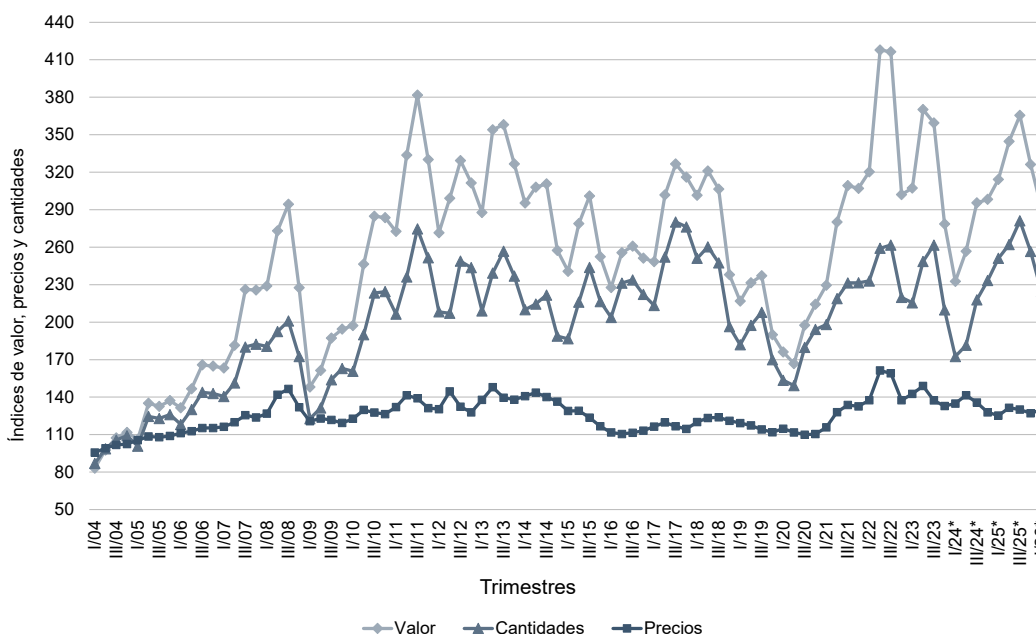
Fuente: INDEC, Dirección Nacional de Estadísticas del Sector Externo y Cuentas Internacionales.

Gráfico 4. Variaciones porcentuales de los índices de valor, precios y cantidades de las importaciones, base 2004=100, según usos económicos. Primer trimestre de 2026 respecto al primer trimestre de 2025



Fuente: INDEC, Dirección Nacional de Estadísticas del Sector Externo y Cuentas Internacionales.

Gráfico 5. Índices de valor, precios y cantidades de las importaciones, base 2004=100. Primer trimestre 2004-primer trimestre 2026



Nota: el cuadro con las series históricas de los índices de valor, precios y cantidades de las importaciones se encuentra disponible en https://www.indec.gob.ar/ftp/cuadros/economia/sh_indicesimpue_04.xls

Fuente: INDEC, Dirección Nacional de Estadísticas del Sector Externo y Cuentas Internacionales.

3. Efecto de los términos del intercambio

Cuadro 5. Efecto de la variación de los precios internacionales sobre la balanza comercial. Primer trimestre de 2026 en valores corrientes y a precios del primer trimestre de 2025

Comercio exterior	Primer trimestre de 2026*	
	A precios corrientes	A precios del primer trimestre de 2025*
	Millones de USD	
Exportación	21.853	21.086
Importación	16.345	15.766
Saldo	5.508	5.320

Fuente: INDEC, Dirección Nacional de Estadísticas del Sector Externo y Cuentas Internacionales.

En el primer trimestre de 2026, el índice de los términos del intercambio, que mide la evolución del poder de compra de una unidad física de exportación en términos de importaciones, se mantuvo prácticamente sin cambios respecto a igual período del año anterior, debido a que los precios de las exportaciones y las importaciones registraron una variación interanual similar, de 3,6% y 3,7%, respectivamente.

El saldo de la balanza comercial del primer trimestre de 2026 fue superavitario en USD 5.508 millones.

El efecto de los términos del intercambio es un cálculo hipotético que cuantifica las ganancias o las pérdidas en el intercambio comercial si los precios de las exportaciones y de las importaciones de un período elegido como referente prevalecen en un período determinado. Con base en este cálculo, si en el primer trimestre de 2026 hubieran prevalecido los precios del mismo período del año anterior, el saldo comercial habría registrado un superávit de USD 5.320 millones. Bajo este supuesto, y ante el aumento del índice de precios de las exportaciones ligeramente por debajo del índice de precios de las importaciones, de 3,6% y 3,7% respectivamente, el país registró una pérdida en los términos del intercambio de USD 7 millones. Esto significa que, en términos reales, el país recibió menos bienes por cada unidad exportada debido a una caída relativa mayor en los precios de las exportaciones frente a los de las importaciones.

La fórmula utilizada para el cálculo de la ganancia o pérdida del intercambio¹ es la siguiente²:

$$\left[\frac{X_t - M_t}{IP_{Mt}} - \left(\frac{X_t}{IP_{Xt}} - \frac{M_t}{IP_{Mt}} \right) \right] * 100 = \left[\frac{21.853 - 16.345}{103,7} - \left(\frac{21.853}{103,6} - \frac{16.345}{103,7} \right) \right] * 100 =$$

$$= 5.313 - 5.320 \cong -7$$

X_t : exportaciones en millones de dólares FOB para el trimestre de cálculo t .

M_t : importaciones en millones de dólares CIF para el trimestre de cálculo t .

IP_{Xt} : $(IP_X^t / IP_X^{(t-4)}) * 100$: índice de precios de exportación con base en igual trimestre del año anterior $t-4$.

IP_{Mt} : $(IP_M^t / IP_M^{(t-4)}) * 100$: índice de precios de importación con base en igual trimestre del año anterior $t-4$.

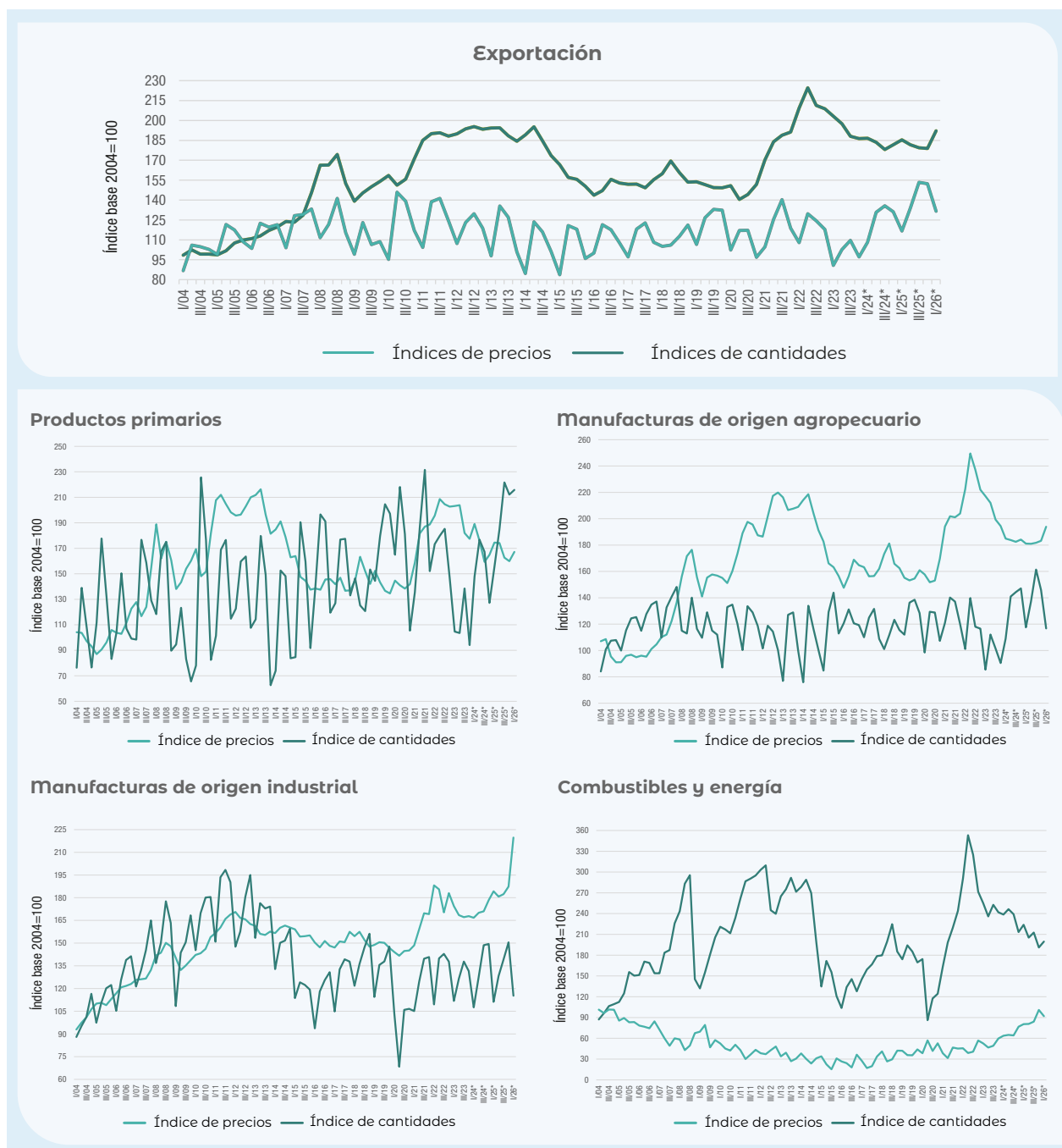
Si asumimos que el grueso de la ganancia de los términos del intercambio se destina principalmente a la adquisición de importaciones, independientemente del saldo de la balanza comercial, resulta pertinente analizar los flujos comerciales a los precios de las importaciones del mismo período del año anterior (primer término de la fórmula). Bajo este criterio, el saldo comercial se calcula en USD 5.313 millones. Sin embargo, al valorar las exportaciones e importaciones a sus respectivos precios del mismo período del año anterior, el saldo comercial resulta superavitario en USD 5.320 millones (segundo término de la fórmula). La diferencia entre ambos cálculos, equivalente a USD 7 millones, representa para el país una pérdida en los términos del intercambio.

¹ Ver metodología *Índices de precios y cantidades del comercio exterior*, punto 6: https://www.indec.gob.ar/ftp/cuadros/economia/metodologia_precios-y-cantidades.pdf

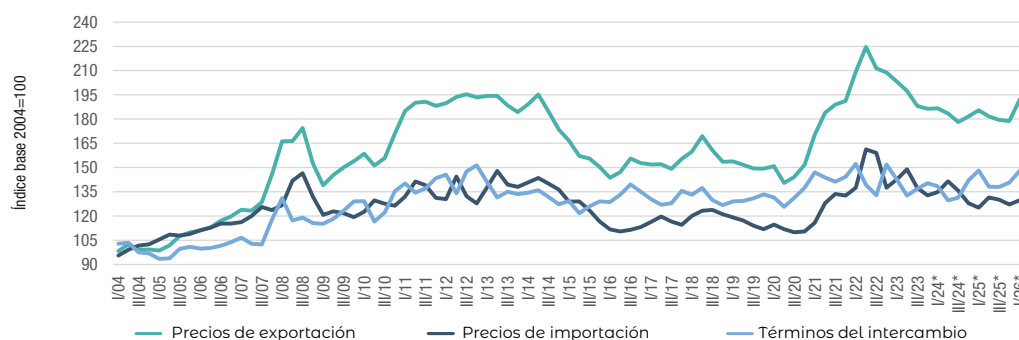
² La ganancia o pérdida de los términos resultante de dichas cifras puede no coincidir por redondeo en las cifras.

4. Apéndice estadístico

4.a Índices de precios y cantidades por grandes rubros de exportación, base 2004=100

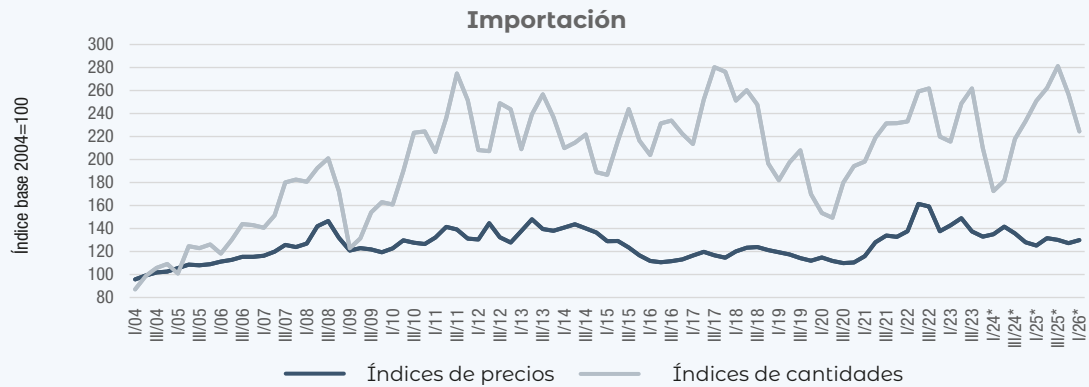


Términos del intercambio

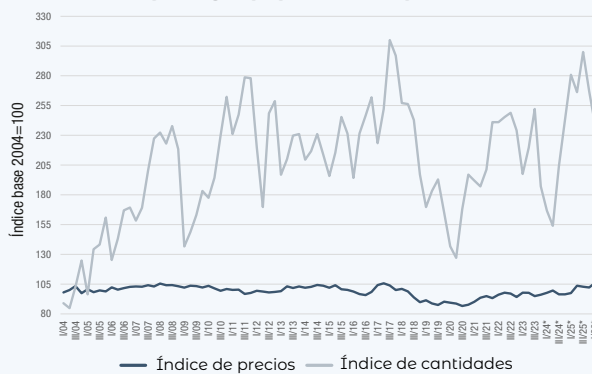


Fuente: INDEC, Dirección Nacional de Estadísticas del Sector Externo y Cuentas Internacionales.

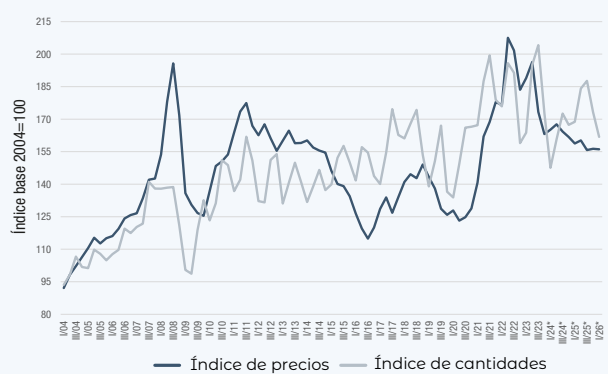
4.b Índices de precios y cantidades por usos económicos de las importaciones, base 2004=100



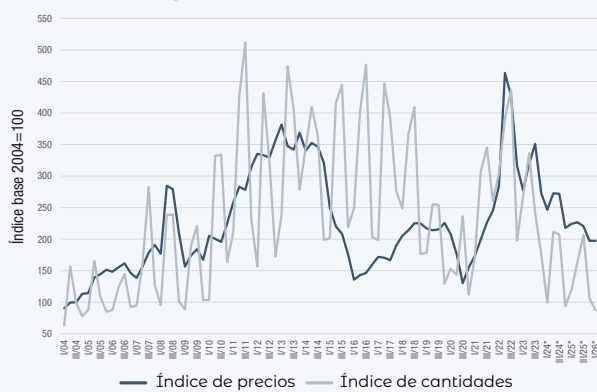
Bienes de capital y equipo de transporte industrial



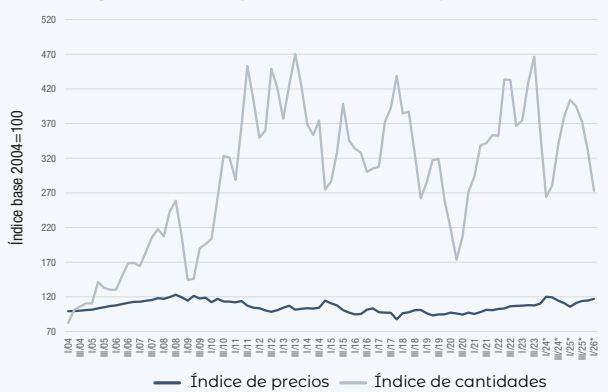
Bienes intermedios



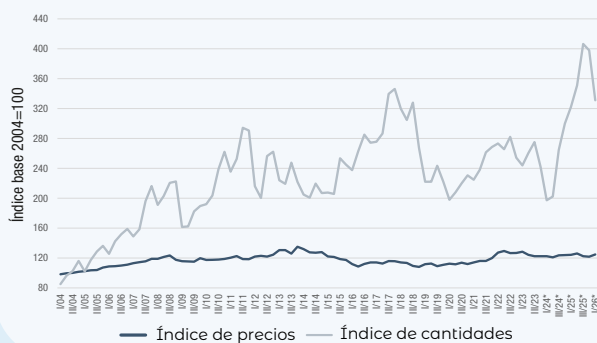
Combustibles y lubricantes



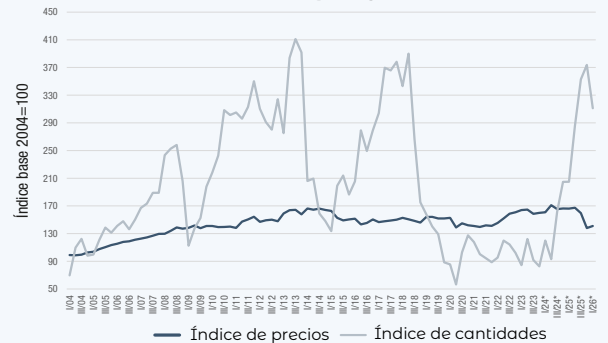
Piezas y accesorios para bienes de capital



Bienes de consumo



Vehículos automotores de pasajeros

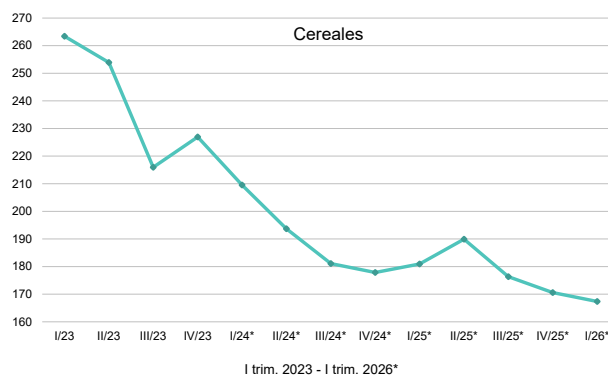


Fuente: INDEC, Dirección Nacional de Estadísticas del Sector Externo y Cuentas Internacionales.

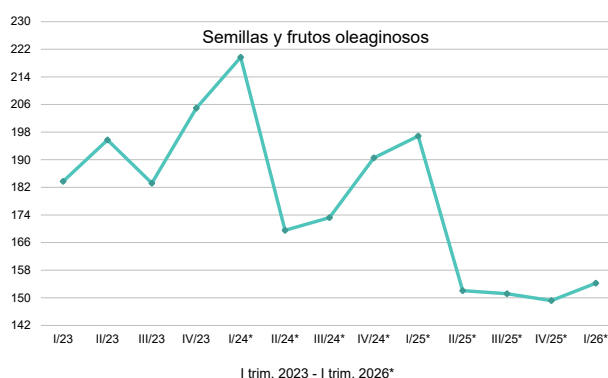
4.c Rubros seleccionados de exportación

Cuadro 6. Índices de precios de exportación, base 2004=100

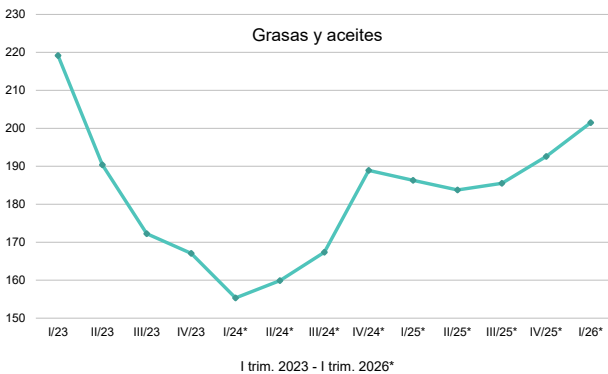
Año	Cereales				Promedio anual
	Trimestre				
	1º	2º	3º	4º	
2023	263,4	253,9	215,9	226,9	238,2
2024*	209,5	193,7	181,1	177,9	191,9
2025*	180,9	189,9	176,4	170,6	179,9
2026*	167,4



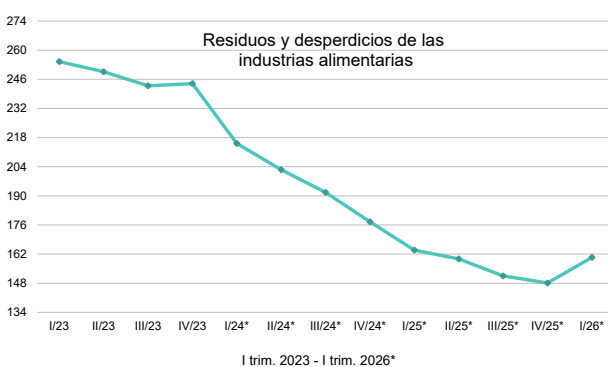
Año	Semillas y frutos oleaginosos				Promedio anual
	Trimestre				
	1º	2º	3º	4º	
2023	183,7	195,7	183,2	204,9	193,4
2024*	219,7	169,6	173,2	190,5	177,0
2025*	196,8	152,1	151,2	149,2	152,6
2026*	154,2



Año	Grasas y aceites				Promedio anual
	Trimestre				
	1º	2º	3º	4º	
2023	219,1	190,4	172,2	167,1	186,8
2024*	155,3	159,9	167,3	188,9	168,9
2025*	186,3	183,8	185,5	192,6	187,0
2026*	201,5



Año	Residuos y desperdicios de las industrias alimentarias				Promedio anual
	Trimestre				
	1º	2º	3º	4º	
2023	254,5	249,7	242,9	243,9	247,7
2024*	215,2	202,6	191,7	177,5	195,3
2025*	163,9	159,7	151,5	148,1	155,3
2026*	160,4



(continúa)

Cuadro 6. (conclusión)

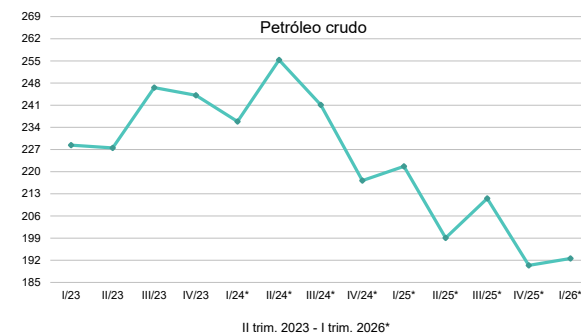
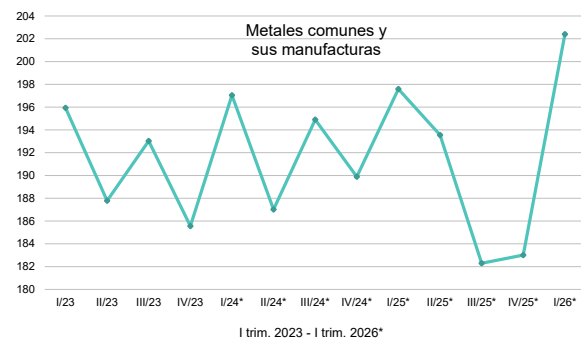
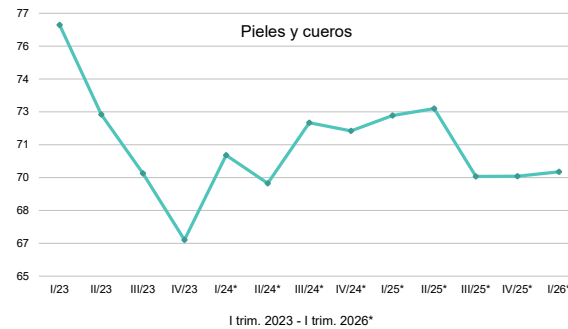
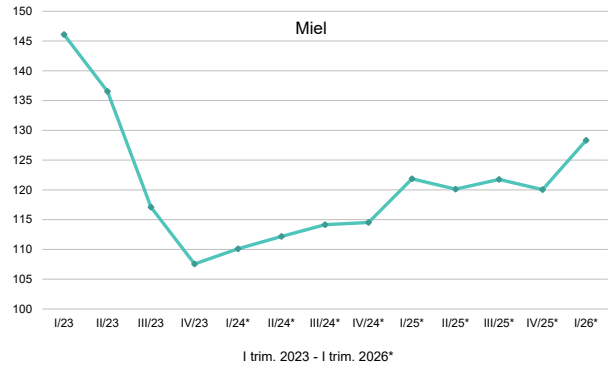
Año	Miel				Promedio anual
	Trimestre				
	1º	2º	3º	4º	
2023	146,1	136,5	117,1	107,6	125,9
2024*	110,1	112,2	114,2	114,5	112,8
2025*	121,9	120,1	121,8	120,0	120,9
2026*	128,3

Año	Carnes y sus preparados				Promedio anual
	Trimestre				
	1º	2º	3º	4º	
2023	194,0	208,0	186,7	179,4	191,7
2024*	182,7	194,5	192,2	198,6	191,9
2025*	224,4	245,6	262,0	275,1	253,6
2026*	300,8

Año	Pielés y cueros				Promedio anual
	Trimestre				
	1º	2º	3º	4º	
2023	76,5	72,4	69,7	66,7	71,1
2024*	70,5	69,2	72,0	71,6	70,9
2025*	72,3	72,6	69,6	69,6	71,0
2026*	69,8

Año	Metales comunes y sus manufacturas				Promedio anual
	Trimestre				
	1º	2º	3º	4º	
2023	195,9	187,8	193,0	185,6	190,5
2024*	197,0	187,0	194,9	189,9	191,7
2025*	197,6	193,6	182,3	183,0	187,6
2026*	202,4

Año	Petróleo crudo				Promedio anual
	Trimestre				
	1º	2º	3º	4º	
2023	228,4	227,5	246,6	244,1	237,9
2024*	235,9	255,3	241,1	217,2	236,5
2025*	221,7	199,1	211,5	190,4	204,7
2026*	192,6



Fuente: INDEC, Dirección Nacional de Estadísticas del Sector Externo y Cuentas Internacionales.

4.d Exportación e importación por grandes rubros y usos económicos

Cuadro 7. Índices de valor, precios y cantidades de las exportaciones, base 2004=100, según grandes rubros

Período	Nivel general			Productos primarios (PP)			Manufacturas de origen agropecuario (MOA)			
	Valor	Precios	Cantidades	Valor	Precios	Cantidades	Valor	Precios	Cantidades	
Año										
2023	193,6	193,5	100,1	210,7	191,2	110,2	200,5	205,8	97,4	
2024*	230,5	182,3	126,5	266,7	172,3	154,8	248,6	183,8	135,3	
2025*	251,9	181,1	139,1	323,3	167,0	193,6	255,4	181,8	140,5	
Trimestre										
2023	1º	184,4	203,3	90,7	212,8	203,2	104,7	185,4	217,1	85,4
	2º	202,8	197,5	102,7	211,1	203,8	103,6	237,8	212,1	112,1
	3º	206,0	188,0	109,6	252,0	182,0	138,5	202,3	199,3	101,5
	4º	181,4	186,5	97,3	167,0	177,5	94,1	176,3	194,6	90,6
2024*	1º	201,9	186,7	108,2	279,6	189,1	147,9	201,5	184,9	109,0
	2º	240,0	183,5	130,8	311,1	175,9	176,8	259,0	183,8	140,9
	3º	241,7	178,1	135,7	266,6	159,4	167,3	263,2	182,5	144,2
	4º	238,4	181,7	131,2	209,7	164,9	127,2	270,9	184,2	147,1
2025*	1º	216,3	185,5	116,6	270,9	174,5	155,3	212,9	181,2	117,5
	2º	243,5	181,7	134,0	321,9	174,2	184,8	248,1	181,0	137,1
	3º	275,2	179,5	153,4	360,7	162,7	221,7	293,4	181,8	161,4
	4º	272,8	178,8	152,6	339,6	159,9	212,4	267,2	183,3	145,8
2026*	1º	252,8	192,2	131,5	360,7	167,2	215,8	226,4	193,9	116,8

Período	Manufacturas de origen industrial (MOI)			Combustibles y energía (CyE)			
	Valor	Precios	Cantidades	Valor	Precios	Cantidades	
Año							
2023	215,1	169,4	127,0	128,3	246,1	52,1	
2024*	229,3	172,0	133,4	157,2	233,4	67,3	
2025*	243,3	183,8	132,4	179,6	207,0	86,8	
Trimestre							
2023	1º	195,1	174,5	111,8	134,3	255,2	52,6
	2º	213,2	168,5	126,5	110,1	236,0	46,7
	3º	230,3	167,1	137,8	124,4	252,7	49,2
	4º	221,7	168,3	131,7	144,2	240,7	59,9
2024*	1º	179,3	166,8	107,5	151,9	238,6	63,7
	2º	217,3	170,0	127,8	159,9	246,4	64,9
	3º	254,2	171,0	148,6	153,4	239,0	64,2
	4º	266,5	178,4	149,4	163,7	213,5	76,7
2025*	1º	204,8	184,2	111,2	180,1	223,8	80,5
	2º	231,7	180,8	128,2	165,8	205,3	80,7
	3º	253,9	182,4	139,2	178,7	212,7	84,0
	4º	282,7	187,2	151,0	193,8	190,3	101,8
2026*	1º	253,2	219,8	115,2	183,6	199,7	92,0

Fuente: INDEC, Dirección Nacional de Estadísticas del Sector Externo y Cuentas Internacionales.

Cuadro 8. Índices de valor, precios y cantidades de las importaciones, base 2004=100, según usos económicos

Período	Nivel general			Bienes de capital (BK)			Bienes intermedios (BI)			Combustibles y lubricantes (CyL)			
	Valor	Precios	Cantidades	Valor	Precios	Cantidades	Valor	Precios	Cantidades	Valor	Precios	Cantidades	
Año													
2023	328,9	140,6	233,9	206,8	96,6	214,1	332,0	180,5	183,9	786,1	307,9	255,3	
2024*	270,8	134,5	201,3	186,8	97,3	192,0	266,8	164,7	162,0	397,4	259,8	153,0	
2025*	337,7	128,5	262,7	282,7	101,5	278,5	281,5	157,8	178,5	326,0	218,9	148,9	
Trimestre													
2023	1º	307,3	142,6	215,5	193,3	97,8	197,5	309,4	188,9	163,8	743,1	277,3	268,0
	2º	370,1	148,9	248,5	214,6	97,7	219,6	382,9	196,4	195,0	1074,2	319,5	336,2
	3º	359,5	137,4	261,7	239,4	95,0	252,1	353,9	173,4	204,1	846,5	351,2	241,0
	4º	278,6	132,8	209,8	179,8	96,1	187,1	281,9	163,1	172,8	480,5	272,8	176,2
2024*	1º	232,6	134,9	172,5	162,9	97,7	166,8	243,7	165,1	147,6	244,2	246,6	99,0
	2º	256,7	141,5	181,4	153,4	99,6	154,0	269,3	167,6	160,7	578,0	272,7	212,0
	3º	295,5	135,7	217,8	196,8	96,4	204,2	283,5	164,3	172,6	563,2	271,9	207,2
	4º	298,3	127,9	233,3	234,3	96,4	243,0	270,8	161,8	167,4	204,1	217,8	93,7
2025*	1º	314,3	125,2	251,1	273,7	97,5	280,8	268,0	158,8	168,8	267,8	224,2	119,4
	2º	344,7	131,5	262,2	276,0	103,7	266,2	295,0	160,2	184,1	371,1	226,8	163,6
	3º	365,5	130,0	281,1	308,5	102,9	300,0	292,2	155,7	187,6	456,3	220,5	206,9
	4º	326,2	127,1	256,5	272,7	102,2	266,9	270,8	156,3	173,3	209,0	197,5	105,8
2026*	1º	291,3	129,8	224,4	253,3	106,1	238,7	252,6	156,1	161,8	172,1	197,4	87,2

Período	Piezas y accesorios para bienes de capital (PyA)			Bienes de consumo (BC)			Vehículos automotores de pasajeros (VA)			
	Valor	Precio	Cantidad	Valor	Precios	Cantidades	Valor	Precios	Cantidades	
Año										
2023	440,8	108,2	407,4	317,2	124,2	255,3	154,4	162,0	95,3	
2024*	365,1	115,7	315,7	296,0	122,8	241,0	240,1	165,6	144,9	
2025*	417,2	111,1	375,4	455,8	123,4	369,3	474,4	155,9	304,3	
Trimestre										
2023	1º	402,1	107,3	374,9	312,9	128,3	243,9	138,3	164,0	84,4
	2º	463,8	108,0	429,4	323,5	124,2	260,5	201,2	164,8	122,1
	3º	502,2	107,7	466,4	336,6	122,4	275,1	145,6	158,5	91,9
	4º	395,0	110,0	359,1	295,9	122,3	241,8	132,2	159,9	82,7
2024*	1º	317,1	120,2	263,9	241,2	122,3	197,3	192,8	160,8	119,9
	2º	334,4	119,2	280,6	244,4	120,9	202,2	159,2	171,0	93,1
	3º	387,4	114,5	338,4	326,8	123,5	264,6	267,9	165,4	162,0
	4º	421,4	111,0	379,8	371,7	123,9	300,0	340,3	166,2	204,7
2025*	1º	427,0	105,7	404,1	400,4	124,2	322,2	340,4	166,1	204,9
	2º	438,8	111,1	394,9	442,0	126,0	350,9	478,2	167,3	285,8
	3º	424,7	113,9	372,7	497,1	122,3	406,4	563,4	159,7	352,9
	4º	378,3	114,7	329,8	483,9	121,6	397,9	515,8	138,0	373,7
2026*	1º	319,6	117,1	273,0	413,0	124,8	331,0	438,9	141,1	311,1

Fuente: INDEC, Dirección Nacional de Estadísticas del Sector Externo y Cuentas Internacionales.

5. Nota metodológica

El *Índice de precios y cantidades del comercio exterior* muestra la evolución trimestral de los precios y de las cantidades de las exportaciones e importaciones. Además, permite descomponer la evolución de los valores corrientes en términos de las variaciones de los precios y las cantidades de las exportaciones e importaciones. La información se complementa con datos de los términos del intercambio y del poder adquisitivo de las exportaciones.

Estos índices son publicados por el INDEC en forma continua desde 1996. En la actualidad, cuenta con una serie histórica trimestral y anual, que cubre el período 1986 a la fecha de este informe, y mensual desde 2004 –con base 2004=100 en todos los casos– disponibles en <https://www.indec.gov.ar/indec/web/Nivel4-Tema-3-2-41>

La serie mensual se utiliza para el cálculo de las variaciones porcentuales de precios y de cantidades de las exportaciones e importaciones mensuales y acumuladas para la publicación del *Intercambio comercial argentino (ICA)*. Cabe aclarar que, debido a que la serie publicada en el ICA se elabora con frecuencia mensual, las variaciones pueden diferir con respecto al indicador trimestral. A diferencia de la serie mensual, para la construcción de las series trimestrales se utilizan precios y cantidades referidos al trimestre. La serie trimestral puede suavizar los movimientos o las variaciones estacionales, cíclicas e irregulares propio de las series mensuales de precios y de cantidades. La serie trimestral es la más apropiada para el seguimiento de las variaciones de precios y cantidades.

Los índices de precios se calculan según la fórmula de Paasche, de acuerdo con las recomendaciones internacionales en el marco del Sistema de Cuentas Nacionales:

$$IP_{jt} = \frac{\sum_i p_{ijt} \cdot q_{ijt}}{\sum_i P_{io} \cdot q_{ijt}} \cdot 100$$

Donde:

IP_{jt} : índice de precios en el trimestre j del año t
 p_{ijt} : valor unitario de la unidad elemental i en el trimestre j del año t
 q_{ijt} : cantidad de la unidad elemental i en el trimestre j del año t
 P_{io} : valor unitario de la unidad elemental i en el año base 2004

La información básica surge de los registros aduaneros procesados en el INDEC y definen el marco para el cálculo de los valores unitarios y los pesos relativos o las ponderaciones. Las unidades elementales, que son las especificaciones básicas sobre las cuales se miden los precios, por lo general coinciden con las nomenclaturas de comercio exterior.

Se debe tener en cuenta que, si bien estos índices son los más apropiados para deflactar los valores corrientes, la evolución de las series de índices de precios no refleja solo las variaciones puras de precios, sino también los cambios en las ponderaciones (cantidades).

Las ponderaciones correspondientes a cada uno de los productos seleccionados se calculan sobre la base del total exportado o importado en el período corriente registrado en las estadísticas de comercio exterior. Como consecuencia de la utilización de índices de precios del tipo Paasche, los índices anuales se calculan en forma independiente de los correspondientes a los períodos trimestrales; por lo tanto, no debe esperarse que el índice anual sea igual al promedio simple de los índices trimestrales. Los índices de cantidad surgen del cociente entre los correspondientes índices de valor y de precio; en consecuencia, resultan índices del tipo Laspeyres de canasta y ponderaciones fijas.

6. Anexo

Descripción de la dinámica mensual de los índices de precios y de cantidades de las exportaciones e importaciones entre enero de 2016 y marzo de 2026

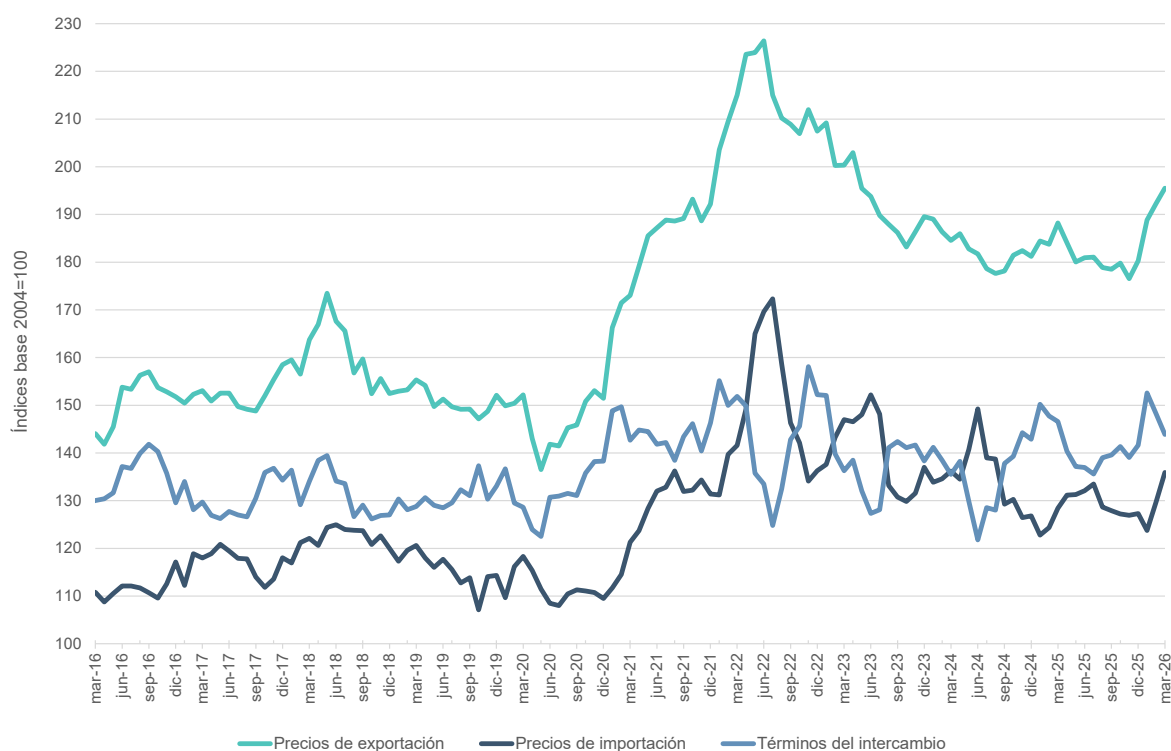
La serie mensual de precios de las exportaciones alcanzó su nivel mínimo en mayo de 2020 y su máximo en junio de 2022, cuando el índice general se ubicó en 136,5 y 226,4, respectivamente (gráfico 11). A partir de ese máximo, se inició un proceso de descenso, aunque las variaciones interanuales se mantuvieron positivas hasta enero de 2023.

Desde febrero de 2023 y hasta junio de 2025, se registraron variaciones interanuales negativas -con la única excepción de marzo de 2025-, lo que prolongó y profundizó la caída de los precios. No obstante, estos se mantuvieron por encima de los niveles observados entre enero de 2016 y abril de 2021.

A partir de julio de 2025 y hasta septiembre de ese mismo año se observaron variaciones interanuales positivas, lo que en ese momento sugirió una posible reversión de la tendencia. No obstante, en el trimestre siguiente se registraron nuevamente caídas interanuales en el índice de precios de las exportaciones. En el trimestre actual vuelven a observarse variaciones positivas.

Por su parte, la serie mensual de precios de las importaciones alcanzó su nivel mínimo en octubre de 2019 y su máximo en julio de 2022, con valores de 107,1 y 172,3, respectivamente. Desde entonces, presentó oscilaciones en el marco de una tendencia general descendente. En los primeros tres meses de 2026 se registraron variaciones positivas, en línea con lo observado en los últimos dos meses del año pasado, lo que sugiere una reversión de la tendencia.

Gráfico 6. Índices de precios de exportación e importación y términos del intercambio. Base 2004=100. Marzo 2016-marzo 2026



Fuente: INDEC, Dirección Nacional de Estadísticas del Sector Externo y Cuentas Internacionales.

Durante el primer trimestre de 2026, los precios de las exportaciones registraron aumentos interanuales en enero, febrero y marzo, de 2,4%, 4,7% y 3,9%, respectivamente. En consecuencia, el trimestre cerró con un incremento de 3,6% en comparación con igual período de 2025.

Por su parte, el índice de precios de las importaciones presentó una variación interanual positiva de 0,8% en enero, 4,3% en febrero y 5,8% en marzo, lo que resultó en un aumento promedio trimestral de 3,7%.

El análisis de las subseries³ del índice de términos del intercambio mostró un aumento interanual de 1,6% en enero y 0,3% en febrero, con caída de 1,8% en marzo. En consecuencia, el índice trimestral se mantuvo prácticamente sin cambios en la comparación interanual, por lo que se ubicó 6,5% por encima del promedio y 2,8% por debajo del máximo registrado para un primer trimestre en el período 2016–2026.

El índice de cantidades de las exportaciones registró variaciones interanuales positivas en enero y marzo, de 19,8% y 25,3%, mientras que en febrero descendió 7,1%. El nivel del índice de marzo constituyó un máximo para el mismo mes en el periodo bajo análisis.

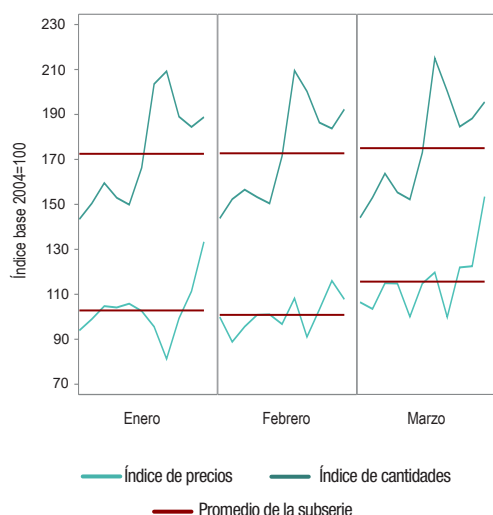
Como resultado, el índice trimestral de las cantidades exportadas presentó un aumento interanual de 12,8%, y alcanzó el nivel más elevado para un primer trimestre en el período 2016–2026.

En cuanto al índice de las cantidades importadas, se registraron caídas en los tres meses del trimestre: 12,7% en enero, 15,4% en febrero y 3,7% en marzo. En términos trimestrales, las cantidades importadas decrecieron 10,6%.

El nivel general del índice de cantidades, medido trimestralmente, se ubicó 7,4% por encima del promedio correspondiente a ese trimestre en el período 2016–2026, y 10,6% por debajo del nivel máximo registrado en 2018.

³ Un gráfico de subseries descompone una serie temporal en subgrupos según una unidad de tiempo dentro del ciclo estacional, por ejemplo, meses, trimestres, etc. En el caso de una serie mensual, el gráfico muestra doce subseries, una para cada mes del año, y permite observar la evolución del valor de la variable en ese período a lo largo de los años.

Gráfico 7. Subseries mensuales para los índices de exportaciones. Enero 2015-marzo 2026

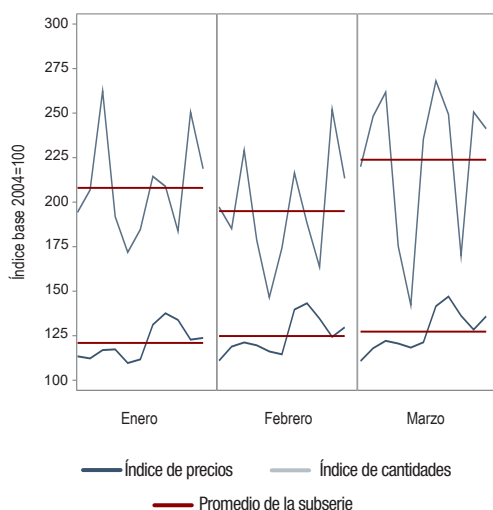


Período	2026		2015-2026		
	Índice de precios	Variación interanual	Promedio	Máximo	Mínimo
Enero	188,8	2,4%	172,5	209,2 (2023)	143,4 (2016)
Febrero	192,3	4,7%	172,7	209,5 (2022)	143,8 (2016)
Marzo	195,5	3,9%	175,0	215,0 (2022)	144,1 (2016)
Primer trimestre	192,2	3,6%	173,4	209,4 (2022)	143,7 (2016)

Período	2026		2015-2026		
	Índice de cantidades	Variación interanual	Promedio	Máximo	Mínimo
Enero	133,4	19,8%	102,8	133,4 (2026)	81,3 (2023)
Febrero	107,8	-7,1%	100,8	116,0 (2025)	88,8 (2017)
Marzo	153,5	25,3%	115,6	153,5 (2026)	99,8 (2023)
Primer trimestre	131,5	12,8%	106,4	131,5 (2026)	90,7 (2023)

Fuente: INDEC, Dirección Nacional de Estadísticas del Sector Externo y Cuentas Internacionales.

Gráfico 8. Subseries mensuales para los índices de importaciones. Enero 2015-marzo 2026

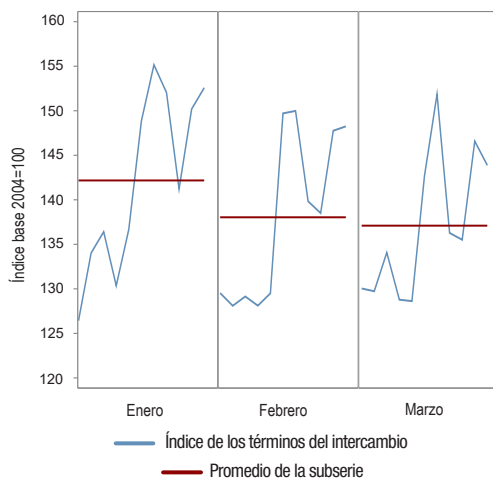


Período	2026		2015-2026		
	Índice de precios	Variación interanual	Promedio	Máximo	Mínimo
Enero	123,8	0,8%	121,0	137,6 (2023)	109,7 (2020)
Febrero	129,7	4,3%	124,8	143,2 (2023)	111,0 (2016)
Marzo	135,9	5,8%	127,3	147,0 (2023)	110,8 (2016)
Primer trimestre	129,8	3,7%	124,4	142,6 (2023)	111,7 (2016)

Período	2026		2015-2026		
	Índice de cantidades	Variación interanual	Promedio	Máximo	Mínimo
Enero	218,7	-12,7%	208,0	262,4 (2018)	171,8 (2020)
Febrero	213,3	-15,4%	195,0	252,1 (2025)	146,5 (2020)
Marzo	241,2	-3,7%	223,8	268,1 (2022)	142,2 (2020)
Primer trimestre	224,4	-10,6%	208,9	251,1 (2018)	153,5 (2020)

Fuente: INDEC, Dirección Nacional de Estadísticas del Sector Externo y Cuentas Internacionales.

Gráfico 9. Subseries mensuales para el índice de los términos del intercambio. Enero 2015-marzo 2026



Período	2025		2015-2025		
	Índice de términos del intercambio	Variación interanual	Promedio	Máximo	Mínimo
Enero	152,6	1,6%	140,6	155,2 (2022)	126,4 (2016)
Febrero	148,2	0,3%	136,2	150,0 (2022)	128,1 (2017)
Marzo	143,9	-1,8%	135,4	151,9 (2022)	128,6 (2020)
Primer trimestre	148,1	0,0%	139,0	152,3 (2022)	128,6 (2016)

Fuente: INDEC, Dirección Nacional de Estadísticas del Sector Externo y Cuentas Internacionales.