

Informes técnicos / Vol. 7, n° 85

ISSN 2545-6636



Índices de precios

Vol. 7, n° 14



Índices de precios y cantidades del comercio exterior

Primer trimestre de 2023

Informes técnicos. Vol. 7, nº 85

ISSN 2545-6636

Índices de precios. Vol. 7 nº 14

Índices de precios y cantidades del comercio exterior,
base 2004=100

Primer trimestre de 2023

ISSN 2545-6725

Instituto Nacional de Estadística y Censos (INDEC)

Queda hecho el depósito que fija la Ley 11.723

Dirección: Marco Lavagna

Dirección Técnica: Pedro Ignacio Lines

Dirección de Gestión: Santiago Tettamanti

Dirección General de Difusión y Comunicación: María Silvina Viazzi

Coordinación de Producción Gráfica y Editorial: Marcelo Costanzo

Este informe técnico fue producido por los equipos de trabajo de:

Dirección Nacional de Estadísticas del Sector Externo y Cuentas Internacionales

Silvia Alejandra Amiel

Dirección de Estadísticas del Comercio Exterior

María Inés Dalton



Esta publicación utiliza una licencia Creative Commons.
Se permite su reproducción con atribución de la fuente.

Buenos Aires, mayo de 2023

Signos convencionales:

* Dato provisorio

e Dato estimado por extrapolación, proyección

i Dato estimado por imputación

u Dato de calidad inferior al estándar

- Cero absoluto

. Dato no registrado

... Dato no disponible a la fecha de presentación de los resultados

/// Dato que no corresponde presentar

s Dato confidencial por aplicación de las reglas del secreto estadístico

Publicaciones del INDEC

Las publicaciones editadas por el Instituto Nacional de Estadística y Censos pueden ser consultadas en www.indec.gov.ar y en el Centro Estadístico de Servicios, ubicado en Av. Presidente Julio A. Roca 609 C1067ABB, Ciudad Autónoma de Buenos Aires, Argentina. El horario de atención al público es de 9:30 a 16:00.

También pueden solicitarse al teléfono (54-11) 5031-4632

Correo electrónico: ces@indec.gov.ar

Sitio web: www.indec.gov.ar

Twitter: [@INDECArgentina](https://twitter.com/INDECArgentina)

Facebook: [/INDECArgentina](https://www.facebook.com/INDECArgentina)

Instagram: [@indecargentina](https://www.instagram.com/indecargentina)

Spotify: [/INDECArgentina](https://open.spotify.com/track/INDECArgentina)

Calendario anual anticipado de informes:

<http://www.indec.gov.ar/indec/web/Calendario-Fecha-0>

Índice

Pág.

Resumen ejecutivo del primer trimestre de 2023	3
1. Síntesis de los resultados	8
2. Análisis de los índices de precios y cantidades por grandes rubros y usos económicos. Primer trimestre de 2023	11
2.a Exportación.....	11
2.b Importación	13
3. Efecto de los términos del intercambio	15
4. Apéndice estadístico.....	16
4.a Rubros seleccionados de exportación	16
4.b Exportación e importación por grandes rubros y usos económicos	18
5. Nota metodológica	20
6. Anexo	21

Enlaces

Las series mensuales de los Índices de precios y cantidades de comercio exterior (Base 2004=100) se encuentran en:

<https://www.indec.gov.ar/indec/web/Nivel4-Tema-3-2-41>.

Para más detalle se puede acceder al Sistema de Consulta de Comercio Exterior de Bienes:

https://comex.indec.gov.ar/?_ga=2.230488479.227009370.1597868680-1509903781.1592436568#/



INDECArgentina



Índices de precios y cantidades del comercio exterior, base 2004=100

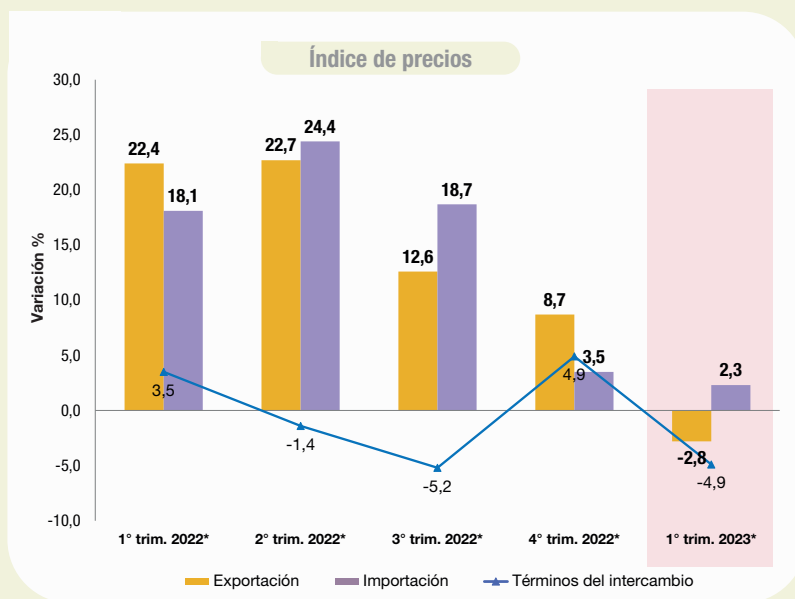
Primer trimestre de 2023

Resumen ejecutivo

Índice de precios. Primer trimestre de 2023

Variación del índice de precios trimestral 2023 respecto a igual período del año anterior

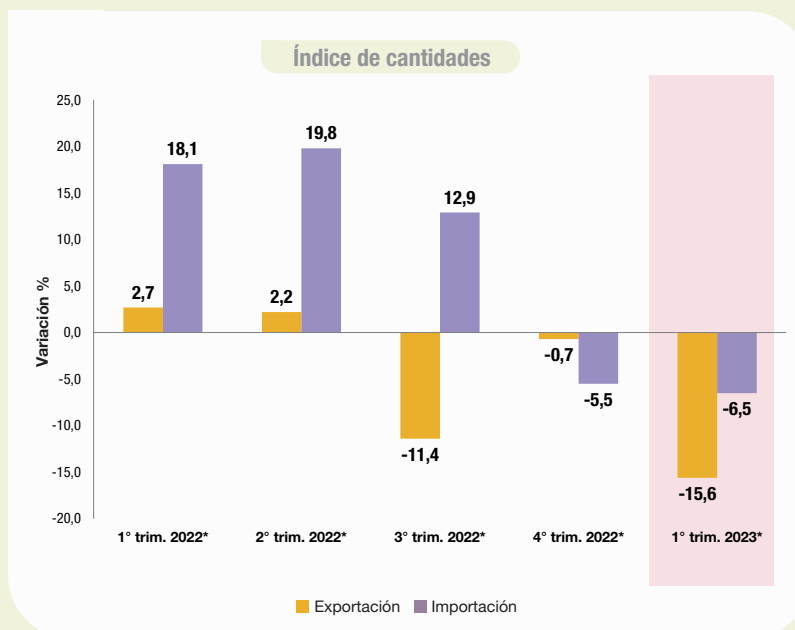
Índice de precios



Índice de cantidades. Primer trimestre de 2023

Variación del índice de cantidades trimestral 2023 respecto a igual período del año anterior

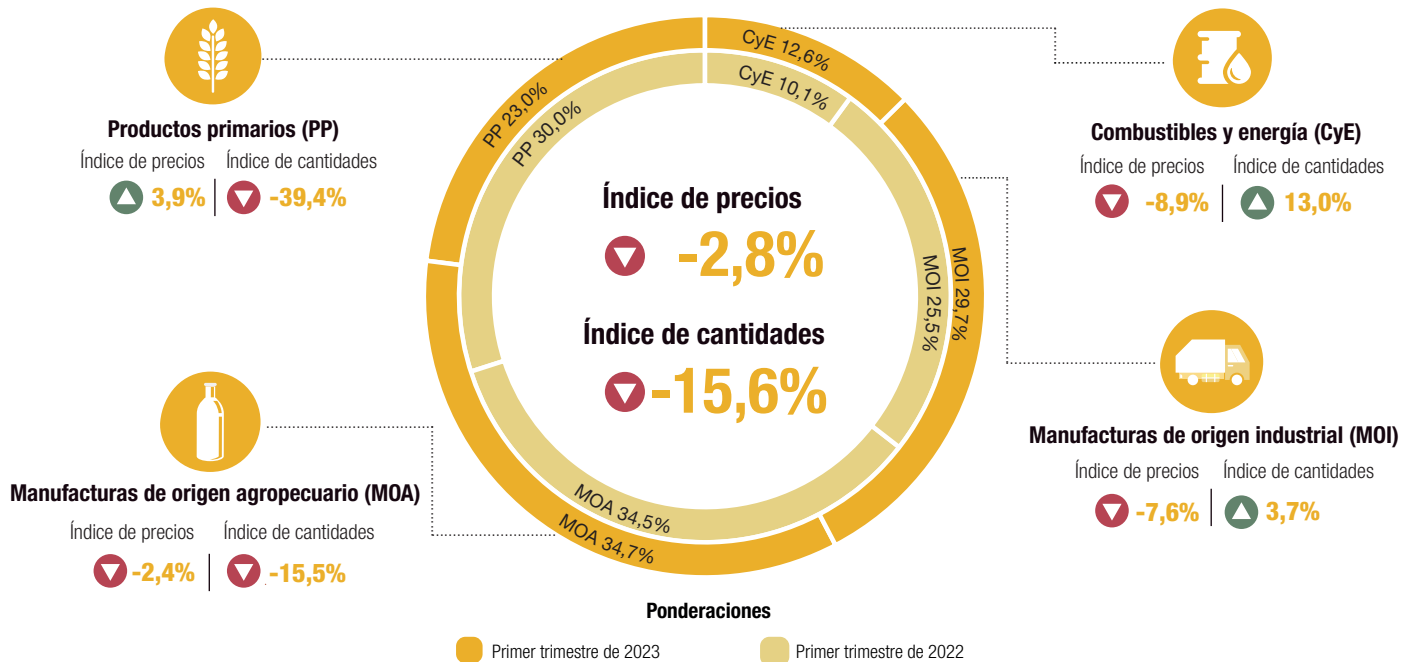
Índice de cantidades



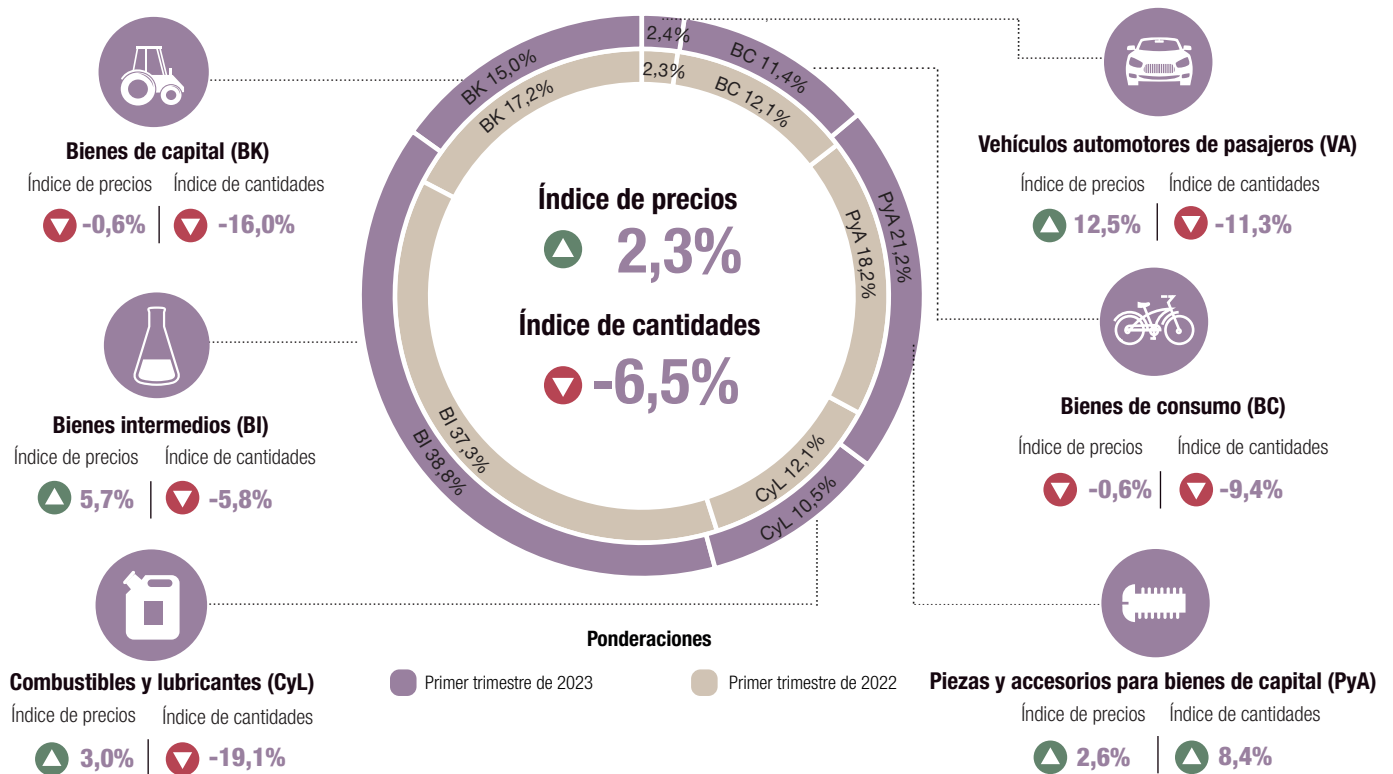
Fuente: INDEC, Dirección Nacional de Estadísticas del Sector Externo y Cuentas Internacionales.

Primer trimestre de 2023

Exportaciones



Importaciones



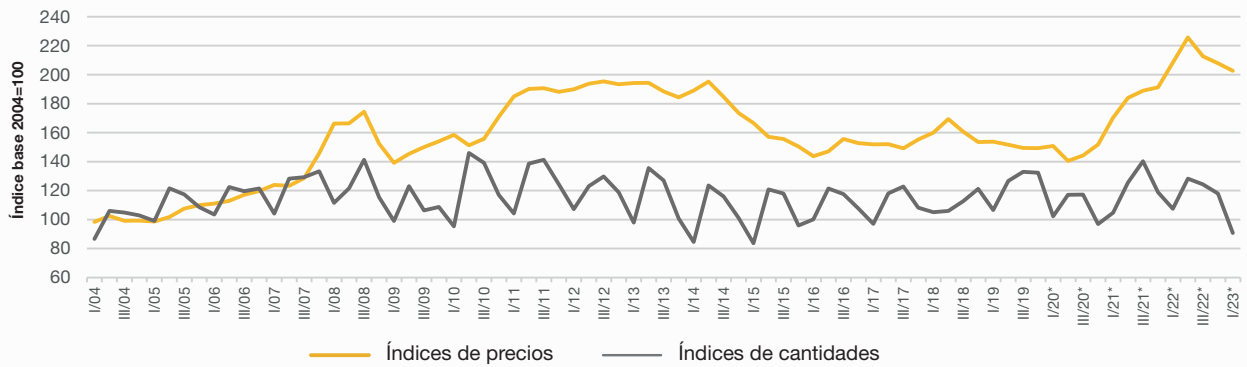
Índice de términos del intercambio ▼ -4,9%

▲ ▼ Variación porcentual respecto a igual período del año anterior

Fuente: INDEC, Dirección Nacional de Estadísticas del Sector Externo y Cuentas Internacionales.

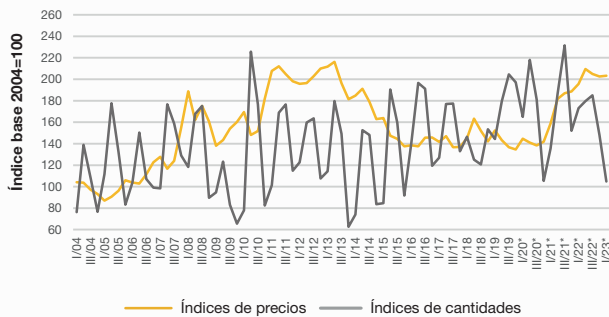
Índices de precios y cantidades por grandes rubros de exportación, base 2004=100

Exportación



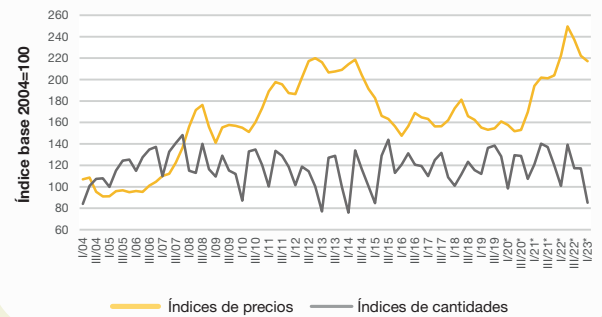
— Índices de precios — Índices de cantidades

Productos primarios



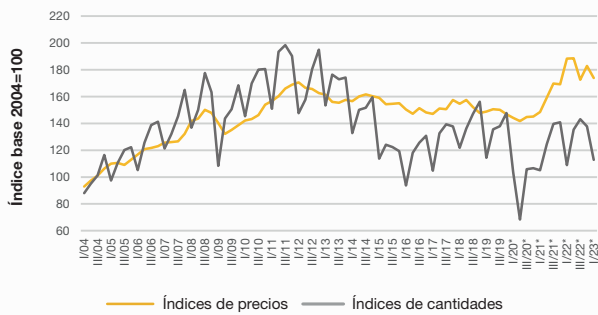
— Índices de precios — Índices de cantidades

Manufacturas de origen agropecuario



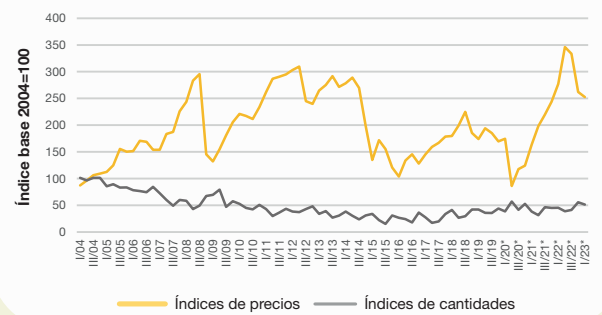
— Índices de precios — Índices de cantidades

Manufacturas de origen industrial



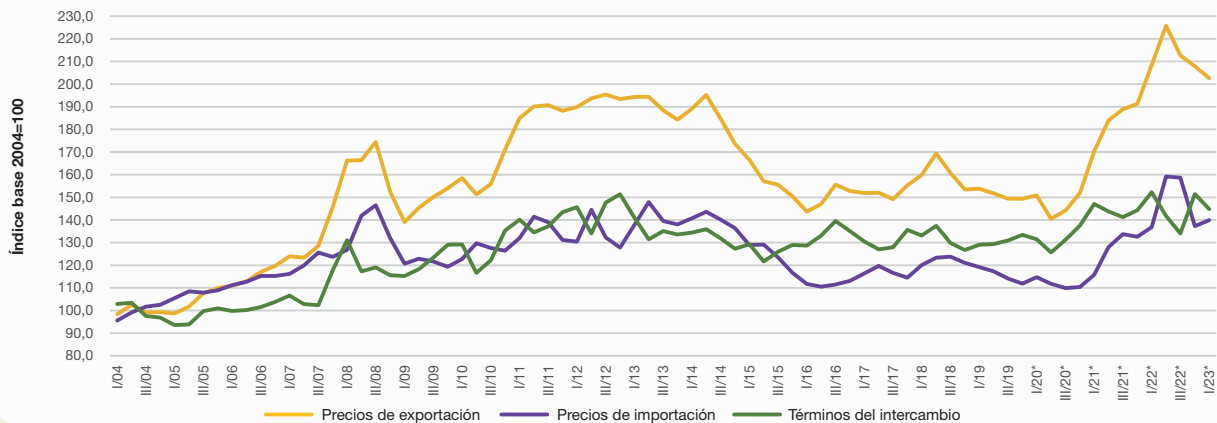
— Índices de precios — Índices de cantidades

Combustibles y energía



— Índices de precios — Índices de cantidades

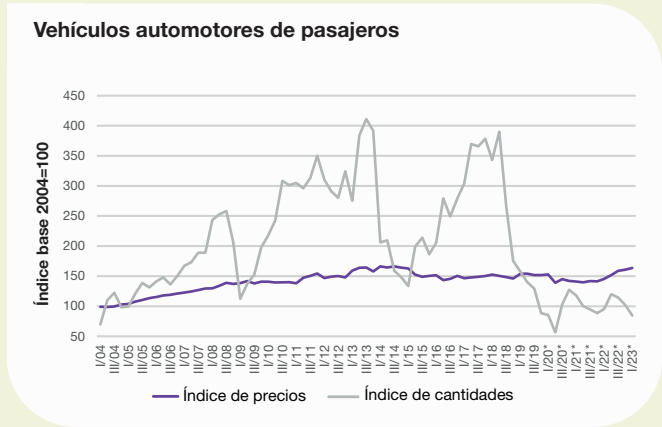
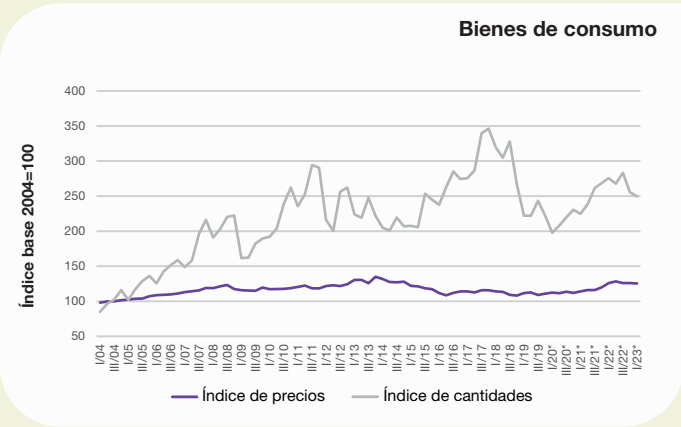
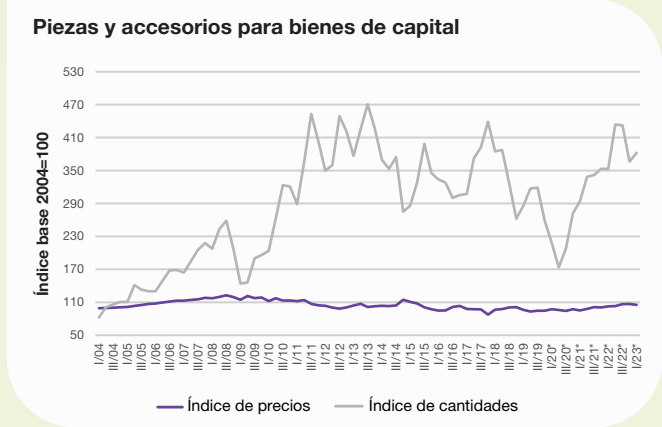
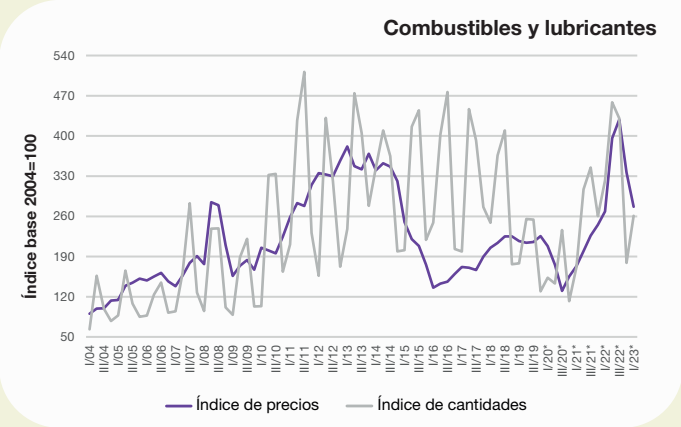
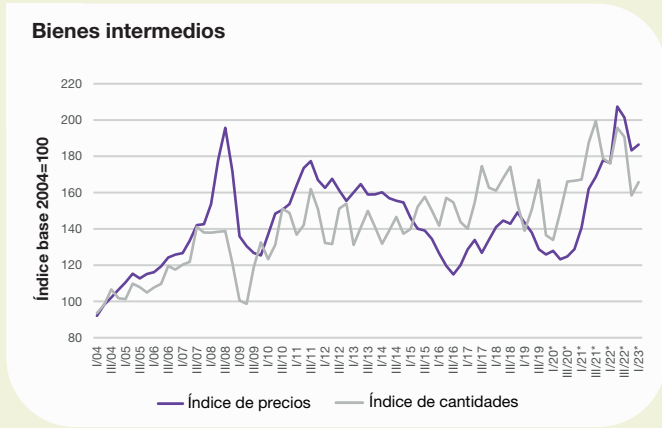
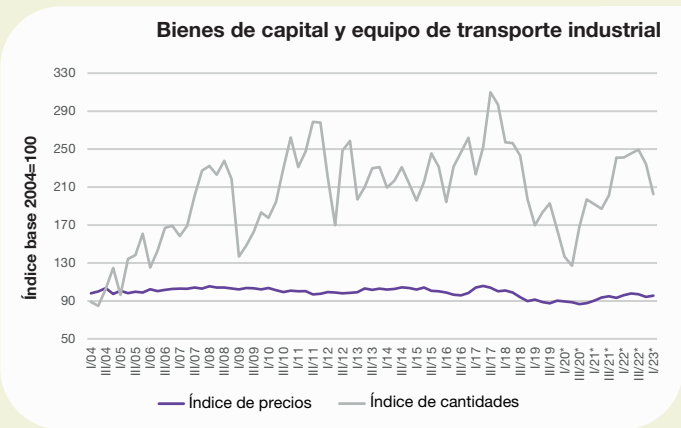
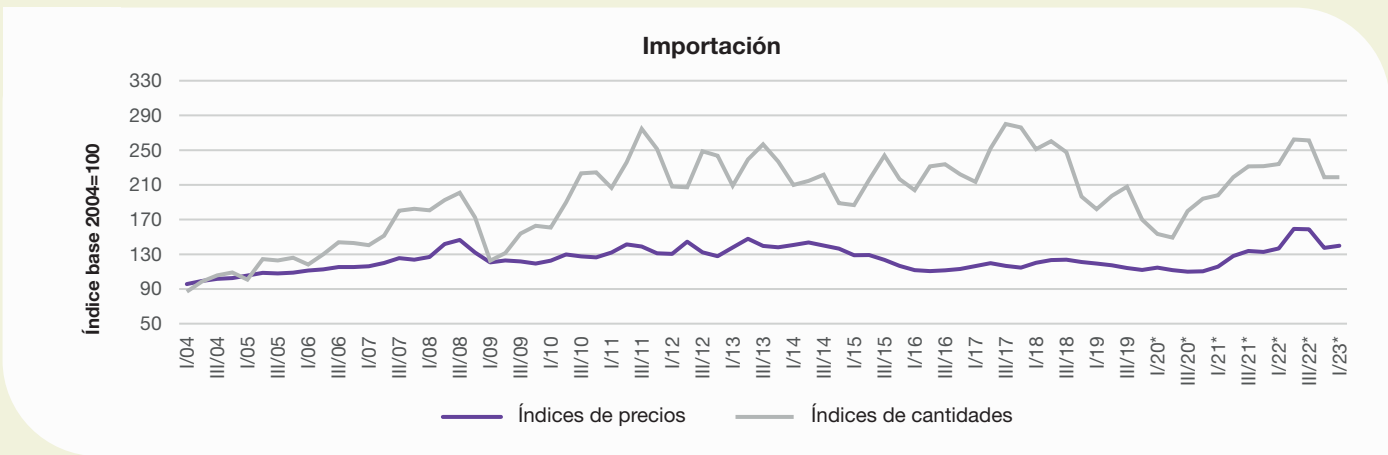
Términos del intercambio



— Precios de exportación — Precios de importación — Términos del intercambio

Fuente: INDEC, Dirección Nacional de Estadísticas del Sector Externo y Cuentas Internacionales.

Índices de precios y cantidades por usos económicos de las importaciones, base 2004=100



Fuente: INDEC, Dirección Nacional de Estadísticas del Sector Externo y Cuentas Internacionales.

I. Variaciones porcentuales respecto a igual período del año anterior de los índices de precios, cantidades y valor. Primer trimestre 2022-Primer trimestre 2023

	Precios				Cantidades				Valor						
	2022*		2023*		2022*		2023*		2022*		2023*				
	1º trim.	2º trim.	3º trim.	4º trim.	1º trim.	2º trim.	3º trim.	4º trim.	1º trim.	2º trim.	3º trim.	4º trim.	1º trim.		
Exportación	Variación porcentual (%)														
Nivel general	22,4	22,7	12,6	8,7	-2,8	2,7	2,2	-11,4	-0,7	-15,6	25,6	25,3	-0,3	8,0	-17,9
Productos primarios (PP)	23,2	15,4	9,6	7,4	3,9	27,6	-3,8	-20,1	-2,7	-39,4	57,1	11,0	-12,5	4,4	-37,0
Manufacturas de origen agropecuario (MOA)	14,6	23,6	18,0	9,0	-2,4	-16,6	-0,6	-14,4	-2,3	-15,5	-4,5	22,9	1,0	6,5	-17,5
Manufacturas de origen industrial (MOI)	26,8	18,4	1,7	8,0	-7,6	3,6	8,8	2,5	-2,1	3,7	31,3	28,8	4,3	5,8	-4,2
Combustibles y energía (CyE)	69,7	74,5	51,9	7,5	-8,9	18,2	23,6	-11,4	23,0	13,0	101,1	115,8	34,6	32,0	2,9
Importación															
Nivel general	18,1	24,4	18,7	3,5	2,3	18,1	19,8	12,9	-5,5	-6,5	39,5	49,0	34,0	-2,2	-4,4
Bienes de capital (BK)	6,5	4,5	2,2	1,1	-0,6	25,6	31,2	23,9	-2,8	-16,0	33,8	37,1	26,7	-1,8	-16,5
Bienes intermedios (BI)	25,4	28,0	19,4	3,0	5,7	5,3	4,4	-4,4	-11,5	-5,8	32,0	33,6	14,2	-8,8	-0,4
Combustibles y lubricantes (CyL)	55,1	98,4	89,4	37,1	3,0	88,3	49,3	24,8	-31,3	-19,1	192,1	196,3	136,2	-5,7	-16,7
Piezas y accesorios para bienes de capital (PyA)	7,7	5,3	5,2	6,2	2,6	19,9	28,1	26,5	3,7	8,4	29,0	34,9	33,2	10,2	11,3
Bienes de consumo (BC)	10,6	10,6	8,6	5,1	-0,6	22,6	12,5	8,4	-4,8	-9,4	35,6	24,5	17,8	0,1	-9,9
Vehículos automotores de pasajeros (VA)	3,1	8,8	11,9	13,9	12,5	-19,0	19,8	21,1	15,3	-11,3	-16,5	30,2	35,5	31,3	-0,2

Fuente: INDEC, Dirección Nacional de Estadísticas del Sector Externo y Cuentas Internacionales.

II. Precios unitarios de productos seleccionados de exportación. Primer trimestre 2021-primer trimestre 2023

Productos seleccionados	2021*				2022*				2023*
	Trimestre				Trimestre				Trimestre
	1º	2º	3º	4º	1º	2º	3º	4º	1º
Dólares por tonelada									
Trigo, excluido duro, excluido para siembra	231	266	273	275	291	331	327	316	352
Maíz, excluido para siembra, en grano	195	215	237	244	254	247	268	283	299
Cebada, excluida para siembra	228	251	284	265	276	339	382	384	356
Porotos de soja, excluido para siembra	455	517	521	531	518	630	605	582	746
Maní	1.302	1.298	1.300	1.270	1.280	1.250	1.232	1.266	1.327
Carne bovina deshuesada, refrigerada	7.062	7.636	8.896	9.621	8.987	10.629	9.111	7.704	7.923
Carne bovina deshuesada, congelada	4.206	4.255	5.394	5.697	5.838	5.978	5.857	4.416	4.040
Preparaciones y conservas de carne bovina	2.459	2.757	3.039	2.832	2.565	2.777	3.208	1.586	1.355
Filetes de merluza congelados	2.722	2.737	2.872	3.026	3.208	3.286	3.283	3.296	3.262
Harina de trigo	328	326	326	341	367	487	509	519	516
Aceite de soja, en bruto incluso desgomado	979	1.144	1.200	1.313	1.381	1.640	1.467	1.262	1.205
Aceite de girasol, en bruto	967	1.234	1.324	1.318	1.353	1.624	1.695	1.478	1.343
Harina y pellets de la extracción de aceite de soja	456	433	403	392	463	491	477	481	506
Cueros y pieles bovinos o equinos curtidos o crust	3.720	4.059	4.938	5.033	4.185	5.069	4.788	4.626	3.745
Biodiésel	987	1.197	1.380	1.365	1.469	1.499	1.790	1.451	1.490
Aceites crudos de petróleo	399	481	517	561	671	795	720	605	540
Naftas, excluidas para petroquímica	522	572	650	716	800	932	690	635	645
Propano licuado	424	479	608	703	675	754	614	466	478
Butanos licuados	436	444	571	668	682	751	591	471	528
Fueloil	406	533	465	635	774	994	853	606	566

Fuente: INDEC, Dirección Nacional de Estadísticas del Sector Externo y Cuentas Internacionales.

1. Síntesis de los resultados

Primer trimestre de 2023

El Índice de precios de las exportaciones del primer trimestre de 2023 registró un descenso de 2,8% respecto al mismo período del año anterior, por lo que se interrumpió la tendencia alcista iniciada en el cuarto trimestre de 2020.

Por su parte, el Índice de precios de las importaciones aumentó 2,3% con relación al primer trimestre del año anterior; continuando de esa forma con los sucesivos incrementos que tienen lugar desde el primer trimestre de 2021, aunque con una notable desaceleración.

El Índice de los términos del intercambio, que mide la relación entre los índices de precios de exportación y de importación, exhibió una caída de 4,9% respecto al primer trimestre de 2022, debido a que descendió el Índice de precios de las exportaciones y aumentó el Índice de precios de las importaciones.

El Índice de cantidad de las exportaciones descendió 15,6% en la comparación interanual, por lo que se trata del tercer trimestre seguido de variaciones negativas. Por su parte, el Índice de cantidad de las importaciones descendió 6,5%, siendo el segundo trimestre de caídas interanuales.

Del análisis de la serie mensual de exportación, los precios de enero aumentaron 2,5%, y los de febrero y marzo descendieron 4,0% y 6,5%, respectivamente, lo que evidencia un punto de giro con relación a las variaciones observadas durante 2021 y 2022. Por su parte, las cantidades descendieron 13,7%, 15,7% y 17,1% en los meses de enero, febrero y marzo, respectivamente (ver gráfico 12). Para las importaciones mensuales, los índices de precios aumentaron 3,3% en enero, 1,2% en febrero y 2,3% en marzo, mientras que las cantidades registraron una variación negativa de 1,0%, 11,8% y 6,5%, respectivamente (ver gráfico 6).

El Índice de valor de las exportaciones del primer trimestre de 2023 bajó 17,9% fundamentalmente por un menor volumen de embarques (-15,6%), y en menor medida, por los precios (-2,8%).

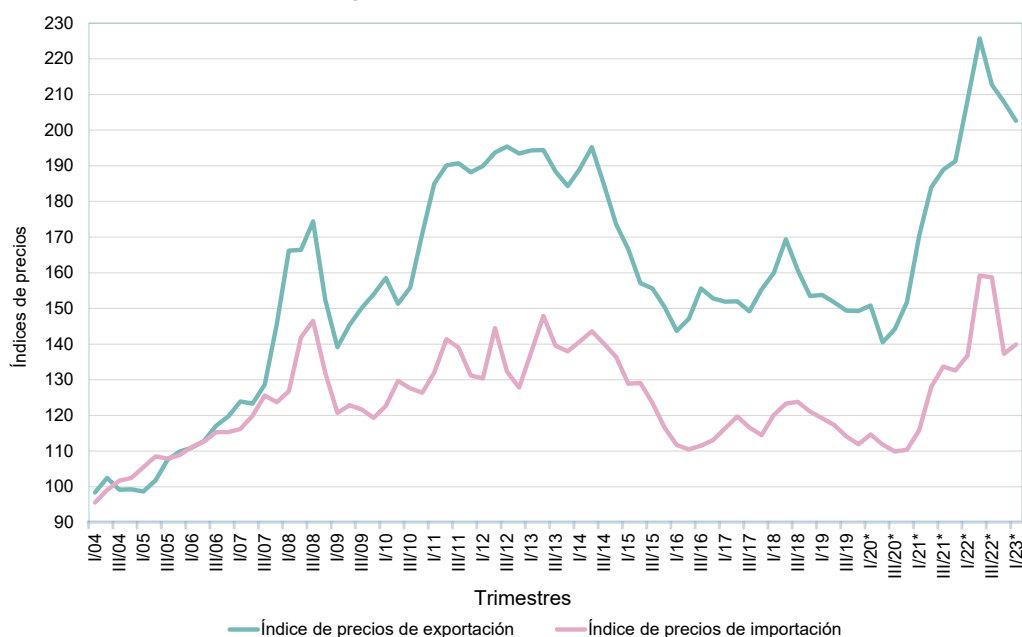
En cuanto al Índice de valor de las importaciones, bajó 4,4% respecto al primer trimestre de 2022, impulsado por las cantidades (-6,5%), ya que los precios aumentaron 2,3% (ver gráfico 3 y resumen ejecutivo).

Cuadro 1. Índices de valor, precios, cantidades y términos del intercambio, base 2004=100. Variación porcentual. Primer trimestre de 2023 respecto al primer trimestre de 2022

	1° trimestre		Variación respecto al primer trimestre de 2022*
	2023*	2022*	
	Índices		%
Índices de precios			
Exportación	202,6	208,4	-2,8
Importación	139,9	136,8	2,3
Índices de términos del intercambio	144,8	152,3	-4,9
Índices de cantidades			
Exportación	90,7	107,5	-15,6
Importación	218,9	234,0	-6,5
Índices de valor			
Exportación	183,8	223,9	-17,9
Importación	306,1	320,2	-4,4

Fuente: INDEC, Dirección Nacional de Estadísticas del Sector Externo y Cuentas Internacionales.

Gráfico 1. Índices de precios de exportación e importación, base 2004=100, por trimestres. Primer trimestre 2004-primer trimestre 2023



Nota: el cuadro con las series históricas de los índices de precios de las exportaciones e importaciones se encuentra disponible en www.indec.gov.ar/ftp/cuadros/economia/sh_indices_comext_04.xls.

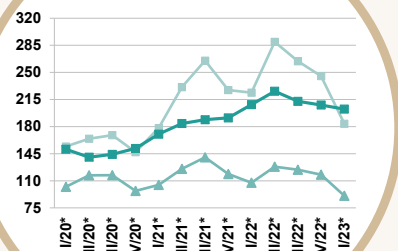
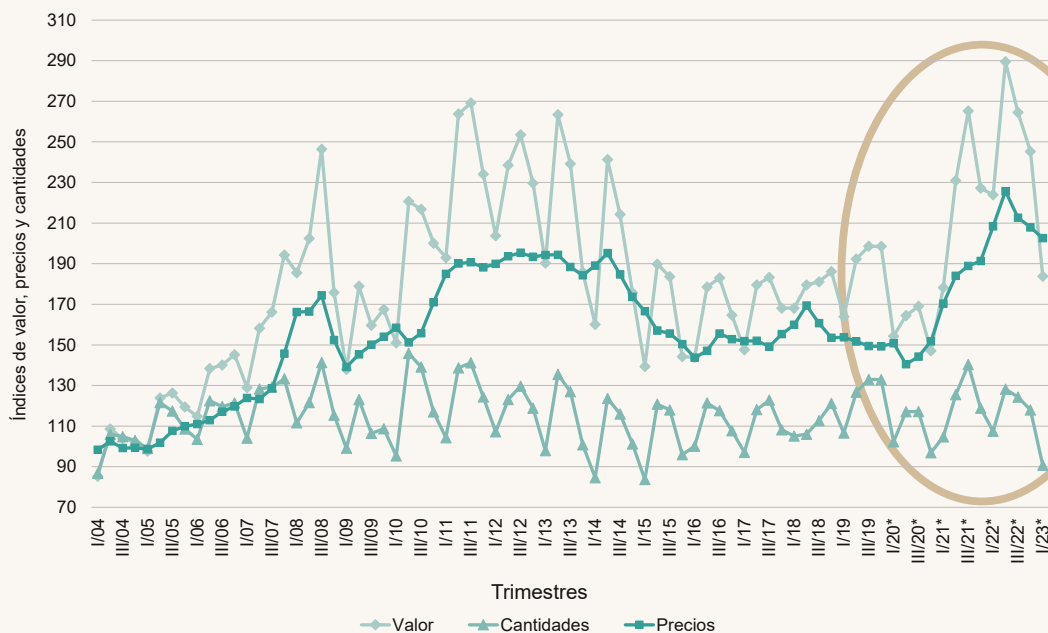
Fuente: INDEC, Dirección Nacional de Estadísticas del Sector Externo y Cuentas Internacionales.

Cuadro 2. Índices de valor, precios y cantidades de las exportaciones e importaciones, base 2004=100. Variación porcentual con respecto a igual período del año anterior

Período	Exportación						Importación						Términos del intercambio	Var. %	
	Valor	Var. %	Precios	Var. %	Cantidades	Var. %	Valor	Var. %	Precios	Var. %	Cantidades	Var. %			
Año															
2020*	158,7	-15,7	146,5	-2,9	108,4	-13,2	188,7	-13,8	111,6	-3,5	169,1	-10,7	131,3	0,6	
2021*	225,4	42,0	184,3	25,8	122,3	12,9	281,5	49,2	128,0	14,7	220,0	30,1	144,0	9,7	
2022*	255,8	13,5	214,1	16,2	119,5	-2,3	363,2	29,0	148,8	16,3	244,1	11,0	143,9	-0,1	
Trimestre															
2020*	1º	154,3	-5,9	150,8	-2,0	102,3	-4,0	176,1	-18,8	114,7	-3,8	153,5	-15,6	131,5	1,9
	2º	164,4	-14,5	140,5	-7,4	117,1	-7,6	166,8	-27,9	111,8	-4,7	149,2	-24,4	125,7	-2,8
	3º	169,0	-14,9	144,2	-3,5	117,2	-11,9	197,6	-16,7	109,9	-3,7	179,8	-13,5	131,2	0,2
	4º	147,1	-25,9	151,8	1,7	96,9	-27,1	214,3	12,8	110,4	-1,3	194,1	14,2	137,5	3,1
2021*	1º	178,2	15,5	170,3	12,9	104,7	2,3	229,5	30,3	115,8	1,0	198,1	29,1	147,1	11,9
	2º	231,0	40,5	184,0	31,0	125,5	7,2	280,2	68,0	128,0	14,5	218,9	46,7	143,8	14,4
	3º	265,2	56,9	188,9	31,0	140,3	19,7	309,3	56,5	133,7	21,7	231,4	28,7	141,3	7,7
	4º	227,2	54,5	191,3	26,0	118,8	22,6	307,1	43,3	132,6	20,1	231,5	19,3	144,3	4,9
2022*	1º	223,9	25,6	208,4	22,4	107,5	2,7	320,2	39,5	136,8	18,1	234,0	18,1	152,3	3,5
	2º	289,5	25,3	225,7	22,7	128,2	2,2	417,6	49,0	159,2	24,4	262,3	19,8	141,8	-1,4
	3º	264,5	-0,3	212,7	12,6	124,3	-11,4	414,6	34,0	158,7	18,7	261,2	12,9	134,0	-5,2
	4º	245,3	8,0	207,9	8,7	118,0	-0,7	300,4	-2,2	137,3	3,5	218,8	-5,5	151,4	4,9
2023*	1º	183,8	-17,9	202,6	-2,8	90,7	-15,6	306,1	-4,4	139,9	2,3	218,9	-6,5	144,8	-4,9

Fuente: INDEC, Dirección Nacional de Estadísticas del Sector Externo y Cuentas Internacionales.

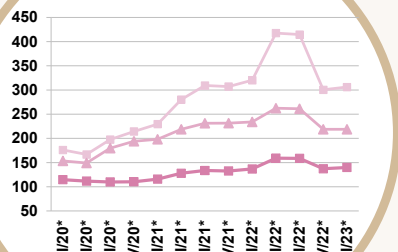
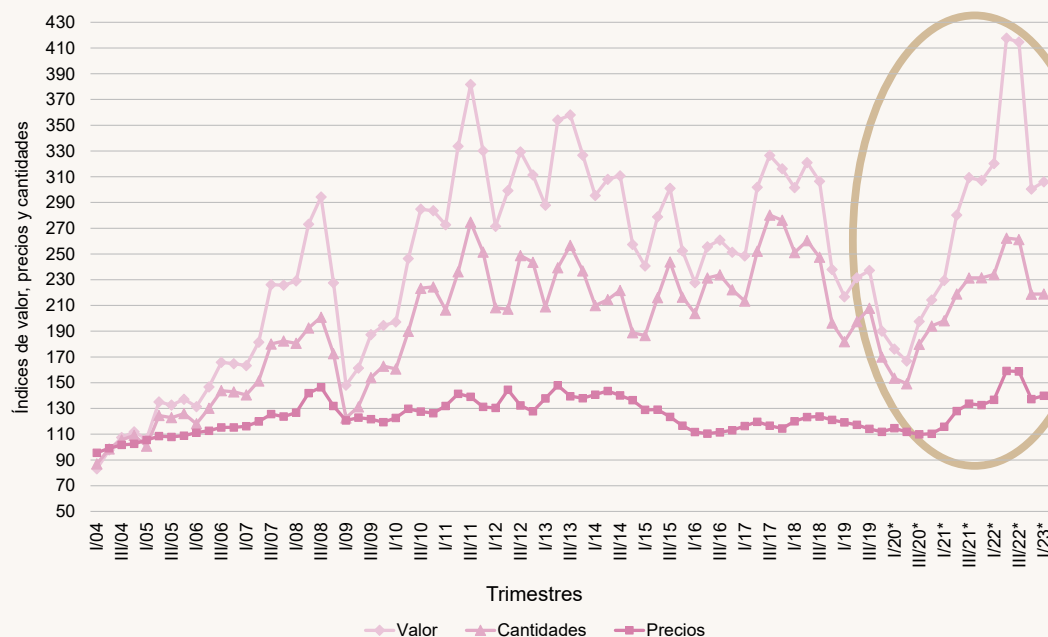
Gráfico 2. Índices de valor, precios y cantidades de las exportaciones, base 2004=100. Primer trimestre 2004-primer trimestre 2023



Nota: el cuadro con las series históricas de los índices de valor, precios y cantidades de las exportaciones se encuentra disponible en https://www.indec.gov.ar/ftp/cuadros/economia/sh_indicesexprg_04.xls.

Fuente: INDEC, Dirección Nacional de Estadísticas del Sector Externo y Cuentas Internacionales.

Gráfico 3. Índices de valor, precios y cantidades de las importaciones, base 2004=100. Primer trimestre 2004-primer trimestre 2023



Nota: el cuadro con las series históricas de los índices de valor, precios y cantidades de las importaciones se encuentra disponible en https://www.indec.gov.ar/ftp/cuadros/economia/sh_indicesimpue_04.xls.

Fuente: INDEC, Dirección Nacional de Estadísticas del Sector Externo y Cuentas Internacionales.

2. Análisis de los índices de precios y cantidades por grandes rubros y usos económicos. Primer trimestre de 2023

2.a Exportación

Precios

El nivel general del Índice de precios de las exportaciones del primer trimestre de 2023 descendió 2,8% respecto a igual período del año anterior. Por grandes rubros, descendieron los precios de CyE (-8,9%), MOI (-7,6%) y MOA (-2,4%), en tanto aumentaron los de PP (3,9%). Cabe destacar que en este período se registró una baja de 7,0 puntos en la ponderación de PP, particularmente por las menores ventas de cereales, en favor especialmente de MOI y CyE, y en menor medida de MOA, que ganaron participación.

Los precios de los PP aumentaron 3,9%, particularmente por impulso de cereales (maíz en grano, excluido para siembra, 17,7%; trigo y morcajo, excluidos trigo duro y para siembra, 21,0%; cebada cervecera, 29,0%; arroz semiblanqueado o blanqueado, no parboilizado, pulido o glaseado, 13,8%; y sorgo de grano, excluido para siembra, 20,7%) y de semillas y frutos oleaginosos (maníes sin tostar ni cocer de otro modo, excluidos para siembra, sin cáscara, incluso quebrantados, 3,7%; porotos de soja, incluso quebrantados, excluido para siembra, 44,0%; y semillas de girasol, incluso quebrantadas, excluidas para siembra, 6,1%). En cambio, se registraron bajas en los precios de pescados y mariscos sin elaborar (mariscos, -5,8%); hortalizas y legumbres sin elaborar (legumbres, -6,9%; ajos, -19,0%); frutas frescas (peras, -15,4%; manzanas, -1,7; excepto frutas de carozo, 47,8%; y cítricos, 87,4%); y minerales metalíferos, escorias y cenizas (-6,2%).

En cuanto a las MOA, los precios descendieron 2,4%, fundamentalmente debido a un comportamiento negativo en los precios de grasas y aceites (aceite de soja en bruto, incluso desgomado, -12,7%; aceite de girasol, en bruto, -0,7%; resto de grasas y aceites, -14,6%; en cambio aumentaron aceite de maní, 7,8%; y aceite de oliva, 4,8%) y de carnes y sus preparados (especialmente carne bovina –fresca, refrigerada o congelada–, -26,1%). También incidió en este comportamiento, aunque en menor medida, la baja de precios de pieles y cueros (-1,8%). Por otra parte, aumentaron los precios de residuos y desperdicios de la industria alimenticia (harina y pellets de la extracción de aceite de soja, 9,3%; y subproductos oleaginosos de girasol, 10,7%); productos lácteos (leches preparadas, 2,5%; quesos, 10,5%; en cambio descendió manteca, -4,9%); productos de molinería (18,9%); bebidas, líquidos alcohólicos y vinagres (especialmente vino de uva, 10,2%); y preparados de legumbres y hortalizas (21,1%).

Los precios de las MOI descendieron 7,6%, como consecuencia, de acuerdo con su ponderación en el Índice, de un comportamiento desfavorable en productos químicos y conexos (productos farmacéuticos, -1,8%; productos diversos de la industria química, -49,7%; aceites esenciales y resinoides, -12,6%; y abonos y fertilizantes distintos de los primarios, -54,7%), metales comunes y sus manufacturas (aluminio, -18,5%; en cambio subieron arrabio, fundición, hierro y acero, 15,3%; y tubos y caños de fundición, hierro o acero, 19,1%), y materias plásticas y sus manufacturas (-23,8%). Por el contrario, se registraron incrementos de precios en material de transporte terrestre (vehículos automóviles terrestres 4,5% y partes y piezas de vehículos y tractores, 3,4%); piedras, metales preciosos y sus manufacturas, monedas (0,8%); y máquinas y aparatos, material eléctrico (4,5%).

En cuanto a CyE, el descenso de los precios fue de 8,9%, y obedeció a menores precios de petróleo crudo (-19,5%) y carburantes (-21,0%). En tanto, se registraron subas en los precios de grasas y aceites lubricantes (17,7%) y de gas de petróleo y otros hidrocarburos gaseosos (11,0%) (ver cuadro 3).

Cantidades

El Índice de cantidades de las exportaciones del primer trimestre de 2023 descendió 15,6% respecto a igual período del año anterior. Por grandes rubros, cayó el volumen de ventas de PP (-39,4%) y MOA (-15,5%), mientras que aumentaron los de CyE (13,0%) y de MOI (3,7%).

El descenso de las cantidades exportadas de PP obedeció especialmente a menores embarques de cereales (maíz en grano, excluido para siembra, -29,8%; cebada cervecera, -34,0%; trigo y morcajo, excluidos trigo duro y para siembra, -86,2%; sorgo de grano, excluido para siembra, -12,3%; y otros cereales, -29,8%; excepto arroz semiblanqueado o blanqueado, no parboilizado, pulido o glaseado, 20,2%), y en menor medida, de hortalizas y legumbres sin elaborar (-0,7%) y de frutas frescas (manzanas, -17,9%; cítricos, -54,7%; frutas de carozo, -62,4%; excepto peras, 7,8 %). Por el contrario, aumentaron los volúmenes de ventas de pescados y mariscos sin elaborar (mariscos, 27,5%), semillas y frutos oleaginosos (soja, 180,0%; maní, 10,0%; y girasol, 27,0%) y minerales metalíferos, escorias y cenizas (64,9%).

En el caso de las MOA, fueron relevantes por su ponderación en el índice las bajas registradas en residuos y desperdicios de la industria alimenticia (harina y pellets de la extracción del aceite de soja, -36,9%) y en grasas y aceites (aceite de soja en bruto, incluso desgomado, -2,5%; aceite de girasol, en bruto, -27,1%; en cambio aumentaron aceite de maní, en bruto, 30,4% y aceite de oliva, 36,9%), y en menor medida las observadas en productos lácteos (-8,1%); productos de la molinería (-4,9%); bebidas, líquidos alcohólicos y vinagres (vino de uva, -7,9%); preparados de legumbres y hortalizas (-13,1%); y pieles y cueros (-12,3%). Únicamente aumentaron, a nivel de subrubros, los volúmenes de ventas de carnes y sus preparados (11,8%), especialmente carne bovina –fresca, refrigerada o congelada– (14,7%).

En lo que respecta a las MOI, el aumento de las cantidades se explicó por mayores ventas de material de transporte terrestre (26,6%); metales comunes y sus manufacturas (20,6%); y máquinas y aparatos, material eléctrico (6,9%). En cambio, se redujeron los volúmenes de ventas de productos químicos y conexos (especialmente de productos químicos orgánicos, -15,4%; aceites esenciales y resinoide, -10,7%; jabones, productos orgánicos tensoactivos, etc., -10,6%; productos diversos de las industrias químicas, -57,0%; biodiésel y sus mezclas, -93,4%); piedras, metales preciosos y sus manufacturas, monedas (-2,8%); y materias plásticas y sus manufacturas (-8,5%).

En el caso de CyE, el aumento de las cantidades exportadas se debió fundamentalmente a mayores embarques de petróleo crudo (1,0%), carburantes (57,5%), y de gas de petróleo y otros hidrocarburos gaseosos (0,6%). Las grasas y aceites registraron un descenso de 16,5% en la comparación interanual.

Valores

Los valores exportados, en el primer trimestre de 2023, exhibieron variaciones interanuales negativas en los rubros PP (-37,0%), MOA (-17,5%) y MOI (-4,2%), y positiva en CyE (2,9%).

Cuadro 3. Variaciones porcentuales y ponderaciones de los índices de valor, precios y cantidades de las exportaciones, base 2004=100, según grandes rubros y principales subrubros. Primer trimestre de 2023 respecto al primer trimestre de 2022

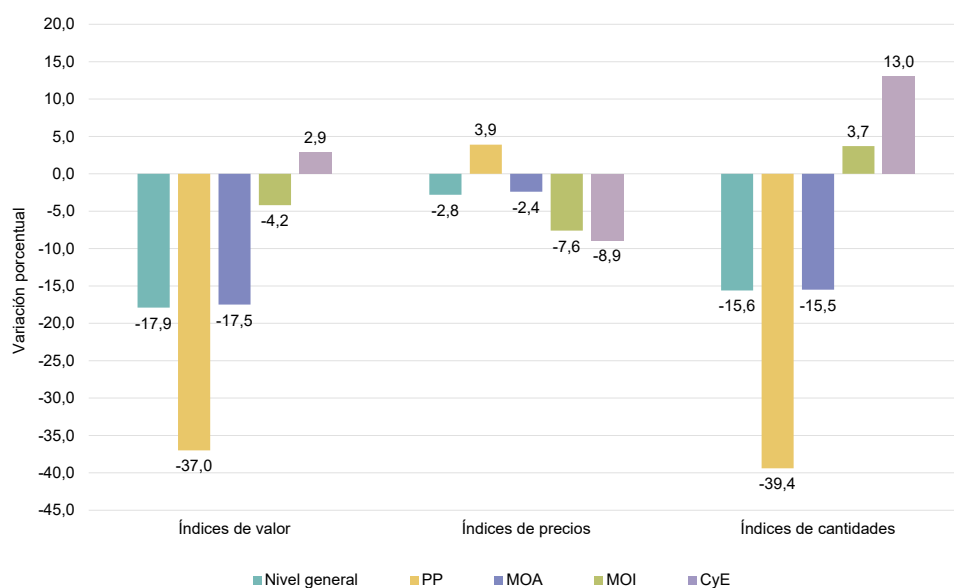
Grandes rubros y subrubros	Ponderaciones (%)		Variaciones porcentuales		
	Año 2023* 1º trim.	Año 2022* 1º trim.	Valor	Precios	Cantidades
Nivel general	100,0	100,0	-17,9	-2,8	-15,6
Productos primarios (PP)	23,0	30,0	-37,0	3,9	-39,4
Pescados y mariscos sin elaborar	2,6	1,8	16,8	-5,4	23,6
Hortalizas y legumbres sin elaborar	1,0	0,9	-10,6	-10,0	-0,7
Frutas frescas	0,6	0,6	-13,5	-2,7	-11,2
Cereales	14,9	23,7	-48,2	21,6	-57,4
Semillas y frutos oleaginosos	2,3	1,5	28,4	8,3	18,6
Minerales metalíferos, escorias y cenizas	0,5	0,3	54,7	-6,2	64,9
Manufacturas de origen agropecuario (MOA)	34,7	34,5	-17,5	-2,4	-15,5
Carnes y sus preparados	5,1	4,9	-14,8	-23,7	11,8
Productos lácteos	2,0	1,7	-3,8	4,7	-8,1
Productos de molinería	1,4	1,1	13,0	18,9	-4,9
Grasas y aceites	9,0	8,7	-15,1	-10,7	-5,0
Preparados de legumbres y hortalizas	1,1	0,8	5,1	21,1	-13,1
Bebidas, líquidos alcohólicos y vinagres	1,1	1,1	-11,3	11,1	-20,1
Residuos y desperdicios de la industria alimenticia	12,1	13,7	-27,6	9,5	-33,9
Pieles y cueros	0,6	0,6	-13,9	-1,8	-12,3
Manufacturas de origen industrial (MOI)	29,7	25,5	-4,2	-7,6	3,7
Productos químicos y conexos	5,9	8,0	-39,6	-15,2	-28,9
Materias plásticas y sus manufacturas	1,3	1,5	-30,3	-23,8	-8,5
Piedras, metales preciosos y sus manufacturas, monedas	4,2	3,5	-2,0	0,8	-2,8
Metales comunes y sus manufacturas	3,3	2,3	14,7	-4,9	20,6
Máquinas y aparatos, material eléctrico	2,3	1,7	11,7	4,5	6,9
Material de transporte terrestre	10,8	6,7	32,4	4,6	26,6
Combustibles y energía (CyE)	12,6	10,1	2,9	-8,9	13,0

(¹) Debido a que se presenta una selección de subrubros, la suma de las ponderaciones puede no coincidir con el total del rubro.

Fuente: INDEC, Dirección Nacional de Estadísticas del Sector Externo y Cuentas Internacionales.

Gráfico 4.

Variaciones porcentuales de los índices de valor, precios y cantidades de las exportaciones, base 2004=100, según grandes rubros. Primer trimestre de 2023 respecto al primer trimestre de 2022



Fuente: INDEC, Dirección Nacional de Estadísticas del Sector Externo y Cuentas Internacionales.

2.b

Importación

Precios

El Índice de precios de las importaciones del primer trimestre de 2023 aumentó 2,3% con relación al mismo período del año anterior. Aumentaron los precios de VA (12,5%); BI (5,7%); CyL (3,0%); y PyA (2,6%); y descendieron los precios de BK (-0,6%); y BC (-0,6%).

Las variaciones de precios de los subrubros que componen BI, ordenadas según su ponderación en el Índice, fueron: productos químicos (-2,5%), productos vegetales y alimenticios (-3,7%), metales comunes y sus manufacturas (5,2%), plástico y caucho (-5,2%), productos minerales (0,2%), pasta de madera y papel (10,6%) y textiles (-13,7%).

Cantidades

Las cantidades importadas descendieron 6,5% respecto al primer trimestre de 2022. En los usos económicos descendieron las cantidades de CyL (-19,1%), BK (-16,0%), VA (-11,3%), BC (-9,4%) y BI (-5,8%), en tanto aumentaron las de PyA (8,4%).

Las variaciones en las cantidades de los subrubros de BI ordenadas de mayor a menor ponderación en el Índice fueron: productos químicos (-15,6%), productos vegetales y alimenticios (134,3%), metales comunes y sus manufacturas (-0,3%), plástico y caucho (-6,7%), productos minerales (2,5%), pasta de madera y papel (-14,3%) y textiles (-20,9%).

Valores

Los valores importados, en el primer trimestre de 2023, exhibieron variaciones interanuales negativas en los usos BK (-16,5%), CyL (-16,7%), BC (-9,9%), BI (-0,4%) y VA (-0,2%), y un aumento en PyA (11,3%).

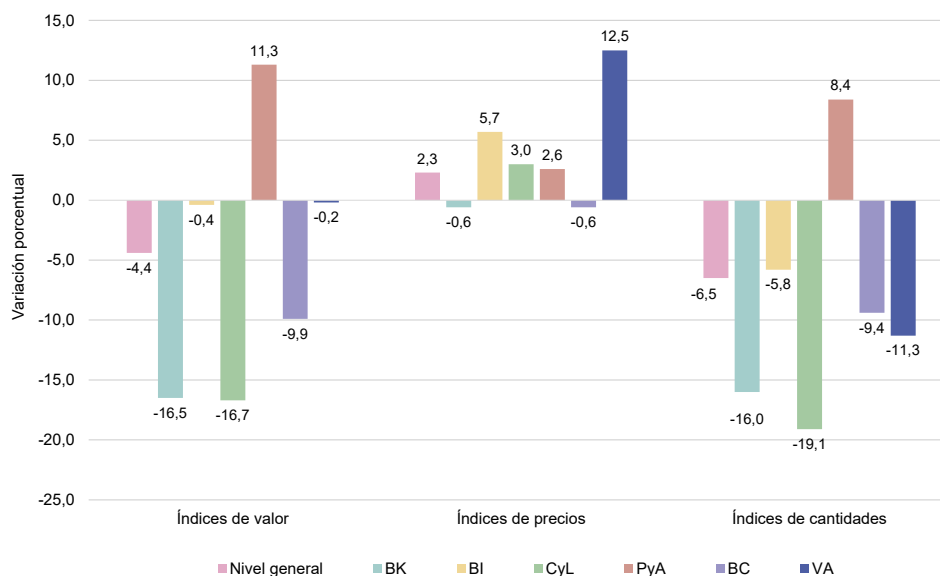
Cuadro 4. Variaciones porcentuales y ponderaciones de los índices de valor, precios y cantidades de las importaciones, base 2004=100, según usos económicos. Primer trimestre de 2023 respecto al primer trimestre de 2022

Usos económicos	Ponderaciones (¹)		Variaciones porcentuales		
	Año 2023* 1º trim.	Año 2022* 1º trim.	Valor	Precios	Cantidades
Nivel general	100,0	100,0	-4,4	2,3	-6,5
Bienes de capital (BK)	15,0	17,2	-16,5	-0,6	-16,0
Bienes intermedios (BI)	38,8	37,3	-0,4	5,7	-5,8
Productos vegetales y alimenticios	7,7	3,3	125,8	-3,7	134,3
Productos químicos	11,9	13,9	-17,7	-2,5	-15,6
Plástico y caucho	4,9	5,3	-11,5	-5,2	-6,7
Pasta de madera y papel	1,6	1,6	-5,2	10,6	-14,3
Textiles	1,5	2,1	-31,7	-13,7	-20,9
Productos minerales	1,7	1,6	2,7	0,2	2,5
Metales comunes y sus manufacturas	7,0	6,4	4,8	5,2	-0,3
Combustibles y lubricantes (CyL)	10,5	12,1	-16,7	3,0	-19,1
Piezas y accesorios para bienes de capital (PyA)	21,2	18,2	11,3	2,6	8,4
Bienes de consumo (BC)	11,4	12,1	-9,9	-0,6	-9,4
Vehículos automotores de pasajeros (VA)	2,4	2,3	-0,2	12,5	-11,3

(¹) Debido a que se presenta una selección de subrubros, la suma de las ponderaciones puede no coincidir con el total del rubro.

Fuente: INDEC, Dirección Nacional de Estadísticas del Sector Externo y Cuentas Internacionales.

Gráfico 5. Variaciones porcentuales y ponderaciones de los índices de valor, precios y cantidades de las importaciones, base 2004=100, según usos económicos. Primer trimestre de 2023 respecto al primer trimestre de 2022



Fuente: INDEC, Dirección Nacional de Estadísticas del Sector Externo y Cuentas Internacionales.

3. Efecto de los términos del intercambio

Cuadro 5. Efecto de la variación de los precios internacionales sobre la balanza comercial. Primer trimestre de 2023 en valores corrientes y a precios del primer trimestre de 2022

Comercio exterior	Primer trimestre de 2023*	
	A precios corrientes	A precios del primer trimestre de 2022*
Millones de US\$		
Exportación	15.888	16.343
Importación	17.178	16.797
Saldo	-1.290	-454

Fuente: INDEC, Dirección Nacional de Estadísticas del Sector Externo y Cuentas Internacionales.

El Índice de términos del intercambio, que mide la evolución del poder de compra de una unidad física de exportación en términos de importaciones, en el primer trimestre de 2023 registró una caída de 4,9% respecto a igual período del año anterior, debido a que aumentó el Índice de precios de las importaciones (2,3%) y descendió el Índice de precios de las exportaciones (-2,8%).

El saldo de la balanza comercial del primer trimestre de 2023 fue deficitario en 1.290 millones de dólares.

El efecto de los términos del intercambio es un cálculo hipotético que cuantifica las ganancias o las pérdidas en el intercambio comercial si los precios de las exportaciones y de las importaciones de un período elegido como referente prevalecen en un período determinado. Con base en este cálculo, si en el primer trimestre de 2023 hubiesen prevalecido los precios del mismo trimestre del año anterior, el saldo comercial habría arrojado un déficit de 454 millones de dólares. Bajo este supuesto, y ante la reducción del Índice de términos del intercambio (-4,9%), el país registró una pérdida en los términos del intercambio de 807 millones de dólares.

La fórmula utilizada para el cálculo de la ganancia o pérdida del intercambio¹ es la siguiente:

$$\frac{X_t - M_t}{IP_{M_t}} - \left(\frac{X_t}{IP_{X_t}} - \frac{M_t}{IP_{M_t}} \right)$$

El primer término de la fórmula corresponde al saldo comercial a valores corrientes, deflactado por el Índice de precios de las importaciones, con base en igual período del año anterior. Justifica la elección del IP_{M_t} como deflactor del saldo de la balanza comercial el supuesto de que la ganancia/pérdida de los términos del intercambio afectará fundamentalmente a la compra de importaciones.

El segundo término estima el saldo comercial a precios de igual período del año anterior. En el lapso considerado, los valores de cada término fueron de -1.261 millones de dólares y -454 millones de dólares, respectivamente, de donde se deduce la pérdida en los términos del intercambio.

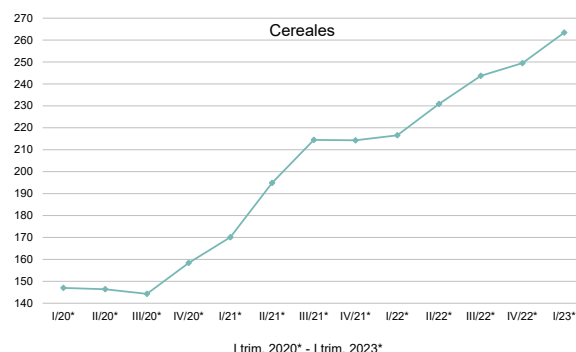
¹ Ver metodología *Índices de precios y cantidades del comercio exterior*, punto 6: https://www.indec.gov.ar/ftp/cuadros/economia/metodologia_preciosycantidades.pdf

4. Apéndice estadístico

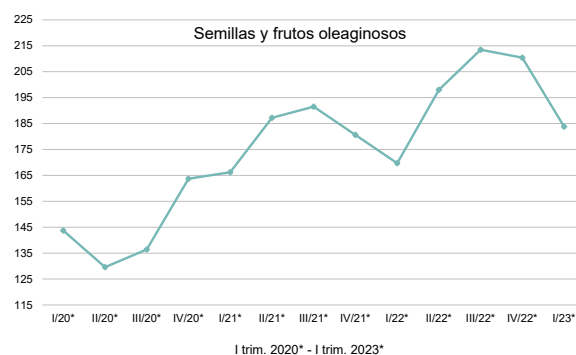
4.a Rubros seleccionados de exportación

Cuadro 6. Índices de precios de exportación, base 2004=100

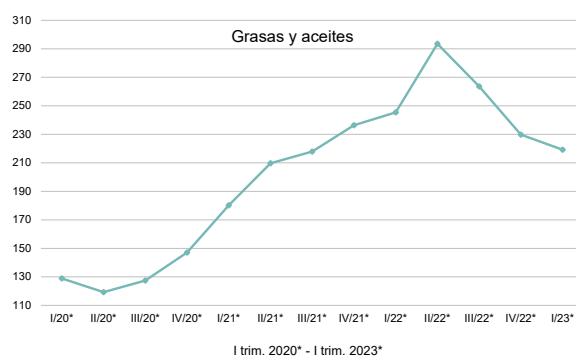
Año	Cereales				Promedio anual
	Trimestre				
	1º	2º	3º	4º	
2020*	147,0	146,4	144,3	158,4	147,7
2021*	170,1	194,9	214,5	214,3	199,7
2022*	216,6	230,9	243,7	249,5	232,0
2023*	263,4	-	-	-	-



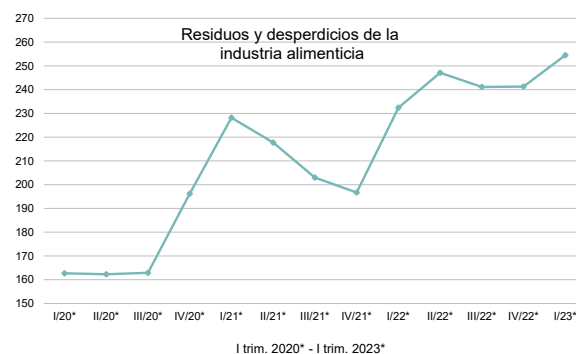
Año	Semillas y frutos oleaginosos				Promedio anual
	Trimestre				
	1º	2º	3º	4º	
2020*	143,7	129,6	136,4	163,7	135,8
2021*	166,2	187,2	191,5	180,6	186,6
2022*	169,7	198,0	213,5	210,4	206,4
2023*	183,8	-	-	-	-



Año	Grasas y aceites				Promedio anual
	Trimestre				
	1º	2º	3º	4º	
2020*	128,9	119,3	127,4	147,1	129,2
2021*	180,2	209,7	217,9	236,4	210,1
2022*	245,4	293,5	263,6	229,8	262,5
2023*	219,2	-	-	-	-



Año	Residuos y desperdicios de la industria alimenticia				Promedio anual
	Trimestre				
	1º	2º	3º	4º	
2020*	162,7	162,3	162,9	196,2	169,3
2021*	228,2	217,7	203,0	196,7	211,5
2022*	232,4	247,1	241,1	241,3	241,2
2023*	254,5	-	-	-	-



(continúa)

Cuadro 6. (conclusión)

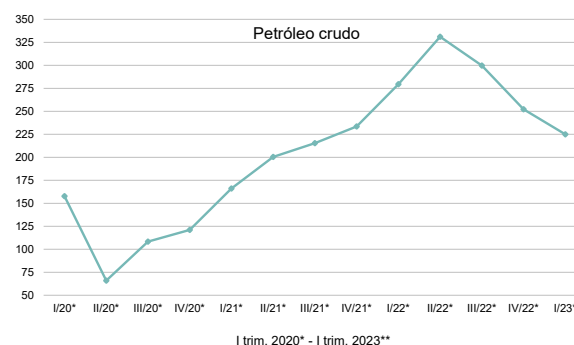
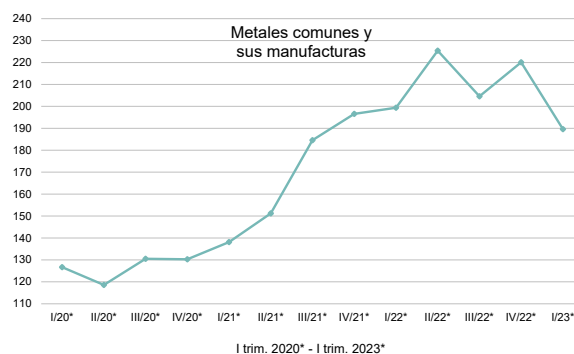
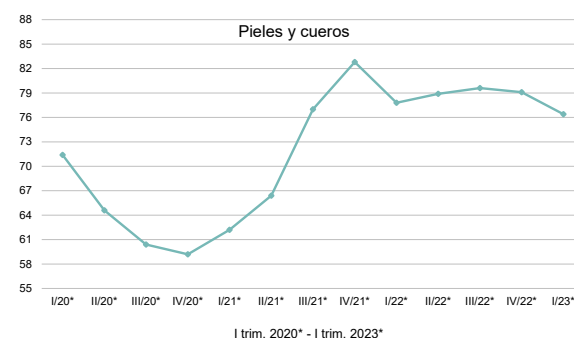
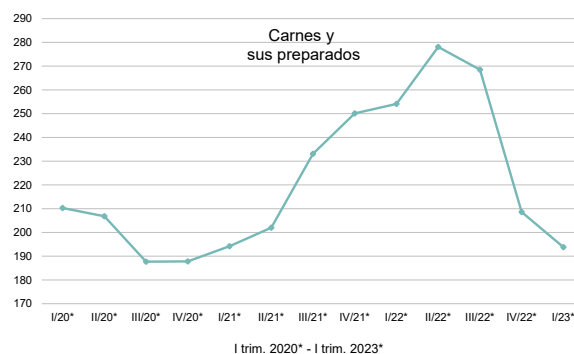
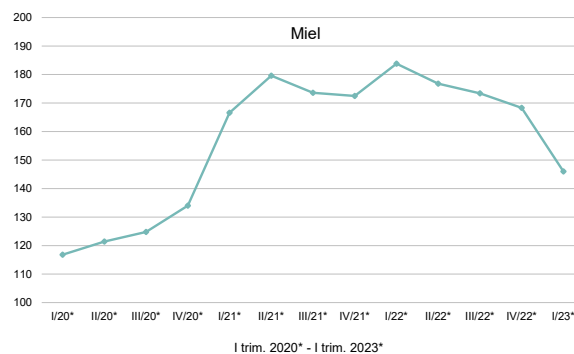
Miel					
Año	Trimestre				Promedio anual
	1º	2º	3º	4º	
2020*	116,8	121,4	124,8	134,0	123,5
2021*	166,6	179,6	173,6	172,5	173,6
2022*	183,8	176,8	173,4	168,3	175,9
2023*	146,0	-	-	-	-

Carnes y sus preparados					
Año	Trimestre				Promedio anual
	1º	2º	3º	4º	
2020*	210,3	206,8	187,7	187,8	197,2
2021*	194,2	202,0	233,1	250,1	219,3
2022*	254,1	278,1	268,5	208,6	252,5
2023*	193,8	-	-	-	-

Pieles y cueros					
Año	Trimestre				Promedio anual
	1º	2º	3º	4º	
2020*	71,4	64,6	60,4	59,2	64,3
2021*	62,2	66,4	77,0	82,8	72,2
2022*	77,8	78,9	79,6	79,1	78,9
2023*	76,4	-	-	-	-

Metales comunes y sus manufacturas					
Año	Trimestre				Promedio anual
	1º	2º	3º	4º	
2020*	126,7	118,6	130,5	130,3	126,4
2021*	138,1	151,2	184,6	196,6	170,6
2022*	199,4	225,4	204,6	220,1	212,4
2023*	189,6	-	-	-	-

Petróleo crudo					
Año	Trimestre				Promedio anual
	1º	2º	3º	4º	
2020*	157,7	65,9	108,4	121,1	100,5
2021*	166,1	200,5	215,4	233,6	207,3
2022*	279,5	331,1	299,8	252,2	286,3
2023*	225,0	-	-	-	-



Fuente: INDEC, Dirección Nacional de Estadísticas del Sector Externo y Cuentas Internacionales.

4.b

Exportación e importación por grandes rubros y usos económicos

Cuadro 7. Índices de valor, precios y cantidades de las exportaciones, base 2004=100, según grandes rubros

Período	Nivel general			Productos primarios (PP)			Manufacturas de origen agropecuario (MOA)			
	Valor	Precios	Cantidades	Valor	Precios	Cantidades	Valor	Precios	Cantidades	
Año										
2020*	158,7	146,5	108,4	236,7	141,4	167,4	182,7	157,5	116,0	
2021*	225,4	184,3	122,3	318,6	180,6	176,4	259,5	200,3	129,5	
2022*	255,8	214,1	119,5	348,3	203,3	171,4	277,7	234,0	118,7	
Trimestre										
2020*	1º	154,3	150,8	102,3	238,8	144,7	165,0	155,2	157,7	98,4
	2º	164,4	140,5	117,1	307,7	141,0	218,1	196,4	151,8	129,4
	3º	169,0	144,2	117,2	250,7	138,4	181,1	197,1	153,0	128,8
	4º	147,1	151,8	96,9	149,5	141,9	105,4	182,0	169,7	107,3
2021*	1º	178,2	170,3	104,7	215,4	158,8	135,6	234,7	194,1	120,9
	2º	231,0	184,0	125,5	338,9	181,7	186,6	282,9	201,9	140,2
	3º	265,2	188,9	140,3	433,0	187,0	231,5	275,8	201,1	137,1
	4º	227,2	191,3	118,8	287,0	188,7	152,1	244,6	203,9	120,0
2022*	1º	223,9	208,4	107,5	338,4	195,6	173,0	224,2	222,4	100,8
	2º	289,5	225,7	128,2	376,3	209,6	179,6	347,7	249,6	139,3
	3º	264,5	212,7	124,3	379,0	204,9	185,0	278,5	237,3	117,3
	4º	245,3	207,9	118,0	299,7	202,6	148,0	260,4	222,2	117,2
2023*	1º	183,8	202,6	90,7	213,1	203,3	104,8	184,9	217,1	85,2

Período	Manufacturas de origen industrial (MOI)			Combustibles y energía (CyE)			
	Valor	Precios	Cantidades	Valor	Precios	Cantidades	
Año							
2020*	138,4	144,1	96,1	57,7	121,5	47,5	
2021*	207,4	162,6	127,5	84,4	208,9	40,4	
2022*	239,8	182,6	131,3	135,9	300,1	45,3	
Trimestre							
2020*	1º	149,1	144,1	103,5	67,2	174,4	38,5
	2º	96,8	141,7	68,3	49,1	86,1	57,0
	3º	153,3	144,8	105,9	49,0	117,6	41,7
	4º	154,6	145,1	106,6	65,6	124,3	52,8
2021*	1º	156,1	148,5	105,1	62,6	163,3	38,4
	2º	198,2	159,2	124,5	62,2	198,3	31,4
	3º	237,0	169,7	139,7	102,3	219,6	46,6
	4º	238,1	169,2	140,8	110,4	243,9	45,2
2022*	1º	205,0	188,3	108,9	125,9	277,1	45,4
	2º	255,3	188,5	135,4	134,2	346,0	38,8
	3º	247,2	172,6	143,2	137,7	333,6	41,3
	4º	251,8	182,8	137,8	145,7	262,1	55,6
2023*	1º	196,3	173,9	112,9	129,6	252,5	51,3

Fuente: INDEC, Dirección Nacional de Estadísticas del Sector Externo y Cuentas Internacionales.

Cuadro 8. Índices de valor, precios y cantidades de las importaciones, base 2004=100, según usos económicos

Período	Nivel general			Bienes de capital (BK)			Bienes intermedios (BI)			Combustibles y lubricantes (Cyl)			
	Valor	Precios	Cantidades	Valor	Precios	Cantidades	Valor	Precios	Cantidades	Valor	Precios	Cantidades	
Año													
2020*	188,7	111,6	169,1	138,3	88,0	157,2	194,2	126,2	153,9	263,2	163,2	161,2	
2021*	281,5	128,0	220,0	191,0	93,0	205,4	298,4	162,8	183,3	582,4	214,9	271,0	
2022*	363,2	148,8	244,1	233,6	96,3	242,6	347,6	192,9	180,2	1282,5	368,9	347,7	
Trimestre													
2020*	1º	176,1	114,7	153,5	122,3	89,4	136,8	171,3	127,9	133,9	319,0	208,3	153,1
	2º	166,8	111,8	149,2	112,7	88,7	127,1	184,0	123,2	149,3	251,9	175,9	143,2
	3º	197,6	109,9	179,8	145,5	86,6	168,0	207,3	124,8	166,1	307,6	130,2	236,3
	4º	214,3	110,4	194,1	172,7	87,7	197,0	214,3	128,8	166,5	174,2	155,2	112,2
2021*	1º	229,5	115,8	198,1	173,2	90,2	192,0	235,2	140,7	167,2	296,6	173,2	171,3
	2º	280,2	128,0	218,9	175,2	93,6	187,1	303,7	162,0	187,5	612,7	199,5	307,1
	3º	309,3	133,7	231,4	190,9	94,9	201,3	336,4	168,7	199,4	781,5	226,4	345,1
	4º	307,1	132,6	231,5	224,6	93,2	241,0	318,3	177,9	178,9	638,8	245,3	260,4
2022*	1º	320,2	136,8	234,0	231,8	96,1	241,2	310,4	176,4	176,0	866,3	268,6	322,6
	2º	417,6	159,2	262,3	240,2	97,8	245,5	405,8	207,4	195,7	1815,4	395,9	458,6
	3º	414,6	158,7	261,2	241,9	97,0	249,4	384,1	201,4	190,7	1846,2	428,7	430,7
	4º	300,4	137,3	218,8	220,6	94,2	234,2	290,3	183,3	158,4	602,2	336,4	179,0
2023*	1º	306,1	139,9	218,9	193,5	95,5	202,5	309,2	186,5	165,8	721,7	276,7	260,9

Período	Piezas y accesorios para bienes de capital (PyA)			Bienes de consumo (BC)			Vehículos automotores de pasajeros (VA)		
	Valor	Precio	Cantidad	Valor	Precios	Cantidades	Valor	Precios	Cantidades
Año									
2020*	209,6	96,3	217,7	240,5	112,4	214,0	134,9	144,9	93,1
2021*	328,3	98,9	331,9	289,3	116,6	248,2	141,3	140,9	100,3
2022*	415,1	104,8	396,2	342,5	126,6	270,5	166,8	154,4	108,0
Trimestre									
2020*	1º	212,2	97,2	218,3	222,2	112,3	197,9	130,7	85,5
	2º	166,4	95,9	173,6	231,9	111,6	207,8	78,5	56,5
	3º	195,6	94,4	207,2	250,0	113,7	219,8	149,1	102,9
	4º	264,1	97,2	271,8	257,9	111,9	230,6	181,1	127,5
2021*	1º	280,1	95,2	294,1	256,3	114,0	224,7	166,2	117,8
	2º	331,6	98,0	338,4	276,0	116,0	238,0	139,9	100,2
	3º	345,7	101,2	341,8	303,0	116,0	261,3	134,1	94,5
	4º	355,6	100,7	353,3	321,9	119,9	268,6	125,2	88,6
2022*	1º	361,2	102,5	352,5	347,5	126,1	275,5	138,8	95,4
	2º	447,3	103,2	433,6	343,5	128,3	267,7	182,2	120,0
	3º	460,4	106,5	432,4	357,0	126,0	283,2	181,7	114,4
	4º	391,7	106,9	366,4	322,1	126,0	255,6	164,4	102,2
2023*	1º	401,9	105,2	382,2	313,0	125,4	249,6	138,5	84,6

Fuente: INDEC, Dirección Nacional de Estadísticas del Sector Externo y Cuentas Internacionales.

5. Nota metodológica

El *Índice de precios y cantidades del comercio exterior* muestra la evolución trimestral de los precios y de las cantidades de las exportaciones e importaciones. Además, permite descomponer la evolución de los valores corrientes en términos de las variaciones de los precios y las cantidades de las exportaciones e importaciones. La información se complementa con datos de los términos del intercambio y del poder adquisitivo de las exportaciones.

Estos índices son publicados por el INDEC en forma continua desde 1996. En la actualidad, cuenta con una serie histórica trimestral y anual, que cubre el período 1986 a la fecha de este informe y mensual desde 2004 –con base 2004=100 en todos los casos– disponibles en <https://www.indec.gob.ar/indec/web/Nivel4-Tema-3-2-41>.

También hay una serie mensual con base 2004=100, que se utiliza para el cálculo de las variaciones porcentuales de precios y de cantidades de las exportaciones e importaciones mensuales y acumuladas, para la publicación del *Intercambio comercial argentino (ICA)*. Cabe aclarar que, debido a que la serie publicada en el ICA se elabora con frecuencia mensual, las variaciones pueden diferir con respecto al presente indicador trimestral. A diferencia de la serie mensual, para la construcción de las series trimestrales se utilizan precios y cantidades referidos al trimestre. La serie trimestral tiene la propiedad de suavizar los movimientos o las variaciones estacionales, cíclicas e irregulares propias de las series mensuales de precios y de cantidades. La serie trimestral es la más apropiada para el seguimiento de las variaciones de precios y cantidades.

Los índices de precios se calculan según la fórmula de Paasche, de acuerdo con las recomendaciones internacionales en el marco del Sistema de Cuentas Nacionales:

$$IP_{jt} = \frac{\sum_i p_{ijt} \cdot q_{ijt}}{\sum_i P_{io} \cdot q_{ijt}} \cdot 100$$

Donde:

IP_{jt} : índice de precios en el trimestre j del año t
 p_{ijt} : valor unitario de la unidad elemental i en el trimestre j del año t
 q_{ijt} : cantidad de la unidad elemental i en el trimestre j del año t
 P_{io} : valor unitario de la unidad elemental i en el año base 2004

La información básica surge de los registros aduaneros procesados en el INDEC y definen el marco para el cálculo de los valores unitarios y los pesos relativos o las ponderaciones. Las unidades elementales, que son las especificaciones básicas sobre las cuales se miden los precios, por lo general coinciden con las nomenclaturas de comercio exterior.

Se debe tener en cuenta que, si bien estos índices son los más apropiados para deflactar los valores corrientes, la evolución de las series de índices de precios no refleja solo las variaciones puras de precios, sino también los cambios en las ponderaciones (cantidades).

Las ponderaciones correspondientes a cada uno de los productos seleccionados se calculan sobre la base del total exportado o importado en el período corriente registrado en las estadísticas de comercio exterior. Como consecuencia de la utilización de índices de precios del tipo Paasche, los índices anuales se calculan en forma independiente de los correspondientes a los períodos trimestrales; por lo tanto, no debe esperarse que el índice anual sea igual al promedio simple de los índices trimestrales. Los índices de cantidad surgen del cociente entre los correspondientes índices de valor y de precio; en consecuencia, resultan índices del tipo Laspeyres de canasta y ponderaciones fijas.

6.

Anexo

Descripción de la dinámica mensual de los Índices de precios y de cantidades de las exportaciones e importaciones entre 2013 y marzo de 2023

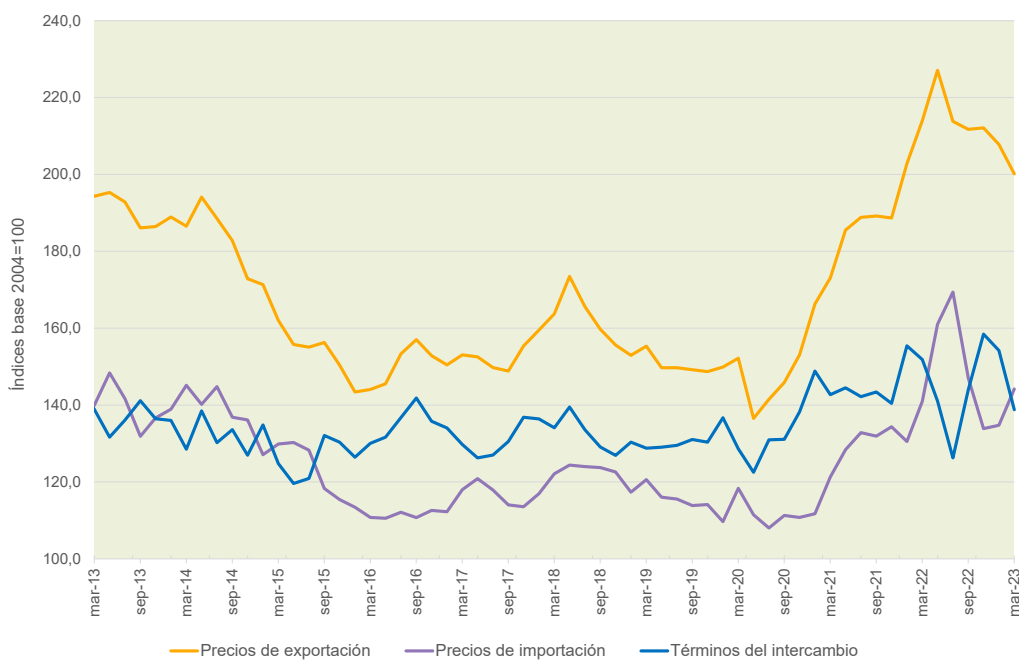
Introducción

En 2021 se dio a conocer la serie mensual de los índices de precios y de cantidades del comercio exterior, base 2004=100: <https://www.indec.gov.ar/indec/web/Nivel4-Tema-3-2-41>

Para el cálculo de esa serie, se aplicó la misma metodología de estimación de la serie trimestral, con la salvedad de que los precios de los bienes que conforman la muestra refieren a una frecuencia mayor. No obstante, debido a que medir una misma variable con frecuencia diferente puede resultar en estimaciones distintas, se aplicaron técnicas de *benchmarking* para nivelar la serie mensual con la serie trimestral tanto de precios como de cantidades.

Además, en el cuarto trimestre de 2021, se agregó al análisis la construcción de subseries para los índices de precios, cantidades y términos del intercambio. Estas subseries permiten comparar los índices de un mismo mes dentro de un período de tiempo, tal como se presenta en los gráficos 7, 8 y 9. La línea horizontal representa el promedio de cada mes, de manera que su evolución muestra el cambio de la estacionalidad y, a su vez, permite analizar el nivel observado (mes-año) con relación al promedio.

Gráfico 6. Índices de precios de exportación e importación y términos del intercambio. Base 2004=100. Años 2013-2023



Fuente: INDEC, Dirección Nacional de Estadísticas del Sector Externo y Cuentas Internacionales.

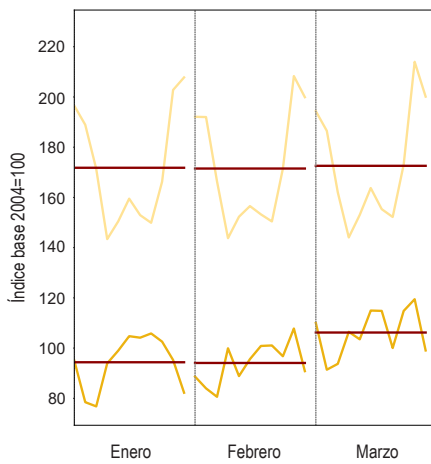
En el primer trimestre de 2023 los índices mensuales de precios de las exportaciones interrumpieron un largo período de recuperación y crecimiento iniciado después de mayo de 2020 (gráfico 6), cuando se identificó el mínimo nivel de precios del período 2013-2023. La serie mostró caídas en febrero y marzo con variaciones de -4,0% y -6,5%, respectivamente, y un aumento interanual en enero de 2,5%. De esta forma, los precios se redujeron 2,8% en el primer trimestre de 2023.

Por su parte, el Índice de precios de las importaciones evidenció subas de 3,3% en enero, 1,2% en febrero, y 2,3% en marzo. Como correlato, el índice trimestral aumentó 2,3% interanual, por lo que se situó por encima del promedio de igual trimestre del período 2013-2023, no obstante 12,1% por debajo del máximo de la serie alcanzado en el tercer trimestre de 2022.

En lo que respecta a los índices de cantidades, por el lado de las exportaciones, se registraron variaciones negativas en cada uno de los meses del trimestre, y se situaron por debajo del promedio de cada mes dentro del período de análisis; en el caso de las importaciones, también se registraron variaciones negativas en todos los meses del trimestre, sin embargo, se mantuvieron por arriba del promedio de cada mes.

Del análisis de las subseries definidas por el Índice de términos del intercambio se observó una variación negativa en todos los meses del trimestre: enero, -0,8%; febrero, -5,1%; y marzo, -8,1%. Como consecuencia, el índice trimestral cayó 4,9% interanual. El máximo de la serie se había logrado en el primer trimestre de 2022.

Gráfico 7. Subseries mensuales para los índices de exportaciones. Enero 2013-marzo 2023

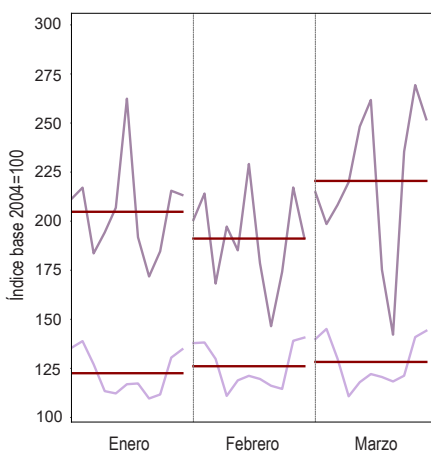


— Índice de precios — Índice de cantidades — Promedio de la subserie

Período	2023		2013-2023		
	Índice de precios	Variación interanual	Promedio	Máximo	Mínimo
Primer trimestre	202,6	-2,8	171,9	208,4 (2022)	143,7 (2016)
Enero	207,8	2,5	171,8	207,8 (2023)	143,4 (2016)
Febrero	199,9	-4,0	171,5	208,3 (2022)	143,8 (2016)
Marzo	200,1	-6,5	172,6	214,0 (2022)	144,1 (2016)

Período	2023		2013-2023		
	Índice de cantidades	Variación interanual	Promedio	Máximo	Mínimo
Primer trimestre	90,7	-15,6	98,2	107,5 (2022)	83,7 (2015)
Enero	82,2	-13,7	94,4	105,8 (2020)	76,8 (2015)
Febrero	90,8	-15,7	94,1	107,8 (2022)	80,6 (2015)
Marzo	99,1	-17,1	106,2	119,5 (2022)	91,4 (2014)

Gráfico 8. Subseries mensuales para los índices de importaciones. Enero 2013-marzo 2023

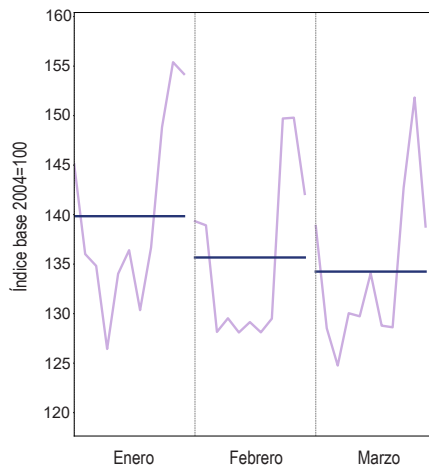


— Índice de precios — Índice de cantidades — Promedio de la subserie

Período	2023		2013-2023		
	Índice de precios	Variación interanual	Promedio	Máximo	Mínimo
Primer trimestre	139,9	2,3	125,6	140,7 (2014)	111,7 (2016)
Enero	134,8	3,3	122,5	138,9 (2014)	109,7 (2020)
Febrero	140,7	1,2	126,1	140,7 (2023)	111,0 (2016)
Marzo	144,2	2,3	128,3	145,1 (2014)	110,8 (2016)

Período	2023		2013-2023		
	Índice de cantidades	Variación interanual	Promedio	Máximo	Mínimo
Primer trimestre	218,9	-6,5	205,5	251,1 (2018)	153,5 (2020)
Enero	213,3	-1,0	204,8	262,4 (2018)	171,8 (2020)
Febrero	191,5	-11,8	191,1	229,1 (2018)	146,5 (2020)
Marzo	251,9	-6,5	220,5	269,3 (2022)	142,2 (2020)

Gráfico 9. Subseries mensuales para el índice de términos de intercambio. Enero 2013-marzo 2023



— Índice de término del intercambio — Promedio de la subserie

Período	2023		2013-2023		
	Índice de término del intercambio	Variación interanual	Promedio	Máximo	Mínimo
Primer trimestre	144,8	-4,9	136,5	152,3 (2022)	128,6 (2016)
Enero	154,2	-0,8	139,8	155,4 (2022)	126,4 (2016)
Febrero	142,1	-5,1	135,7	149,7 (2022)	128,1 (2017)
Marzo	138,8	-8,6	134,2	151,8 (2022)	124,8 (2015)