

# Informes Técnicos vol. 2 n° 144



## Índices de precios vol. 2 n° 24

Índices de precios y cantidades del comercio exterior  
Segundo trimestre de 2018

## Informes Técnicos vol. 2, nº 144

ISSN 2545-6636

Índices de precios. Vol. 2, nº 24

Índices de precios y cantidades del comercio exterior,  
base 2004=100

Segundo trimestre de 2018

ISSN 2545-6725

Instituto Nacional de Estadística y Censos (INDEC)

Queda hecho el depósito que fija la ley nº 11723



Esta publicación utiliza una licencia Creative Commons.  
Se permite su reproducción con atribución de la fuente.

Responsabilidad intelectual: Lic. Silvia Amiel y Lic. María Inés Dalton

Responsabilidad editorial: Lic. Jorge Todesca, Mag. Pedro Lines

Directora de la publicación: Mag. Silvina Viazzi

Coordinación de producción editorial: Lic. Marcelo Costanzo

Buenos Aires, agosto de 2018

### Publicaciones del INDEC

Las publicaciones editadas por el Instituto Nacional de Estadística y Censos pueden ser consultadas en [www.indec.gov.ar](http://www.indec.gov.ar) y en el Centro Estadístico de Servicios, ubicado en Av. Presidente Julio A. Roca 609 C1067ABB, Ciudad Autónoma de Buenos Aires, Argentina. El horario de atención al público es de 9:30 a 16:00.

También pueden solicitarse al teléfono (54-11) 5031-4632

Correo electrónico: [ces@indec.gov.ar](mailto:ces@indec.gov.ar)

Sitio web: [www.indec.gov.ar](http://www.indec.gov.ar)

Twitter: [@INDECArgentina](https://twitter.com/INDECArgentina)

Facebook: [/INDECArgentina](https://www.facebook.com/INDECArgentina)

Instagram: [@indecargentina](https://www.instagram.com/indecargentina)

Calendario anual anticipado de informes: [www.indec.gov.ar/calendario.asp](http://www.indec.gov.ar/calendario.asp)

#### Signos convencionales:

- \* Dato provisorio
- e Dato estimado por extrapolación, proyección o imputación
- Cero absoluto
- . Dato no registrado
- ... Dato no disponible a la fecha de presentación de los resultados
- /// Dato que no corresponde presentar
- s Dato confidencial por aplicación de las reglas del secreto estadístico

# Índice

Pág.

1. Síntesis de los resultados .....	3
2. Análisis de los índices de precios y cantidades por grandes rubros y usos económicos, segundo trimestre de 2018 .....	5
2.a Exportación .....	5
2.b Importación .....	7
3. Análisis de los índices de precios y cantidades por grandes rubros y usos económicos, primer semestre de 2018 .....	8
3.a Exportación .....	8
3.b Importación .....	10
4. Anexo. Efecto de los términos del intercambio .....	11
5. Apéndice estadístico .....	13
5.a Rubros seleccionados de exportación .....	13
5.b Exportación e importación por grandes rubros y usos económicos ..	15
6. Nota metodológica .....	17



Buenos Aires, 2 de agosto de 2018

## Índices de precios y cantidades del comercio exterior, base 2004=100

### Segundo trimestre de 2018

#### 1. Síntesis de los resultados

En el segundo trimestre de 2018, el índice de precios de las exportaciones aumentó 11,3% y el índice de cantidades se redujo 10,9%; en ambos casos respecto a igual período del año anterior. El valor de las exportaciones alcanzó 15.387 millones de dólares, con una caída de 0,8% en relación con igual período del año anterior (ver cuadro 1 y gráfico 1).

Los índices de precios y de cantidades de las importaciones se incrementaron en este trimestre, de manera interanual 2,3% y 3,8% respectivamente. El valor de las importaciones alcanzó 18.007 millones dólares, 6,3% superior a igual trimestre del año anterior (ver cuadro 1 y gráfico 1).

El índice de los términos del intercambio, que mide la relación entre los índices de precios de exportación e importación, registró en el período una suba de 8,7%, debido a que el aumento del índice de precios de las exportaciones fue superior al del índice de precios de las importaciones.

En el trimestre los productos de exportación que más contribuyeron al aumento interanual de precios fueron: residuos y desperdicios de la industria alimenticia (subproductos oleaginosos de soja); material de transporte terrestre (vehículos y automotores de pasajeros); cereales (maíz y trigo); productos químicos y conexos; grasas y aceites (aceite de soja); piedras, metales preciosos y sus manufacturas, monedas; carnes y sus preparados; semillas y frutos oleaginosos (porotos de soja), en ese orden.

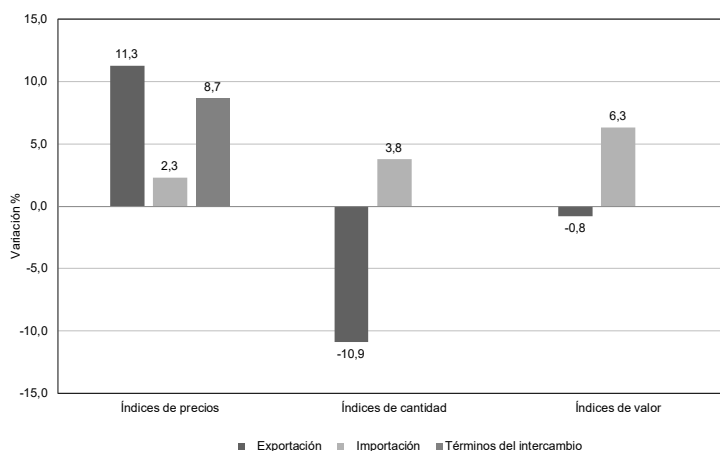
Con relación a las cantidades exportadas, fue determinante el comportamiento registrado en los productos: residuos y desperdicios de la industria alimenticia (subproductos oleaginosos de soja); semillas y frutos oleaginosos (porotos de soja); grasas y aceites (aceite de soja) y cereales (maíz y trigo), que explicaron casi la totalidad de la baja, en tanto se registraron subas en las cantidades exportadas de: petróleo crudo; material de transporte terrestre (vehículos y automotores de pasajeros); gas de petróleo y otros hidrocarburos gaseosos; y carnes y sus preparados (ver cuadro 3).

En cuanto al incremento interanual de los precios de las importaciones, fueron determinantes los aumentos de: bienes intermedios (productos químicos) y combustibles y lubricantes (aceites crudos de petróleo, gasoil, gas natural gaseoso y gas natural licuado). En tanto se destacaron los aumentos de las cantidades importadas de productos vegetales y alimenticios (importaciones de porotos de soja para procesamiento); productos minerales (mineral de hierro y sus concentrados); máquinas, aparatos y materiales eléctricos; piezas y accesorios para equipos de transporte (ver cuadro 4).

**Cuadro 1. Índices de valor, precios, cantidades y términos del intercambio, base 2004=100. Variación porcentual del segundo trimestre de 2018 respecto al segundo trimestre de 2017**

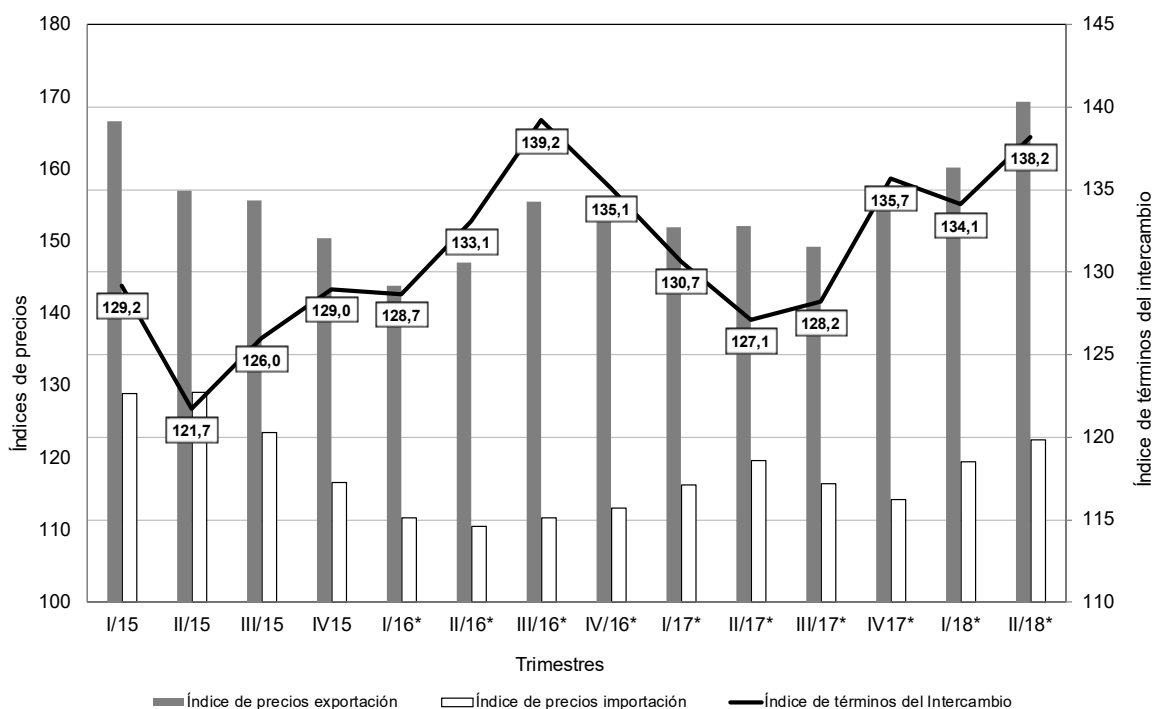
	2º trimestre		Variación respecto al segundo trimestre de 2017*
	2018*	2017*	
Índices			
<b>Índices de precios</b>			
Exportación	169,3	152,1	11,3
Importación	122,5	119,7	2,3
<b>Índices de términos del intercambio</b>	<b>138,2</b>	<b>127,1</b>	<b>8,7</b>
<b>Índices de cantidad</b>			
Exportación	105,1	117,9	-10,9
Importación	261,9	252,2	3,8
<b>Índices de valor</b>			
Exportación	178,0	179,4	-0,8
Importación	320,9	301,9	6,3

**Gráfico 1. Variación porcentual de los índices de valor, precios, cantidades y términos del intercambio. Segundo trimestre de 2018 respecto al segundo trimestre de 2017**



En el segundo trimestre de 2018, el saldo de la balanza comercial fue deficitario en 2.620 millones de dólares. Si en ese período se hubiesen registrado los mismos precios que en igual período de 2017, el saldo comercial habría sido deficitario en 3.771 millones de dólares. Por lo tanto, la variación interanual de precios resultó en una ganancia en los términos del intercambio de 1.211 millones de dólares (ver cuadro 8).

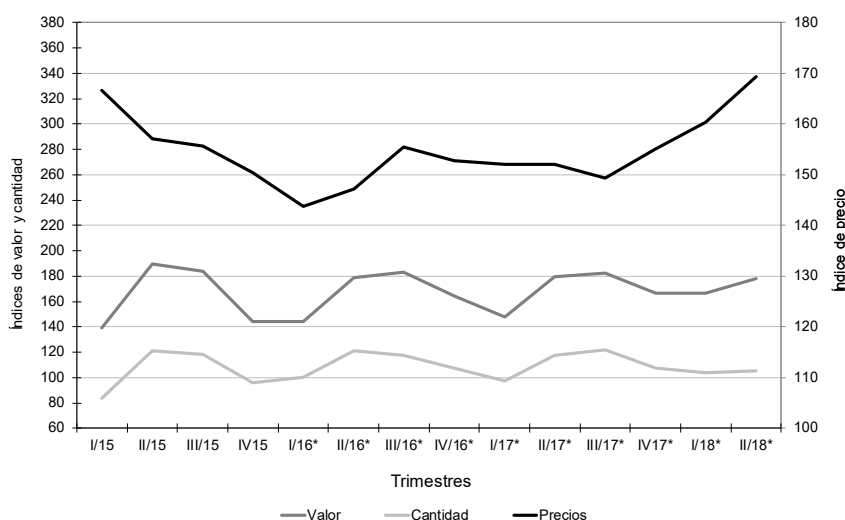
**Gráfico 2. Índices de precios de exportación, importación y términos del intercambio, base 2004=100, por trimestres. Años 2015-2018**



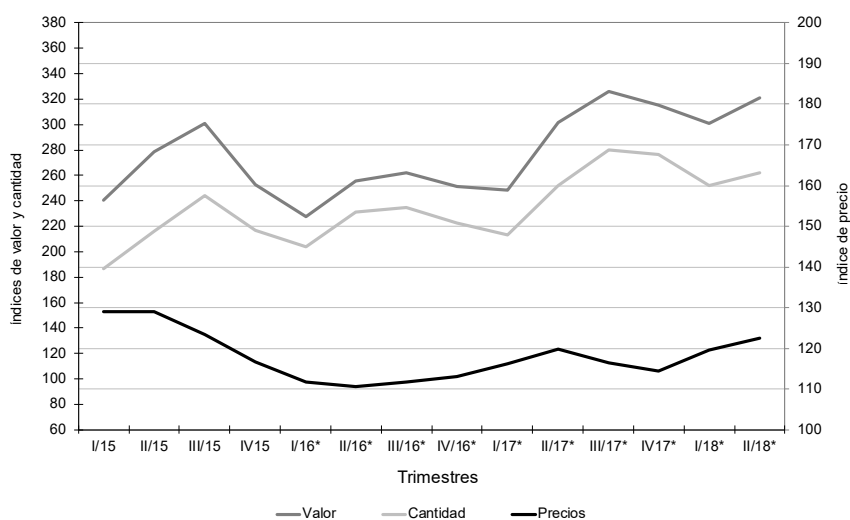
**Cuadro 2. Índices de valor, precios y cantidades de las exportaciones e importaciones, base 2004=100. Variación porcentual con respecto a igual período del año anterior**

Período	Exportación						Importación						Términos del intercambio	Var %	
	Valor	Var %	Precios	Var %	Cantidad	Var %	Valor	Var %	Precios	Var %	Cantidad	Var %			
<b>1° Semestre</b>															
2016*	161,2	-2,1	145,6	-9,6	110,8	8,4	241,7	-6,9	111,1	-13,9	217,6	8,1	131,1	5,0	
2017*	163,4	1,4	152,1	4,5	107,5	-3,0	275,1	13,8	118,2	6,4	232,8	7,0	128,7	-1,8	
2018*	172,4	5,5	164,8	8,3	104,6	-2,7	311,0	13,0	121,0	2,4	256,9	10,4	136,2	5,8	
<b>Trimestre</b>															
2015	1°	139,4	-12,9	166,6	-11,9	83,7	-1,1	240,7	-18,5	128,9	-8,4	186,7	-11,1	129,2	-3,9
	2°	189,8	-21,3	157,1	-19,5	120,8	-2,3	278,8	-9,5	129,1	-10,1	216,0	0,7	121,7	-10,4
	3°	183,6	-14,3	155,6	-15,8	118,0	1,7	301,0	-3,1	123,5	-11,8	243,8	10,0	126,0	-4,4
	4°	144,2	-17,9	150,4	-13,4	95,9	-5,2	252,4	-1,9	116,6	-14,5	216,5	14,7	129,0	1,3
2016*	1°	144,0	3,3	143,8	-13,7	100,1	19,6	227,7	-5,4	111,7	-13,3	203,8	9,2	128,7	-0,4
	2°	178,5	-6,0	147,1	-6,4	121,4	0,5	255,6	-8,3	110,5	-14,4	231,4	7,1	133,1	9,4
	3°	182,8	-0,4	155,5	-0,1	117,6	-0,3	261,8	-13,0	111,7	-9,6	234,4	-3,9	139,2	10,5
	4°	164,3	13,9	152,8	1,6	107,5	12,1	251,3	-0,4	113,1	-3,0	222,2	2,6	135,1	4,7
2017*	1°	147,5	2,4	152,0	5,7	97,1	-3,0	248,3	9,0	116,3	4,1	213,4	4,7	130,7	1,6
	2°	179,4	0,5	152,1	3,4	117,9	-2,9	301,9	18,1	119,7	8,3	252,2	9,0	127,1	-4,5
	3°	182,5	-0,2	149,3	-4,0	122,2	3,9	326,4	24,7	116,5	4,3	280,3	19,6	128,2	-7,9
	4°	166,6	1,4	155,1	1,5	107,4	-0,1	315,6	25,6	114,3	1,1	276,1	24,3	135,7	0,4
2018*	1°	166,7	13,0	160,3	5,5	104,0	7,1	301,0	21,2	119,5	2,8	251,9	18,0	134,1	2,6
	2°	178,0	-0,8	169,3	11,3	105,1	-10,9	320,9	6,3	122,5	2,3	261,9	3,8	138,2	8,7

**Gráfico 3. Índices de valor, precios y cantidades de las exportaciones, base 2004=100**



**Gráfico 4. Índices de valor, precios y cantidades de las importaciones, base 2004=100**



## 2. Análisis de los índices de precios y cantidades por grandes rubros y usos económicos, segundo trimestre de 2018

### 2.a Exportación

#### Precios

En el segundo trimestre del año, aumentaron los precios de todos los rubros de exportación: productos primarios (10,3%), manufacturas de origen agropecuario (MOA) (16,1%), manufacturas de origen industrial (MOI) (4,9%) y combustibles y energía (19,4%).

Las variaciones interanuales de precios del segundo trimestre de los principales subrubros ordenados por su ponderación fueron: residuos y desperdicios de la industria alimenticia (aumento de 32,2%); material de transporte terrestre (3,0%); cereales (15,3%); productos químicos y conexos (0,8%); grasas y aceites (1,1%); piedras, metales preciosos y sus manufacturas (4,9%); carnes y sus preparados (8,5%); semillas y frutos oleaginosos (11,2%); metales comunes y sus manufacturas (21,1%); pescados y mariscos sin elaborar (4,0%) (ver cuadro 3).

A nivel de producto, y de acuerdo a su ponderación, se destacaron las variaciones de precios de: subproductos oleaginosos de soja (aumento de 32,2%); vehículos automóviles terrestres (3,0%); maíz (14,8%); aceites de soja (1,6%); piedras y metales preciosos (4,9%); porotos de soja (12,3%); carne bovina (5,5%); trigo (20,9%); biodiésel (-3,8%); mariscos (3,1%).

## Cantidades

En el segundo trimestre de 2018, se registraron caídas en las exportaciones de productos primarios (-29,4%) y MOA (-10,6%) y aumento de 1,5% de MOI y 48,9% en combustibles y energía.

Las variaciones interanuales de las cantidades exportadas correspondientes a los distintos subrubros con mayor ponderación, ordenadas por su magnitud, fueron: residuos y desperdicios de la industria alimenticia (-17,5%); material de transporte terrestre (14,8%); cereales (-12,0%); productos químicos y conexos (-5,5%); grasas y aceites (-20,2%); piedras, metales preciosos y sus manufacturas (16,1%); carnes y sus preparados (26,1%); semillas y frutos oleaginosos (-66,7%); metales comunes y sus manufacturas (2,7%); pescados y mariscos sin elaborar (14,2%).

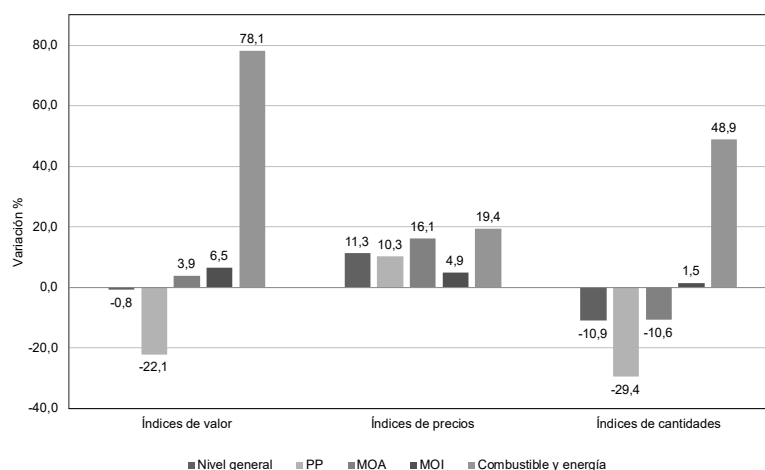
A un nivel mayor de desagregación, las variaciones interanuales de las cantidades exportadas, según su ponderación, fueron: subproductos oleaginosos de soja (-17,7%); vehículos automóviles terrestres (16,2%); maíz (-14,9%); aceites de soja (-30,5%); piedras y metales preciosos (16,1%); porotos de soja (-68,9%); carne bovina (43,2%); trigo (-12,3%); biodiésel (-17,2%); mariscos (14,0%).

**Cuadro 3. Variaciones porcentuales y ponderaciones de los índices de valor, precios y cantidades de las exportaciones, base 2004=100, según grandes rubros y principales subrubros. Segundo trimestre de 2018 respecto al segundo trimestre de 2017**

Grandes rubros y subrubros	Ponderaciones (1)		Variaciones porcentuales		
	Año 2018* 2º trim.	Año 2017* 2º trim.	Valor	Precio	Cantidad
<b>Nivel general</b>	<b>100,0</b>	<b>100,0</b>	<b>-0,8</b>	<b>11,3</b>	<b>-10,9</b>
<b>Productos primarios</b>	<b>22,6</b>	<b>28,8</b>	<b>-22,1</b>	<b>10,3</b>	<b>-29,4</b>
Pescados y mariscos sin elaborar	2,6	2,2	18,9	4,0	14,2
Hortalizas y legumbres sin elaborar	0,8	0,9	-6,2	-17,1	13,1
Frutas frescas	2,0	2,2	-7,9	-2,6	-5,4
Cereales	11,2	11,0	1,5	15,3	-12,0
Semillas y frutos oleaginosos	3,7	10,0	-63,0	11,2	-66,7
Minerales metalíferos, escorias y cenizas	0,9	1,6	-43,9	14,2	-51,0
<b>Manufacturas de origen agropecuario (MOA)</b>	<b>39,2</b>	<b>37,5</b>	<b>3,9</b>	<b>16,1</b>	<b>-10,6</b>
Carnes y sus preparados	4,0	2,9	36,9	8,5	26,1
Productos lácteos	1,1	0,8	46,5	-8,4	60,0
Productos de molinería	1,1	1,2	-10,2	7,4	-16,4
Grasas y aceites	6,8	8,3	-19,3	1,1	-20,2
Preparados de legumbres y hortalizas	1,9	1,7	12,0	0,7	11,1
Bebidas, líquidos alcohólicos y vinagres	1,4	1,4	0,6	5,1	-4,3
Residuos y desperdicios de la industria alimenticia	18,8	17,2	9,0	32,2	-17,5
Pieles y cueros	1,3	1,3	2,9	-5,7	9,1
<b>Manufacturas de origen industrial (MOI)</b>	<b>33,2</b>	<b>31,0</b>	<b>6,5</b>	<b>4,9</b>	<b>1,5</b>
Productos químicos y conexos	7,2	7,5	-4,7	0,8	-5,5
Materias plásticas y sus manufacturas	1,8	1,8	-1,7	2,8	-4,5
Piedras, metales preciosos y sus manufacturas, monedas	4,4	3,6	21,8	4,9	16,1
Metales comunes y sus manufacturas	3,3	2,6	24,2	21,1	2,7
Máquinas y aparatos, material eléctrico	2,1	2,3	-10,0	2,0	-11,8
Material de transporte terrestre	12,1	10,1	18,2	3,0	14,8
<b>Combustibles y energía</b>	<b>5,0</b>	<b>2,8</b>	<b>78,1</b>	<b>19,4</b>	<b>48,9</b>

(1) Debido a que se presenta una selección de subrubros, la suma de las ponderaciones puede no coincidir con el total del rubro.

**Gráfico 5. Variaciones porcentuales de los índices de valor, precios y cantidades de las exportaciones, base 2004=100, según grandes rubros. Segundo trimestre de 2018 respecto al segundo trimestre de 2017**



## 2.b Importación

### Precios

En el segundo trimestre de 2018, los precios de las importaciones aumentaron 2,3%, en este período los precios de las importaciones de bienes de capital se redujeron de manera interanual 6,5%; los de bienes intermedios aumentaron 4,9%; los de combustibles y lubricantes aumentaron 25,0%; los de piezas y accesorios para bienes de capital aumentaron 1,0%; los de bienes de consumo aumentaron 0,8%; y los precios de vehículos automotores de pasajeros crecieron 1,7%.

Las variaciones de precios de los bienes intermedios con mayor ponderación en el índice fueron: productos químicos (5,8%); metales comunes y sus manufacturas (2,6%); plásticos y caucho (0,7%); productos minerales (-4,5%), ordenados por su ponderación.

**Cuadro 4. Variaciones porcentuales y ponderaciones de los índices de valor, precios y cantidades de las importaciones, base 2004=100, según usos económicos. Segundo trimestre de 2018 respecto al segundo trimestre de 2017**

Usos económicos	Ponderaciones (1)		Variaciones porcentuales		
	Año 2018* 2º trim.	Año 2017* 2º trim.	Valor	Precio	Cantidad
<b>Nivel general</b>	<b>100,0</b>	<b>100,0</b>	<b>6,3</b>	<b>2,3</b>	<b>3,8</b>
<b>Bienes de capital</b>	<b>18,8</b>	<b>21,0</b>	<b>-5,0</b>	<b>-6,5</b>	<b>1,7</b>
<b>Bienes intermedios</b>	<b>29,1</b>	<b>26,4</b>	<b>17,2</b>	<b>4,9</b>	<b>11,8</b>
Productos químicos	9,2	9,7	1,0	5,8	-4,5
Plástico y caucho	3,7	3,8	3,9	0,7	3,2
Pasta de madera y papel	1,3	1,3	4,6	13,4	-7,7
Textiles	1,3	1,3	5,7	1,3	4,3
Productos minerales	1,6	1,1	56,6	-4,5	64,1
Metales comunes y sus manufacturas	4,5	4,5	5,5	2,6	2,8
<b>Combustibles y lubricantes</b>	<b>10,9</b>	<b>11,3</b>	<b>2,4</b>	<b>25,0</b>	<b>-18,0</b>
Combustibles básicos	2,7	3,4	-14,3	32,5	-35,3
Combustibles elaborados	7,7	7,5	8,8	25,8	-13,5
<b>Piezas y accesorios para bienes de capital</b>	<b>19,0</b>	<b>19,4</b>	<b>4,5</b>	<b>1,0</b>	<b>3,4</b>
<b>Bienes de consumo</b>	<b>12,0</b>	<b>11,9</b>	<b>7,1</b>	<b>0,8</b>	<b>6,2</b>
<b>Vehículos automotores de pasajeros</b>	<b>9,8</b>	<b>9,7</b>	<b>7,5</b>	<b>1,7</b>	<b>5,7</b>

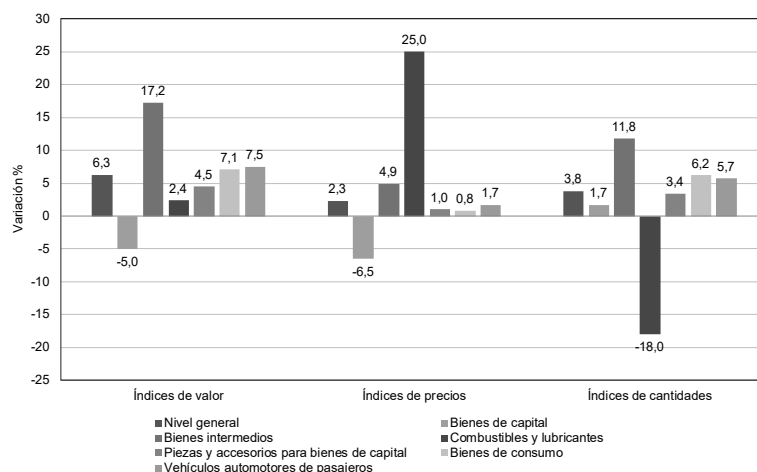
(1) Debido a que se presenta una selección de categorías, la suma de las ponderaciones puede no coincidir con el total del uso económico.

### Cantidades

En el segundo trimestre del año, las importaciones de bienes de capital aumentaron en cantidad, de manera interanual, 1,7%; las de bienes intermedios 11,8%; las de combustibles y lubricantes cayeron 18,0%; piezas y accesorios para bienes de capital aumentó 3,4%; bienes de consumo aumentó 6,2%; y las cantidades importadas de vehículos automotores de pasajeros crecieron 5,7%.

Las variaciones de cantidades de los bienes intermedios con mayor ponderación en el índice fueron: productos químicos (-4,5%); productos vegetales y alimenticios, –principalmente porotos de soja para procesamiento–, (180,8%); metales comunes y sus manufacturas (2,8%); plásticos y caucho (3,2%); productos minerales (64,1%), ordenados por su ponderación.

**Gráfico 6. Variaciones porcentuales de los índices de valor, precios y cantidades de las importaciones, base 2004=100, según usos económicos. Segundo trimestre de 2018 respecto al segundo trimestre de 2017**

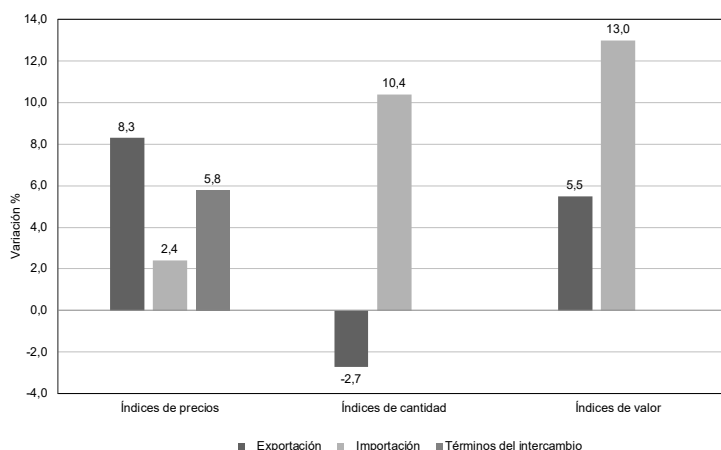


### 3. Análisis de los índices de precios y cantidades por grandes rubros y usos económicos, primer semestre de 2018

**Cuadro 5. Índices de valor, precios, cantidades y términos del intercambio, base 2004=100. Variación porcentual del primer semestre de 2018 respecto al primer semestre de 2017**

	1º semestre		Variación respecto al primer semestre de 2017*
	2018*	2017*	
Índices			
<b>Índices de precios</b>			
Exportación	164,8	152,1	8,3
Importación	121,0	118,2	2,4
<b>Índices de términos del intercambio</b>	<b>136,2</b>	<b>128,7</b>	<b>5,8</b>
<b>Índices de cantidad</b>			
Exportación	104,6	107,5	-2,7
Importación	256,9	232,8	10,4
<b>Índices de valor</b>			
Exportación	172,4	163,4	5,5
Importación	311,0	275,1	13,0

**Gráfico 7. Variación porcentual de los índices de valor, precios, cantidades y términos del intercambio. Primer semestre de 2018 respecto al primer semestre de 2017**



En el primer semestre de 2018, el índice de precios de las exportaciones aumentó 8,3% y el índice de cantidades se redujo 2,7%, en ambos casos respecto a igual período del año anterior. El valor de las exportaciones alcanzó 29.797 millones de dólares, con un aumento de 5,5% en relación con igual período del año anterior (ver cuadro 5 y gráfico 7).

Los índices de precios y de cantidades de las importaciones se incrementaron en este semestre, de manera interanual 2,4% y 10,4%, respectivamente. El valor de las importaciones alcanzó 34.898 millones dólares, 13,0% superior a igual semestre del año anterior (ver cuadro 5 y gráfico 7).

El índice de los términos del intercambio, que mide la relación entre los índices de precios de exportación e importación, registró en el período una suba de 5,8%, debido a que el índice de precios de las exportaciones registró un aumento superior al índice de precios de las importaciones.

#### 3.a Exportación

##### Precios

En el primer semestre del año, los precios de las exportaciones aumentaron 8,3% de manera interanual reflejando el aumento de los precios de todos los rubros: productos primarios (5,6%), MOA (11,4%), MOI (5,1%) y combustibles y energía (21,8%).

Las variaciones interanuales de precios del primer semestre de los principales subrubros de las exportaciones, ordenados por su ponderación fueron: residuos y desperdicios de la industria alimenticia (20,8%); cereales (8,0%); material de transporte terrestre (4,3%); productos químicos y conexos (2,7%); grasas y aceites (0,7%); piedras y metales preciosos (7,0%); carne y sus preparados (8,4%).



## Cantidades

En el primer semestre del año, las cantidades exportadas cayeron 2,7% respecto de igual período del año anterior. Productos primarios cayó 10,7%; MOA cayó 9,5%; MOI subió 7,0%; combustibles y energía aumentó 46,0%.

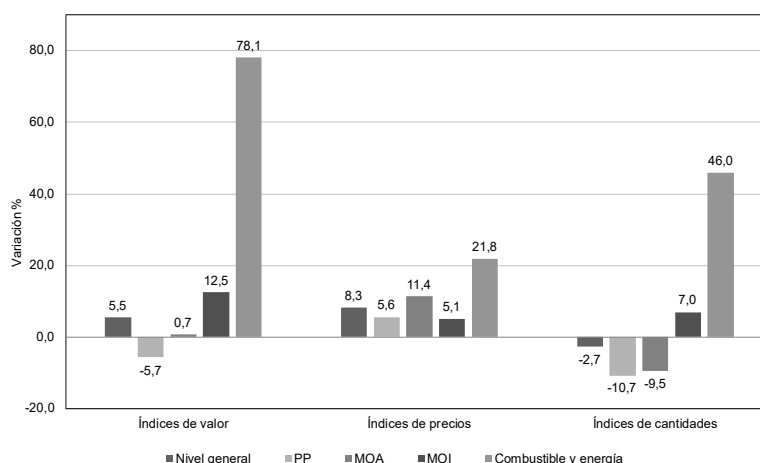
Las variaciones interanuales de las cantidades exportadas del primer semestre de los principales subrubros de importación, ordenados por su ponderación, fueron: residuos y desperdicios de la industria alimenticia (-15,9%); cereales (8,8%); material de transporte terrestre (20,4%); productos químicos y conexos (2,2%); grasas y aceites (-19,9%); piedras y metales preciosos (8,7%); carne y sus preparados (27,1%).

**Cuadro 6. Variaciones porcentuales y ponderaciones de los índices de valor, precios y cantidades de las exportaciones, base 2004=100, según grandes rubros y principales subrubros. Primer semestre de 2018 respecto al primer semestre de 2017**

Grandes rubros y subrubros	Ponderaciones (1)		Variaciones porcentuales		
	Año 2018* 1º sem	Año 2017* 1º sem.	Valor	Precio	Cantidad
<b>Nivel general</b>	<b>100,0</b>	<b>100,0</b>	<b>5,5</b>	<b>8,3</b>	<b>-2,7</b>
<b>Productos primarios</b>	<b>23,9</b>	<b>26,7</b>	<b>-5,7</b>	<b>5,6</b>	<b>-10,7</b>
Pescados y mariscos sin elaborar	2,8	2,5	17,3	6,7	10,0
Hortalizas y legumbres sin elaborar	1,1	1,4	-13,1	-17,0	4,7
Frutas frescas	1,7	1,7	3,2	1,3	1,9
Cereales	13,8	12,4	17,5	8,0	8,8
Semillas y frutos oleaginosos	2,3	6,1	-60,0	10,0	-63,7
Minerales metalíferos, escorias y cenizas	0,9	1,4	-34,4	12,7	-41,8
<b>Manufacturas de origen agropecuario (MOA)</b>	<b>37,7</b>	<b>39,5</b>	<b>0,7</b>	<b>11,4</b>	<b>-9,5</b>
Carnes y sus preparados	4,1	3,1	37,8	8,4	27,1
Productos lácteos	1,1	0,9	31,6	-4,6	38,0
Productos de molinería	1,2	1,3	-2,7	1,9	-4,6
Grasas y aceites	6,5	8,5	-19,4	0,7	-19,9
Preparados de legumbres y hortalizas	1,8	1,7	10,1	0,2	10,0
Bebidas, líquidos alcohólicos y vinagres	1,4	1,5	0,9	5,0	-3,9
Residuos y desperdicios de la industria alimenticia	17,6	18,2	1,5	20,8	-15,9
Pieles y cueros	1,3	1,4	-0,9	-5,0	4,4
<b>Manufacturas de origen industrial (MOI)</b>	<b>32,1</b>	<b>30,1</b>	<b>12,5</b>	<b>5,1</b>	<b>7,0</b>
Productos químicos y conexos	7,0	7,1	4,9	2,7	2,2
Materias plásticas y sus manufacturas	1,8	1,8	5,1	3,8	1,2
Piedras, metales preciosos y sus manufacturas, monedas	4,4	4,0	16,3	7,0	8,7
Metales comunes y sus manufacturas	3,3	2,6	31,7	15,5	14,0
Máquinas y aparatos, material eléctrico	2,0	2,3	-5,5	2,6	-8,0
Material de transporte terrestre	11,1	9,3	25,6	4,3	20,4
<b>Combustibles y energía</b>	<b>6,3</b>	<b>3,7</b>	<b>78,1</b>	<b>21,8</b>	<b>46,0</b>

(1) Debido a que se presenta una selección de subrubros, la suma de las ponderaciones puede no coincidir con el total del rubro.

**Gráfico 8. Variaciones porcentuales de los índices de valor, precios y cantidades de las exportaciones, base 2004=100, según grandes rubros. Primer semestre de 2018 respecto al primer semestre de 2017**



### 3.b Importación

#### Precios

En el primer semestre del año, los precios de las importaciones crecieron respecto de igual período del año anterior 2,4%. Los precios de bienes de capital bajaron 4,9%; los de bienes intermedios aumentaron 6,2%; los de combustibles y lubricantes subieron 22,6%; los de piezas y accesorios para bienes de capital se mantuvieron sin cambios; los de bienes de consumo subieron 0,5%; los de vehículos automotores de pasajeros subieron 2,9%.

En el período de estudio, las variaciones de precios de los bienes intermedios con mayor ponderación en el índice fueron: productos químicos (10,3%); metales comunes y sus manufacturas (6,2%); plásticos y caucho (1,9%); productos minerales (-2,8%), ordenados por su ponderación.

**Cuadro 7. Variaciones porcentuales y ponderaciones de los índices de valor, precios y cantidades de las importaciones, base 2004=100, según usos económicos. Primer semestre de 2018 respecto al primer semestre de 2017**

Usos económicos	Ponderaciones (¹)		Variaciones porcentuales		
	Año 2018* 1º sem	Año 2017* 1º sem	Valor	Precio	Cantidad
<b>Nivel general</b>	<b>100,0</b>	<b>100,0</b>	<b>13,0</b>	<b>2,4</b>	<b>10,4</b>
<b>Bienes de capital</b>	<b>19,6</b>	<b>21,6</b>	<b>2,7</b>	<b>-4,9</b>	<b>7,9</b>
<b>Bienes intermedios</b>	<b>29,1</b>	<b>27,1</b>	<b>21,3</b>	<b>6,2</b>	<b>14,3</b>
Productos químicos	9,2	9,7	6,8	10,3	-3,2
Plástico y caucho	3,8	3,9	9,8	1,9	7,8
Pasta de madera y papel	1,4	1,4	11,7	13,5	-1,6
Textiles	1,4	1,4	10,6	-1,4	12,1
Productos minerales	1,6	1,2	55,8	-2,8	60,5
Metales comunes y sus manufacturas	4,6	4,5	16,0	6,2	9,1
<b>Combustibles y lubricantes</b>	<b>9,2</b>	<b>9,0</b>	<b>16,4</b>	<b>22,6</b>	<b>-5,1</b>
Combustibles básicos	3,0	3,1	11,8	25,0	-10,6
Combustibles elaborados	5,6	5,4	18,2	22,6	-3,6
<b>Piezas y accesorios para bienes de capital</b>	<b>19,5</b>	<b>19,4</b>	<b>13,1</b>	<b>-</b>	<b>13,2</b>
<b>Bienes de consumo</b>	<b>12,7</b>	<b>12,9</b>	<b>11,6</b>	<b>0,5</b>	<b>11,0</b>
<b>Vehículos automotores de pasajeros</b>	<b>9,5</b>	<b>9,6</b>	<b>12,0</b>	<b>2,9</b>	<b>8,9</b>

(¹) Debido a que se presenta una selección de categorías, la suma de las ponderaciones puede no coincidir con el total del uso económico.

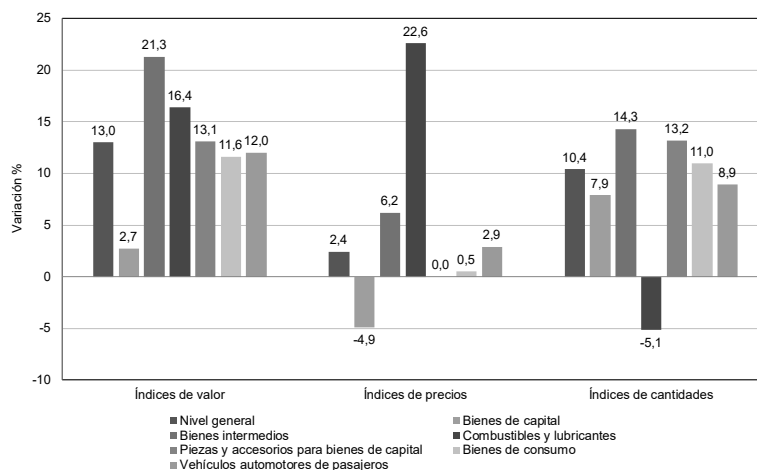
#### Cantidades

En el primer semestre del año, las cantidades de las importaciones crecieron, respecto de igual período del año anterior, 10,4%. Las cantidades importadas de bienes de capital aumentaron 7,9%; las de bienes intermedios subieron 14,3%; las de combustibles y lubricantes se contrajeron 5,1%; piezas y accesorios para bienes de capital aumentaron 13,2%; bienes de consumo 11,0%; vehículos automotores de pasajeros 8,9%.

En el período en estudio, las variaciones de las cantidades de los bienes intermedios con mayor ponderación en el índice fueron: productos químicos (-3,2%); metales comunes y sus manufacturas (9,1%); productos vegetales y alimenticios, -principalmente porotos de soja para procesamiento-, (144,5%); plásticos y caucho (7,8%); productos minerales -de mineral de hierro y sus concentrados- (60,5%); ordenados por su ponderación.

En el caso de los productos minerales, aumentaron las importaciones de mineral de hierro y sus concentrados.

**Gráfico 9. Variaciones porcentuales de los índices de valor, precios y cantidades de las importaciones, base 2004=100, según usos económicos. Primer semestre de 2018 respecto al primer semestre de 2017**



#### 4. Anexo. Efecto de los términos del intercambio

**Cuadro 8. Efecto de la variación de los precios internacionales sobre la balanza comercial. Segundo trimestre y primer semestre de 2018 en valores corrientes y a precios de igual período de 2017, en millones de dólares**

Comercio exterior	Segundo trimestre de 2018		Acumulado primer semestre 2018		
	A precios corrientes	A precios del segundo trimestre de 2017	A precios corrientes	A precios del acumulado primer semestre de 2017	
		Millones de US\$		Millones de US\$	
Exportación	15.387	13.824	29.797	27.507	
Importación	18.007	17.595	34.898	34.087	
Saldo	-2.620	-3.771	-5.101	-6.580	

El índice de términos del intercambio, que mide la evolución del poder de compra de una unidad física de exportación en términos de importaciones, en el segundo trimestre de 2018 registró una suba del 8,7% respecto de igual período del año anterior debido a que la variación positiva del índice de precios de las exportaciones (11,3%) fue superior al aumento de los precios de las importaciones (2,3%).

Dicho en otras palabras: en el segundo trimestre de 2018, el saldo de la balanza comercial fue deficitario en 2.620 millones de dólares. Si en ese período se hubiesen registrado los mismos precios que en igual período de 2017, el saldo comercial habría sido deficitario en 3.771 millones de dólares. Por lo tanto, la variación interanual de precios resultó en una ganancia en los términos del intercambio de 1.211 millones de dólares.

La fórmula utilizada para el cálculo de la ganancia o pérdida del intercambio es la siguiente:

$$G_t = \frac{X_t - M_t}{IP_{M_t}} - \left( \frac{X_t}{IP_{X_t}} - \frac{M_t}{IP_{M_t}} \right)$$

Para el segundo trimestre de 2018, el primer término de  $G_t$  corresponde al saldo comercial a valores corrientes, deflactado por el índice de precios de las importaciones, con base en igual período del año anterior (-2.560 millones de dólares). El segundo término estima el saldo comercial a precios de igual período del año anterior (-3.771 millones de dólares).

En los seis primeros meses de 2018, el saldo de la balanza comercial fue deficitario en 5.101 millones de dólares. Si en este período se hubiesen registrado los mismos precios que en igual período de 2017, el saldo comercial habría sido deficitario en 6.580 millones de dólares. Bajo este supuesto el país tuvo una ganancia en los términos del intercambio de 1.597 millones de dólares debido a que la variación positiva del índice de precios de las exportaciones (8,3%) fue superior al aumento de los precios de las importaciones (2,4%).

Para los seis primeros meses de 2018, el primer término de  $G_t$  fue deficitario en 4.982 millones de dólares y el segundo término también fue negativo, en 6.580 millones de dólares.

**Cuadro 9. Poder de compra de las exportaciones y efecto de los términos del intercambio con relación al año base 2004=100**

Período	Exportaciones en millones de dólares a precios de 2004 (A)	Índice de término del intercambio (Base 2004 = 100) (B)	Poder de compra de las exportaciones en millones de dólares a precios de 2004 (C) = [(A)* (B)]/100	Efecto de los términos del intercambio en millones de dólares a precios de 2004 (D) = (C)-(A)
2004	34.608,0	100,0	34.608,0	–
2005	38.610,7	97,0	37.452,4	-1.158,3
2006	40.366,1	101,3	40.890,9	524,8
2007	42.777,8	107,6	46.028,9	3.251,1
2008	42.342,8	120,6	51.065,4	8.722,6
2009	37.803,7	121,6	45.969,3	8.165,6
2010	42.994,1	125,1	53.785,6	10.791,5
2011	43.965,0	138,8	61.023,4	17.058,4
2012	41.393,2	144,7	59.896,0	18.502,8
2013	39.870,6	135,2	53.905,1	14.034,5
2014	36.777,9	132,6	48.767,5	11.989,6
2015	36.161,5	126,3	45.672,0	9.510,5
2016*	38.603,5	134,2	51.805,9	13.202,4
2017*	38.429,1	130,2	50.034,7	11.605,6

En el año 2017, el índice de términos del intercambio resultó 30,2% superior al registrado en 2004. Mientras que el “poder de compra de las exportaciones” fue 44,6% superior al de 2004, como consecuencia de la mejora de los términos del intercambio y cambio de las cantidades exportadas con respecto al año base. Al analizar el período 2004-2017, se observa que únicamente en el año 2005 el nivel del índice de términos del intercambio se ubicó por debajo del registrado en el año base 2004.

En la fórmula de cálculo de la ganancia o pérdida de los términos del intercambio ya presentada, cuando se realizó el cálculo del año 2017, el primer término de  $G_t$  fue deficitario en 8.091 millones de dólares y el segundo término también fue negativo, en 6.260 millones de dólares.

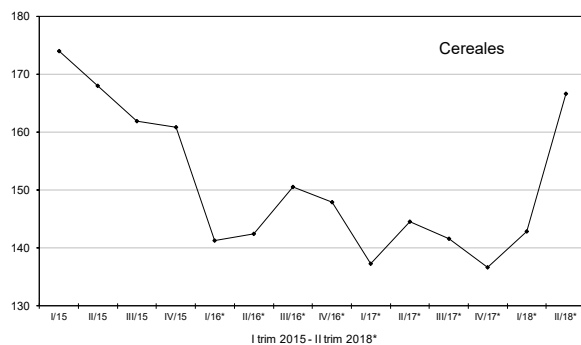
El efecto de los términos del intercambio es un cálculo hipotético que cuantifica las ganancias o las pérdidas en el intercambio comercial que tendría lugar si prevalecieran, en un período determinado, los precios de las exportaciones e importaciones de un año elegido como referente (en este caso, 2004). Como se observa en el cuadro 9, este indicador presentó, con excepción del año 2005, valores positivos durante el período analizado, alcanzando en el año 2017 un valor de 11.605,6 millones de dólares.

## 5. Apéndice estadístico

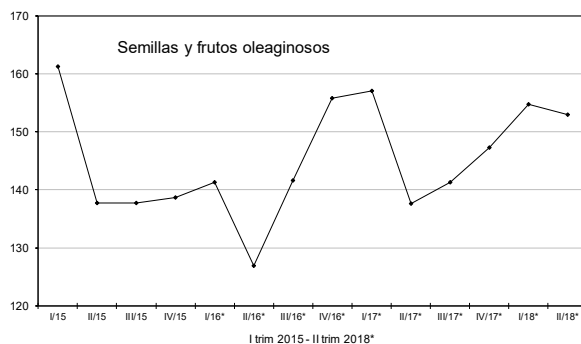
### 5.a Rubros seleccionados de exportación

Cuadro 10. Índices de precios de exportación, base 2004=100

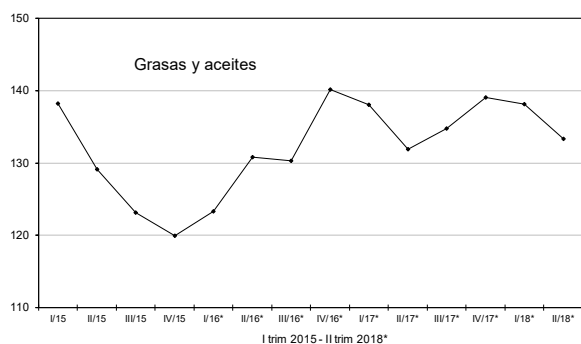
Año	Cereales				Promedio anual
	Trimestre				
	1º	2º	3º	4º	
2015	174,0	168,1	161,9	160,9	167,1
2016*	141,3	142,4	150,6	147,9	145,3
2017*	137,3	144,6	141,6	136,7	140,0
2018*	142,9	166,7	–	–	152,0



Año	Semillas y frutos oleaginosos				Promedio anual
	Trimestre				
	1º	2º	3º	4º	
2015	161,2	137,7	137,7	138,7	138,4
2016*	141,3	126,9	141,6	155,7	134,6
2017*	157,0	137,6	141,3	147,3	140,9
2018*	154,8	153,0	–	–	153,3



Año	Grasas y aceites				Promedio anual
	Trimestre				
	1º	2º	3º	4º	
2015	138,3	129,2	123,2	120,0	126,4
2016*	123,3	130,9	130,3	140,2	130,8
2017*	138,0	131,9	134,8	139,1	135,6
2018*	138,1	133,3	–	–	135,5



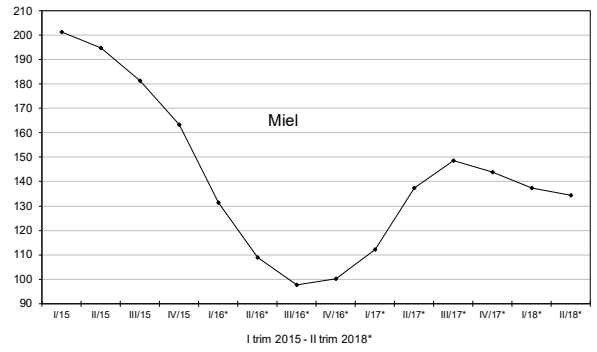
Año	Residuos y desperdicios de la industria alimenticia				Promedio anual
	Trimestre				
	1º	2º	3º	4º	
2015	205,3	179,8	181,2	170,1	182,2
2016*	151,5	168,6	193,3	173,9	171,6
2017*	170,8	159,3	155,5	159,4	161,0
2018*	186,0	210,6	–	–	198,9



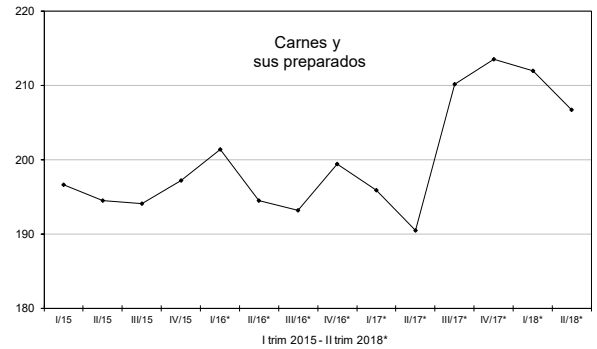
(continúa)

**Cuadro 10. (conclusión)**

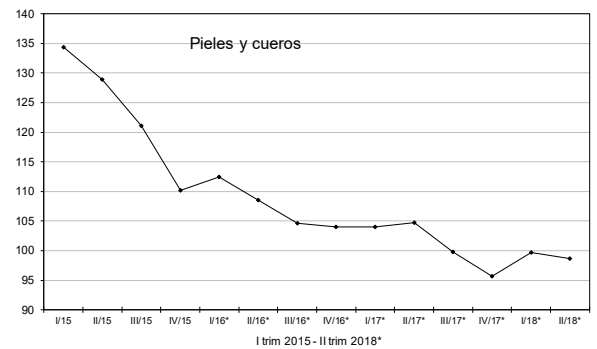
Año	Miel				Promedio anual
	Trimestre				
	1º	2º	3º	4º	
2015	201,4	194,9	181,4	163,3	186,2
2016*	131,3	108,9	97,7	100,0	107,9
2017*	112,2	137,5	148,5	143,9	135,2
2018*	137,5	134,4	-	-	135,7



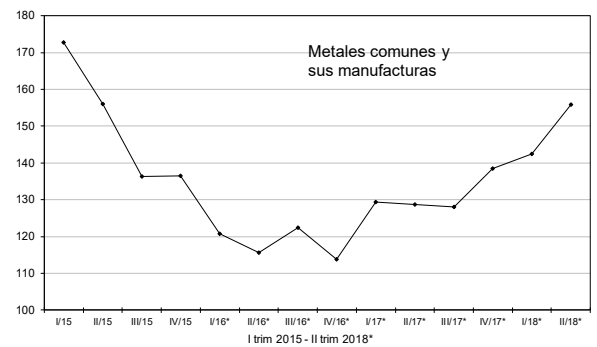
Año	Carnes y sus preparados				Promedio anual
	Trimestre				
	1º	2º	3º	4º	
2015	196,7	194,5	194,1	197,2	195,5
2016*	201,4	194,5	193,2	199,5	197,2
2017*	195,9	190,5	210,2	213,5	203,0
2018*	212,0	206,7	-	-	209,3



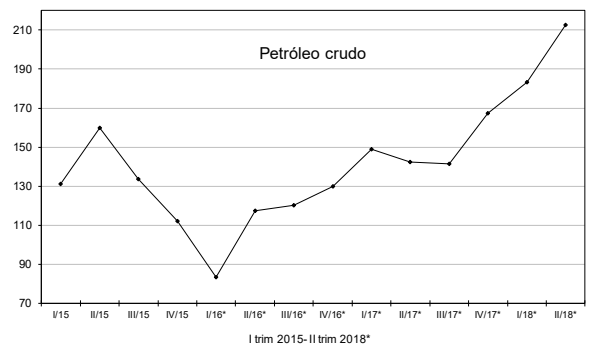
Año	Pielés y cueros				Promedio anual
	Trimestre				
	1º	2º	3º	4º	
2015	134,4	128,9	121,1	110,1	123,8
2016*	112,4	108,6	104,6	104,1	107,3
2017*	104,0	104,7	99,8	95,7	101,1
2018*	99,7	98,7	-	-	99,2



Año	Metales comunes y sus manufacturas				Promedio anual
	Trimestre				
	1º	2º	3º	4º	
2015	172,7	156,1	136,3	136,6	151,0
2016*	120,7	115,3	122,5	114,2	117,8
2017*	129,4	128,7	128,1	138,5	131,4
2018*	142,4	155,9	-	-	149,1



Año	Petróleo crudo				Promedio anual
	Trimestre				
	1º	2º	3º	4º	
2015	131,2	159,7	133,6	111,5	131,8
2016*	83,4	117,6	120,3	129,9	115,7
2017*	148,9	142,5	141,6	167,2	156,7
2018*	183,1	212,4	-	-	193,2



## 5.b Exportación e importación por grandes rubros y usos económicos

Cuadro 11. Índices de valor, precios y cantidades de las exportaciones, base 2004=100, según grandes rubros

Período	Nivel general			Productos primarios			Manufacturas de origen agropecuario (MOA)			Manufacturas de origen industrial (MOI)			Combustibles y energía		
	Valor	Precio	Cantidad	Valor	Precio	Cantidad	Valor	Precio	Cantidad	Valor	Precio	Cantidad	Valor	Precio	Cantidad
<b>Año</b>															
2015	164,2	157,0	104,6	194,1	147,5	131,6	195,3	165,9	117,7	186,7	155,7	119,9	36,3	141,7	25,6
2016*	167,4	149,9	111,6	229,0	141,6	161,7	195,8	159,3	122,9	174,7	149,4	117,0	32,9	125,9	26,2
2017*	169,0	152,0	111,1	216,2	140,9	153,5	188,8	159,2	118,6	194,3	152,3	127,6	39,1	160,7	24,3
<b>Primer semestre</b>															
2015	164,6	161,0	102,2	209,9	152,6	137,6	184,7	172,7	106,9	186,1	156,6	118,9	42,1	149,4	28,2
2016*	161,2	145,6	110,8	231,8	137,9	168,1	191,7	152,2	126,0	157,5	148,7	105,9	30,0	118	25,4
2017*	163,4	152,1	107,5	220,2	145,0	151,9	186,9	159,4	117,2	176,9	149,6	118,3	34,2	151,6	22,6
2018*	172,4	164,8	104,6	207,7	153,1	135,7	188,3	177,5	106,1	199,1	157,3	126,6	60,9	184,6	33,0
<b>Trimestre</b>															
2015	139,4	166,6	83,7	138,7	163,9	84,6	154,9	182,7	84,7	180,9	159,1	113,7	45,8	134,7	34,0
2°	189,8	157,1	120,8	281,1	147,5	190,5	214,5	166,1	129,1	191,4	154,3	124,1	38,5	171,7	22,4
3°	183,6	155,6	118,0	230,5	144,5	159,5	234,9	163,2	143,9	189,2	154,6	122,4	23,7	155,3	15,2
4°	144,2	150,4	95,9	126,2	137,6	91,7	176,8	156,5	112,9	185,2	155,1	119,3	37,4	120,8	30,9
2016*	144,0	143,8	100,1	193,4	138,5	139,6	178,2	147,6	120,8	141,0	150,5	93,7	27,7	103,8	26,7
2°	178,5	147,1	121,4	270,3	137,5	196,6	205,2	156,4	131,2	173,9	147,3	118,1	32,3	133,8	24,1
3°	182,8	155,5	117,6	278,1	145,5	191,1	203,6	168,9	120,6	190,2	151,5	125,5	25,6	144,3	17,7
4°	164,3	152,8	107,5	174,3	145,8	119,5	196,0	164,7	119,0	193,9	148,4	130,7	46,1	127,8	36,1
2017*	147,5	152,0	97,1	179,8	141,7	126,9	179,2	163,2	109,8	154,0	147,3	104,6	40,6	146,2	27,7
2°	179,4	152,1	117,9	260,6	147,3	176,9	194,7	156,2	124,7	199,8	151,4	132,0	27,8	160,0	17,4
3°	182,5	149,3	122,2	242,7	136,9	177,3	205,4	156,4	131,3	207,9	151,2	137,5	32,1	161,5	19,9
4°	166,6	155,1	107,4	181,8	136,9	132,8	175,7	162,0	108,5	215,6	158,2	136,3	55,8	172,9	32,3
2018*	166,7	160,3	104,0	212,4	145,1	146,3	174,3	173,2	100,6	185,5	155,6	119,2	72,3	180,4	40,1
2°	178,0	169,3	105,1	203,0	162,4	125,0	202,3	181,3	111,5	212,7	158,8	134,0	49,5	191,1	25,9

**Cuadro 12. Índices de valor, precios y cantidades de las importaciones, base 2004=100, según usos económicos**

Período	Nivel general			Bienes de capital			Bienes intermedios			Combustibles y lubricantes			Piezas y accesorios para bienes de capital			Bienes de consumo			Vehículos automotores de pasajeros		
	Valor	Precio	Cantidad	Valor	Precio	Cantidad	Valor	Precio	Cantidad	Valor	Precio	Cantidad	Valor	Precio	Cantidad	Valor	Precio	Cantidad	Valor	Precio	Cantidad
<b>Año</b>																					
2015	268,2	124,3	215,7	225,7	101,7	222,0	209,7	139,8	150,0	683,1	213,3	320,2	352,3	103,6	339,9	272,7	119,7	227,9	280,2	152,9	183,3
2016*	249,1	111,7	223,0	227,4	97,4	233,6	179,4	120,1	149,3	489,5	145,7	336,0	312,2	98,5	316,8	295,9	111,7	265,0	373,4	147,4	253,3
2017*	298,1	116,7	255,5	279,6	103,3	270,6	206,6	130,6	158,2	566,8	173,9	326,0	356,8	94,5	377,7	357,7	114,6	312,1	526,1	148,5	354,4
<b>Primer semestre</b>																					
2015	259,7	129,0	201,3	212,0	103,1	205,6	208,9	143,0	146,1	709,9	230,0	308,6	335,6	109,0	307,7	251,4	121,7	206,6	260,9	156,8	166,4
2016*	241,7	111,1	217,6	207,9	97,6	212,9	183,6	122,8	149,5	457,0	140,2	325,9	314,3	95,0	330,8	275,6	110,1	250,3	355,6	146,7	242,3
2017*	275,1	118,2	232,8	249,7	105,0	237,8	193,6	131,4	147,3	551,0	171,0	322,3	331,3	97,4	340,0	318,5	113,3	281,0	496,1	147,3	336,8
2018*	311,0	121,0	256,9	256,5	99,9	256,6	234,9	139,5	168,4	641,4	209,7	305,8	374,7	97,4	384,8	355,3	113,9	311,8	555,8	151,5	366,9
<b>Trimestre</b>																					
2015	240,7	128,9	186,7	199,7	102,0	195,8	204,4	146,1	139,9	502,9	250,1	201,1	316,6	110,7	286,1	253,3	122,0	207,6	217,5	162,8	133,6
2°	278,8	129,1	216,0	224,2	104,1	215,4	213,3	140,1	152,2	916,8	220,3	416,1	354,6	107,6	329,4	249,5	121,3	205,7	304,2	152,7	199,2
3°	301,0	123,5	243,8	247,0	100,7	245,4	219,4	139,1	157,7	927,2	208,5	444,7	402,0	100,9	398,5	300,4	118,5	253,4	318,7	149,0	213,9
4°	252,4	116,6	216,5	232,0	100,2	231,5	201,8	134,5	150,1	385,6	176,1	219,0	336,1	97,2	345,6	287,5	117,4	244,8	280,3	150,4	186,4
2016*	227,7	111,7	203,8	192,0	98,8	194,2	179,2	126,4	141,7	338,3	135,7	249,2	316,4	94,8	333,8	265,7	111,7	237,7	311,3	151,5	205,5
2°	255,6	110,5	231,4	223,8	96,6	231,6	188,0	119,6	157,2	575,6	143,0	402,6	312,3	95,2	327,9	285,5	108,6	262,9	400,0	143,3	279,2
3°	261,8	111,7	234,4	236,1	95,8	246,5	177,7	114,9	154,7	719,5	147,2	488,9	304,8	101,4	300,4	319,4	112,0	285,1	362,5	145,4	249,4
4°	251,3	113,1	222,2	257,8	98,4	261,9	172,6	120,0	143,8	324,7	159,8	203,3	315,3	103,3	305,3	312,9	114,1	274,2	419,7	150,5	279,0
2017*	248,3	116,3	213,4	232,9	104,2	223,5	180,2	128,6	140,1	338,6	171,9	197,0	300,6	97,7	307,6	314,2	114,0	275,6	445,6	146,6	304,0
2°	301,9	119,7	252,2	266,6	105,7	252,1	207,0	134,0	154,5	763,4	170,5	447,7	362,0	97,2	372,5	322,7	112,6	286,5	546,6	147,9	369,6
3°	326,4	116,5	280,3	322,0	103,9	310,0	221,5	126,5	175,0	650,8	166,6	390,6	380,7	97,1	392,2	393,1	115,8	339,6	544,5	148,9	365,7
4°	315,6	114,3	276,1	297,1	100,1	296,8	217,9	133,4	163,4	514,5	191,3	268,9	383,9	87,5	438,7	400,5	115,6	346,4	567,8	150,1	378,3
2018*	301,0	119,5	251,9	259,6	101,0	257,0	227,0	138,3	164,1	500,8	204,7	244,6	371,3	96,6	384,4	365,1	114,3	319,3	524,0	152,7	343,1
2°	320,9	122,5	261,9	253,3	98,8	256,3	242,7	140,6	172,7	782,1	213,1	367,0	378,2	98,2	385,3	345,5	113,5	304,3	587,6	150,4	390,7



## 6. Nota metodológica

El *Índice de precios y cantidades del comercio exterior* muestra la evolución trimestral de los precios y de las cantidades de las exportaciones e importaciones. Además, permite descomponer la evolución de los valores corrientes en términos de las variaciones de los precios y las cantidades de las exportaciones e importaciones. La información se complementa con datos de los términos del intercambio y del poder adquisitivo de las exportaciones.

Estos índices son publicados por el INDEC en forma continua desde el año 1996. En la actualidad, se cuenta con una serie histórica trimestral (al cuarto trimestre de 2017) y anual, que cubre el período 1986-2017, con base 2004=100.

También se cuenta con una serie mensual con base 2004=100, que se utiliza para el cálculo de las variaciones porcentuales de precios y de cantidades de las exportaciones e importaciones mensuales y acumuladas, para la publicación del *Intercambio comercial argentino (ICA)*. Cabe aclarar que, debido a que la serie publicada en el *ICA* se elabora con frecuencia mensual, las variaciones pueden diferir con respecto al presente indicador trimestral. A diferencia del mensual, para la construcción de las series trimestrales se utilizan precios y cantidades referentes al trimestre. La serie trimestral tiene la propiedad de suavizar los movimientos o variaciones estacionales, cíclicas e irregulares propias de las series mensuales de precios y de cantidades. La serie trimestral es la más apropiada para el seguimiento de las variaciones de precios y de cantidades.

Los índices de precios se calculan según la fórmula de Paasche, de acuerdo con las recomendaciones internacionales en el marco del Sistema de Cuentas Nacionales:

$$IP_{jt} = \frac{\sum_i p_{ijt} \cdot q_{ijt}}{\sum_i P_{io} \cdot q_{ijt}} \cdot 100$$

### Donde:

$IP_{jt}$  : índice de precios en el trimestre  $j$  del año  $t$ .

$p_{ijt}$  : valor unitario de la unidad elemental  $i$  en el trimestre  $j$  del año  $t$ .

$q_{ijt}$  : cantidad de la unidad elemental  $i$  en el trimestre  $j$  del año  $t$ .

$P_{io}$  : valor unitario de la unidad elemental  $i$  en el año base 2004.

La información básica surge de los registros aduaneros procesados en el INDEC, y definen el marco para el cálculo de los valores unitarios y los pesos relativos o ponderaciones. Las unidades elementales, que son las especificaciones básicas sobre las cuales se miden los precios, por lo general coinciden con las nomenclaturas de comercio exterior.

Se debe tener en cuenta que, si bien estos índices son los más apropiados para deflactar los valores corrientes, la evolución de las series de índices de precios no reflejan solo las variaciones “puras” de precios, sino también los cambios en las ponderaciones (cantidades).

Las ponderaciones correspondientes a cada uno de los productos seleccionados se calculan sobre la base del total exportado o importado en el período corriente registrado en las estadísticas de comercio exterior. Como consecuencia de la utilización de índices de precios del tipo Paasche, los índices anuales se calculan en forma independiente de los correspondientes a los períodos trimestrales; por lo tanto, no debe esperarse que el índice anual sea igual al promedio simple de los índices trimestrales. Los índices de cantidad surgen del cociente entre los correspondientes índices de valor y de precio; en consecuencia, resultan índices del tipo Laspeyres de canasta y ponderaciones fijas.