

Índices de precios

Vol. 7, n° 24



Índices de precios y cantidades del comercio exterior

Segundo trimestre de 2023

Informes técnicos. Vol. 7, nº 155

ISSN 2545-6636

Índices de precios. Vol. 7 nº 24

Índices de precios y cantidades del comercio exterior,
base 2004=100

Segundo trimestre de 2023

ISSN 2545-6725

Instituto Nacional de Estadística y Censos (INDEC)

Queda hecho el depósito que fija la Ley 11.723

Dirección: Marco Lavagna

Dirección Técnica: Pedro Ignacio Lines

Dirección de Gestión: Santiago Tettamanti

Dirección General de Difusión y Comunicación: María Silvina Viazzi

Coordinación de Producción Gráfica y Editorial: Marcelo Costanzo

Este informe técnico fue producido por los equipos de trabajo de:

Dirección Nacional de Estadísticas del Sector Externo y Cuentas Internacionales

Silvia Alejandra Amiel

Dirección de Estadísticas del Comercio Exterior

María Inés Dalton



Esta publicación utiliza una licencia Creative Commons.
Se permite su reproducción con atribución de la fuente.

Buenos Aires, agosto de 2023

Signos convencionales:

* Dato provisorio

e Dato estimado por extrapolación, proyección

i Dato estimado por imputación

u Dato de calidad inferior al estándar

- Cero absoluto

. Dato no registrado

... Dato no disponible a la fecha de presentación de los resultados

/// Dato que no corresponde presentar

s Dato confidencial por aplicación de las reglas del secreto estadístico

Publicaciones del INDEC

Las publicaciones editadas por el Instituto Nacional de Estadística y Censos pueden ser consultadas en www.indec.gov.ar y en el Centro Estadístico de Servicios, ubicado en Av. Presidente Julio A. Roca 609 C1067ABB, Ciudad Autónoma de Buenos Aires, Argentina. El horario de atención al público es de 9:30 a 16:00.

También pueden solicitarse al teléfono (54-11) 5031-4632

Correo electrónico: ces@indec.gov.ar

Sitio web: www.indec.gov.ar

Twitter: [@INDECArgentina](https://twitter.com/INDECArgentina)

Facebook: [/INDECArgentina](https://www.facebook.com/INDECArgentina)

Instagram: [@indecargentina](https://www.instagram.com/indecargentina)

Spotify: [/INDECArgentina](https://open.spotify.com/track/INDECArgentina)

Calendario anual anticipado de informes:

<http://www.indec.gov.ar/indec/web/Calendario-Fecha-0>

Índice

Pág.

Resumen ejecutivo del segundo trimestre de 2023.....	3
1. Síntesis de los resultados	8
2. Análisis de los índices de precios y cantidades por grandes rubros y usos económicos. Segundo trimestre de 2023.....	11
2.a Exportación.....	11
2.b Importación	13
Resumen ejecutivo del primer semestre de 2023.....	15
3. Análisis de los índices de precios y cantidades por grandes rubros y usos económicos. Primer semestre de 2023.....	16
3.a Exportación.....	17
3.b Importación	18
4. Efecto de los términos del intercambio	20
5. Apéndice estadístico.....	21
5.a Rubros seleccionados de exportación	21
5.b Exportación e importación por grandes rubros y usos económicos.....	23
6. Nota metodológica	25
7. Anexo	26

Enlaces

Las series mensuales de los Índices de precios y cantidades de comercio exterior (Base 2004=100) se encuentran en:
<https://www.indec.gov.ar/indec/web/Nivel4-Tema-3-2-41>.

Para más detalle se puede acceder al Sistema de Consulta de Comercio Exterior de Bienes:
https://comex.indec.gov.ar/?_ga=2.230488479.227009370.1597868680-1509903781.1592436568#/



INDECArgentina



Índices de precios y cantidades del comercio exterior, base 2004=100

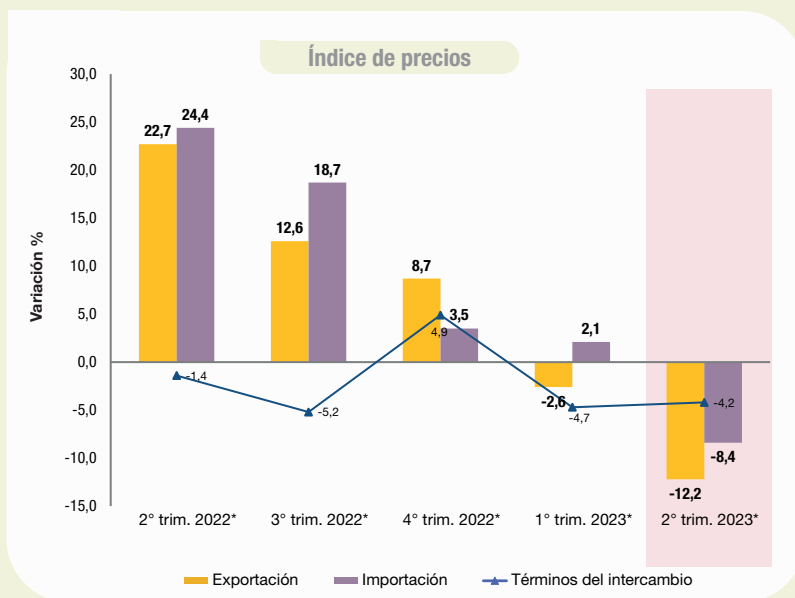
Segundo trimestre de 2023

Resumen ejecutivo

Índice de precios. Segundo trimestre de 2023

Variación del índice de precios trimestral 2023 respecto a igual período del año anterior

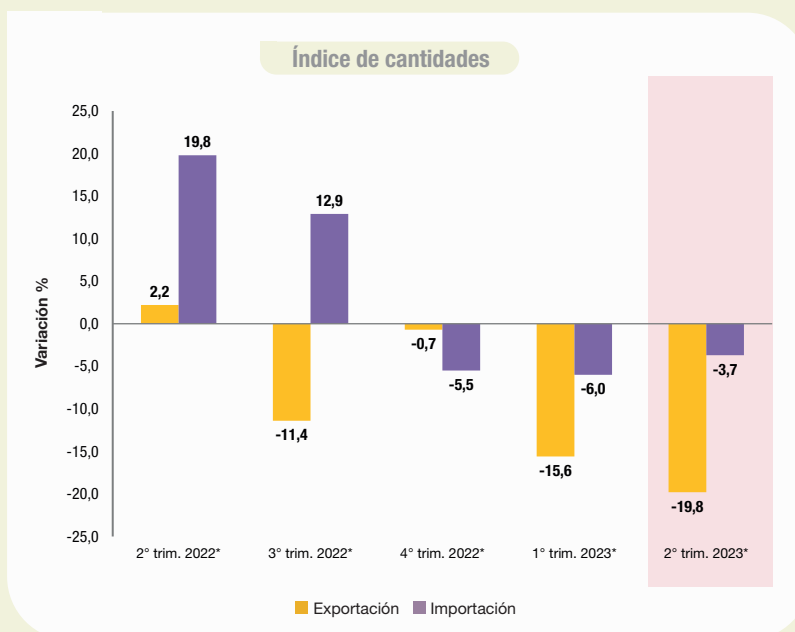
Índice de precios



Índice de cantidades. Segundo trimestre de 2023

Variación del índice de cantidades trimestral 2023 respecto a igual período del año anterior

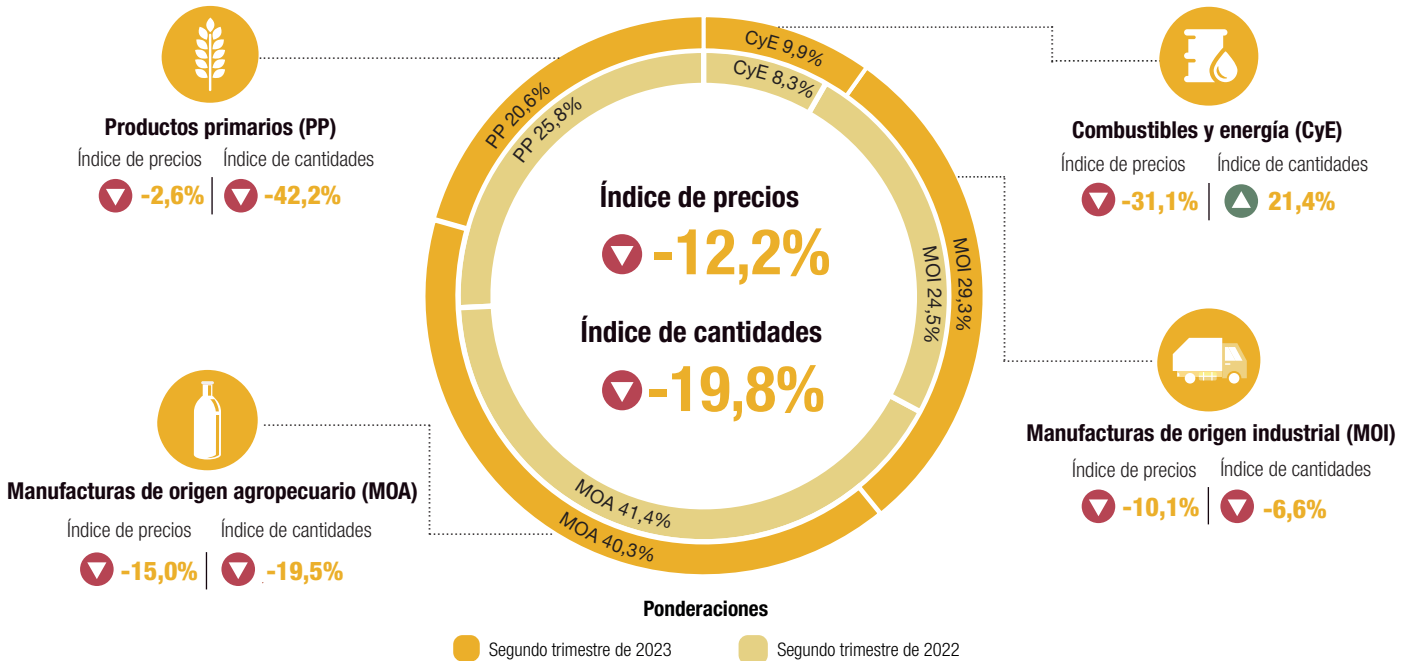
Índice de cantidades



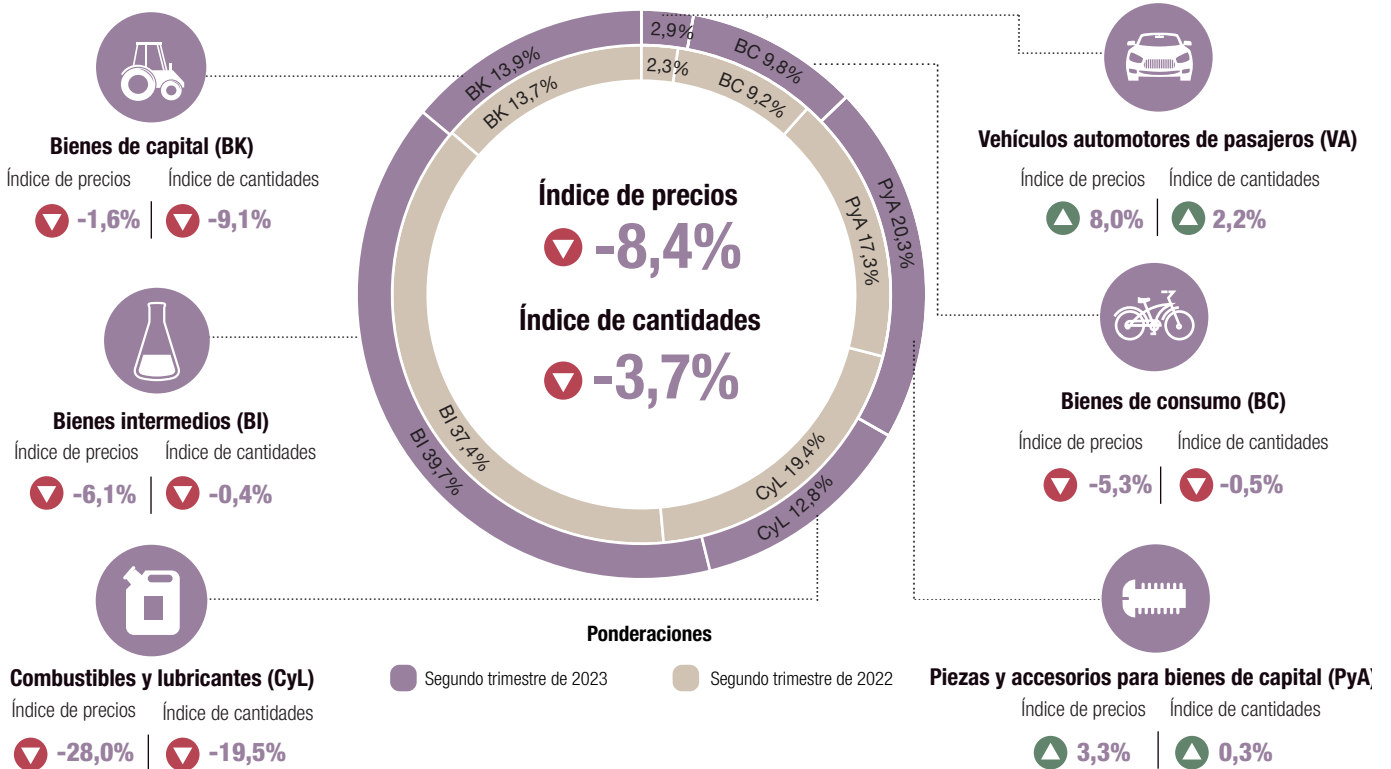
Fuente: INDEC, Dirección Nacional de Estadísticas del Sector Externo y Cuentas Internacionales.

Segundo trimestre de 2023

Exportaciones



Importaciones

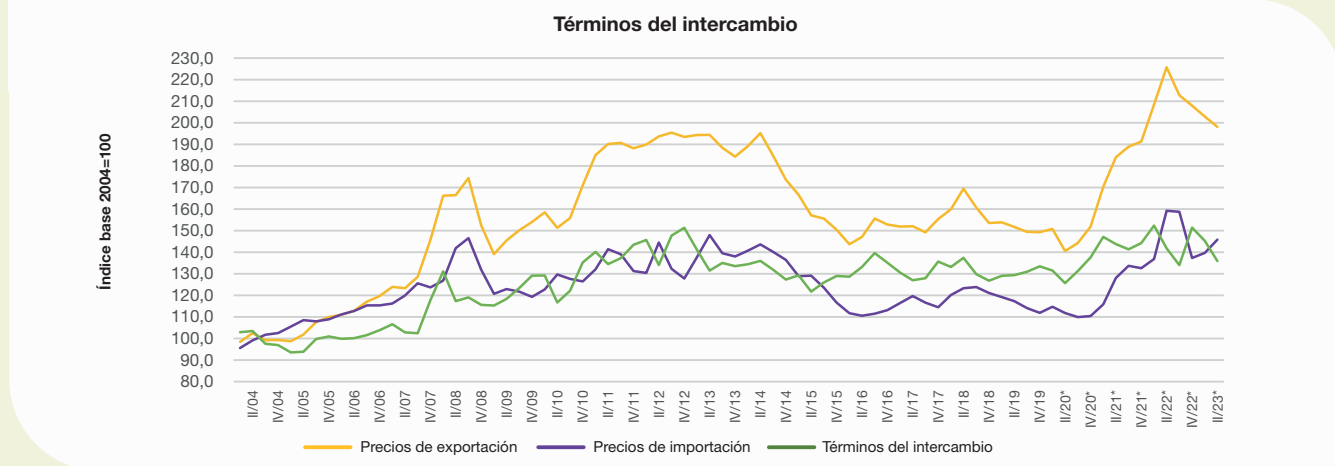
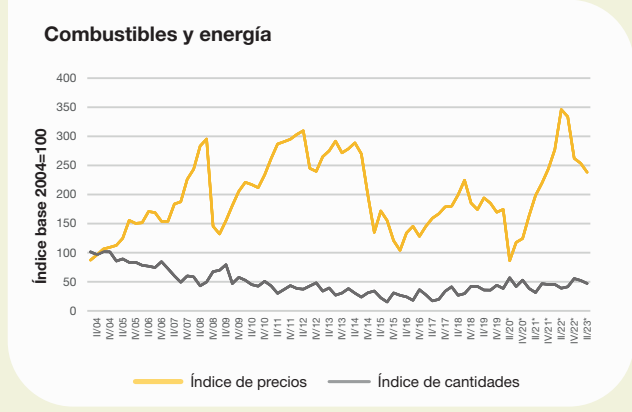
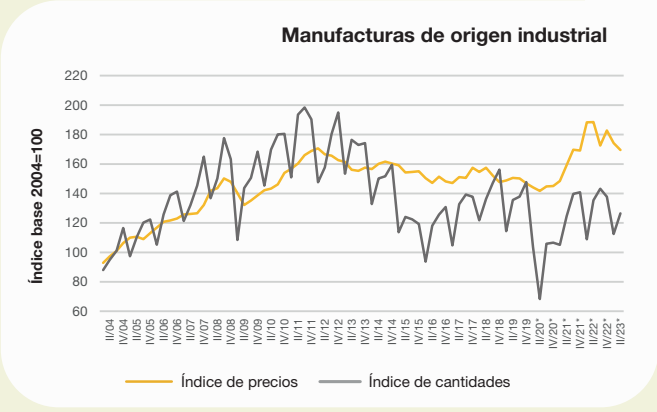
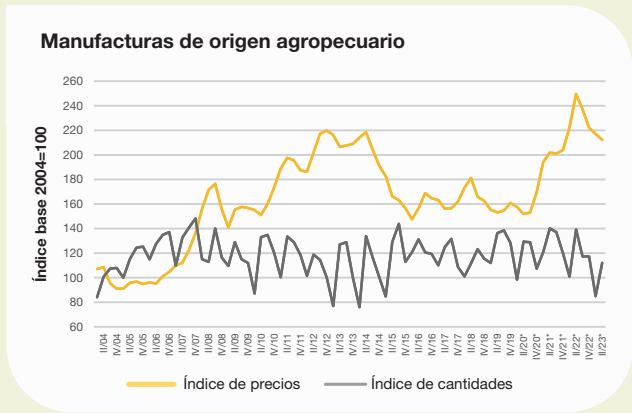
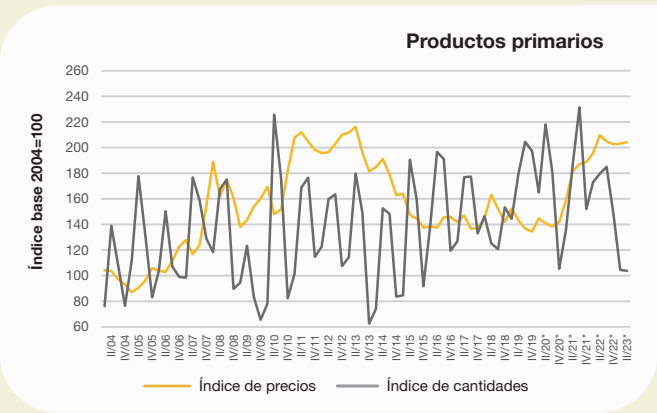
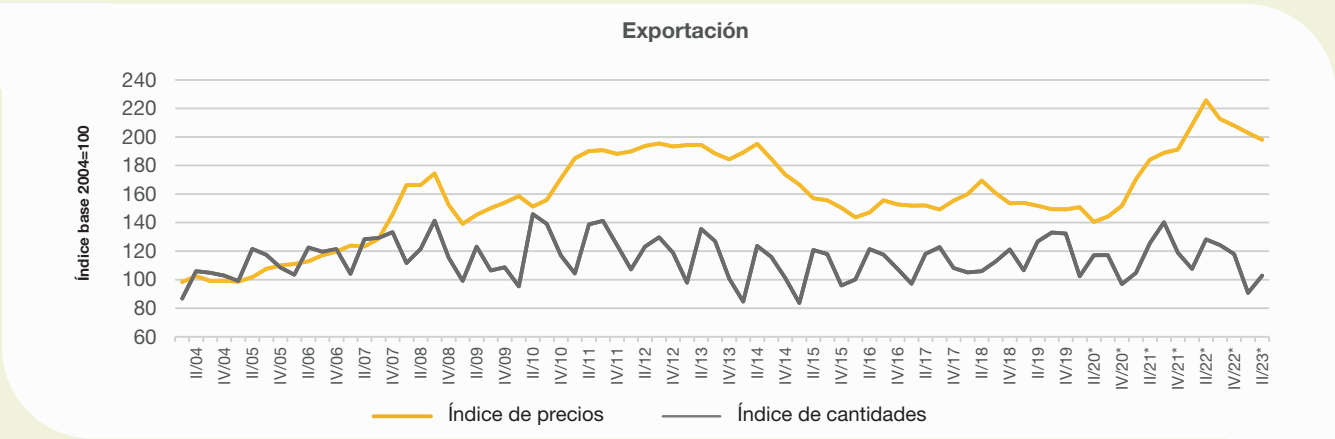


Índice de términos del intercambio ▼ -4,2%

▲ ▼ Variación porcentual respecto a igual período del año anterior

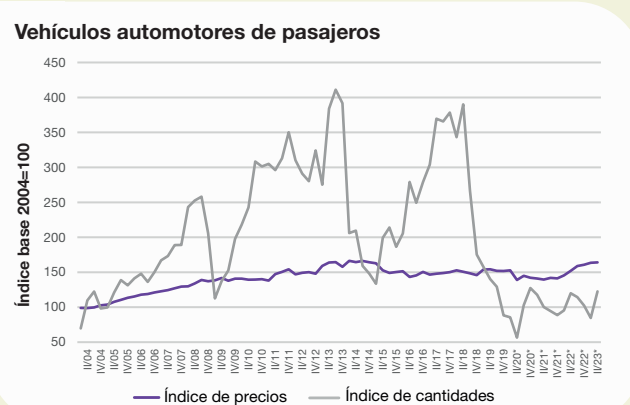
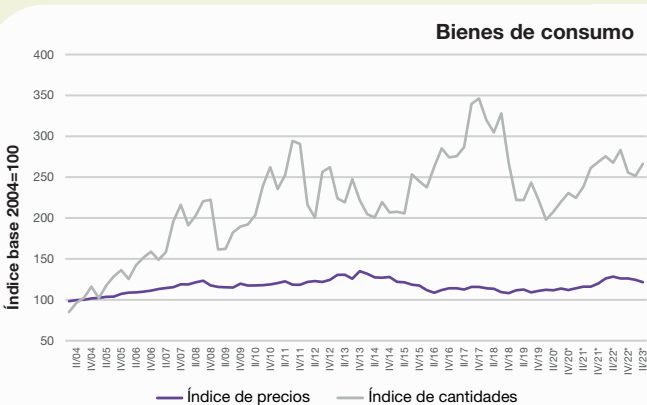
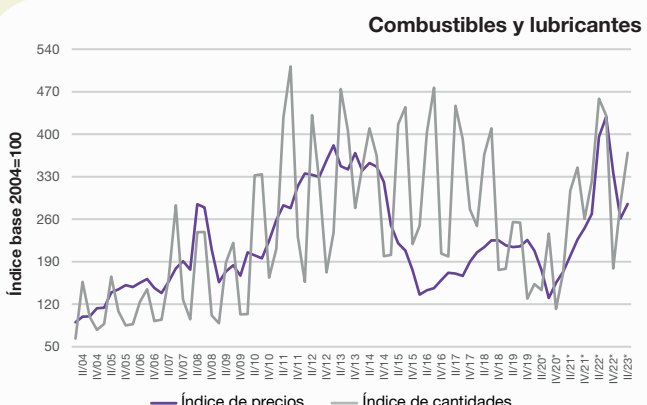
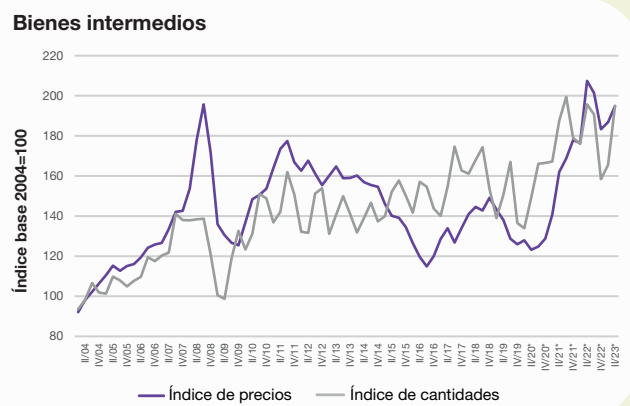
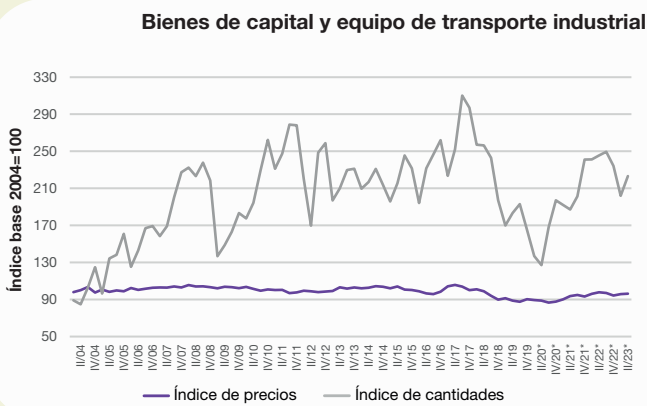
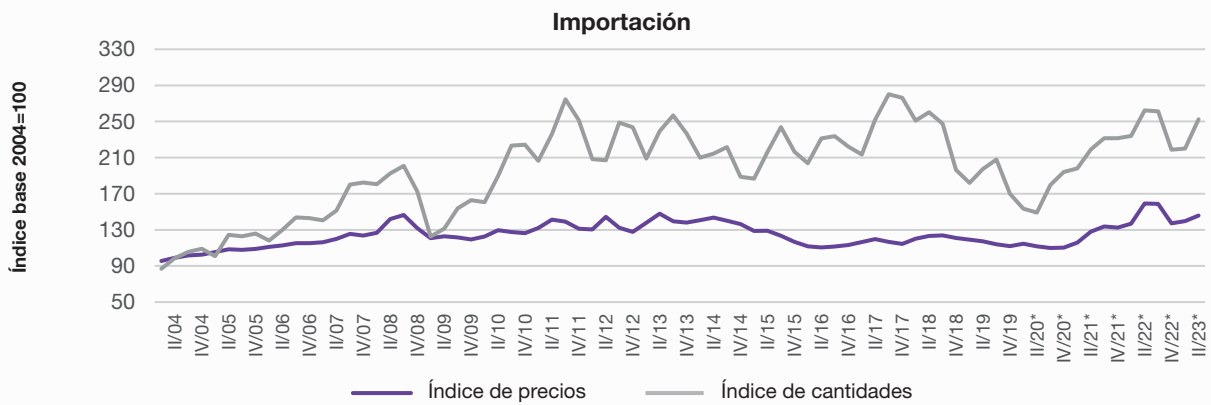
Fuente: INDEC, Dirección Nacional de Estadísticas del Sector Externo y Cuentas Internacionales.

Índices de precios y cantidades por grandes rubros de exportación, base 2004=100



Fuente: INDEC, Dirección Nacional de Estadísticas del Sector Externo y Cuentas Internacionales.

Índices de precios y cantidades por usos económicos de las importaciones, base 2004=100



Fuente: INDEC, Dirección Nacional de Estadísticas del Sector Externo y Cuentas Internacionales.

I. Variaciones porcentuales respecto a igual período del año anterior de los índices de precios, cantidades y valor. Primer y segundo trimestre, y primer semestre de 2023.

	Precios			Cantidades			Valor		
	1° trim.	2° trim.	1° sem.	1° trim.	2° trim.	1° sem.	1° trim.	2° trim.	1° sem.
Exportación	Variación porcentual								
Nivel general	-2,6	-12,2	-8,0	-15,6	-19,8	-17,9	-17,9	-29,6	-24,5
Productos primarios (PP)	3,9	-2,6	0,5	-39,6	-42,2	-41,0	-37,2	-43,7	-40,6
Manufacturas de origen agropecuario (MOA)	-2,4	-15,0	-10,0	-15,7	-19,5	-17,9	-17,7	-31,6	-26,1
Manufacturas de origen industrial (MOI)	-7,5	-10,1	-8,9	3,3	-6,6	-2,2	-4,4	-16,0	-10,8
Combustibles y energía (CyE)	-8,4	-31,1	-20,2	15,0	21,4	18,1	5,2	-16,4	-5,9
Importación									
Nivel general	2,1	-8,4	-3,8	-6,0	-3,7	-4,8	-4,0	-11,9	-8,5
Bienes de capital (BK)	-0,3	-1,6	-1,0	-16,3	-9,1	-12,6	-16,6	-10,6	-13,5
Bienes intermedios (BI)	5,9	-6,1	-0,8	-6,0	-0,4	-3,0	-0,4	-6,4	-3,8
Combustibles y lubricantes (CyL)	-2,8	-28,0	-20,0	-11,3	-19,5	-16,1	-13,7	-42,0	-32,9
Piezas y accesorios para bienes de capital (PyA)	2,7	3,3	3,1	8,3	0,3	3,9	11,3	3,7	7,1
Bienes de consumo (BC)	-1,3	-5,3	-3,4	-8,7	-0,5	-4,6	-9,9	-5,8	-7,9
Vehículos automotores de pasajeros (VA)	12,5	8,0	10,0	-11,3	2,2	-3,8	-0,4	10,5	5,8

Fuente: INDEC, Dirección Nacional de Estadísticas del Sector Externo y Cuentas Internacionales.

II. Precios unitarios de productos seleccionados de exportación. Primer trimestre 2021-segundo trimestre 2023

Productos seleccionados	2021*				2022*				2023*	
	Trimestre				Trimestre				Trimestre	
	1°	2°	3°	4°	1°	2°	3°	4°	1°	2°
Dólares por tonelada										
Trigo, excluido duro, excluido para siembra	231	266	273	275	291	331	327	316	352	362
Maíz, excluido para siembra, en grano	195	215	237	244	254	247	268	283	299	282
Cebada, excluida para siembra	228	251	284	265	276	339	382	384	356	324
Porotos de soja, excluido para siembra	455	517	521	531	518	630	605	582	746	550
Maní	1.302	1.298	1.300	1.270	1.280	1.250	1.232	1.266	1.327	1.379
Carne bovina deshuesada, refrigerada	7.062	7.636	8.896	9.621	8.987	10.629	9.111	7.704	7.915	9.285
Carne bovina deshuesada, congelada	4.206	4.255	5.394	5.697	5.838	5.978	5.857	4.416	4.042	4.192
Preparaciones y conservas de carne bovina	2.459	2.757	3.039	2.832	2.565	2.777	3.208	1.586	1.359	1.760
Filetes de merluza congelados	2.722	2.737	2.872	3.026	3.208	3.286	3.283	3.296	3.263	3.196
Harina de trigo	328	326	326	341	367	487	509	519	516	487
Aceite de soja, en bruto incluso desgomado	979	1.144	1.200	1.313	1.381	1.640	1.467	1.262	1.205	1.051
Aceite de girasol, en bruto	967	1.234	1.324	1.318	1.353	1.624	1.695	1.478	1.342	1.051
Harina y pellets de la extracción de aceite de soja	456	433	403	392	463	491	477	481	506	497
Cueros y pieles bovinos o equinos curtidos o crust	3.720	4.059	4.938	5.033	4.185	5.069	4.788	4.626	3.764	3.837
Biodiésel	987	1.197	1.380	1.365	1.469	1.499	1.790	1.451	1.490	1.290
Aceites crudos de petróleo	399	481	517	561	671	795	720	605	540	539
Naftas excluidas para petroquímica	522	572	650	716	800	932	690	635	642	626
Propano licuado	424	479	608	703	675	754	614	466	480	418
Butanos licuados	436	444	571	668	682	751	591	471	527	425
Fueloil	406	533	465	635	774	994	853	606	566	536

Fuente: INDEC, Dirección Nacional de Estadísticas del Sector Externo y Cuentas Internacionales.

1. Síntesis de los resultados

Segundo trimestre de 2023

En el segundo trimestre de 2023, el Índice de precios de las exportaciones registró un descenso de 12,2% respecto al mismo período del año anterior, por lo que se ratifica el quiebre de tendencia observado en el trimestre anterior, relativo a las variaciones interanuales positivas que se venían registrando en la serie desde el cuarto trimestre de 2020.

Por su parte, el Índice de precios de las importaciones descendió 8,4% con relación al segundo trimestre del año anterior; de esa forma, se interrumpió una sucesión de variaciones interanuales positivas que tenían lugar desde el primer trimestre de 2021.

El Índice de los términos del intercambio, que mide la relación entre los índices de precios de exportación y de importación, exhibió una caída de 4,2% respecto al segundo trimestre de 2022, debido a que el Índice de precios de las exportaciones descendió en mayor medida que el Índice de precios de las importaciones.

El Índice de cantidad de las exportaciones descendió 19,8% en la comparación interanual, por lo que se trata del cuarto trimestre seguido de variaciones negativas; además, de esos cuatro trimestres, en tres oportunidades se ubicó por debajo del promedio en sus respectivos trimestres del período 2013-2023. Por su parte, el Índice de cantidad de las importaciones retrocedió 3,7%, siendo el tercer trimestre de sucesivas caídas interanuales.

Del análisis de la serie mensual de exportación, los precios de abril, mayo y junio descendieron 8,9%, 13,8% y 14,0%, respectivamente. Por su parte, las cantidades descendieron 22,4%, 12,0% y 24,8% en los meses de abril, mayo y junio respectivamente (ver gráfico 12 en el Anexo).

Para las importaciones mensuales, los índices de precios cayeron 4,0% en abril, 10,4% en mayo y 10,5% en junio, mientras que las cantidades registraron una variación negativa en abril (-8,0%) y junio (-7,6%) y positiva en mayo (4,3%) (ver gráfico 13 en el Anexo).

El Índice de valor de las exportaciones del segundo trimestre de 2023 bajó 29,6%, como resultado del menores cantidades embarcadas (-19,8%) y de precios (-12,2%).

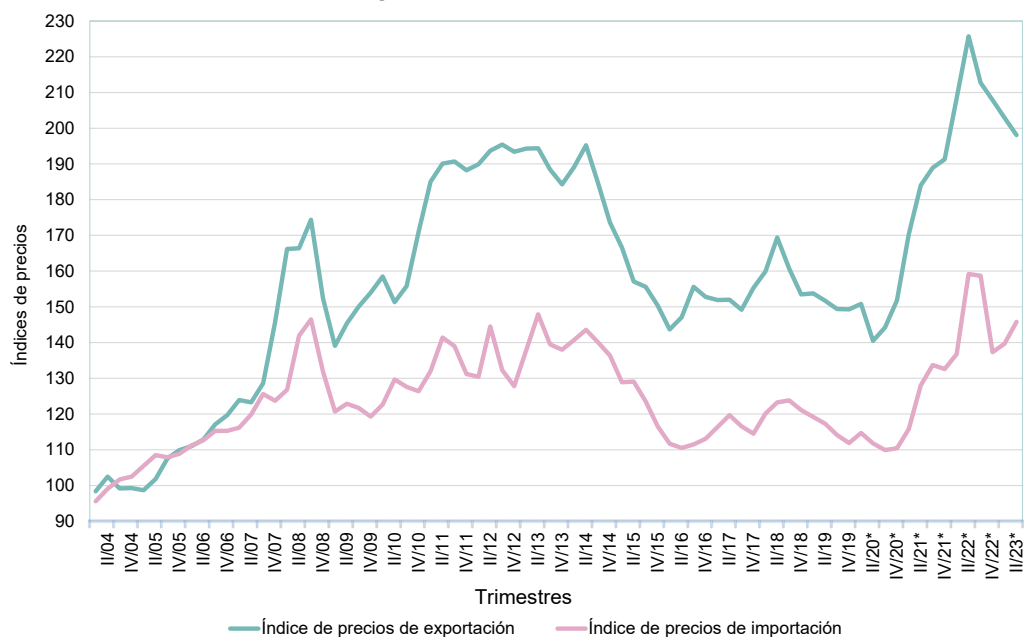
En lo que respecta al Índice de valor de las importaciones, descendió 11,9%, debido a los menores precios (-8,4%) y cantidades (-3,7%) (ver gráfico 3 y resumen ejecutivo).

Cuadro 1. Índices de valor, precios, cantidades y términos del intercambio, base 2004=100. Variación porcentual. Segundo trimestre de 2023 respecto al segundo trimestre de 2022

	2° trimestre		Variación respecto al segundo trimestre de 2022*
	2023*	2022*	
	Índices		%
Índices de precios			
Exportación	198,1	225,7	-12,2
Importación	145,8	159,2	-8,4
Índices de términos del intercambio	135,9	141,8	-4,2
Índices de cantidades			
Exportación	102,8	128,2	-19,8
Importación	252,5	262,3	-3,7
Índices de valor			
Exportación	203,7	289,5	-29,6
Importación	368,1	417,6	-11,9

Fuente: INDEC, Dirección Nacional de Estadísticas del Sector Externo y Cuentas Internacionales.

Gráfico 1. Índices de precios de exportación e importación, base 2004=100, por trimestres. Primer trimestre 2004-segundo trimestre 2023



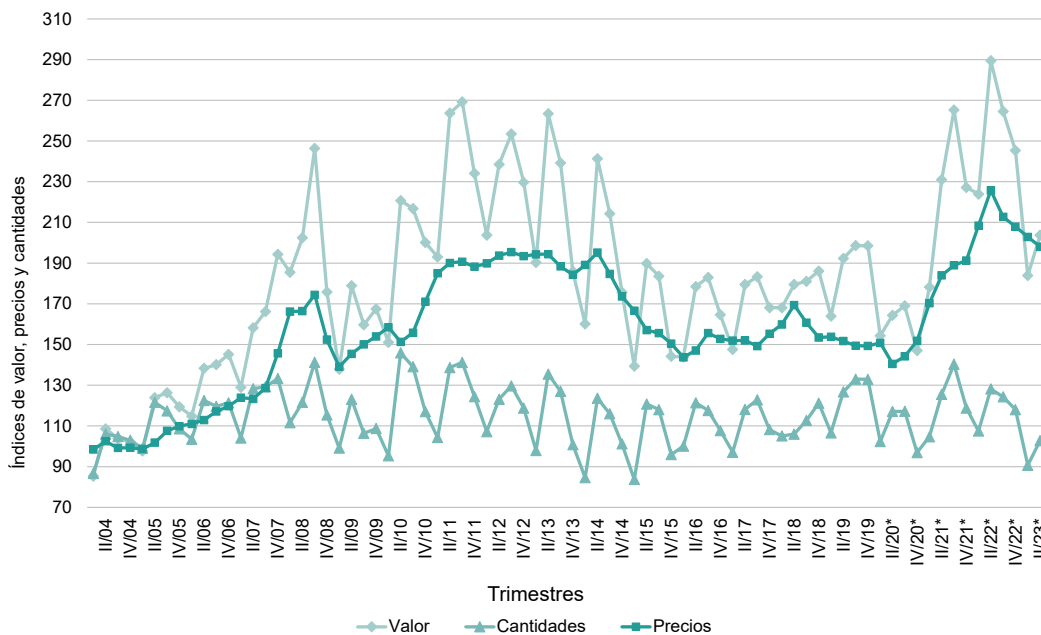
Nota: el cuadro con las series históricas de los índices de precios de las exportaciones e importaciones se encuentra disponible en www.indec.gov.ar/ftp/cuadros/economia/sh_indices_comext_04.xls
Fuente: INDEC, Dirección Nacional de Estadísticas del Sector Externo y Cuentas Internacionales.

Cuadro 2. Índices de valor, precios y cantidades de las exportaciones e importaciones, base 2004=100. Variación porcentual con respecto a igual período del año anterior

Período	Exportación						Importación						Términos del intercambio	Var. %	
	Valor	Var. %	Precios	Var. %	Cantidades	Var. %	Valor	Var. %	Precios	Var. %	Cantidades	Var. %			
Año															
2020*	158,7	-15,7	146,5	-2,9	108,4	-13,2	188,7	-13,8	111,6	-3,5	169,1	-10,7	131,3	0,6	
2021*	225,4	42,0	184,3	25,8	122,3	12,9	281,5	49,2	128,0	14,7	220,0	30,1	144,0	9,7	
2022*	255,8	13,5	214,1	16,2	119,5	-2,3	363,2	29,0	148,8	16,3	244,1	11,0	143,9	-0,1	
Primer semestre															
2020*	159,4	-10,5	145,3	-4,8	109,7	-5,9	171,4	-23,5	113,3	-4,1	151,4	-20,2	128,2	-0,8	
2021*	204,6	28,4	177,7	22,3	115,1	4,9	254,8	48,7	122,2	7,9	208,5	37,7	145,4	13,4	
2022*	256,7	25,5	217,8	22,6	117,8	2,3	368,9	44,8	148,7	21,7	248,1	19,0	146,5	0,8	
2023*	193,8	-24,5	200,4	-8,0	96,7	-17,9	337,7	-8,5	143,0	-3,8	236,2	-4,8	140,1	-4,4	
Trimestre															
2020*	1º	154,3	-5,9	150,8	-2,0	102,3	-4,0	176,1	-18,8	114,7	-3,8	153,5	-15,6	131,5	1,9
	2º	164,4	-14,5	140,5	-7,4	117,1	-7,6	166,8	-27,9	111,8	-4,7	149,2	-24,4	125,7	-2,8
	3º	169,0	-14,9	144,2	-3,5	117,2	-11,9	197,6	-16,7	109,9	-3,7	179,8	-13,5	131,2	0,2
	4º	147,1	-25,9	151,8	1,7	96,9	-27,1	214,3	12,8	110,4	-1,3	194,1	14,2	137,5	3,1
2021*	1º	178,2	15,5	170,3	12,9	104,7	2,3	229,5	30,3	115,8	1,0	198,1	29,1	147,1	11,9
	2º	231,0	40,5	184,0	31,0	125,5	7,2	280,2	68,0	128,0	14,5	218,9	46,7	143,8	14,4
	3º	265,2	56,9	188,9	31,0	140,3	19,7	309,3	56,5	133,7	21,7	231,4	28,7	141,3	7,7
	4º	227,2	54,5	191,3	26,0	118,8	22,6	307,1	43,3	132,6	20,1	231,5	19,3	144,3	4,9
2022*	1º	223,9	25,6	208,4	22,4	107,5	2,7	320,2	39,5	136,8	18,1	234,0	18,1	152,3	3,5
	2º	289,5	25,3	225,7	22,7	128,2	2,2	417,6	49,0	159,2	24,4	262,3	19,8	141,8	-1,4
	3º	264,5	-0,3	212,7	12,6	124,3	-11,4	414,6	34,0	158,7	18,7	261,2	12,9	134,0	-5,2
	4º	245,3	8,0	207,9	8,7	118,0	-0,7	300,4	-2,2	137,3	3,5	218,8	-5,5	151,4	4,9
2023*	1º	183,9	-17,9	202,9	-2,6	90,7	-15,6	307,3	-4,0	139,7	2,1	219,9	-6,0	145,2	-4,7
	2º	203,7	-29,6	198,1	-12,2	102,8	-19,8	368,1	-11,9	145,8	-8,4	252,5	-3,7	135,9	-4,2

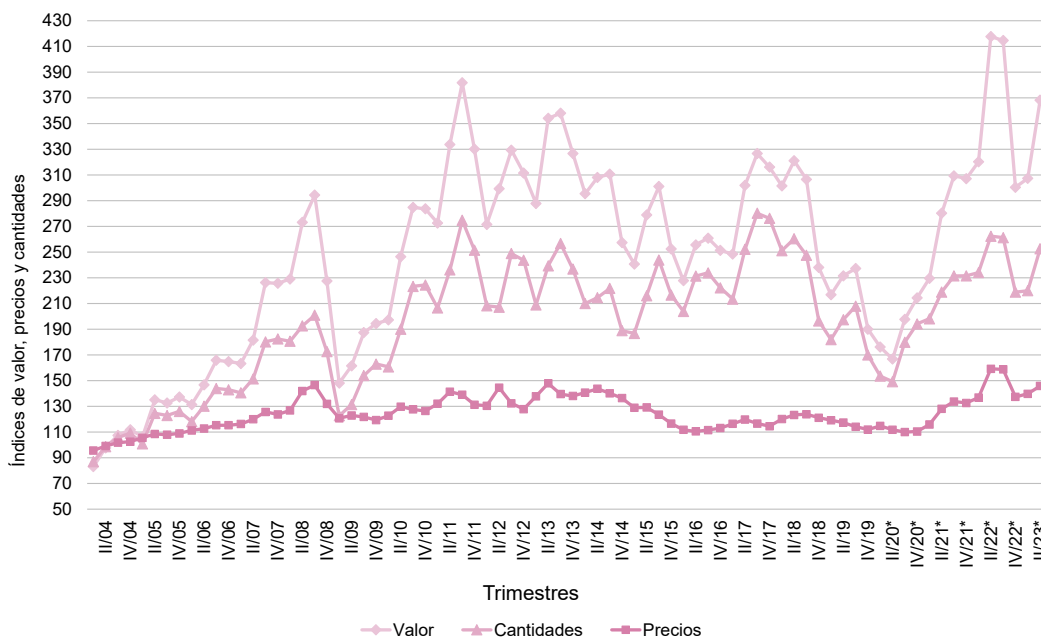
Fuente: INDEC, Dirección Nacional de Estadísticas del Sector Externo y Cuentas Internacionales.

Gráfico 2. Índices de valor, precios y cantidades de las exportaciones, base 2004=100. Primer trimestre 2004-segundo trimestre 2023



Nota: el cuadro con las series históricas de los índices de valor, precios y cantidades de las exportaciones se encuentra disponible en https://www.indec.gov.ar/ftp/cuadros/economia/sh_indicesexpgr_04.xls
Fuente: INDEC, Dirección Nacional de Estadísticas del Sector Externo y Cuentas Internacionales.

Gráfico 3. Índices de valor, precios y cantidades de las importaciones, base 2004=100. Primer trimestre 2004-segundo trimestre 2023



Nota: el cuadro con las series históricas de los índices de valor, precios y cantidades de las importaciones se encuentra disponible en https://www.indec.gov.ar/ftp/cuadros/economia/sh_indicesimpue_04.xls
Fuente: INDEC, Dirección Nacional de Estadísticas del Sector Externo y Cuentas Internacionales.

2. Análisis de los índices de precios y cantidades por grandes rubros y usos económicos. Segundo trimestre de 2023

2.a Exportación

Precios

El nivel general del Índice de precios de las exportaciones del segundo trimestre de 2023 descendió 12,2% respecto a igual período del año anterior. Por grandes rubros, descendieron todos los precios, en el siguiente orden: CyE (-31,1%); MOA (-15,0%); MOI (-10,1%); y PP (-2,6%) (ver cuadro 3).

Cabe destacar que en este período se registró una baja de 5,2 puntos en la ponderación de los PP y de 1,1 puntos en la ponderación de las MOA, debido particularmente a las menores ventas de cereales, grasas y aceites respectivamente, en favor de las MOI y de CyE que ganaron participación.

Los precios de los PP retrocedieron 2,6%, como consecuencia especialmente de los menores precios de semillas y frutos oleaginosos (porotos de soja, incluso quebrantados, excluido para siembra, -12,7%; excepto maníes sin tostar ni cocer de otro modo, excluidos para siembra, sin cáscara, incluso quebrantados, 10,3%; y semillas de girasol, incluso quebrantadas, excluidas para siembra, 3,8%), pescados y mariscos sin elaborar (mariscos, -19,2%), hortalizas y legumbres sin elaborar (ajos, -25,5%; con subas en cebollas, 2,0%; y legumbres, 2,9%) y frutas frescas (peras, -4,0%; cítricos, -9,4%; manzanas, -2,3%). Sin compensar estas bajas, se registraron incrementos en los precios de los cereales (10,0%) y los minerales metalíferos, escorias y cenizas (6,3%). En el caso de los cereales, a nivel de los productos, las principales variaciones tuvieron lugar en: maíz en grano, excluido para siembra, 14,2%; otros cereales, 2,6%; cebada, -4,4%; trigo, 9,4%; arroz, 27,7%; y sorgo granífero, 5,1%.

En cuanto a las MOA, los precios descendieron 15,0%, principalmente como resultado de un comportamiento negativo en los precios de las grasas y aceites (aceite de soja en bruto, incluso desgomado, -35,9%; aceite de girasol, en bruto, -35,3%; y resto de grasas y aceites, -45,4%; con subas en aceite de oliva, 36,4%; y aceite de maní, 0,9%) y en las carnes y sus preparados (especialmente carne bovina fresca, refrigerada o congelada, -24,5%). También incidió en este comportamiento negativo, aunque en menor medida, la baja de precios de los productos lácteos (leches preparadas, -7,1%; manteca, -13,4%; excepto quesos, 3,4%) y de las pieles y cueros (-8,2%). Por otra parte, aumentaron los precios de los residuos y desperdicios de la industria alimenticia (harina y pellets de la extracción de aceite de soja, 1,2%); productos de molinería (11,9%); preparados de legumbres y hortalizas (15,2%); y bebidas, líquidos alcohólicos y vinagres (especialmente vino de uva, 9,8%).

Los precios de las MOI descendieron 10,1%, como consecuencia, de acuerdo con su ponderación en el Índice, de un comportamiento desfavorable en productos químicos y conexos (productos diversos de la industria química, -25,7%; productos farmacéuticos, -1,8%; biodiésel y sus mezclas, -13,9%; y productos químicos orgánicos, -3,9%; con subas en productos químicos inorgánicos, 14,2%; y resto de los productos diversos de las industrias químicas, 8,1%), metales comunes y sus manufacturas (principalmente aluminio, -29,7%; con incrementos en tubos y caños de fundición, hierro o acero, 14,1%; aceros especiales, 18,9%; y resto de arrabio, fundición, hierro o acero, 11,7%), y materias plásticas y sus manufacturas (-27,5%). Por el contrario, se registraron incrementos de precios en material de transporte terrestre (vehículos automóviles terrestres, 0,1%; y partes y piezas de vehículos y tractores, 1,4%); piedras, metales preciosos y sus manufacturas, monedas (5,5%); y máquinas y aparatos, material eléctrico (5,0%).

En cuanto a CyE, el descenso de los precios fue de 31,1%, y obedeció a menores precios de petróleo crudo (-32,1%), carburantes (-31,4%) y gas de petróleo y otros hidrocarburos gaseosos (-17,2%); mientras que se registraron subas en los precios de grasas y aceites lubricantes (103,9%).

Cantidades

El Índice de cantidades de las exportaciones del segundo trimestre de 2023 retrocedió 19,8% respecto a igual período del año anterior. Por grandes rubros, descendieron los volúmenes de ventas de PP (-42,2%), MOA (-19,5%) y MOI (-6,6%), mientras que aumentaron los de CyE (21,4%).

El descenso del índice de cantidades de PP obedeció especialmente a menores embarques de cereales (maíz en grano, excluido para siembra, -50,9%; cebada cervecera, -35,7%; trigo y morcajo, excluidos trigo duro y para siembra, -85,8%; arroz semiblanqueado o blanqueado, no parboilizado, pulido o glaseado, -10,1%; sorgo de grano, excluido para siembra, -77,9; y otros cereales, -30,5%), pescados y mariscos sin elaborar (pescados, -24,7%), frutas frescas (cítricos, -32,7%; manzanas, -6,3%; excepto peras, 24,3%), hortalizas y legumbres sin elaborar (ajos, -3,5%; legumbres, -49,5%; con subas en cebollas, 7,5%) y minerales metalíferos, escorias y cenizas (-4,4%). En cambio, aumentaron los volúmenes de ventas de semillas y frutos oleaginosos (soja, 46,7%; maní, 3,5%; con excepción de girasol, -67,5%).

En el caso de las MOA, fueron relevantes, por su ponderación en el índice, las bajas registradas en residuos y desperdicios de la industria alimenticia (harina y pellets de la extracción del aceite de soja, -29,1%), carnes y sus preparados (-4,8%), grasas y aceites (aceite de soja en bruto, incluso desgomado, -12,5%; aceite de girasol, en bruto, -15,3%; con subas en aceite de oliva, 2,5%; y aceite de maní, 41,4%), productos lácteos (-18,3%), productos de molinería (-25,6%), preparados de legumbres y hortalizas (-24,0%) y bebidas, líquidos alcohólicos y vinagres (-31,3%). Únicamente aumentaron, a nivel de subrubros, los volúmenes de ventas de pieles y cueros (1,0%).

En lo que respecta a las MOI, la reducción de las cantidades se explicó por las menores ventas de productos químicos y conexos (especialmente de productos diversos de las industrias químicas, -57,3%, productos químicos orgánicos, -16,5%; resto de los productos diversos de las industrias químicas, -42,6%; biodiésel y sus mezclas, -76,9%; productos químicos inorgánicos, -7,7%), piedras, metales preciosos y sus manufacturas, monedas (-23,8%) y materias plásticas y sus manufacturas (-7,3%). En cambio, aumentaron los volúmenes de ventas de material de transporte terrestre (1,1%), metales comunes y sus manufacturas (0,7%) y de máquinas y aparatos, material eléctrico (3,0%).

En el caso de CyE, el aumento de las cantidades exportadas se debió fundamentalmente a mayores embarques de petróleo crudo (27,0%) y de gas de petróleo y otros hidrocarburos gaseosos (115,5%). Los carburantes y, grasas y aceites lubricantes registraron descensos de 9,9% y 73,8%, respectivamente, en la comparación interanual.

Valores

Como resultados de los cambios ocurridos en los precios y las cantidades, en el segundo trimestre de 2023 los valores exportados exhibieron variaciones interanuales negativas en todos los grandes rubros: PP (-43,7%), MOA (-31,6%), CyE (-16,4%) y MOI (-16,0%).

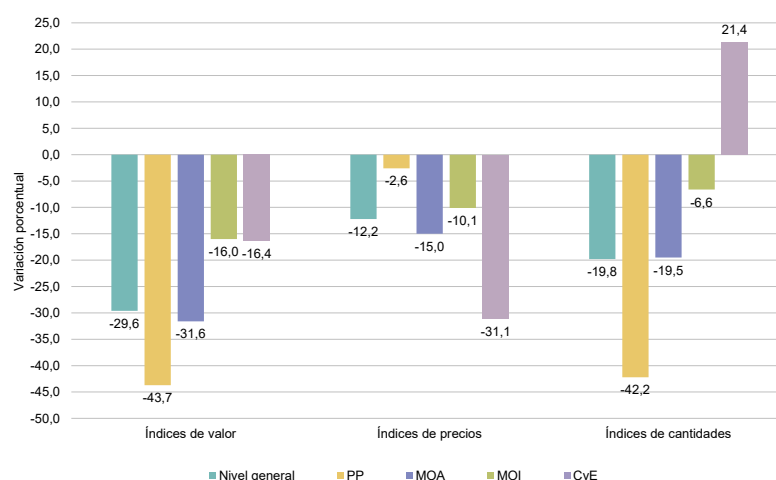
Cuadro 3. Variaciones porcentuales y ponderaciones de los índices de valor, precios y cantidades de las exportaciones, base 2004=100, según grandes rubros y principales subrubros. Segundo trimestre de 2023 respecto al segundo trimestre de 2022

Grandes rubros y subrubros	Ponderaciones (%)		Variaciones porcentuales		
	Año 2023* 2º trim.	Año 2022* 2º trim.	Valor	Precios	Cantidades
Nivel general	100,0	100,0	-29,6	-12,2	-19,8
Productos primarios (PP)	20,6	25,8	-43,7	-2,6	-42,2
Pescados y mariscos sin elaborar	1,6	1,4	-17,6	-15,5	-2,4
Hortalizas y legumbres sin elaborar	0,6	0,7	-38,1	-6,5	-33,8
Frutas frescas	1,1	0,9	-16,9	-5,9	-11,7
Cereales	12,3	19,1	-55,0	10,0	-59,0
Semillas y frutos oleaginosos	3,8	2,4	9,4	-1,1	10,7
Minerales metalíferos, escorias y cenizas	0,5	0,4	1,7	6,3	-4,4
Manufacturas de origen agropecuario (MOA)	40,3	41,4	-31,6	-15,0	-19,5
Carnes y sus preparados	4,7	4,7	-28,7	-25,2	-4,8
Productos lácteos	1,5	1,3	-22,1	-4,6	-18,3
Productos de molinería	1,4	1,1	-16,8	11,9	-25,6
Grasas y aceites	10,9	13,5	-43,2	-35,1	-12,5
Preparados de legumbres y hortalizas	1,2	0,9	-12,4	15,2	-24,0
Bebidas, líquidos alcohólicos y vinagres	1,0	1,0	-25,6	8,4	-31,3
Residuos y desperdicios de la industria alimenticia	16,9	16,6	-28,4	1,1	-29,2
Pieles y cueros	0,6	0,5	-7,3	-8,2	1,0
Manufacturas de origen industrial (MOI)	29,3	24,5	-16,0	-10,1	-6,6
Productos químicos y conexos	5,9	6,8	-38,3	-18,1	-24,7
Materias plásticas y sus manufacturas	1,1	1,2	-32,8	-27,5	-7,3
Piedras, metales preciosos y sus manufacturas, monedas	3,4	3,0	-19,5	5,5	-23,8
Metales comunes y sus manufacturas	2,8	2,4	-16,0	-16,4	0,7
Máquinas y aparatos, material eléctrico	2,4	1,6	8,1	5,0	3,0
Material de transporte terrestre	11,8	8,2	1,4	0,4	1,1
Combustibles y energía (CyE)	9,9	8,3	-16,4	-31,1	21,4

(*) Debido a que se presenta una selección de subrubros, la suma de las ponderaciones puede no coincidir con el total del rubro.

Fuente: INDEC, Dirección Nacional de Estadísticas del Sector Externo y Cuentas Internacionales.

Gráfico 4. Variaciones porcentuales de los índices de valor, precios y cantidades de las exportaciones, base 2004=100, según grandes rubros. Segundo trimestre de 2023 respecto al segundo trimestre de 2022



Fuente: INDEC, Dirección Nacional de Estadísticas del Sector Externo y Cuentas Internacionales.

2.b Importación

Precios

El Índice de precios de las importaciones del segundo trimestre de 2023 descendió 8,4% con relación al mismo período del año anterior. Por usos económicos, descendieron los precios de CyL (-28,0%); BI (-6,1%); BC (-5,3%); y BK (-1,6%); y aumentaron los precios de VA (8,0%); y PyA (3,3%).

La variación de precios de los subrubros que componen BI, ordenados según su ponderación en el Índice, fueron: productos vegetales y alimenticios (-15,7%), productos químicos (-17,2%), metales comunes y sus manufacturas (-5,8%), plástico y caucho (-8,2%), productos minerales (-12,3%), pasta de madera y papel (1,6%) y textiles (-9,6%).

Cantidades

Las cantidades importadas descendieron 3,7% respecto al segundo trimestre de 2022. A nivel de usos económicos descendieron las cantidades de CyL (-19,5%), BK (-9,1%), BC (-0,5%) y BI (-0,4%), en tanto aumentaron las de VA (2,2%) y de PyA (0,3%).

Las variaciones en las cantidades de los subrubros de BI ordenadas de mayor a menor ponderación en el Índice fueron: productos vegetales y alimenticios (124,2%), productos químicos (-21,0%), metales comunes y sus manufacturas (3,3%), plástico y caucho (-2,8%), productos minerales (-22,7%), pasta de madera y papel (-7,9%) y textiles (-22,4%).

Valores

Los valores importados, en el segundo trimestre de 2023, exhibieron variaciones interanuales negativas en los usos CyL (-42,0%), BK (-10,6%), BI (-6,4%) y BC (-5,8%), y positivas en VA (10,5%) y PyA (3,7%), en tanto el nivel general registró un descenso de 11,9%.

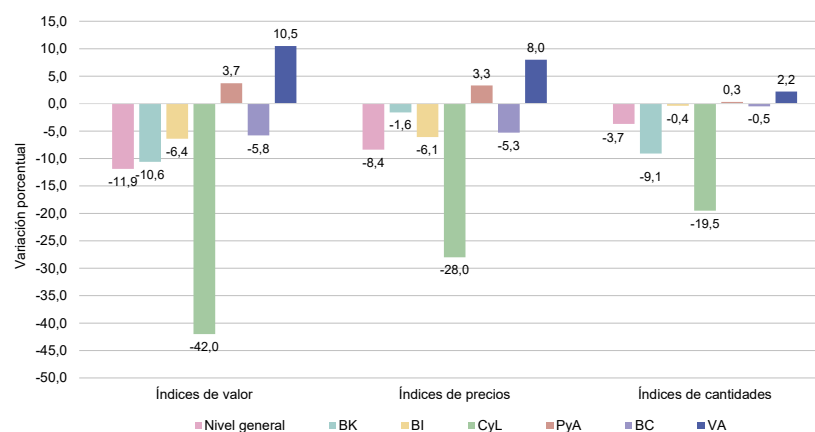
Cuadro 4. Variaciones porcentuales y ponderaciones de los índices de valor, precios y cantidades de las importaciones, base 2004=100, según usos económicos. Segundo trimestre de 2023 respecto al segundo trimestre de 2022

Usos económicos	Ponderaciones (%)		Variaciones porcentuales		
	Año 2023* 2º trim.	Año 2022* 2º trim.	Valor	Precios	Cantidades
Nivel general	100,0	100,0	-11,9	-8,4	-3,7
Bienes de capital (BK)	13,9	13,7	-10,6	-1,6	-9,1
Bienes intermedios (BI)	39,7	37,4	-6,4	-6,1	-0,4
Productos vegetales y alimenticios	12,3	5,7	88,9	-15,7	124,2
Productos químicos	11,6	15,6	-34,6	-17,2	-21,0
Plástico y caucho	4,3	4,2	-10,7	-8,2	-2,8
Pasta de madera y papel	1,4	1,3	-6,4	1,6	-7,9
Textiles	1,2	1,5	-29,8	-9,6	-22,4
Productos minerales	1,5	1,9	-32,2	-12,3	-22,7
Metales comunes y sus manufacturas	5,0	4,6	-2,7	-5,8	3,3
Combustibles y lubricantes (CyL)	12,8	19,4	-42,0	-28,0	-19,5
Piezas y accesorios para bienes de capital (PyA)	20,3	17,3	3,7	3,3	0,3
Bienes de consumo (BC)	9,8	9,2	-5,8	-5,3	-0,5
Vehículos automotores de pasajeros (VA)	2,9	2,3	10,5	8,0	2,2

(*) Debido a que se presenta una selección de subrubros, la suma de las ponderaciones puede no coincidir con el total del rubro.

Fuente: INDEC, Dirección Nacional de Estadísticas del Sector Externo y Cuentas Internacionales.

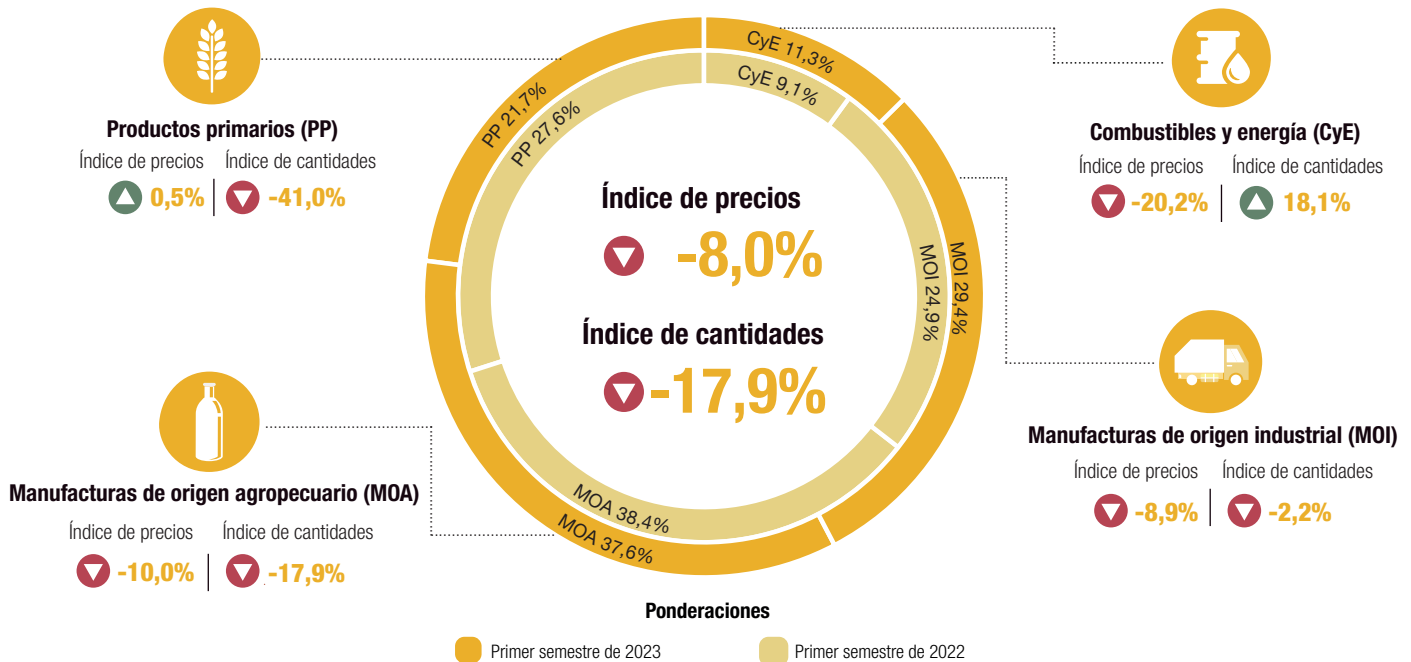
Gráfico 5. Variaciones porcentuales y ponderaciones de los índices de valor, precios y cantidades de las importaciones, base 2004=100, según usos económicos. Segundo trimestre de 2023 respecto al segundo trimestre de 2022



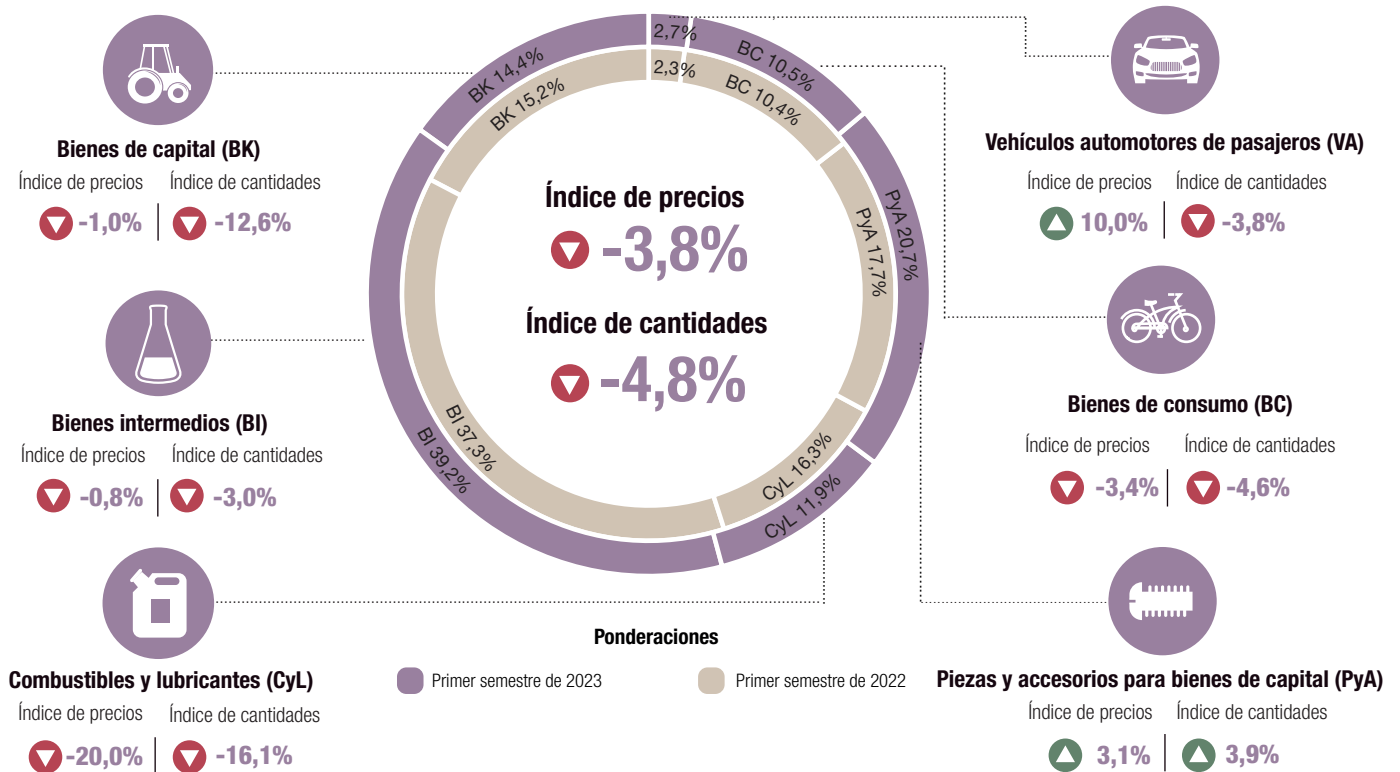
Fuente: INDEC, Dirección Nacional de Estadísticas del Sector Externo y Cuentas Internacionales.

Primer semestre de 2023

Exportaciones



Importaciones



Índice de términos del intercambio ▼ -4,4%

▲ ▼ Variación porcentual respecto a igual período del año anterior

Fuente: INDEC, Dirección Nacional de Estadísticas del Sector Externo y Cuentas Internacionales.

3.

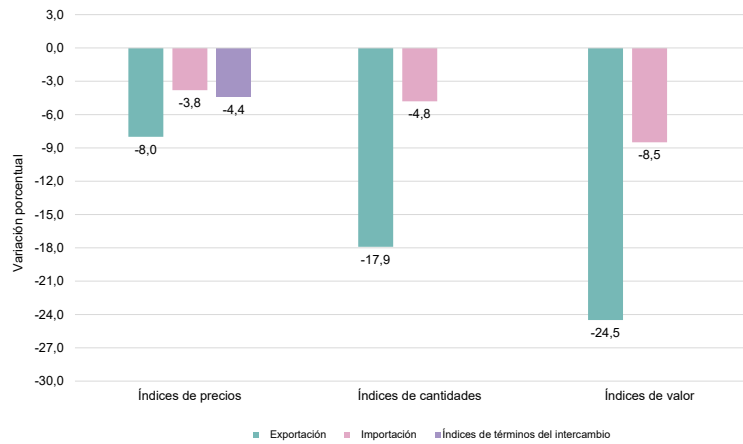
Análisis de los índices de precios y cantidades por grandes rubros y usos económicos. Primer semestre de 2023

En el primer semestre de 2023, el Índice de precios de las exportaciones descendió 8,0% y el de las cantidades, 17,9% respecto a igual período del año anterior. Las exportaciones alcanzaron 33.509 millones de dólares, con una caída de 24,5% interanual. El Índice de precios de las importaciones de los seis meses fue -3,8% inferior al de igual período del año anterior, y el de cantidades, -4,8%. El valor importado fue de 37.897 millones de dólares, lo que implicó una baja interanual de 8,5%. El Índice de los términos del intercambio registró una variación negativa de 4,4% (ver cuadro 5).

Cuadro 5. Índices de valor, precios, cantidades y términos del intercambio, base 2004=100. Variación porcentual. Primer semestre de 2023 respecto al primer semestre de 2022

	1º semestre		Variación respecto al primer semestre de 2022*
	2023*	2022*	
Índices			
Índices de precios			
Exportación	200,4	217,8	-8,0
Importación	143,0	148,7	-3,8
Índices de términos del intercambio	140,1	146,5	-4,4
Índices de cantidades			
Exportación	96,7	117,8	-17,9
Importación	236,2	248,1	-4,8
Índices de valor			
Exportación	193,8	256,7	-24,5
Importación	337,7	368,9	-8,5

Gráfico 6. Índices de valor, precios, cantidades y términos del intercambio, base 2004=100. Variación porcentual. Primer semestre de 2023 respecto al primer semestre de 2022



Fuente: INDEC, Dirección Nacional de Estadísticas del Sector Externo y Cuentas Internacionales.

Gráfico 7. Exportación, índices de precios y de cantidades. Primer semestre de 2004-2023

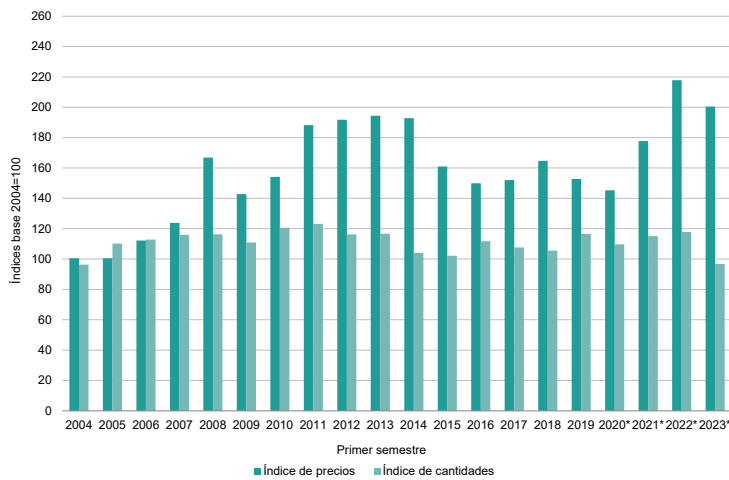
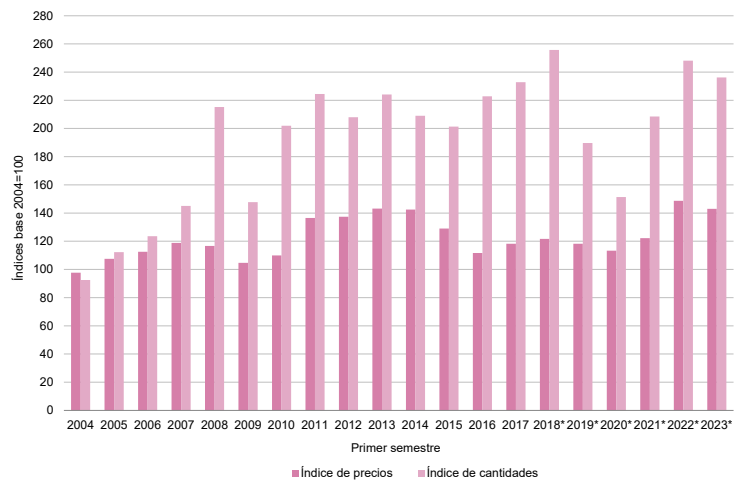


Gráfico 8. Importación, índices de precios y de cantidades. Primer semestre de 2004-2023



Fuente: INDEC, Dirección Nacional de Estadísticas del Sector Externo y Cuentas Internacionales.

Precios

En el primer semestre del año, el nivel general del Índice de precios de las exportaciones retrocedió 8,0% en términos interanuales. Por grandes rubros, descendieron CyE (-20,2%), MOA (-10,0%) y MOI (8,9%), y aumentaron PP (0,5%) (ver cuadro 6). En este período, comparado con igual período del año anterior, los PP perdieron 5,9 puntos porcentuales de ponderación en el índice, debido a las menores exportaciones de cereales, a favor especialmente de las MOI que ganaron 4,5 puntos porcentuales.

Las variaciones interanuales de precios de los principales subrubros de las exportaciones, correspondientes al acumulado al segundo trimestre y ordenadas por su ponderación en el Índice, fueron: residuos y desperdicios de la industria alimenticia (4,4%); cereales (15,7%); material de transporte terrestre (2,1%); grasas y aceites (-26,8%); productos químicos y conexos (-16,6%); carnes y sus preparados (-24,7%); piedras, metales preciosos y sus manufacturas, monedas (3,0%); metales comunes y sus manufacturas (-10,6%); y semillas y frutos oleaginosos (1,8%).

Cantidades

El índice de las cantidades exportadas retrocedió 17,9% comparado con el primer semestre del año pasado. Por rubros, se observó caídas en las cantidades exportadas de PP (-41,0%), MOA (-17,9%) y MOI (-2,2%), y subas en CyE (18,1%).

Las variaciones interanuales de las cantidades exportadas, de los distintos subrubros, ordenadas de mayor a menor ponderación, fueron: residuos y desperdicios de la industria alimenticia (-31,2%); cereales (-58,4%); material de transporte terrestre (10,7%); grasas y aceites (-9,8%); productos químicos y conexos (-27,0%); carnes y sus preparados (3,2%); piedras, metales preciosos y sus manufacturas, monedas (-14,1%); metales comunes y sus manufacturas (10,9%); y semillas y frutos oleaginosos (13,3%).

Cuadro 6. Variaciones porcentuales y ponderaciones de los índices de valor, precios y cantidades de las exportaciones, base 2004=100, según grandes rubros y principales subrubros. Primer semestre de 2023 respecto al primer semestre de 2022

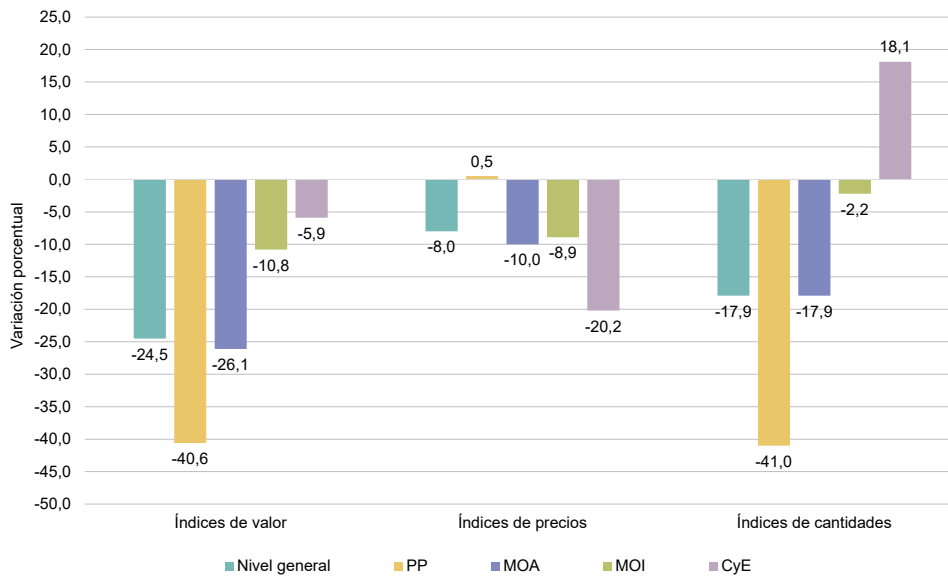
Grandes rubros y subrubros	Ponderaciones (¹)		Variaciones porcentuales		
	Año 2023* 1º sem.	Año 2022* 1º sem.	Valor	Precios	Cantidades
Nivel general	100,0	100,0	-24,5	-8,0	-17,9
Productos primarios (PP)	21,7	27,6	-40,6	0,5	-41,0
Pescados y mariscos sin elaborar	2,1	1,6	-0,2	-10,6	11,7
Hortalizas y legumbres sin elaborar	0,8	0,8	-24,3	-7,7	-18,0
Frutas frescas	0,9	0,8	-15,9	-4,8	-11,6
Cereales	13,5	21,1	-51,8	15,7	-58,4
Semillas y frutos oleaginosos	3,1	2,0	15,4	1,8	13,3
Minerales metalíferos, escorias y cenizas	0,5	0,3	24,4	0,5	23,8
Manufacturas de origen agropecuario (MOA)	37,6	38,4	-26,1	-10,0	-17,9
Carnes y sus preparados	4,9	4,8	-22,3	-24,7	3,2
Productos lácteos	1,7	1,5	-13,1	0,1	-13,1
Productos de molinería	1,4	1,1	-4,4	14,8	-16,7
Grasas y aceites	10,0	11,4	-34,0	-26,8	-9,8
Preparados de legumbres y hortalizas	1,1	0,9	-5,3	17,6	-19,5
Bebidas, líquidos alcohólicos y vinagres	1,1	1,0	-19,3	9,5	-26,3
Residuos y desperdicios de la industria alimenticia	14,6	15,3	-28,2	4,4	-31,2
Pieles y cueros	0,6	0,5	-10,3	-5,4	-5,4
Manufacturas de origen industrial (MOI)	29,4	24,9	-10,8	-8,9	-2,2
Productos químicos y conexos	5,9	7,3	-39,1	-16,6	-27,0
Materias plásticas y sus manufacturas	1,2	1,3	-31,7	-25,7	-8,2
Piedras, metales preciosos y sus manufacturas, monedas	3,8	3,2	-11,5	3,0	-14,1
Metales comunes y sus manufacturas	3,1	2,4	-1,0	-10,6	10,9
Máquinas y aparatos, material eléctrico	2,3	1,6	9,5	4,8	4,5
Material de transporte terrestre	11,3	7,5	13,0	2,1	10,7
Combustibles y energía (CyE)	11,3	9,1	-5,9	-20,2	18,1

(¹) Debido a que se presenta una selección de subrubros, la suma de las ponderaciones puede no coincidir con el total del rubro.

Fuente: INDEC, Dirección Nacional de Estadísticas del Sector Externo y Cuentas Internacionales.

Gráfico 9.

Variaciones porcentuales de los índices de valor, precios y cantidades de las exportaciones, base 2004=100, según grandes rubros. Primer semestre de 2023 respecto al primer semestre de 2022



Fuente: INDEC, Dirección Nacional de Estadísticas del Sector Externo y Cuentas Internacionales.

3.b

Importación

Precios

En el primer semestre del año, los precios de las importaciones descendieron 3,8% comparado con igual semestre del año anterior. Por usos económicos se verificaron caídas en CyL (-20,0%), BC (-3,4%), BK (-1,0%) y BI (-0,8%), mientras que se observó un movimiento positivo en los precios de VA (10,0%) y de PyA (3,1%) (ver cuadro 7).

Las variaciones de precios de los BI con mayor ponderación en el Índice fueron: productos químicos (-11,1%), productos vegetales y alimenticios (-12,0%), metales comunes y sus manufacturas (-0,2%), plástico y caucho (-6,7%), productos minerales (-7,2%), pasta de madera y papel (5,9%) y textiles (-11,7%).

Cantidades

El Índice de las cantidades importadas se redujo 4,8% respecto al primer semestre del año pasado. Se registraron caídas en los usos económicos de CyL (-16,1%), BK (-12,6%), BC (-4,6%), VA (-3,8%) y BI (-3,0%), y aumentos en PyA (3,9%).

Las variaciones de las cantidades de los BI ordenadas según su ponderación en el Índice fueron: productos químicos (-18,7%), productos vegetales y alimenticios (127,3%), metales comunes y sus manufacturas (1,4%), plástico y caucho (-4,7%), productos minerales (-12,4%), pasta de madera y papel (-11,0%) y textiles (-21,6%).

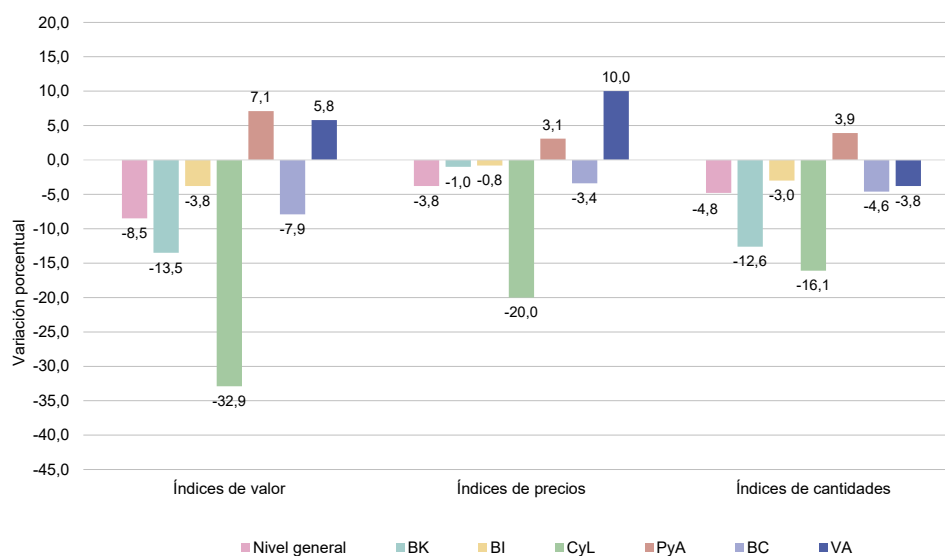
Cuadro 7. Variaciones porcentuales y ponderaciones de los índices de valor, precios y cantidades de las importaciones, base 2004=100, según usos económicos. Primer semestre de 2023 respecto al primer semestre de 2022

Usos económicos	Ponderaciones (¹)		Variaciones porcentuales		
	Año 2023* 1º sem.	Año 2022* 1º sem.	Valor	Precios	Cantidades
Nivel general	100,0	100,0	-8,5	-3,8	-4,8
Bienes de capital (BK)	14,4	15,2	-13,5	-1,0	-12,6
Bienes intermedios (BI)	39,2	37,3	-3,8	-0,8	-3,0
Productos vegetales y alimenticios	10,2	4,7	100,1	-12,0	127,3
Productos químicos	11,7	14,8	-27,8	-11,1	-18,7
Plástico y caucho	4,5	4,7	-11,1	-6,7	-4,7
Pasta de madera y papel	1,5	1,5	-5,8	5,9	-11,0
Textiles	1,3	1,8	-30,8	-11,7	-21,6
Productos minerales	1,6	1,8	-18,7	-7,2	-12,4
Metales comunes y sus manufacturas	5,9	5,3	1,2	-0,2	1,4
Combustibles y lubricantes (CyL)	11,9	16,3	-32,9	-20,0	-16,1
Piezas y accesorios para bienes de capital (PyA)	20,7	17,7	7,1	3,1	3,9
Bienes de consumo (BC)	10,5	10,4	-7,9	-3,4	-4,6
Vehículos automotores de pasajeros (VA)	2,7	2,3	5,8	10,0	-3,8

(¹) Debido a que se presenta una selección de subrubros, la suma de las ponderaciones puede no coincidir con el total del rubro.

Fuente: INDEC, Dirección Nacional de Estadísticas del Sector Externo y Cuentas Internacionales.

Gráfico 10. Variaciones porcentuales de los índices de valor, precios y cantidades de las importaciones, base 2004=100, según grandes rubros. Primer semestre de 2023 respecto al primer semestre de 2022



Fuente: INDEC, Dirección Nacional de Estadísticas del Sector Externo y Cuentas Internacionales.

4. Efecto de los términos del intercambio

Cuadro 8. Efecto de la variación de los precios internacionales sobre la balanza comercial. Segundo trimestre de 2023 y primer semestre de 2023 en valores corrientes y a precios del segundo trimestre de 2022 y primer semestre de 2022

Comercio exterior	Segundo trimestre de 2023*		Primer semestre de 2023*	
	A precios corrientes	A precios del segundo trimestre de 2022*	A precios corrientes	A precios del primer semestre de 2022*
Millones de US\$				
Exportación	17.610	20.064	33.509	36.418
Importación	20.654	22.553	37.897	39.407
Saldo	-3.044	-2.489	-4.387	-2.989

Fuente: INDEC, Dirección Nacional de Estadísticas del Sector Externo y Cuentas Internacionales.

El Índice de términos del intercambio, que mide la evolución del poder de compra de una unidad física de exportación en términos de importaciones, en el segundo trimestre de 2023, registró un descenso de 4,2% respecto a igual período del año anterior, debido a que los precios de las exportaciones (-12,2%) descendieron en mayor medida que los precios de las importaciones (-8,4%).

El saldo de la balanza comercial del segundo trimestre de 2023 fue deficitario en 3.044 millones de dólares.

El efecto de los términos del intercambio es un cálculo hipotético que cuantifica las ganancias o las pérdidas en el intercambio comercial si los precios de las exportaciones y de las importaciones de un período elegido como referente prevalecen en un período determinado. Con base en este cálculo, si en el segundo trimestre de 2023 hubiesen prevalecido los precios del mismo trimestre del año anterior, el saldo comercial habría arrojado un déficit de 2.489 millones de dólares. Bajo este supuesto, y ante la baja del Índice de los términos del intercambio (-4,2%), el país registró una pérdida en los términos del intercambio de 835 millones de dólares.

La fórmula utilizada para el cálculo de la ganancia o pérdida del intercambio¹ es la siguiente:

$$\frac{X_t - M_t}{IP_{M_t}} - \left(\frac{X_t}{IP_{X_t}} - \frac{M_t}{IP_{M_t}} \right)$$

El primer término de la fórmula corresponde al saldo comercial a valores corrientes, deflactado por el Índice de precios de las importaciones, con base en igual período del año anterior. El segundo término estima el saldo comercial a precios de igual período del año anterior. En el trimestre considerado, los valores de cada término fueron de -3.324 millones de dólares y 2.489 millones de dólares, respectivamente, de donde se deduce la pérdida en los términos del intercambio.

Para el primer semestre de 2023, el saldo de la balanza comercial fue deficitario en 4.387 millones de dólares. Si en este período hubiesen prevalecido los precios de igual lapso de 2022, el saldo comercial habría sido deficitario en 2.989 millones de dólares. Bajo este supuesto, y ante el descenso del Índice de precios de las exportaciones (-8,0%) en mayor medida que el Índice de precios de las importaciones (-3,8%), el país registró una pérdida en los términos del intercambio de 1.574 millones de dólares. En el período considerado, los valores de cada término de la fórmula fueron -4.563 millones de dólares y -2.989 millones de dólares, respectivamente.

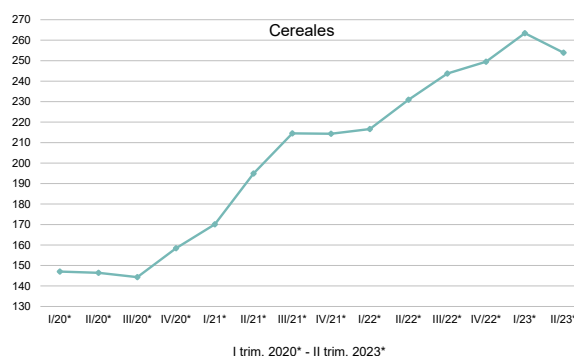
¹ Ver metodología *Índices de precios y cantidades del comercio exterior*, punto 6: https://www.indec.gov.ar/ftp/cuadros/economia/metodologia_preciosycantidades.pdf

5. Apéndice estadístico

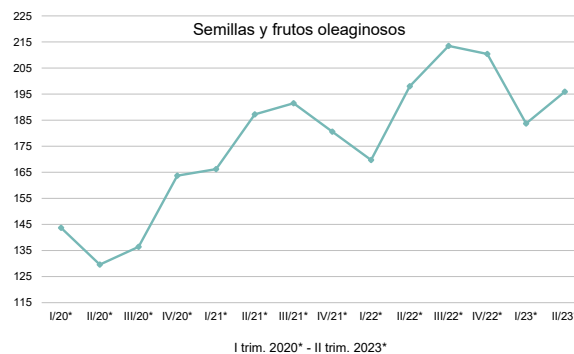
5.a Rubros seleccionados de exportación

Cuadro 9. Índices de precios de exportación, base 2004=100

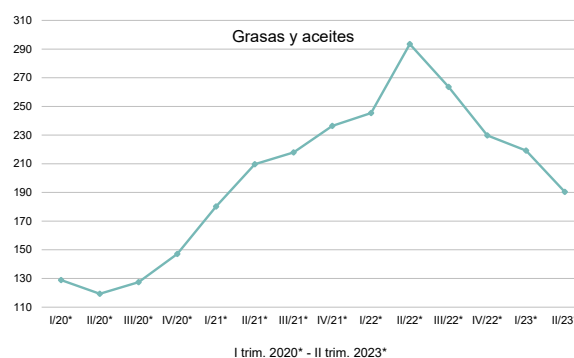
Año	Cereales				1° sem
	Trimestre				
	1°	2°	3°	4°	
2020*	147,0	146,4	144,3	158,4	146,8
2021*	170,1	194,9	214,5	214,3	183,9
2022*	216,6	230,9	243,7	249,5	223,7
2023*	263,4	253,9	-	-	258,8



Año	Semillas y frutos oleaginosos				1° sem
	Trimestre				
	1°	2°	3°	4°	
2020*	143,7	129,6	136,4	163,7	131,6
2021*	166,2	187,2	191,5	180,6	182,7
2022*	169,7	198,0	213,5	210,4	188,1
2023*	183,7	195,9	-	-	191,4



Año	Grasas y aceites				1° sem
	Trimestre				
	1°	2°	3°	4°	
2020*	128,9	119,3	127,4	147,1	122,7
2021*	180,2	209,7	217,9	236,4	196,7
2022*	245,4	293,5	263,6	229,8	275,5
2023*	219,2	190,4	-	-	201,7



Año	Residuos y desperdicios de la industria alimenticia				1° sem
	Trimestre				
	1°	2°	3°	4°	
2020*	162,7	162,3	162,9	196,2	162,5
2021*	228,2	217,7	203,0	196,7	222,4
2022*	232,4	247,1	241,1	241,3	241,1
2023*	254,5	249,7	-	-	251,6



(continúa)

Cuadro 9. (conclusión)

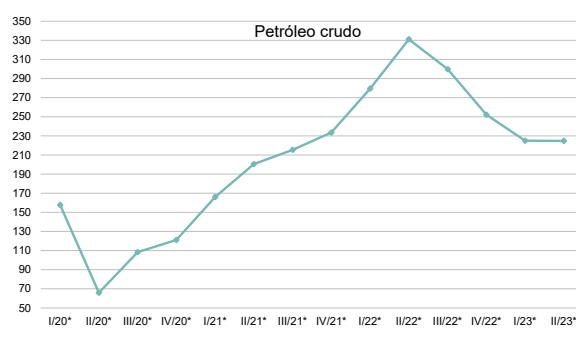
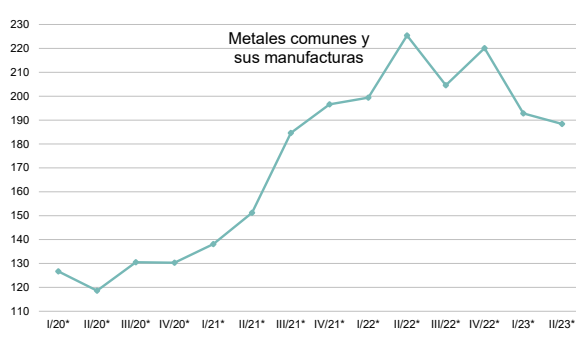
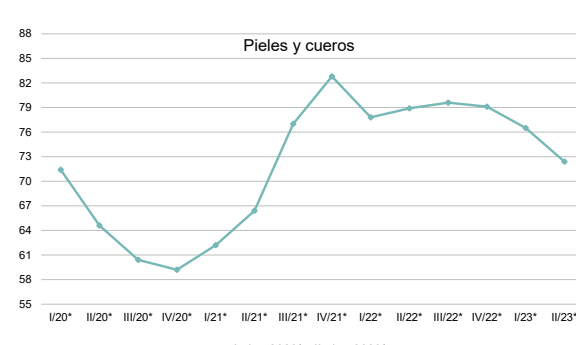
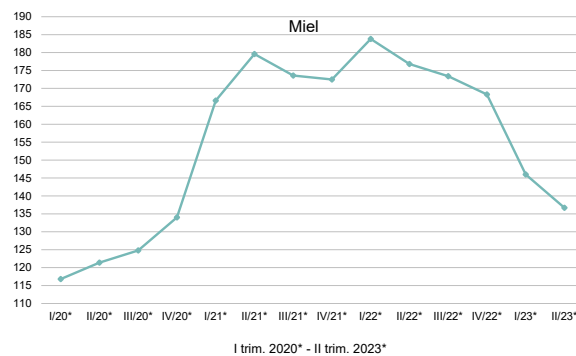
Miel					
Año	Trimestre				1° sem
	1°	2°	3°	4°	
2020*	116,8	121,4	124,8	134,0	119,7
2021*	166,6	179,6	173,6	172,5	173,8
2022*	183,8	176,8	173,4	168,3	179,4
2023*	146,0	136,7	-	-	141,0

Carnes y sus preparados					
Año	Trimestre				1° sem
	1°	2°	3°	4°	
2020*	210,3	206,8	187,7	187,8	208,4
2021*	194,2	202,0	233,1	250,1	198,1
2022*	254,1	278,1	268,5	208,6	266,8
2023*	193,9	208,1	-	-	200,9

Pieles y cueros					
Año	Trimestre				1° sem
	1°	2°	3°	4°	
2020*	71,4	64,6	60,4	59,2	68,8
2021*	62,2	66,4	77,0	82,8	64,3
2022*	77,8	78,9	79,6	79,1	78,4
2023*	76,5	72,4	-	-	74,2

Metales comunes y sus manufacturas					
Año	Trimestre				1° sem
	1°	2°	3°	4°	
2020*	126,7	118,6	130,5	130,3	122,9
2021*	138,1	151,2	184,6	196,6	146,4
2022*	199,4	225,4	204,6	220,1	213,3
2023*	192,8	188,4	-	-	190,7

Petróleo crudo					
Año	Trimestre				Promedio anual
	1°	2°	3°	4°	
2020*	157,7	65,9	108,4	121,1	87,8
2021*	166,1	200,5	215,4	233,6	183,9
2022*	279,5	331,1	299,8	252,2	302,5
2023*	225,0	224,7	-	-	224,9



Fuente: INDEC, Dirección Nacional de Estadísticas del Sector Externo y Cuentas Internacionales.

5.b

Exportación e importación por grandes rubros y usos económicos

Cuadro 10. Índices de valor, precios y cantidades de las exportaciones, base 2004=100, según grandes rubros

Período	Nivel general			Productos primarios (PP)			Manufacturas de origen agropecuario (MOA)			
	Valor	Precios	Cantidades	Valor	Precios	Cantidades	Valor	Precios	Cantidades	
Año										
2020*	158,7	146,5	108,4	236,7	141,4	167,4	182,7	157,5	116,0	
2021*	225,4	184,3	122,3	318,6	180,6	176,4	259,5	200,3	129,5	
2022*	255,8	214,1	119,5	348,3	203,3	171,4	277,7	234,0	118,7	
Primer semestre										
2020*	159,4	145,3	109,7	273,3	142,6	191,6	175,8	154,3	113,9	
2021*	204,6	177,7	115,1	277,2	172,0	161,1	258,8	198,3	130,5	
2022*	256,7	217,8	117,8	357,3	202,7	176,3	285,9	238,2	120,1	
2023*	193,8	200,4	96,7	212,1	203,7	104,1	211,2	214,3	98,6	
Trimestre										
2020*	1º	154,3	150,8	102,3	238,8	144,7	165,0	155,2	157,7	98,4
	2º	164,4	140,5	117,1	307,7	141,0	218,1	196,4	151,8	129,4
	3º	169,0	144,2	117,2	250,7	138,4	181,1	197,1	153,0	128,8
	4º	147,1	151,8	96,9	149,5	141,9	105,4	182,0	169,7	107,3
2021*	1º	178,2	170,3	104,7	215,4	158,8	135,6	234,7	194,1	120,9
	2º	231,0	184,0	125,5	338,9	181,7	186,6	282,9	201,9	140,2
	3º	265,2	188,9	140,3	433,0	187,0	231,5	275,8	201,1	137,1
	4º	227,2	191,3	118,8	287,0	188,7	152,1	244,6	203,9	120,0
2022*	1º	223,9	208,4	107,5	338,4	195,6	173,0	224,2	222,4	100,8
	2º	289,5	225,7	128,2	376,3	209,6	179,6	347,7	249,6	139,3
	3º	264,5	212,7	124,3	379,0	204,9	185,0	278,5	237,3	117,3
	4º	245,3	207,9	118,0	299,7	202,6	148,0	260,4	222,2	117,2
2023*	1º	183,9	202,9	90,7	212,4	203,2	104,5	184,5	217,1	85,0
	2º	203,7	198,1	102,8	211,8	204,2	103,8	237,9	212,2	112,1

Período	Manufacturas de origen industrial (MOI)			Combustibles y energía (CyE)			
	Valor	Precios	Cantidades	Valor	Precios	Cantidades	
Año							
2020*	138,4	144,1	96,1	57,7	121,5	47,5	
2021*	207,4	162,6	127,5	84,4	208,9	40,4	
2022*	239,8	182,6	131,3	135,9	300,1	45,3	
Primer semestre							
2020*	122,9	143,1	85,9	58,1	121,7	47,7	
2021*	177,1	154,3	114,8	62,4	179,0	34,9	
2022*	230,1	188,4	122,2	130,1	308,8	42,1	
2023*	205,2	171,7	119,5	122,4	246,4	49,7	
Trimestre							
2020*	1º	149,1	144,1	103,5	67,2	174,4	38,5
	2º	96,8	141,7	68,3	49,1	86,1	57,0
	3º	153,3	144,8	105,9	49,0	117,6	41,7
	4º	154,6	145,1	106,6	65,6	124,3	52,8
2021*	1º	156,1	148,5	105,1	62,6	163,3	38,4
	2º	198,2	159,2	124,5	62,2	198,3	31,4
	3º	237,0	169,7	139,7	102,3	219,6	46,6
	4º	238,1	169,2	140,8	110,4	243,9	45,2
2022*	1º	205,0	188,3	108,9	125,9	277,1	45,4
	2º	255,3	188,5	135,4	134,2	346,0	38,8
	3º	247,2	172,6	143,2	137,7	333,6	41,3
	4º	251,8	182,8	137,8	145,7	262,1	55,6
2023*	1º	196,0	174,2	112,5	132,5	253,7	52,2
	2º	214,4	169,5	126,5	112,2	238,3	47,1

Fuente: INDEC, Dirección Nacional de Estadísticas del Sector Externo y Cuentas Internacionales.

Cuadro 11. Índices de valor, precios y cantidades de las importaciones, base 2004=100, según usos económicos

Período	Nivel general			Bienes de capital (BK)			Bienes intermedios (BI)			Combustibles y lubricantes (CyL)			
	Valor	Precios	Cantidades	Valor	Precios	Cantidades	Valor	Precios	Cantidades	Valor	Precios	Cantidades	
Año													
2020*	188,7	111,6	169,1	138,3	88,0	157,2	194,2	126,2	153,9	263,2	163,2	161,2	
2021*	281,5	128,0	220,0	191,0	93,0	205,4	298,4	162,8	183,3	582,4	214,9	271,0	
2022*	363,2	148,8	244,1	233,6	96,3	242,6	347,6	192,9	180,2	1.282,5	368,9	347,7	
Primer semestre													
2020*	171,4	113,3	151,4	117,5	89,1	132,0	177,6	125,4	141,6	285,4	192,7	148,1	
2021*	254,8	122,2	208,5	174,2	91,9	189,6	269,5	151,9	177,4	454,7	190,1	239,2	
2022*	368,9	148,7	248,1	236,0	97,0	243,3	358,1	192,7	185,8	1.340,9	343,3	390,6	
2023*	337,7	143,0	236,2	204,1	96,0	212,6	344,6	191,2	180,3	900,4	274,7	327,7	
Trimestre													
2020*	1º	176,1	114,7	153,5	122,3	89,4	136,8	171,3	127,9	133,9	319,0	208,3	153,1
	2º	166,8	111,8	149,2	112,7	88,7	127,1	184,0	123,2	149,3	251,9	175,9	143,2
	3º	197,6	109,9	179,8	145,5	86,6	168,0	207,3	124,8	166,1	307,6	130,2	236,3
	4º	214,3	110,4	194,1	172,7	87,7	197,0	214,3	128,8	166,5	174,2	155,2	112,2
2021*	1º	229,5	115,8	198,1	173,2	90,2	192,0	235,2	140,7	167,2	296,6	173,2	171,3
	2º	280,2	128,0	218,9	175,2	93,6	187,1	303,7	162,0	187,5	612,7	199,5	307,1
	3º	309,3	133,7	231,4	190,9	94,9	201,3	336,4	168,7	199,4	781,5	226,4	345,1
	4º	307,1	132,6	231,5	224,6	93,2	241,0	318,3	177,9	178,9	638,8	245,3	260,4
2022*	1º	320,2	136,8	234,0	231,8	96,1	241,2	310,4	176,4	176,0	866,3	268,6	322,6
	2º	417,6	159,2	262,3	240,2	97,8	245,5	405,8	207,4	195,7	1.815,4	395,9	458,6
	3º	414,6	158,7	261,2	241,9	97,0	249,4	384,1	201,4	190,7	1.846,2	428,7	430,7
	4º	300,4	137,3	218,8	220,6	94,2	234,2	290,3	183,3	158,4	602,2	336,4	179,0
2023*	1º	307,3	139,7	219,9	193,4	95,8	202,0	309,2	186,8	165,5	747,3	261,2	286,1
	2º	368,1	145,8	252,5	214,8	96,2	223,2	379,9	194,8	195,0	1.053,5	285,2	369,4

Período	Piezas y accesorios para bienes de capital (PyA)			Bienes de consumo (BC)			Vehículos automotores de pasajeros (VA)			
	Valor	Precio	Cantidad	Valor	Precios	Cantidades	Valor	Precios	Cantidades	
Año										
2020*	209,6	96,3	217,7	240,5	112,4	214,0	134,9	144,9	93,1	
2021*	328,3	98,9	331,9	289,3	116,6	248,2	141,3	140,9	100,3	
2022*	415,1	104,8	396,2	342,5	126,6	270,5	166,8	154,4	108,0	
Primer semestre										
2020*	189,3	96,6	196,0	227,0	111,9	202,9	104,6	147,3	71,0	
2021*	305,9	96,7	316,2	266,1	115,0	231,4	153,0	140,4	109,0	
2022*	404,2	102,8	393,0	345,5	127,2	271,6	160,5	149,0	107,7	
2023*	432,9	106,0	408,4	318,3	122,9	259,0	169,8	163,9	103,6	
Trimestre										
2020*	1º	212,2	97,2	218,3	222,2	112,3	197,9	130,7	152,8	85,5
	2º	166,4	95,9	173,6	231,9	111,6	207,8	78,5	138,9	56,5
	3º	195,6	94,4	207,2	250,0	113,7	219,8	149,1	144,9	102,9
	4º	264,1	97,2	271,8	257,9	111,9	230,6	181,1	142,1	127,5
2021*	1º	280,1	95,2	294,1	256,3	114,0	224,7	166,2	141,0	117,8
	2º	331,6	98,0	338,4	276,0	116,0	238,0	139,9	139,6	100,2
	3º	345,7	101,2	341,8	303,0	116,0	261,3	134,1	141,9	94,5
	4º	355,6	100,7	353,3	321,9	119,9	268,6	125,2	141,2	88,6
2022*	1º	361,2	102,5	352,5	347,5	126,1	275,5	138,8	145,4	95,4
	2º	447,3	103,2	433,6	343,5	128,3	267,7	182,2	151,9	120,0
	3º	460,4	106,5	432,4	357,0	126,0	283,2	181,7	158,8	114,4
	4º	391,7	106,9	366,4	322,1	126,0	255,6	164,4	160,8	102,2
2023*	1º	401,9	105,3	381,8	313,0	124,4	251,6	138,3	163,6	84,6
	2º	463,9	106,6	435,0	323,5	121,5	266,3	201,3	164,1	122,6

Fuente: INDEC, Dirección Nacional de Estadísticas del Sector Externo y Cuentas Internacionales.

6.

Nota metodológica

El *Índice de precios y cantidades del comercio exterior* muestra la evolución trimestral de los precios y de las cantidades de las exportaciones e importaciones. Además, permite descomponer la evolución de los valores corrientes en términos de las variaciones de los precios y las cantidades de las exportaciones e importaciones. La información se complementa con datos de los términos del intercambio y del poder adquisitivo de las exportaciones.

Estos índices son publicados por el INDEC en forma continua desde 1996. En la actualidad, cuenta con una serie histórica trimestral y anual, que cubre el período 1986 a la fecha de este informe y mensual desde 2004 –con base 2004=100 en todos los casos– disponibles en <https://www.indec.gob.ar/indec/web/Nivel4-Tema-3-2-41>.

También hay una serie mensual con base 2004=100, que se utiliza para el cálculo de las variaciones porcentuales de precios y de cantidades de las exportaciones e importaciones mensuales y acumuladas, para la publicación del *Intercambio comercial argentino (ICA)*. Cabe aclarar que, debido a que la serie publicada en el ICA se elabora con frecuencia mensual, las variaciones pueden diferir con respecto al presente indicador trimestral. A diferencia de la serie mensual, para la construcción de las series trimestrales se utilizan precios y cantidades referidos al trimestre. La serie trimestral tiene la propiedad de suavizar los movimientos o las variaciones estacionales, cíclicas e irregulares propias de las series mensuales de precios y de cantidades. La serie trimestral es la más apropiada para el seguimiento de las variaciones de precios y cantidades.

Los índices de precios se calculan según la fórmula de Paasche, de acuerdo con las recomendaciones internacionales en el marco del Sistema de Cuentas Nacionales:

$$IP_{jt} = \frac{\sum_i p_{ijt} \cdot q_{ijt}}{\sum_i P_{io} \cdot q_{ijt}} \cdot 100$$

Donde:

IP_{jt} : índice de precios en el trimestre j del año t
 p_{ijt} : valor unitario de la unidad elemental i en el trimestre j del año t
 q_{ijt} : cantidad de la unidad elemental i en el trimestre j del año t
 P_{io} : valor unitario de la unidad elemental i en el año base 2004

La información básica surge de los registros aduaneros procesados en el INDEC y definen el marco para el cálculo de los valores unitarios y los pesos relativos o las ponderaciones. Las unidades elementales, que son las especificaciones básicas sobre las cuales se miden los precios, por lo general coinciden con las nomenclaturas de comercio exterior.

Se debe tener en cuenta que, si bien estos índices son los más apropiados para deflactar los valores corrientes, la evolución de las series de índices de precios no refleja solo las variaciones puras de precios, sino también los cambios en las ponderaciones (cantidades).

Las ponderaciones correspondientes a cada uno de los productos seleccionados se calculan sobre la base del total exportado o importado en el período corriente registrado en las estadísticas de comercio exterior. Como consecuencia de la utilización de índices de precios del tipo Paasche, los índices anuales se calculan en forma independiente de los correspondientes a los períodos trimestrales; por lo tanto, no debe esperarse que el índice anual sea igual al promedio simple de los índices trimestrales. Los índices de cantidad surgen del cociente entre los correspondientes índices de valor y de precio; en consecuencia, resultan índices del tipo Laspeyres de canasta y ponderaciones fijas.

7.

Anexo

Descripción de la dinámica mensual de los Índices de precios y de cantidades de las exportaciones e importaciones entre enero de 2013 y junio de 2023

Introducción

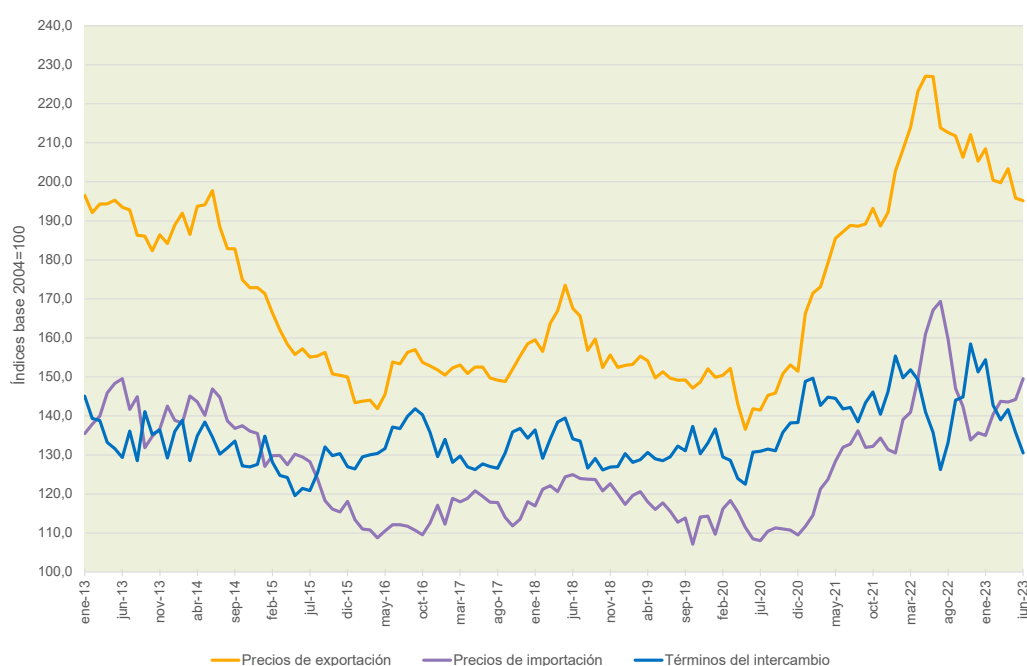
En 2021 se dio a conocer la serie mensual de los índices de precios y de cantidades del comercio exterior, base 2004=100: <https://www.indec.gov.ar/indec/web/Nivel4-Tema-3-2-41>

Para el cálculo de esa serie, se aplicó la misma metodología de estimación de la serie trimestral, con la salvedad de que los precios de los bienes que conforman la muestra refieren a una frecuencia mayor. No obstante, debido a que medir una misma variable con frecuencia diferente puede resultar en estimaciones distintas, se aplicaron técnicas de *benchmarking* para nivelar la serie mensual con la serie trimestral tanto de precios como de cantidades.

Además, en el cuarto trimestre de 2021, se agregó al análisis la construcción de subseries para los índices de precios, cantidades y términos del intercambio. Estas subseries permiten comparar los índices de un mismo mes dentro de un período de tiempo, tal como se presenta en los gráficos 7, 8 y 9. La línea horizontal representa el promedio de cada mes, de manera que su evolución muestra el cambio de la estacionalidad y, a su vez, permite analizar el nivel observado (mes-año) con relación al promedio.

Este informe actualiza el análisis con los datos del segundo trimestre de 2023.

Gráfico 11. Índices de precios de exportación e importación y términos del intercambio. Base 2004=100. Enero 2013-junio 2023



Fuente: INDEC, Dirección Nacional de Estadísticas del Sector Externo y Cuentas Internacionales.

La serie mensual de precios de las exportaciones del período enero de 2013-junio de 2023 registró un nivel mínimo en mayo de 2020 y un máximo en mayo de 2022 (gráfico 11). Desde ese máximo, la serie descendió con variaciones interanuales positivas hasta enero de 2023, sin embargo, desde febrero de 2023 se registran variaciones negativas que prolongan y profundizan la caída de los precios.

En el segundo trimestre, la serie mensual de precios de las exportaciones mostró caídas en abril, mayo y junio, de 8,9%, 13,8% y 14,0%, respectivamente. De esta forma, los precios se redujeron 12,2% en el mencionado período de 2023.

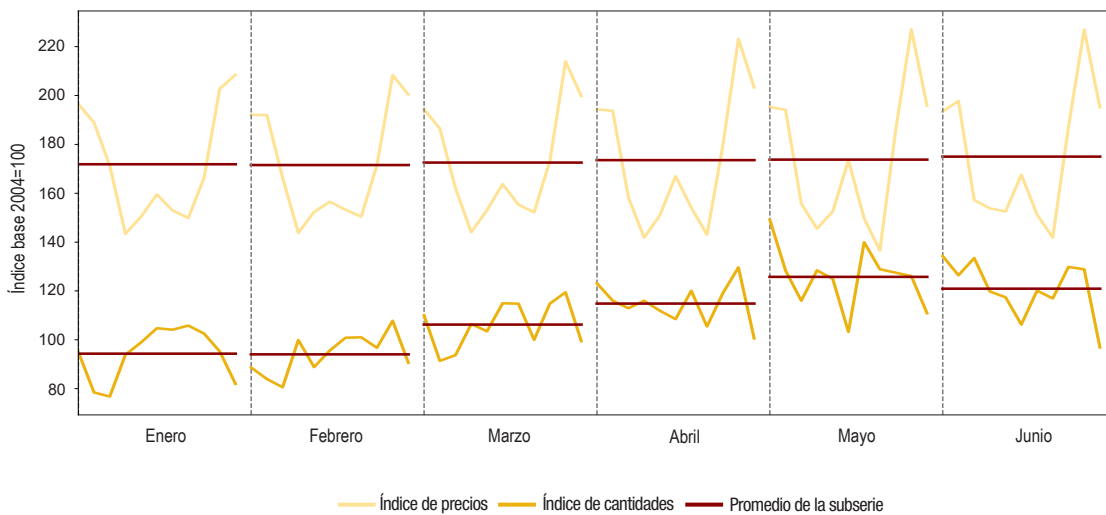
Por su parte, el Índice de precios de las importaciones presentó variaciones de -4,0% en abril, de -10,4% en mayo, y de -10,5% en junio. Como correlato, el índice trimestral descendió 8,4% interanual.

Del análisis de las subseries definidas por el Índice de términos del intercambio, se observó una variación negativa en todos los meses del trimestre: abril, -5,1%; mayo, -3,7%; y junio, -3,9%. Como consecuencia, el índice trimestral cayó 4,2% interanual, y se situó 2,0% por arriba del promedio y 5,5% por debajo del máximo de igual trimestre del período 2013-2023.

El Índice de cantidad de las exportaciones registró variaciones negativas en cada uno de los meses del segundo trimestre: abril, -22,4%; mayo, -12,0%; y junio, -24,8%. A su vez, en abril y junio, alcanzó un nivel mínimo para los respectivos meses del período 2013-2023.

En cuanto al Índice de cantidades de las importaciones, descendió en abril (-8,0%) y junio (-7,6%), y aumentó en mayo (4,3%).

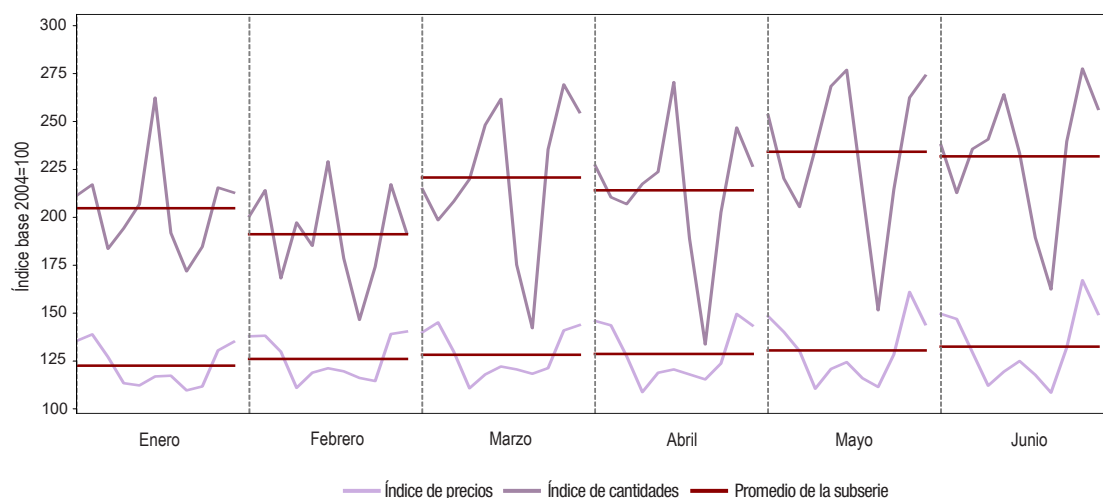
Gráfico 12. Subseries mensuales para los índices de exportaciones. Enero 2013-junio 2023



Período	2023		2013-2023		
	Índice de precios	Variación interanual	Promedio	Máximo	Mínimo
Enero	208,5	2,8	171,9	208,5 (2023)	143,4 (2016)
Febrero	200,4	-3,8	171,5	208,3 (2022)	143,8 (2016)
Marzo	199,8	-6,6	172,6	214,0 (2022)	144,1 (2016)
Primer trimestre	202,9	-2,6	174,4	208,4 (2022)	143,7 (2016)
Abril	203,3	-8,9	173,6	223,2 (2022)	141,9 (2016)
Mayo	195,8	-13,8	173,8	227,1 (2022)	136,5 (2020)
Junio	195,2	-14,0	175,0	226,9 (2022)	141,8 (2020)
Segundo trimestre	198,1	-12,2	176,8	225,7 (2022)	140,5 (2020)

Período	2023		2013-2023		
	Índice de cantidades	Variación interanual	Promedio	Máximo	Mínimo
Enero	82,0	-13,9	94,3	105,8 (2020)	76,8 (2015)
Febrero	90,6	-15,9	94,1	107,8 (2022)	80,6 (2015)
Marzo	99,5	-16,7	106,2	119,5 (2022)	91,4 (2014)
Primer trimestre	90,7	-15,6	99,4	107,5 (2022)	83,7 (2015)
Abril	100,6	-22,4	114,8	129,7 (2022)	100,6 (2023)
Mayo	110,9	-12,0	125,8	149,1 (2013)	103,3 (2018)
Junio	96,9	-24,8	120,9	134,3 (2013)	96,9 (2023)
Segundo trimestre	102,8	-19,8	122,1	138,7 (2011)	102,8 (2023)

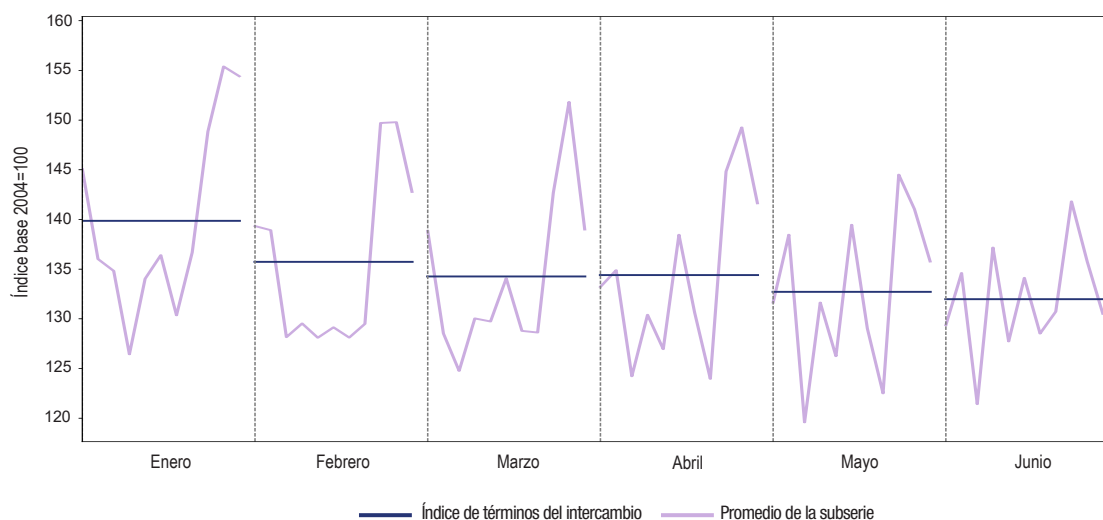
Gráfico 13. Subseries mensuales para los índices de importaciones. Enero 2013-junio 2023



Período	2023		2013-2023		
	Índice de precios	Variación interanual	Promedio	Máximo	Mínimo
Enero	135,0	3,5	122,6	138,9 (2014)	109,7 (2020)
Febrero	140,4	0,9	126,1	140,4 (2023)	111,0 (2016)
Marzo	143,7	2,0	128,2	145,1 (2014)	110,8 (2016)
Primer trimestre	139,7	2,9	126,4	140,7 (2014)	111,7 (2016)
Abril	143,6	-4,0	128,7	149,5 (2022)	108,8 (2016)
Mayo	144,2	-10,4	130,5	161,0 (2022)	110,5 (2016)
Junio	149,5	-10,5	132,5	167,1 (2022)	108,5 (2020)
Segundo trimestre	145,8	-8,4	132,5	159,0 (2022)	110,5 (2016)

Período	2023		2013-2023		
	Índice de cantidades	Variación interanual	Promedio	Máximo	Mínimo
Enero	212,9	-1,2	204,7	262,4 (2018)	171,8 (2020)
Febrero	191,9	-11,6	191,2	229,1 (2018)	146,5 (2020)
Marzo	254,9	-5,4	220,8	269,3 (2022)	142,2 (2020)
Primer trimestre	219,9	-6,7	206,0	251,1 (2018)	153,5 (2020)
Abril	227,0	-8,0	214,1	270,5 (2018)	133,7 (2020)
Mayo	273,9	4,3	234,2	276,9 (2018)	151,5 (2020)
Junio	256,6	-7,6	231,8	277,6 (2022)	162,4 (2020)
Segundo trimestre	252,5	-3,9	226,0	262,7 (2022)	149,2 (2020)

Gráfico 14. Subseries mensuales para el índice de términos de intercambio. Enero 2013-junio 2023



Período	2023		2013-2023		
	Índice de términos del intercambio	Variación interanual	Promedio	Máximo	Mínimo
Enero	154,4	-0,6	139,9	155,4 (2022)	126,4 (2016)
Febrero	142,8	-4,7	135,7	149,8 (2022)	128,1 (2017)
Marzo	139,0	-8,5	134,3	151,8 (2022)	124,8 (2015)
Primer trimestre	145,2	-5,4	137,6	153,5 (2022)	128,6 (2016)
Abril	141,6	-5,1	134,4	149,3 (2022)	124,0 (2020)
Mayo	135,8	-3,7	132,7	144,5 (2021)	119,6 (2015)
Junio	130,5	-3,9	132,0	141,8 (2021)	121,4 (2015)
Segundo trimestre	135,9	-4,2	133,2	143,8 (2021)	121,7 (2015)