

Industria manufacturera
Vol. 10, n° 1



Índice de producción industrial manufacturero

Noviembre de 2025



**Ministerio
de Economía**
República Argentina

Instituto Nacional de
Estadística y Censos
República Argentina

indec

Informes técnicos. Vol. 10, nº 4

ISSN 2545-6636

Industria manufacturera. Vol. 10, nº 1

Índice de producción industrial manufacturero

Noviembre de 2025

ISSN 2545-6733

Instituto Nacional de Estadística y Censos (INDEC)

Dirección: Marco Lavagna

Dirección Técnica: Pedro Ignacio Lines

Dirección General de Difusión y Comunicación: María Silvina Viazzi

Coordinación de Producción Gráfica y Editorial: Marcelo Costanzo

Este informe técnico fue producido por los equipos de trabajo de:

Dirección Nacional de Estadísticas Económicas

Carolina Andrea Plat

Dirección de Estadísticas Mineras, Manufactureras, Energéticas y de la Construcción

Laura Nasatsky

Desestacionalización: Dirección Nacional de Metodología Estadística



Queda hecho el depósito que fija la Ley 11.723

Esta publicación utiliza una licencia Creative Commons.

Se permite su reproducción con atribución de la fuente.

Buenos Aires, enero de 2026

Signos convencionales:

- * Dato provisorio
- ° Dato estimado por extrapolación, proyección
- i Dato estimado por imputación
- u Dato de calidad inferior al estándar
- Cero absoluto
- . Dato no registrado
- ... Dato no disponible a la fecha de presentación de los resultados
- /// Dato que no corresponde presentar
- s Dato confidencial por aplicación de las reglas del secreto estadístico

Publicaciones del INDEC

Las publicaciones editadas por el Instituto Nacional de Estadística y Censos pueden ser consultadas en www.indec.gov.ar y en el Centro Estadístico de Servicios, ubicado en Av. Presidente Julio A. Roca 609 C1067ABB, Ciudad Autónoma de Buenos Aires, Argentina. El horario de atención al público es de 9:30 a 16:00.

También pueden solicitarse al teléfono (54-11) 5031-4632

Correo electrónico: ces@indec.gov.ar

Sitio web: www.indec.gov.ar

X: @INDECArgentina

Facebook: /INDECArgentina

Instagram: @indecargentina

Spotify: /INDECArgentina

Calendario anual anticipado de informes:

www.indec.gov.ar/indec/web/Calendario-Fecha-0

Índice

Pág.

Resumen ejecutivo de variaciones 3

Índice de producción industrial manufacturero.

Noviembre de 2025 4

Divisiones y subclases de la industria manufacturera 6

Cuadros y gráficos

Cuadro 1. IPI manufacturero nivel general. Serie original, desestacionalizada y tendencia-ciclo, base 2004=100, en números índice y variación porcentual. Enero 2024-noviembre 2025 4

Gráfico 1.1 IPI manufacturero nivel general. Serie original, desestacionalizada y tendencia-ciclo, base 2004=100, en números índice. Enero 2016-noviembre 2025 5

Gráfico 1.2 IPI manufacturero nivel general y categorías, variación porcentual interanual. Noviembre de 2025 5

Gráfico 1.3 IPI manufacturero nivel general y categorías, incidencias. Noviembre de 2025 5

Cuadro 2.1 IPI manufacturero. Alimentos y bebidas. Noviembre de 2025 6

Gráficos 2.1 a-b-c IPI manufacturero. Alimentos y bebidas. Noviembre de 2025 7

Cuadro 2.2 y gráficos 2.2 a-b-c IPI manufacturero. Productos de tabaco. Noviembre de 2025 8

Cuadro 2.3 y gráficos 2.3 a-b-c IPI manufacturero. Productos textiles. Noviembre de 2025 9

Cuadro 2.4 y gráficos 2.4 a-b-c IPI manufacturero. Prendas de vestir, cuero y calzado. Noviembre de 2025 10

Cuadro 2.5 y gráficos 2.5 a-b-c IPI manufacturero. Madera, papel, edición e impresión. Noviembre de 2025 11

Cuadro 2.6 y gráficos 2.6 a-b-c IPI manufacturero. Refinación del petróleo, coque y combustible nuclear. Noviembre de 2025 12

Cuadro 2.7 y gráficos 2.7 a-b-c IPI manufacturero. Sustancias y productos químicos. Noviembre de 2025 13

Cuadro 2.8 y gráficos 2.8 a-b-c IPI manufacturero. Productos de caucho y plástico. Noviembre de 2025 14

Cuadro 2.9 y gráficos 2.9 a-b-c IPI manufacturero. Productos minerales no metálicos. Noviembre de 2025 15

Cuadro 2.10 y gráficos 2.10 a-b-c IPI manufacturero. Industrias metálicas básicas. Noviembre de 2025 16

Cuadro 2.11 y gráficos 2.11 a-b-c IPI manufacturero. Productos de metal. Noviembre de 2025 17

Cuadro 2.12 y gráficos 2.12 a-b-c IPI manufacturero. Maquinaria y equipo. Noviembre de 2025 18

Cuadro 2.13 y gráficos 2.13 a-b-c IPI manufacturero. Otros equipos, aparatos e instrumentos. Noviembre de 2025 19

Cuadro 2.14 y gráficos 2.14 a-b-c IPI manufacturero. Vehículos automotores, carrocerías, remolques y autopartes. Noviembre de 2025 20

Cuadro 2.15 y gráficos 2.15 a-b-c IPI manufacturero. Otro equipo de transporte. Noviembre de 2025 21

Cuadro 2.16 y gráficos 2.16 a-b-c IPI manufacturero. Muebles y colchones, y otras industrias manufactureras. Noviembre de 2025 22

Cuadro 3. y gráficos 3. a-b IPI manufacturero nivel general y divisiones. Noviembre de 2025 23

Análisis sectorial. Noviembre de 2025 24

Enlace a más detalles 26

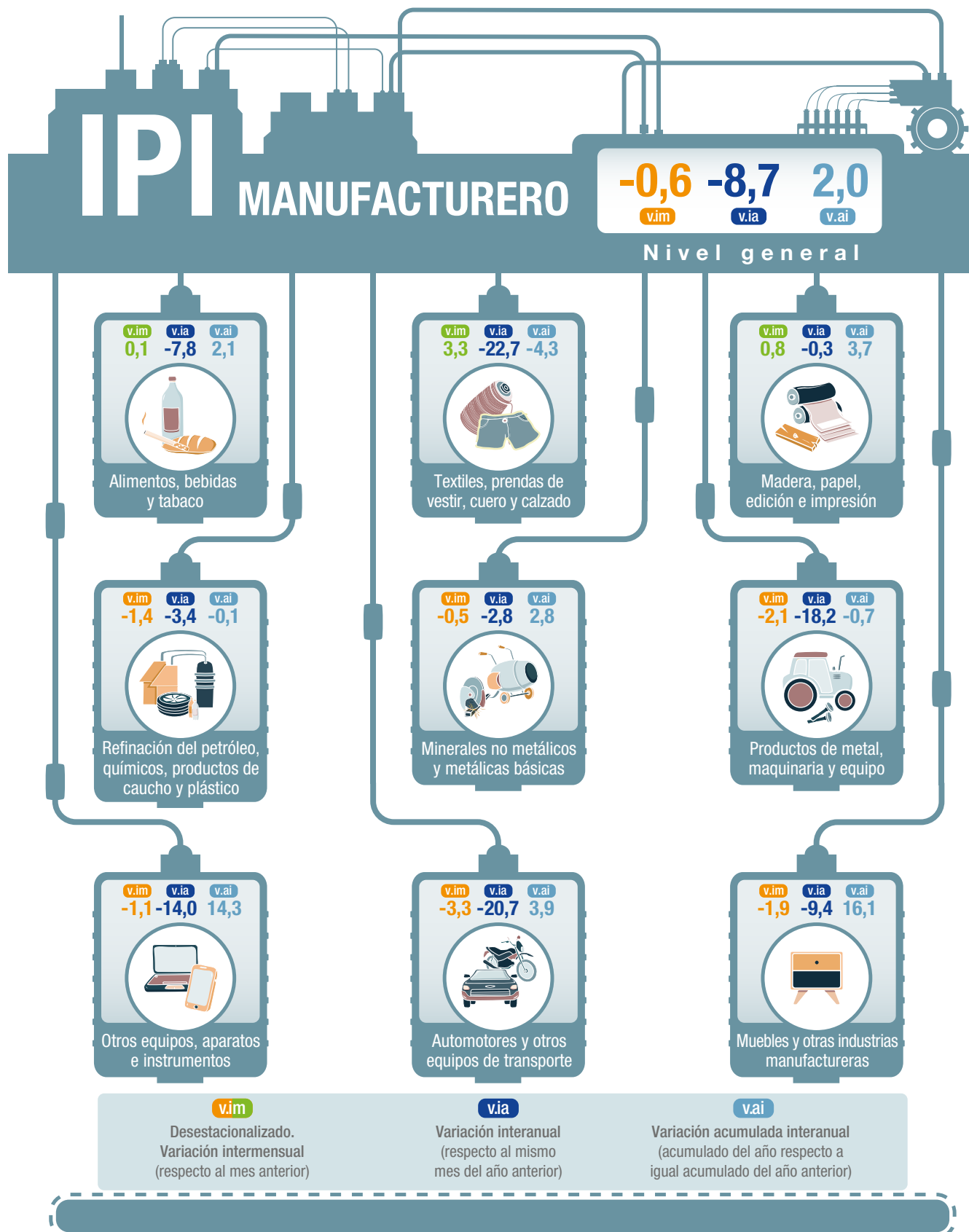
Índice de cuadros web 26

Aspectos metodológicos del IPI manufacturero 26



Índice de producción industrial manufacturero

Resumen ejecutivo de variaciones. Noviembre de 2025





Índice de producción industrial manufacturero

Noviembre de 2025

En noviembre de 2025, el índice de producción industrial manufacturero (IPI manufacturero) muestra una caída de 8,7% respecto a igual mes de 2024. El acumulado de enero-noviembre de 2025 presenta un incremento de 2,0% respecto a igual período de 2024.

En noviembre de 2025, el índice de la serie desestacionalizada muestra una variación negativa de 0,6% respecto al mes anterior y el índice serie tendencia-ciclo registra una variación negativa de 0,1% respecto al mes anterior.¹

Cuadro 1. IPI manufacturero nivel general. Serie original, desestacionalizada y tendencia-ciclo, base 2004=100, en números índice y variación porcentual. Enero 2024-noviembre 2025

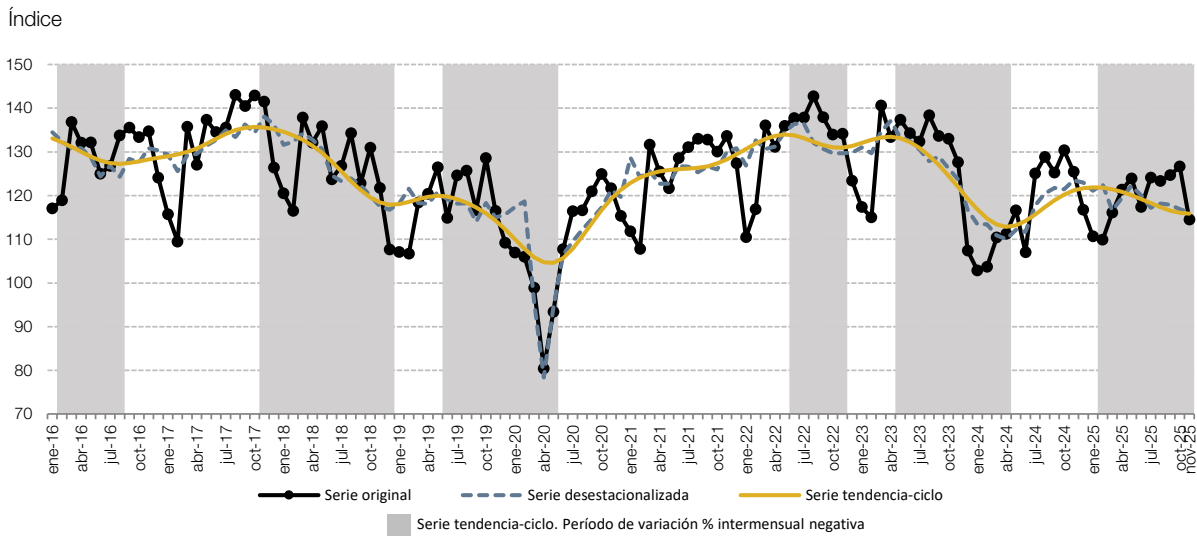
Período	Índice serie original			Índice serie desestacionalizada ⁽¹⁾		Índice serie tendencia-ciclo	
	Nivel general	Variación porcentual		Nivel general	Variación porcentual respecto al mes anterior	Nivel general	Variación porcentual respecto al mes anterior
		respecto al mismo mes del año anterior	acumulada del año respecto a igual acumulado del año anterior				
	Números índice	%		Números índice	%	Números índice	%
2024* Enero	102,9	-12,3	-12,3	113,5	-2,8	116,8	-2,1
Febrero	103,7	-9,8	-11,1	113,4	-0,0	114,8	-1,7
Marzo	110,4	-21,5	-15,0	110,9	-2,3	113,4	-1,2
Abril	111,2	-16,6	-15,4	110,1	-0,7	112,9	-0,5
Mayo	116,6	-15,1	-15,4	112,1	1,9	113,2	0,3
Junio	107,0	-20,3	-16,2	111,7	-0,4	114,2	0,9
Julio	125,1	-5,5	-14,7	117,8	5,4	115,7	1,3
Agosto	128,8	-6,9	-13,6	120,5	2,3	117,4	1,4
Septiembre	125,3	-6,3	-12,8	121,8	1,1	118,9	1,3
Octubre	130,3	-2,0	-11,7	121,4	-0,3	120,2	1,1
Noviembre	125,4	-1,7	-10,8	123,5	1,7	121,1	0,8
Diciembre	116,8	8,7	-9,5	123,0	-0,4	121,7	0,4
2025* Enero	110,6	7,6	7,6	121,1	-1,5	121,9	0,2
Febrero	109,9	6,0	6,8	122,6	1,2	121,8	-0,1
Marzo	116,1	5,2	6,2	116,6	-4,9	121,4	-0,3
Abril	121,3	9,1	7,0	119,5	2,5	120,9	-0,5
Mayo	123,9	6,3	6,8	122,3	2,4	120,1	-0,6
Junio	117,3	9,6	7,3	120,0	-1,9	119,2	-0,7
Julio	124,1	-0,8	6,0	117,2	-2,3	118,3	-0,8
Agosto	123,3	-4,3	4,5	118,2	0,8	117,3	-0,8
Septiembre	124,7	-0,5	3,9	117,9	-0,2	116,6	-0,7
Octubre	126,6	-2,8	3,2	116,9	-0,9	116,0	-0,4
Noviembre	114,5	-8,7	2,0	116,2	-0,6	115,9	-0,1

⁽¹⁾ Cabe recordar que la serie desestacionalizada contiene el efecto de la componente irregular, cuyas fluctuaciones se han visto incrementadas desde el inicio de la pandemia.

Fuente: INDEC, Dirección Nacional de Estadísticas Económicas. Dirección de Estadísticas Mineras, Manufactureras, Energéticas y de la Construcción.

¹ Para una interpretación integral de los resultados de la serie desestacionalizada y de la tendencia-ciclo, ver "Aspectos metodológicos del IPI manufacturero" en la página 26 de este informe.

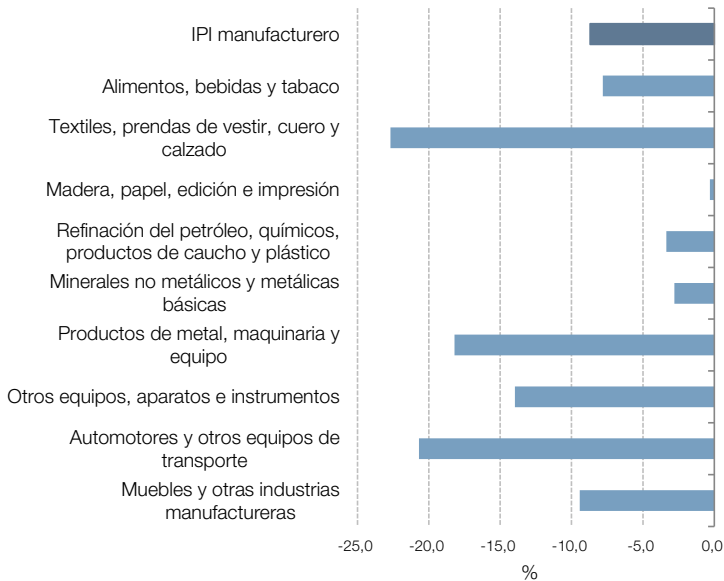
Gráfico 1.1 IPI manufacturero nivel general. Serie original, desestacionalizada y tendencia-ciclo, base 2004=100, en números índice. Enero 2016-noviembre 2025



Nota: el sombreado con color gris representa las variaciones intermensuales negativas de la serie tendencia-ciclo, pero no necesariamente indica un cambio en el ciclo económico.

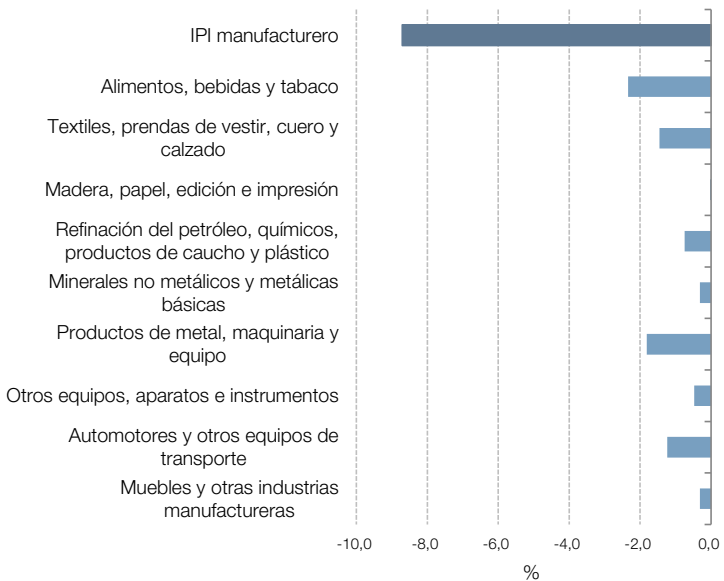
Fuente: INDEC, Dirección Nacional de Estadísticas Económicas. Dirección de Estadísticas Mineras, Manufactureras, Energéticas y de la Construcción.

Gráfico 1.2 IPI manufacturero nivel general y categorías, variación porcentual interanual. Noviembre de 2025



Fuente: INDEC, Dirección Nacional de Estadísticas Económicas. Dirección de Estadísticas Mineras, Manufactureras, Energéticas y de la Construcción.

Gráfico 1.3 IPI manufacturero nivel general y categorías, incidencias. Noviembre de 2025



Fuente: INDEC, Dirección Nacional de Estadísticas Económicas. Dirección de Estadísticas Mineras, Manufactureras, Energéticas y de la Construcción.

Divisiones y subclases de la industria manufacturera

En noviembre de 2025, quince de las dieciséis divisiones de la industria manufacturera presentaron caídas interanuales. En orden a su incidencia en el nivel general, se registraron disminuciones en “Alimentos y bebidas”, 7,8%; “Vehículos automotores, carrocerías, remolques y autopartes”, 23,0%; “Maquinaria y equipo”, 17,9%; “Prendas de vestir, cuero y calzado”, 17,6%; “Productos de metal”, 18,6%; “Productos textiles”, 36,7%; “Productos de caucho y plástico”, 12,5%; “Sustancias y productos químicos”, 3,4%; “Otros equipos, aparatos e instrumentos”, 14,0%; “Muebles y colchones, y otras industrias manufactureras”, 9,4%; “Industrias metálicas básicas”, 3,1%; “Productos minerales no metálicos”, 2,4%; “Madera, papel, edición e impresión”, 0,3%; “Productos de tabaco”, 5,6%; y “Otro equipo de transporte”, 0,5%. Por su parte, muestra una suba la “Refinación del petróleo, coque y combustible nuclear” de 6,3%.

Cuadro 2.1 IPI manufacturero. Alimentos y bebidas. Noviembre de 2025*

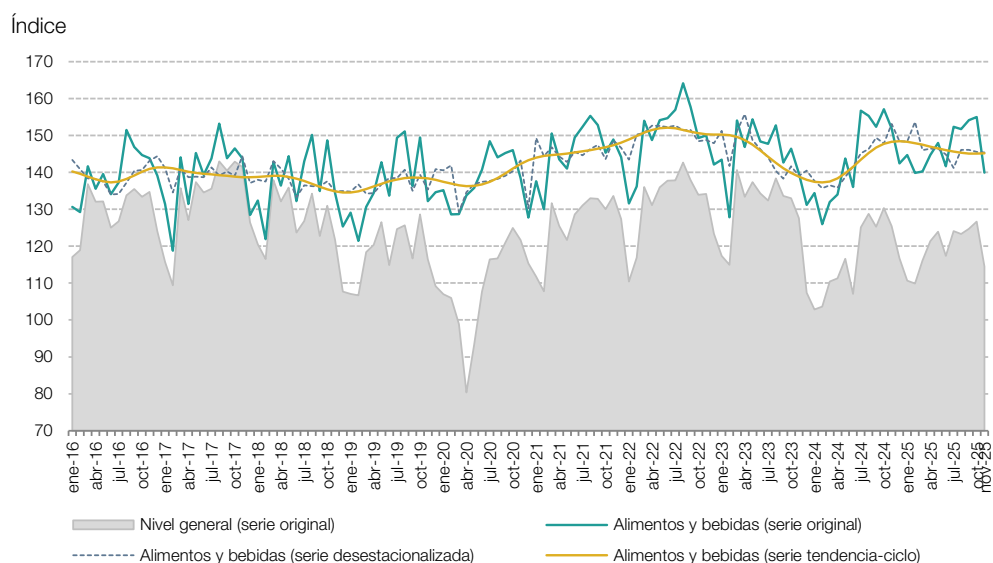
Código	Descripción	Índice base 2004=100	Variación porcentual		Incidencia
			respecto al mismo mes del año anterior	acumulada del año respecto a igual acumulado del año anterior	
		Números índice		%	
15	Alimentos y bebidas	140,0	-7,8	2,1	-7,8
15111	Carne vacuna	98,8	-6,6	-1,0	-0,4
15112	Carne aviar	248,5	-0,0	1,6	-0,0
15113	Fiambres y embutidos	142,1	-2,2	8,0	-0,1
15130	Preparación de frutas, hortalizas y legumbres	251,4	-7,1	4,4	-0,5
15140	Molienda de oleaginosas	167,9	1,1	4,7	0,1
15200	Productos lácteos	117,4	2,5	9,5	0,2
15311/12/13/20	Molienda de cereales	134,5	-6,6	7,2	-0,3
15411/12/41/42	Galletitas, productos de panadería y pastas	115,9	-11,9	-1,1	-1,8
15420/30	Azúcar, productos de confitería y chocolate	85,6	-15,4	5,0	-0,5
15491/2/3	Yerba mate, té y café	107,8	-7,4	-1,6	-0,1
15510/29/30/41/42/49	Gaseosas, aguas, sodas, cervezas, jugos para diluir, sidras y bebidas espirituosas	142,0	-12,7	-1,3	-1,8
15521	Vino	106,7	-12,4	-4,4	-0,8
15120/330/499	Otros productos alimenticios	199,4	-11,2	2,3	-1,8

Nota: los totales por suma pueden no coincidir por redondeo en las cifras parciales.

Fuente: INDEC, Dirección Nacional de Estadísticas Económicas. Dirección de Estadísticas Mineras, Manufactureras, Energéticas y de la Construcción.

Gráfico 2.1.a

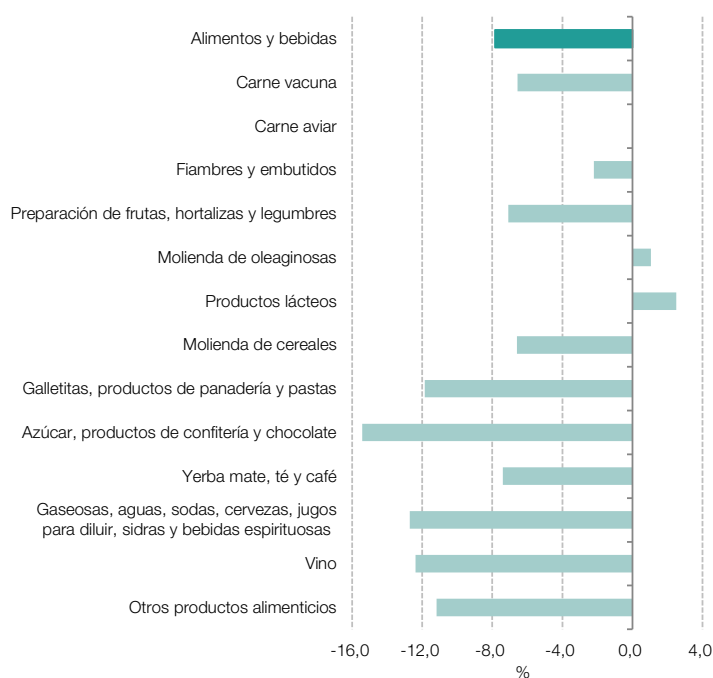
Alimentos y bebidas con respecto al nivel general de la serie original del IPI manufacturero. Enero 2016-noviembre 2025



Fuente: INDEC, Dirección Nacional de Estadísticas Económicas. Dirección de Estadísticas Mineras, Manufactureras, Energéticas y de la Construcción.

Gráfico 2.1.b

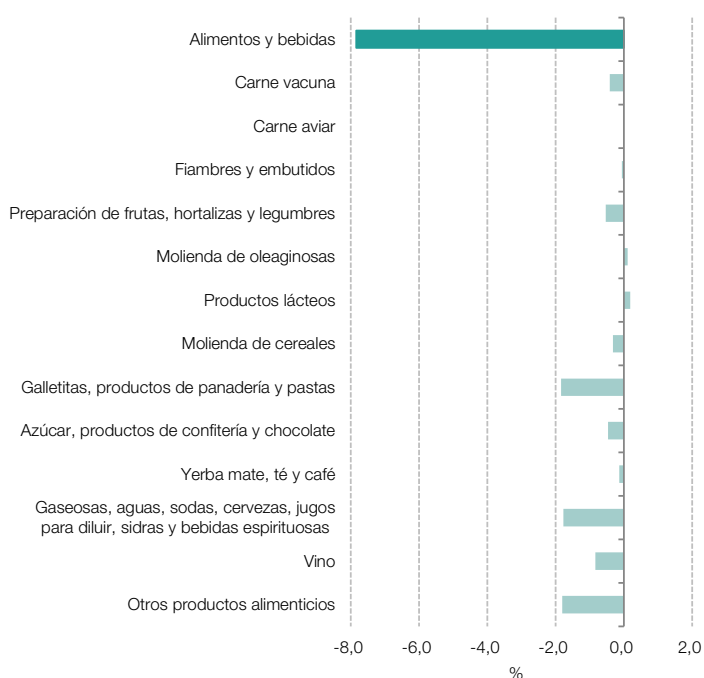
Alimentos y bebidas, variación porcentual interanual. Noviembre de 2025*



Fuente: INDEC, Dirección Nacional de Estadísticas Económicas. Dirección de Estadísticas Mineras, Manufactureras, Energéticas y de la Construcción.

Gráfico 2.1.c

Alimentos y bebidas, incidencias. Noviembre de 2025*



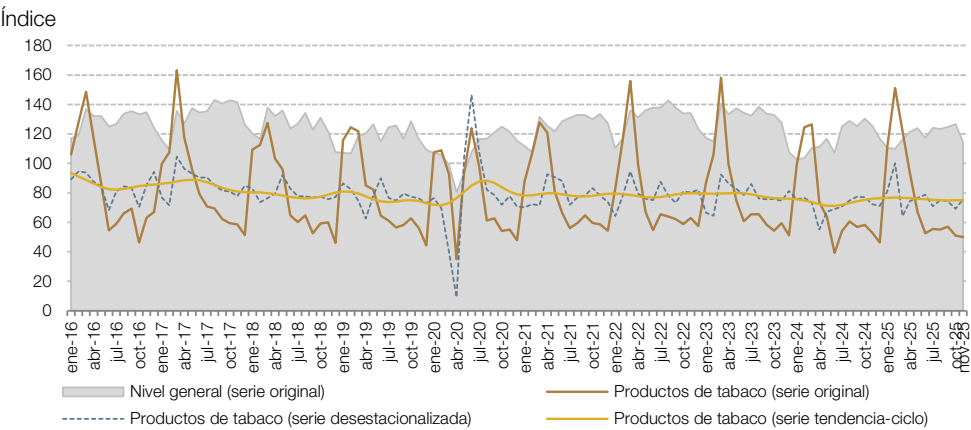
Fuente: INDEC, Dirección Nacional de Estadísticas Económicas. Dirección de Estadísticas Mineras, Manufactureras, Energéticas y de la Construcción.

Cuadro 2.2 IPI manufacturero. Productos de tabaco. Noviembre de 2025*

Código	Descripción	Índice base 2004=100	Variación porcentual		Incidencia
			respecto al mismo mes del año anterior	acumulada del año respecto a igual acumulado del año anterior	
16	Productos de tabaco	50,0	-5,6	6,8	-5,6
16001	Preparación de hojas de tabaco	0,0	-	47,7	-
16009	Cigarrillos	73,9	-5,6	-6,6	-5,6

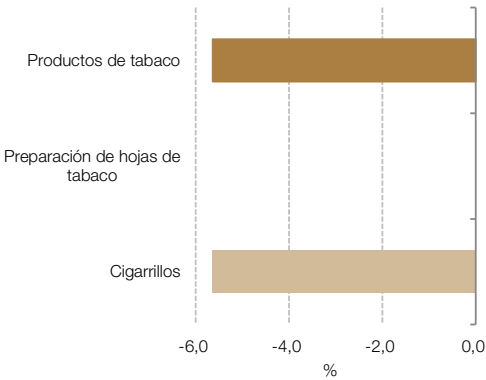
Nota: los totales por suma pueden no coincidir por redondeo en las cifras parciales.
Fuente: INDEC, Dirección Nacional de Estadísticas Económicas. Dirección de Estadísticas Mineras, Manufactureras, Energéticas y de la Construcción.

Gráfico 2.2.a Productos de tabaco con respecto al nivel general de la serie original del IPI manufacturero. Enero 2016-noviembre 2025



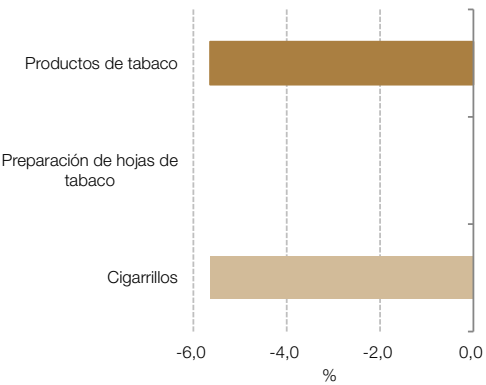
Fuente: INDEC, Dirección Nacional de Estadísticas Económicas. Dirección de Estadísticas Mineras, Manufactureras, Energéticas y de la Construcción.

Gráfico 2.2.b Productos de tabaco, variación porcentual interanual. Noviembre de 2025*



Fuente: INDEC, Dirección Nacional de Estadísticas Económicas. Dirección de Estadísticas Mineras, Manufactureras, Energéticas y de la Construcción.

Gráfico 2.2.c Productos de tabaco, incidencias. Noviembre de 2025*



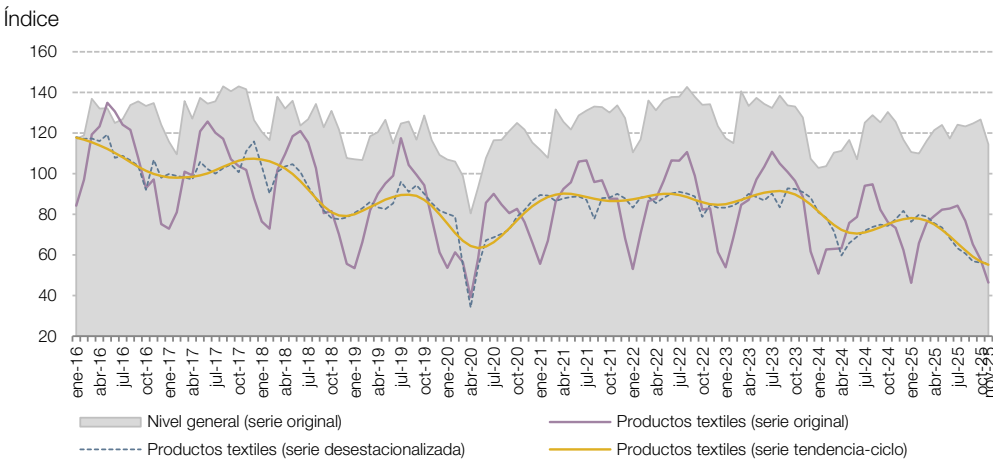
Fuente: INDEC, Dirección Nacional de Estadísticas Económicas. Dirección de Estadísticas Mineras, Manufactureras, Energéticas y de la Construcción.

Cuadro 2.3 IPI manufacturero. Productos textiles. Noviembre de 2025*

Código	Descripción	Índice base 2004=100	Variación porcentual		Incidencia
			respecto al mismo mes del año anterior	acumulada del año respecto a igual acumulado del año anterior	
		Números índice		%	
17	Productos textiles	46,4	-36,7	-6,4	-36,7
17111/2	Preparación de fibras de uso textil	9,4	-21,0	-13,1	-0,3
17113	Hilados de algodón	68,7	-37,1	-9,4	-11,1
17114/15/20	Tejidos y acabado de productos textiles	43,1	-43,9	-8,5	-15,1
17210/20/30/90	Otros productos textiles	45,3	-29,8	1,5	-10,2

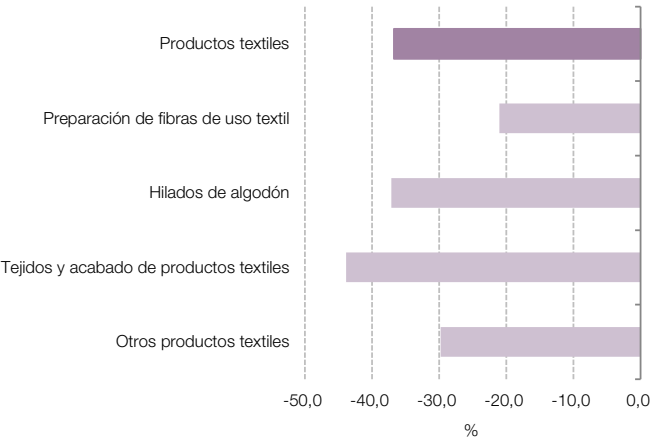
Nota: los totales por suma pueden no coincidir por redondeo en las cifras parciales.
Fuente: INDEC, Dirección Nacional de Estadísticas Económicas. Dirección de Estadísticas Mineras, Manufactureras, Energéticas y de la Construcción.

Gráfico 2.3.a Productos textiles con respecto al nivel general de la serie original del IPI manufacturero. Enero 2016-noviembre 2025



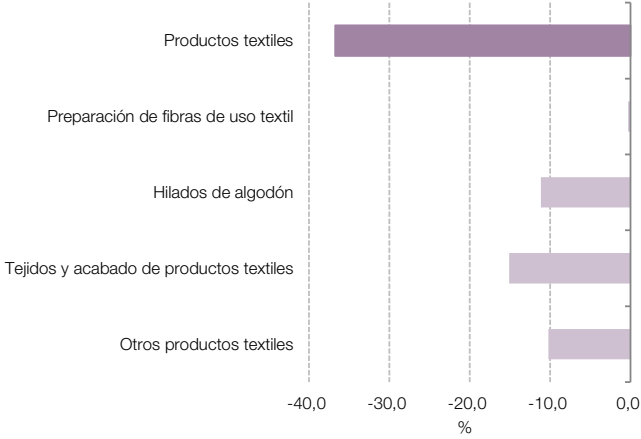
Fuente: INDEC, Dirección Nacional de Estadísticas Económicas. Dirección de Estadísticas Mineras, Manufactureras, Energéticas y de la Construcción.

Gráfico 2.3.b Productos textiles, variación porcentual interanual. Noviembre de 2025*



Fuente: INDEC, Dirección Nacional de Estadísticas Económicas. Dirección de Estadísticas Mineras, Manufactureras, Energéticas y de la Construcción.

Gráfico 2.3.c Productos textiles, incidencias. Noviembre de 2025*



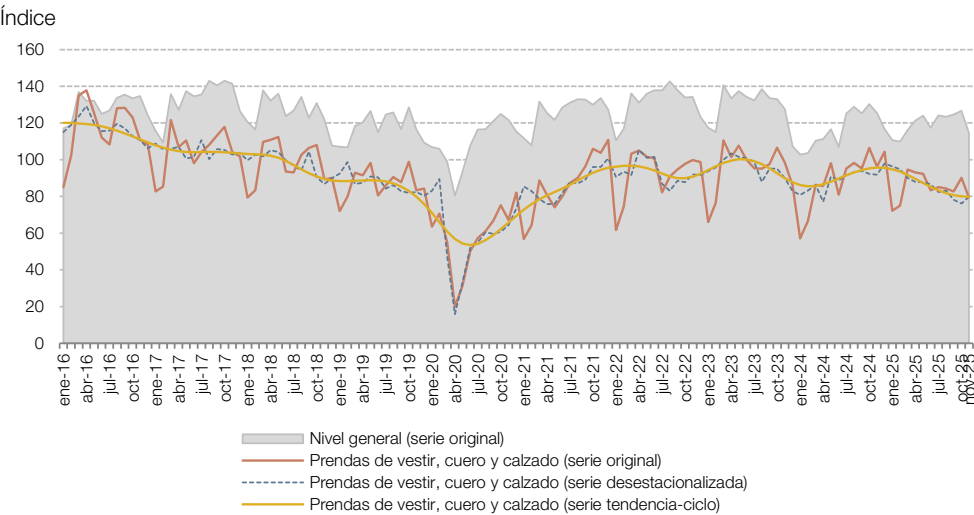
Fuente: INDEC, Dirección Nacional de Estadísticas Económicas. Dirección de Estadísticas Mineras, Manufactureras, Energéticas y de la Construcción.

Cuadro 2.4 IPI manufacturero. Prendas de vestir, cuero y calzado. Noviembre de 2025*

Código	Descripción	Índice base 2004=100	Variación porcentual		Incidencia
			respecto al mismo mes del año anterior	acumulada del año respecto a igual acumulado del año anterior	
18-19	Prendas de vestir, cuero y calzado	Números índice79,4	-17,6	-3,5	-17,6
18110/120/401/402/900	Prendas de vestir	85,8	-11,7	2,0	-7,9
19110/20	Curtido y artículos de cuero, excepto prendas	27,3	-26,6	-19,5	-1,7
19201/2/3/4	Calzado y sus partes	108,0	-30,9	-13,0	-7,9

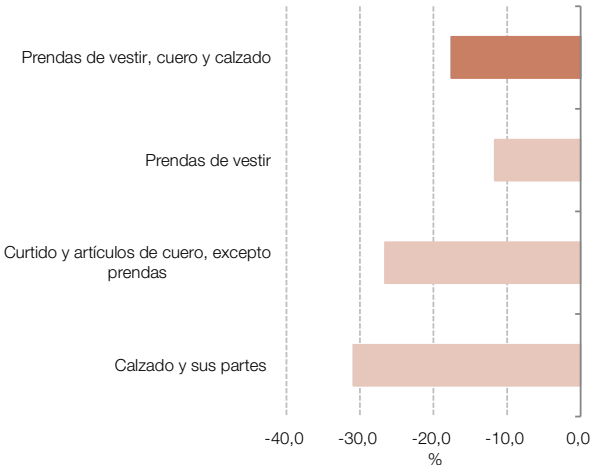
Nota: los totales por suma pueden no coincidir por redondeo en las cifras parciales.
Fuente: INDEC, Dirección Nacional de Estadísticas Económicas. Dirección de Estadísticas Mineras, Manufactureras, Energéticas y de la Construcción.

Gráfico 2.4.a Prendas de vestir, cuero y calzado con respecto al nivel general de la serie original del IPI manufacturero. Enero 2016-noviembre 2025



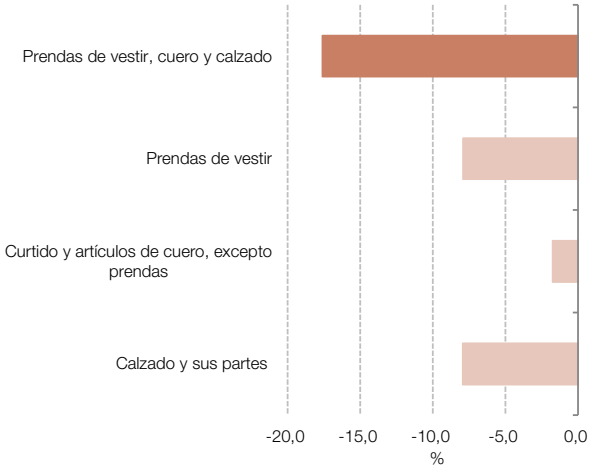
Fuente: INDEC, Dirección Nacional de Estadísticas Económicas. Dirección de Estadísticas Mineras, Manufactureras, Energéticas y de la Construcción.

Gráfico 2.4.b Prendas de vestir, cuero y calzado, variación porcentual interanual. Noviembre de 2025*



Fuente: INDEC, Dirección Nacional de Estadísticas Económicas. Dirección de Estadísticas Mineras, Manufactureras, Energéticas y de la Construcción.

Gráfico 2.4.c Prendas de vestir, cuero y calzado, incidencias. Noviembre de 2025*



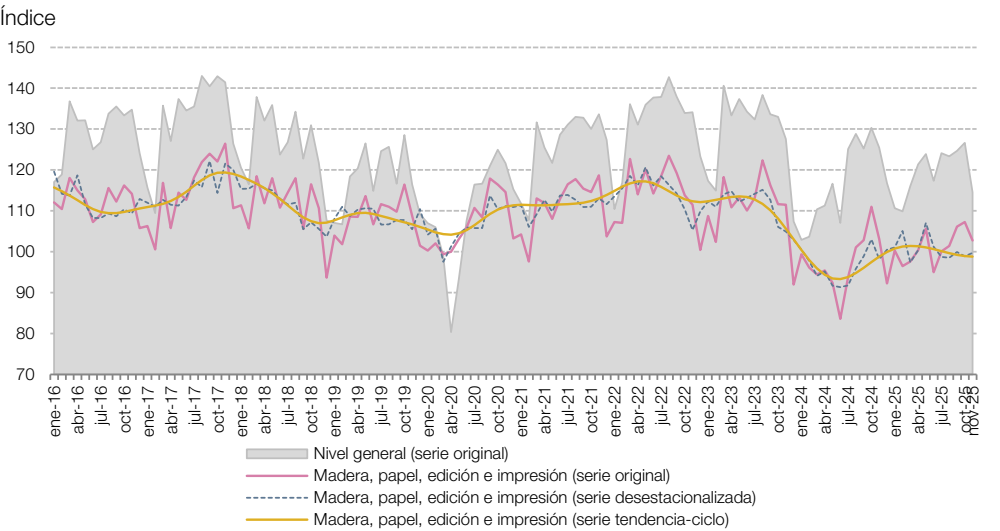
Fuente: INDEC, Dirección Nacional de Estadísticas Económicas. Dirección de Estadísticas Mineras, Manufactureras, Energéticas y de la Construcción.

Cuadro 2.5 IPI manufacturero. Madera, papel, edición e impresión. Noviembre de 2025*

Código	Descripción	Índice base 2004=100	Variación porcentual		Incidencia
			respecto al mismo mes del año anterior	acumulada del año respecto a igual acumulado del año anterior	
		Números índice		%	
20-22	Madera, papel, edición e impresión	102,8	-0,3	3,7	-0,3
20100/210/220/230/290	Madera y productos de madera y corcho, excepto muebles	92,8	11,7	12,8	2,4
21010/20/91/99	Papel y productos de papel	115,0	1,9	0,3	0,7
22110/120/190/210/220	Edición e impresión	97,7	-8,8	2,7	-3,5

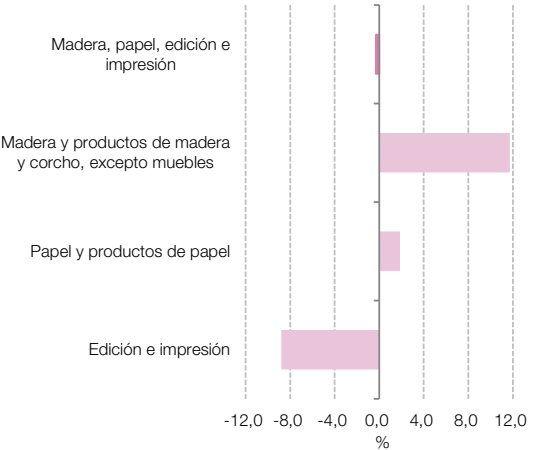
Nota: los totales por suma pueden no coincidir por redondeo en las cifras parciales.
Fuente: INDEC, Dirección Nacional de Estadísticas Económicas. Dirección de Estadísticas Mineras, Manufactureras, Energéticas y de la Construcción.

Gráfico 2.5.a Madera, papel, edición e impresión con respecto al nivel general de la serie original del IPI manufacturero. Enero 2016-noviembre 2025



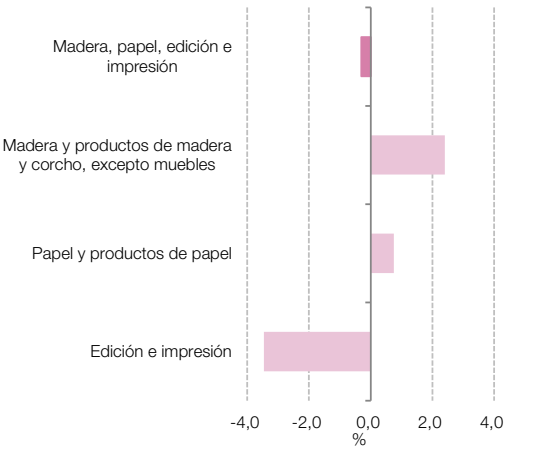
Fuente: INDEC, Dirección Nacional de Estadísticas Económicas. Dirección de Estadísticas Mineras, Manufactureras, Energéticas y de la Construcción.

Gráfico 2.5.b Madera, papel, edición e impresión, variación porcentual interanual. Noviembre de 2025*



Fuente: INDEC, Dirección Nacional de Estadísticas Económicas. Dirección de Estadísticas Mineras, Manufactureras, Energéticas y de la Construcción.

Gráfico 2.5.c Madera, papel, edición e impresión, incidencias. Noviembre de 2025*



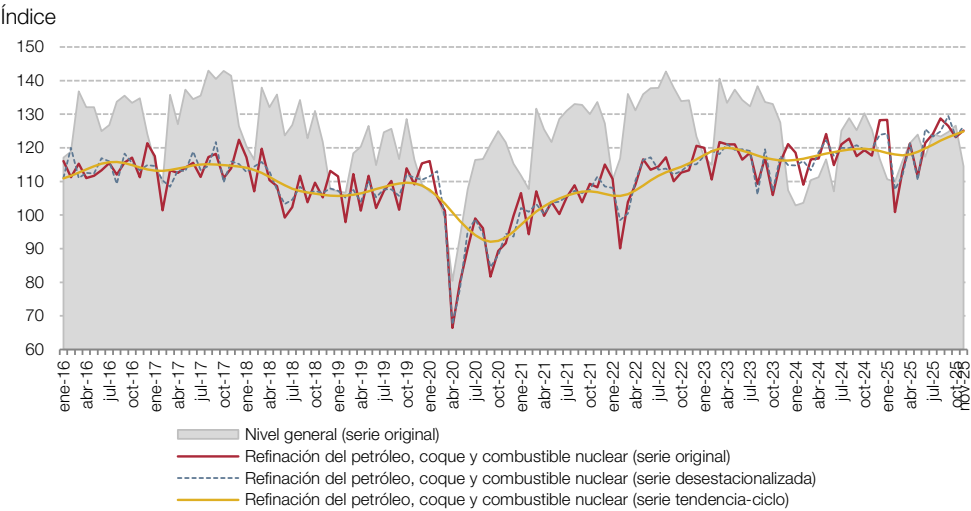
Fuente: INDEC, Dirección Nacional de Estadísticas Económicas. Dirección de Estadísticas Mineras, Manufactureras, Energéticas y de la Construcción.

Cuadro 2.6 IPI manufacturero. Refinación del petróleo, coque y combustible nuclear. Noviembre de 2025*

Código	Descripción	Índice base 2004=100	Variación porcentual		Incidencia
			respecto al mismo mes del año anterior	acumulada del año respecto a igual acumulado del año anterior	
		Números índice	%		
23	Refinación del petróleo, coque y combustible nuclear	125,2	6,3	2,0	6,3
23200	Naftas	162,9	4,0	0,9	1,1
23200	Gasoil	118,9	4,6	1,4	1,7
23200	Fueloil	87,4	1,8	-0,7	0,1
23200	Asfaltos	50,8	28,1	57,6	0,1
23100/200/300	Otros productos de la refinación del petróleo, coque y combustible nuclear	118,0	10,8	3,5	3,3

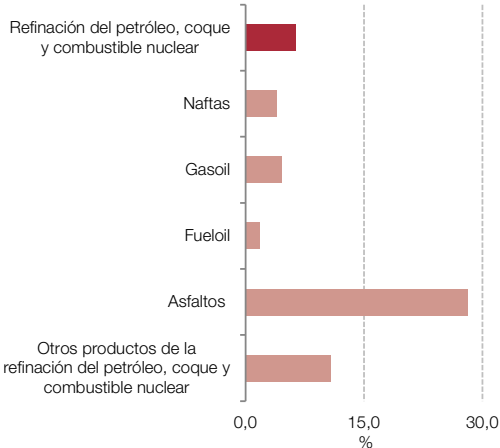
Nota: los totales por suma pueden no coincidir por redondeo en las cifras parciales.
- Naftas: incluye nafta grado 1 (común), grado 2 (súper) y grado 3 (ultra).
- Gasoil: incluye gasoil grado 1 (agrogasoil), grado 2 (común) y grado 3 (ultra).
- Fueloil: incluye fueloil y mezclas IFO.
- Asfaltos: incluye los asfaltos obtenidos para todos los usos.
Fuente: INDEC, Dirección Nacional de Estadísticas Económicas. Dirección de Estadísticas Mineras, Manufactureras, Energéticas y de la Construcción.

Gráfico 2.6.a Refinación del petróleo, coque y combustible nuclear con respecto al nivel general de la serie original del IPI manufacturero. Enero 2016-noviembre 2025



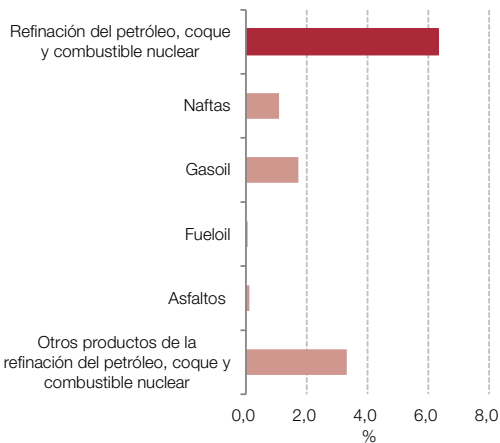
Fuente: INDEC, Dirección Nacional de Estadísticas Económicas. Dirección de Estadísticas Mineras, Manufactureras, Energéticas y de la Construcción.

Gráfico 2.6.b Refinación del petróleo, coque y combustible nuclear, variación porcentual interanual. Noviembre de 2025*



Fuente: INDEC, Dirección Nacional de Estadísticas Económicas. Dirección de Estadísticas Mineras, Manufactureras, Energéticas y de la Construcción.

Gráfico 2.6.c Refinación del petróleo, coque y combustible nuclear, incidencias. Noviembre de 2025*



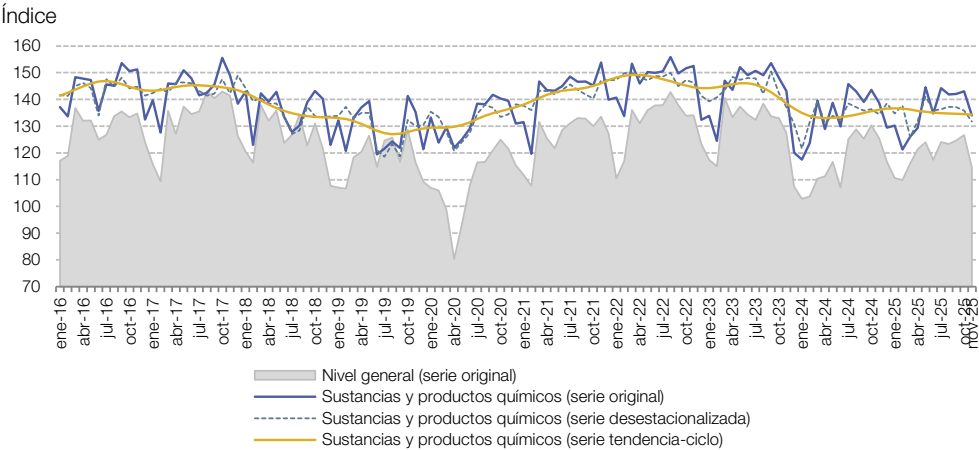
Fuente: INDEC, Dirección Nacional de Estadísticas Económicas. Dirección de Estadísticas Mineras, Manufactureras, Energéticas y de la Construcción.

Cuadro 2.7 IPI manufacturero. Sustancias y productos químicos. Noviembre de 2025*

Código	Descripción	Índice base 2004=100	Variación porcentual		Incidencia
			respecto al mismo mes del año anterior	acumulada del año respecto a igual acumulado del año anterior	
		Números índice	%		
24	Sustancias y productos químicos	134,0	-3,4	0,2	-3,4
24111	Gases industriales	140,5	-10,1	-4,3	-0,3
2411, excepto 24111	Productos químicos básicos	85,9	18,2	-2,6	1,3
24120/210	Agroquímicos	64,1	-45,6	-18,6	-5,2
24130	Materias primas plásticas y caucho sintético	109,7	13,0	3,2	1,2
24220	Pinturas	82,7	-11,0	3,7	-0,4
24231/2/3/9	Productos farmacéuticos	214,0	6,1	7,6	2,5
24241/9	Detergentes, jabones y productos personales	148,8	-9,9	-3,5	-1,8
24290/300	Otros productos químicos	94,3	-10,0	-0,4	-0,6

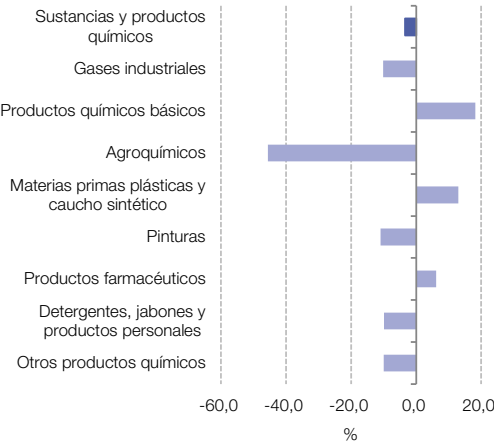
Nota: los totales por suma pueden no coincidir por redondeo en las cifras parciales.
Fuente: INDEC, Dirección Nacional de Estadísticas Económicas. Dirección de Estadísticas Mineras, Manufactureras, Energéticas y de la Construcción.

Gráfico 2.7.a Sustancias y productos químicos con respecto al nivel general de la serie original del IPI manufacturero. Enero 2016-noviembre 2025



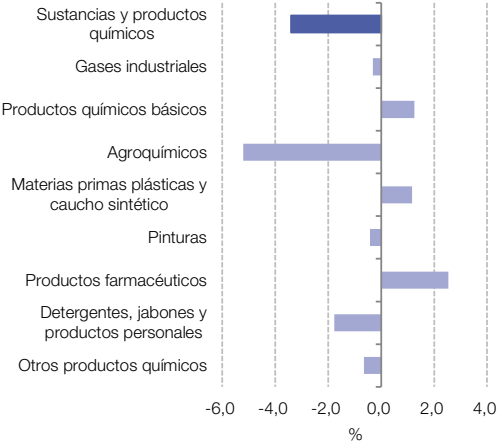
Fuente: INDEC, Dirección Nacional de Estadísticas Económicas. Dirección de Estadísticas Mineras, Manufactureras, Energéticas y de la Construcción.

Gráfico 2.7.b Sustancias y productos químicos, variación porcentual interanual. Noviembre de 2025*



Fuente: INDEC, Dirección Nacional de Estadísticas Económicas. Dirección de Estadísticas Mineras, Manufactureras, Energéticas y de la Construcción.

Gráfico 2.7.c Sustancias y productos químicos, incidencias. Noviembre de 2025*



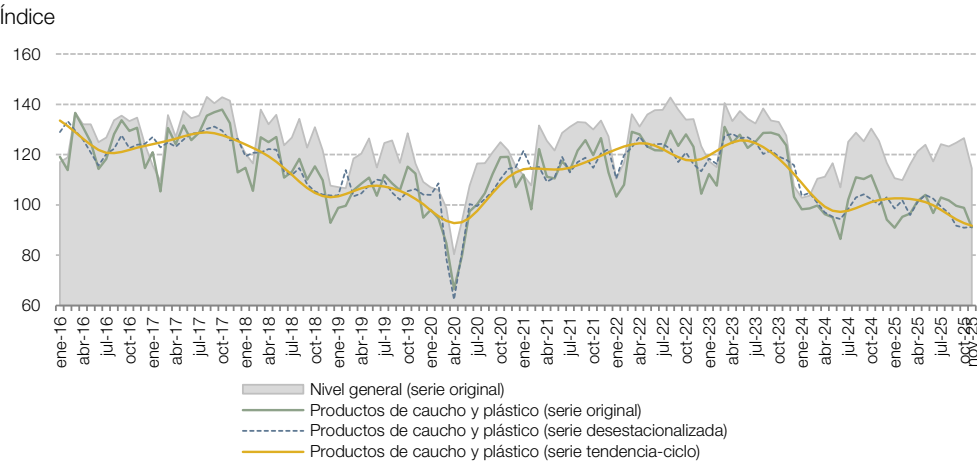
Fuente: INDEC, Dirección Nacional de Estadísticas Económicas. Dirección de Estadísticas Mineras, Manufactureras, Energéticas y de la Construcción.

Cuadro 2.8 IPI manufacturero. Productos de caucho y plástico. Noviembre de 2025*

Código	Descripción	Índice base 2004=100	Variación porcentual		Incidencia
			respecto al mismo mes del año anterior	acumulada del año respecto a igual acumulado del año anterior	
		Números índice		%	
25	Productos de caucho y plástico	91,1	-12,5	-3,1	-12,5
25110	Neumáticos	54,6	-34,0	-30,0	-4,0
25190	Otros productos de caucho	67,9	-17,8	-7,3	-1,4
25201/9	Manufacturas de plástico	101,1	-8,8	1,7	-7,1

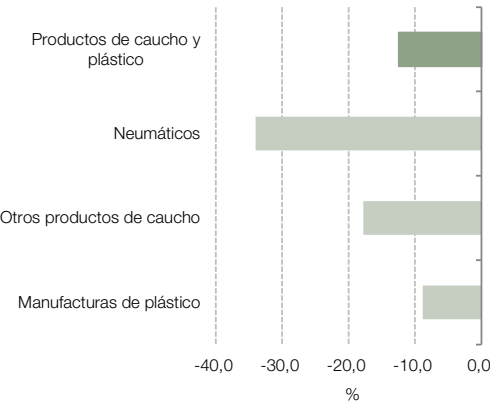
Nota: los totales por suma pueden no coincidir por redondeo en las cifras parciales.
Fuente: INDEC, Dirección Nacional de Estadísticas Económicas. Dirección de Estadísticas Mineras, Manufactureras, Energéticas y de la Construcción.

Gráfico 2.8.a Productos de caucho y plástico con respecto al nivel general de la serie original del IPI manufacturero. Enero 2016-noviembre 2025



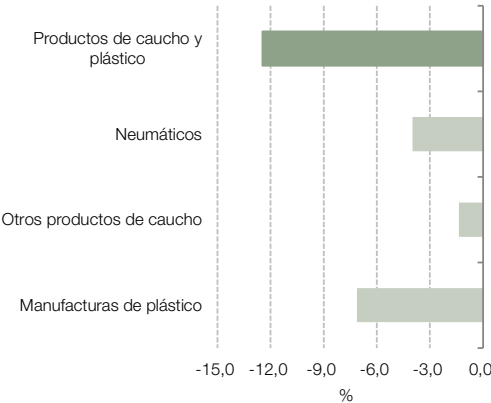
Fuente: INDEC, Dirección Nacional de Estadísticas Económicas. Dirección de Estadísticas Mineras, Manufactureras, Energéticas y de la Construcción.

Gráfico 2.8.b Productos de caucho y plástico, variación porcentual interanual. Noviembre de 2025*



Fuente: INDEC, Dirección Nacional de Estadísticas Económicas. Dirección de Estadísticas Mineras, Manufactureras, Energéticas y de la Construcción.

Gráfico 2.8.c Productos de caucho y plástico, incidencias. Noviembre de 2025*



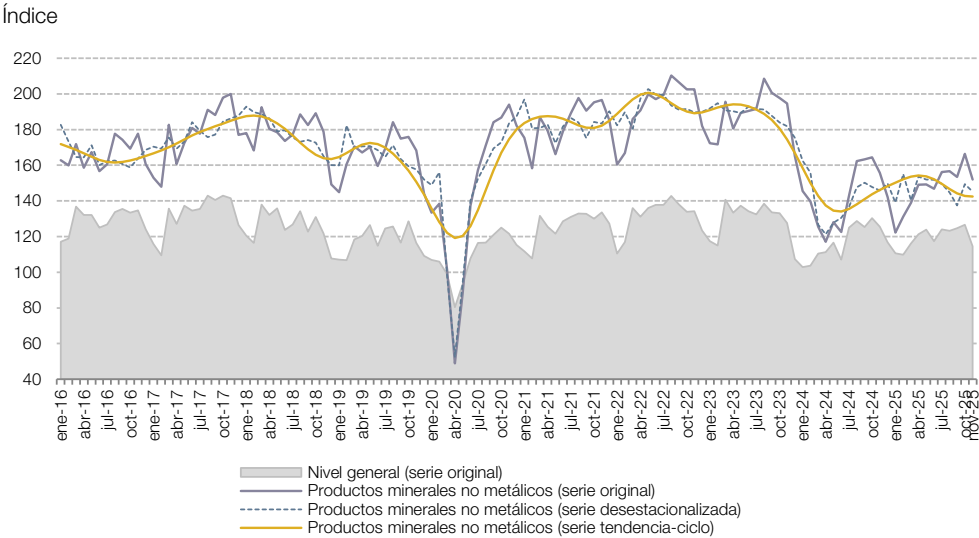
Fuente: INDEC, Dirección Nacional de Estadísticas Económicas. Dirección de Estadísticas Mineras, Manufactureras, Energéticas y de la Construcción.

Cuadro 2.9 IPI manufacturero. Productos minerales no metálicos. Noviembre de 2025*

Código	Descripción	Índice base 2004=100	Variación porcentual		Incidencia
			respecto al mismo mes del año anterior	acumulada del año respecto a igual acumulado del año anterior	
26	Productos minerales no metálicos	Números índice 151,9	-2,4	3,5	-2,4
26101/2/9	Vidrio y productos de vidrio	146,4	2,9	1,0	0,5
26910/30	Productos de arcilla y cerámica no refractaria	114,0	-15,2	-9,7	-3,1
26941	Cemento	162,6	-3,1	6,1	-0,9
26942	Cal y yeso	130,7	-16,7	-10,6	-0,3
26951/9	Artículos de cemento y de yeso	205,3	9,0	16,7	1,8
26920/60/90	Otros productos minerales no metálicos	138,1	-3,8	1,2	-0,4

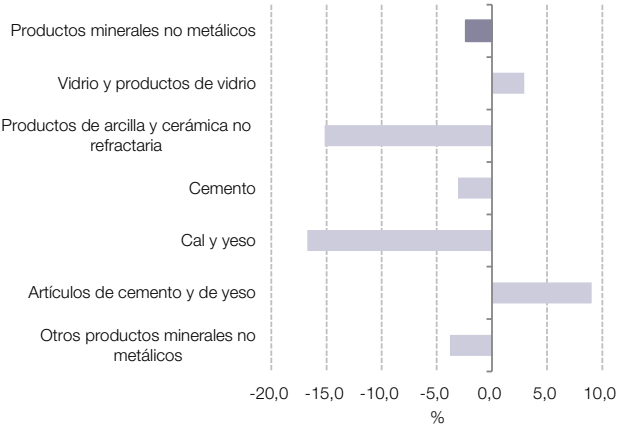
Nota: los totales por suma pueden no coincidir por redondeo en las cifras parciales.
Fuente: INDEC, Dirección Nacional de Estadísticas Económicas. Dirección de Estadísticas Mineras, Manufactureras, Energéticas y de la Construcción.

Gráfico 2.9.a Productos minerales no metálicos con respecto al nivel general de la serie original del IPI manufacturero. Enero 2016-noviembre 2025



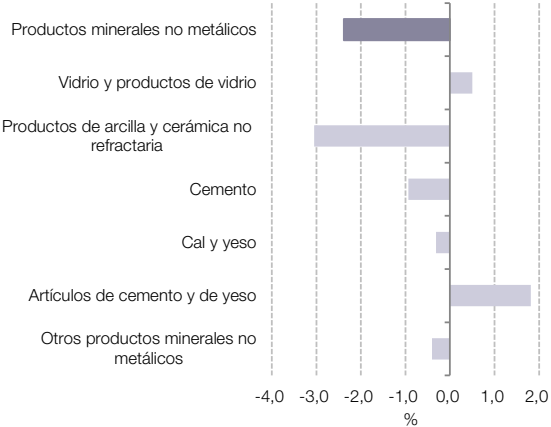
Fuente: INDEC, Dirección Nacional de Estadísticas Económicas. Dirección de Estadísticas Mineras, Manufactureras, Energéticas y de la Construcción.

Gráfico 2.9.b Productos minerales no metálicos, variación porcentual interanual. Noviembre de 2025*



Fuente: INDEC, Dirección Nacional de Estadísticas Económicas. Dirección de Estadísticas Mineras, Manufactureras, Energéticas y de la Construcción.

Gráfico 2.9.c Productos minerales no metálicos, incidencias. Noviembre de 2025*



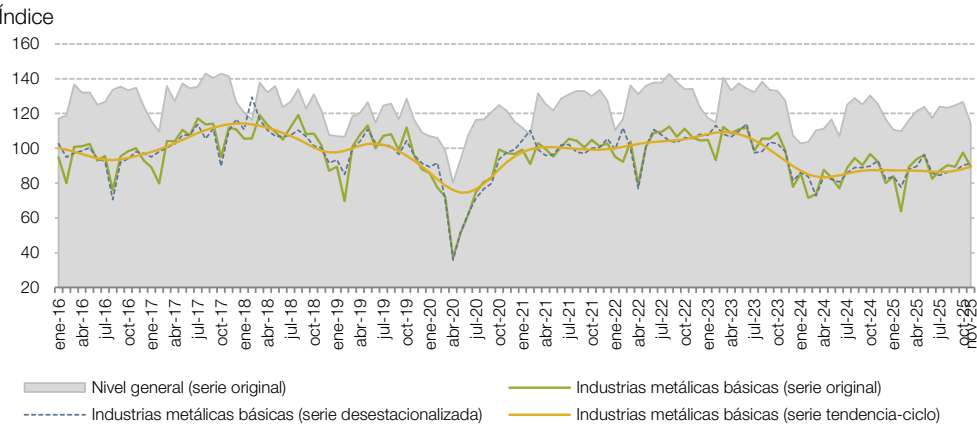
Fuente: INDEC, Dirección Nacional de Estadísticas Económicas. Dirección de Estadísticas Mineras, Manufactureras, Energéticas y de la Construcción.

Cuadro 2.10 IPI manufacturero. Industrias metálicas básicas. Noviembre de 2025*

Código	Descripción	Índice base 2004=100	Variación porcentual		Incidencia
			respecto al mismo mes del año anterior	acumulada del año respecto a igual acumulado del año anterior	
		Números índice		%	
27	Industrias metálicas básicas	89,5	-3,1	2,4	-3,1
27100	Industria siderúrgica	77,2	-1,7	5,7	-1,0
27201/9	Aluminio y otros metales no ferrosos	142,1	2,5	2,1	0,5
27310/20	Fundición de metales	97,7	-14,4	-7,6	-2,6

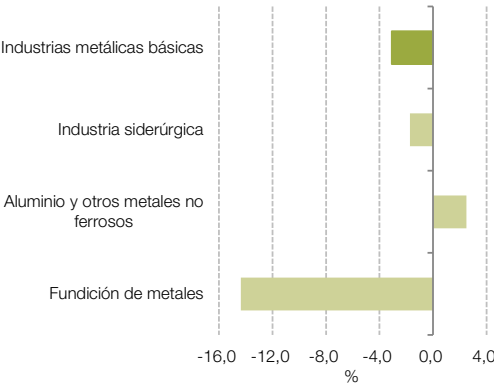
Nota: los totales por suma pueden no coincidir por redondeo en las cifras parciales.
Fuente: INDEC, Dirección Nacional de Estadísticas Económicas. Dirección de Estadísticas Mineras, Manufactureras, Energéticas y de la Construcción.

Gráfico 2.10.a Industrias metálicas básicas con respecto al nivel general de la serie original del IPI manufacturero. Enero 2016-noviembre 2025



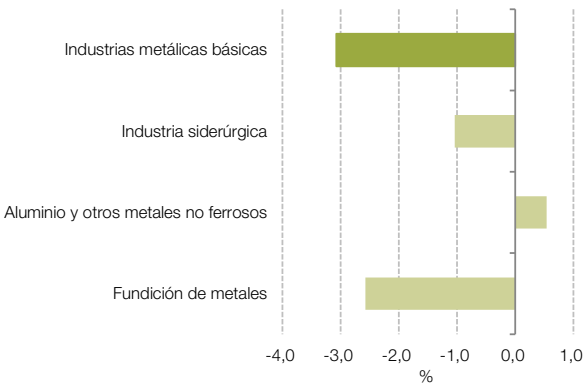
Fuente: INDEC, Dirección Nacional de Estadísticas Económicas. Dirección de Estadísticas Mineras, Manufactureras, Energéticas y de la Construcción.

Gráfico 2.10.b Industrias metálicas básicas, variación porcentual interanual. Noviembre de 2025*



Fuente: INDEC, Dirección Nacional de Estadísticas Económicas. Dirección de Estadísticas Mineras, Manufactureras, Energéticas y de la Construcción.

Gráfico 2.10.c Industrias metálicas básicas, incidencias. Noviembre de 2025*



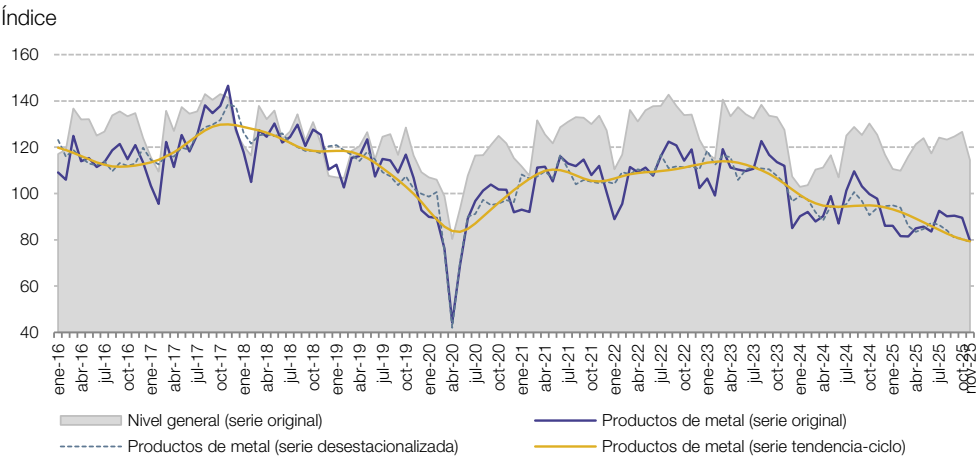
Fuente: INDEC, Dirección Nacional de Estadísticas Económicas. Dirección de Estadísticas Mineras, Manufactureras, Energéticas y de la Construcción.

Cuadro 2.11 IPI manufacturero. Productos de metal. Noviembre de 2025*

Código	Descripción	Índice base 2004=100	Variación porcentual		Incidencia
			respecto al mismo mes del año anterior	acumulada del año respecto a igual acumulado del año anterior	
28	Productos de metal	Números índice79,6	%-18,6	-10,6	-18,6
28110	Productos metálicos para uso estructural	86,4	-17,2	-12,4	-4,4
28991	Envases metálicos	159,5	-24,7	-10,2	-2,6
28120/130/910/920/930/999	Otros productos de metal y servicios de trabajo de metales	71,7	-18,1	-9,9	-11,5

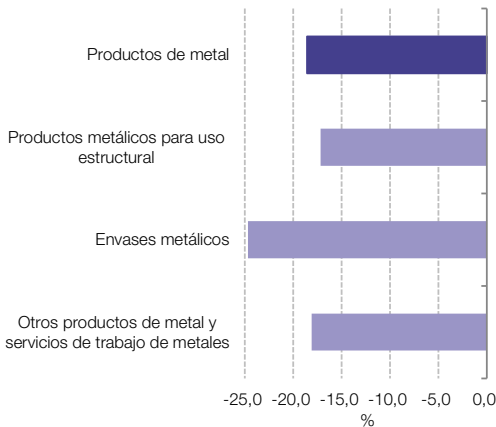
Nota: los totales por suma pueden no coincidir por redondeo en las cifras parciales.
Fuente: INDEC, Dirección Nacional de Estadísticas Económicas. Dirección de Estadísticas Mineras, Manufactureras, Energéticas y de la Construcción.

Gráfico 2.11.a Productos de metal con respecto al nivel general de la serie original del IPI manufacturero. Enero 2016-noviembre 2025



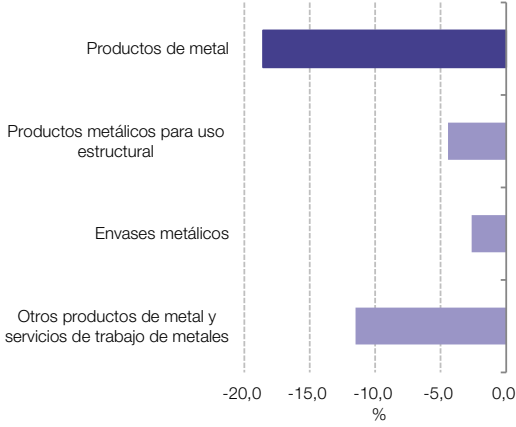
Fuente: INDEC, Dirección Nacional de Estadísticas Económicas. Dirección de Estadísticas Mineras, Manufactureras, Energéticas y de la Construcción.

Gráfico 2.11.b Productos de metal, variación porcentual interanual. Noviembre de 2025*



Fuente: INDEC, Dirección Nacional de Estadísticas Económicas. Dirección de Estadísticas Mineras, Manufactureras, Energéticas y de la Construcción.

Gráfico 2.11.c Productos de metal, incidencias. Noviembre de 2025*



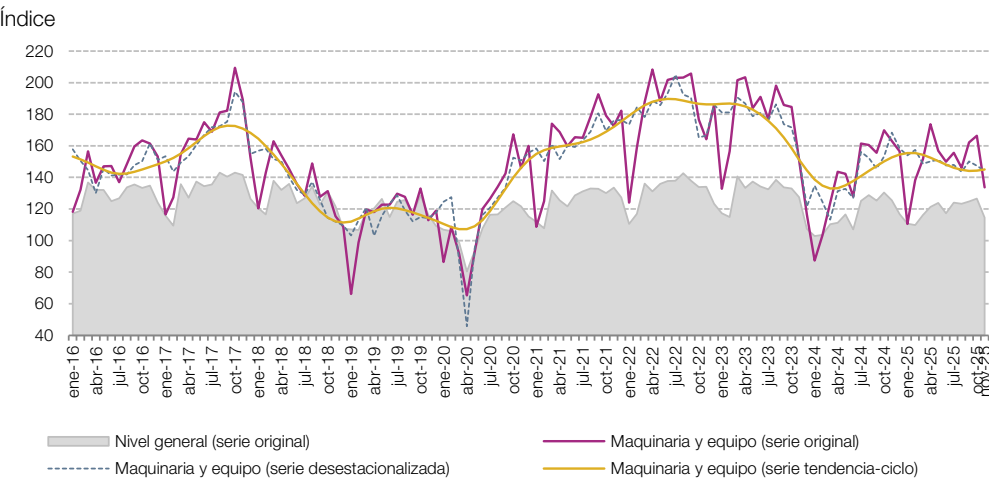
Fuente: INDEC, Dirección Nacional de Estadísticas Económicas. Dirección de Estadísticas Mineras, Manufactureras, Energéticas y de la Construcción.

Cuadro 2.12 IPI manufacturero. Maquinaria y equipo. Noviembre de 2025*

Código	Descripción	Índice base 2004=100	Variación porcentual		Incidencia
			respecto al mismo mes del año anterior	acumulada del año respecto a igual acumulado del año anterior	
29	Maquinaria y equipo	Números índice133,7	-17,9	6,9	-17,9
29110/20/30/40/50/90	Maquinaria de uso general	99,5	-12,0	0,2	-3,5
29211/2/3	Maquinaria agropecuaria	235,7	-16,3	13,8	-7,3
292, excepto 2921	Otra maquinaria de uso especial	74,5	-4,7	1,6	-0,5
29300	Aparatos de uso doméstico	129,8	-39,7	3,3	-6,8

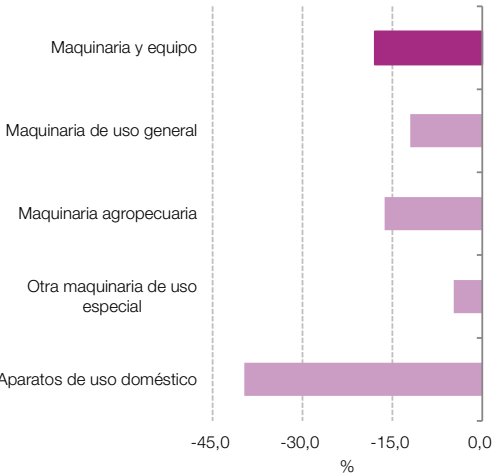
Nota: los totales por suma pueden no coincidir por redondeo en las cifras parciales.
Fuente: INDEC, Dirección Nacional de Estadísticas Económicas. Dirección de Estadísticas Mineras, Manufactureras, Energéticas y de la Construcción.

Gráfico 2.12.a Maquinaria y equipo con respecto al nivel general de la serie original del IPI manufacturero. Enero 2016-noviembre 2025



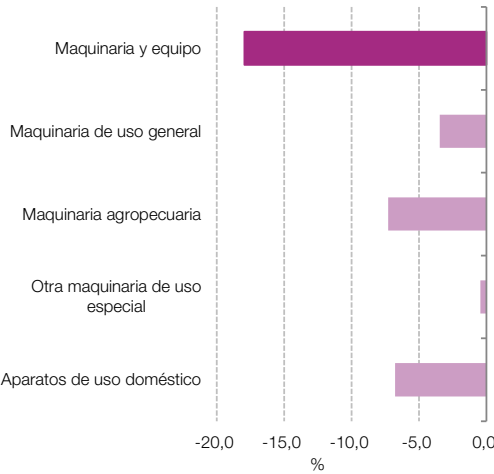
Fuente: INDEC, Dirección Nacional de Estadísticas Económicas. Dirección de Estadísticas Mineras, Manufactureras, Energéticas y de la Construcción.

Gráfico 2.12.b Maquinaria y equipo, variación porcentual interanual. Noviembre de 2025*



Fuente: INDEC, Dirección Nacional de Estadísticas Económicas. Dirección de Estadísticas Mineras, Manufactureras, Energéticas y de la Construcción.

Gráfico 2.12.c Maquinaria y equipo, incidencias. Noviembre de 2025*



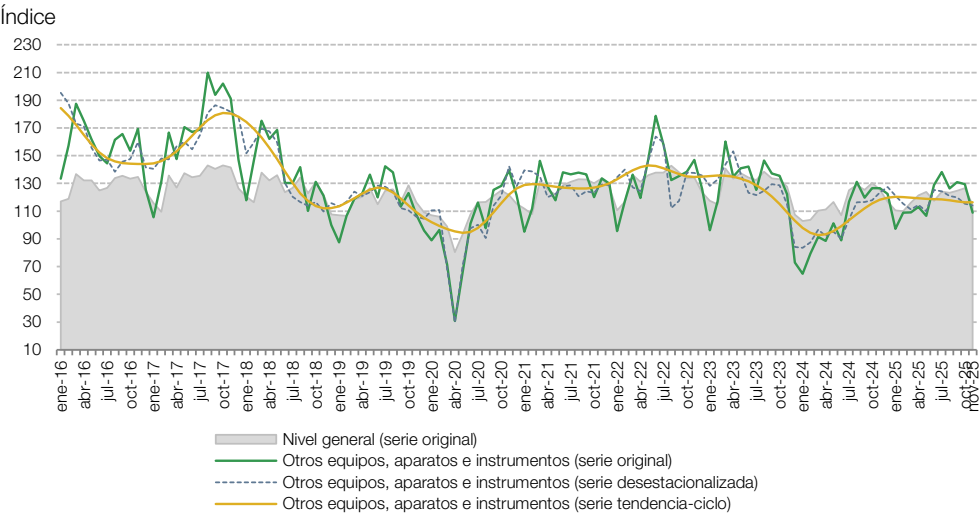
Fuente: INDEC, Dirección Nacional de Estadísticas Económicas. Dirección de Estadísticas Mineras, Manufactureras, Energéticas y de la Construcción.

Cuadro 2.13 IPI manufacturero. Otros equipos, aparatos e instrumentos. Noviembre de 2025*

Código	Descripción	Índice base 2004=100	Variación porcentual		Incidencia
			respecto al mismo mes del año anterior	acumulada del año respecto a igual acumulado del año anterior	
30-33	Otros equipos, aparatos e instrumentos	Números índice 108,8	% -14,0	14,3	-14,0
30000/32100/200/300	Equipos y aparatos de informática, televisión y comunicaciones, y componentes electrónicos	186,1	-26,1	27,3	-10,9
31100/200/300/400/500/900	Equipos y aparatos eléctricos	83,1	-6,2	13,8	-2,4
33110/120/200/300/400	Instrumentos médicos, ópticos y de precisión	100,1	-3,3	-3,0	-0,6

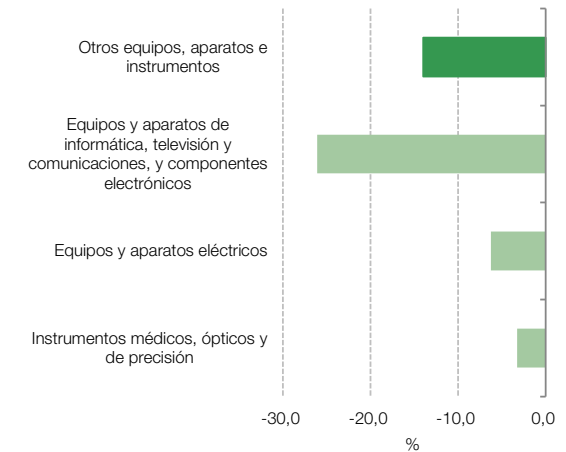
Nota: los totales por suma pueden no coincidir por redondeo en las cifras parciales.
Fuente: INDEC, Dirección Nacional de Estadísticas Económicas. Dirección de Estadísticas Mineras, Manufactureras, Energéticas y de la Construcción.

Gráfico 2.13.a Otros equipos, aparatos e instrumentos con respecto al nivel general de la serie original del IPI manufacturero. Enero 2016-noviembre 2025



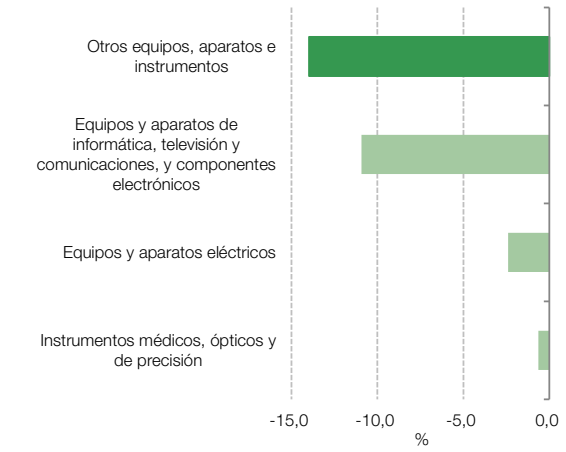
Fuente: INDEC, Dirección Nacional de Estadísticas Económicas. Dirección de Estadísticas Mineras, Manufactureras, Energéticas y de la Construcción.

Gráfico 2.13.b Otros equipos, aparatos e instrumentos, variación porcentual interanual. Noviembre de 2025*



Fuente: INDEC, Dirección Nacional de Estadísticas Económicas. Dirección de Estadísticas Mineras, Manufactureras, Energéticas y de la Construcción.

Gráfico 2.13.c Otros equipos, aparatos e instrumentos, incidencias. Noviembre de 2025*



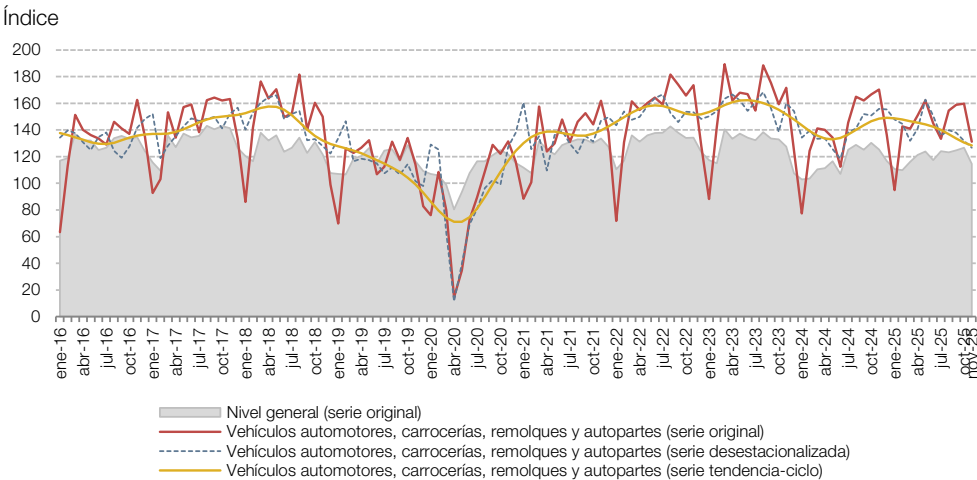
Fuente: INDEC, Dirección Nacional de Estadísticas Económicas. Dirección de Estadísticas Mineras, Manufactureras, Energéticas y de la Construcción.

Cuadro 2.14 IPI manufacturero. Vehículos automotores, carrocerías, remolques y autopartes. Noviembre de 2025*

Código	Descripción	Índice base 2004=100	Variación porcentual		Incidencia
			respecto al mismo mes del año anterior	acumulada del año respecto a igual acumulado del año anterior	
		Números índice	%		
34	Vehículos automotores, carrocerías, remolques y autopartes	131,1	-23,0	2,3	-23,0
34100	Vehículos automotores	244,0	-28,7	1,9	-16,3
34200	Carrocerías, remolques y semirremolques	164,4	5,1	27,0	0,4
34300	Autopartes	76,6	-19,9	-2,3	-7,1

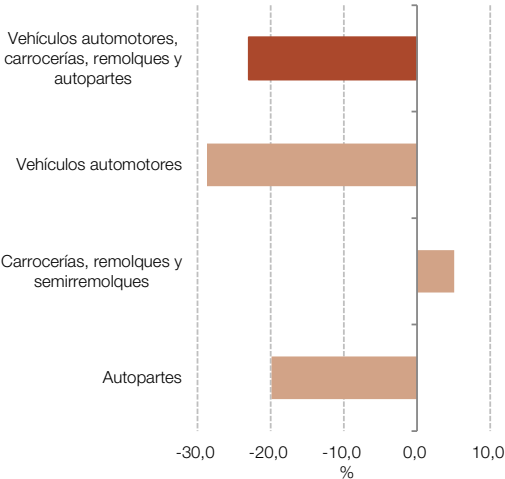
Nota: los totales por suma pueden no coincidir por redondeo en las cifras parciales.
Fuente: INDEC, Dirección Nacional de Estadísticas Económicas. Dirección de Estadísticas Mineras, Manufactureras, Energéticas y de la Construcción.

Gráfico 2.14.a Vehículos automotores, carrocerías, remolques y autopartes con respecto al nivel general de la serie original del IPI manufacturero. Enero 2016-noviembre 2025



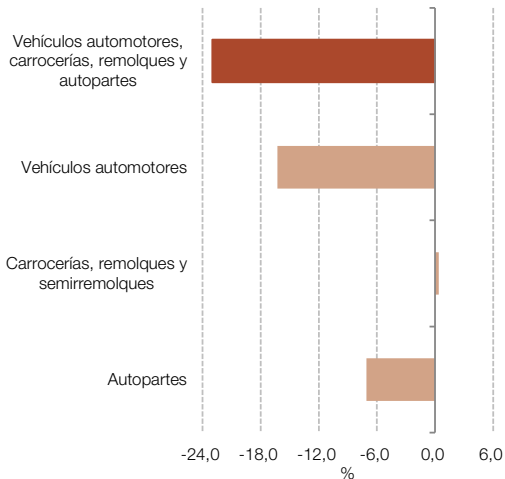
Fuente: INDEC, Dirección Nacional de Estadísticas Económicas. Dirección de Estadísticas Mineras, Manufactureras, Energéticas y de la Construcción.

Gráfico 2.14.b Vehículos automotores, carrocerías, remolques y autopartes, variación porcentual interanual. Noviembre de 2025*



Fuente: INDEC, Dirección Nacional de Estadísticas Económicas. Dirección de Estadísticas Mineras, Manufactureras, Energéticas y de la Construcción.

Gráfico 2.14.c Vehículos automotores, carrocerías, remolques y autopartes, incidencias. Noviembre de 2025*



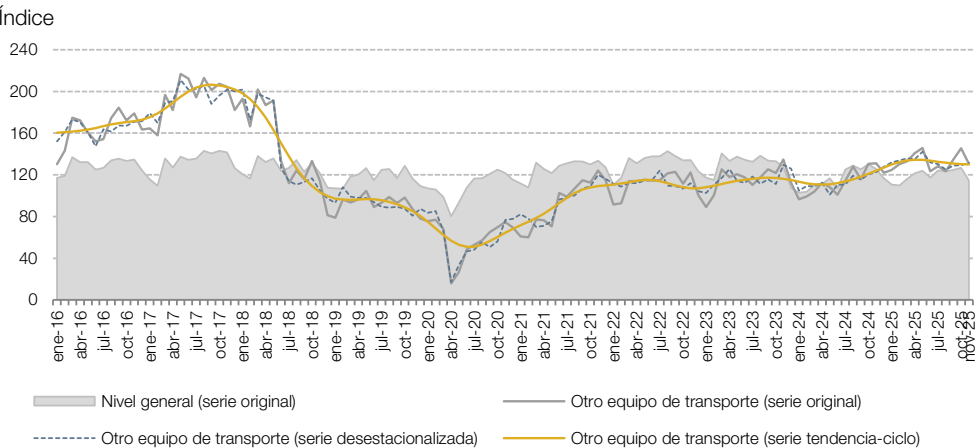
Fuente: INDEC, Dirección Nacional de Estadísticas Económicas. Dirección de Estadísticas Mineras, Manufactureras, Energéticas y de la Construcción.

Cuadro 2.15 IPI manufacturero. Otro equipo de transporte. Noviembre de 2025*

Código	Descripción	Índice base 2004=100	Variación porcentual		Incidencia
			respecto al mismo mes del año anterior	acumulada del año respecto a igual acumulado del año anterior	
		Números índice		%	
35	Otro equipo de transporte	130,5	-0,5	17,6	-0,5
35910	Motocicletas	808,0	12,4	55,5	6,4
35110/120/200/300/ 990	Otro equipo de transporte	59,9	-14,3	-10,5	-6,9

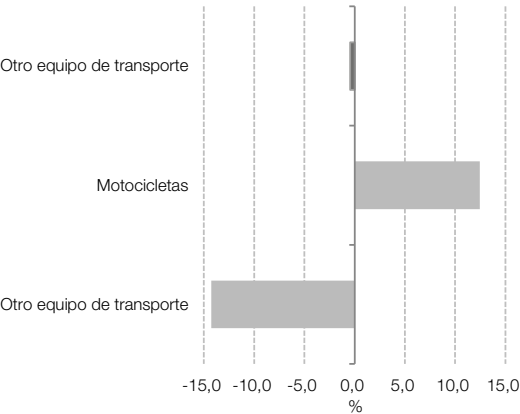
Nota: los totales por suma pueden no coincidir por redondeo en las cifras parciales.
Fuente: INDEC, Dirección Nacional de Estadísticas Económicas. Dirección de Estadísticas Mineras, Manufactureras, Energéticas y de la Construcción.

Gráfico 2.15.a Otro equipo de transporte con respecto al nivel general de la serie original del IPI manufacturero. Enero 2016-noviembre 2025



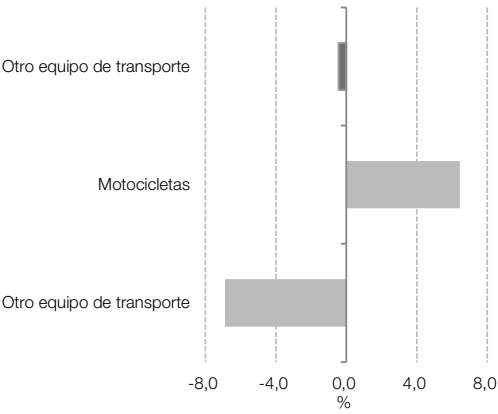
Fuente: INDEC, Dirección Nacional de Estadísticas Económicas. Dirección de Estadísticas Mineras, Manufactureras, Energéticas y de la Construcción.

Gráfico 2.15.b Otro equipo de transporte, variación porcentual interanual. Noviembre de 2025*



Fuente: INDEC, Dirección Nacional de Estadísticas Económicas. Dirección de Estadísticas Mineras, Manufactureras, Energéticas y de la Construcción.

Gráfico 2.15.c Otro equipo de transporte, incidencias. Noviembre de 2025*



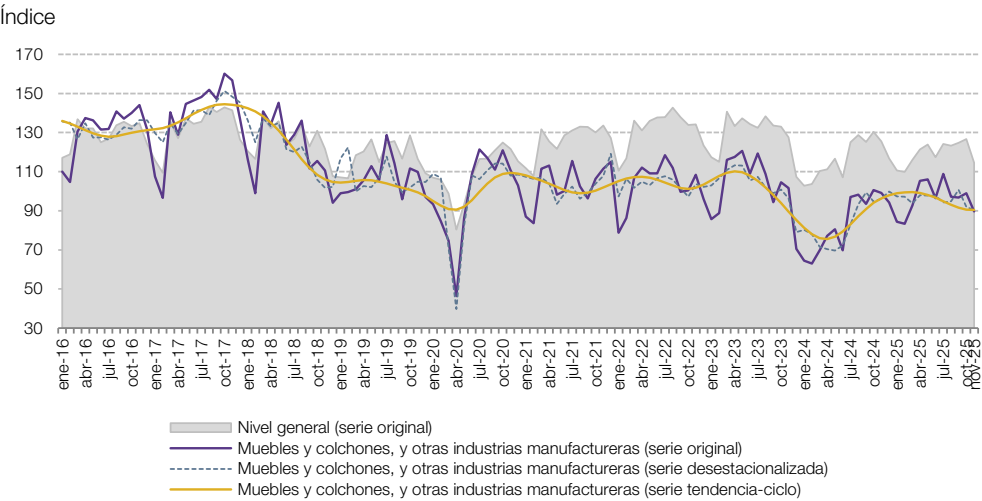
Fuente: INDEC, Dirección Nacional de Estadísticas Económicas. Dirección de Estadísticas Mineras, Manufactureras, Energéticas y de la Construcción.

Cuadro 2.16 IPI manufacturero. Muebles y colchones, y otras industrias manufactureras. Noviembre de 2025*

Código	Descripción	Índice base 2004=100	Variación porcentual		Incidencia
			respecto al mismo mes del año anterior	acumulada del año respecto a igual acumulado del año anterior	
		Números índice		%	
36-38	Muebles y colchones, y otras industrias manufactureras	89,7	-9,4	16,1	-9,4
36101/2/3	Muebles y colchones	90,4	-10,8	27,4	-5,3
36900	Otras industrias manufactureras	67,9	-7,2	13,1	-1,5
37000/38000	Reciclamiento y reparación, instalación y mantenimiento	114,5	-8,7	2,0	-2,6

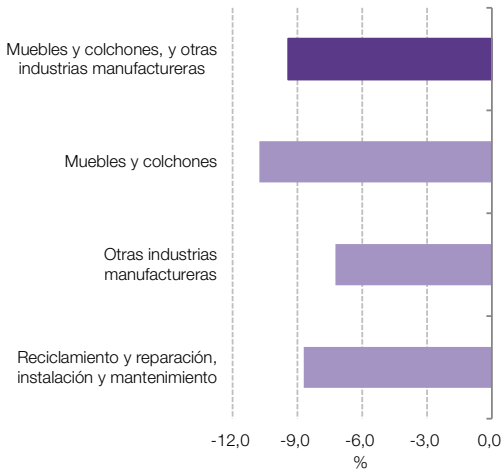
Nota: los totales por suma pueden no coincidir por redondeo en las cifras parciales.
Fuente: INDEC, Dirección Nacional de Estadísticas Económicas. Dirección de Estadísticas Mineras, Manufactureras, Energéticas y de la Construcción.

Gráfico 2.16.a Muebles y colchones, y otras industrias manufactureras con respecto al nivel general de la serie original del IPI manufacturero. Enero 2016-noviembre 2025



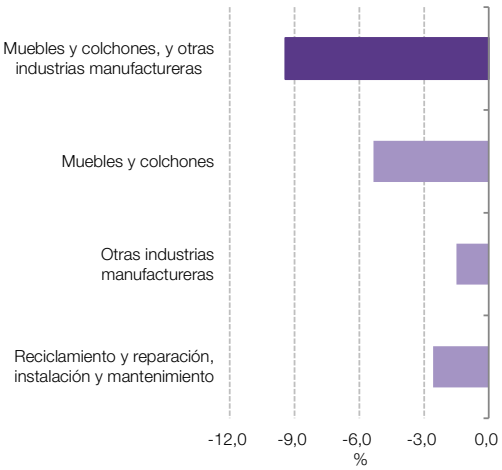
Fuente: INDEC, Dirección Nacional de Estadísticas Económicas. Dirección de Estadísticas Mineras, Manufactureras, Energéticas y de la Construcción.

Gráfico 2.16.b Muebles y colchones, y otras industrias manufactureras, variación porcentual interanual. Noviembre de 2025*



Fuente: INDEC, Dirección Nacional de Estadísticas Económicas. Dirección de Estadísticas Mineras, Manufactureras, Energéticas y de la Construcción.

Gráfico 2.16.c Muebles y colchones, y otras industrias manufactureras, incidencias. Noviembre de 2025*



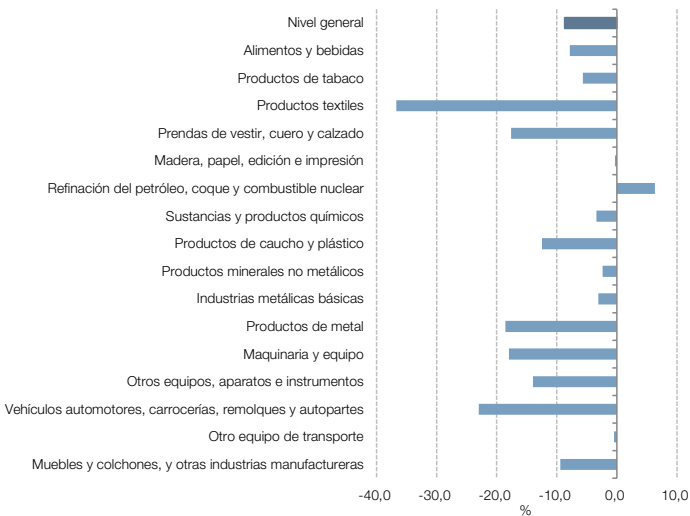
Fuente: INDEC, Dirección Nacional de Estadísticas Económicas. Dirección de Estadísticas Mineras, Manufactureras, Energéticas y de la Construcción.

Cuadro 3. IPI manufacturero nivel general y divisiones. Noviembre de 2025*

Código	Descripción	Índice base 2004=100	Variación porcentual		Incidencia
			respecto al mismo mes del año anterior	acumulada del año respecto a igual acumulado del año anterior	
		Números índice	%		
NG	Nivel general	114,5	-8,7	2,0	-8,7
15	Alimentos y bebidas	140,0	-7,8	2,1	-2,3
16	Productos de tabaco	50,0	-5,6	6,8	-0,0
17	Productos textiles	46,4	-36,7	-6,4	-0,6
18-19	Prendas de vestir, cuero y calzado	79,4	-17,6	-3,5	-0,8
20-22	Madera, papel, edición e impresión	102,8	-0,3	3,7	-0,0
23	Refinación del petróleo, coque y combustible nuclear	125,2	6,3	2,0	0,2
24	Sustancias y productos químicos	134,0	-3,4	0,2	-0,5
25	Productos de caucho y plástico	91,1	-12,5	-3,1	-0,5
26	Productos minerales no metálicos	151,9	-2,4	3,5	-0,1
27	Industrias metálicas básicas	89,5	-3,1	2,4	-0,2
28	Productos de metal	79,6	-18,6	-10,6	-0,7
29	Maquinaria y equipo	133,7	-17,9	6,9	-1,1
30-33	Otros equipos, aparatos e instrumentos	108,8	-14,0	14,3	-0,5
34	Vehículos automotores, carrocerías, remolques y autopartes	131,1	-23,0	2,3	-1,2
35	Otro equipo de transporte	130,5	-0,5	17,6	-0,0
36-38	Muebles y colchones, y otras industrias manufactureras	89,7	-9,4	16,1	-0,3

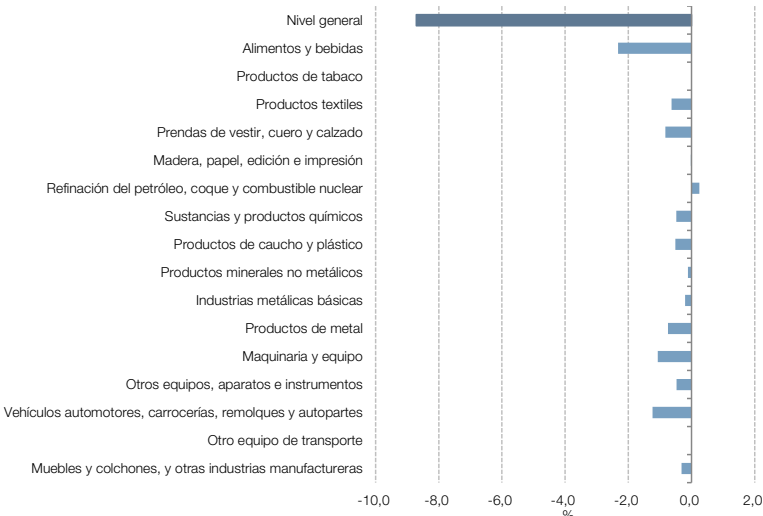
Nota: los totales por suma pueden no coincidir por redondeo en las cifras parciales.
Fuente: INDEC, Dirección Nacional de Estadísticas Económicas. Dirección de Estadísticas Mineras, Manufactureras, Energéticas y de la Construcción.

Gráfico 3.a IPI manufacturero nivel general y divisiones, variación porcentual interanual. Noviembre de 2025*



Fuente: INDEC, Dirección Nacional de Estadísticas Económicas. Dirección de Estadísticas Mineras, Manufactureras, Energéticas y de la Construcción.

Gráfico 3.b IPI manufacturero nivel general y divisiones, incidencias. Noviembre de 2025*



Fuente: INDEC, Dirección Nacional de Estadísticas Económicas. Dirección de Estadísticas Mineras, Manufactureras, Energéticas y de la Construcción.

Análisis sectorial. Noviembre de 2025

En noviembre de 2025, el IPI manufacturero registra una variación negativa de 8,7% con respecto al mismo mes del año anterior. Las incidencias de las divisiones que componen el nivel general del índice presentan caídas de 2,3% en “Alimentos y bebidas”; 1,2% en “Vehículos automotores, carrocerías, remolques y autopartes”; 1,1% en “Maquinaria y equipo”; 0,8% en “Prendas de vestir, cuero y calzado”; 0,7% en “Productos de metal”; 0,6% en “Productos textiles”; 0,5% en “Productos de caucho y plástico”; 0,5% en “Sustancias y productos químicos”; 0,5% en “Otros equipos, aparatos e instrumentos”; 0,3% en “Muebles y colchones, y otras industrias manufactureras”; 0,2% en “Industrias metálicas básicas”; y 0,1% en “Productos minerales no metálicos”. Asimismo, “Madera, papel, edición e impresión”; “Productos de tabaco” y “Otro equipo de transporte” muestran incidencias negativas cercanas a cero. Por otra parte, se observa una incidencia positiva de 0,2% en “Refinación del petróleo, coque y combustible nuclear”.

La división correspondiente a **alimentos y bebidas** registra una baja interanual de 7,8% en noviembre. Las principales incidencias negativas se observan en *galletitas, productos de panadería y pastas; otros productos alimenticios; y gaseosas, aguas, sodas, cervezas, jugos para diluir, sidras y bebidas espirituosas*.

La elaboración de *galletitas, productos de panadería y pastas* presenta en noviembre una baja interanual de 11,9%. Según empresas consultadas, los menores niveles de producción se vinculan con una disminución en los pedidos de la demanda interna. Asimismo, según datos de la Secretaría de Agricultura, Ganadería y Pesca (SAGyP), la producción de harina de trigo presenta una caída de 13,1% en comparación con el mismo mes del año anterior.

La elaboración de *otros productos alimenticios* muestra en noviembre una caída interanual de 11,2%. La menor actividad del sector responde principalmente a una disminución en la elaboración de pescado y productos de pescado. En el mes de referencia se registra una baja principalmente en la captura de langostinos de la flota de fresqueros costeros. Por otra parte, se observa una menor comercialización al mercado interno de extractos y concentrados en polvo utilizados para la elaboración de bebidas y diversos alimentos. Asimismo, presenta una caída interanual la producción de alimentos balanceados.

La producción de *gaseosas, aguas, sodas, cervezas, jugos para diluir, sidras y bebidas espirituosas* muestra en noviembre una baja interanual de 12,7%. Se observa una menor producción principalmente de jugos para diluir, cerveza, gaseosas, bebidas espirituosas y sidras. Según datos de la Cámara Argentina de la Industria de Bebidas sin Alcohol (CADIBSA), se observa una variación interanual negativa de 7,5% en el volumen de ventas de gaseosas, aguas con y sin gas, aguas saborizadas, jugos, bebidas isotónicas y energizantes.

La elaboración de *vino* presenta en noviembre una caída interanual de 12,4%. Según datos de comercialización del Instituto Nacional de Vitivinicultura (INV), disponibles al cierre de este informe, los despachos de vino al mercado interno –principal destino de la comercialización– registran una baja interanual de 12,5%, debido principalmente a un menor volumen de comercialización de vinos de color con y sin mención varietal. En cuanto a los envíos para exportaciones, medidos en hectolitros, registran una caída interanual de 8,6% debido principalmente a un menor volumen exportado de vinos fraccionados de color con mención varietal, y de vinos a granel de color sin mención varietal.

La elaboración de *azúcar, productos de confitería y chocolate* presenta en noviembre una baja interanual de 15,4%. Se observa una disminución en la producción de chocolates y golosinas. Según fuentes consultadas, la menor actividad productiva se explica por una caída en los pedidos del mercado interno.

La producción de *carne vacuna* registra en noviembre una baja interanual de 6,6%. De acuerdo con los datos de la Coordinación de Análisis Pecuuario de la SAGyP, se observa una disminución de 6,8% en el volumen de carne bovina destinado al mercado interno –principal destino de la producción nacional–, medido por su consumo aparente. Con respecto a las ventas externas, según la misma

fuelle, el volumen exportado de carne bovina –medido en toneladas equivalentes res con hueso– registra una caída interanual de 4,8% y representa el 31,5% de la producción de carne vacuna; China es el principal destino de los despachos de carne al mercado externo.

La división de **vehículos automotores, carrocerías, remolques y autopartes** muestra en noviembre una caída interanual de 23,0%. La principal incidencia negativa corresponde a la fabricación de *vehículos automotores*, que presenta una baja interanual de 28,7%. Se observa una menor cantidad de unidades producidas de automóviles, utilitarios y de vehículos de transporte de carga y pasajeros.

Según datos de la Asociación de Fábricas de Automotores (ADEFA), las ventas a concesionarios de automóviles y utilitarios nacionales registran en noviembre una caída interanual de 44,8%. Se observa una menor participación en las ventas a concesionarios de automóviles y utilitarios nacionales respecto al total de ventas de unidades a concesionarios, que representan el 35,8% en el acumulado de los once meses transcurridos del año.

En cuanto a las ventas externas, según la misma fuente, se observa una baja interanual en la cantidad de unidades exportadas de automóviles de 57,7%, mientras que se registra una suba interanual de 62,8% en la cantidad de unidades exportadas de utilitarios. Se observa una baja interanual de 29,2% en los envíos de unidades a Brasil, país que representa el principal destino de las exportaciones. Por su parte, se observan subas en los envíos de unidades a países de América Central, Perú y Colombia.

La fabricación de *autopartes* registra una baja interanual de 19,9% en noviembre, debido principalmente a la caída del nivel de comercialización en el mercado interno. La disminución en la actividad productiva por parte de las terminales automotrices impactó negativamente en las ventas de autopartes para equipo original. Asimismo, se observa una disminución en el nivel de ventas externas de autopartes.

La fabricación de **maquinaria y equipo** presenta en noviembre una disminución interanual de 17,9%. La principal incidencia negativa se observa en la fabricación de *maquinaria agropecuaria*, que registra una disminución interanual de 16,3%. Se observa una disminución en la producción y venta principalmente de tractores y sembradoras.

La producción de *aparatos de uso doméstico* registra en noviembre una disminución interanual de 39,7%, debido principalmente a una menor producción de heladeras y *freezers* y de lavarropas. Según referentes del sector, la caída del nivel de actividad se vincula con una menor demanda local y con el ingreso de productos importados.

La fabricación de **prendas de vestir, cuero y calzado** registra una caída interanual de 17,6% en noviembre. La fabricación de *calzado y sus partes* –que tiene una disminución interanual de 30,9%– y la fabricación de *prendas de vestir* –que presenta una baja interanual de 11,7%– constituyen las principales incidencias. La disminución de la actividad del sector se vincula con la menor demanda local y el ingreso de productos importados.

Asimismo, esta situación se vincula con la caída en la fabricación de **productos textiles**, que muestra una baja interanual de 36,7% en noviembre. La producción de *tejidos y acabado de productos textiles*, que constituye la principal incidencia, registra una disminución interanual de 43,9%, mientras que la producción de *hilados de algodón* registra una caída interanual de 37,1%.

Enlace a más detalles

Pueden consultarse más detalles de las series que componen el IPI manufacturero, desde enero de 2016 hasta el período de referencia del presente informe, en los cuadros que se encuentran en formato digital, disponibles en:

https://www.indec.gob.ar/ftp/cuadros/economia/sh_ipi_manufacturero_2025.xls

Índice de cuadros web

Cuadro 1. IPI manufacturero nivel general. Serie original, desestacionalizada y tendencia-ciclo, base 2004=100, en números índice y variación porcentual. Años 2016-2025

Cuadro 2. IPI manufacturero nivel general, divisiones y subclases. Serie original, base 2004=100, en números índice. Años 2016-2025

Cuadro 3. IPI manufacturero nivel general, divisiones y subclases. Serie original, base 2004=100, en variación porcentual interanual. Años 2016-2025

Cuadro 4. IPI manufacturero nivel general, divisiones y subclases. Serie original, base 2004=100, en variación porcentual interanual acumulada. Años 2016-2025

Cuadro 5. IPI manufacturero nivel general y divisiones. Serie desestacionalizada, base 2004=100, en números índice y variación porcentual intermensual. Años 2016-2025

Cuadro 6. IPI manufacturero nivel general y divisiones. Serie tendencia-ciclo, base 2004=100, en números índice y variación porcentual intermensual. Años 2016-2025

Cuadro 7. IPI manufacturero nivel general. Serie desestacionalizada y tendencia-ciclo (método directo), base 2004=100, en números índice y variación porcentual. Años 2016-2024

Cuadro 8. Expectativas de la industria manufacturera, en porcentaje. Años 2016-2025

Aspectos metodológicos del IPI manufacturero

Características generales

El índice de producción industrial manufacturero (IPI manufacturero) incluye un exhaustivo relevamiento de todas las actividades económicas que conforman el sector industria manufacturera y la cobertura geográfica es para el total del país.

Es un indicador de coyuntura que mide la evolución del sector, con periodicidad mensual, tomando como variables para su cálculo la producción en unidades físicas, las ventas en unidades físicas, la utilización de insumos en unidades físicas, el consumo aparente en unidades físicas, la cantidad de horas trabajadas del personal afectado al proceso productivo y las ventas a precios corrientes deflactadas.

A partir de las variables seleccionadas, se calculan los índices elementales, que constituyen el nivel más desagregado del IPI manufacturero. Luego, se construyen los índices de las clases o grupos manufactureros, que se estructuran con la agregación de los índices elementales, utilizando las ponderaciones del valor agregado bruto a precios básicos de la industria manufacturera del año base 2004 de las cuentas nacionales. Del mismo modo, los índices de las divisiones se obtienen como agregación de los índices de las clases o grupos y, finalmente, el nivel general del IPI manufacturero se calcula como agregación de los índices de las divisiones.

En su conjunto, todas las variables seleccionadas aportan con periodicidad mensual datos sobre más de 5.000 establecimientos industriales manufactureros.

Ajuste estacional

Para el ajuste estacional del nivel general del IPI manufacturero se utilizará el método de descomposición indirecto, tomando en cuenta que este se construye en base a la agregación de las divisiones.

Las principales características del ajuste estacional del IPI manufacturero con los datos a enero de 2025 son:

Opciones utilizadas	Alimentos y bebidas	Productos de tabaco	Productos textiles
Transformación	No	No	No
Modo de descomposición	Aditivo	Aditivo	Aditivo
Modelo ARIMA	(0 1 1)(0 1 1)	(0 0 1)(0 1 1)	(1 0 1)(0 1 1)
¿Ajusta Pascua?	No	Sí	No
¿Ajusta año bisiesto?	No	No	No
¿Ajusta variación por días de actividad?	Sí	Sí	Sí
¿Ajusta <i>outliers</i> ?	Sí	Sí	Sí
Filtro estacional	3x5	3x3	3x3
Filtro tendencia	H13	H9	H9

Opciones utilizadas	Prendas de vestir, cuero y calzado	Madera, papel, edición e impresión	Refinación del petróleo, coque y combustible nuclear
Transformación	No	No	No
Modo de descomposición	Aditivo	Aditivo	Aditivo
Modelo ARIMA	(1 0 0)(0 1 1)	(0 1 1)(0 1 1)	(0 1 1)(0 1 1)
¿Ajusta Pascua?	Sí	No	No
¿Ajusta año bisiesto?	No	Sí	Sí
¿Ajusta variación por días de actividad?	Sí	Sí	Sí
¿Ajusta <i>outliers</i> ?	Sí	Sí	Sí
Filtro estacional	3x3	3x5	3x9
Filtro tendencia	H13	H13	H9

Opciones utilizadas	Sustancias y productos químicos	Productos de caucho y plástico	Productos minerales no metálicos
Transformación	No	No	No
Modo de descomposición	Aditivo	Aditivo	Aditivo
Modelo ARIMA	(0 1 1)(1 1 0)	(0 1 1)(0 1 1)	(0 1 1)(0 1 1)
¿Ajusta Pascua?	No	No	No
¿Ajusta año bisiesto?	Sí	No	Sí
¿Ajusta variación por días de actividad?	Sí	Sí	Sí
¿Ajusta <i>outliers</i> ?	Sí	Sí	Sí
Filtro estacional	3x9	3x5	3x9
Filtro tendencia	H13	H9	H9

Opciones utilizadas	Industrias metálicas básicas	Productos de metal	Maquinaria y equipo
Transformación	Log	No	No
Modo de descomposición	Multiplicativo	Aditivo	Aditivo
Modelo ARIMA	(0 1 1)(1 1 0)	(0 1 1)(1 1 0)	(0 1 1)(0 1 1)
¿Ajusta Pascua?	No	No	Sí
¿Ajusta año bisiesto?	No	Sí	No
¿Ajusta variación por días de actividad?	No	Sí	Sí
¿Ajusta <i>outliers</i> ?	Sí	Sí	Sí
Filtro estacional	3x9	3x9	3x5
Filtro tendencia	H13	H13	H13

Opciones utilizadas	Otros equipos, aparatos e instrumentos	Vehículos automotores, carrocerías, remolques y autopartes	Otro equipo de transporte	Muebles y colchones, y otras industrias manufactureras
Transformación	Log	No	No	No
Modo de descomposición	Multiplicativo	Aditivo	Aditivo	Aditivo
Modelo ARIMA	(1 0 1)(1 1 0)	(0 1 1)(0 1 1)	(0 1 1)(1 1 0)	(0 1 1)(0 1 1)
¿Ajusta Pascua?	No	No	No	No
¿Ajusta año bisiesto?	No	No	No	No
¿Ajusta variación por días de actividad?	Sí	Sí	Sí	Sí
¿Ajusta <i>outliers</i> ?	Sí	Sí	Sí	Sí
Filtro estacional	3x9	3x5	3x9	3x5
Filtro tendencia	H13	H13	H13	H13

La metodología detallada del IPI manufacturero y la nota metodológica de actualización 2025 se encuentran disponibles en:

https://www.indec.gob.ar/ftp/cuadros/economia/metodologia_ipi_manufacturero_2019.pdf

https://www.indec.gob.ar/ftp/cuadros/economia/nota_metodologica_ipi_manufacturero_2025.pdf