



Industria manufacturera

Vol. 9, n° 17



Índice de producción industrial manufacturero

Mayo de 2025

Informes técnicos. Vol. 9, nº 161

ISSN 2545-6636

Industria manufacturera. Vol. 9, nº 17

Índice de producción industrial manufacturero

Mayo de 2025

ISSN 2545-6733

Instituto Nacional de Estadística y Censos (INDEC)

Dirección: Marco Lavagna

Dirección Técnica: Pedro Ignacio Lines

Dirección General de Difusión y Comunicación: María Silvina Viazzi

Coordinación de Producción Gráfica y Editorial: Marcelo Costanzo

Este informe técnico fue producido por los equipos de trabajo de:

Dirección Nacional de Estadísticas Económicas

Carolina Andrea Plat

Dirección de Estadísticas Mineras, Manufactureras, Energéticas y de la Construcción

Laura Nasatsky

Desestacionalización: Dirección Nacional de Metodología Estadística



Queda hecho el depósito que fija la Ley 11.723

Esta publicación utiliza una licencia Creative Commons.

Se permite su reproducción con atribución de la fuente.

Buenos Aires, julio de 2025

Signos convencionales:

- * Dato provisorio
- ° Dato estimado por extrapolación, proyección
- i Dato estimado por imputación
- u Dato de calidad inferior al estándar
- Cero absoluto
- . Dato no registrado
- ... Dato no disponible a la fecha de presentación de los resultados
- /// Dato que no corresponde presentar
- s Dato confidencial por aplicación de las reglas del secreto estadístico

Publicaciones del INDEC

Las publicaciones editadas por el Instituto Nacional de Estadística y Censos pueden ser consultadas en www.indec.gov.ar y en el Centro Estadístico de Servicios, ubicado en Av. Presidente Julio A. Roca 609 C1067ABB, Ciudad Autónoma de Buenos Aires, Argentina. El horario de atención al público es de 9:30 a 16:00.

También pueden solicitarse al teléfono (54-11) 5031-4632

Correo electrónico: ces@indec.gov.ar

Sitio web: www.indec.gov.ar

X: [@INDECArgentina](https://twitter.com/INDECArgentina)

Facebook: [/INDECArgentina](https://www.facebook.com/INDECArgentina)

Instagram: [@indecargentina](https://www.instagram.com/indecargentina)

Spotify: [/INDECArgentina](https://open.spotify.com/playlist/INDECArgentina)

Calendario anual anticipado de informes:

www.indec.gov.ar/indec/web/Calendario-Fecha-0



INDECArgentina

Índice	Pág.
Resumen ejecutivo de variaciones	3
Índice de producción industrial manufacturero.	
Mayo de 2025	4
Divisiones y subclases de la industria manufacturera	6
Cuadros y gráficos	
Cuadro 1. IPI manufacturero nivel general. Serie original, desestacionalizada y tendencia-ciclo, base 2004=100, en números índice y variación porcentual. Enero 2024-mayo 2025.....	4
Gráfico 1.1 IPI manufacturero nivel general. Serie original, desestacionalizada y tendencia-ciclo, base 2004=100, en números índice. Enero 2016-mayo 2025.....	5
Gráfico 1.2 IPI manufacturero nivel general y categorías, variación porcentual interanual. Mayo de 2025.....	5
Gráfico 1.3 IPI manufacturero nivel general y categorías, incidencias. Mayo de 2025	5
Cuadro 2.1 IPI manufacturero. Alimentos y bebidas. Mayo de 2025.....	6
Gráficos 2.1 a-b-c IPI manufacturero. Alimentos y bebidas. Mayo de 2025	7
Cuadro 2.2 y gráficos 2.2 a-b-c IPI manufacturero. Productos de tabaco. Mayo de 2025	8
Cuadro 2.3 y gráficos 2.3 a-b-c IPI manufacturero. Productos textiles. Mayo de 2025	9
Cuadro 2.4 y gráficos 2.4 a-b-c IPI manufacturero. Prendas de vestir, cuero y calzado. Mayo de 2025	10
Cuadro 2.5 y gráficos 2.5 a-b-c IPI manufacturero. Madera, papel, edición e impresión. Mayo de 2025	11
Cuadro 2.6 y gráficos 2.6 a-b-c IPI manufacturero. Refinación del petróleo, coque y combustible nuclear. Mayo de 2025	12
Cuadro 2.7 y gráficos 2.7 a-b-c IPI manufacturero. Sustancias y productos químicos. Mayo de 2025	13
Cuadro 2.8 y gráficos 2.8 a-b-c IPI manufacturero. Productos de caucho y plástico. Mayo de 2025.....	14
Cuadro 2.9 y gráficos 2.9 a-b-c IPI manufacturero. Productos minerales no metálicos. Mayo de 2025.....	15
Cuadro 2.10 y gráficos 2.10 a-b-c IPI manufacturero. Industrias metálicas básicas. Mayo de 2025	16
Cuadro 2.11 y gráficos 2.11 a-b-c IPI manufacturero. Productos de metal. Mayo de 2025.....	17
Cuadro 2.12 y gráficos 2.12 a-b-c IPI manufacturero. Maquinaria y equipo. Mayo de 2025.....	18
Cuadro 2.13 y gráficos 2.13 a-b-c IPI manufacturero. Otros equipos, aparatos e instrumentos. Mayo de 2025.....	19
Cuadro 2.14 y gráficos 2.14 a-b-c IPI manufacturero. Vehículos automotores, carrocerías, remolques y autopartes. Mayo de 2025	20
Cuadro 2.15 y gráficos 2.15 a-b-c IPI manufacturero. Otro equipo de transporte. Mayo de 2025.....	21
Cuadro 2.16 y gráficos 2.16 a-b-c IPI manufacturero. Muebles y colchones, y otras industrias manufactureras. Mayo de 2025	22
Cuadro 3. y gráficos 3. a-b IPI manufacturero nivel general y divisiones. Mayo de 2025	23
Análisis sectorial. Mayo de 2025	24
Expectativas de la industria manufacturera	26
Enlace a más detalles	29
Índice de cuadros web	29
Aspectos metodológicos del IPI manufacturero	29

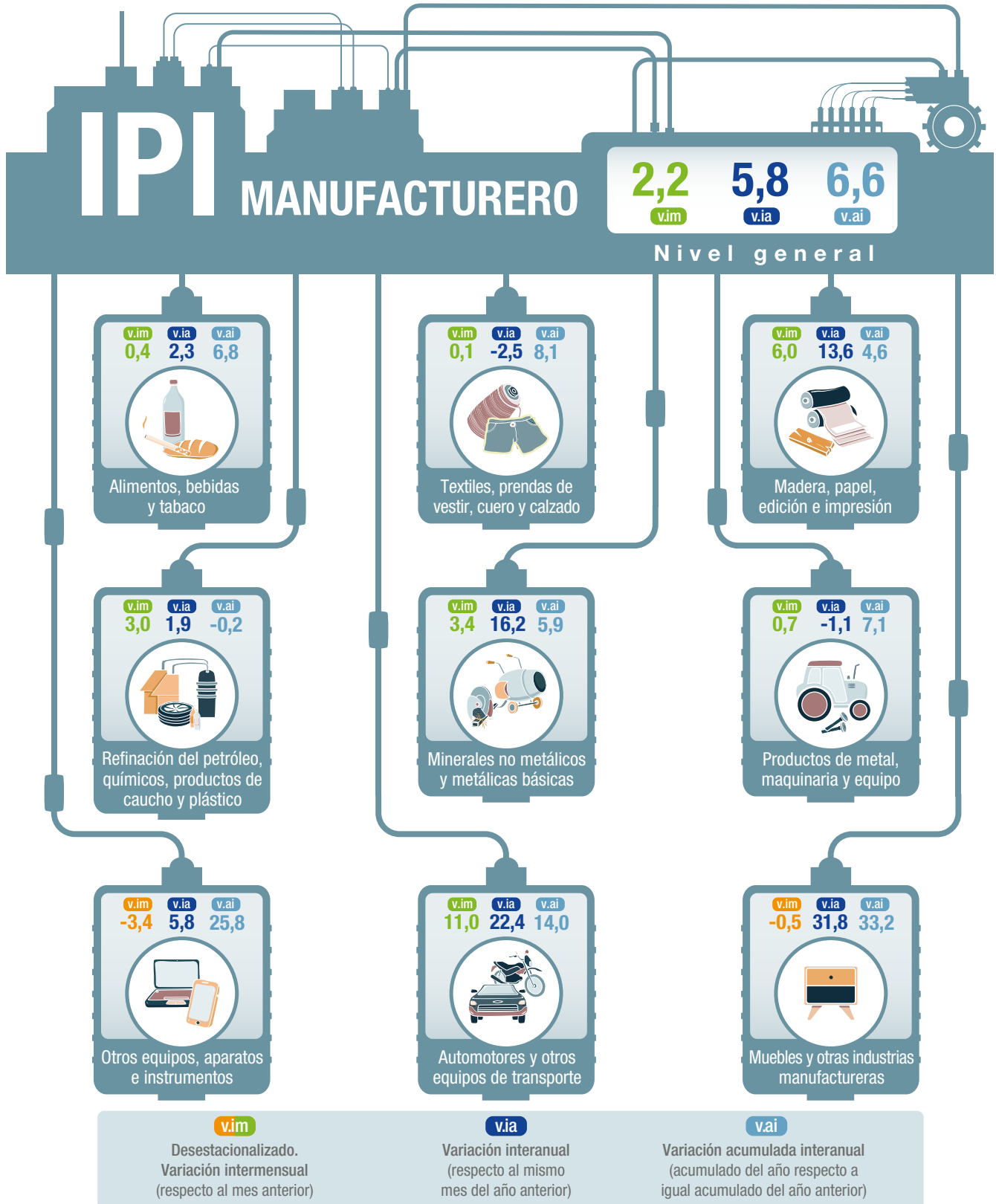


INDECArgentina



Índice de producción industrial manufacturero

Resumen ejecutivo de variaciones. Mayo de 2025





Índice de producción industrial manufacturero

Mayo de 2025

En mayo de 2025, el índice de producción industrial manufacturero (IPI manufacturero) muestra una suba de 5,8% respecto a igual mes de 2024. El acumulado de enero-mayo de 2025 presenta un incremento de 6,6% respecto a igual período de 2024.

En mayo de 2025, el índice de la serie desestacionalizada muestra una variación positiva de 2,2% respecto al mes anterior y el índice serie tendencia-ciclo registra una variación negativa de 0,4% respecto al mes anterior.¹

Cuadro 1. IPI manufacturero nivel general. Serie original, desestacionalizada y tendencia-ciclo, base 2004=100, en números índice y variación porcentual. Enero 2024-mayo 2025

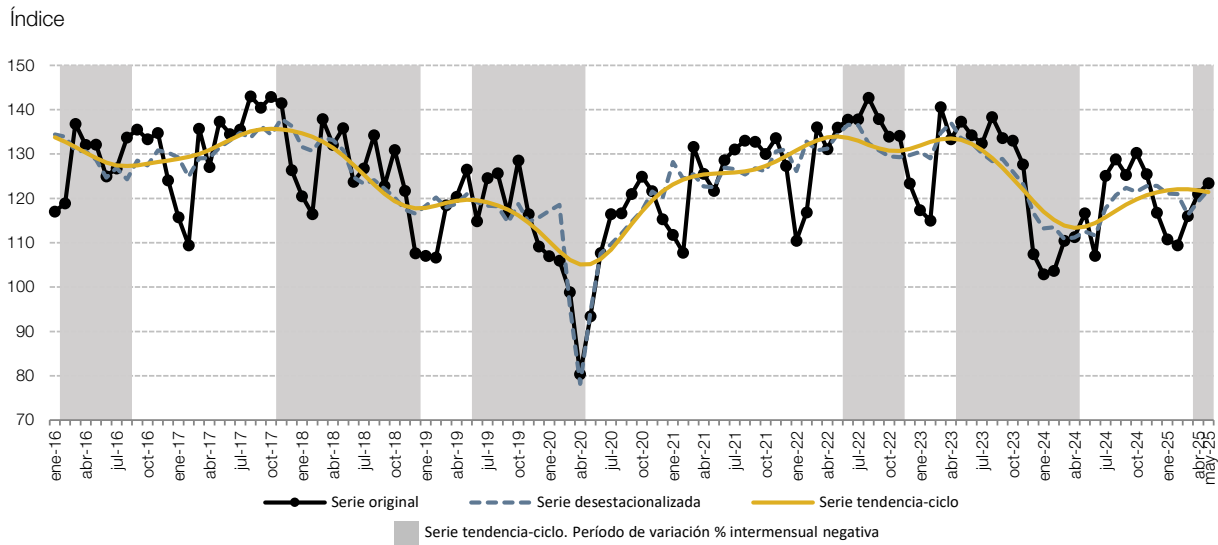
Período	Índice serie original			Índice serie desestacionalizada ⁽¹⁾		Índice serie tendencia-ciclo	
	Nivel general	Variación porcentual		Nivel general	Variación porcentual respecto al mes anterior	Nivel general	Variación porcentual respecto al mes anterior
		respecto al mismo mes del año anterior	acumulada del año respecto a igual acumulado del año anterior				
	Números índice	%		Números índice	%	Números índice	%
2024*							
Enero	102,9	-12,3	-12,3	113,2	-3,0	117,0	-2,0
Febrero	103,7	-9,8	-11,1	113,5	0,2	115,1	-1,6
Marzo	110,4	-21,5	-15,0	110,9	-2,3	113,9	-1,1
Abril	111,3	-16,5	-15,4	111,2	0,3	113,4	-0,5
Mayo	116,7	-15,1	-15,3	112,5	1,2	113,6	0,2
Junio	107,0	-20,3	-16,2	111,6	-0,8	114,5	0,8
Julio	125,1	-5,5	-14,6	117,7	5,5	115,7	1,1
Agosto	128,8	-6,9	-13,6	120,7	2,6	117,2	1,3
Septiembre	125,3	-6,2	-12,8	122,4	1,4	118,6	1,2
Octubre	130,3	-2,1	-11,7	121,5	-0,7	119,8	1,0
Noviembre	125,5	-1,7	-10,8	122,8	1,1	120,7	0,8
Diciembre	116,8	8,7	-9,5	122,8	0,0	121,4	0,6
2025*							
Enero	110,7	7,6	7,6	121,1	-1,4	121,8	0,4
Febrero	109,4	5,6	6,6	120,9	-0,1	122,1	0,2
Marzo	116,0	5,1	6,1	116,3	-3,9	122,1	0,0
Abril	121,0	8,7	6,8	119,3	2,6	121,8	-0,2
Mayo	123,4	5,8	6,6	122,0	2,2	121,4	-0,4

⁽¹⁾ Cabe recordar que la serie desestacionalizada contiene el efecto de la componente irregular, cuyas fluctuaciones se han visto incrementadas desde el inicio de la pandemia.

Fuente: INDEC, Dirección Nacional de Estadísticas Económicas. Dirección de Estadísticas Mineras, Manufactureras, Energéticas y de la Construcción.

¹ Para una interpretación integral de los resultados de la serie desestacionalizada y de la tendencia-ciclo, ver "Aspectos metodológicos del IPI manufacturero" en la página 29 de este informe.

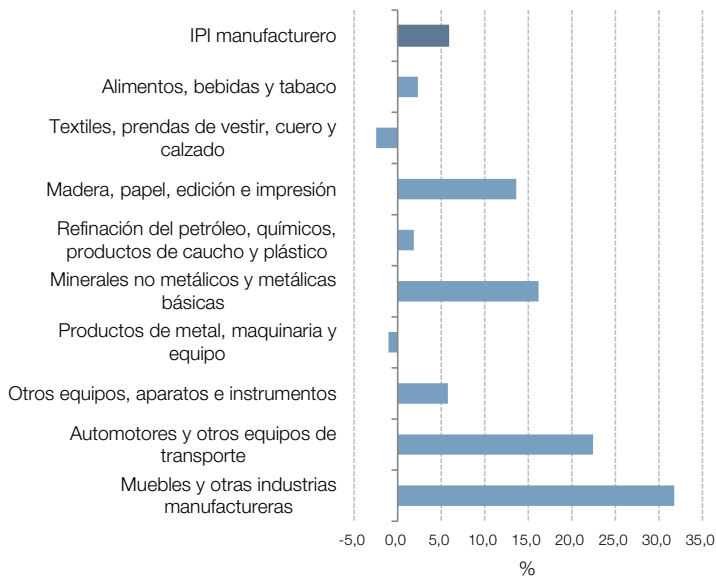
Gráfico 1.1 IPI manufacturero nivel general. Serie original, desestacionalizada y tendencia-ciclo, base 2004=100, en números índice. Enero 2016-mayo 2025



Nota: el sombreado con color gris representa las variaciones intermensuales negativas de la serie tendencia-ciclo, pero no necesariamente indica un cambio en el ciclo económico.

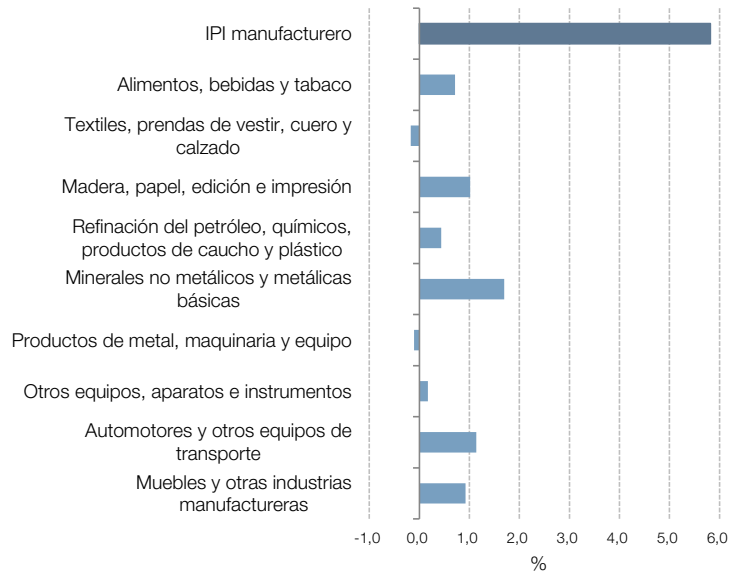
Fuente: INDEC, Dirección Nacional de Estadísticas Económicas. Dirección de Estadísticas Mineras, Manufactureras, Energéticas y de la Construcción.

Gráfico 1.2 IPI manufacturero nivel general y categorías, variación porcentual interanual. Mayo de 2025



Fuente: INDEC, Dirección Nacional de Estadísticas Económicas. Dirección de Estadísticas Mineras, Manufactureras, Energéticas y de la Construcción.

Gráfico 1.3 IPI manufacturero nivel general y categorías, incidencias. Mayo de 2025



Fuente: INDEC, Dirección Nacional de Estadísticas Económicas. Dirección de Estadísticas Mineras, Manufactureras, Energéticas y de la Construcción.

Divisiones y subclases de la industria manufacturera

En mayo de 2025, trece de las dieciséis divisiones de la industria manufacturera presentaron subas interanuales. En orden a su incidencia en el nivel general, se registraron subas en “Industrias metálicas básicas”, 15,9%; “Madera, papel, edición e impresión”, 13,6%; “Vehículos automotores, carrocerías, remolques y autopartes”, 20,9%; “Muebles y colchones, y otras industrias manufactureras”, 31,8%; “Alimentos y bebidas”, 2,3%; “Productos minerales no metálicos”, 16,7%; “Maquinaria y equipo”, 9,5%; “Sustancias y productos químicos”, 3,3%; “Productos de caucho y plástico”, 9,6%; “Otro equipo de transporte”, 35,3%; “Otros equipos, aparatos e instrumentos”, 5,8%; “Productos textiles”, 5,5%; y “Productos de tabaco”, 4,5%. Por su parte, mostraron disminuciones las divisiones de “Productos de metal”, 14,6%; “Refinación del petróleo, coque y combustible nuclear”, 10,1%; y “Prendas de vestir, cuero y calzado”, 5,4%.

Cuadro 2.1 IPI manufacturero. Alimentos y bebidas. Mayo de 2025*

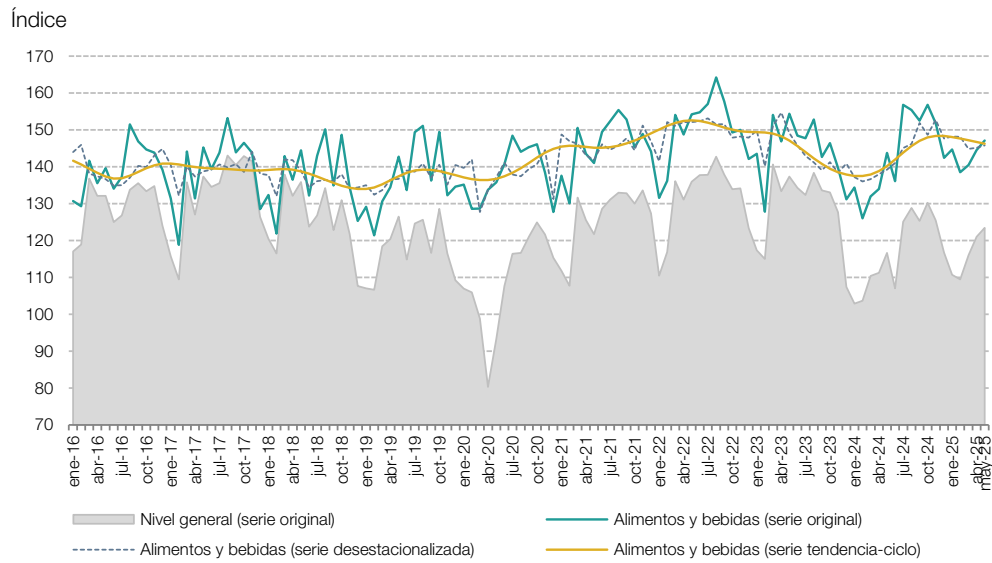
Código	Descripción	Índice base 2004=100	Variación porcentual		Incidencia
			respecto al mismo mes del año anterior	acumulada del año respecto a igual acumulado del año anterior	
		Números índice		%	
15	Alimentos y bebidas	147,1	2,3	6,7	2,3
15111	Carne vacuna	103,5	-3,1	-1,4	-0,2
15112	Carne aviar	250,6	-3,2	1,2	-0,1
15113	Fiambres y embutidos	137,8	7,0	15,1	0,2
15130	Preparación de frutas, hortalizas y legumbres	236,8	12,6	10,9	0,8
15140	Molienda de oleaginosas	193,3	1,4	6,9	0,2
15200	Productos lácteos	142,4	9,1	11,2	0,8
15311/12/13/20	Molienda de cereales	175,8	6,4	12,7	0,4
15411/12/41/42	Galletitas, productos de panadería y pastas	147,4	-3,7	4,0	-0,7
15420/30	Azúcar, productos de confitería y chocolate	108,8	7,2	10,1	0,2
15491/2/3	Yerba mate, té y café	152,4	5,6	2,0	0,1
15510/29/30/41/42/49	Gaseosas, aguas, sodas, cervezas, jugos para diluir, sidras y bebidas espirituosas	111,6	16,0	5,7	1,4
15521	Vino	109,3	-6,6	-0,9	-0,4
15120/330/499	Otros productos alimenticios	164,6	-2,3	11,1	-0,3

Nota: los totales por suma pueden no coincidir por redondeo en las cifras parciales.

Fuente: INDEC, Dirección Nacional de Estadísticas Económicas. Dirección de Estadísticas Mineras, Manufactureras, Energéticas y de la Construcción.

Gráfico 2.1 a

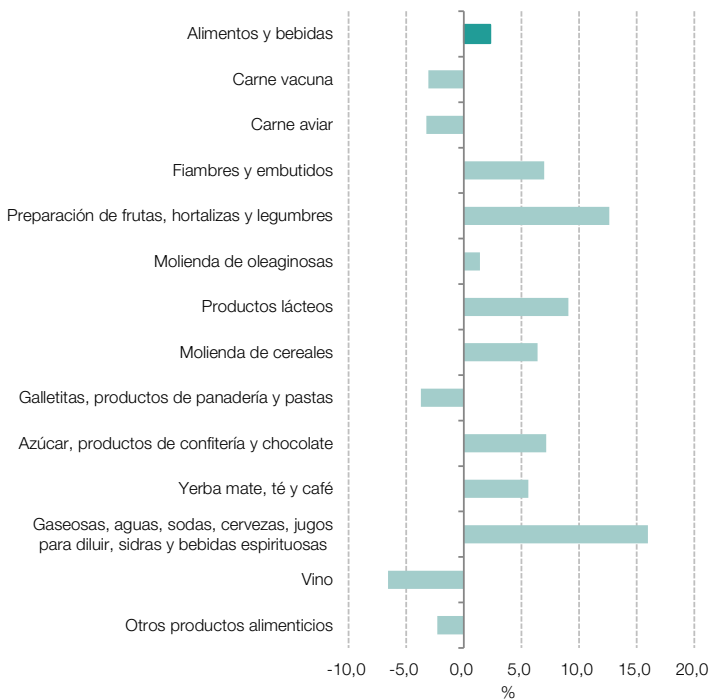
Alimentos y bebidas con respecto al nivel general de la serie original del IPI manufacturero. Enero 2016-mayo 2025



Fuente: INDEC, Dirección Nacional de Estadísticas Económicas. Dirección de Estadísticas Mineras, Manufactureras, Energéticas y de la Construcción.

Gráfico 2.1 b

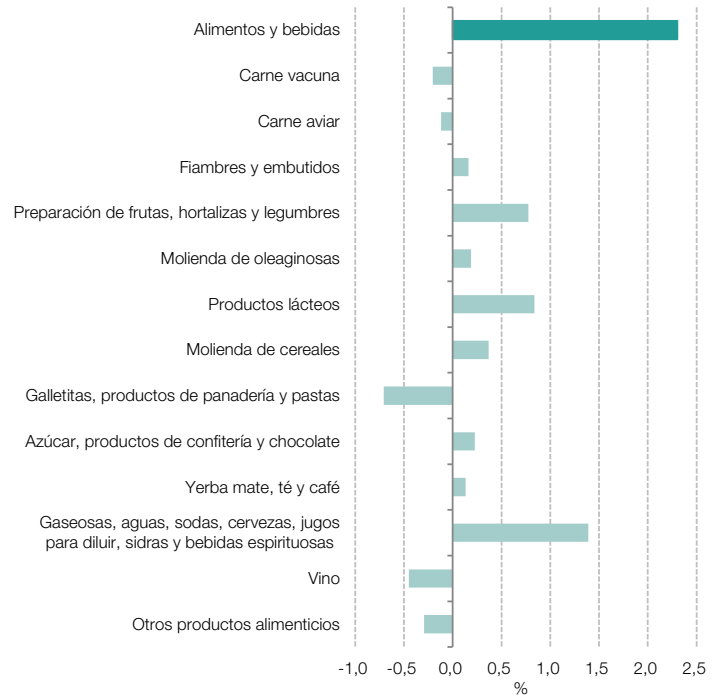
Alimentos y bebidas, variación porcentual interanual. Mayo de 2025*



Fuente: INDEC, Dirección Nacional de Estadísticas Económicas. Dirección de Estadísticas Mineras, Manufactureras, Energéticas y de la Construcción.

Gráfico 2.1 c

Alimentos y bebidas, incidencias. Mayo de 2025*



Fuente: INDEC, Dirección Nacional de Estadísticas Económicas. Dirección de Estadísticas Mineras, Manufactureras, Energéticas y de la Construcción.

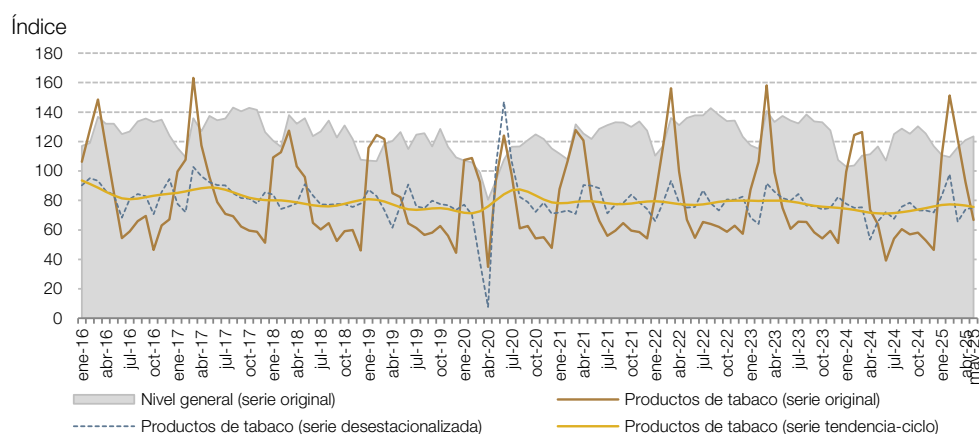
Cuadro 2.2 IPI manufacturero. Productos de tabaco. Mayo de 2025*

Código	Descripción	Índice base 2004=100	Variación porcentual		Incidencia
			respecto al mismo mes del año anterior	acumulada del año respecto a igual acumulado del año anterior	
16	Productos de tabaco	66,8	4,5	11,4	4,5
16001	Preparación de hojas de tabaco	52,3	376,0	44,9	21,0
16009	Cigarrillos	73,8	-17,4	-11,4	-16,4

Nota: los totales por suma pueden no coincidir por redondeo en las cifras parciales.

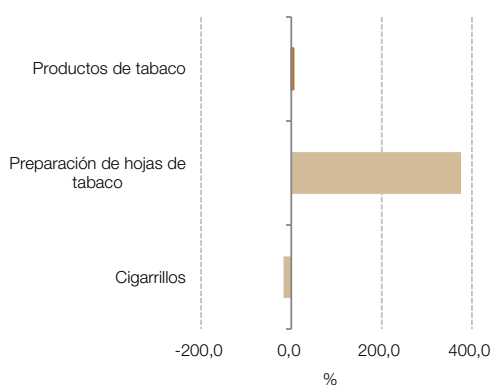
Fuente: INDEC, Dirección Nacional de Estadísticas Económicas. Dirección de Estadísticas Mineras, Manufactureras, Energéticas y de la Construcción.

Gráfico 2.2 a Productos de tabaco con respecto al nivel general de la serie original del IPI manufacturero. Enero 2016-mayo 2025



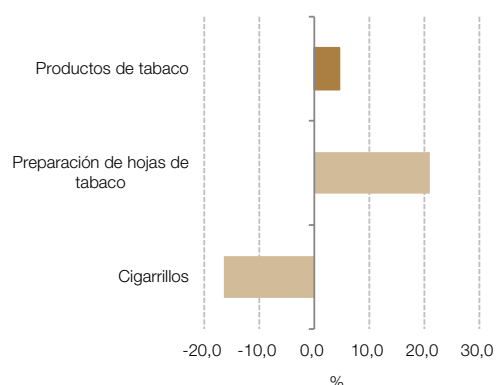
Fuente: INDEC, Dirección Nacional de Estadísticas Económicas. Dirección de Estadísticas Mineras, Manufactureras, Energéticas y de la Construcción.

Gráfico 2.2 b Productos de tabaco, variación porcentual interanual. Mayo de 2025*



Fuente: INDEC, Dirección Nacional de Estadísticas Económicas. Dirección de Estadísticas Mineras, Manufactureras, Energéticas y de la Construcción.

Gráfico 2.2 c Productos de tabaco, incidencias. Mayo de 2025*



Fuente: INDEC, Dirección Nacional de Estadísticas Económicas. Dirección de Estadísticas Mineras, Manufactureras, Energéticas y de la Construcción.

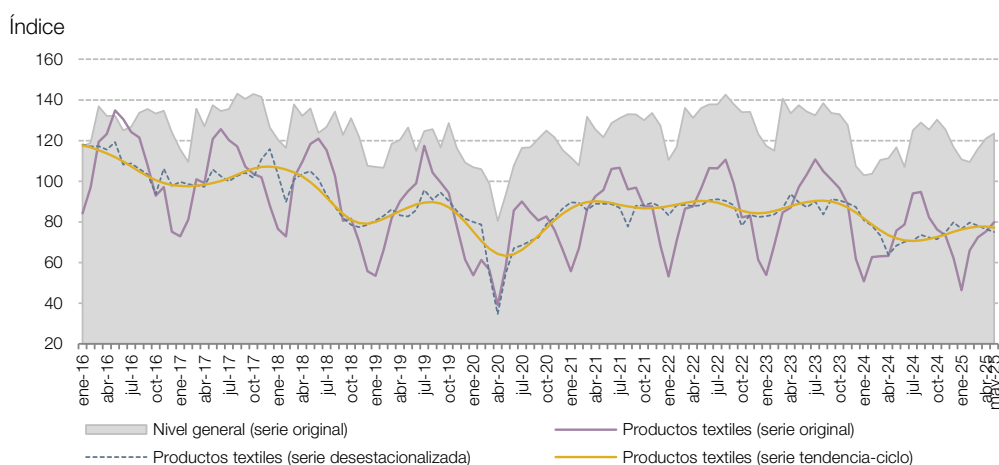
Cuadro 2.3 IPI manufacturero. Productos textiles. Mayo de 2025*

Código	Descripción	Índice base 2004=100	Variación porcentual		Incidencia
			respecto al mismo mes del año anterior	acumulada del año respecto a igual acumulado del año anterior	
17	Productos textiles	79,9	5,5	7,7	5,5
17111/2	Preparación de fibras de uso textil	107,3	-21,3	20,3	-3,1
17113	Hilados de algodón	114,4	22,9	7,7	5,7
17114/15/20	Tejidos y acabado de productos textiles	77,1	13,9	8,7	4,1
17210/20/30/90	Otros productos textiles	58,6	-3,6	3,8	-1,1

Nota: los totales por suma pueden no coincidir por redondeo en las cifras parciales.

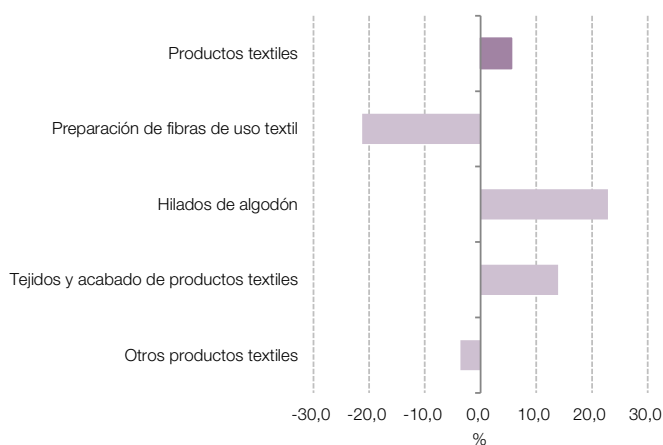
Fuente: INDEC, Dirección Nacional de Estadísticas Económicas. Dirección de Estadísticas Mineras, Manufactureras, Energéticas y de la Construcción.

Gráfico 2.3 a Productos textiles con respecto al nivel general de la serie original del IPI manufacturero. Enero 2016-mayo 2025



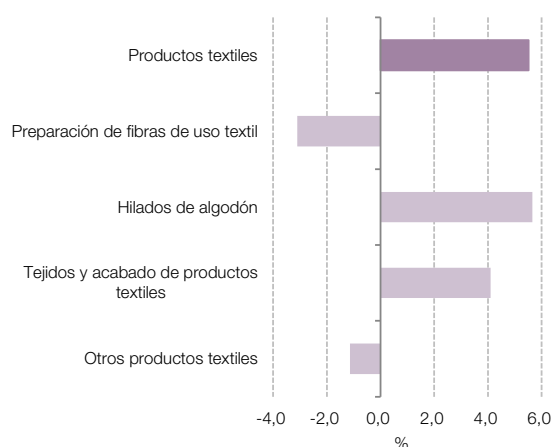
Fuente: INDEC, Dirección Nacional de Estadísticas Económicas. Dirección de Estadísticas Mineras, Manufactureras, Energéticas y de la Construcción.

Gráfico 2.3 b Productos textiles, variación porcentual interanual. Mayo de 2025*



Fuente: INDEC, Dirección Nacional de Estadísticas Económicas. Dirección de Estadísticas Mineras, Manufactureras, Energéticas y de la Construcción.

Gráfico 2.3 c Productos textiles, incidencias. Mayo de 2025*



Fuente: INDEC, Dirección Nacional de Estadísticas Económicas. Dirección de Estadísticas Mineras, Manufactureras, Energéticas y de la Construcción.

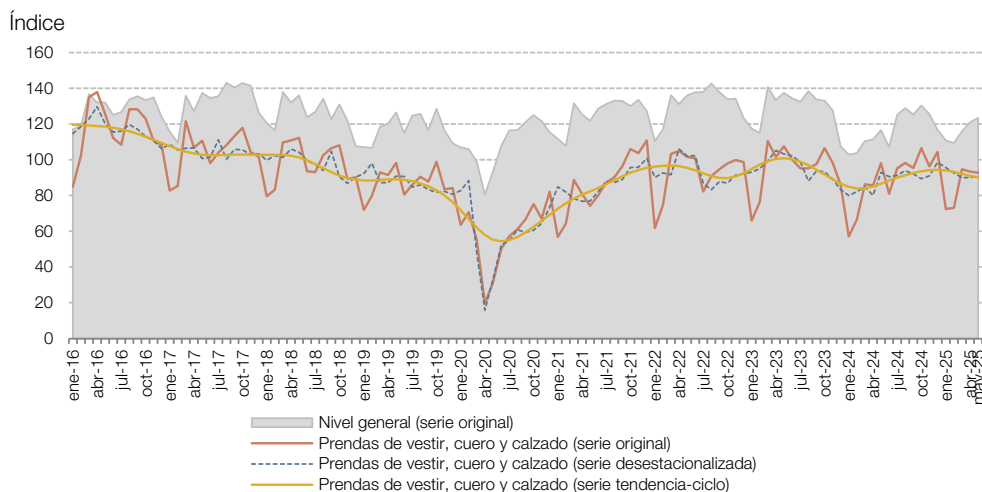
Cuadro 2.4 IPI manufacturero. Prendas de vestir, cuero y calzado. Mayo de 2025*

Código	Descripción	Índice base 2004=100	Variación porcentual		Incidencia
			respecto al mismo mes del año anterior	acumulada del año respecto a igual acumulado del año anterior	
18-19	Prendas de vestir, cuero y calzado	92,8	-5,4	8,3	-5,4
18110/120/401/402/900	Prendas de vestir	98,9	0,1	15,4	0,1
19110/20	Curtido y artículos de cuero, excepto prendas	31,4	-23,0	-15,7	-1,6
19201/2/3/4	Calzado y sus partes	133,1	-15,3	-2,0	-3,9

Nota: los totales por suma pueden no coincidir por redondeo en las cifras parciales.

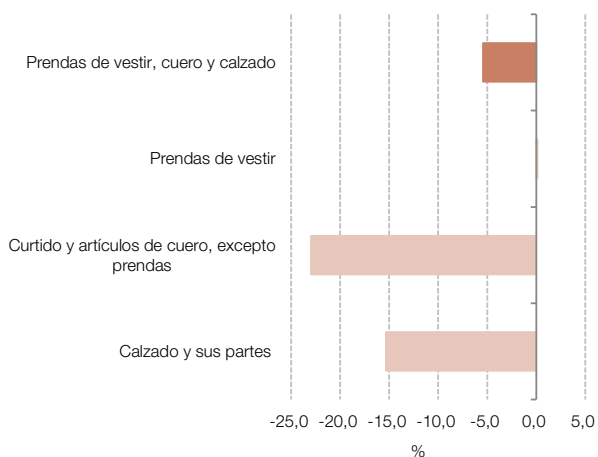
Fuente: INDEC, Dirección Nacional de Estadísticas Económicas. Dirección de Estadísticas Mineras, Manufactureras, Energéticas y de la Construcción.

Gráfico 2.4 a Prendas de vestir, cuero y calzado con respecto al nivel general de la serie original del IPI manufacturero. Enero 2016-mayo 2025



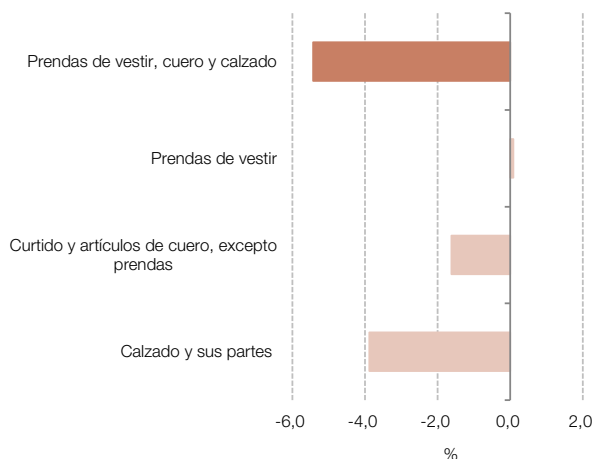
Fuente: INDEC, Dirección Nacional de Estadísticas Económicas. Dirección de Estadísticas Mineras, Manufactureras, Energéticas y de la Construcción.

Gráfico 2.4 b Prendas de vestir, cuero y calzado, variación porcentual interanual. Mayo de 2025*



Fuente: INDEC, Dirección Nacional de Estadísticas Económicas. Dirección de Estadísticas Mineras, Manufactureras, Energéticas y de la Construcción.

Gráfico 2.4 c Prendas de vestir, cuero y calzado, incidencias. Mayo de 2025*



Fuente: INDEC, Dirección Nacional de Estadísticas Económicas. Dirección de Estadísticas Mineras, Manufactureras, Energéticas y de la Construcción.

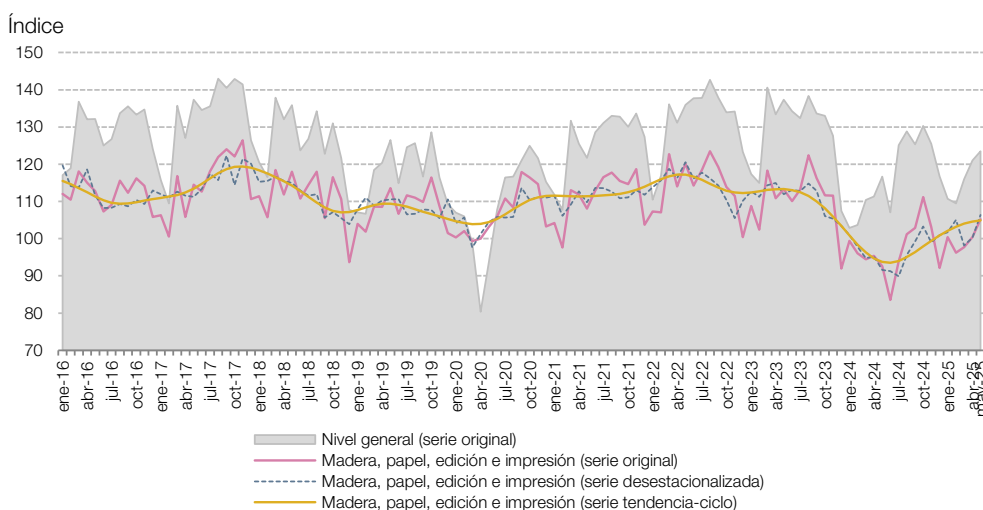
Cuadro 2.5 IPI manufacturero. Madera, papel, edición e impresión. Mayo de 2025*

Código	Descripción	Índice base 2004=100	Variación porcentual		Incidencia
			respecto al mismo mes del año anterior	acumulada del año respecto a igual acumulado del año anterior	
20-22	Madera, papel, edición e impresión	105,2	13,6	4,6	13,6
20100/210/220/230/290	Madera y productos de madera y corcho, excepto muebles	83,3	18,9	14,0	3,6
21010/20/91/99	Papel y productos de papel	109,9	8,0	0,1	3,2
22110/120/190/210/220	Edición e impresión	115,4	16,8	5,1	6,8

Nota: los totales por suma pueden no coincidir por redondeo en las cifras parciales.

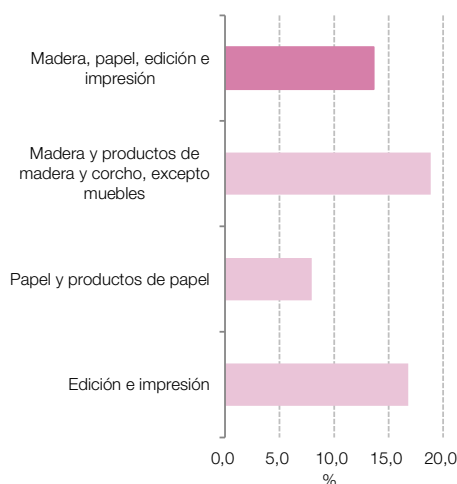
Fuente: INDEC, Dirección Nacional de Estadísticas Económicas. Dirección de Estadísticas Mineras, Manufactureras, Energéticas y de la Construcción.

Gráfico 2.5 a Madera, papel, edición e impresión con respecto al nivel general de la serie original del IPI manufacturero. Enero 2016-mayo 2025



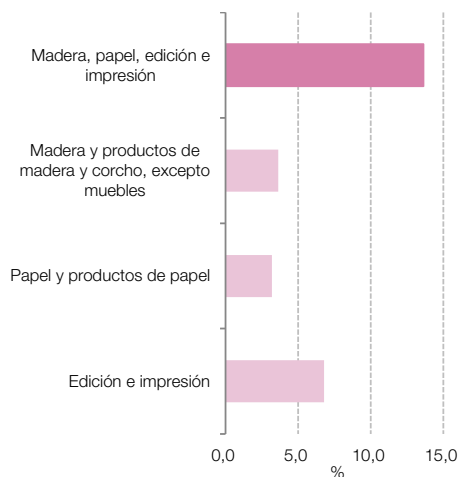
Fuente: INDEC, Dirección Nacional de Estadísticas Económicas. Dirección de Estadísticas Mineras, Manufactureras, Energéticas y de la Construcción.

Gráfico 2.5 b Madera, papel, edición e impresión, variación porcentual interanual. Mayo de 2025*



Fuente: INDEC, Dirección Nacional de Estadísticas Económicas. Dirección de Estadísticas Mineras, Manufactureras, Energéticas y de la Construcción.

Gráfico 2.5 c Madera, papel, edición e impresión, incidencias. Mayo de 2025*



Fuente: INDEC, Dirección Nacional de Estadísticas Económicas. Dirección de Estadísticas Mineras, Manufactureras, Energéticas y de la Construcción.

Cuadro 2.6

IPI manufacturero. Refinación del petróleo, coque y combustible nuclear. Mayo de 2025*

Código	Descripción	Índice base 2004=100	Variación porcentual		Incidencia
			respecto al mismo mes del año anterior	acumulada del año respecto a igual acumulado del año anterior	
		Números índice		%	
23	Refinación del petróleo, coque y combustible nuclear	111,6	-10,1	-1,7	-10,1
23200	Naftas	143,8	-16,8	1,3	-4,8
23200	Gasoil	105,8	-8,8	-4,3	-3,2
23200	Fueloil	99,4	3,4	-3,6	0,1
23200	Asfaltos	34,2	14,7	75,8	0,0
23100/200/300	Otros productos de la refinación del petróleo, coque y combustible nuclear	103,4	-7,3	-1,6	-2,2

Nota: los totales por suma pueden no coincidir por redondeo en las cifras parciales.

- Naftas: incluye nafta grado 1 (común), grado 2 (súper) y grado 3 (ultra).

- Gasoil: incluye gasoil grado 1 (agrogasoil), grado 2 (común) y grado 3 (ultra).

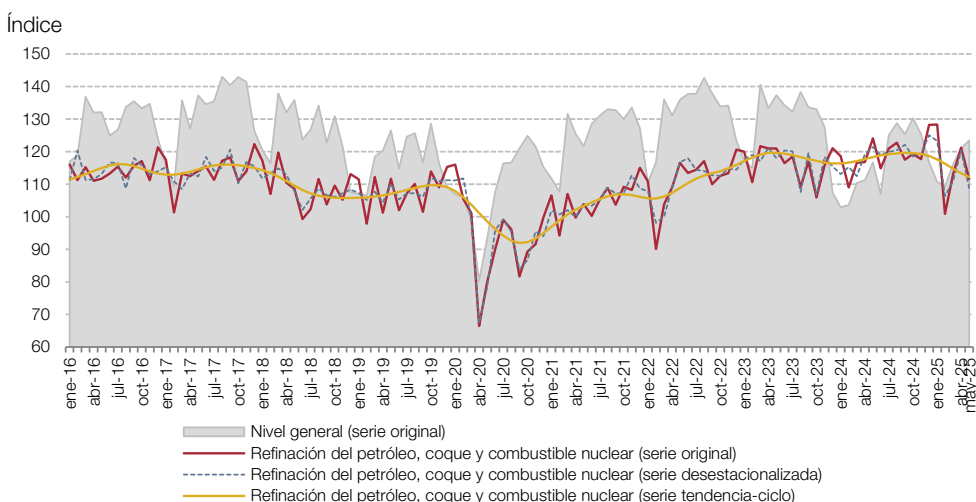
- Fueloil: incluye fueloil y mezclas IFO.

- Asfaltos: incluye los asfaltos obtenidos para todos los usos.

Fuente: INDEC, Dirección Nacional de Estadísticas Económicas. Dirección de Estadísticas Mineras, Manufactureras, Energéticas y de la Construcción.

Gráfico 2.6 a

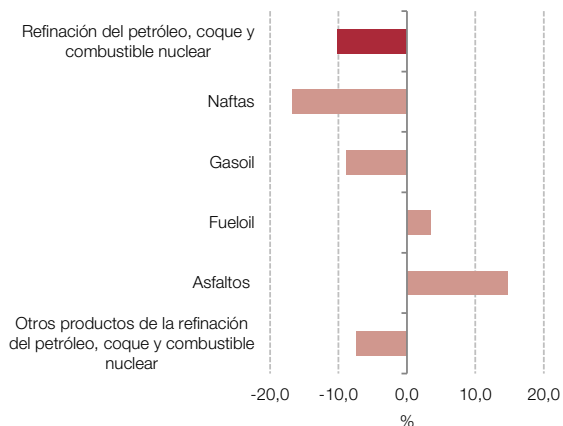
Refinación del petróleo, coque y combustible nuclear con respecto al nivel general de la serie original del IPI manufacturero. Enero 2016-mayo 2025



Fuente: INDEC, Dirección Nacional de Estadísticas Económicas. Dirección de Estadísticas Mineras, Manufactureras, Energéticas y de la Construcción.

Gráfico 2.6 b

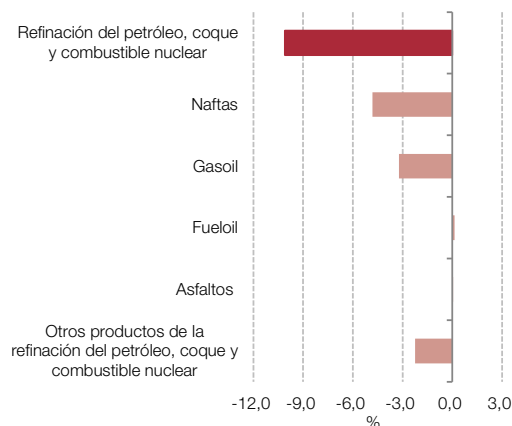
Refinación del petróleo, coque y combustible nuclear, variación porcentual interanual. Mayo de 2025*



Fuente: INDEC, Dirección Nacional de Estadísticas Económicas. Dirección de Estadísticas Mineras, Manufactureras, Energéticas y de la Construcción.

Gráfico 2.6 c

Refinación del petróleo, coque y combustible nuclear, incidencias. Mayo de 2025*



Fuente: INDEC, Dirección Nacional de Estadísticas Económicas. Dirección de Estadísticas Mineras, Manufactureras, Energéticas y de la Construcción.

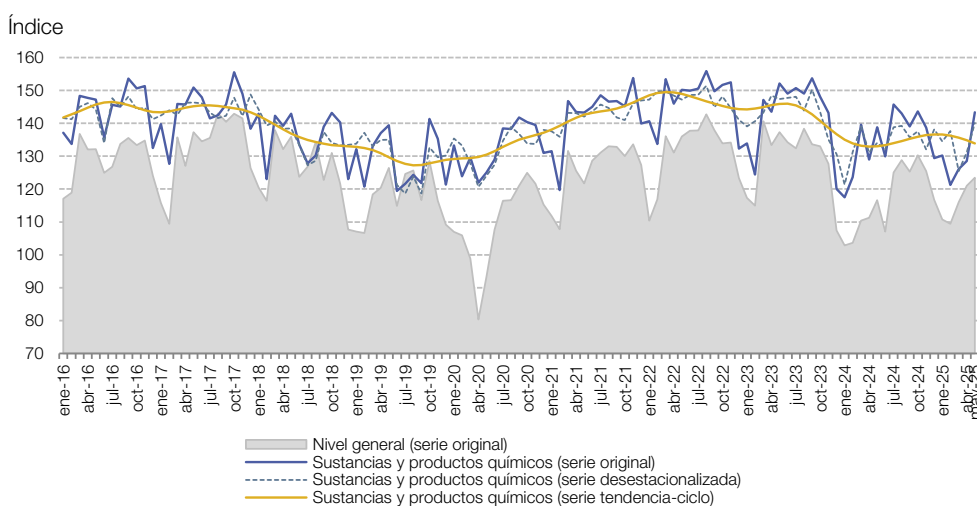
Cuadro 2.7 IPI manufacturero. Sustancias y productos químicos. Mayo de 2025*

Código	Descripción	Índice base 2004=100	Variación porcentual		Incidencia
			respecto al mismo mes del año anterior	acumulada del año respecto a igual acumulado del año anterior	
24	Sustancias y productos químicos	143,4	3,3	0,2	3,3
24111	Gases industriales	148,9	-2,1	-7,8	-0,1
2411, excepto 24111	Productos químicos básicos	74,5	-13,7	-7,7	-1,1
24120/210	Agroquímicos	116,4	-0,2	-21,9	-0,0
24130	Materias primas plásticas y caucho sintético	103,5	-13,2	-7,0	-1,5
24220	Pinturas	76,3	12,2	7,5	0,3
24231/2/3/9	Productos farmacéuticos	219,6	13,0	9,0	5,2
24241/9	Detergentes, jabones y productos personales	163,2	2,8	6,1	0,5
24290/300	Otros productos químicos	106,0	-0,3	-3,9	-0,0

Nota: los totales por suma pueden no coincidir por redondeo en las cifras parciales.

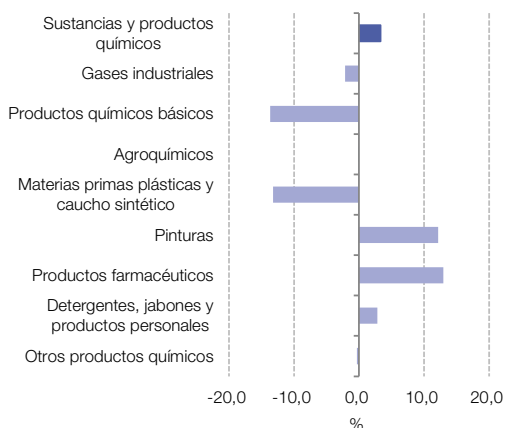
Fuente: INDEC, Dirección Nacional de Estadísticas Económicas. Dirección de Estadísticas Mineras, Manufactureras, Energéticas y de la Construcción.

Gráfico 2.7 a Sustancias y productos químicos con respecto al nivel general de la serie original del IPI manufacturero. Enero 2016-mayo 2025



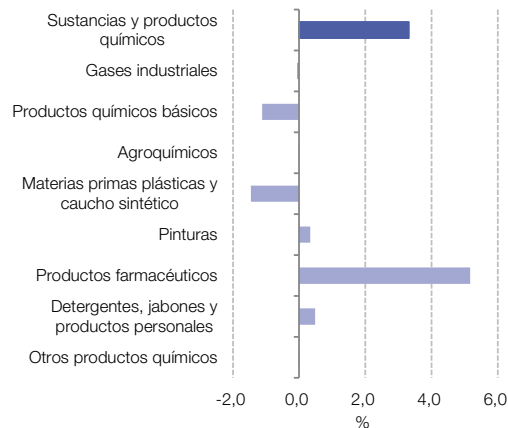
Fuente: INDEC, Dirección Nacional de Estadísticas Económicas. Dirección de Estadísticas Mineras, Manufactureras, Energéticas y de la Construcción.

Gráfico 2.7 b Sustancias y productos químicos, variación porcentual interanual. Mayo de 2025*



Fuente: INDEC, Dirección Nacional de Estadísticas Económicas. Dirección de Estadísticas Mineras, Manufactureras, Energéticas y de la Construcción.

Gráfico 2.7 c Sustancias y productos químicos, incidencias. Mayo de 2025*



Fuente: INDEC, Dirección Nacional de Estadísticas Económicas. Dirección de Estadísticas Mineras, Manufactureras, Energéticas y de la Construcción.

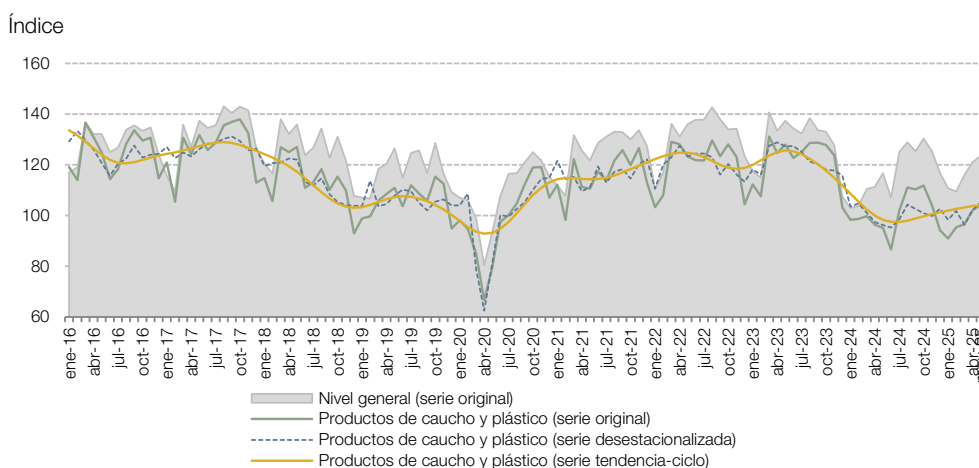
Cuadro 2.8 IPI manufacturero. Productos de caucho y plástico. Mayo de 2025*

Código	Descripción	Índice base 2004=100	Variación porcentual		Incidencia
			respecto al mismo mes del año anterior	acumulada del año respecto a igual acumulado del año anterior	
25	Productos de caucho y plástico	104,1	9,6	0,2	9,6
25110	Neumáticos	71,6	-20,7	-27,7	-2,9
25190	Otros productos de caucho	77,2	-3,1	-5,4	-0,2
25201/9	Manufacturas de plástico	113,9	16,3	5,5	12,7

Nota: los totales por suma pueden no coincidir por redondeo en las cifras parciales.

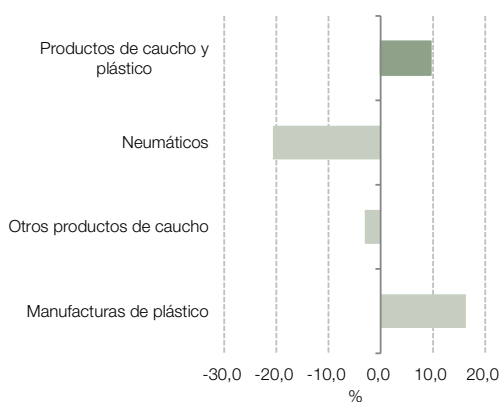
Fuente: INDEC, Dirección Nacional de Estadísticas Económicas. Dirección de Estadísticas Mineras, Manufactureras, Energéticas y de la Construcción.

Gráfico 2.8 a Productos de caucho y plástico con respecto al nivel general de la serie original del IPI manufacturero. Enero 2016-mayo 2025



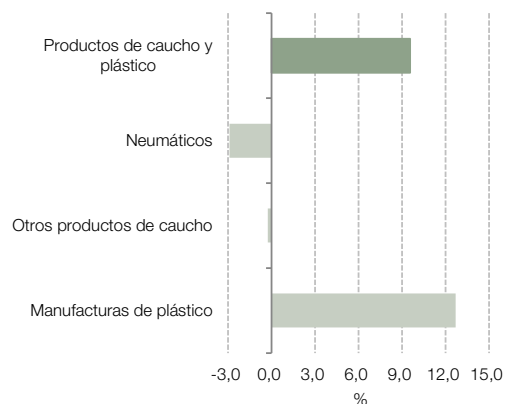
Fuente: INDEC, Dirección Nacional de Estadísticas Económicas. Dirección de Estadísticas Mineras, Manufactureras, Energéticas y de la Construcción.

Gráfico 2.8 b Productos de caucho y plástico, variación porcentual interanual. Mayo de 2025*



Fuente: INDEC, Dirección Nacional de Estadísticas Económicas. Dirección de Estadísticas Mineras, Manufactureras, Energéticas y de la Construcción.

Gráfico 2.8 c Productos de caucho y plástico, incidencias. Mayo de 2025*



Fuente: INDEC, Dirección Nacional de Estadísticas Económicas. Dirección de Estadísticas Mineras, Manufactureras, Energéticas y de la Construcción.

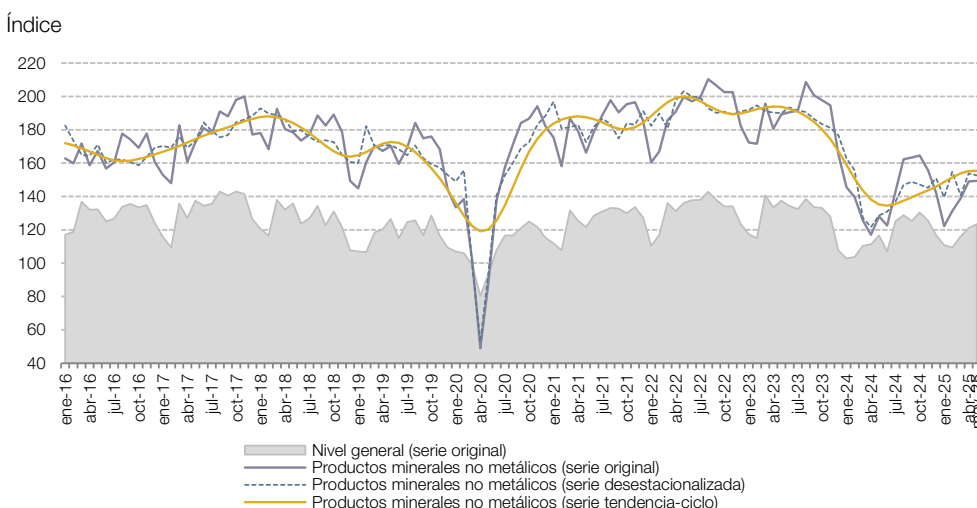
Cuadro 2.9 IPI manufacturero. Productos minerales no metálicos. Mayo de 2025*

Código	Descripción	Índice base 2004=100	Variación porcentual		Incidencia
			respecto al mismo mes del año anterior	acumulada del año respecto a igual acumulado del año anterior	
26	Productos minerales no metálicos	149,4	16,7	5,3	16,7
26101/2/9	Vidrio y productos de vidrio	158,7	19,3	-2,3	3,7
26910/30	Productos de arcilla y cerámica no refractaria	100,6	24,9	-6,4	3,7
26941	Cemento	158,7	7,8	13,0	2,5
26942	Cal y yeso	134,5	-12,8	-6,6	-0,3
26951/9	Artículos de cemento y de yeso	200,5	29,5	17,0	5,9
26920/60/90	Otros productos minerales no metálicos	138,9	10,2	-0,3	1,2

Nota: los totales por suma pueden no coincidir por redondeo en las cifras parciales.

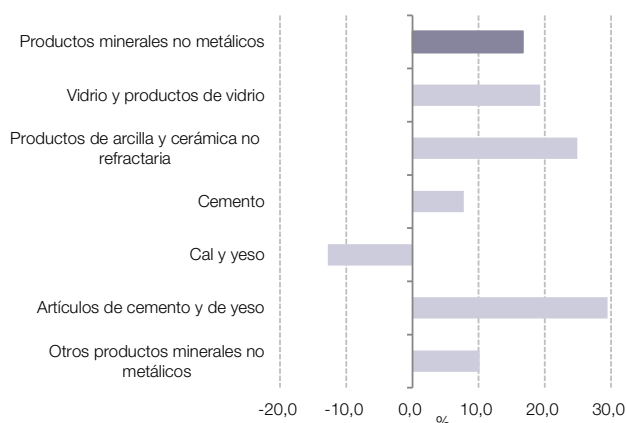
Fuente: INDEC, Dirección Nacional de Estadísticas Económicas. Dirección de Estadísticas Mineras, Manufactureras, Energéticas y de la Construcción.

Gráfico 2.9 a Productos minerales no metálicos con respecto al nivel general de la serie original del IPI manufacturero. Enero 2016-mayo 2025



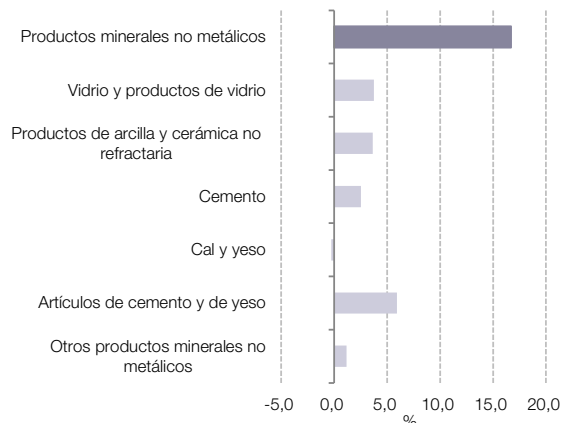
Fuente: INDEC, Dirección Nacional de Estadísticas Económicas. Dirección de Estadísticas Mineras, Manufactureras, Energéticas y de la Construcción.

Gráfico 2.9 b Productos minerales no metálicos, variación porcentual interanual. Mayo de 2025*



Fuente: INDEC, Dirección Nacional de Estadísticas Económicas. Dirección de Estadísticas Mineras, Manufactureras, Energéticas y de la Construcción.

Gráfico 2.9 c Productos minerales no metálicos, incidencias. Mayo de 2025*



Fuente: INDEC, Dirección Nacional de Estadísticas Económicas. Dirección de Estadísticas Mineras, Manufactureras, Energéticas y de la Construcción.

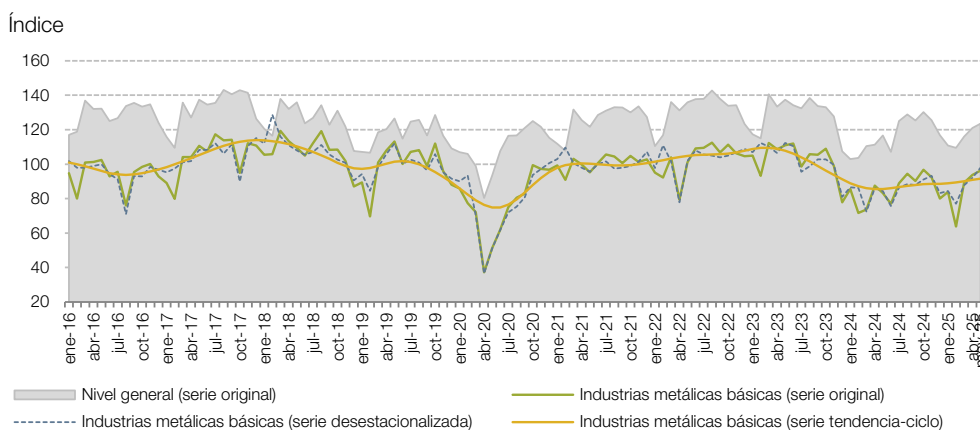
Cuadro 2.10 IPI manufacturero. Industrias metálicas básicas. Mayo de 2025*

Código	Descripción	Índice base 2004=100	Variación porcentual		Incidencia
			respecto al mismo mes del año anterior	acumulada del año respecto a igual acumulado del año anterior	
27	Industrias metálicas básicas	96,3	15,9	6,3	15,9
27100	Industria siderúrgica	81,8	25,4	15,1	14,2
27201/9	Aluminio y otros metales no ferrosos	145,0	2,0	1,3	0,5
27310/20	Fundición de metales	119,1	5,9	-10,0	1,2

Nota: los totales por suma pueden no coincidir por redondeo en las cifras parciales.

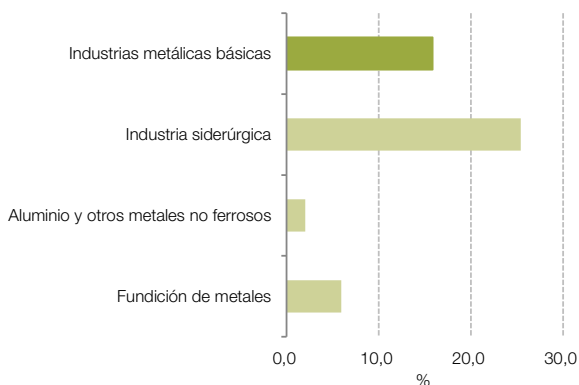
Fuente: INDEC, Dirección Nacional de Estadísticas Económicas. Dirección de Estadísticas Mineras, Manufactureras, Energéticas y de la Construcción.

Gráfico 2.10 a Industrias metálicas básicas con respecto al nivel general de la serie original del IPI manufacturero. Enero 2016-mayo 2025



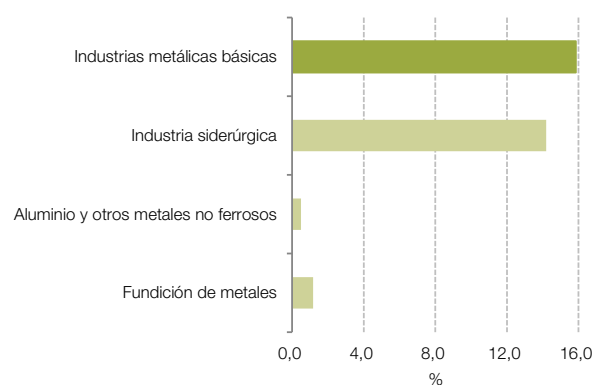
Fuente: INDEC, Dirección Nacional de Estadísticas Económicas. Dirección de Estadísticas Mineras, Manufactureras, Energéticas y de la Construcción.

Gráfico 2.10 b Industrias metálicas básicas, variación porcentual interanual. Mayo de 2025*



Fuente: INDEC, Dirección Nacional de Estadísticas Económicas. Dirección de Estadísticas Mineras, Manufactureras, Energéticas y de la Construcción.

Gráfico 2.10 c Industrias metálicas básicas, incidencias. Mayo de 2025*



Fuente: INDEC, Dirección Nacional de Estadísticas Económicas. Dirección de Estadísticas Mineras, Manufactureras, Energéticas y de la Construcción.

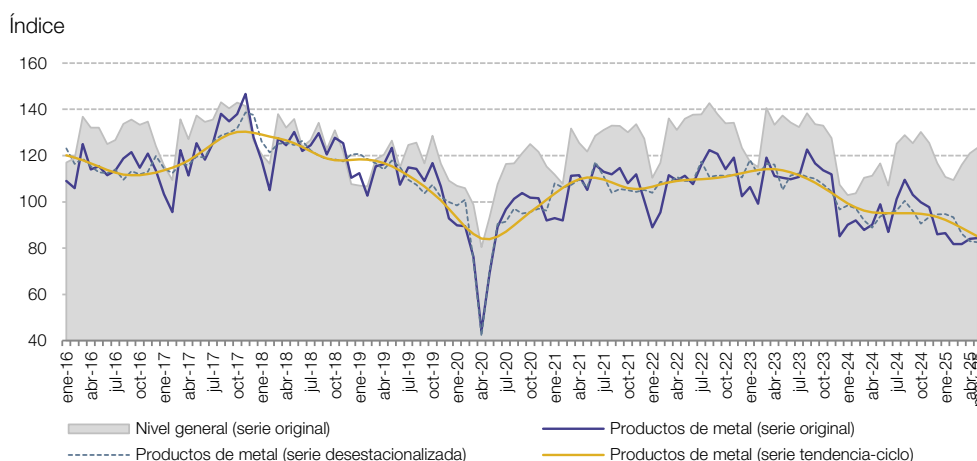
Cuadro 2.11 IPI manufacturero. Productos de metal. Mayo de 2025*

Código	Descripción	Índice base 2004=100	Variación porcentual		Incidencia
			respecto al mismo mes del año anterior	acumulada del año respecto a igual acumulado del año anterior	
28	Productos de metal	84,4	-14,6	-8,8	-14,6
28110	Productos metálicos para uso estructural	90,1	-17,6	-11,5	-4,7
28991	Envases metálicos	117,4	-14,6	-5,6	-1,0
28120/130/910/920/930/999	Otros productos de metal y servicios de trabajo de metales	80,2	-13,5	-8,2	-9,0

Nota: los totales por suma pueden no coincidir por redondeo en las cifras parciales.

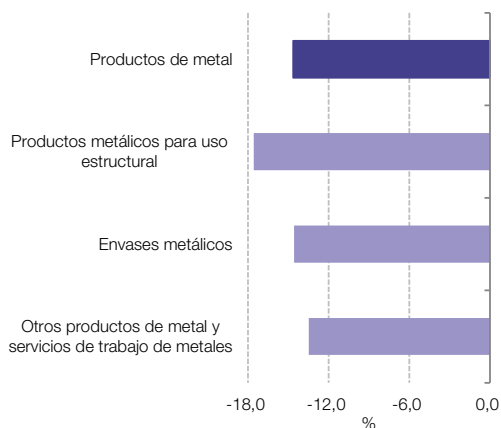
Fuente: INDEC, Dirección Nacional de Estadísticas Económicas. Dirección de Estadísticas Mineras, Manufactureras, Energéticas y de la Construcción.

Gráfico 2.11 a Productos de metal con respecto al nivel general de la serie original del IPI manufacturero. Enero 2016-mayo 2025



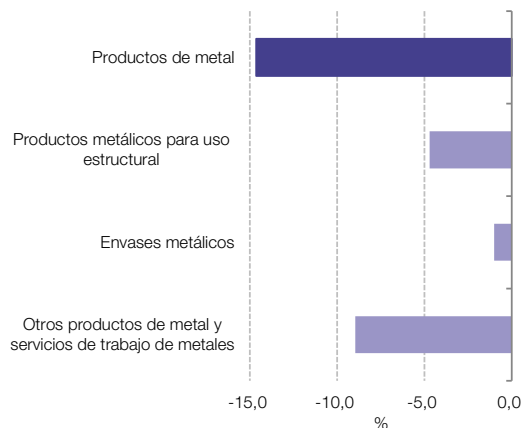
Fuente: INDEC, Dirección Nacional de Estadísticas Económicas. Dirección de Estadísticas Mineras, Manufactureras, Energéticas y de la Construcción.

Gráfico 2.11 b Productos de metal, variación porcentual interanual. Mayo de 2025*



Fuente: INDEC, Dirección Nacional de Estadísticas Económicas. Dirección de Estadísticas Mineras, Manufactureras, Energéticas y de la Construcción.

Gráfico 2.11 c Productos de metal, incidencias. Mayo de 2025*



Fuente: INDEC, Dirección Nacional de Estadísticas Económicas. Dirección de Estadísticas Mineras, Manufactureras, Energéticas y de la Construcción.

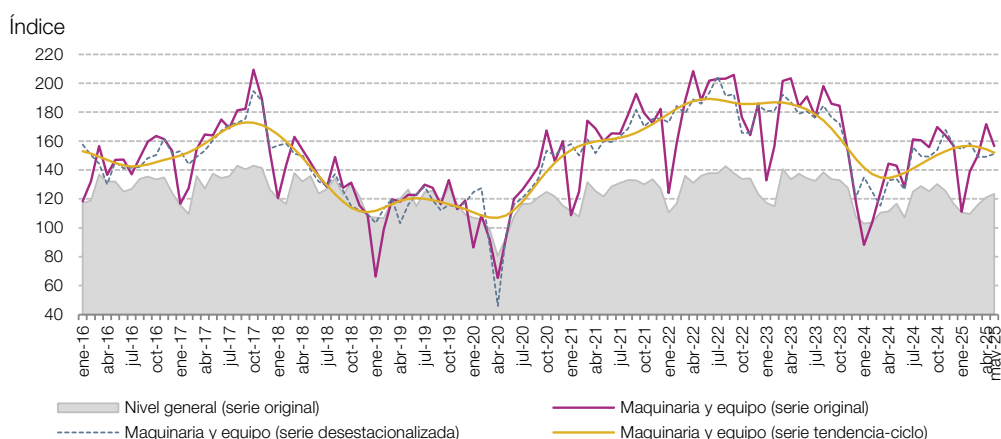
Cuadro 2.12 IPI manufacturero. Maquinaria y equipo. Mayo de 2025*

Código	Descripción	Índice base 2004=100	Variación porcentual		Incidencia
			respecto al mismo mes del año anterior	acumulada del año respecto a igual acumulado del año anterior	
29	Maquinaria y equipo	156,6	9,5	20,7	9,5
29110/20/30/40/50/90	Maquinaria de uso general	99,9	3,7	4,2	1,0
29211/2/3	Maquinaria agropecuaria	275,7	13,6	36,1	6,0
292, excepto 2921	Otra maquinaria de uso especial	83,9	0,8	-0,4	0,1
29300	Aparatos de uso doméstico	211,7	14,4	29,4	2,4

Nota: los totales por suma pueden no coincidir por redondeo en las cifras parciales.

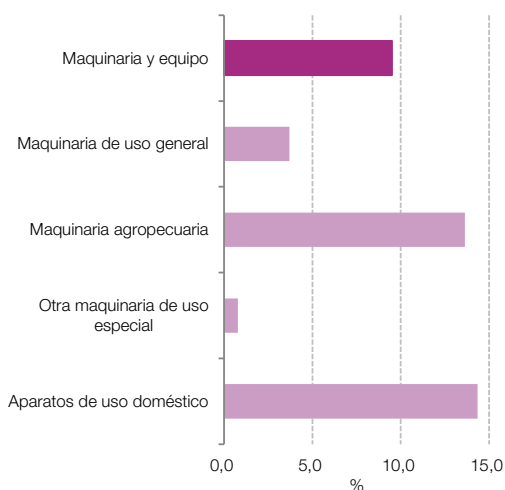
Fuente: INDEC, Dirección Nacional de Estadísticas Económicas. Dirección de Estadísticas Mineras, Manufactureras, Energéticas y de la Construcción.

Gráfico 2.12 a Maquinaria y equipo con respecto al nivel general de la serie original del IPI manufacturero. Enero 2016-mayo 2025



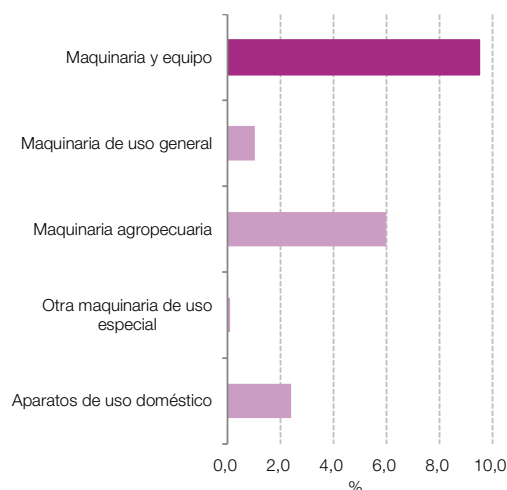
Fuente: INDEC, Dirección Nacional de Estadísticas Económicas. Dirección de Estadísticas Mineras, Manufactureras, Energéticas y de la Construcción.

Gráfico 2.12 b Maquinaria y equipo, variación porcentual interanual. Mayo de 2025*



Fuente: INDEC, Dirección Nacional de Estadísticas Económicas. Dirección de Estadísticas Mineras, Manufactureras, Energéticas y de la Construcción.

Gráfico 2.12 c Maquinaria y equipo, incidencias. Mayo de 2025*



Fuente: INDEC, Dirección Nacional de Estadísticas Económicas. Dirección de Estadísticas Mineras, Manufactureras, Energéticas y de la Construcción.

Cuadro 2.13

IPI manufacturero. Otros equipos, aparatos e instrumentos. Mayo de 2025*

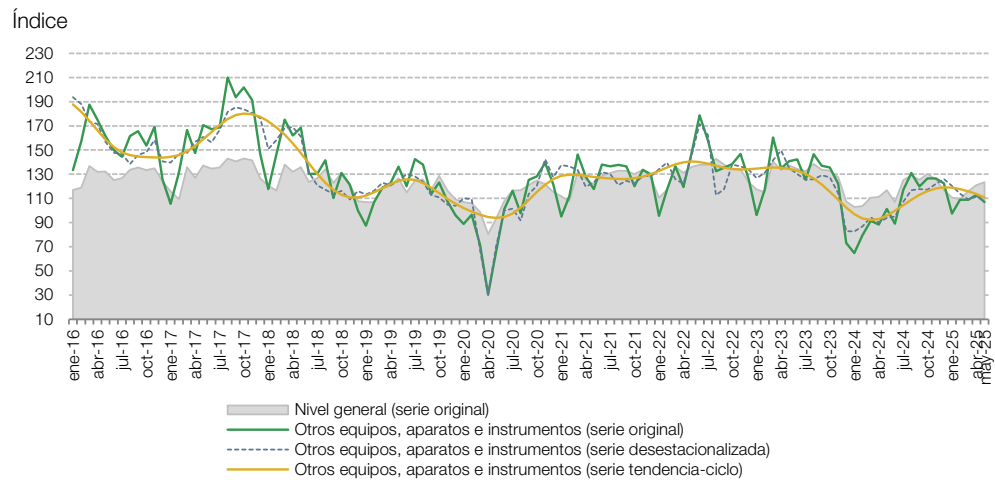
Código	Descripción	Índice base 2004=100	Variación porcentual		Incidencia
			respecto al mismo mes del año anterior	acumulada del año respecto a igual acumulado del año anterior	
30-33	Otros equipos, aparatos e instrumentos	107,0	5,8	25,8	5,8
30000/32100/200/300	Equipos y aparatos de informática, televisión y comunicaciones, y componentes electrónicos	183,1	38,7	81,4	10,6
31100/200/300/400/500/900	Equipos y aparatos eléctricos	78,5	-6,9	12,3	-3,2
33110/120/200/300/400	Instrumentos médicos, ópticos y de precisión	105,7	-6,2	-5,5	-1,7

Nota: los totales por suma pueden no coincidir por redondeo en las cifras parciales.

Fuente: INDEC, Dirección Nacional de Estadísticas Económicas. Dirección de Estadísticas Mineras, Manufactureras, Energéticas y de la Construcción.

Gráfico 2.13 a

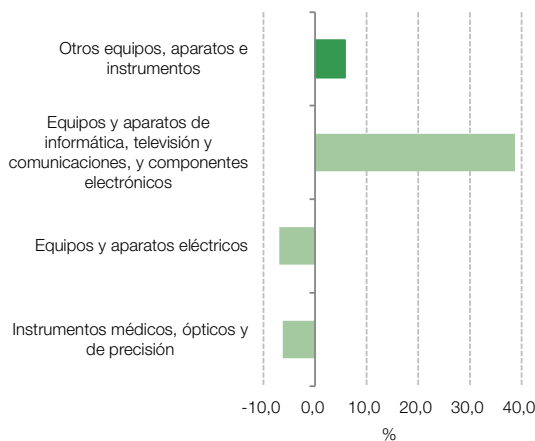
Otros equipos, aparatos e instrumentos con respecto al nivel general de la serie original del IPI manufacturero. Enero 2016-mayo 2025



Fuente: INDEC, Dirección Nacional de Estadísticas Económicas. Dirección de Estadísticas Mineras, Manufactureras, Energéticas y de la Construcción.

Gráfico 2.13 b

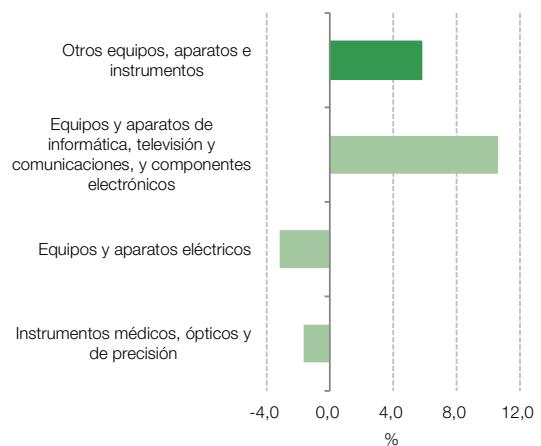
Otros equipos, aparatos e instrumentos, variación porcentual interanual. Mayo de 2025*



Fuente: INDEC, Dirección Nacional de Estadísticas Económicas. Dirección de Estadísticas Mineras, Manufactureras, Energéticas y de la Construcción.

Gráfico 2.13 c

Otros equipos, aparatos e instrumentos, incidencias. Mayo de 2025*



Fuente: INDEC, Dirección Nacional de Estadísticas Económicas. Dirección de Estadísticas Mineras, Manufactureras, Energéticas y de la Construcción.

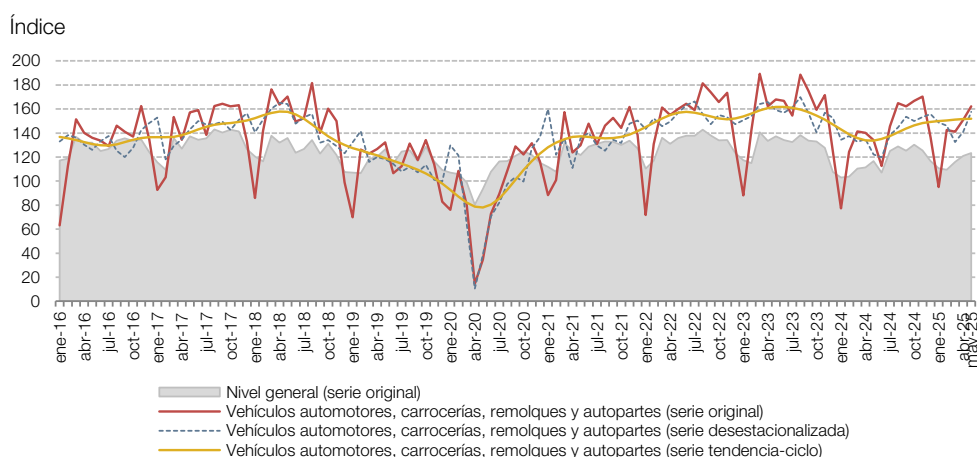
Cuadro 2.14 IPI manufacturero. Vehículos automotores, carrocerías, remolques y autopartes. Mayo de 2025*

Código	Descripción	Índice base 2004=100	Variación porcentual		Incidencia
			respecto al mismo mes del año anterior	acumulada del año respecto a igual acumulado del año anterior	
		Números índice	%		
34	Vehículos automotores, carrocerías, remolques y autopartes	162,3	20,9	12,1	20,9
34100	Vehículos automotores	314,1	27,0	16,0	14,0
34200	Carrocerías, remolques y semirremolques	176,4	34,9	32,2	2,8
34300	Autopartes	92,9	10,2	3,3	4,1

Nota: los totales por suma pueden no coincidir por redondeo en las cifras parciales.

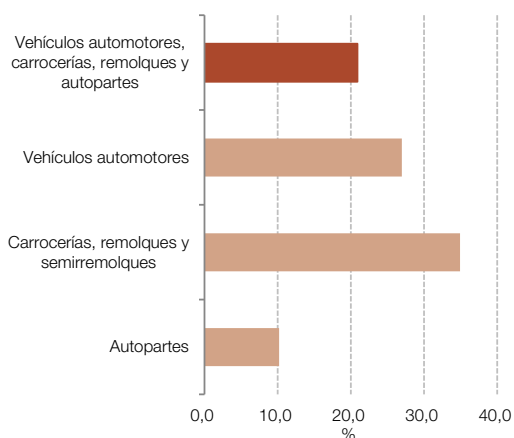
Fuente: INDEC, Dirección Nacional de Estadísticas Económicas. Dirección de Estadísticas Mineras, Manufactureras, Energéticas y de la Construcción.

Gráfico 2.14 a Vehículos automotores, carrocerías, remolques y autopartes con respecto al nivel general de la serie original del IPI manufacturero. Enero 2016-mayo 2025



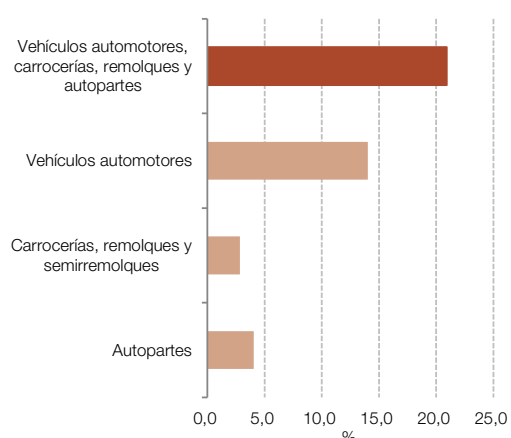
Fuente: INDEC, Dirección Nacional de Estadísticas Económicas. Dirección de Estadísticas Mineras, Manufactureras, Energéticas y de la Construcción.

Gráfico 2.14 b Vehículos automotores, carrocerías, remolques y autopartes, variación porcentual interanual. Mayo de 2025*



Fuente: INDEC, Dirección Nacional de Estadísticas Económicas. Dirección de Estadísticas Mineras, Manufactureras, Energéticas y de la Construcción.

Gráfico 2.14 c Vehículos automotores, carrocerías, remolques y autopartes, incidencias. Mayo de 2025*



Fuente: INDEC, Dirección Nacional de Estadísticas Económicas. Dirección de Estadísticas Mineras, Manufactureras, Energéticas y de la Construcción.

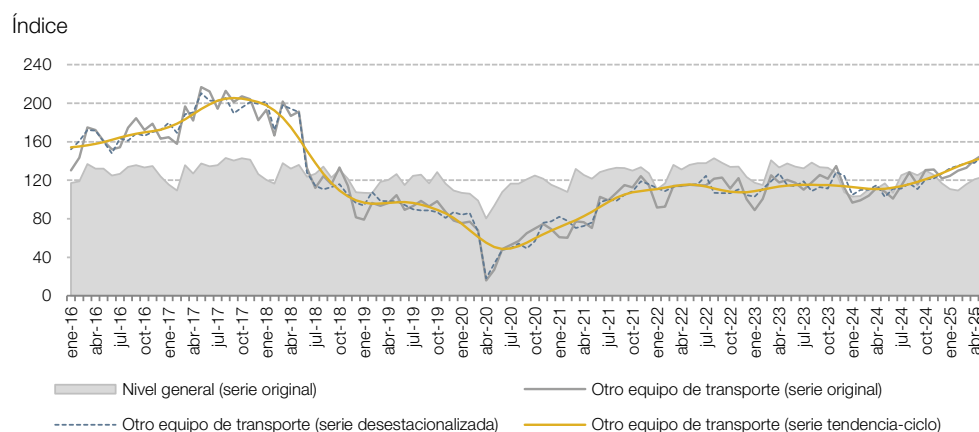
Cuadro 2.15 IPI manufacturero. Otro equipo de transporte. Mayo de 2025*

Código	Descripción	Índice base 2004=100	Variación porcentual		Incidencia
			respecto al mismo mes del año anterior	acumulada del año respecto a igual acumulado del año anterior	
35	Otro equipo de transporte	146,3	35,3	29,7	35,3
35910	Motocicletas	931,8	112,1	96,7	43,0
35110/120/200/300/990	Otro equipo de transporte	64,4	-12,4	-11,3	-7,7

Nota: los totales por suma pueden no coincidir por redondeo en las cifras parciales.

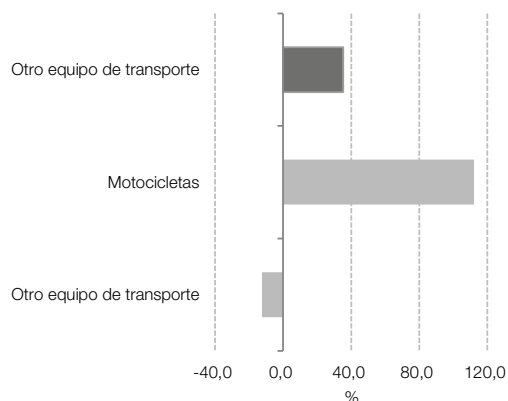
Fuente: INDEC, Dirección Nacional de Estadísticas Económicas. Dirección de Estadísticas Mineras, Manufactureras, Energéticas y de la Construcción.

Gráfico 2.15 a Otro equipo de transporte con respecto al nivel general de la serie original del IPI manufacturero. Enero 2016-mayo 2025



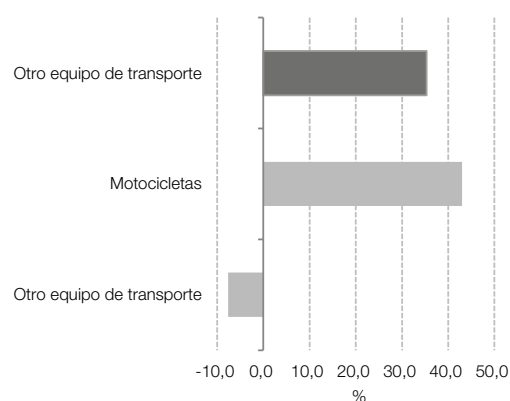
Fuente: INDEC, Dirección Nacional de Estadísticas Económicas. Dirección de Estadísticas Mineras, Manufactureras, Energéticas y de la Construcción.

Gráfico 2.15 b Otro equipo de transporte, variación porcentual interanual. Mayo de 2025*



Fuente: INDEC, Dirección Nacional de Estadísticas Económicas. Dirección de Estadísticas Mineras, Manufactureras, Energéticas y de la Construcción.

Gráfico 2.15 c Otro equipo de transporte, incidencias. Mayo de 2025*



Fuente: INDEC, Dirección Nacional de Estadísticas Económicas. Dirección de Estadísticas Mineras, Manufactureras, Energéticas y de la Construcción.

Cuadro 2.16

IPI manufacturero. Muebles y colchones, y otras industrias manufactureras. Mayo de 2025*

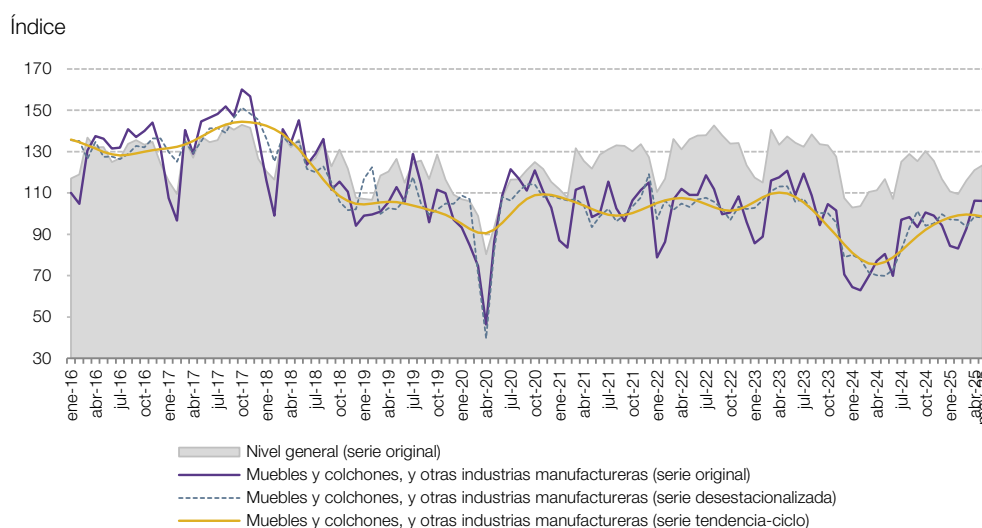
Código	Descripción	Índice base 2004=100	Variación porcentual		Incidencia
			respecto al mismo mes del año anterior	acumulada del año respecto a igual acumulado del año anterior	
		Números índice		%	
36-38	Muebles y colchones, y otras industrias manufactureras	106,1	31,8	33,2	31,8
36101/2/3	Muebles y colchones	115,1	59,5	57,9	25,9
36900	Otras industrias manufactureras	76,2	17,5	29,5	4,0
37000/38000	Reciclamiento y reparación, instalación y mantenimiento	123,4	5,8	6,6	2,0

Nota: los totales por suma pueden no coincidir por redondeo en las cifras parciales.

Fuente: INDEC, Dirección Nacional de Estadísticas Económicas. Dirección de Estadísticas Mineras, Manufactureras, Energéticas y de la Construcción.

Gráfico 2.16 a

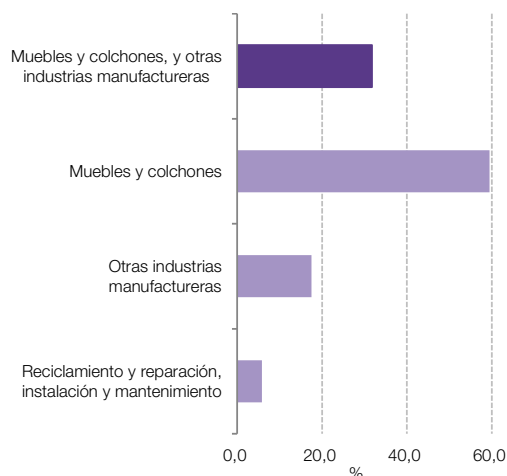
Muebles y colchones, y otras industrias manufactureras con respecto al nivel general de la serie original del IPI manufacturero. Enero 2016-mayo 2025



Fuente: INDEC, Dirección Nacional de Estadísticas Económicas. Dirección de Estadísticas Mineras, Manufactureras, Energéticas y de la Construcción.

Gráfico 2.16 b

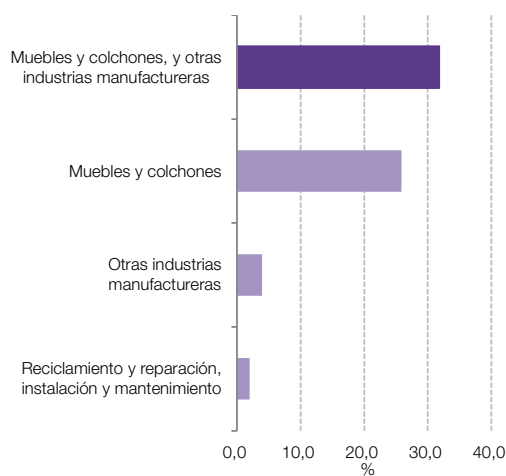
Muebles y colchones, y otras industrias manufactureras, variación porcentual interanual. Mayo de 2025*



Fuente: INDEC, Dirección Nacional de Estadísticas Económicas. Dirección de Estadísticas Mineras, Manufactureras, Energéticas y de la Construcción.

Gráfico 2.16 c

Muebles y colchones, y otras industrias manufactureras, incidencias. Mayo de 2025*



Fuente: INDEC, Dirección Nacional de Estadísticas Económicas. Dirección de Estadísticas Mineras, Manufactureras, Energéticas y de la Construcción.

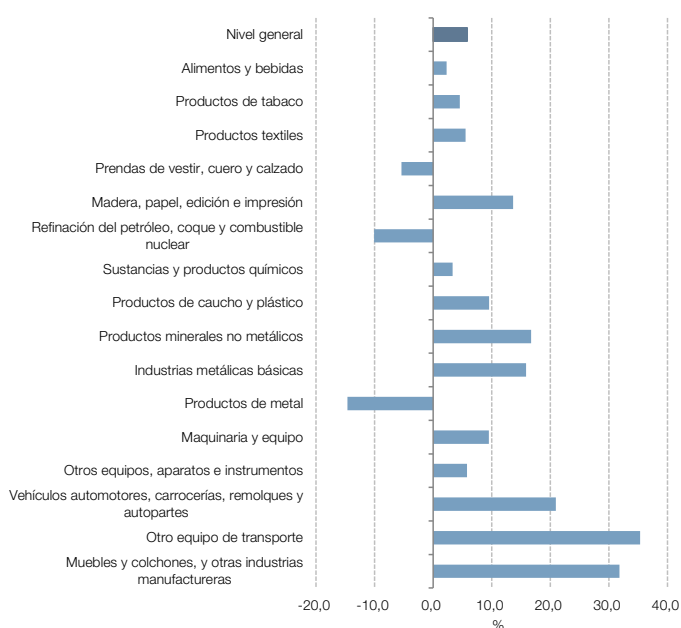
Cuadro 3. IPI manufacturero nivel general y divisiones. Mayo de 2025*

Código	Descripción	Índice base 2004=100	Variación porcentual		Incidencia
			respecto al mismo mes del año anterior	acumulada del año respecto a igual acumulado del año anterior	
		Números índice		%	
NG	Nivel general	123,4	5,8	6,6	5,8
15	Alimentos y bebidas	147,1	2,3	6,7	0,7
16	Productos de tabaco	66,8	4,5	11,4	0,0
17	Productos textiles	79,9	5,5	7,7	0,1
18-19	Prendas de vestir, cuero y calzado	92,8	-5,4	8,3	-0,3
20-22	Madera, papel, edición e impresión	105,2	13,6	4,6	1,0
23	Refinación del petróleo, coque y combustible nuclear	111,6	-10,1	-1,7	-0,4
24	Sustancias y productos químicos	143,4	3,3	0,2	0,5
25	Productos de caucho y plástico	104,1	9,6	0,2	0,4
26	Productos minerales no metálicos	149,4	16,7	5,3	0,7
27	Industrias metálicas básicas	96,3	15,9	6,3	1,0
28	Productos de metal	84,4	-14,6	-8,8	-0,6
29	Maquinaria y equipo	156,6	9,5	20,7	0,5
30-33	Otros equipos, aparatos e instrumentos	107,0	5,8	25,8	0,2
34	Vehículos automotores, carrocerías, remolques y autopartes	162,3	20,9	12,1	1,0
35	Otro equipo de transporte	146,3	35,3	29,7	0,2
36-38	Muebles y colchones, y otras industrias manufactureras	106,1	31,8	33,2	0,9

Nota: los totales por suma pueden no coincidir por redondeo en las cifras parciales.

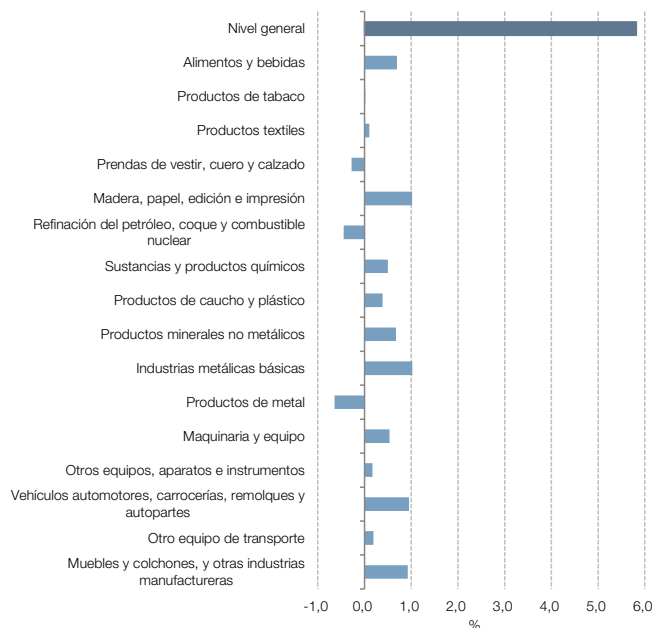
Fuente: INDEC, Dirección Nacional de Estadísticas Económicas. Dirección de Estadísticas Mineras, Manufactureras, Energéticas y de la Construcción.

Gráfico 3. a IPI manufacturero nivel general y divisiones, variación porcentual interanual. Mayo de 2025*



Fuente: INDEC, Dirección Nacional de Estadísticas Económicas. Dirección de Estadísticas Mineras, Manufactureras, Energéticas y de la Construcción.

Gráfico 3. b IPI manufacturero nivel general y divisiones, incidencias. Mayo de 2025*



Fuente: INDEC, Dirección Nacional de Estadísticas Económicas. Dirección de Estadísticas Mineras, Manufactureras, Energéticas y de la Construcción.

Análisis sectorial. Mayo de 2025

En mayo de 2025, el IPI manufacturero registra una variación positiva de 5,8% con respecto al mismo mes del año anterior. Las incidencias de las divisiones que componen el nivel general del índice presentan subas de 1,0% en “Industrias metálicas básicas”; 1,0% en “Madera, papel, edición e impresión”; 1,0% en “Vehículos automotores, carrocerías, remolques y autopartes”; 0,9% en “Muebles y colchones, y otras industrias manufactureras”; 0,7% en “Alimentos y bebidas”; 0,7% en “Productos minerales no metálicos”; 0,5% en “Maquinaria y equipo”; 0,5% en “Sustancias y productos químicos”; 0,4% en “Productos de caucho y plástico”; 0,2% en “Otro equipo de transporte”; 0,2% en “Otros equipos, aparatos e instrumentos”; 0,1% en “Productos textiles”; y una variación positiva cercana a cero en “Productos de tabaco”. Por otra parte, se observan incidencias negativas de 0,6% en “Productos de metal”; 0,4% en “Refinación del petróleo, coque y combustible nuclear”; y 0,3% en “Prendas de vestir, cuero y calzado”.

Las **industrias metálicas básicas** presentan en mayo un incremento interanual de 15,9%. La *industria siderúrgica*, que tiene la principal incidencia positiva en el mes bajo análisis, registra un incremento de 25,4% respecto al mismo mes del año anterior. Según datos de la Cámara Argentina del Acero, las elaboraciones de productos laminados en caliente no planos y planos presentan subas interanuales de 20,4% y 44,5%, respectivamente. Con respecto a la demanda de productos siderúrgicos, se registran incrementos interanuales principalmente en los pedidos por parte de la industria automotriz, el sector de maquinaria agropecuaria y el sector de la energía.

La categoría correspondiente a **madera, papel, edición e impresión** registra un incremento interanual de 13,6% en mayo. La actividad de *edición e impresión*, que presenta la principal incidencia positiva en el mes bajo análisis, registra un aumento interanual de 16,8%, debido principalmente a mayores pedidos desde algunos segmentos de la industria de alimentos y bebidas. La producción de *papel y productos de papel* presenta una suba de 8,0% respecto al mismo mes del año anterior y un aumento interanual en la producción de papel y cartón para envases y embalajes que también se vincula con una mayor demanda por parte de productores del sector alimenticio.

A su vez, la fabricación de *madera y productos de madera y corcho, excepto muebles* registra en mayo un incremento interanual de 18,9%. Según fuentes consultadas, el aumento se produce principalmente por mayores pedidos en la industria del mueble y el sector de la construcción.

La división de **vehículos automotores, carrocerías, remolques y autopartes** muestra en mayo un aumento interanual de 20,9%. La principal incidencia positiva corresponde a la fabricación de *vehículos automotores*, que presenta un incremento interanual de 27,0%.

Según datos de la Asociación de Fábricas de Automotores (ADEFAs), en mayo se registra una suba interanual en la cantidad de unidades producidas de automóviles y utilitarios, de 44,3% y 14,2%, respectivamente. No se mencionan los datos correspondientes a la evolución del segmento de transporte de carga y pasajeros en virtud de dar cumplimiento al secreto estadístico.

Atendiendo a la información de ADEFAs, las ventas a concesionarios de automóviles y utilitarios nacionales registran en mayo un incremento interanual de 34,3%. En cuanto a las exportaciones, según la misma fuente, registran un aumento interanual de 14,7%. Las ventas externas de utilitarios crecen interanualmente 31,4%, mientras que las ventas externas de automóviles caen 9,0% para la misma comparación. En el mes de referencia se observa una suba interanual, principalmente, en los envíos de unidades a Brasil, país que representa el 70,6% del destino de las exportaciones en mayo de 2025.

La fabricación de *autopartes* presenta una suba interanual de 10,2% en mayo. Hay una mayor comercialización al mercado interno de autopartes destinadas para equipo original, motivada por el incremento en la actividad productiva de las terminales automotrices.

La división correspondiente a **alimentos y bebidas** tiene un aumento interanual de 2,3% en mayo. La principal incidencia positiva se registra en la producción de *gaseosas, aguas, sodas, cervezas, jugos para diluir, sidras y bebidas espirituosas*, que muestra un aumento interanual de 16,0%. Registran subas interanuales, principalmente, los segmentos de bebidas espirituosas, sodas y aguas, y gaseosas. En lo que respecta a las bebidas espirituosas, según datos de la Federación Argentina de Destilados y Aperitivos (FADA), se registran aumentos, especialmente, en la producción de amargos, bitter y fernet y de aperitivos y vermouth. Por su parte, según datos de la Cámara Argentina de la Industria de Bebidas sin Alcohol (CADIBSA), se observa una variación interanual positiva de 17,6% en el volumen de ventas de gaseosas, aguas con y sin gas, aguas saborizadas, jugos, bebidas isotónicas y energizantes.

La elaboración de *productos lácteos* sube interanualmente 9,1% en mayo, debido principalmente a una mayor elaboración de leche en polvo y quesos. Según datos de la Dirección Nacional de Lactaría de la Secretaría de Agricultura, Ganadería y Pesca (SAGyP), la producción primaria de leche registra en el mes bajo análisis una suba interanual de 14,1%, y acumula en los primeros cinco meses del año un incremento interanual de 11,7%.

La *preparación de frutas, hortalizas y legumbres* presenta en mayo un aumento interanual de 12,6%, debido a una mayor comercialización al mercado interno, principalmente, de mermeladas y hortalizas congeladas.

La *molienda de cereales* muestra un incremento interanual de 6,4%, debido principalmente a un mayor nivel de preparación de arroz. Según datos de la evolución de la molienda mensual de cereales de la SAGyP, la molienda de arroz medida en toneladas presenta en mayo un aumento interanual de 19,1%.

La *molienda de oleaginosas* muestra en mayo un aumento interanual de 1,4%. Según datos de la SAGyP, la elaboración de aceite y subproductos de girasol presenta un incremento interanual de 33,4%, mientras que la elaboración de aceites y subproductos de soja tiene una disminución de 3,1% para la misma comparación. Según la misma fuente, se registra una baja interanual de 2,5% en el ingreso de grano de soja a molienda. En cuanto a las exportaciones, los aceites y subproductos de girasol muestran un aumento interanual cercano a 15%, mientras que los aceites y subproductos de soja reflejan una caída interanual superior a 19%.

Los **productos minerales no metálicos** tienen una suba interanual de 16,7% en mayo. La principal incidencia positiva corresponde a la elaboración de *artículos de cemento y de yeso*, que registra una suba interanual de 29,5% en el mes bajo análisis, como consecuencia, principalmente, de los mayores niveles de elaboración de placas de yeso y de mosaicos. Según datos del indicador sintético de la actividad de la construcción (ISAC), se observan aumentos interanuales en el consumo interno de placas de yeso (29,3%) y de mosaicos graníticos y calcáreos (11,2%).

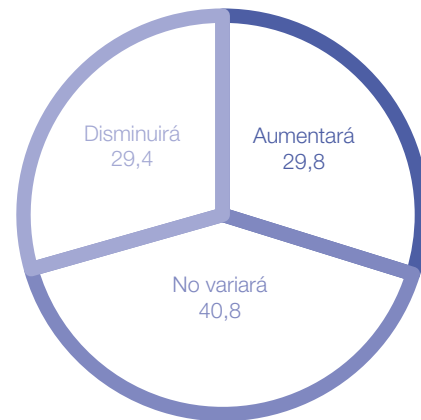
La elaboración de *productos de arcilla y cerámica no refractaria* muestra una suba interanual de 24,9% en mayo, como consecuencia de los mayores niveles de fabricación de pisos y revestimientos cerámicos y de ladrillos. En efecto, según datos del ISAC, en el mes bajo análisis se observan subas en el consumo interno de pisos y revestimientos cerámicos (26,0%) y ladrillos huecos (12,1%). Según fuentes consultadas, durante el mismo período del año anterior, se registraron disminuciones en los niveles de producción relacionados a los elevados niveles de *stocks* de productos terminados en varias líneas productivas.

Expectativas de la industria manufacturera

Perspectivas para el período junio-agosto de 2025 respecto al período junio-agosto de 2024

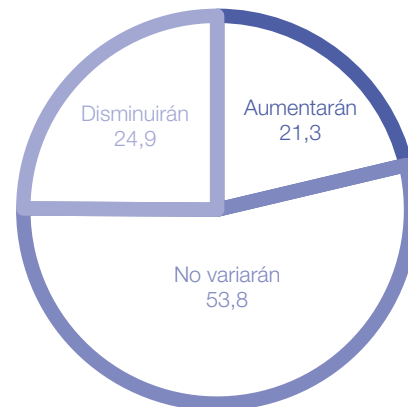
¿Cómo espera que evolucione la demanda interna durante el período junio-agosto de 2025 respecto al período junio-agosto de 2024?

	%
Aumentará	29,8
No variará	40,8
Disminuirá	29,4



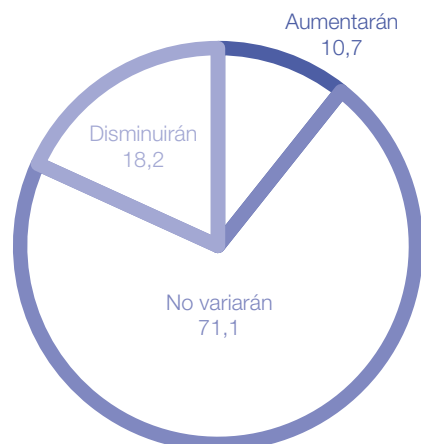
¿Cómo espera que evolucionen sus exportaciones totales durante el período junio-agosto de 2025 respecto al período junio-agosto de 2024?

	%
Aumentarán	21,3
No variarán	53,8
Disminuirán	24,9



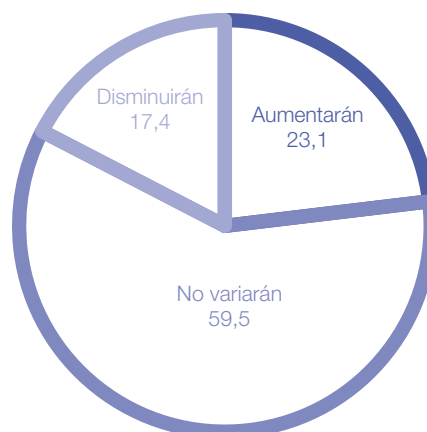
¿Cómo espera que evolucionen sus exportaciones a los países miembros del Mercosur durante el período junio-agosto de 2025 respecto al período junio-agosto de 2024?

	%
Aumentarán	10,7
No variarán	71,1
Disminuirán	18,2



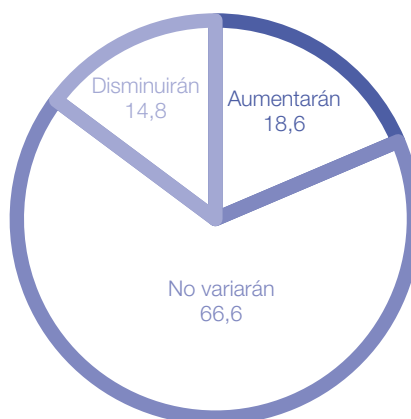
¿Cómo espera que evolucionen las importaciones totales de insumos utilizados en el proceso productivo durante el período junio-agosto de 2025 respecto al período junio-agosto de 2024?

	%
Aumentarán	23,1
No variarán	59,5
Disminuirán	17,4



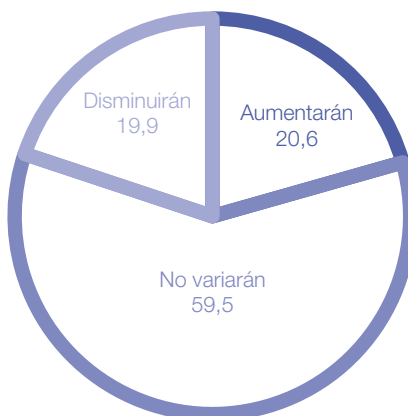
¿Cómo espera que evolucionen las importaciones de insumos de países miembros del Mercosur durante el período junio-agosto de 2025 respecto al período junio-agosto de 2024?

	%
Aumentarán	18,6
No variarán	66,6
Disminuirán	14,8



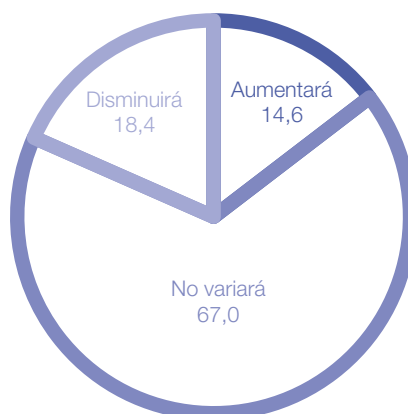
¿Cómo espera que evolucionen sus stocks de productos terminados durante el período junio-agosto de 2025 respecto al período junio-agosto de 2024?

	%
Aumentarán	20,6
No variarán	59,5
Disminuirán	19,9



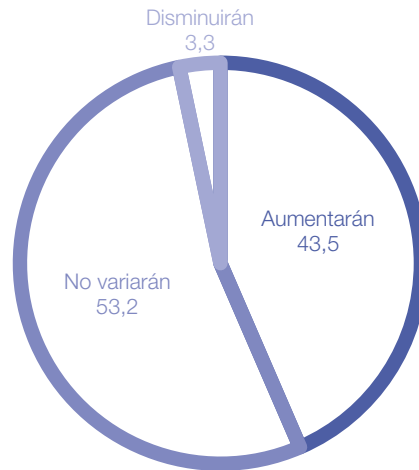
¿Cómo espera que evolucione la utilización de la capacidad instalada durante el período junio-agosto de 2025 respecto al período junio-agosto de 2024?

	%
Aumentará	14,6
No variará	67,0
Disminuirá	18,4



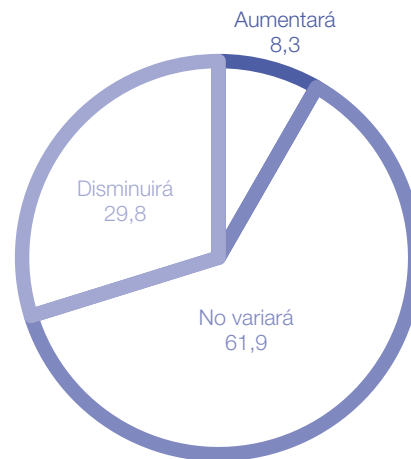
¿Cómo espera que evolucionen sus necesidades de crédito durante el período junio-agosto de 2025 respecto al período junio-agosto de 2024?

	%
Aumentarán	43,5
No variarán	53,2
Disminuirán	3,3



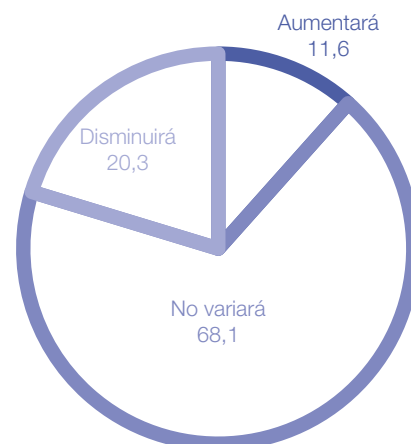
¿Cómo espera que evolucione la dotación de personal durante el período junio-agosto de 2025 respecto al período junio-agosto de 2024?

	%
Aumentará	8,3
No variará	61,9
Disminuirá	29,8



¿Cómo espera que evolucione la cantidad de horas trabajadas del personal afectado al proceso productivo durante el período junio-agosto de 2025 respecto al período junio-agosto de 2024?

	%
Aumentará	11,6
No variará	68,1
Disminuirá	20,3



Enlace a más detalles

Pueden consultarse más detalles de las series que componen el IPI manufacturero, desde enero de 2016 hasta el período de referencia del presente informe, en los cuadros que se encuentran en formato digital, disponibles en:

https://www.indec.gob.ar/ftp/cuadros/economia/sh_ipi_manufacturero_2025.xls

Índice de cuadros web

Cuadro 1. IPI manufacturero nivel general. Serie original, desestacionalizada y tendencia-ciclo, base 2004=100, en números índice y variación porcentual. Años 2016-2025

Cuadro 2. IPI manufacturero nivel general, divisiones y subclases. Serie original, base 2004=100, en números índice. Años 2016-2025

Cuadro 3. IPI manufacturero nivel general, divisiones y subclases. Serie original, base 2004=100, en variación porcentual interanual. Años 2016-2025

Cuadro 4. IPI manufacturero nivel general, divisiones y subclases. Serie original, base 2004=100, en variación porcentual interanual acumulada. Años 2016-2025

Cuadro 5. IPI manufacturero nivel general y divisiones. Serie desestacionalizada, base 2004=100, en números índice y variación porcentual intermensual. Años 2016-2025

Cuadro 6. IPI manufacturero nivel general y divisiones. Serie tendencia-ciclo, base 2004=100, en números índice y variación porcentual intermensual. Años 2016-2025

Cuadro 7. Expectativas de la industria manufacturera, en porcentaje. Años 2016-2025

Cuadro 8. IPI manufacturero nivel general. Serie desestacionalizada y tendencia-ciclo (método directo), base 2004=100, en números índice y variación porcentual. Años 2016-2024

Aspectos metodológicos del IPI manufacturero

Características generales

El índice de producción industrial manufacturero (IPI manufacturero) incluye un exhaustivo relevamiento de todas las actividades económicas que conforman el sector industria manufacturera y la cobertura geográfica es para el total del país.

Es un indicador de coyuntura que mide la evolución del sector, con periodicidad mensual, tomando como variables para su cálculo la producción en unidades físicas, las ventas en unidades físicas, la utilización de insumos en unidades físicas, el consumo aparente en unidades físicas, la cantidad de horas trabajadas del personal afectado al proceso productivo y las ventas a precios corrientes deflactadas.

A partir de las variables seleccionadas, se calculan los índices elementales, que constituyen el nivel más desagregado del IPI manufacturero. Luego, se construyen los índices de las clases o grupos manufactureros, que se estructuran con la agregación de los índices elementales, utilizando las ponderaciones del valor agregado bruto a precios básicos de la industria manufacturera del año base 2004 de las cuentas nacionales. Del mismo modo, los índices de las divisiones se obtienen como agregación de los índices de las clases o grupos y, finalmente, el nivel general del IPI manufacturero se calcula como agregación de los índices de las divisiones.

En su conjunto, todas las variables seleccionadas aportan con periodicidad mensual datos sobre más de 5.000 establecimientos industriales manufactureros.

Ajuste estacional

Para el ajuste estacional del nivel general del IPI manufacturero se utilizará el método de descomposición indirecto, tomando en cuenta que este se construye en base a la agregación de las divisiones.

Las principales características del ajuste estacional del IPI manufacturero con los datos a enero de 2025 son:

Opciones utilizadas	Alimentos y bebidas	Productos de tabaco	Productos textiles
Transformación	No	No	No
Modo de descomposición	Aditivo	Aditivo	Aditivo
Modelo ARIMA	(0 1 1)(0 1 1)	(0 0 1)(0 1 1)	(1 0 1)(0 1 1)
¿Ajusta Pascua?	No	Sí	No
¿Ajusta año bisiesto?	No	No	No
¿Ajusta variación por días de actividad?	Sí	Sí	Sí
¿Ajusta <i>outliers</i> ?	Sí	Sí	Sí
Filtro estacional	3x5	3x3	3x3
Filtro tendencia	H13	H9	H9

Opciones utilizadas	Prendas de vestir, cuero y calzado	Madera, papel, edición e impresión	Refinación del petróleo, coque y combustible nuclear
Transformación	No	No	No
Modo de descomposición	Aditivo	Aditivo	Aditivo
Modelo ARIMA	(1 0 0)(0 1 1)	(0 1 1)(0 1 1)	(0 1 1)(0 1 1)
¿Ajusta Pascua?	Sí	No	No
¿Ajusta año bisiesto?	No	Sí	Sí
¿Ajusta variación por días de actividad?	Sí	Sí	Sí
¿Ajusta <i>outliers</i> ?	Sí	Sí	Sí
Filtro estacional	3x3	3x5	3x9
Filtro tendencia	H13	H13	H9

Opciones utilizadas	Sustancias y productos químicos	Productos de caucho y plástico	Productos minerales no metálicos
Transformación	No	No	No
Modo de descomposición	Aditivo	Aditivo	Aditivo
Modelo ARIMA	(0 1 1)(1 1 0)	(0 1 1)(0 1 1)	(0 1 1)(0 1 1)
¿Ajusta Pascua?	No	No	No
¿Ajusta año bisiesto?	Sí	No	Sí
¿Ajusta variación por días de actividad?	Sí	Sí	Sí
¿Ajusta <i>outliers</i> ?	Sí	Sí	Sí
Filtro estacional	3x9	3x5	3x9
Filtro tendencia	H13	H9	H9

Opciones utilizadas	Industrias metálicas básicas	Productos de metal	Maquinaria y equipo
Transformación	Log	No	No
Modo de descomposición	Multiplicativo	Aditivo	Aditivo
Modelo ARIMA	(0 1 1)(1 1 0)	(0 1 1)(1 1 0)	(0 1 1)(0 1 1)
¿Ajusta Pascua?	No	No	Sí
¿Ajusta año bisiesto?	No	Sí	No
¿Ajusta variación por días de actividad?	No	Sí	Sí
¿Ajusta <i>outliers</i> ?	Sí	Sí	Sí
Filtro estacional	3x9	3x9	3x5
Filtro tendencia	H13	H13	H13

Opciones utilizadas	Otros equipos, aparatos e instrumentos	Vehículos automotores, carrocerías, remolques y autopartes	Otro equipo de transporte	Muebles y colchones, y otras industrias manufactureras
Transformación	Log	No	No	No
Modo de descomposición	Multiplicativo	Aditivo	Aditivo	Aditivo
Modelo ARIMA	(1 0 1)(1 1 0)	(0 1 1)(0 1 1)	(0 1 1)(1 1 0)	(0 1 1)(0 1 1)
¿Ajusta Pascua?	No	No	No	No
¿Ajusta año bisiesto?	No	No	No	No
¿Ajusta variación por días de actividad?	Sí	Sí	Sí	Sí
¿Ajusta <i>outliers</i> ?	Sí	Sí	Sí	Sí
Filtro estacional	3x9	3x5	3x9	3x5
Filtro tendencia	H13	H13	H13	H13

La metodología detallada del IPI manufacturero y la nota metodológica de actualización 2025 se encuentran disponibles en:

https://www.indec.gob.ar/ftp/cuadros/economia/metodologia_ipi_manufacturero_2019.pdf

https://www.indec.gob.ar/ftp/cuadros/economia/nota_metodologica_ipi_manufacturero_2025.pdf