



## Industria manufacturera

Vol. 10, n° 23

---

# Índice de producción industrial manufacturero

Mayo de 2026

# Índice de producción industrial manufacturero

Mayo de 2026

Instituto Nacional de Estadística y Censos

**Dirección:** Pedro Ignacio Lines

**Dirección Técnica:** Carolina Andrea Plat

**Dirección General de Difusión y Comunicación:** Sandra Fernández Gallo

**Dirección de Comunicación:** Gonzalo Grandis

**Coordinación de Producción Gráfica y Editorial:** Marcelo Costanzo

Este informe técnico fue producido por los equipos de trabajo de:

**Dirección Nacional de Estadísticas Económicas**

Laura Nasatsky

**Dirección de Estadísticas Mineras, Manufactureras, Energéticas y de la Construcción**

Jordán Ricchione

**Desestacionalización:** Dirección Nacional de Metodología Estadística



Esta publicación utiliza una licencia Creative Commons.

Se permite su reproducción con atribución de la fuente.

Buenos Aires, julio de 2026

## Signos convencionales:

- \* Dato provisorio
- ° Dato estimado por extrapolación, proyección
- i Dato estimado por imputación
- u Dato de calidad inferior al estándar
- Cero absoluto
- . Dato no registrado
- ... Dato no disponible a la fecha de presentación de los resultados
- /// Dato que no corresponde presentar
- s Dato confidencial por aplicación de las reglas del secreto estadístico

## Publicaciones del INDEC

Las publicaciones editadas por el Instituto Nacional de Estadística y Censos pueden ser consultadas en [www.indec.gov.ar](http://www.indec.gov.ar) y en el Centro Estadístico de Servicios, ubicado en Av. Presidente Julio A. Roca 609 C1067ABB, Ciudad Autónoma de Buenos Aires, Argentina. El horario de atención al público es de 9:30 a 16:00.

También pueden solicitarse al teléfono (54-11) 5031-4632

Correo electrónico: [ces@indec.gov.ar](mailto:ces@indec.gov.ar)

Sitio web: [www.indec.gov.ar](http://www.indec.gov.ar)

X: [@INDECArgentina](https://twitter.com/INDECArgentina)

Facebook: [/INDECArgentina](https://www.facebook.com/INDECArgentina)

Instagram: [@indecargentina](https://www.instagram.com/indecargentina)

Spotify: [/INDECArgentina](https://open.spotify.com/playlist/INDECArgentina)

Calendario anual anticipado de informes:

[www.indec.gov.ar/indec/web/Calendario-Fecha-0](http://www.indec.gov.ar/indec/web/Calendario-Fecha-0)

## Índice

Pág.

<b>Resumen ejecutivo de variaciones.....</b>	<b>3</b>
<b>Índice de producción industrial manufacturero.</b>	
<b>Mayo de 2026 .....</b>	<b>4</b>
<b>Divisiones y subclases de la industria manufacturera .....</b>	<b>6</b>
<b>Cuadros y gráficos</b>	
<b>Cuadro 1.</b> IPI manufacturero nivel general. Serie original, desestacionalizada y tendencia-ciclo, base 2004=100, en números índice y variación porcentual. Enero 2025-mayo 2026.....	4
<b>Gráfico 1.1</b> IPI manufacturero nivel general. Serie original, desestacionalizada y tendencia-ciclo, base 2004=100, en números índice. Enero 2016-mayo 2026.....	5
<b>Gráfico 1.2</b> IPI manufacturero nivel general y categorías, variación porcentual interanual. Mayo de 2026.....	5
<b>Gráfico 1.3</b> IPI manufacturero nivel general y categorías, incidencias. Mayo de 2026 .....	5
<b>Cuadro 2.1</b> IPI manufacturero. Alimentos y bebidas. Mayo de 2026.....	6
<b>Gráficos 2.1 a-b-c</b> IPI manufacturero. Alimentos y bebidas. Mayo de 2026 .....	7
<b>Cuadro 2.2 y gráficos 2.2 a-b-c</b> IPI manufacturero. Productos de tabaco. Mayo de 2026 .....	8
<b>Cuadro 2.3 y gráficos 2.3 a-b-c</b> IPI manufacturero. Productos textiles. Mayo de 2026 .....	9
<b>Cuadro 2.4 y gráficos 2.4 a-b-c</b> IPI manufacturero. Prendas de vestir, cuero y calzado. Mayo de 2026.....	10
<b>Cuadro 2.5 y gráficos 2.5 a-b-c</b> IPI manufacturero. Madera, papel, edición e impresión. Mayo de 2026.....	11
<b>Cuadro 2.6 y gráficos 2.6 a-b-c</b> IPI manufacturero. Refinación del petróleo, coque y combustible nuclear. Mayo de 2026 .....	12
<b>Cuadro 2.7 y gráficos 2.7 a-b-c</b> IPI manufacturero. Sustancias y productos químicos. Mayo de 2026.....	13
<b>Cuadro 2.8 y gráficos 2.8 a-b-c</b> IPI manufacturero. Productos de caucho y plástico. Mayo de 2026 .....	14
<b>Cuadro 2.9 y gráficos 2.9 a-b-c</b> IPI manufacturero. Productos minerales no metálicos. Mayo de 2026 .....	15
<b>Cuadro 2.10 y gráficos 2.10 a-b-c</b> IPI manufacturero. Industrias metálicas básicas. Mayo de 2026 .....	16
<b>Cuadro 2.11 y gráficos 2.11 a-b-c</b> IPI manufacturero. Productos de metal. Mayo de 2026 .....	17
<b>Cuadro 2.12 y gráficos 2.12 a-b-c</b> IPI manufacturero. Maquinaria y equipo. Mayo de 2026 .....	18
<b>Cuadro 2.13 y gráficos 2.13 a-b-c</b> IPI manufacturero. Otros equipos, aparatos e instrumentos. Mayo de 2026 .....	19
<b>Cuadro 2.14 y gráficos 2.14 a-b-c</b> IPI manufacturero. Vehículos automotores, carrocerías, remolques y autopartes. Mayo de 2026 .....	20
<b>Cuadro 2.15 y gráficos 2.15 a-b-c</b> IPI manufacturero. Otro equipo de transporte. Mayo de 2026 .....	21
<b>Cuadro 2.16 y gráficos 2.16 a-b-c</b> IPI manufacturero. Muebles y colchones, y otras industrias manufactureras. Mayo de 2026.....	22
<b>Cuadro 3. y gráficos 3. a-b</b> IPI manufacturero nivel general y divisiones. Mayo de 2026.....	23
<b>Análisis sectorial. Mayo de 2026 .....</b>	<b>24</b>
<b>Enlace a más detalles.....</b>	<b>26</b>
<b>Índice de cuadros web.....</b>	<b>26</b>
<b>Aspectos metodológicos del IPI manufacturero .....</b>	<b>26</b>



## Índice de producción industrial manufacturero

Resumen ejecutivo de variaciones. Mayo de 2026

NIVEL  
GENERAL

**0,4%**   **-5,7%**   **-3,1%**

v.im

v.ia

v.ai

Desestacionalizado.  
Variación intermensual  
(respecto al mes anterior)

Variación interanual  
(respecto al mismo  
mes del año anterior)

Variación acumulada interanual  
(acumulado del año respecto a  
igual acumulado del año anterior)

CATEGORÍAS

	Alimentos, bebidas y tabaco	<b>0,5%</b>	<b>-2,8%</b>	<b>-1,0%</b>
	Textiles, prendas de vestir, cuero y calzado	<b>4,9%</b>	<b>-18,2%</b>	<b>-18,4%</b>
	Madera, papel, edición e impresión	<b>0,0%</b>	<b>-2,9%</b>	<b>2,8%</b>
	Refinación del petróleo, químicos, productos de caucho y plástico	<b>-5,7%</b>	<b>-0,7%</b>	<b>5,2%</b>
	Minerales no metálicos y metálicas básicas	<b>8,3%</b>	<b>-3,3%</b>	<b>-4,8%</b>
	Productos de metal, maquinaria y equipo	<b>0,2%</b>	<b>-15,0%</b>	<b>-12,7%</b>
	Otros equipos, aparatos e instrumentos	<b>-1,5%</b>	<b>-12,5%</b>	<b>-15,7%</b>
	Automotores y otros equipos de transporte	<b>7,5%</b>	<b>-15,2%</b>	<b>-12,5%</b>
	Muebles y otras industrias manufactureras	<b>5,1%</b>	<b>-7,3%</b>	<b>-5,1%</b>



## Índice de producción industrial manufacturero

Mayo de 2026

En mayo de 2026, el índice de producción industrial manufacturero (IPI manufacturero) muestra una caída de 5,7% respecto a igual mes de 2025. El acumulado enero-mayo de 2026 presenta una disminución de 3,1% respecto a igual período de 2025.

En mayo de 2026, el índice de la serie desestacionalizada muestra una variación positiva de 0,4% respecto al mes anterior y el índice serie tendencia-ciclo registra una disminución de 0,1% respecto al mes anterior.<sup>1</sup>

**Cuadro 1. IPI manufacturero nivel general. Serie original, desestacionalizada y tendencia-ciclo, base 2004=100, en números índice y variación porcentual. Enero 2025-mayo 2026**

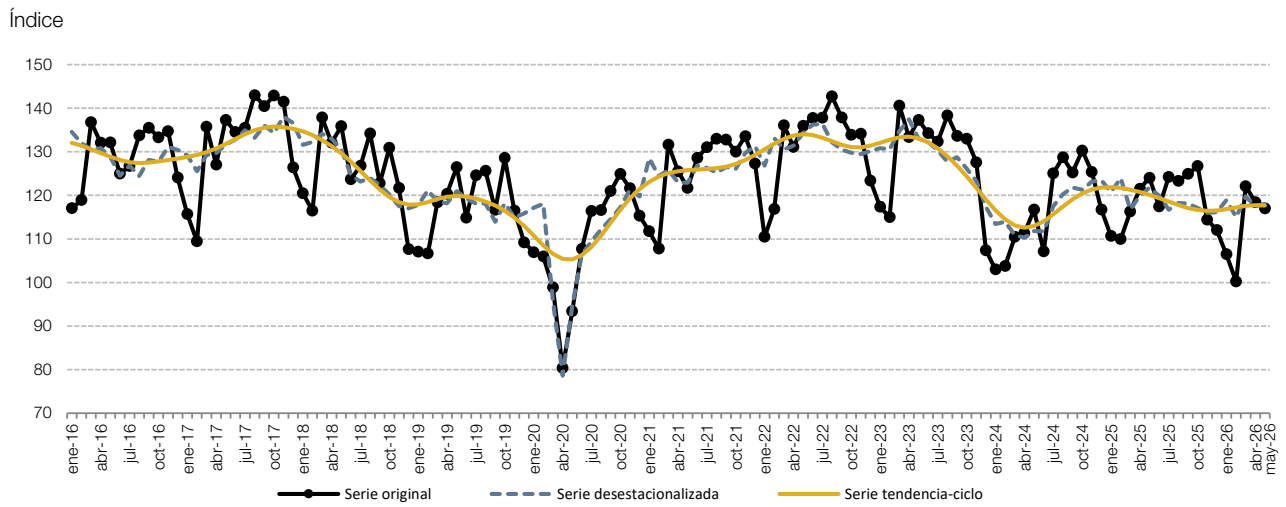
Período	Índice serie original			Índice serie desestacionalizada <sup>(1)</sup>		Índice serie tendencia-ciclo	
	Nivel general	Variación porcentual		Nivel general	Variación porcentual respecto al mes anterior	Nivel general	Variación porcentual respecto al mes anterior
		respecto al mismo mes del año anterior	acumulada del año respecto a igual acumulado del año anterior				
	Números índice	%		Números índice	%	Números índice	%
2025*							
Enero	110,7	7,5	7,5	120,8	-2,2	121,9	0,1
Febrero	110,0	6,0	6,8	123,9	2,6	121,7	-0,1
Marzo	116,3	5,2	6,2	116,8	-5,8	121,3	-0,3
Abril	121,5	9,2	7,0	119,9	2,7	120,8	-0,5
Mayo	124,0	6,3	6,8	121,7	1,5	120,1	-0,5
Junio	117,4	9,7	7,3	119,9	-1,5	119,4	-0,6
Julio	124,2	-0,7	6,0	116,7	-2,7	118,6	-0,7
Agosto	123,3	-4,2	4,6	118,3	1,3	117,8	-0,7
Septiembre	124,9	-0,3	4,0	118,1	-0,1	117,1	-0,6
Octubre	126,7	-2,8	3,2	117,1	-0,8	116,6	-0,4
Noviembre	114,4	-8,8	2,1	116,0	-1,0	116,4	-0,2
Diciembre	112,0	-4,0	1,5	116,1	0,1	116,5	0,1
2026*							
Enero	106,5	-3,8	-3,8	118,9	2,4	116,9	0,3
Febrero	100,2	-8,9	-6,3	115,1	-3,3	117,3	0,3
Marzo	122,1	5,0	-2,4	119,7	4,1	117,6	0,3
Abril	118,4	-2,5	-2,4	117,5	-1,8	117,8	0,1
Mayo	117,0	-5,7	-3,1	118,0	0,4	117,7	-0,1

<sup>(1)</sup> Cabe recordar que la serie desestacionalizada contiene el efecto de la componente irregular, cuyas fluctuaciones se han visto incrementadas desde el inicio de la pandemia.

**Fuente:** INDEC, Dirección Nacional de Estadísticas Económicas. Dirección de Estadísticas Mineras, Manufactureras, Energéticas y de la Construcción.

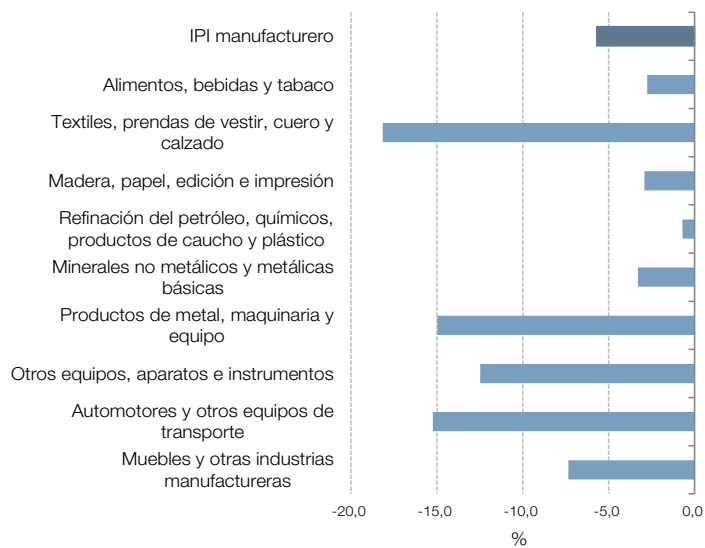
<sup>1</sup> Para una interpretación integral de los resultados de la serie desestacionalizada y de la tendencia-ciclo, ver "Aspectos metodológicos del IPI manufacturero" en la página 26 de este informe.

**Gráfico 1.1 IPI manufacturero nivel general. Serie original, desestacionalizada y tendencia-ciclo, base 2004=100, en números índice. Enero 2016-mayo 2026**

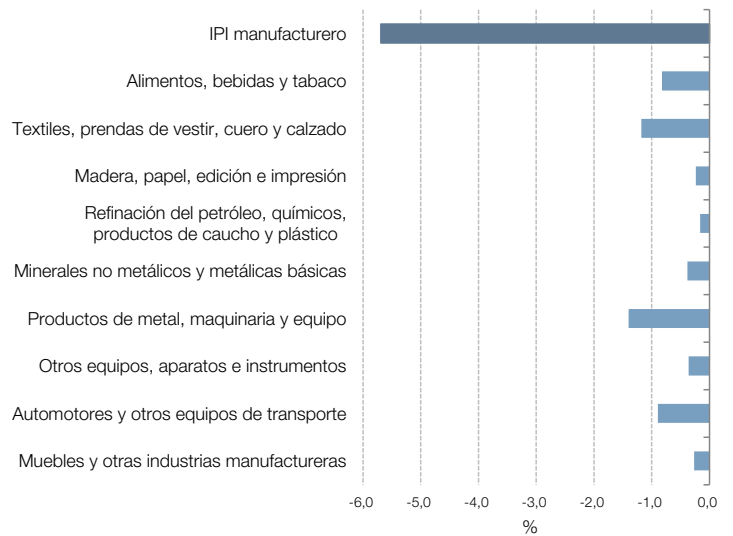


Fuente: INDEC, Dirección Nacional de Estadísticas Económicas. Dirección de Estadísticas Mineras, Manufactureras, Energéticas y de la Construcción.

**Gráfico 1.2 IPI manufacturero nivel general y categorías, variación porcentual interanual. Mayo de 2026\***



**Gráfico 1.3 IPI manufacturero nivel general y categorías, incidencias. Mayo de 2026\***



Fuente: INDEC, Dirección Nacional de Estadísticas Económicas. Dirección de Estadísticas Mineras, Manufactureras, Energéticas y de la Construcción.

## Divisiones y subclases de la industria manufacturera

En mayo de 2026, catorce de las dieciséis divisiones de la industria manufacturera presentaron caídas interanuales. En orden a su incidencia en el nivel general, se registraron disminuciones en "Maquinaria y equipo", 23,4%; "Alimentos y bebidas", 3,0%; "Vehículos automotores, carrocerías, remolques y autopartes", 15,9%; "Prendas de vestir, cuero y calzado", 14,7%; "Productos textiles", 26,2%; "Sustancias y productos químicos", 3,1%; "Productos de caucho y plástico", 10,2%; "Otros equipos, aparatos e instrumentos", 12,5%; "Industrias metálicas básicas", 4,0%; "Muebles y colchones, y otras industrias manufactureras", 7,3%; "Madera, papel, edición e impresión", 2,9%; "Productos minerales no metálicos", 2,3%; "Otro equipo de transporte", 9,9%; y "Productos de metal", 1,2%. Por otra parte, se observan incidencias positivas en "Refinación del petróleo, coque y combustible nuclear", 19,4%; y "Productos de tabaco", 14,6%.

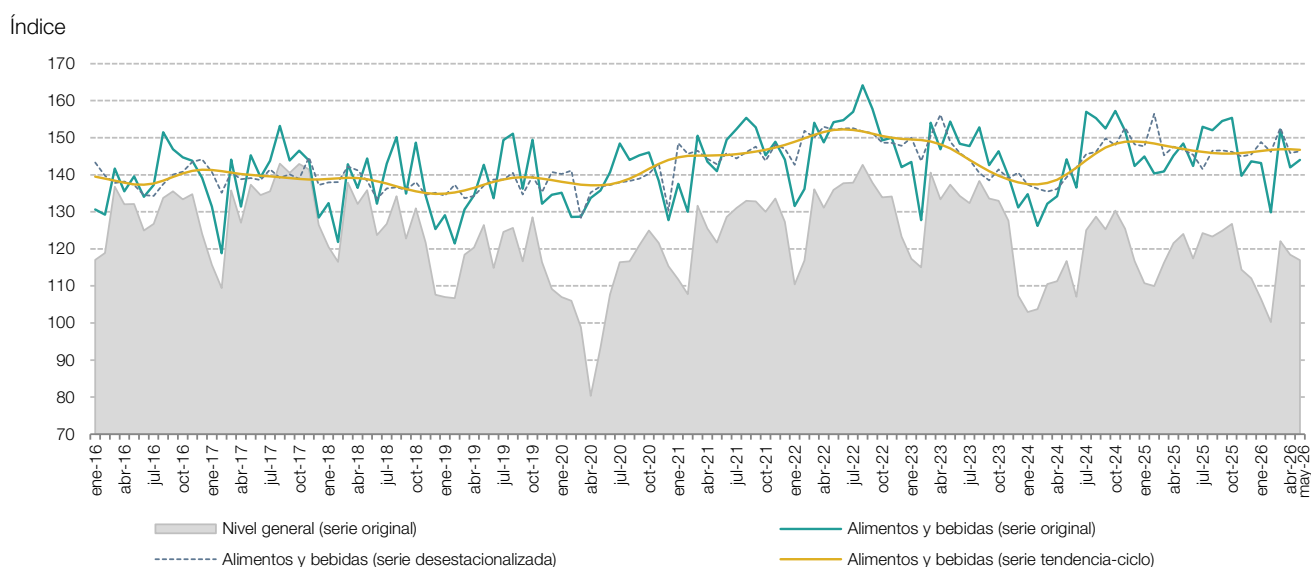
**Cuadro 2.1 IPI manufacturero. Alimentos y bebidas. Mayo de 2026\***

Código	Descripción	Índice base 2004=100	Variación porcentual		Incidencia
			respecto al mismo mes del año anterior	acumulada del año respecto a igual acumulado del año anterior	
		Números índice		%	
<b>15</b>	<b>Alimentos y bebidas</b>	<b>144,0</b>	<b>-3,0</b>	<b>-1,2</b>	<b>-3,0</b>
15111	Carne vacuna	96,5	-7,7	-6,5	-0,5
15112	Carne aviar	219,2	-12,5	-7,3	-0,4
15113	Fiambres y embutidos	131,7	-4,7	-5,9	-0,1
15130	Preparación de frutas, hortalizas y legumbres	228,5	-4,5	0,1	-0,3
15140	Molienda de oleaginosas	213,7	10,4	1,4	1,4
15200	Productos lácteos	143,0	0,4	3,2	0,0
15311/12/13/20	Molienda de cereales	179,5	-0,0	-0,8	-0,0
15411/12/41/42	Galletitas, productos de panadería y pastas	138,7	-5,9	-2,6	-1,1
15420/30	Azúcar, productos de confitería y chocolate	103,0	-11,3	-3,5	-0,4
15491/2/3	Yerba mate, té y café	147,0	-3,7	-0,5	-0,1
15510/29/30/41/42/49	Gaseosas, aguas, sodas, cervezas, jugos para diluir, sidras y bebidas espirituosas	102,0	-9,3	-2,5	-0,9
15521	Vino	101,0	-7,3	-0,1	-0,5
15120/330/499	Otros productos alimenticios	167,3	-1,2	0,4	-0,1

**Nota:** los totales por suma pueden no coincidir por redondeo en las cifras parciales.

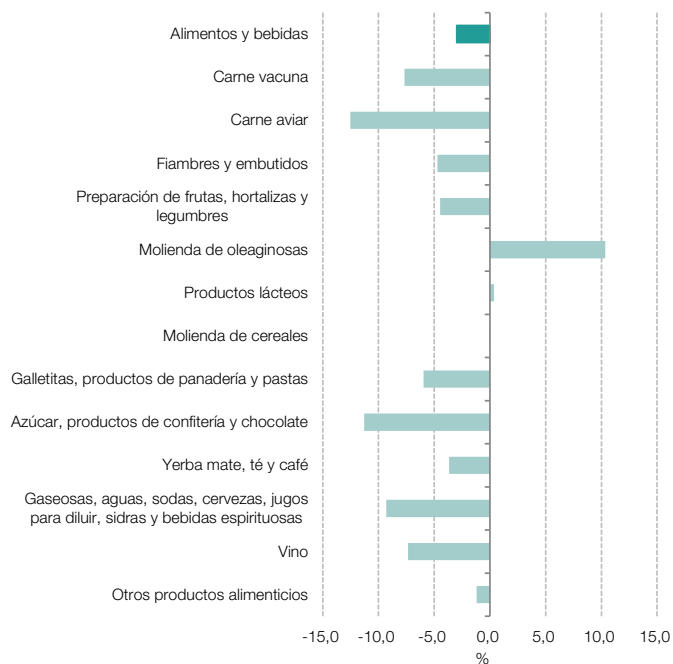
**Fuente:** INDEC, Dirección Nacional de Estadísticas Económicas. Dirección de Estadísticas Mineras, Manufactureras, Energéticas y de la Construcción.

**Gráfico 2.1.a Alimentos y bebidas con respecto al nivel general de la serie original del IPI manufacturero. Enero 2016-mayo 2026**

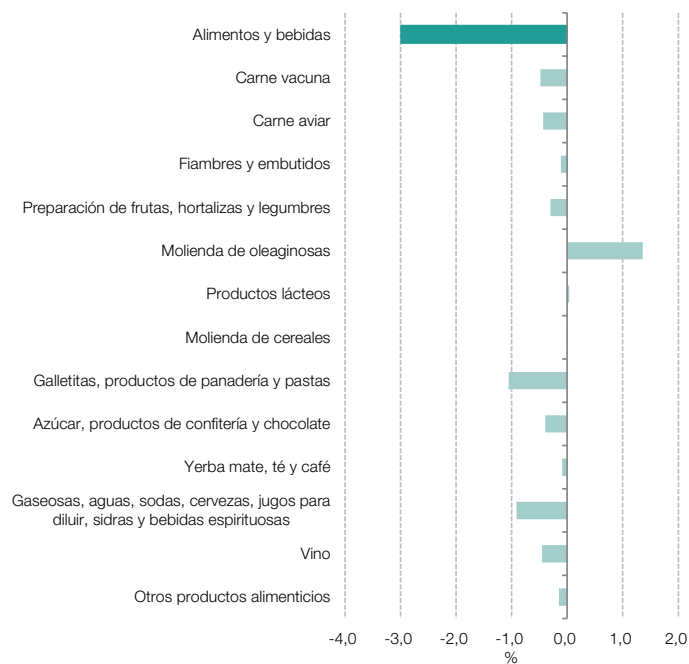


**Fuente:** INDEC, Dirección Nacional de Estadísticas Económicas. Dirección de Estadísticas Mineras, Manufactureras, Energéticas y de la Construcción.

**Gráfico 2.1.b Alimentos y bebidas, variación porcentual interanual. Mayo de 2026\***



**Gráfico 2.1.c Alimentos y bebidas, incidencias. Mayo de 2026\***



**Fuente:** INDEC, Dirección Nacional de Estadísticas Económicas. Dirección de Estadísticas Mineras, Manufactureras, Energéticas y de la Construcción.

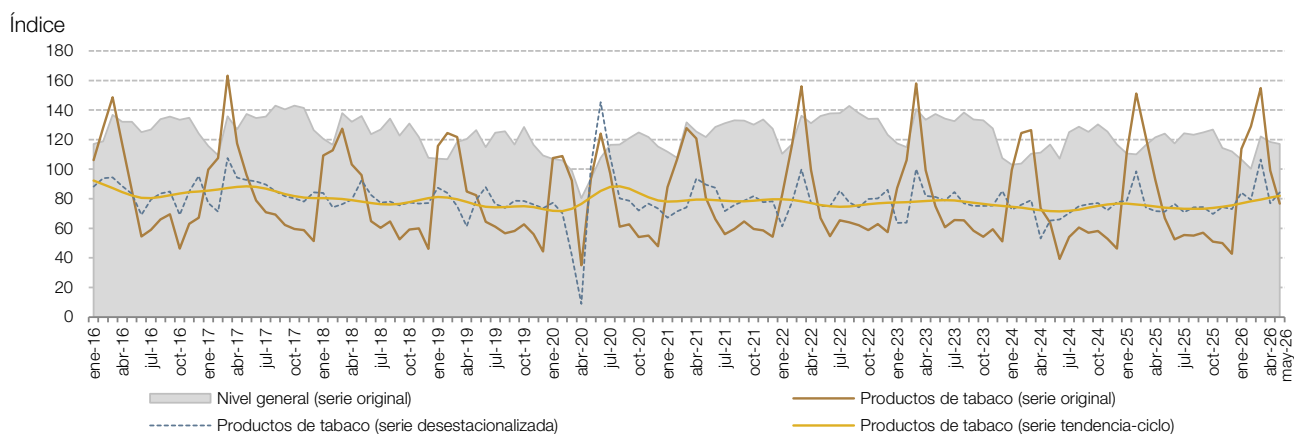
**Cuadro 2.2 IPI manufacturero. Productos de tabaco. Mayo de 2026\***

Código	Descripción	Índice base 2004=100	Variación porcentual		Incidencia
			respecto al mismo mes del año anterior	acumulada del año respecto a igual acumulado del año anterior	
<b>16</b>	<b>Productos de tabaco</b>	<b>76,8</b>	<b>14,6</b>	<b>5,4</b>	<b>14,6</b>
16001	Preparación de hojas de tabaco	91,9	74,1	8,5	19,0
16009	Cigarrillos	69,5	-5,8	1,8	-4,3

**Nota:** los totales por suma pueden no coincidir por redondeo en las cifras parciales.

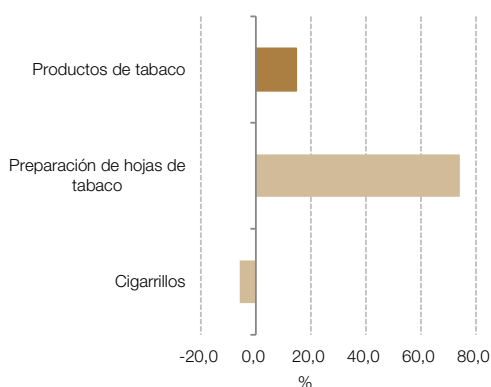
**Fuente:** INDEC, Dirección Nacional de Estadísticas Económicas. Dirección de Estadísticas Mineras, Manufactureras, Energéticas y de la Construcción.

**Gráfico 2.2.a Productos de tabaco con respecto al nivel general de la serie original del IPI manufacturero. Enero 2016-mayo 2026**

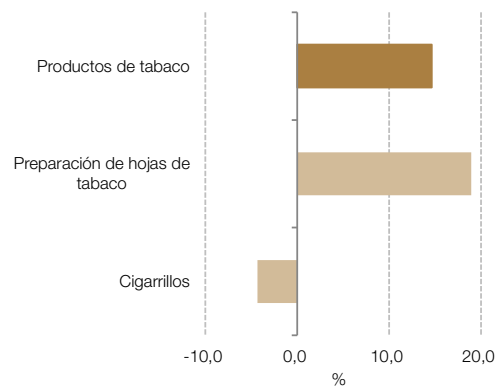


**Fuente:** INDEC, Dirección Nacional de Estadísticas Económicas. Dirección de Estadísticas Mineras, Manufactureras, Energéticas y de la Construcción.

**Gráfico 2.2.b Productos de tabaco, variación porcentual interanual. Mayo de 2026\***



**Gráfico 2.2.c Productos de tabaco, incidencias. Mayo de 2026\***



**Fuente:** INDEC, Dirección Nacional de Estadísticas Económicas. Dirección de Estadísticas Mineras, Manufactureras, Energéticas y de la Construcción.

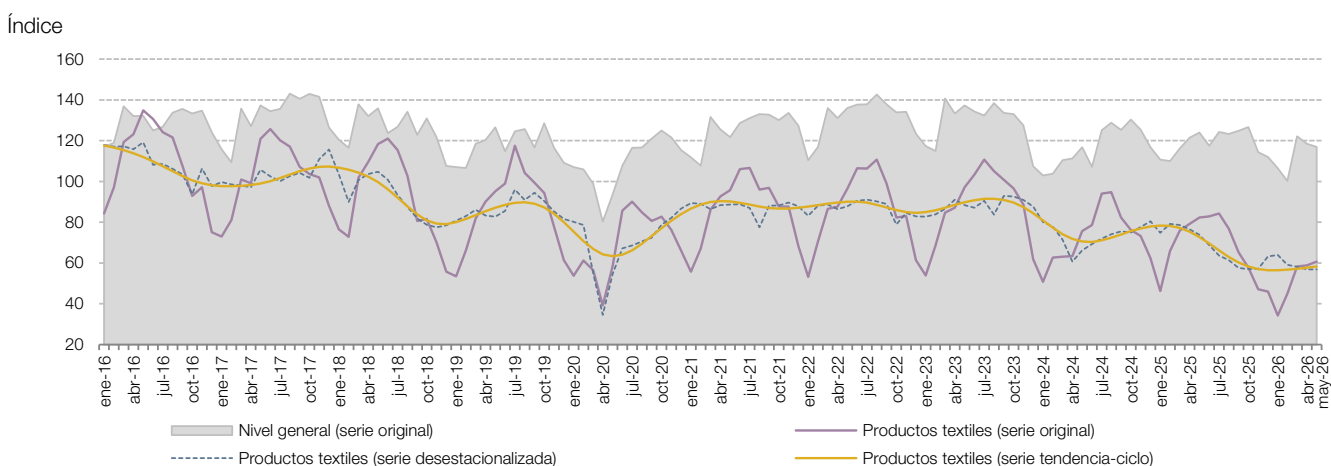
**Cuadro 2.3 IPI manufacturero. Productos textiles. Mayo de 2026\***

Código	Descripción	Índice base 2004=100	Variación porcentual		Incidencia
			respecto al mismo mes del año anterior	acumulada del año respecto a igual acumulado del año anterior	
<b>17</b>	<b>Productos textiles</b>	<b>60,7</b>	<b>-26,2</b>	<b>-26,5</b>	<b>-26,2</b>
17111/2	Preparación de fibras de uso textil	110,1	-4,5	-13,7	-0,5
17113	Hilados de algodón	83,1	-29,6	-24,3	-8,5
17114/15/20	Tejidos y acabado de productos textiles	46,0	-41,1	-38,6	-12,8
17210/20/30/90	Otros productos textiles	51,2	-15,3	-19,1	-4,4

**Nota:** los totales por suma pueden no coincidir por redondeo en las cifras parciales.

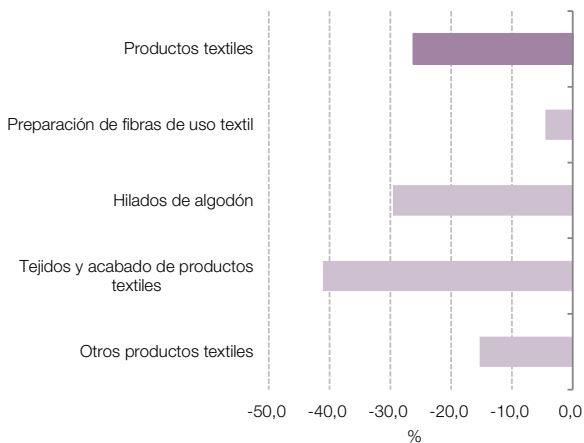
**Fuente:** INDEC, Dirección Nacional de Estadísticas Económicas. Dirección de Estadísticas Mineras, Manufactureras, Energéticas y de la Construcción.

**Gráfico 2.3.a Productos textiles con respecto al nivel general de la serie original del IPI manufacturero. Enero 2016-mayo 2026**

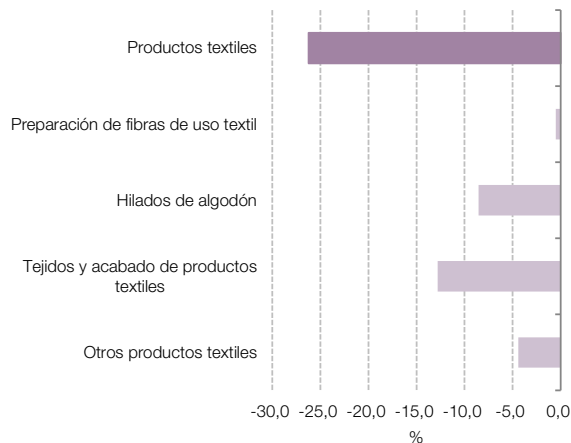


**Fuente:** INDEC, Dirección Nacional de Estadísticas Económicas. Dirección de Estadísticas Mineras, Manufactureras, Energéticas y de la Construcción.

**Gráfico 2.3.b Productos textiles, variación porcentual interanual. Mayo de 2026\***



**Gráfico 2.3.c Productos textiles, incidencias. Mayo de 2026\***



**Fuente:** INDEC, Dirección Nacional de Estadísticas Económicas. Dirección de Estadísticas Mineras, Manufactureras, Energéticas y de la Construcción.

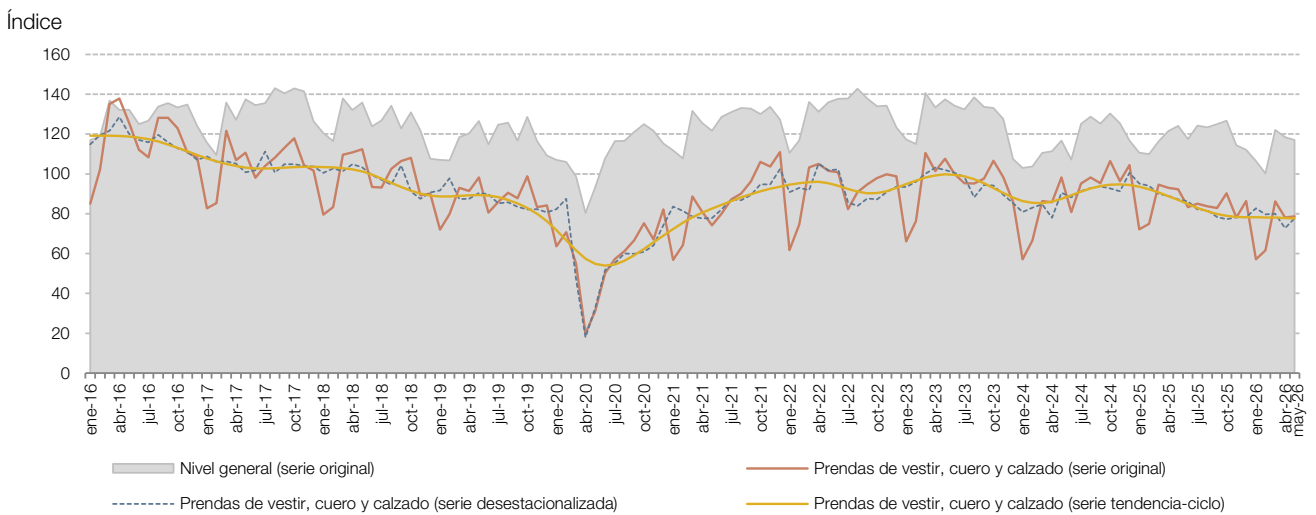
**Cuadro 2.4 IPI manufacturero. Prendas de vestir, cuero y calzado. Mayo de 2026\***

Código	Descripción	Índice base 2004=100	Variación porcentual		Incidencia
			respecto al mismo mes del año anterior	acumulada del año respecto a igual acumulado del año anterior	
<b>18-19</b>	<b>Prendas de vestir, cuero y calzado</b>	<b>78,7</b>	<b>-14,7</b>	<b>-15,3</b>	<b>-14,7</b>
18110/120/401/402/900	Prendas de vestir	87,8	-10,3	-12,0	-7,3
19110/20	Curtido y artículos de cuero, excepto prendas	28,9	-10,9	-13,6	-0,7
19201/2/3/4	Calzado y sus partes	93,9	-29,5	-25,2	-6,7

**Nota:** los totales por suma pueden no coincidir por redondeo en las cifras parciales.

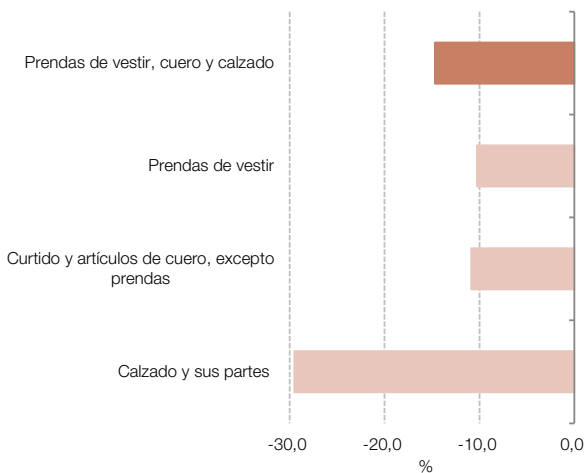
**Fuente:** INDEC, Dirección Nacional de Estadísticas Económicas. Dirección de Estadísticas Mineras, Manufactureras, Energéticas y de la Construcción.

**Gráfico 2.4.a Prendas de vestir, cuero y calzado con respecto al nivel general de la serie original del IPI manufacturero. Enero 2016-mayo 2026**

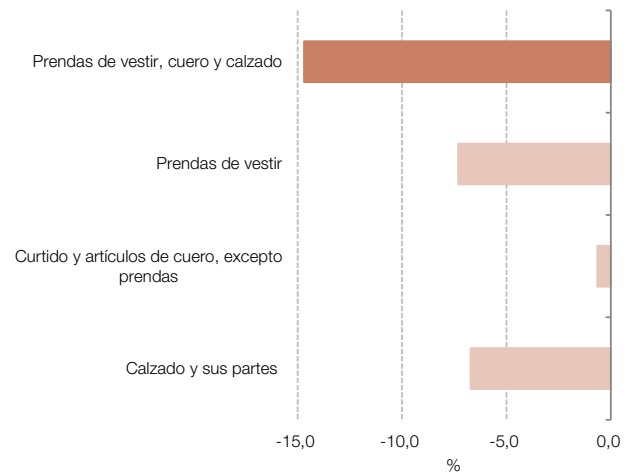


**Fuente:** INDEC, Dirección Nacional de Estadísticas Económicas. Dirección de Estadísticas Mineras, Manufactureras, Energéticas y de la Construcción.

**Gráfico 2.4.b Prendas de vestir, cuero y calzado, variación porcentual interanual. Mayo de 2026\***



**Gráfico 2.4.c Prendas de vestir, cuero y calzado, incidencias. Mayo de 2026\***



**Fuente:** INDEC, Dirección Nacional de Estadísticas Económicas. Dirección de Estadísticas Mineras, Manufactureras, Energéticas y de la Construcción.

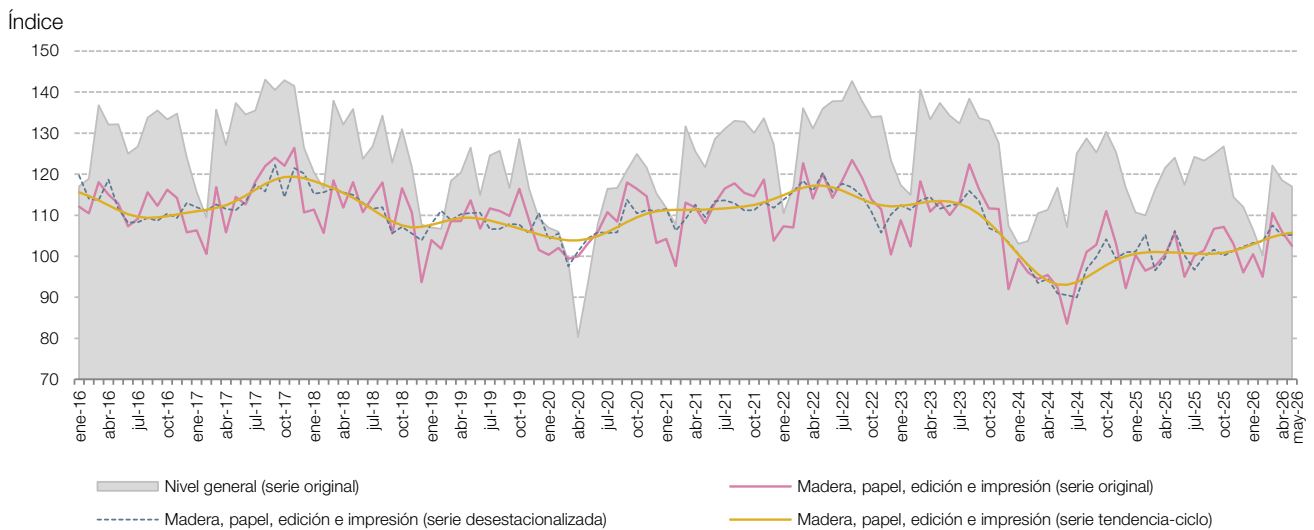
**Cuadro 2.5 IPI manufacturero. Madera, papel, edición e impresión. Mayo de 2026\***

Código	Descripción	Índice base 2004=100	Variación porcentual		Incidencia
			respecto al mismo mes del año anterior	acumulada del año respecto a igual acumulado del año anterior	
<b>20-22</b>	<b>Madera, papel, edición e impresión</b>	<b>102,6</b>	<b>-2,9</b>	<b>2,8</b>	<b>-2,9</b>
20100/210/220/230/290	Madera y productos de madera y corcho, excepto muebles	80,1	-3,4	7,4	-0,7
21010/20/91/99	Papel y productos de papel	109,8	-0,8	0,3	-0,3
22110/120/190/210/220	Edición e impresión	110,7	-4,7	3,0	-2,0

**Nota:** los totales por suma pueden no coincidir por redondeo en las cifras parciales.

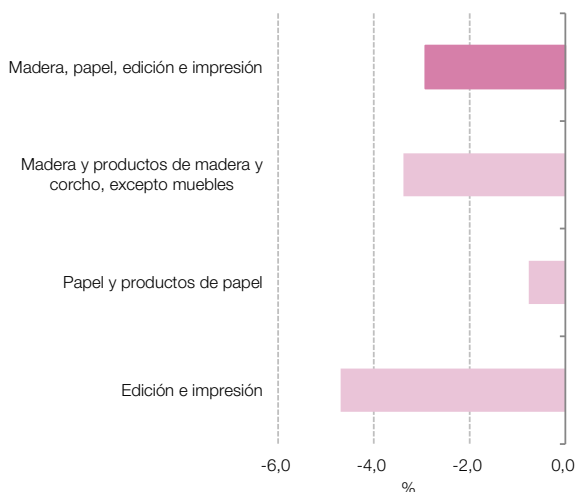
**Fuente:** INDEC, Dirección Nacional de Estadísticas Económicas. Dirección de Estadísticas Mineras, Manufactureras, Energéticas y de la Construcción.

**Gráfico 2.5.a Madera, papel, edición e impresión con respecto al nivel general de la serie original del IPI manufacturero. Enero 2016-mayo 2026**

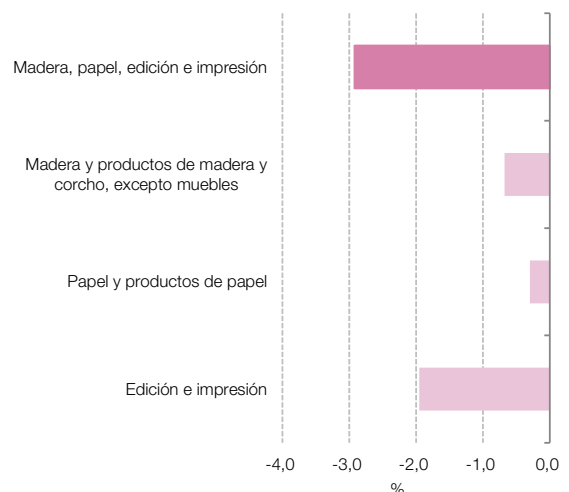


**Fuente:** INDEC, Dirección Nacional de Estadísticas Económicas. Dirección de Estadísticas Mineras, Manufactureras, Energéticas y de la Construcción.

**Gráfico 2.5.b Madera, papel, edición e impresión, variación porcentual interanual. Mayo de 2026\***



**Gráfico 2.5.c Madera, papel, edición e impresión, incidencias. Mayo de 2026\***



**Fuente:** INDEC, Dirección Nacional de Estadísticas Económicas. Dirección de Estadísticas Mineras, Manufactureras, Energéticas y de la Construcción.

**Cuadro 2.6 IPI manufacturero. Refinación del petróleo, coque y combustible nuclear. Mayo de 2026\***

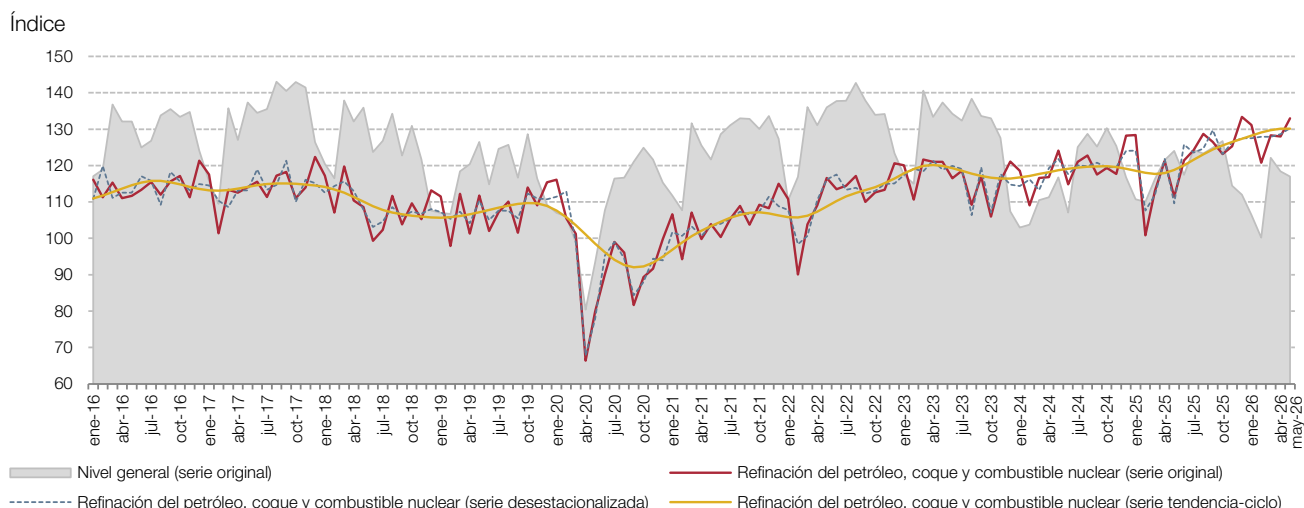
Código	Descripción	Índice base 2004=100	Variación porcentual		Incidencia
			respecto al mismo mes del año anterior	acumulada del año respecto a igual acumulado del año anterior	
<b>23</b>	<b>Refinación del petróleo, coque y combustible nuclear</b>	<b>133,0</b>	<b>19,4</b>	<b>11,5</b>	<b>19,4</b>
23200	Naftas	170,3	18,3	5,7	4,9
23200	Gasoil	130,7	23,8	14,8	8,8
23200	Fueloil	95,9	-2,1	-3,0	-0,1
23200	Asfaltos	46,3	35,4	18,8	0,1
23100/200/300	Otros productos de la refinación del petróleo, coque y combustible nuclear	121,8	18,0	15,0	5,7

**Nota:** los totales por suma pueden no coincidir por redondeo en las cifras parciales.

- Naftas: incluye nafta grado 1 (común), grado 2 (súper) y grado 3 (ultra).
- Gasoil: incluye gasoil grado 1 (agrogasoil), grado 2 (común) y grado 3 (ultra).
- Fueloil: incluye fueloil y mezclas IFO.
- Asfaltos: incluye los asfaltos obtenidos para todos los usos.

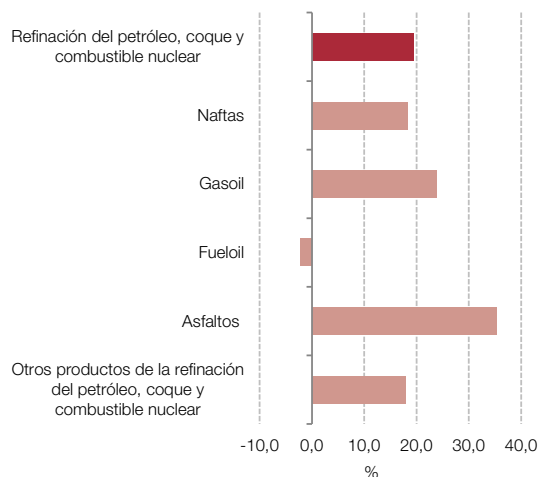
**Fuente:** INDEC, Dirección Nacional de Estadísticas Económicas. Dirección de Estadísticas Mineras, Manufactureras, Energéticas y de la Construcción.

**Gráfico 2.6.a Refinación del petróleo, coque y combustible nuclear con respecto al nivel general de la serie original del IPI manufacturero. Enero 2016-mayo 2026**

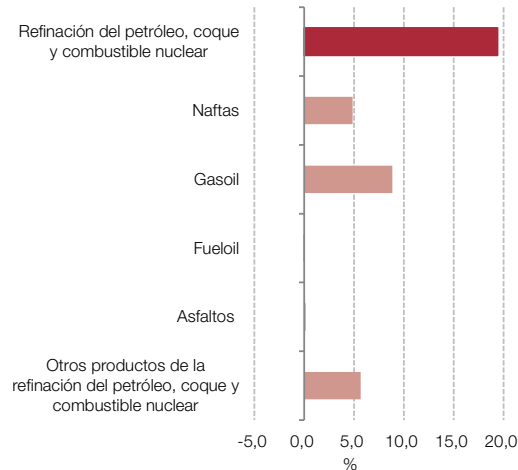


**Fuente:** INDEC, Dirección Nacional de Estadísticas Económicas. Dirección de Estadísticas Mineras, Manufactureras, Energéticas y de la Construcción.

**Gráfico 2.6.b Refinación del petróleo, coque y combustible nuclear, variación porcentual interanual. Mayo de 2026\***



**Gráfico 2.6.c Refinación del petróleo, coque y combustible nuclear, incidencias. Mayo de 2026\***



**Fuente:** INDEC, Dirección Nacional de Estadísticas Económicas. Dirección de Estadísticas Mineras, Manufactureras, Energéticas y de la Construcción.

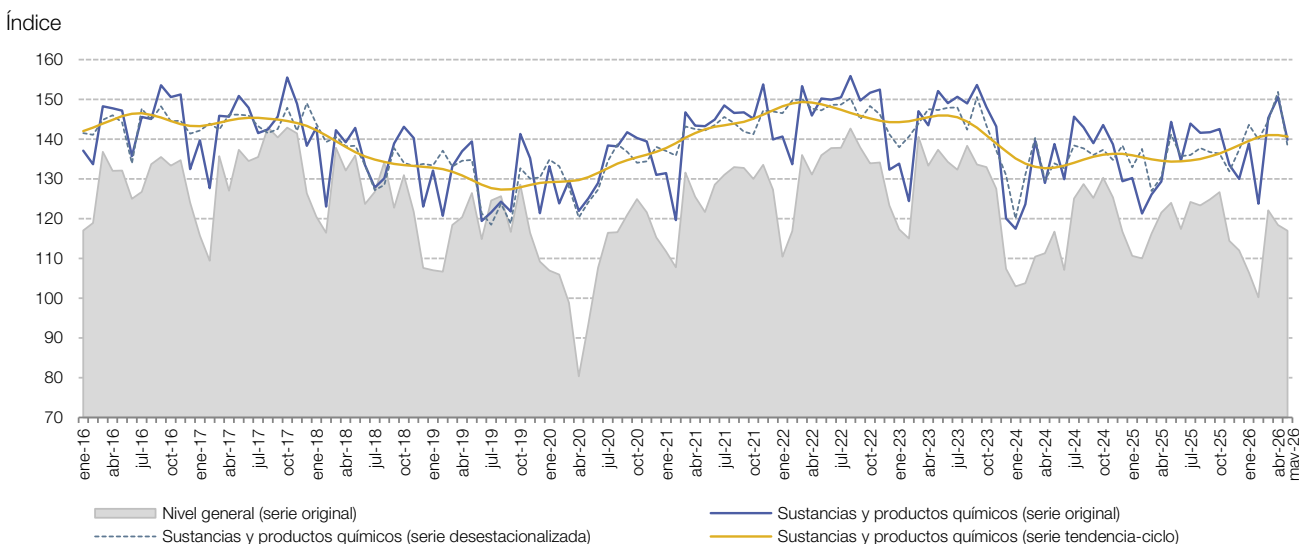
**Cuadro 2.7 IPI manufacturero. Sustancias y productos químicos. Mayo de 2026\***

Código	Descripción	Índice base 2004=100	Variación porcentual		Incidencia
			respecto al mismo mes del año anterior	acumulada del año respecto a igual acumulado del año anterior	
<b>24</b>	<b>Sustancias y productos químicos</b>	<b>139,9</b>	<b>-3,1</b>	<b>7,2</b>	<b>-3,1</b>
24111	Gases industriales	150,6	1,2	-1,1	0,0
2411, excepto 24111	Productos químicos básicos	80,3	7,9	14,7	0,5
24120/210	Agroquímicos	100,5	-16,3	3,5	-1,8
24130	Materias primas plásticas y caucho sintético	112,2	8,4	13,7	0,8
24220	Pinturas	79,1	3,6	3,9	0,1
24231/2/3/9	Productos farmacéuticos	205,3	-7,4	7,2	-3,2
24241/9	Detergentes, jabones y productos personales	163,9	1,0	5,5	0,2
24290/300	Otros productos químicos	111,8	4,7	6,3	0,3

**Nota:** los totales por suma pueden no coincidir por redondeo en las cifras parciales.

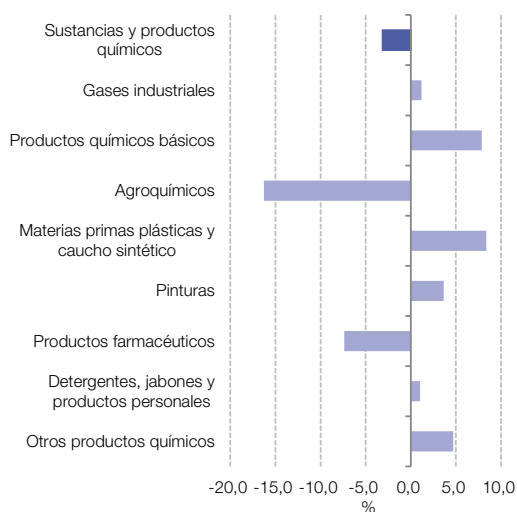
**Fuente:** INDEC, Dirección Nacional de Estadísticas Económicas. Dirección de Estadísticas Mineras, Manufactureras, Energéticas y de la Construcción.

**Gráfico 2.7.a Sustancias y productos químicos con respecto al nivel general de la serie original del IPI manufacturero. Enero 2016-mayo 2026**

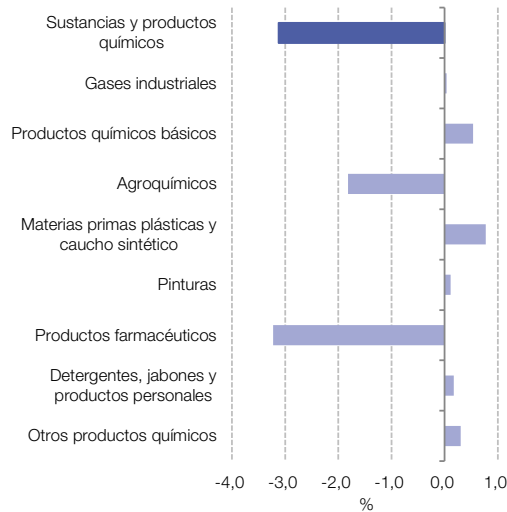


**Fuente:** INDEC, Dirección Nacional de Estadísticas Económicas. Dirección de Estadísticas Mineras, Manufactureras, Energéticas y de la Construcción.

**Gráfico 2.7.b Sustancias y productos químicos, variación porcentual interanual. Mayo de 2026\***



**Gráfico 2.7.c Sustancias y productos químicos, incidencias. Mayo de 2026\***



**Fuente:** INDEC, Dirección Nacional de Estadísticas Económicas. Dirección de Estadísticas Mineras, Manufactureras, Energéticas y de la Construcción.

**Cuadro 2.8 IPI manufacturero. Productos de caucho y plástico. Mayo de 2026\***

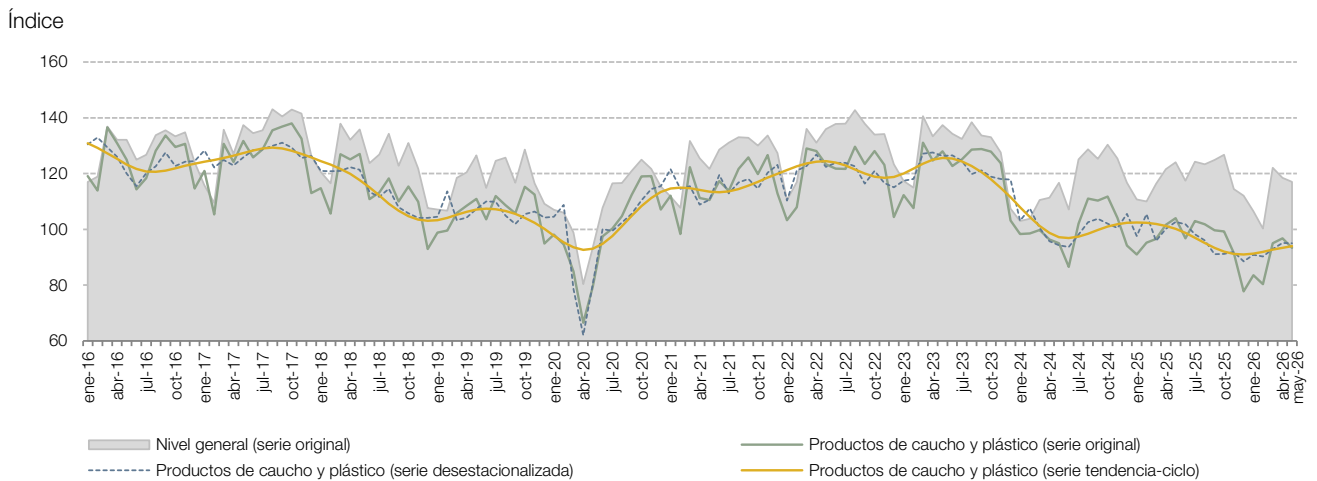
Código	Descripción	Índice base 2004=100	Variación porcentual		Incidencia
			respecto al mismo mes del año anterior	acumulada del año respecto a igual acumulado del año anterior	
<b>25</b>	<b>Productos de caucho y plástico</b>	<b>93,4</b>	<b>-10,2</b>	<b>-8,1</b>	<b>-10,2</b>
25110	Neumáticos <sup>(1)</sup>	s	s	s	s
25190	Otros productos de caucho <sup>(1)</sup>	s	s	s	s
25201/9	Manufacturas de plástico	108,4	-4,7	-3,6	-3,9

<sup>(1)</sup> Por resguardo del secreto estadístico, no se presentan los datos de Neumáticos y Otros productos de caucho.

**Nota:** los totales por suma pueden no coincidir por redondeo en las cifras parciales.

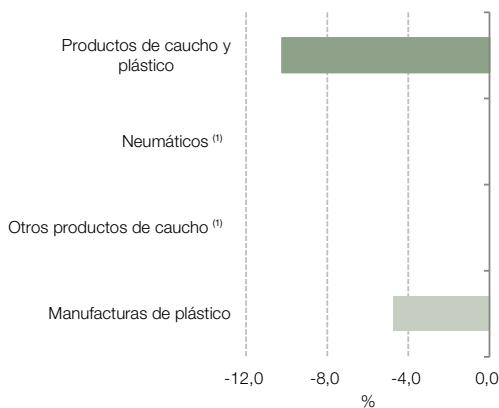
**Fuente:** INDEC, Dirección Nacional de Estadísticas Económicas. Dirección de Estadísticas Mineras, Manufactureras, Energéticas y de la Construcción.

**Gráfico 2.8.a Productos de caucho y plástico con respecto al nivel general de la serie original del IPI manufacturero. Enero 2016-mayo 2026**

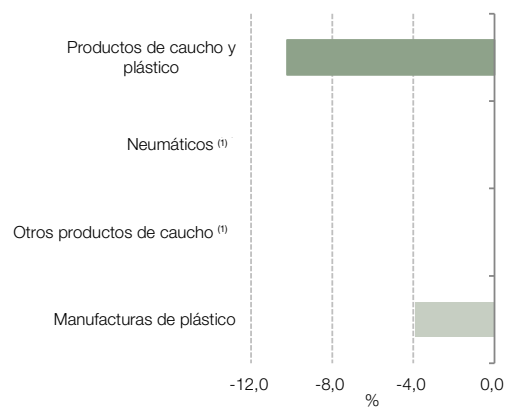


**Fuente:** INDEC, Dirección Nacional de Estadísticas Económicas. Dirección de Estadísticas Mineras, Manufactureras, Energéticas y de la Construcción.

**Gráfico 2.8.b Productos de caucho y plástico, variación porcentual interanual. Mayo de 2026\***



**Gráfico 2.8.c Productos de caucho y plástico, incidencias. Mayo de 2026\***



<sup>(1)</sup> Por resguardo del secreto estadístico, no se presentan los datos de Neumáticos y Otros productos de caucho.

**Fuente:** INDEC, Dirección Nacional de Estadísticas Económicas. Dirección de Estadísticas Mineras, Manufactureras, Energéticas y de la Construcción.

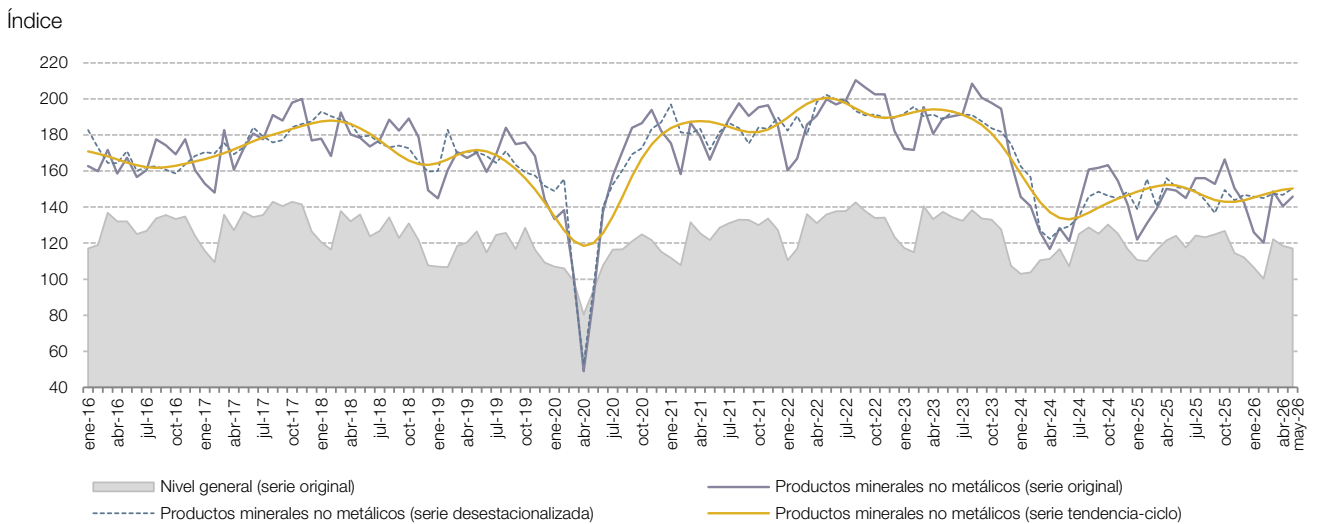
**Cuadro 2.9 IPI manufacturero. Productos minerales no metálicos. Mayo de 2026\***

Código	Descripción	Índice base 2004=100	Variación porcentual		Incidencia
			respecto al mismo mes del año anterior	acumulada del año respecto a igual acumulado del año anterior	
<b>26</b>	<b>Productos minerales no metálicos</b>	<b>145,8</b>	<b>-2,3</b>	<b>-1,4</b>	<b>-2,3</b>
26101/2/9	Vidrio y productos de vidrio	146,9	-7,5	-5,3	-1,5
26910/30	Productos de arcilla y cerámica no refractaria	98,5	-1,8	-1,0	-0,3
26941	Cemento	160,0	0,8	-2,5	0,2
26942	Cal y yeso	124,4	-7,5	-0,8	-0,1
26951/9	Artículos de cemento y de yeso	196,5	-1,7	2,2	-0,4
26920/60/90	Otros productos minerales no metálicos	135,1	-2,6	0,1	-0,3

**Nota:** los totales por suma pueden no coincidir por redondeo en las cifras parciales.

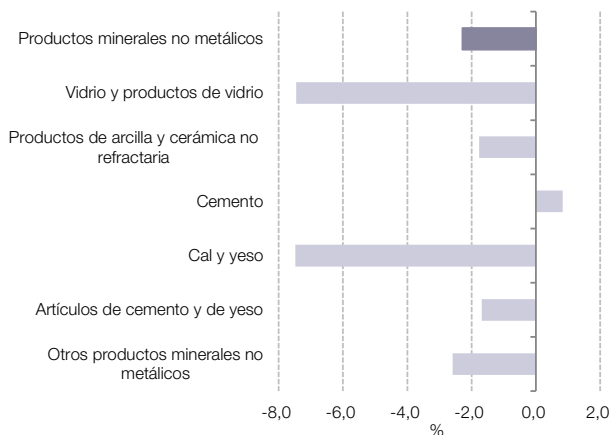
**Fuente:** INDEC, Dirección Nacional de Estadísticas Económicas. Dirección de Estadísticas Mineras, Manufactureras, Energéticas y de la Construcción.

**Gráfico 2.9.a Productos minerales no metálicos con respecto al nivel general de la serie original del IPI manufacturero. Enero 2016-mayo 2026**

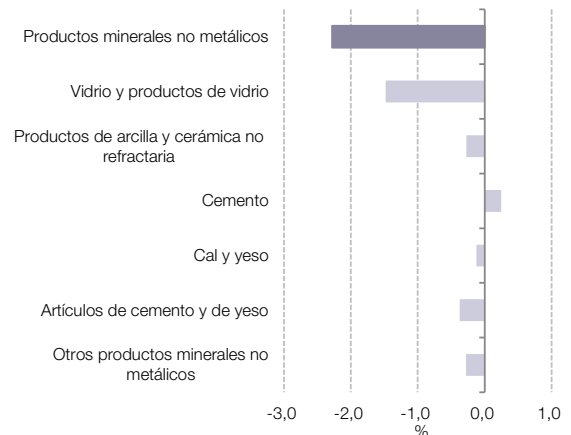


**Fuente:** INDEC, Dirección Nacional de Estadísticas Económicas. Dirección de Estadísticas Mineras, Manufactureras, Energéticas y de la Construcción.

**Gráfico 2.9.b Productos minerales no metálicos, variación porcentual interanual. Mayo de 2026\***



**Gráfico 2.9.c Productos minerales no metálicos, incidencias. Mayo de 2026\***



**Fuente:** INDEC, Dirección Nacional de Estadísticas Económicas. Dirección de Estadísticas Mineras, Manufactureras, Energéticas y de la Construcción.

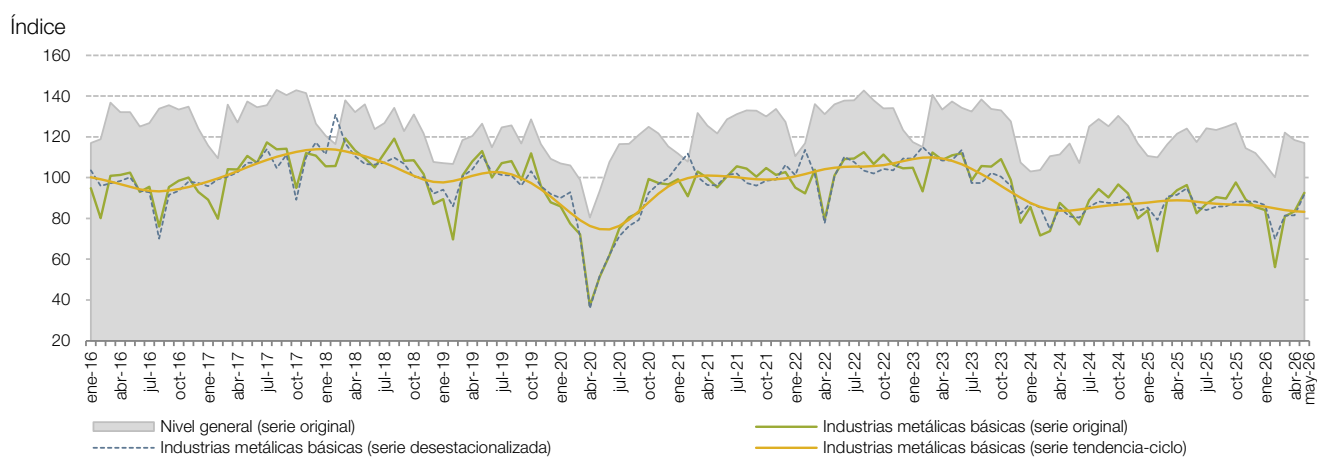
**Cuadro 2.10 IPI manufacturero. Industrias metálicas básicas. Mayo de 2026\***

Código	Descripción	Índice base 2004=100	Variación porcentual		Incidencia
			respecto al mismo mes del año anterior	acumulada del año respecto a igual acumulado del año anterior	
<b>27</b>	<b>Industrias metálicas básicas</b>	<b>92,6</b>	<b>-4,0</b>	<b>-7,0</b>	<b>-4,0</b>
27100	Industria siderúrgica	79,2	-3,2	-9,8	-1,9
27201/9	Aluminio y otros metales no ferrosos	160,0	10,7	6,3	2,3
27310/20	Fundición de metales	91,4	-23,9	-15,9	-4,3

**Nota:** los totales por suma pueden no coincidir por redondeo en las cifras parciales.

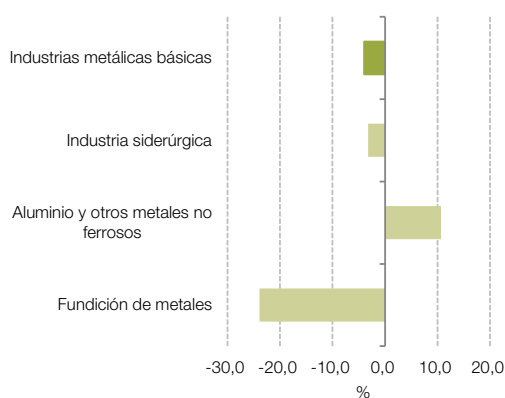
**Fuente:** INDEC, Dirección Nacional de Estadísticas Económicas. Dirección de Estadísticas Mineras, Manufactureras, Energéticas y de la Construcción.

**Gráfico 2.10.a Industrias metálicas básicas con respecto al nivel general de la serie original del IPI manufacturero. Enero 2016-mayo 2026**

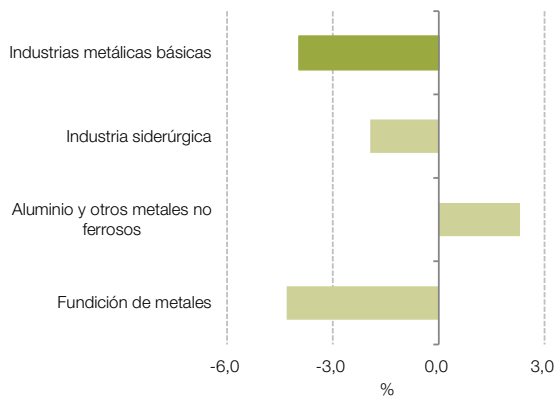


**Fuente:** INDEC, Dirección Nacional de Estadísticas Económicas. Dirección de Estadísticas Mineras, Manufactureras, Energéticas y de la Construcción.

**Gráfico 2.10.b Industrias metálicas básicas, variación porcentual interanual. Mayo de 2026\***



**Gráfico 2.10.c Industrias metálicas básicas, incidencias. Mayo de 2026\***



**Fuente:** INDEC, Dirección Nacional de Estadísticas Económicas. Dirección de Estadísticas Mineras, Manufactureras, Energéticas y de la Construcción.

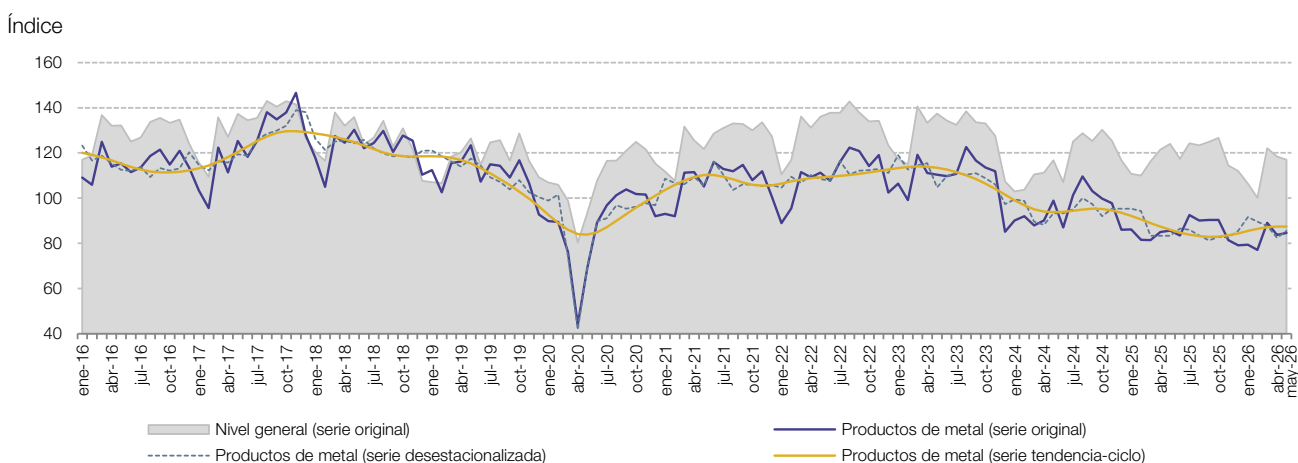
**Cuadro 2.11 IPI manufacturero. Productos de metal. Mayo de 2026\***

Código	Descripción	Índice base 2004=100	Variación porcentual		Incidencia
			respecto al mismo mes del año anterior	acumulada del año respecto a igual acumulado del año anterior	
<b>28</b>	<b>Productos de metal</b>	<b>84,6</b>	<b>-1,2</b>	<b>-1,4</b>	<b>-1,2</b>
28110	Productos metálicos para uso estructural	94,0	-1,3	2,1	-0,4
28991	Envases metálicos	132,2	9,1	10,6	0,6
28120/130/910/920/930/999	Otros productos de metal y servicios de trabajo de metales	78,1	-2,3	-4,3	-1,5

**Nota:** los totales por suma pueden no coincidir por redondeo en las cifras parciales.

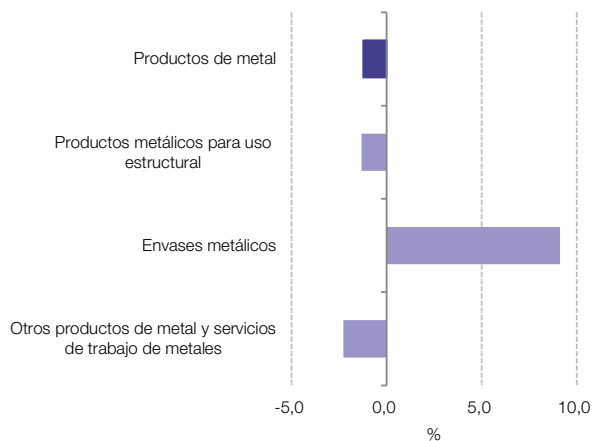
**Fuente:** INDEC, Dirección Nacional de Estadísticas Económicas. Dirección de Estadísticas Mineras, Manufactureras, Energéticas y de la Construcción.

**Gráfico 2.11.a Productos de metal con respecto al nivel general de la serie original del IPI manufacturero. Enero 2016-mayo 2026**

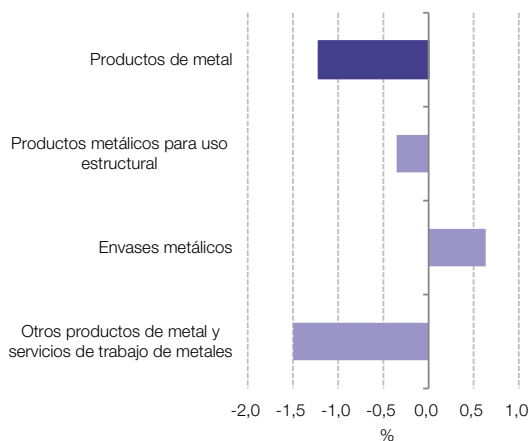


**Fuente:** INDEC, Dirección Nacional de Estadísticas Económicas. Dirección de Estadísticas Mineras, Manufactureras, Energéticas y de la Construcción.

**Gráfico 2.11.b Productos de metal, variación porcentual interanual. Mayo de 2026\***



**Gráfico 2.11.c Productos de metal, incidencias. Mayo de 2026\***



**Fuente:** INDEC, Dirección Nacional de Estadísticas Económicas. Dirección de Estadísticas Mineras, Manufactureras, Energéticas y de la Construcción.

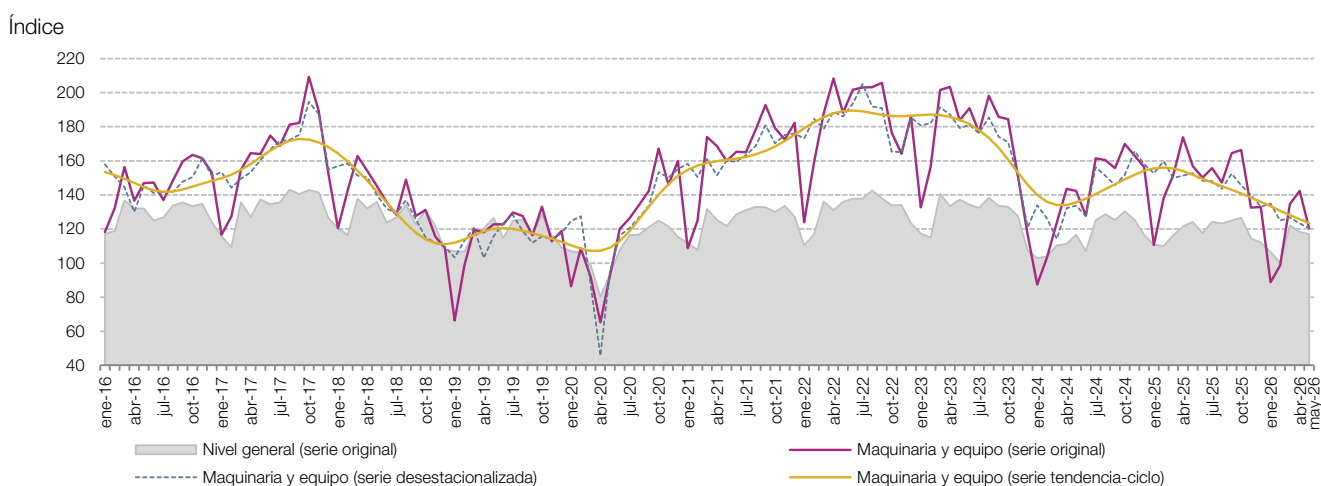
**Cuadro 2.12 IPI manufacturero. Maquinaria y equipo. Mayo de 2026\***

Código	Descripción	Índice base 2004=100	Variación porcentual		Incidencia
			respecto al mismo mes del año anterior	acumulada del año respecto a igual acumulado del año anterior	
		Números índice		%	
<b>29</b>	<b>Maquinaria y equipo</b>	<b>120,2</b>	<b>-23,4</b>	<b>-20,0</b>	<b>-23,4</b>
29110/20/30/40/50/90	Maquinaria de uso general	87,8	-11,1	-6,7	-2,9
29211/2/3	Maquinaria agropecuaria	193,6	-29,6	-27,4	-13,4
292, excepto 2921	Otra maquinaria de uso especial	76,2	-9,3	-4,4	-1,0
29300	Aparatos de uso doméstico	144,2	-34,1	-30,2	-6,1

**Nota:** los totales por suma pueden no coincidir por redondeo en las cifras parciales.

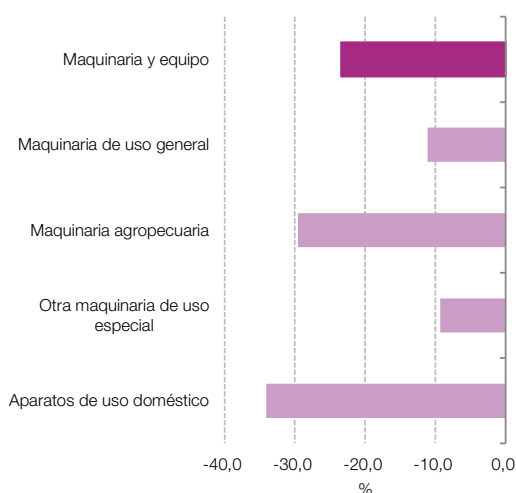
**Fuente:** INDEC, Dirección Nacional de Estadísticas Económicas. Dirección de Estadísticas Mineras, Manufactureras, Energéticas y de la Construcción.

**Gráfico 2.12.a Maquinaria y equipo con respecto al nivel general de la serie original del IPI manufacturero. Enero 2016-mayo 2026**

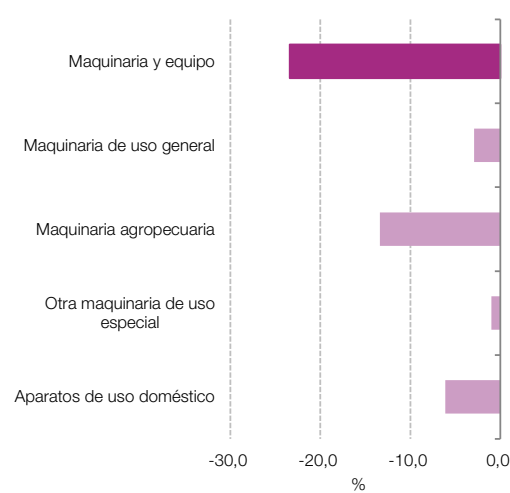


**Fuente:** INDEC, Dirección Nacional de Estadísticas Económicas. Dirección de Estadísticas Mineras, Manufactureras, Energéticas y de la Construcción.

**Gráfico 2.12.b Maquinaria y equipo, variación porcentual interanual. Mayo de 2026\***



**Gráfico 2.12.c Maquinaria y equipo, incidencias. Mayo de 2026\***



**Fuente:** INDEC, Dirección Nacional de Estadísticas Económicas. Dirección de Estadísticas Mineras, Manufactureras, Energéticas y de la Construcción.

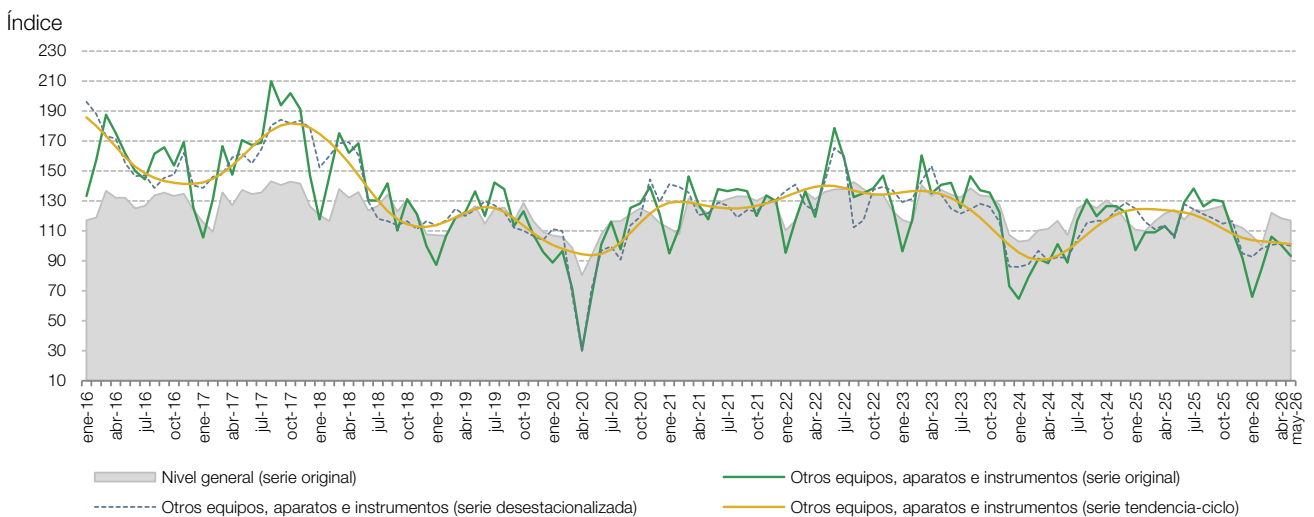
**Cuadro 2.13 IPI manufacturero. Otros equipos, aparatos e instrumentos. Mayo de 2026\***

Código	Descripción	Índice base 2004=100	Variación porcentual		Incidencia
			respecto al mismo mes del año anterior	acumulada del año respecto a igual acumulado del año anterior	
<b>30-33</b>	<b>Otros equipos, aparatos e instrumentos</b>	<b>93,3</b>	<b>-12,5</b>	<b>-15,7</b>	<b>-12,5</b>
30000/32100/200/300	Equipos y aparatos de informática, televisión y comunicaciones, y componentes electrónicos	116,6	-36,3	-38,2	-13,1
31100/200/300/400/500/900	Equipos y aparatos eléctricos	80,4	3,3	-1,3	1,3
33110/120/200/300/400	Instrumentos médicos, ópticos y de precisión	102,5	-2,9	-0,6	-0,7

**Nota:** los totales por suma pueden no coincidir por redondeo en las cifras parciales.

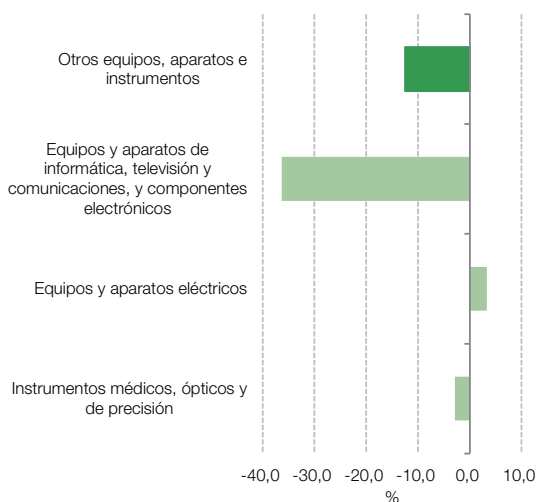
**Fuente:** INDEC, Dirección Nacional de Estadísticas Económicas. Dirección de Estadísticas Mineras, Manufactureras, Energéticas y de la Construcción.

**Gráfico 2.13.a Otros equipos, aparatos e instrumentos con respecto al nivel general de la serie original del IPI manufacturero. Enero 2016-mayo 2026**

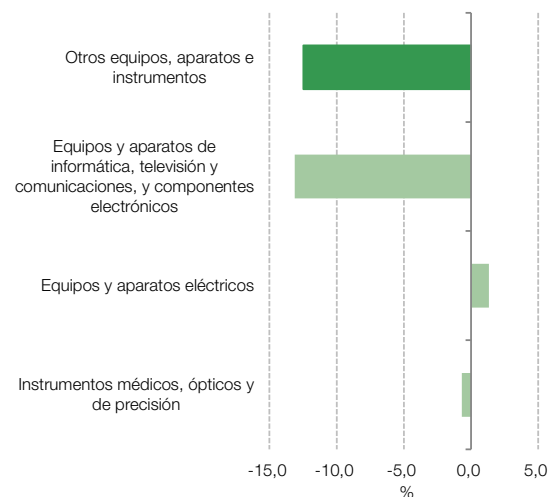


**Fuente:** INDEC, Dirección Nacional de Estadísticas Económicas. Dirección de Estadísticas Mineras, Manufactureras, Energéticas y de la Construcción.

**Gráfico 2.13.b Otros equipos, aparatos e instrumentos, variación porcentual interanual. Mayo de 2026\***



**Gráfico 2.13.c Otros equipos, aparatos e instrumentos, incidencias. Mayo de 2026\***



**Fuente:** INDEC, Dirección Nacional de Estadísticas Económicas. Dirección de Estadísticas Mineras, Manufactureras, Energéticas y de la Construcción.

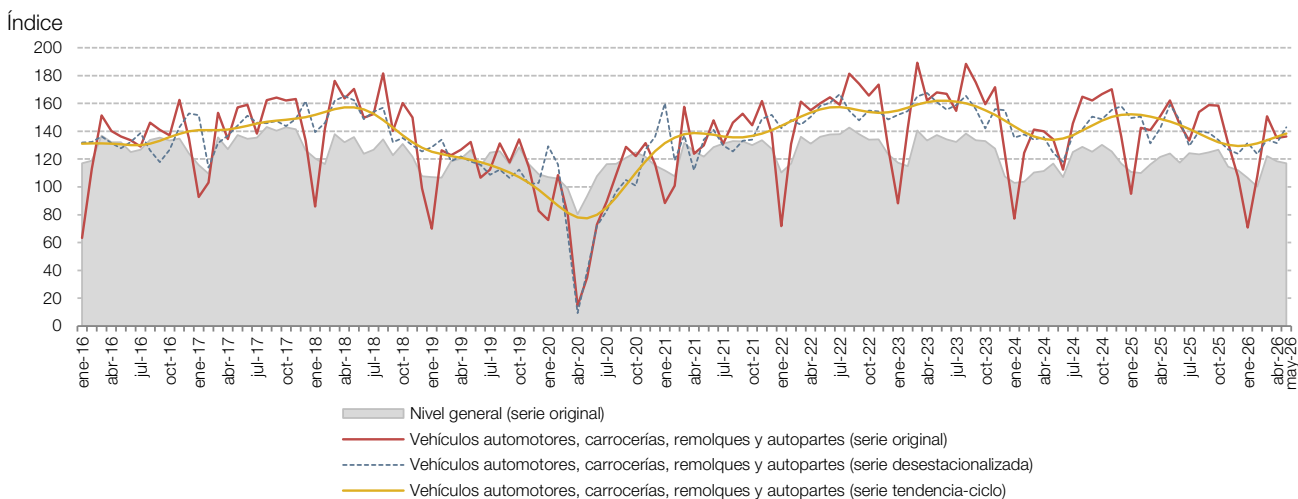
**Cuadro 2.14 IPI manufacturero. Vehículos automotores, carrocerías, remolques y autopartes. Mayo de 2026\***

Código	Descripción	Índice base 2004=100	Variación porcentual		Incidencia
			respecto al mismo mes del año anterior	acumulada del año respecto a igual acumulado del año anterior	
		Números índice		%	
<b>34</b>	<b>Vehículos automotores, carrocerías, remolques y autopartes</b>	<b>136,3</b>	<b>-15,9</b>	<b>-13,1</b>	<b>-15,9</b>
34100	Vehículos automotores	246,5	-21,5	-18,7	-11,8
34200	Carrocerías, remolques y semirremolques	169,6	-3,1	4,2	-0,3
34300	Autopartes	82,9	-10,8	-9,0	-3,9

**Nota:** los totales por suma pueden no coincidir por redondeo en las cifras parciales.

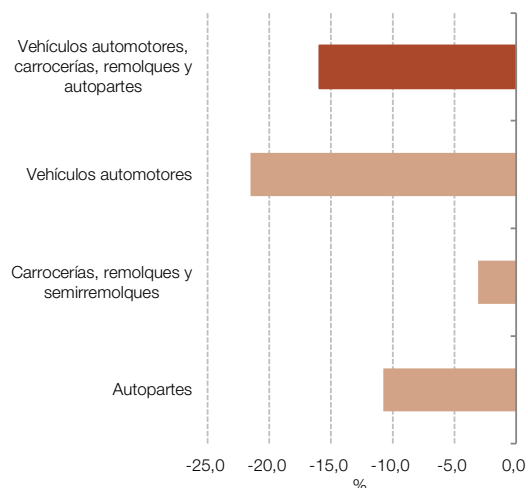
**Fuente:** INDEC, Dirección Nacional de Estadísticas Económicas. Dirección de Estadísticas Mineras, Manufactureras, Energéticas y de la Construcción.

**Gráfico 2.14.a Vehículos automotores, carrocerías, remolques y autopartes con respecto al nivel general de la serie original del IPI manufacturero. Enero 2016-mayo 2026**

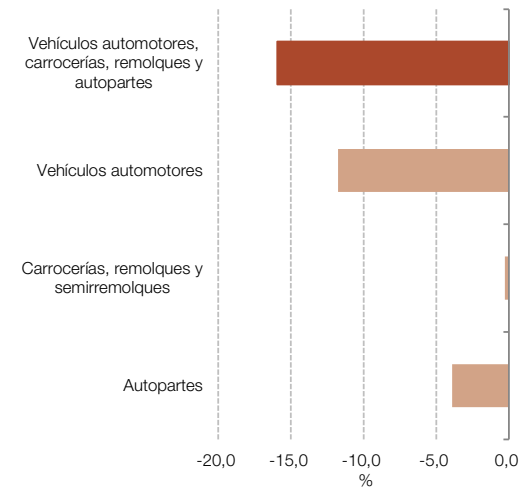


**Fuente:** INDEC, Dirección Nacional de Estadísticas Económicas. Dirección de Estadísticas Mineras, Manufactureras, Energéticas y de la Construcción.

**Gráfico 2.14.b Vehículos automotores, carrocerías, remolques y autopartes, variación porcentual interanual. Mayo de 2026\***



**Gráfico 2.14.c Vehículos automotores, carrocerías, remolques y autopartes, incidencias. Mayo de 2026\***



**Fuente:** INDEC, Dirección Nacional de Estadísticas Económicas. Dirección de Estadísticas Mineras, Manufactureras, Energéticas y de la Construcción.

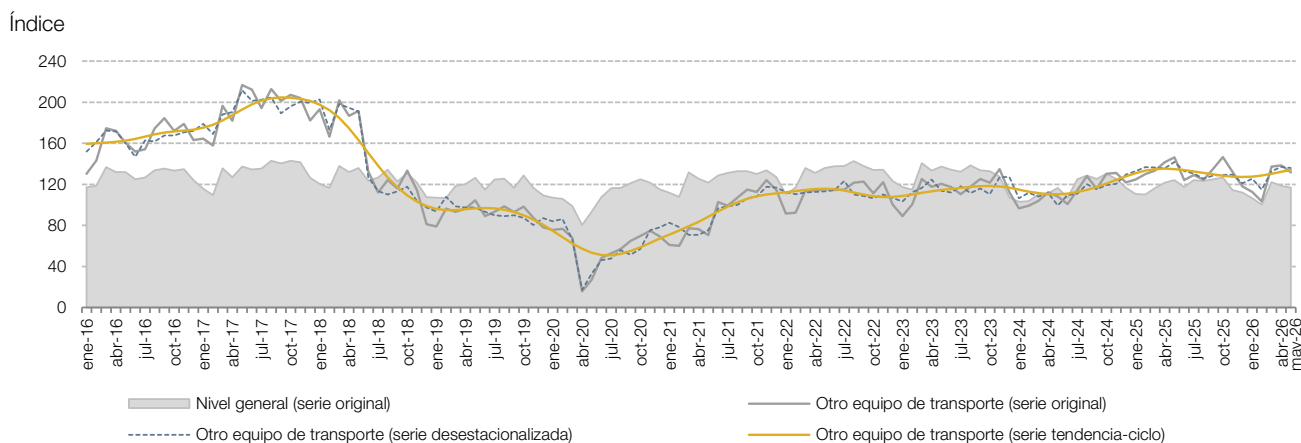
**Cuadro 2.15 IPI manufacturero. Otro equipo de transporte. Mayo de 2026\***

Código	Descripción	Índice base 2004=100	Variación porcentual		Incidencia
			respecto al mismo mes del año anterior	acumulada del año respecto a igual acumulado del año anterior	
		Números índice	%		
<b>35</b>	<b>Otro equipo de transporte</b>	<b>131,9</b>	<b>-9,9</b>	<b>-7,7</b>	<b>-9,9</b>
35910	Motocicletas	800,1	-14,1	-8,1	-8,5
35110/120/200/300/990	Otro equipo de transporte	62,2	-3,4	-7,2	-1,4

**Nota:** los totales por suma pueden no coincidir por redondeo en las cifras parciales.

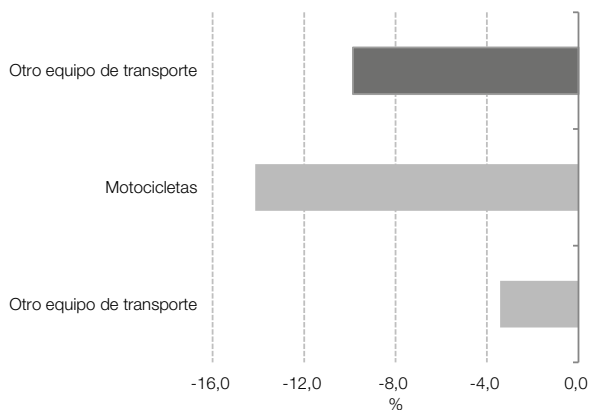
**Fuente:** INDEC, Dirección Nacional de Estadísticas Económicas. Dirección de Estadísticas Mineras, Manufactureras, Energéticas y de la Construcción.

**Gráfico 2.15.a Otro equipo de transporte con respecto al nivel general de la serie original del IPI manufacturero. Enero 2016-mayo 2026**

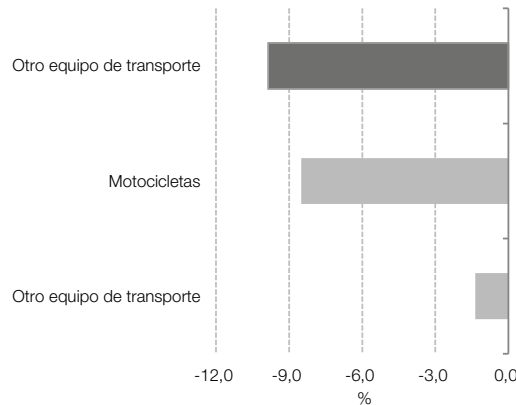


**Fuente:** INDEC, Dirección Nacional de Estadísticas Económicas. Dirección de Estadísticas Mineras, Manufactureras, Energéticas y de la Construcción.

**Gráfico 2.15.b Otro equipo de transporte, variación porcentual interanual. Mayo de 2026\***



**Gráfico 2.15.c Otro equipo de transporte, incidencias. Mayo de 2026\***



**Fuente:** INDEC, Dirección Nacional de Estadísticas Económicas. Dirección de Estadísticas Mineras, Manufactureras, Energéticas y de la Construcción.

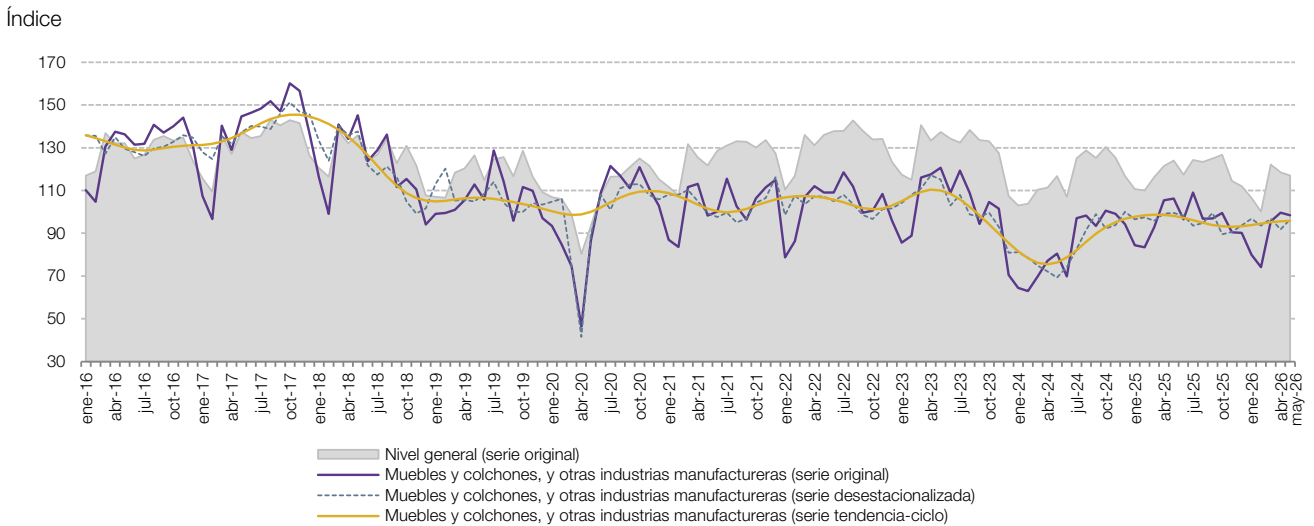
**Cuadro 2.16 IPI manufacturero. Muebles y colchones, y otras industrias manufactureras. Mayo de 2026\***

Código	Descripción	Índice base 2004=100	Variación porcentual		Incidencia
			respecto al mismo mes del año anterior	acumulada del año respecto a igual acumulado del año anterior	
<b>36-38</b>	<b>Muebles y colchones, y otras industrias manufactureras</b>	<b>98,4</b>	<b>-7,3</b>	<b>-5,1</b>	<b>-7,3</b>
36101/2/3	Muebles y colchones	107,2	-6,8	-3,6	-3,6
36900	Otras industrias manufactureras	67,7	-11,0	-11,4	-2,2
37000/38000	Reciclamiento y reparación, instalación y mantenimiento	117,0	-5,7	-3,1	-1,6

**Nota:** los totales por suma pueden no coincidir por redondeo en las cifras parciales.

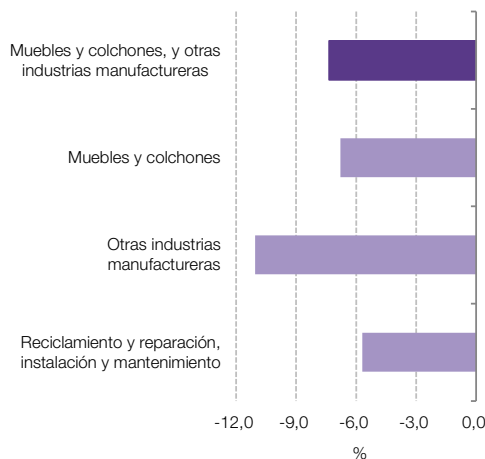
**Fuente:** INDEC, Dirección Nacional de Estadísticas Económicas. Dirección de Estadísticas Mineras, Manufactureras, Energéticas y de la Construcción.

**Gráfico 2.16.a Muebles y colchones, y otras industrias manufactureras con respecto al nivel general de la serie original del IPI manufacturero. Enero 2016-mayo 2026**

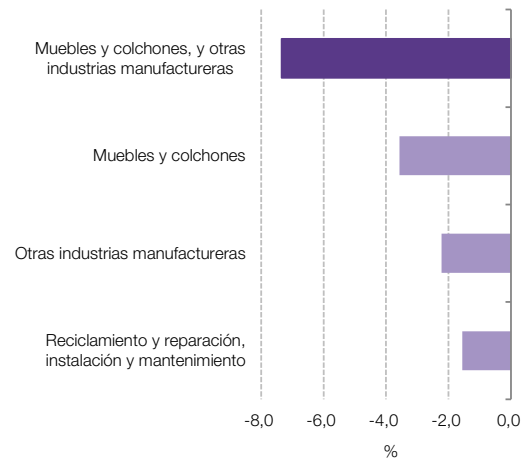


**Fuente:** INDEC, Dirección Nacional de Estadísticas Económicas. Dirección de Estadísticas Mineras, Manufactureras, Energéticas y de la Construcción.

**Gráfico 2.16.b Muebles y colchones, y otras industrias manufactureras, variación porcentual interanual. Mayo de 2026\***



**Gráfico 2.16.c Muebles y colchones, y otras industrias manufactureras, incidencias. Mayo de 2026\***



**Fuente:** INDEC, Dirección Nacional de Estadísticas Económicas. Dirección de Estadísticas Mineras, Manufactureras, Energéticas y de la Construcción.

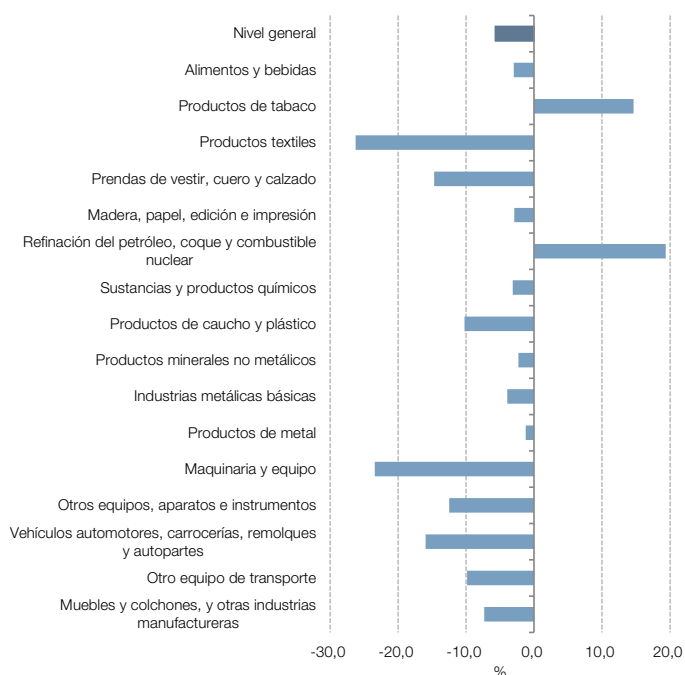
**Cuadro 3. IPI manufacturero nivel general y divisiones. Mayo de 2026\***

Código	Descripción	Índice base 2004=100	Variación porcentual		Incidencia
			respecto al mismo mes del año anterior	acumulada del año respecto a igual acumulado del año anterior	
		Números índice		%	
<b>NG</b>	<b>Nivel general</b>	<b>117,0</b>	<b>-5,7</b>	<b>-3,1</b>	<b>-5,7</b>
15	Alimentos y bebidas	144,0	-3,0	-1,2	-0,9
16	Productos de tabaco	76,8	14,6	5,4	0,1
17	Productos textiles	60,7	-26,2	-26,5	-0,5
18-19	Prendas de vestir, cuero y calzado	78,7	-14,7	-15,3	-0,7
20-22	Madera, papel, edición e impresión	102,6	-2,9	2,8	-0,2
23	Refinación del petróleo, coque y combustible nuclear	133,0	19,4	11,5	0,7
24	Sustancias y productos químicos	139,9	-3,1	7,2	-0,5
25	Productos de caucho y plástico	93,4	-10,2	-8,1	-0,4
26	Productos minerales no metálicos	145,8	-2,3	-1,4	-0,1
27	Industrias metálicas básicas	92,6	-4,0	-7,0	-0,3
28	Productos de metal	84,6	-1,2	-1,4	-0,0
29	Maquinaria y equipo	120,2	-23,4	-20,0	-1,4
30-33	Otros equipos, aparatos e instrumentos	93,3	-12,5	-15,7	-0,4
34	Vehículos automotores, carrocerías, remolques y autopartes	136,3	-15,9	-13,1	-0,8
35	Otro equipo de transporte	131,9	-9,9	-7,7	-0,1
36-38	Muebles y colchones, y otras industrias manufactureras	98,4	-7,3	-5,1	-0,3

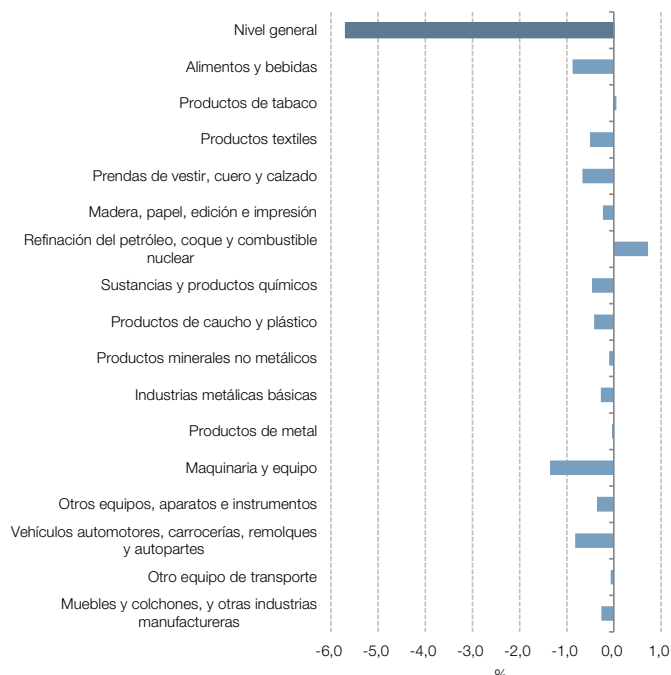
**Nota:** los totales por suma pueden no coincidir por redondeo en las cifras parciales.

**Fuente:** INDEC, Dirección Nacional de Estadísticas Económicas. Dirección de Estadísticas Mineras, Manufactureras, Energéticas y de la Construcción.

**Gráfico 3.a IPI manufacturero nivel general y divisiones, variación porcentual interanual. Mayo de 2026\***



**Gráfico 3.b IPI manufacturero nivel general y divisiones, incidencias. Mayo de 2026\***



**Fuente:** INDEC, Dirección Nacional de Estadísticas Económicas. Dirección de Estadísticas Mineras, Manufactureras, Energéticas y de la Construcción.

## Análisis sectorial. Mayo de 2026

En mayo de 2026, el IPI manufacturero registra una variación negativa de 5,7% con respecto al mismo mes del año anterior.

Las incidencias de las divisiones que componen el nivel general del índice presentan caídas de 1,4% en “Maquinaria y equipo”; 0,9% en “Alimentos y bebidas”; 0,8% en “Vehículos automotores, carrocerías, remolques y autopartes”; 0,7% en “Prendas de vestir, cuero y calzado”; 0,5% en “Productos textiles”; 0,5% en “Sustancias y productos químicos”; 0,4% en “Productos de caucho y plástico”; 0,4% en “Otros equipos, aparatos e instrumentos”; 0,3% en “Industrias metálicas básicas”; 0,3% en “Muebles y colchones, y otras industrias manufactureras”; 0,2% en “Madera, papel, edición e impresión”; 0,1% en “Productos minerales no metálicos”; y 0,1% en “Otro equipo de transporte”; mientras que “Productos de metal” presenta una incidencia negativa cercana a cero. Por otra parte, se observan incidencias positivas de 0,7% en “Refinación del petróleo, coque y combustible nuclear” y 0,1% en “Productos de tabaco”.

La fabricación de **maquinaria y equipo** registra en mayo una disminución interanual de 23,4%. La principal incidencia se observa en la fabricación de *maquinaria agropecuaria*, que registra una disminución interanual de 29,6%. En el mes bajo análisis, se observa una menor producción y venta, principalmente de tractores, cosechadoras, pulverizadoras autopropulsadas, sembradoras y de ciertas líneas de implementos.

La producción de *aparatos de uso doméstico* registra en mayo una disminución interanual de 34,1%, debido principalmente a una menor producción de lavarropas, heladeras y *freezers*, y de cocinas. Según fuentes del sector, se registran menores ventas de productos de fabricación nacional y mayor competencia de productos importados.

La división correspondiente a **alimentos y bebidas** muestra una baja interanual de 3,0%. La principal incidencia negativa se observa en la elaboración de *galletitas, productos de panadería y pastas*, que presenta en mayo una baja interanual de 5,9%. Fuentes consultadas indican que, en el mes de referencia, se registra una disminución en el consumo interno. Asimismo, de acuerdo con los datos de la Secretaría de Agricultura, Ganadería y Pesca (SAGyP), la producción de harina de trigo registra una caída de 5,1% en comparación con el mismo mes del año anterior.

La producción de *gaseosas, aguas, sodas, cervezas, jugos para diluir, sidras y bebidas espirituosas* muestra una variación interanual negativa de 9,3%, debido principalmente a una menor fabricación de bebidas espirituosas, gaseosas y sodas, y aguas. En lo que respecta a las bebidas espirituosas, se registra un menor nivel de producción principalmente en los segmentos correspondientes a amargos, bitter y fernet y whisky. Asimismo, según datos de la Cámara Argentina de la Industria de Bebidas sin Alcohol (CADIBSA), el volumen de ventas de gaseosas, aguas con y sin gas, aguas saborizadas, jugos, bebidas isotónicas y energizantes muestra una variación interanual negativa de 14,6%.

La producción de *carne vacuna* registra en mayo una baja interanual de 7,7%. De acuerdo con datos de la SAGyP, se observa una caída de 13,5% en el volumen de carne bovina destinado al mercado interno –principal destino de la producción nacional–, medido por su consumo aparente. Con respecto a las ventas externas, según la misma fuente, el volumen exportado de carne bovina –medido en toneladas equivalentes res con hueso– registra un aumento interanual de 10,6% y representa en mayo el 30,4% de la producción de carne vacuna, con China como el principal destino de los despachos de carne al mercado externo.

La producción de *carne aviar* registra una disminución interanual de 12,5%. De acuerdo con datos de la SAGyP, se observa una baja de 8,0% en el volumen de carne aviar destinado al mercado interno –principal destino de la producción nacional–, medido por su consumo aparente.

Por otra parte, la principal incidencia positiva se observa en la *molienda de oleaginosas*, que registra un aumento interanual de 10,4%. Según datos de la SAGyP, la elaboración de aceites y subproductos de soja y de girasol presentan incrementos interanuales de 9,9% y 20,7%, respectivamente. Según la misma fuente, se observa un aumento interanual de 7,8% en el ingreso de grano de soja a molienda.

La división de **vehículos automotores, carrocerías, remolques y autopartes** muestra en mayo una caída interanual de 15,9%. La principal incidencia negativa corresponde a la fabricación de *vehículos automotores*, que registra una baja interanual de 21,5%.

Según datos de la Asociación de Fábricas de Automotores (ADEFSA), se observa en mayo una disminución en las ventas a concesionarios de automóviles y utilitarios nacionales de 41,9%. Asimismo, se registra una menor participación en las ventas a concesionarios de automóviles y utilitarios nacionales respecto al total de ventas de unidades a concesionarios, que representan el 29,9% en el acumulado de los primeros cinco meses del año.

Por su parte, la cantidad de unidades exportadas de automóviles presenta, en mayo, una baja interanual de 15,3%, mientras que, en utilitarios, se observa una suba interanual de 1,2%. En el mes bajo análisis, se registra una baja interanual principalmente en los envíos de unidades a Brasil, país que muestra una disminución interanual en mayo de 15,2%.

La fabricación de *autopartes* registra una baja interanual de 10,8% en mayo debido principalmente a un menor volumen de comercialización al mercado interno. La caída en la actividad productiva por parte de las terminales automotrices impactó negativamente en las ventas de autopartes para equipo original. Asimismo, se observa una disminución en el nivel de ventas internas de autopartes destinadas al mercado de reposición.

La fabricación de **prendas de vestir, cuero y calzado** registra una caída interanual de 14,7% en mayo. La fabricación de *prendas de vestir*, que constituye la principal incidencia, tiene una disminución interanual de 10,3% en el mes bajo análisis, mientras que la fabricación de *calzado y sus partes* cae 29,5% para la misma comparación. Según empresas consultadas, los fabricantes nacionales enfrentan una menor demanda interna de sus productos. Al mismo tiempo, se observa una mayor competencia de productos importados.

Asimismo, esta situación se vincula con la fabricación de **productos textiles**, que presenta una variación negativa de 26,2% con respecto al mismo mes del año anterior. La producción de *tejidos y acabado de productos textiles*, que constituye la principal incidencia, registra una disminución interanual de 41,1% en el mes bajo análisis, mientras que *hilados de algodón* presenta una baja de 29,6% para la misma comparación.

La fabricación de **otros equipos, aparatos e instrumentos** presenta en mayo una caída interanual de 12,5%. La fabricación de *equipos y aparatos de informática, televisión y comunicaciones, y componentes electrónicos*, que evidencia la principal incidencia negativa en el mes bajo análisis, registra una disminución interanual de 36,3% en mayo, debido principalmente a una menor producción de celulares.

Las **industrias metálicas básicas** presentan una disminución interanual de 4,0% en el mes bajo análisis. La principal incidencia negativa se observa en la *fundición de metales*, que presenta una caída interanual de 23,9%. La menor actividad del sector se relaciona con los menores niveles de fundición de metales no ferrosos y de hierro y acero para la fabricación de piezas destinadas principalmente a la industria automotriz, además de productos en formato estándar y a medida aplicables a diversos sectores industriales.

La *industria siderúrgica* registra en mayo una disminución de 3,2% en la comparación interanual. Según el comunicado de prensa de la Cámara Argentina del Acero, las elaboraciones de productos laminados en caliente y de laminados en frío muestran caídas interanuales de 1,8% y 11,5%, respectivamente. Según fuentes consultadas, el sector se enfrenta a una demanda interna debilitada y a la competencia con productos importados, particularmente de China.

## Enlace a más detalles

Pueden consultarse más detalles de las series que componen el IPI manufacturero, desde enero de 2016 hasta el período de referencia del presente informe, en los cuadros que se encuentran en formato digital, disponibles en: [https://www.indec.gov.ar/ftp/cuadros/economia/sh\\_ipi\\_manufacturero\\_2026.xls](https://www.indec.gov.ar/ftp/cuadros/economia/sh_ipi_manufacturero_2026.xls)

## Índice de cuadros web

Cuadro 1. IPI manufacturero nivel general. Serie original, desestacionalizada y tendencia-ciclo, base 2004=100, en números índice y variación porcentual. Años 2016-2026

Cuadro 2. IPI manufacturero nivel general, divisiones y subclases. Serie original, base 2004=100, en números índice. Años 2016-2026

Cuadro 3. IPI manufacturero nivel general, divisiones y subclases. Serie original, base 2004=100, en variación porcentual interanual. Años 2016-2026

Cuadro 4. IPI manufacturero nivel general, divisiones y subclases. Serie original, base 2004=100, en variación porcentual interanual acumulada. Años 2016-2026

Cuadro 5. IPI manufacturero nivel general y divisiones. Serie desestacionalizada, base 2004=100, en números índice y variación porcentual intermensual. Años 2016-2026

Cuadro 6. IPI manufacturero nivel general y divisiones. Serie tendencia-ciclo, base 2004=100, en números índice y variación porcentual intermensual. Años 2016-2026

Cuadro 7. IPI manufacturero nivel general. Serie desestacionalizada y tendencia-ciclo (método directo), base 2004=100, en números índice y variación porcentual. Años 2016-2024

Cuadro 8. Expectativas de la industria manufacturera, en porcentaje. Años 2016-2025

## Aspectos metodológicos del IPI manufacturero

### Características generales

El índice de producción industrial manufacturero (IPI manufacturero) incluye un exhaustivo relevamiento de todas las actividades económicas que conforman el sector industria manufacturera y la cobertura geográfica es para el total del país.

Es un indicador de coyuntura que mide la evolución del sector, con periodicidad mensual, tomando como variables para su cálculo la producción en unidades físicas, las ventas en unidades físicas, la utilización de insumos en unidades físicas, el consumo aparente en unidades físicas, la cantidad de horas trabajadas del personal afectado al proceso productivo y las ventas a precios corrientes deflactadas.

A partir de las variables seleccionadas, se calculan los índices elementales, que constituyen el nivel más desagregado del IPI manufacturero. Luego, se construyen los índices de las clases o grupos manufactureros, que se estructuran con la agregación de los índices elementales, utilizando las ponderaciones del valor agregado bruto a precios básicos de la industria manufacturera del año base 2004 de las cuentas nacionales. Del mismo modo, los índices de las divisiones se obtienen como agregación de los índices de las clases o grupos y, finalmente, el nivel general del IPI manufacturero se calcula como agregación de los índices de las divisiones.

En su conjunto, todas las variables seleccionadas aportan con periodicidad mensual datos sobre más de 5.000 establecimientos industriales manufactureros.

## Ajuste estacional

Para el ajuste estacional del nivel general del IPI manufacturero se utilizará el método de descomposición indirecto, tomando en cuenta que este se construye en base a la agregación de las divisiones.

Las principales características del ajuste estacional del IPI manufacturero con los datos a enero de 2025 son:

Opciones utilizadas	Alimentos y bebidas	Productos de tabaco	Productos textiles
Transformación	No	No	No
Modo de descomposición	Aditivo	Aditivo	Aditivo
Modelo ARIMA	(0 1 1)(0 1 1)	(0 0 1)(0 1 1)	(1 0 1)(0 1 1)
¿Ajusta Pascua?	No	Sí	No
¿Ajusta año bisiesto?	No	No	No
¿Ajusta variación por días de actividad?	Sí	Sí	Sí
¿Ajusta outliers?	Sí	Sí	Sí
Filtro estacional	3x5	3x3	3x3
Filtro tendencia	H13	H9	H9

Opciones utilizadas	Prendas de vestir, cuero y calzado	Madera, papel, edición e impresión	Refinación del petróleo, coque y combustible nuclear
Transformación	No	No	No
Modo de descomposición	Aditivo	Aditivo	Aditivo
Modelo ARIMA	(1 0 0)(0 1 1)	(0 1 1)(0 1 1)	(0 1 1)(0 1 1)
¿Ajusta Pascua?	Sí	No	No
¿Ajusta año bisiesto?	No	Sí	Sí
¿Ajusta variación por días de actividad?	Sí	Sí	Sí
¿Ajusta outliers?	Sí	Sí	Sí
Filtro estacional	3x3	3x5	3x9
Filtro tendencia	H13	H13	H9

Opciones utilizadas	Sustancias y productos químicos	Productos de caucho y plástico	Productos minerales no metálicos
Transformación	No	No	No
Modo de descomposición	Aditivo	Aditivo	Aditivo
Modelo ARIMA	(0 1 1)(1 1 0)	(0 1 1)(0 1 1)	(0 1 1)(0 1 1)
¿Ajusta Pascua?	No	No	No
¿Ajusta año bisiesto?	Sí	No	Sí
¿Ajusta variación por días de actividad?	Sí	Sí	Sí
¿Ajusta outliers?	Sí	Sí	Sí
Filtro estacional	3x9	3x5	3x9
Filtro tendencia	H13	H9	H9

Opciones utilizadas	Industrias metálicas básicas	Productos de metal	Maquinaria y equipo
Transformación	Log	No	No
Modo de descomposición	Multiplicativo	Aditivo	Aditivo
Modelo ARIMA	(0 1 1)(1 1 0)	(0 1 1)(1 1 0)	(0 1 1)(0 1 1)
¿Ajusta Pascua?	No	No	Sí
¿Ajusta año bisiesto?	No	Sí	No
¿Ajusta variación por días de actividad?	No	Sí	Sí
¿Ajusta outliers?	Sí	Sí	Sí
Filtro estacional	3x9	3x9	3x5
Filtro tendencia	H13	H13	H13

Opciones utilizadas	Otros equipos, aparatos e instrumentos	Vehículos automotores, carrocerías, remolques y autopartes	Otro equipo de transporte	Muebles y colchones, y otras industrias manufactureras
Transformación	Log	No	No	No
Modo de descomposición	Multiplicativo	Aditivo	Aditivo	Aditivo
Modelo ARIMA	(1 0 1)(1 1 0)	(0 1 1)(0 1 1)	(0 1 1)(1 1 0)	(0 1 1)(0 1 1)
¿Ajusta Pascua?	No	No	No	No
¿Ajusta año bisiesto?	No	No	No	No
¿Ajusta variación por días de actividad?	Sí	Sí	Sí	Sí
¿Ajusta outliers?	Sí	Sí	Sí	Sí
Filtro estacional	3x9	3x5	3x9	3x5
Filtro tendencia	H13	H13	H13	H13

La metodología detallada del IPI manufacturero y la nota metodológica de actualización 2025 se encuentran disponibles en:

[https://www.indec.gob.ar/ftp/cuadros/economia/metodologia\\_ipi\\_manufacturero\\_2019.pdf](https://www.indec.gob.ar/ftp/cuadros/economia/metodologia_ipi_manufacturero_2019.pdf)

[https://www.indec.gob.ar/ftp/cuadros/economia/nota\\_metodologica\\_ipi\\_manufacturero\\_2025.pdf](https://www.indec.gob.ar/ftp/cuadros/economia/nota_metodologica_ipi_manufacturero_2025.pdf)