



Industria manufacturera
vol. 3 n° 22

Índice de producción industrial manufacturero

Julio de 2019



Ministerio de Hacienda
Presidencia de la Nación

Instituto Nacional de
Estadística y Censos
República Argentina



Informes Técnicos. Vol. 3, nº 161

ISSN 2545-6636

Industria manufacturera. Vol. 3, nº 22

Índice de producción industrial manufacturero

Julio de 2019

ISSN 2545-6733

Instituto Nacional de Estadística y Censos (INDEC)

Queda hecho el depósito que fija la ley nº 11.723



Esta publicación utiliza una licencia Creative Commons.
Se permite su reproducción con atribución de la fuente.

Responsabilidad intelectual: Lic. Carolina Plat, Mag. Laura Nasatsky

Desestacionalización: Lic. Gerardo Mitas

Responsabilidad editorial: Lic. Jorge Todesca, Mag. Pedro Lines

Directora de la publicación: Mag. Silvina Viazzi

Coordinación de producción editorial: Lic. Marcelo Costanzo

Buenos Aires, septiembre de 2019

Publicaciones del INDEC

Las publicaciones editadas por el Instituto Nacional de Estadística y Censos pueden ser consultadas en www.indec.gov.ar y en el Centro Estadístico de Servicios, ubicado en Av. Presidente Julio A. Roca 609 C1067ABB, Ciudad Autónoma de Buenos Aires, Argentina. El horario de atención al público es de 9:30 a 16:00.

También pueden solicitarse al teléfono (54-11) 5031-4632

Correo electrónico: ces@indec.gov.ar

Sitio web: www.indec.gov.ar

Twitter: [@INDECArgentina](https://twitter.com/INDECArgentina)

Facebook: [/INDECArgentina](https://www.facebook.com/INDECArgentina)

Instagram: [@indecargentina](https://www.instagram.com/indecargentina)

Calendario anual anticipado de informes:

www.indec.gov.ar/indec/web/Calendario-Fecha-0



Signos convencionales:

* Dato provisorio

° Dato estimado por extrapolación, proyección o imputación

- Cero absoluto

. Dato no registrado

... Dato no disponible a la fecha de presentación de los resultados

/// Dato que no corresponde presentar

s Dato confidencial por aplicación de las reglas del secreto estadístico

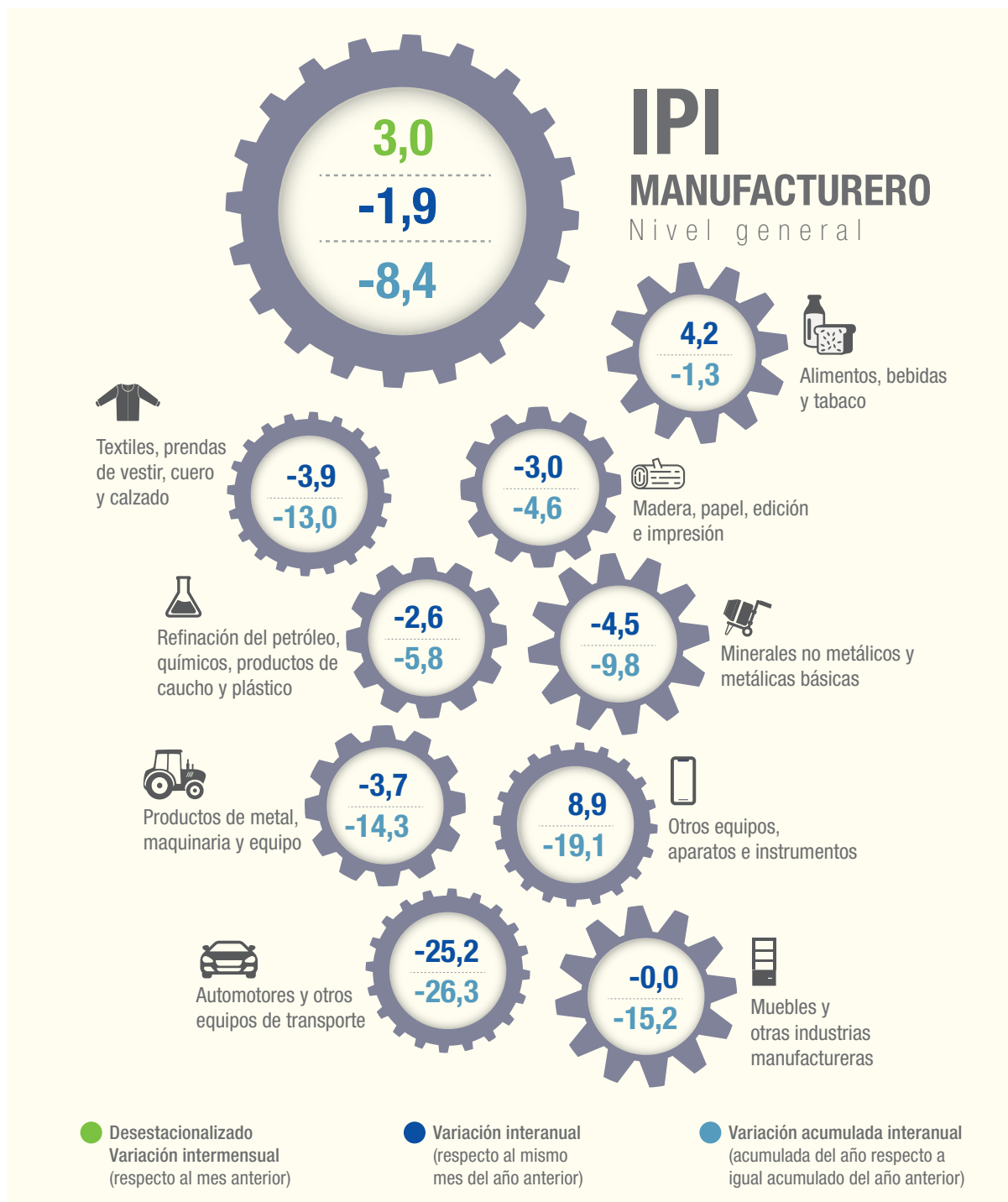
Índice	Pág.
Resumen ejecutivo de variaciones	3
Índice de producción industrial manufacturero.	
Julio de 2019	4
Divisiones y subclases de la industria manufacturera	6
Cuadros y gráficos	
Cuadro 1. IPI manufacturero nivel general. Serie original, desestacionalizada y tendencia-ciclo, base 2004=100, en números índice y variación porcentual. Enero 2018-julio 2019.....	4
Gráfico 1.1 IPI manufacturero nivel general. Serie original, desestacionalizada y tendencia-ciclo, base 2004=100, en números índice. Enero 2016-julio 2019.....	5
Gráfico 1.2 IPI manufacturero nivel general y categorías, variación porcentual interanual. Julio de 2019	5
Gráfico 1.3 IPI manufacturero nivel general y categorías, incidencias. Julio de 2019.....	5
Cuadro 2.1 IPI manufacturero. Alimentos y bebidas. Julio de 2019	6
Gráficos 2.1 a-b-c IPI manufacturero. Alimentos y bebidas. Julio de 2019.....	7
Cuadro 2.2 y gráficos 2.2 a-b-c IPI manufacturero. Productos de tabaco. Julio de 2019.....	8
Cuadro 2.3 y gráficos 2.3 a-b-c IPI manufacturero. Productos textiles. Julio de 2019.....	9
Cuadro 2.4 y gráficos 2.4 a-b-c IPI manufacturero. Prendas de vestir, cuero y calzado. Julio de 2019.....	10
Cuadro 2.5 y gráficos 2.5 a-b-c IPI manufacturero. Madera, papel, edición e impresión. Julio de 2019.....	11
Cuadro 2.6 y gráficos 2.6 a-b-c IPI manufacturero. Refinación del petróleo, coque y combustible nuclear. Julio de 2019.....	12
Cuadro 2.7 y gráficos 2.7 a-b-c IPI manufacturero. Sustancias y productos químicos. Julio de 2019.....	13
Cuadro 2.8 y gráficos 2.8 a-b-c IPI manufacturero. Productos de caucho y plástico. Julio de 2019	14
Cuadro 2.9 y gráficos 2.9 a-b-c IPI manufacturero. Productos minerales no metálicos. Julio de 2019.....	15
Cuadro 2.10 y gráficos 2.10 a-b-c IPI manufacturero. Industrias metálicas básicas. Julio de 2019.....	16
Cuadro 2.11 y gráficos 2.11 a-b-c IPI manufacturero. Productos de metal. Julio de 2019	17
Cuadro 2.12 y gráficos 2.12 a-b-c IPI manufacturero. Maquinaria y equipo. Julio de 2019.....	18
Cuadro 2.13 y gráficos 2.13 a-b-c IPI manufacturero. Otros equipos, aparatos e instrumentos. Julio de 2019.....	19
Cuadro 2.14 y gráficos 2.14 a-b-c IPI manufacturero. Vehículos automotores, carrocerías, remolques y autopartes. Julio de 2019.....	20
Cuadro 2.15 y gráficos 2.15 a-b-c IPI manufacturero. Otro equipo de transporte. Julio de 2019	21
Cuadro 2.16 y gráficos 2.16 a-b-c IPI manufacturero. Muebles y colchones, y otras industrias manufactureras. Julio de 2019.....	22
Cuadro 3. y gráficos 3. a-b IPI manufacturero nivel general y divisiones. Julio de 2019.....	23
Análisis sectorial. Julio de 2019	24
Expectativas de la industria manufacturera	30
Enlace a mayores detalles	33
Índice de cuadros web	33
Aspectos metodológicos del IPI manufacturero	34



Índice de producción industrial manufacturero

Julio de 2019

Resumen ejecutivo de variaciones



Fuente: INDEC.

Índice de producción industrial manufacturero. Julio de 2019

En julio de 2019, el índice de producción industrial manufacturero (IPI manufacturero) muestra una caída de 1,9% respecto a igual mes de 2018. Con relación al mes anterior, la serie original con estacionalidad registra un incremento en su nivel de 8,4%. El acumulado de los siete meses de 2019 presenta una disminución de 8,4% respecto a igual período de 2018.

En julio de 2019, el índice de la serie desestacionalizada muestra una variación positiva de 3,0% respecto al mes anterior y el índice serie tendencia-ciclo registra una variación positiva de 0,9% respecto al mes anterior.

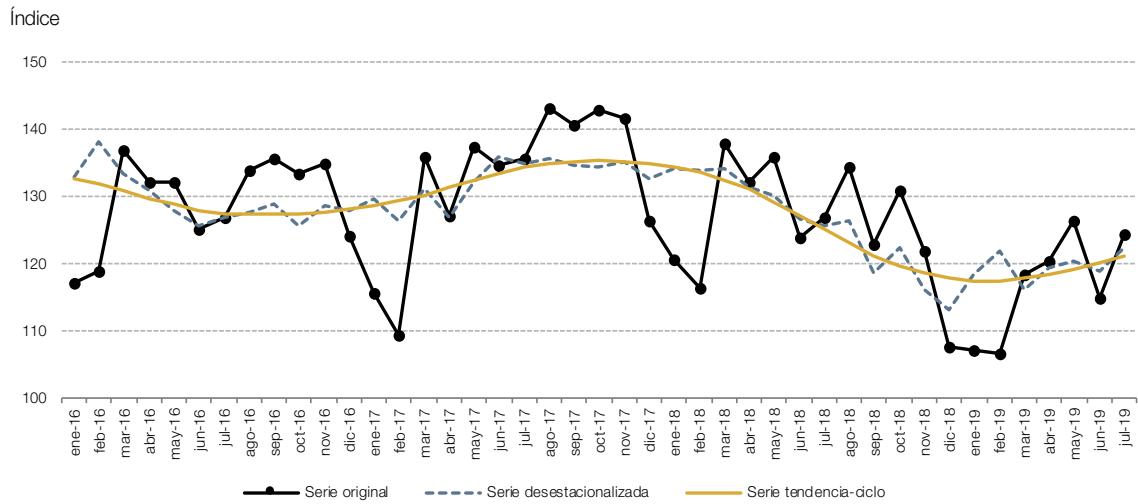
Cuadro 1. IPI manufacturero nivel general. Serie original, desestacionalizada y tendencia-ciclo, base 2004=100, en números índice y variación porcentual. Enero 2018-julio 2019

Periodo	Índice serie original			Índice serie desestacionalizada (*)		Índice serie tendencia-ciclo		
	Nivel general	Variación porcentual		Nivel general	Variación porcentual respecto al mes anterior	Nivel general	Variación porcentual respecto al mes anterior	
		respecto al mismo mes del año anterior	acumulada del año respecto a igual acumulado del año anterior					
	Números índice	%		Números índice	%	Números índice	%	
2018*	Enero	120,5	4,1	4,1	134,1	1,2	134,3	-0,4
	Febrero	116,4	6,4	5,2	133,7	-0,2	133,5	-0,6
	Marzo	137,9	1,6	3,8	134,1	0,3	132,4	-0,8
	Abril	132,1	3,9	3,9	131,3	-2,1	131,0	-1,1
	Mayo	135,9	-1,1	2,8	130,1	-0,9	129,2	-1,3
	Junio	123,7	-8,0	0,9	126,6	-2,6	127,2	-1,5
	Julio	126,8	-6,4	-0,2	125,5	-0,9	125,1	-1,7
	Agosto	134,2	-6,2	-1,0	126,4	0,8	123,0	-1,7
	Septiembre	122,8	-12,6	-2,4	118,5	-6,3	121,2	-1,5
	Octubre	130,9	-8,4	-3,1	122,5	3,3	119,6	-1,3
	Noviembre	121,9	-13,8	-4,1	116,2	-5,1	118,5	-0,9
	Diciembre	107,6	-14,9	-5,0	113,1	-2,6	117,8	-0,6
2019*	Enero	107,1	-11,1	-11,1	118,5	4,7	117,5	-0,3
	Febrero	106,7	-8,4	-9,8	121,9	2,9	117,5	0,0
	Marzo	118,5	-14,1	-11,4	116,1	-4,7	117,8	0,3
	Abril	120,4	-8,9	-10,7	119,3	2,7	118,3	0,5
	Mayo	126,4	-6,9	-9,9	120,3	0,9	119,1	0,7
	Junio	114,8	-7,2	-9,5	118,9	-1,2	120,1	0,8
	Julio	124,4	-1,9	-8,4	122,5	3,0	121,2	0,9

(*) Cuando se realiza un ajuste estacional usando el modelo multiplicativo, la serie desestacionalizada se obtiene dividiendo la serie original por los factores estacionales que difieren mes a mes y año a año; y, opcionalmente, por factores combinados de Pascua y variación por días laborales (efecto calendario) que también cambian mes a mes y año a año. Por esta razón, no es recomendable forzar los totales de la serie desestacionalizada para que sumen igual que la serie original, ya que podría afectar la calidad del ajuste estacional, especialmente cuando el patrón estacional no es estable (*X-13ARIMA-SEATS Reference Manual*, versión 1.1, pág. 102).

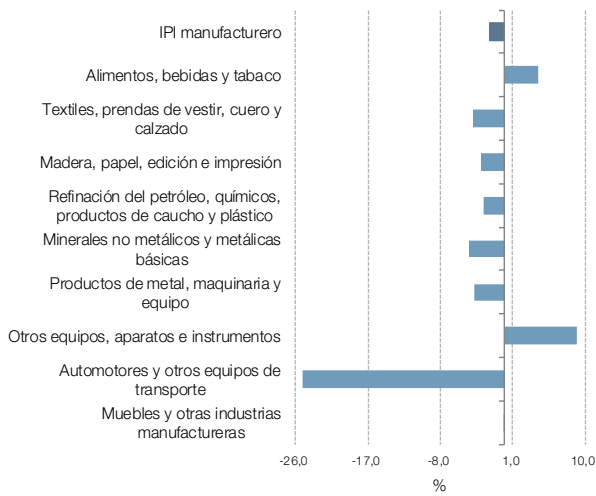
Fuente: INDEC.

Gráfico 1.1 IPI manufacturero nivel general. Serie original, desestacionalizada y tendencia-ciclo, base 2004=100, en números índice. Enero 2016-julio 2019



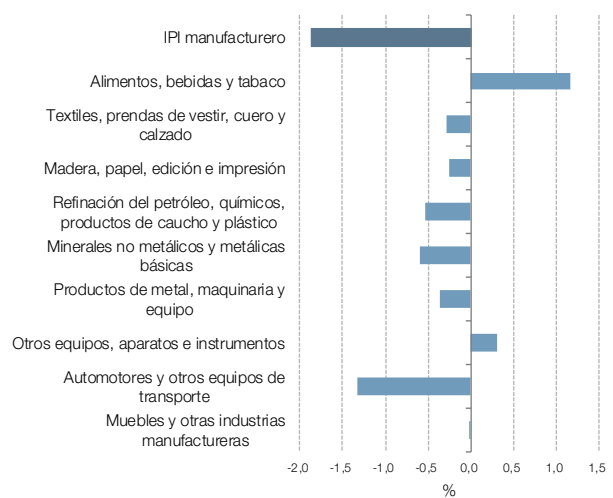
Fuente: INDEC.

Gráfico 1.2 IPI manufacturero nivel general y categorías, variación porcentual interanual. Julio de 2019



Fuente: INDEC.

Gráfico 1.3 IPI manufacturero nivel general y categorías, incidencias. Julio de 2019



Fuente: INDEC.

Divisiones y subclases de la industria manufacturera

En julio de 2019 respecto a julio de 2018, la división “Alimentos y bebidas” registra un aumento de 4,2%; “Productos de tabaco” muestra una caída de 0,3%; “Productos textiles” sube 1,7%; “Prendas de vestir, cuero y calzado” muestra una disminución de 7,2%; “Madera, papel, edición e impresión” cae 3,0%; “Refinación del petróleo, coque y combustible nuclear” exhibe una suba de 4,7%; “Sustancias y productos químicos” muestra una retracción de 5,0%; “Productos de caucho y plástico” registra una disminución de 1,0%; “Productos minerales no metálicos” cae 4,6%; “Industrias metálicas básicas” presenta una baja de 4,4%; “Productos de metal” muestra una disminución de 7,7%; “Maquinaria y equipo” muestra una suba de 0,7%; “Otros equipos, aparatos e instrumentos” expone un incremento de 8,9%; “Vehículos automotores, carrocerías, remolques y autopartes” registra una disminución de 26,1%; “Otro equipo de transporte” cae 16,7%; y, por último, “Muebles y colchones, y otras industrias manufactureras” muestra una variación cercana a 0,0%.

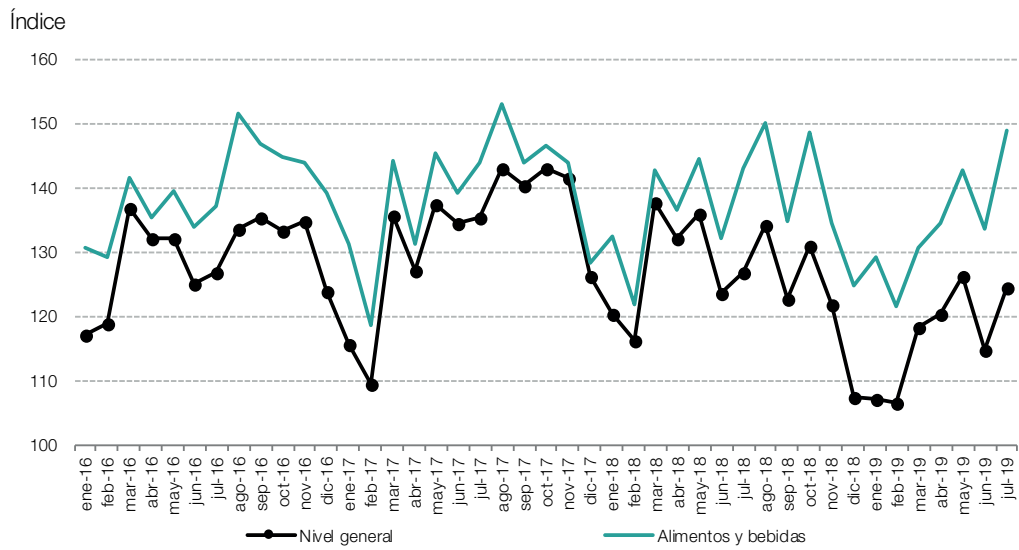
Cuadro 2.1 IPI manufacturero. Alimentos y bebidas. Julio de 2019*

Código	Descripción	Índice base 2004=100	Variación porcentual		Incidencia
			respecto al mismo mes del año anterior	acumulada del año respecto a igual acumulado del año anterior	
		Números índice		%	
15	Alimentos y bebidas	149,0	4,2	-1,3	4,2
15111	Carne vacuna	111,8	8,2	-0,6	0,5
15112	Carne aviar	275,8	9,4	5,3	0,3
15113	Fiambres y embutidos	134,6	-5,5	-10,2	-0,1
15130	Preparación de frutas, hortalizas y legumbres	250,1	-2,8	7,1	-0,2
15140	Molienda de oleaginosas	209,0	28,2	10,8	3,2
15200	Productos lácteos	109,5	1,3	-5,3	0,1
15311/12/13/20	Molienda de cereales	150,5	-2,1	-1,8	-0,1
15411/12/41/42	Galletitas, productos de panadería y pastas	141,2	12,7	6,0	2,0
15420/30	Azúcar, productos de confitería y chocolate	163,9	-6,1	-11,7	-0,3
15491/2/3	Yerba mate, té y café	149,7	-5,5	2,0	-0,1
15510/29/30/41/42/49	Gaseosas, aguas, sodas, cervezas, jugos para diluir, sidras y bebidas espirituosas	113,7	-9,9	-15,1	-1,1
15521	Vino	131,7	2,5	8,4	0,2
15120/330/499	Otros productos alimenticios	162,8	-0,5	-9,1	-0,1

Nota: los totales por suma pueden no coincidir por redondeo en las cifras parciales.

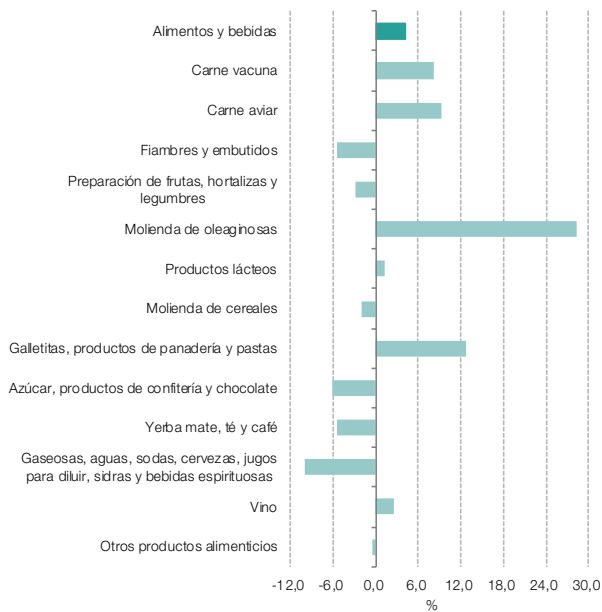
Fuente: INDEC.

Gráfico 2.1 a Alimentos y bebidas respecto al nivel general del IPI manufacturero. Enero 2016-julio 2019



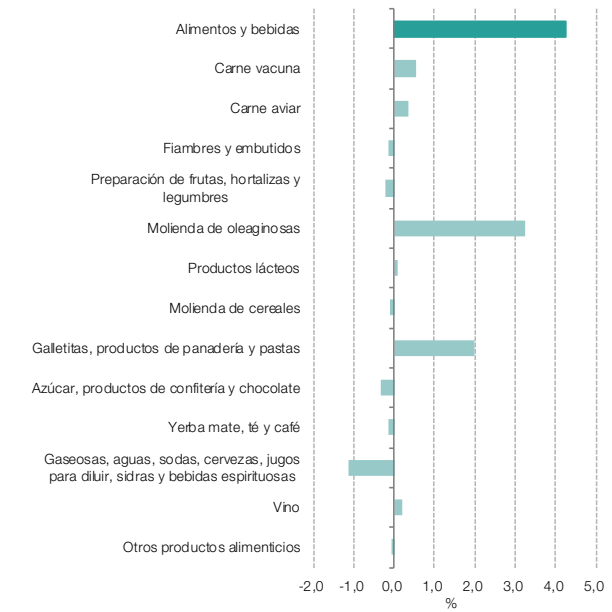
Fuente: INDEC.

Gráfico 2.1 b Alimentos y bebidas, variación porcentual interanual. Julio de 2019



Fuente: INDEC.

Gráfico 2.1 c Alimentos y bebidas, incidencias. Julio de 2019



Fuente: INDEC.

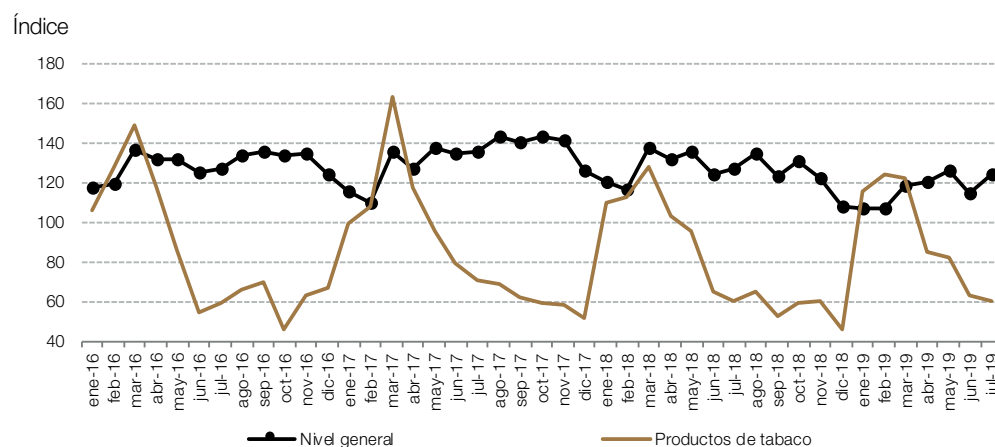
Cuadro 2.2 IPI manufacturero. Productos de tabaco. Julio de 2019*

Código	Descripción	Índice base 2004=100	Variación porcentual		Incidencia
			respecto al mismo mes del año anterior	acumulada del año respecto a igual acumulado del año anterior	
16	Productos de tabaco	60,0	-0,3	-3,1	-0,3
16001	Preparación de hojas de tabaco	2,9	38,9	1,9	0,4
16009	Cigarrillos	87,5	-0,8	-6,2	-0,8

Nota: los totales por suma pueden no coincidir por redondeo en las cifras parciales.

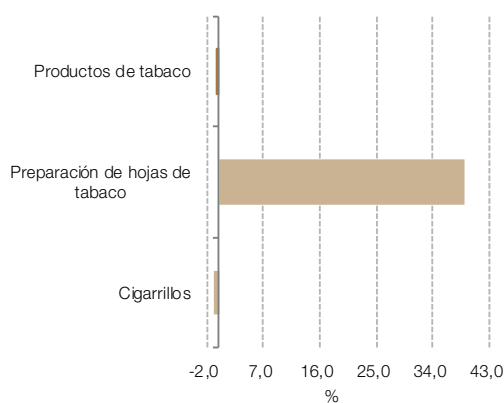
Fuente: INDEC.

Gráfico 2.2 a Productos de tabaco respecto al nivel general del IPI manufacturero. Enero 2016-julio 2019



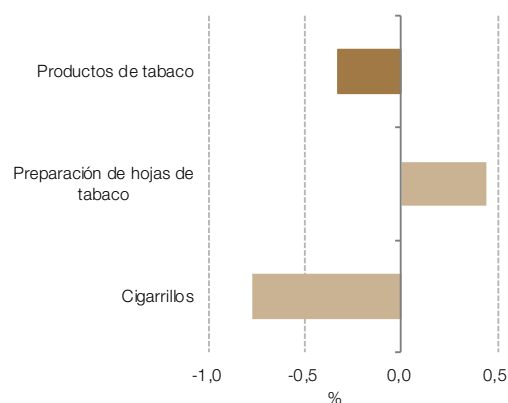
Fuente: INDEC.

Gráfico 2.2 b Productos de tabaco, variación porcentual interanual. Julio de 2019



Fuente: INDEC.

Gráfico 2.2 c Productos de tabaco, incidencias. Julio de 2019



Fuente: INDEC.

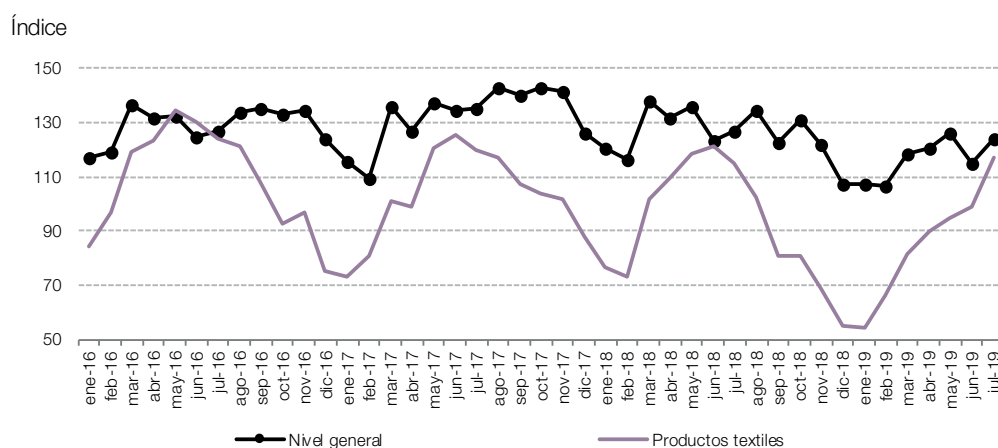
Cuadro 2.3 IPI manufacturero. Productos textiles. Julio de 2019*

Código	Descripción	Índice base 2004=100	Variación porcentual		Incidencia
			respecto al mismo mes del año anterior	acumulada del año respecto a igual acumulado del año anterior	
17	Productos textiles	117,3	1,7	-15,7	1,7
17111/2	Preparación de fibras de uso textil	408,6	9,6	-25,5	2,5
17113	Hilados de algodón	108,6	9,1	-13,9	1,6
17114/15/20	Tejidos y acabado de productos textiles	107,8	8,4	-8,5	2,4
17210/20/30/90	Otros productos textiles	69,2	-16,9	-18,9	-4,7

Nota: los totales por suma pueden no coincidir por redondeo en las cifras parciales.

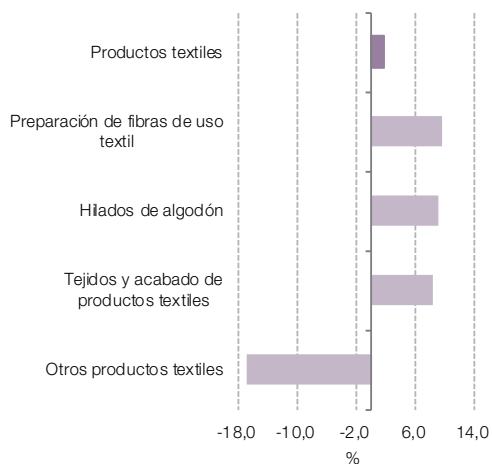
Fuente: INDEC.

Gráfico 2.3 a Productos textiles respecto al nivel general del IPI manufacturero. Enero 2016-julio 2019



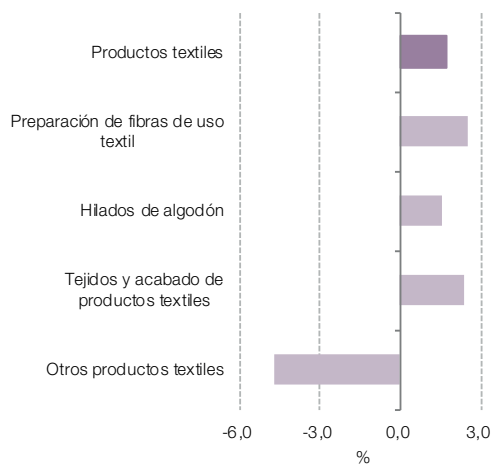
Fuente: INDEC.

Gráfico 2.3 b Productos textiles, variación porcentual interanual. Julio de 2019



Fuente: INDEC.

Gráfico 2.3 c Productos textiles, incidencias. Julio de 2019



Fuente: INDEC.

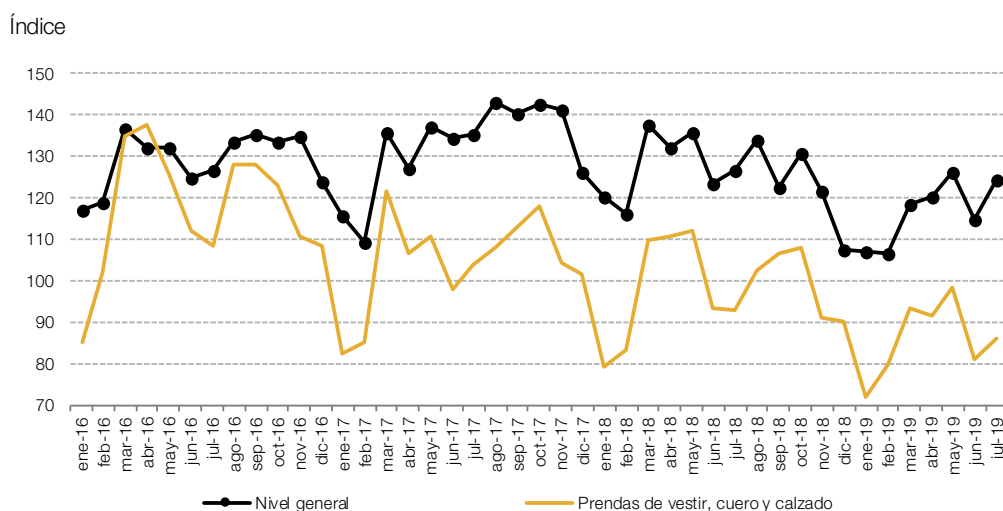
Cuadro 2.4 IPI manufacturero. Prendas de vestir, cuero y calzado. Julio de 2019*

Código	Descripción	Índice base 2004=100	Variación porcentual		Incidencia
			respecto al mismo mes del año anterior	acumulada del año respecto a igual acumulado del año anterior	
18-19	Prendas de vestir, cuero y calzado	86,3	-7,2	-11,7	-7,2
18110/120/401/402/900	Prendas de vestir	82,8	-10,8	-14,5	-7,2
19110/20	Curtido y artículos de cuero, excepto prendas	69,7	-7,7	-5,1	-1,1
19201/2/3/4	Calzado y sus partes	119,3	5,8	-6,6	1,1

Nota: los totales por suma pueden no coincidir por redondeo en las cifras parciales.

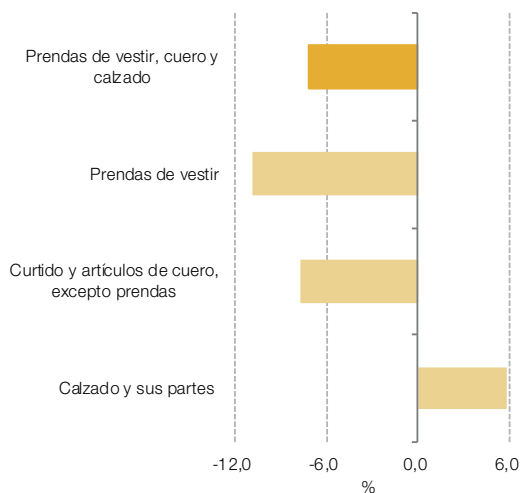
Fuente: INDEC.

Gráfico 2.4 a Prendas de vestir, cuero y calzado respecto al nivel general del IPI manufacturero. Enero 2016-julio 2019



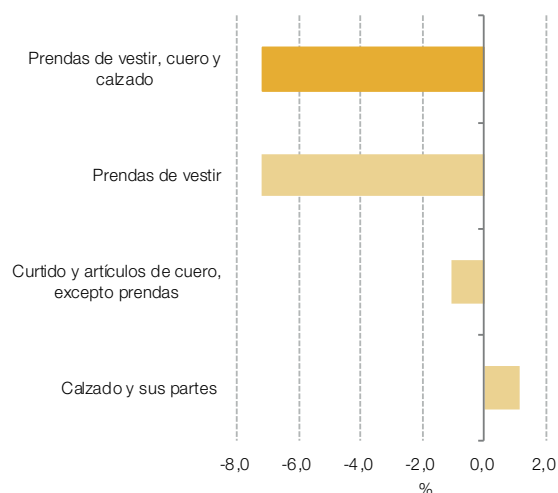
Fuente: INDEC.

Gráfico 2.4 b Prendas de vestir, cuero y calzado, variación porcentual interanual. Julio de 2019



Fuente: INDEC.

Gráfico 2.4 c Prendas de vestir, cuero y calzado, incidencias. Julio de 2019



Fuente: INDEC.

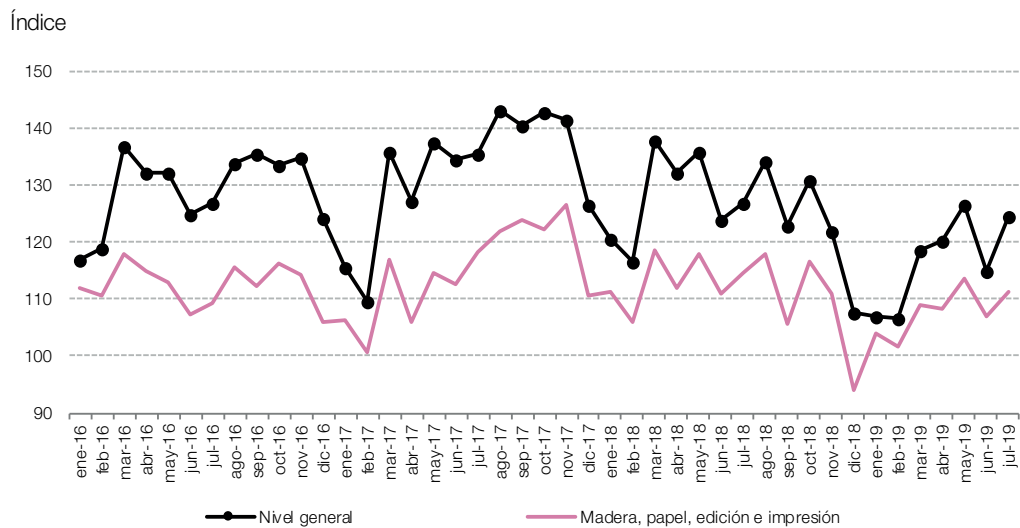
Cuadro 2.5 IPI manufacturero. Madera, papel, edición e impresión. Julio de 2019*

Código	Descripción	Índice base 2004=100	Variación porcentual		Incidencia
			respecto al mismo mes del año anterior	acumulada del año respecto a igual acumulado del año anterior	
20-22	Madera, papel, edición e impresión	111,3	-3,0	-4,6	-3,0
20100/210/220/230/290	Madera y productos de madera y corcho, excepto muebles	109,0	-4,9	-4,2	-1,2
21010/20/91/99	Papel y productos de papel	108,0	-2,5	-4,7	-0,9
22110/120/190/210/220	Edición e impresión	116,0	-2,2	-4,8	-0,9

Nota: los totales por suma pueden no coincidir por redondeo en las cifras parciales.

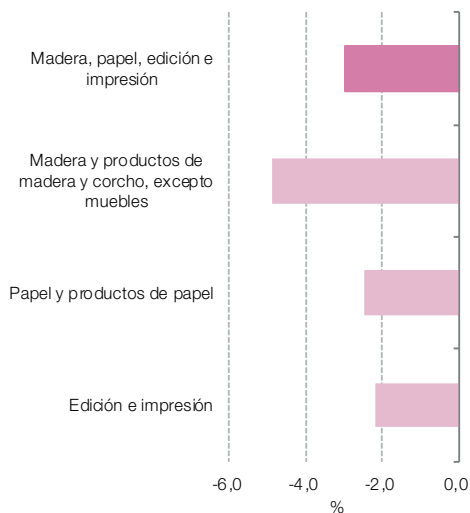
Fuente: INDEC.

Gráfico 2.5 a Madera, papel, edición e impresión respecto al nivel general del IPI manufacturero. Enero 2016-julio 2019



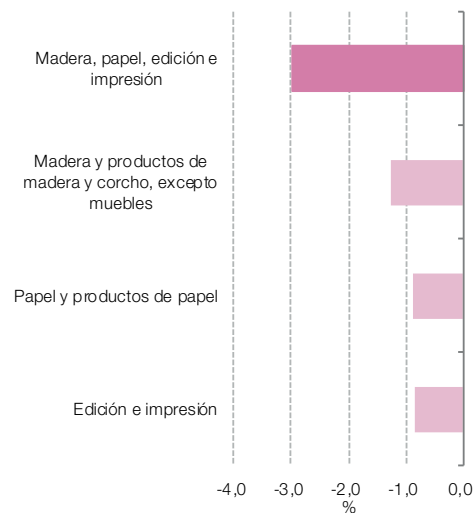
Fuente: INDEC.

Gráfico 2.5 b Madera, papel, edición e impresión, variación porcentual interanual. Julio de 2019



Fuente: INDEC.

Gráfico 2.5 c Madera, papel, edición e impresión, incidencias. Julio de 2019



Fuente: INDEC.

Cuadro 2.6

IPI manufacturero. Refinación del petróleo, coque y combustible nuclear. Julio de 2019*

Código	Descripción	Índice base 2004=100	Variación porcentual		Incidencia
			respecto al mismo mes del año anterior	acumulada del año respecto a igual acumulado del año anterior	
23	Refinación del petróleo, coque y combustible nuclear	107,2	4,7	-2,7	4,7
23200	Naftas	160,0	-3,0	-4,2	-1,0
23200	Gasoiil	96,5	7,2	-3,5	2,5
23200	Fueloilil	95,1	51,5	33,0	1,6
23200	Asfaltos	77,1	125,4	-17,0	0,5
23100/200/300	Otros productos de la refinación del petróleo, coque y combustible nuclear	90,5	3,9	-4,2	1,1

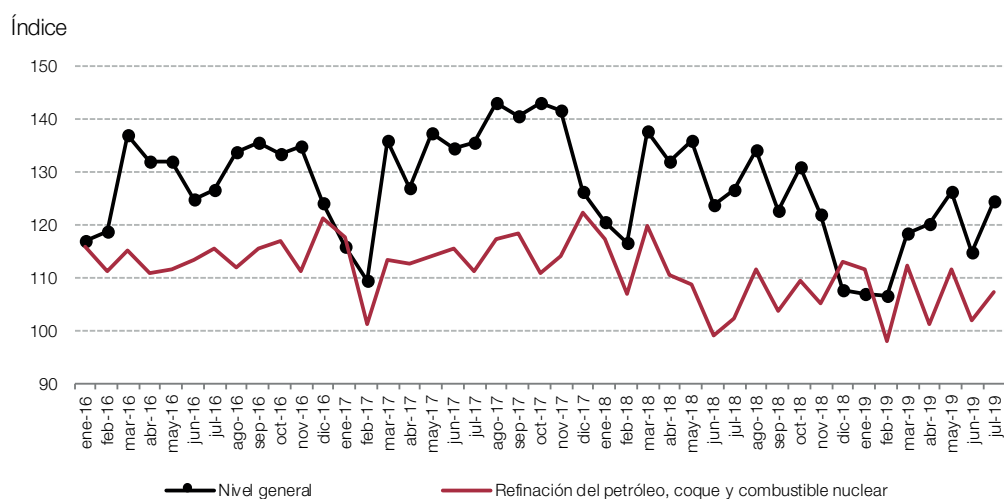
Nota: Los totales por suma pueden no coincidir por redondeo en las cifras parciales.

- Naftas: incluye nafta grado 1 (común), grado 2 (súper) y grado 3 (ultra).
- Gasoiil: incluye gasoiil grado 1 (agrogasoiil), grado 2 (común) y grado 3 (ultra).
- Fueloilil: incluye fueloilil y mezclas IFO.
- Asfaltos: incluye los asfaltos obtenidos para todos los usos.

Fuente: INDEC.

Gráfico 2.6 a

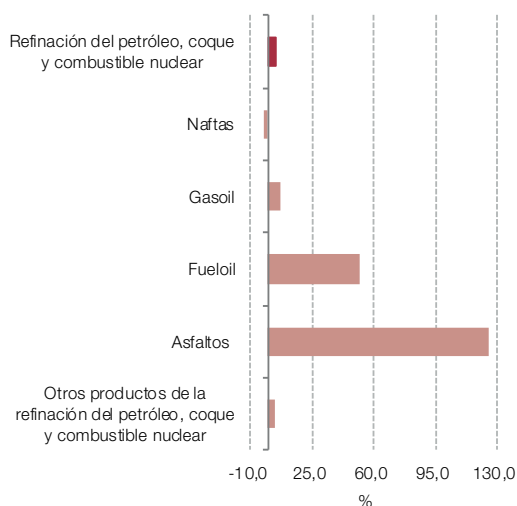
Refinación del petróleo, coque y combustible nuclear respecto al nivel general del IPI manufacturero. Enero 2016-julio 2019



Fuente: INDEC.

Gráfico 2.6 b

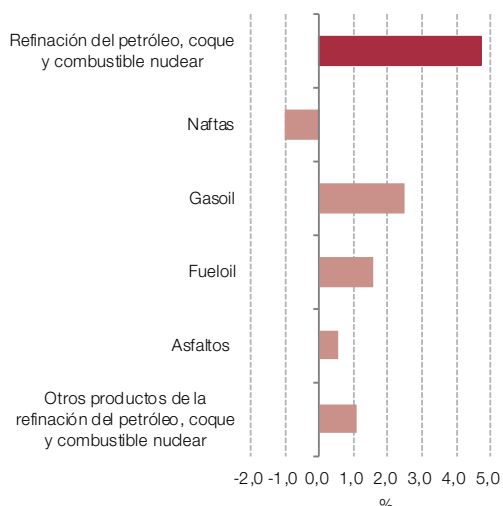
Refinación del petróleo, coque y combustible nuclear, variación porcentual interanual. Julio de 2019



Fuente: INDEC.

Gráfico 2.6 c

Refinación del petróleo, coque y combustible nuclear, incidencias. Julio de 2019



Fuente: INDEC.

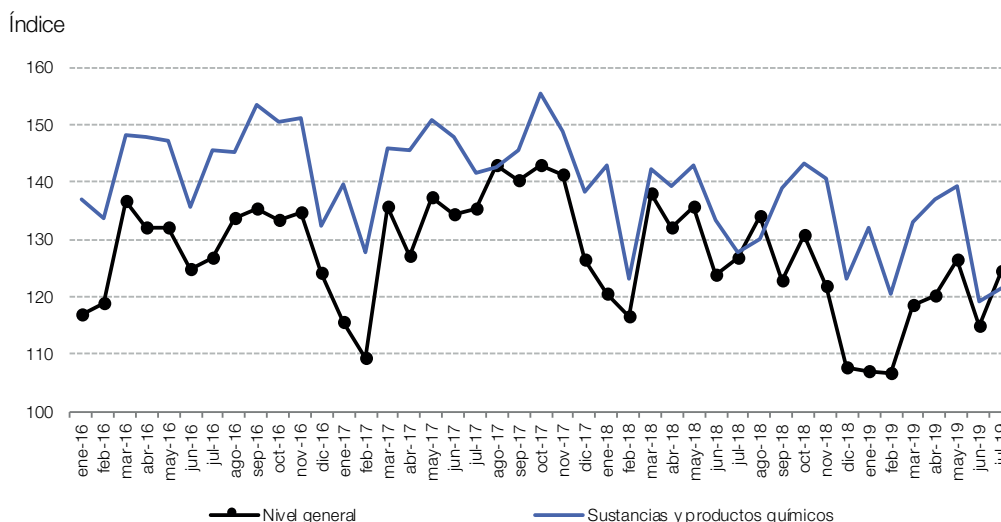
Cuadro 2.7 IPI manufacturero. Sustancias y productos químicos. Julio de 2019*

Código	Descripción	Índice base 2004=100	Variación porcentual		Incidencia
			respecto al mismo mes del año anterior	acumulada del año respecto a igual acumulado del año anterior	
24	Sustancias y productos químicos	121,4	-5,0	-5,1	-5,0
24111	Gases industriales	153,2	9,4	7,6	0,3
2411, excepto 24111	Productos químicos básicos	37,6	-32,0	-13,5	-1,8
24120/210	Agroquímicos	125,1	37,9	16,6	3,6
24130	Materias primas plásticas y caucho sintético	51,8	-20,4	-15,4	-1,3
24220	Pinturas	92,8	-4,5	-12,4	-0,2
24231/2/3/9	Productos farmacéuticos	179,9	0,1	-0,6	0,0
24241/9	Detergentes, jabones y productos personales	139,1	-13,9	-13,4	-2,6
24290/300	Otros productos químicos	131,4	-25,3	-9,0	-3,0

Nota: los totales por suma pueden no coincidir por redondeo en las cifras parciales.

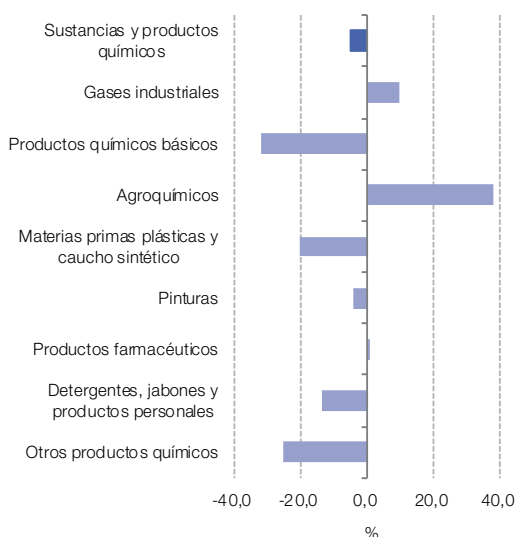
Fuente: INDEC.

Gráfico 2.7 a Sustancias y productos químicos respecto al nivel general del IPI manufacturero. Enero 2016-julio 2019



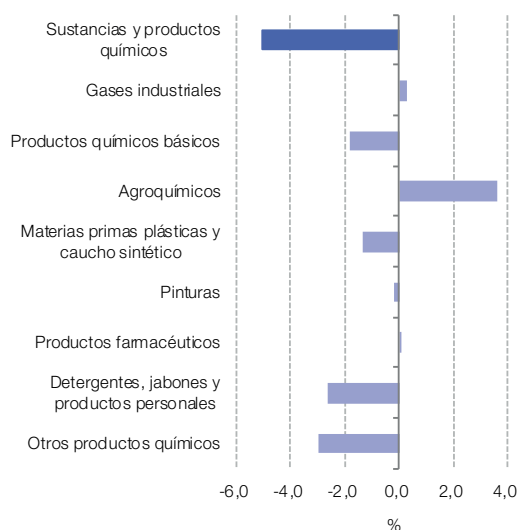
Fuente: INDEC.

Gráfico 2.7 b Sustancias y productos químicos, variación porcentual interanual. Julio de 2019



Fuente: INDEC.

Gráfico 2.7 c Sustancias y productos químicos, incidencias. Julio de 2019



Fuente: INDEC.

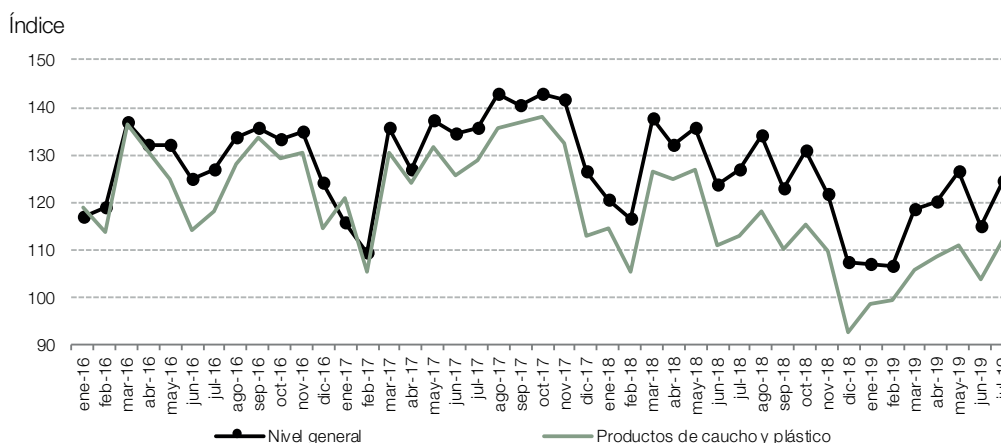
Cuadro 2.8 IPI manufacturero. Productos de caucho y plástico. Julio de 2019*

Código	Descripción	Índice base 2004=100	Variación porcentual		Incidencia
			respecto al mismo mes del año anterior	acumulada del año respecto a igual acumulado del año anterior	
25	Productos de caucho y plástico	112,1	-1,0	-10,1	-1,0
25110	Neumáticos	133,5	4,6	-0,7	0,8
25190	Otros productos de caucho	89,4	-7,5	-6,9	-0,6
25201/9	Manufacturas de plástico	110,8	-1,5	-12,1	-1,1

Nota: los totales por suma pueden no coincidir por redondeo en las cifras parciales.

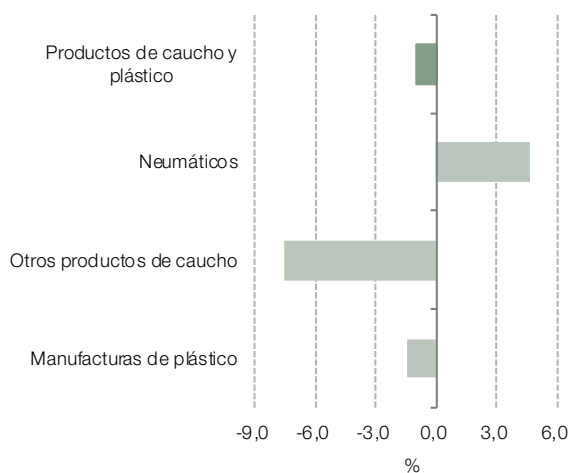
Fuente: INDEC.

Gráfico 2.8 a Productos de caucho y plástico respecto al nivel general del IPI manufacturero. Enero 2016-julio 2019



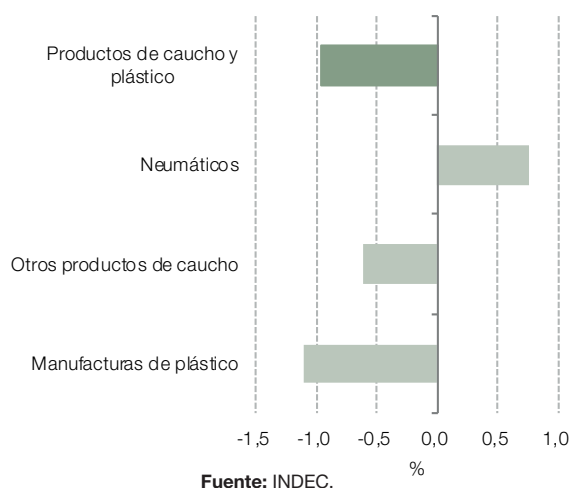
Fuente: INDEC.

Gráfico 2.8 b Productos de caucho y plástico, variación porcentual interanual. Julio de 2019



Fuente: INDEC.

Gráfico 2.8 c Productos de caucho y plástico, incidencias. Julio de 2019



Fuente: INDEC.

Cuadro 2.9

IPI manufacturero. Productos minerales no metálicos. Julio de 2019*

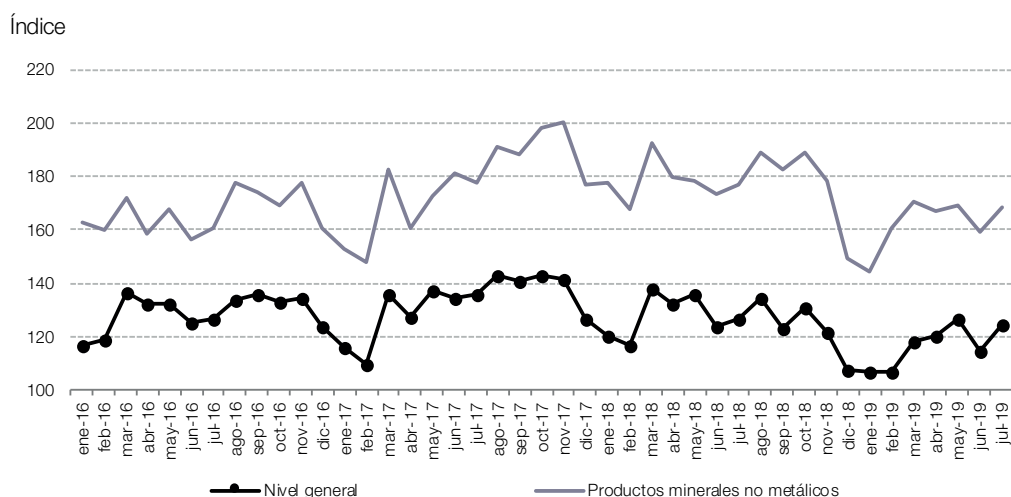
Código	Descripción	Índice base 2004=100	Variación porcentual		Incidencia
			respecto al mismo mes del año anterior	acumulada del año respecto a igual acumulado del año anterior	
26	Productos minerales no metálicos	168,4	-4,6	-8,6	-4,6
26101/2/9	Vidrio y productos de vidrio	137,9	-5,2	-10,4	-0,8
26910/30	Productos de arcilla y cerámica no refractaria	116,2	-17,5	-19,2	-3,2
26941	Cemento	185,7	2,8	-5,0	0,8
26942	Cal y yeso	177,0	5,5	-1,1	0,1
26951/9	Artículos de cemento y de yeso	249,8	-5,3	-4,2	-1,3
26920/60/90	Otros productos minerales no metálicos	162,8	-1,6	-7,4	-0,2

Nota: los totales por suma pueden no coincidir por redondeo en las cifras parciales.

Fuente: INDEC.

Gráfico 2.9 a

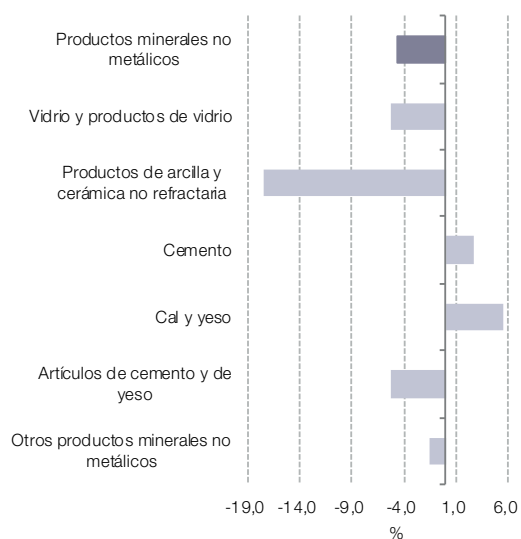
Productos minerales no metálicos respecto al nivel general del IPI manufacturero. Enero 2016-julio 2019



Fuente: INDEC.

Gráfico 2.9 b

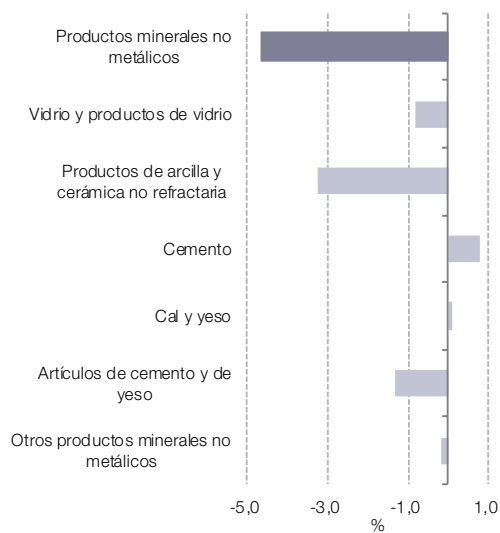
Productos minerales no metálicos, variación porcentual interanual. Julio de 2019



Fuente: INDEC.

Gráfico 2.9 c

Productos minerales no metálicos, incidencias. Julio de 2019



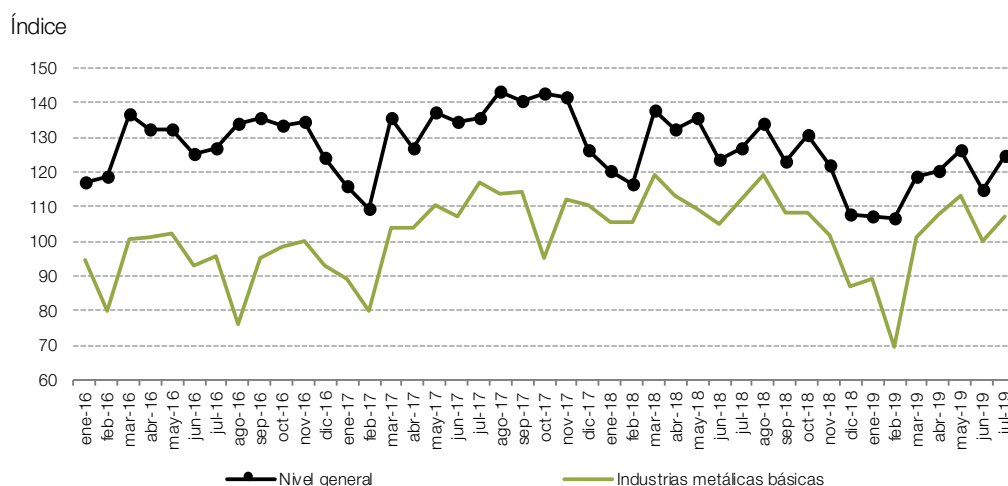
Fuente: INDEC.

Cuadro 2.10 IPI manufacturero. Industrias metálicas básicas. Julio de 2019*

Código	Descripción	Índice base 2004=100	Variación porcentual		Incidencia
			respecto al mismo mes del año anterior	acumulada del año respecto a igual acumulado del año anterior	
		Números índice		%	
27	Industrias metálicas básicas	107,2	-4,4	-10,6	-4,4
27100	Industria siderúrgica	94,5	0,2	-13,9	0,1
27201/9	Aluminio y otros metales no ferrosos	149,0	-1,9	-1,3	-0,4
27310/20	Fundición de metales	128,3	-19,9	-9,5	-4,1

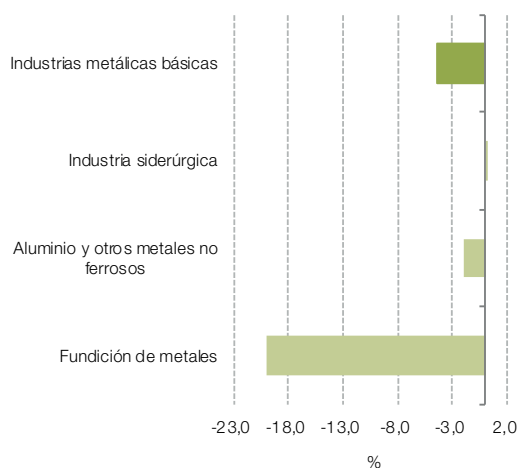
Nota: los totales por suma pueden no coincidir por redondeo en las cifras parciales.
Fuente: INDEC.

Gráfico 2.10 a Industrias metálicas básicas respecto al nivel general del IPI manufacturero. Enero 2016-julio 2019



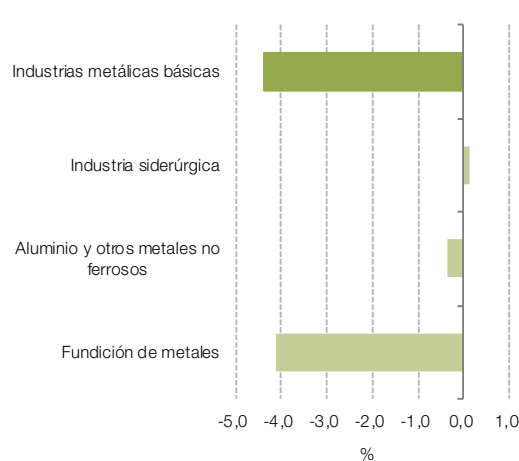
Fuente: INDEC.

Gráfico 2.10 b Industrias metálicas básicas, variación porcentual interanual. Julio de 2019



Fuente: INDEC.

Gráfico 2.10 c Industrias metálicas básicas, incidencias. Julio de 2019



Fuente: INDEC.

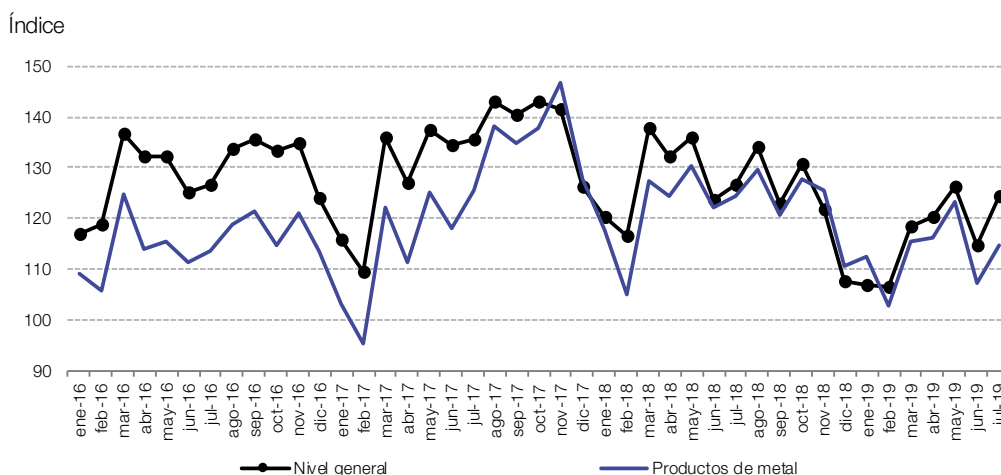
Cuadro 2.11 IPI manufacturero. Productos de metal. Julio de 2019*

Código	Descripción	Índice base 2004=100	Variación porcentual		Incidencia
			respecto al mismo mes del año anterior	acumulada del año respecto a igual acumulado del año anterior	
28	Productos de metal	114,9	-7,7	-6,9	-7,7
28110	Productos metálicos para uso estructural	131,7	-1,7	-2,7	-0,5
28991	Envases metálicos	155,4	-3,4	-3,3	-0,2
28120/130/910/920/930/999	Otros productos de metal y servicios de trabajo de metales	106,3	-10,5	-8,9	-7,1

Nota: los totales por suma pueden no coincidir por redondeo en las cifras parciales.

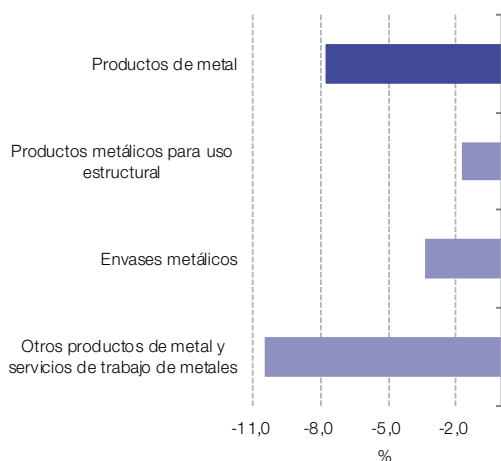
Fuente: INDEC.

Gráfico 2.11 a Productos de metal respecto al nivel general del IPI manufacturero. Enero 2016-julio 2019



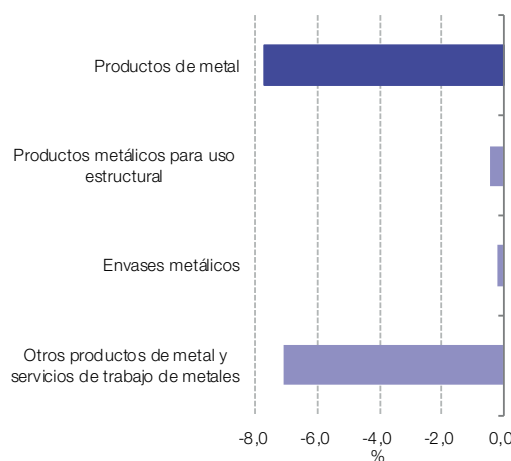
Fuente: INDEC.

Gráfico 2.11 b Productos de metal, variación porcentual interanual. Julio de 2019



Fuente: INDEC.

Gráfico 2.11 c Productos de metal, incidencias. Julio de 2019



Fuente: INDEC.

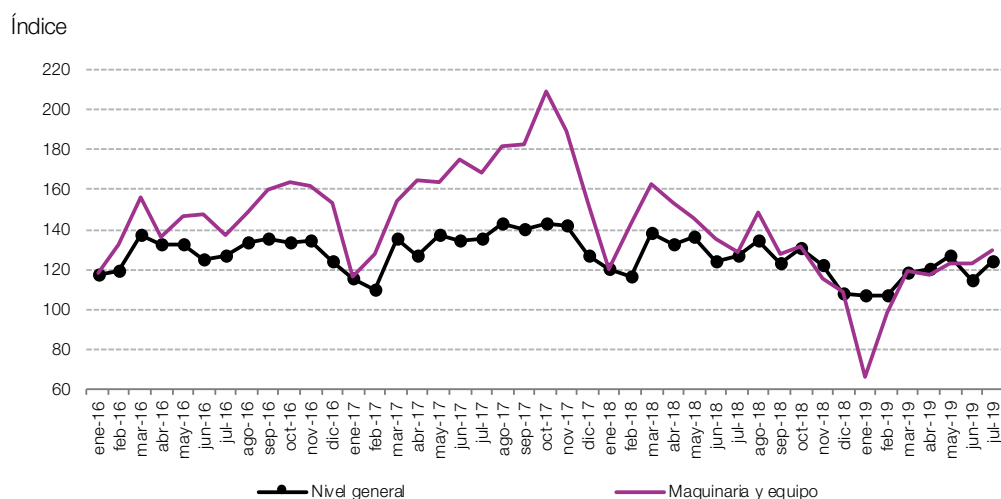
Cuadro 2.12 IPI manufacturero. Maquinaria y equipo. Julio de 2019*

Código	Descripción	Índice base 2004=100	Variación porcentual		Incidencia
			respecto al mismo mes del año anterior	acumulada del año respecto a igual acumulado del año anterior	
29	Maquinaria y equipo	129,4	0,7	-21,5	0,7
29110/20/30/40/50/90	Maquinaria de uso general	95,4	-5,4	11,0	-1,8
29211/2/3	Maquinaria agropecuaria	191,0	-1,5	-41,6	-0,6
292, excepto 2921	Otra maquinaria de uso especial	82,8	-18,7	-19,0	-2,9
29300	Aparatos de uso doméstico	186,5	46,4	-21,8	5,9

Nota: los totales por suma pueden no coincidir por redondeo en las cifras parciales.

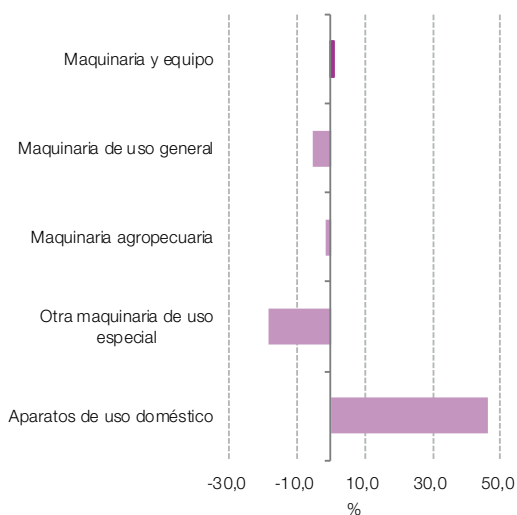
Fuente: INDEC.

Gráfico 2.12 a Maquinaria y equipo respecto al nivel general del IPI manufacturero. Enero 2016-julio 2019



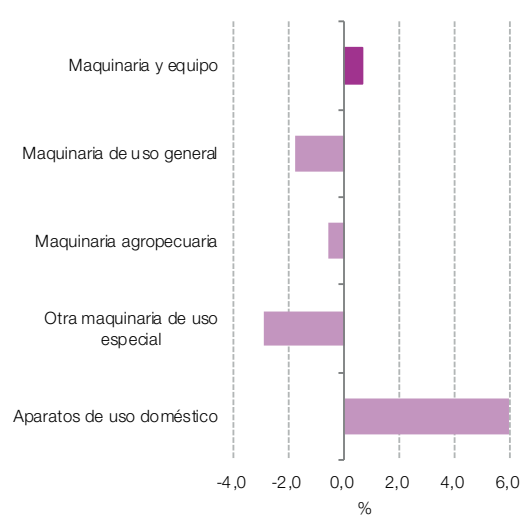
Fuente: INDEC.

Gráfico 2.12 b Maquinaria y equipo, variación porcentual interanual. Julio de 2019



Fuente: INDEC.

Gráfico 2.12 c Maquinaria y equipo, incidencias. Julio de 2019



Fuente: INDEC.

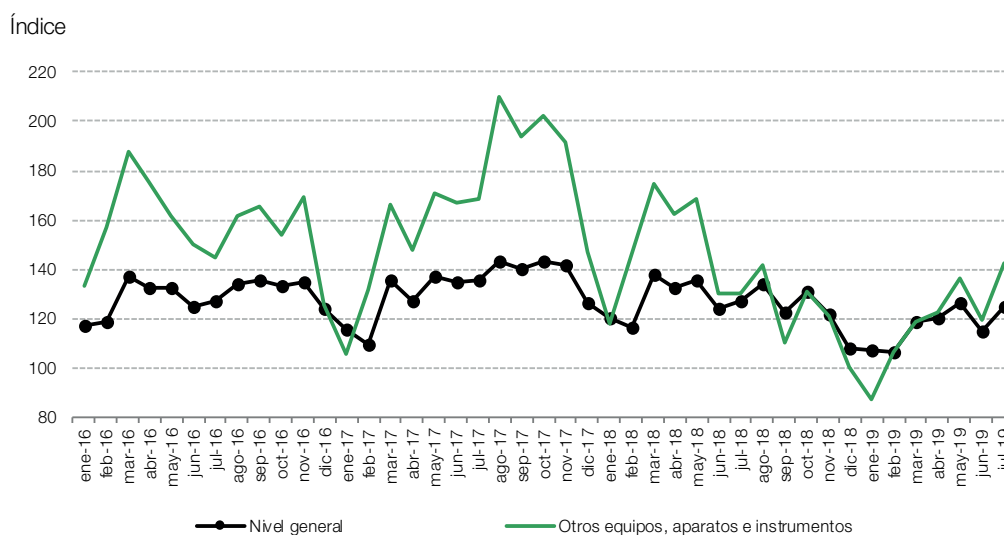
Cuadro 2.13 IPI manufacturero. Otros equipos, aparatos e instrumentos. Julio de 2019*

Código	Descripción	Índice base 2004=100	Variación porcentual		Incidencia
			respecto al mismo mes del año anterior	acumulada del año respecto a igual acumulado del año anterior	
30-33	Otros equipos, aparatos e instrumentos	142,1	8,9	-19,1	8,9
30000/32100/200/300	Equipos y aparatos de informática, televisión y comunicaciones, y componentes electrónicos	277,6	25,6	-34,6	9,1
31100/200/300/400/500/900	Equipos y aparatos eléctricos	100,9	1,4	-8,6	0,6
33110/120/200/300/400	Instrumentos médicos, ópticos y de precisión	117,6	-3,5	-3,6	-0,8

Nota: los totales por suma pueden no coincidir por redondeo en las cifras parciales.

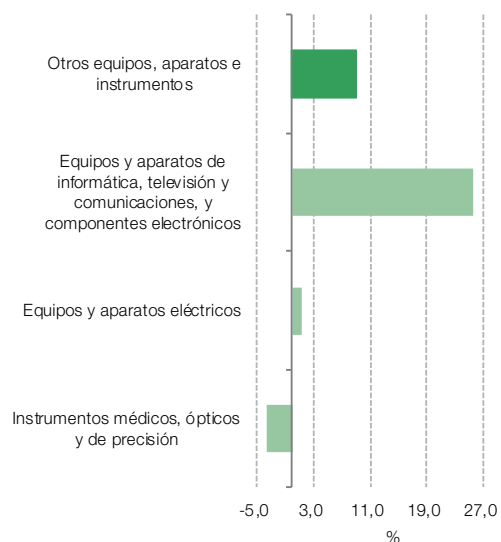
Fuente: INDEC.

Gráfico 2.13 a Otros equipos, aparatos e instrumentos respecto al nivel general del IPI manufacturero. Enero 2016-julio 2019



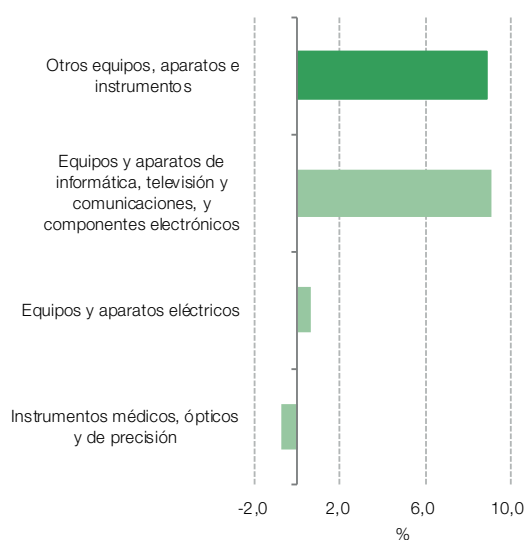
Fuente: INDEC.

Gráfico 2.13 b Otros equipos, aparatos e instrumentos, variación porcentual interanual. Julio de 2019



Fuente: INDEC.

Gráfico 2.13 c Otros equipos, aparatos e instrumentos, incidencias. Julio de 2019



Fuente: INDEC.

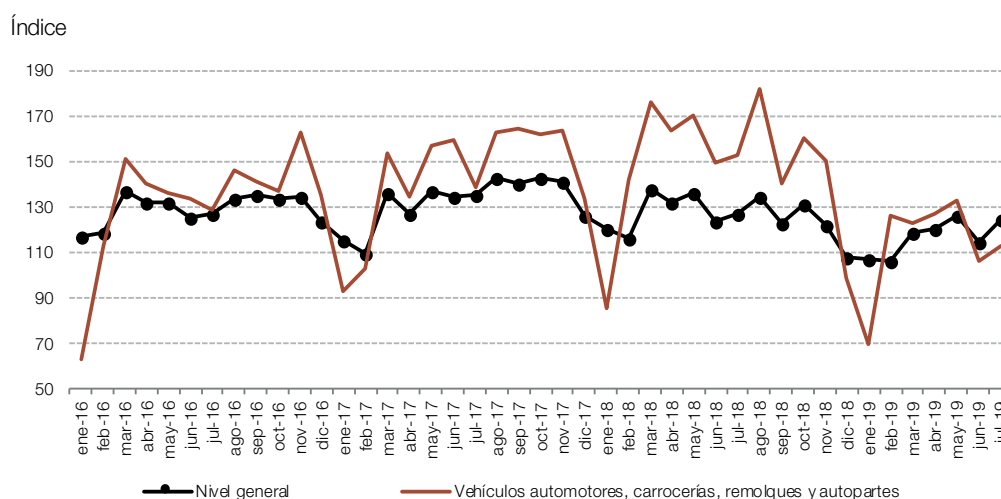
Cuadro 2.14 IPI manufacturero. Vehículos automotores, carrocerías, remolques y autopartes. Julio de 2019*

Código	Descripción	Índice base 2004=100	Variación porcentual		Incidencia
			respecto al mismo mes del año anterior	acumulada del año respecto a igual acumulado del año anterior	
		Números índice		%	
34	Vehículos automotores, carrocerías, remolques y autopartes	112,5	-26,1	-23,2	-26,1
34100	Vehículos automotores	147,8	-40,7	-32,3	-18,8
34200	Carrocerías, remolques y semirremolques	157,8	-9,8	-32,3	-0,9
34300	Autopartes	90,9	-14,5	-11,1	-6,4

Nota: los totales por suma pueden no coincidir por redondeo en las cifras parciales.

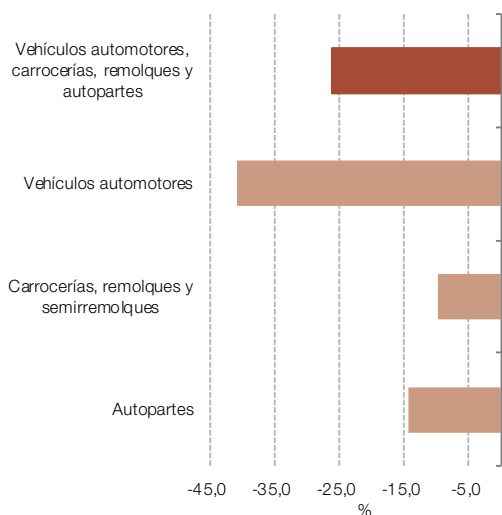
Fuente: INDEC.

Gráfico 2.14 a Vehículos automotores, carrocerías, remolques y autopartes respecto al nivel general del IPI manufacturero. Enero 2016-julio 2019



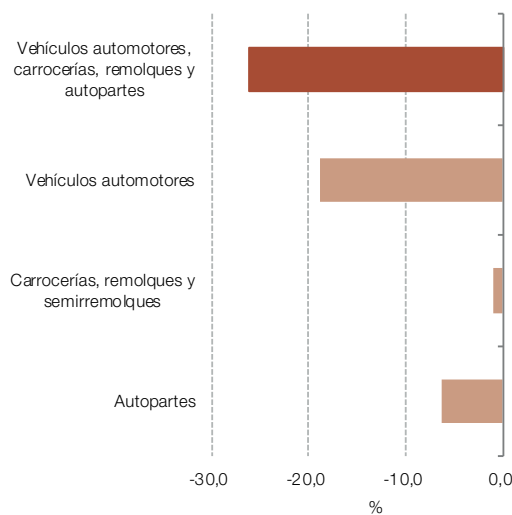
Fuente: INDEC.

Gráfico 2.14 b Vehículos automotores, carrocerías, remolques y autopartes, variación porcentual interanual. Julio de 2019



Fuente: INDEC.

Gráfico 2.14 c Vehículos automotores, carrocerías, remolques y autopartes, incidencias. Julio de 2019



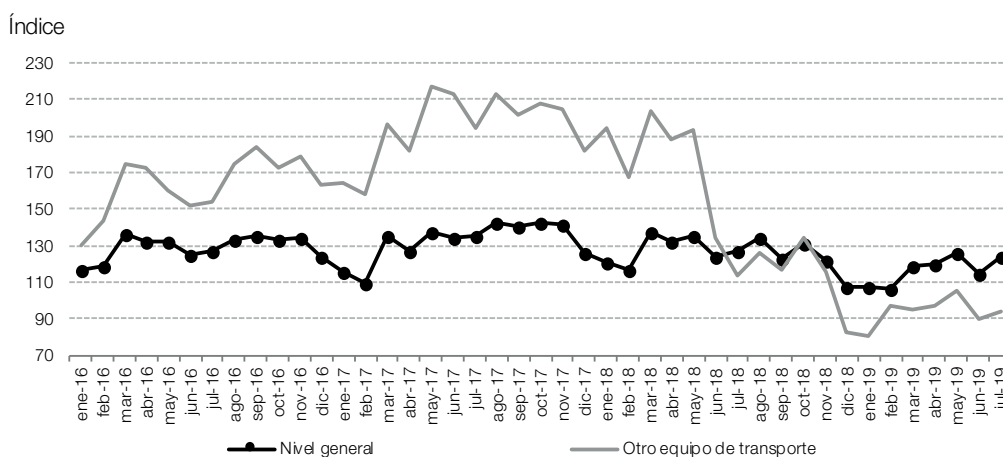
Fuente: INDEC.

Cuadro 2.15 IPI manufacturero. Otro equipo de transporte. Julio de 2019*

Código	Descripción	Índice base 2004=100	Variación porcentual		Incidencia
			respecto al mismo mes del año anterior	acumulada del año respecto a igual acumulado del año anterior	
		Números índice		%	
35	Otro equipo de transporte	94,6	-16,7	-44,7	-16,7
35910	Motocicletas	241,2	-19,0	-68,0	-4,7
35110/120/200/300/990	Otro equipo de transporte	79,3	-16,0	-21,0	-12,0

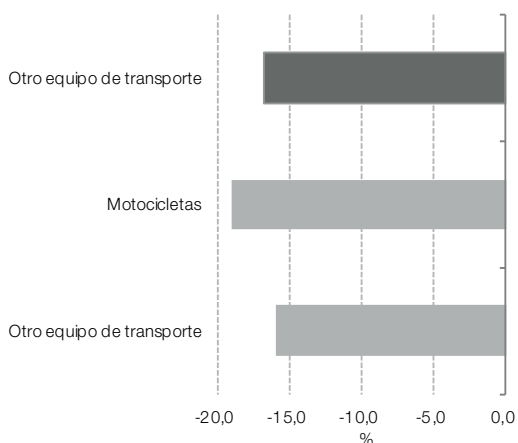
Nota: los totales por suma pueden no coincidir por redondeo en las cifras parciales.
Fuente: INDEC.

Gráfico 2.15 a Otro equipo de transporte respecto al nivel general del IPI manufacturero. Enero 2016-julio 2019



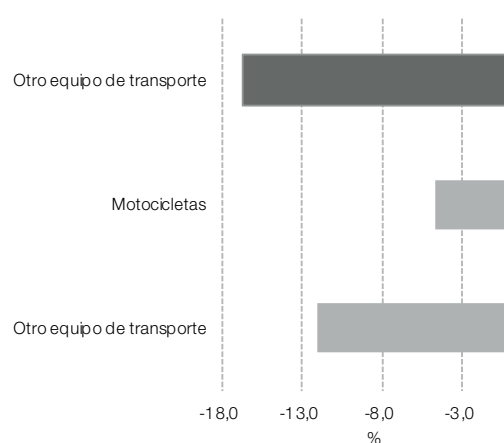
Fuente: INDEC.

Gráfico 2.15 b Otro equipo de transporte, variación porcentual interanual. Julio de 2019



Fuente: INDEC.

Gráfico 2.15 c Otro equipo de transporte, incidencias. Julio de 2019



Fuente: INDEC.

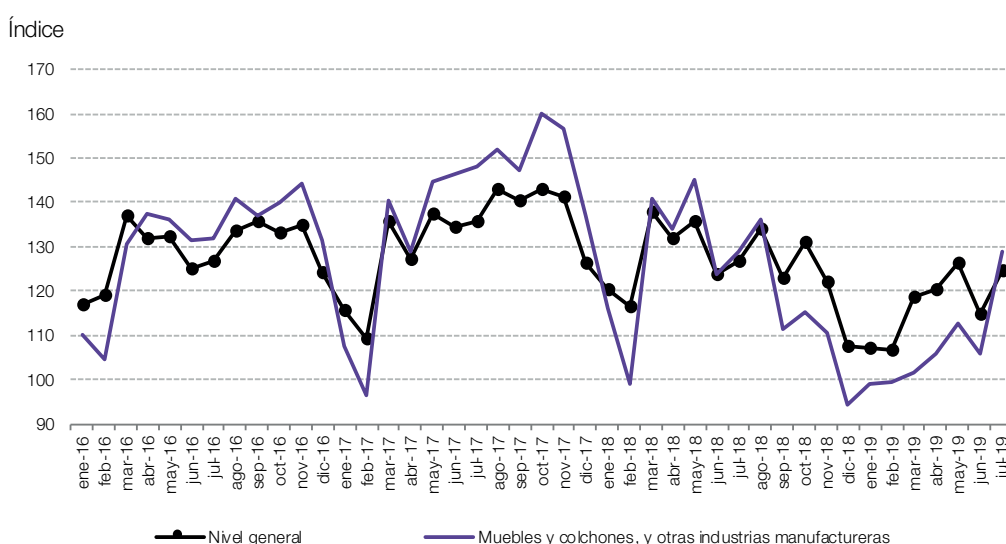
Cuadro 2.16 IPI manufacturero. Muebles y colchones, y otras industrias manufactureras. Julio de 2019*

Código	Descripción	Índice base 2004=100	Variación porcentual		Incidencia
			respecto al mismo mes del año anterior	acumulada del año respecto a igual acumulado del año anterior	
		Números índice		%	
36-38	Muebles y colchones, y otras industrias manufactureras	128,8	-0,0	-15,2	-0,0
36101/2/3	Muebles y colchones	148,3	-2,1	-17,4	-1,2
36900	Otras industrias manufactureras	98,9	8,1	-16,9	1,6
37000/38000	Reciclamiento y reparación, instalación y mantenimiento	124,4	-1,9	-8,4	-0,4

Nota: los totales por suma pueden no coincidir por redondeo en las cifras parciales.

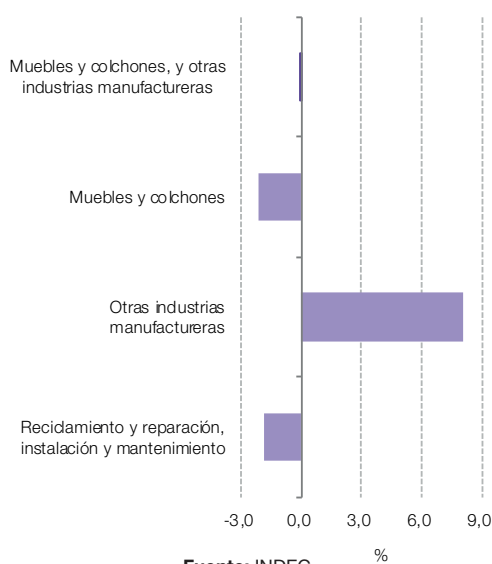
Fuente: INDEC.

Gráfico 2.16 a Muebles y colchones, y otras industrias manufactureras respecto al nivel general del IPI manufacturero. Enero 2016-julio 2019



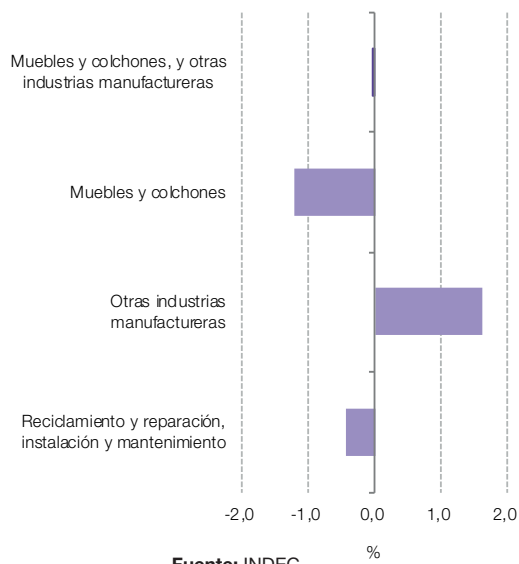
Fuente: INDEC.

Gráfico 2.16 b Muebles y colchones, y otras industrias manufactureras, variación porcentual interanual. Julio de 2019



Fuente: INDEC.

Gráfico 2.16 c Muebles y colchones, y otras industrias manufactureras, incidencias. Julio de 2019



Fuente: INDEC.

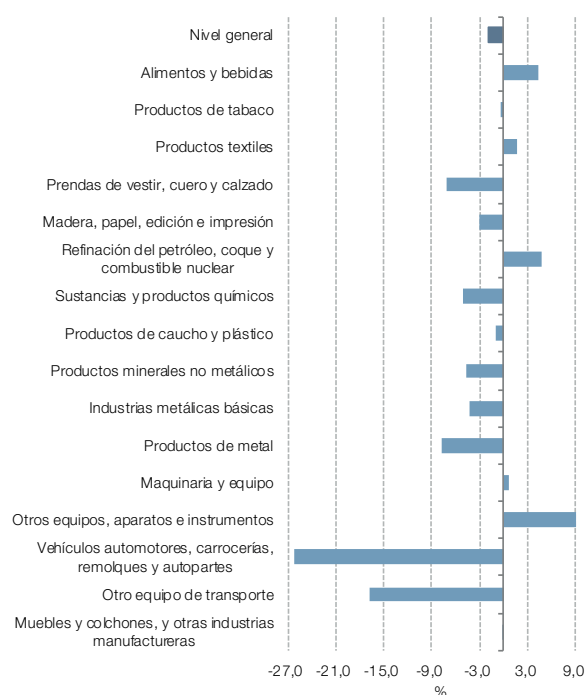
Cuadro 3. IPI manufacturero nivel general y divisiones. Julio de 2019*

Código	Descripción	Índice base 2004=100	Variación porcentual		Incidencia
			respecto al mismo mes del año anterior	acumulada del año respecto a igual acumulado del año anterior	
		Números índice		%	
NG	Nivel general	124,4	-1,9	-8,4	-1,9
15	Alimentos y bebidas	149,0	4,2	-1,3	1,2
16	Productos de tabaco	60,0	-0,3	-3,1	-0,0
17	Productos textiles	117,3	1,7	-15,7	0,0
18-19	Prendas de vestir, cuero y calzado	86,3	-7,2	-11,7	-0,3
20-22	Madera, papel, edición e impresión	111,3	-3,0	-4,6	-0,3
23	Refinación del petróleo, coque y combustible nuclear	107,2	4,7	-2,7	0,2
24	Sustancias y productos químicos	121,4	-5,0	-5,1	-0,6
25	Productos de caucho y plástico	112,1	-1,0	-10,1	-0,0
26	Productos minerales no metálicos	168,4	-4,6	-8,6	-0,2
27	Industrias metálicas básicas	107,2	-4,4	-10,6	-0,4
28	Productos de metal	114,9	-7,7	-6,9	-0,4
29	Maquinaria y equipo	129,4	0,7	-21,5	0,0
30-33	Otros equipos, aparatos e instrumentos	142,1	8,9	-19,1	0,3
34	Vehículos automotores, carrocerías, remolques y autopartes	112,5	-26,1	-23,2	-1,2
35	Otro equipo de transporte	94,6	-16,7	-44,7	-0,1
36-38	Muebles y colchones, y otras industrias manufactureras	128,8	-0,0	-15,2	-0,0

Nota: los totales por suma pueden no coincidir por redondeo en las cifras parciales.

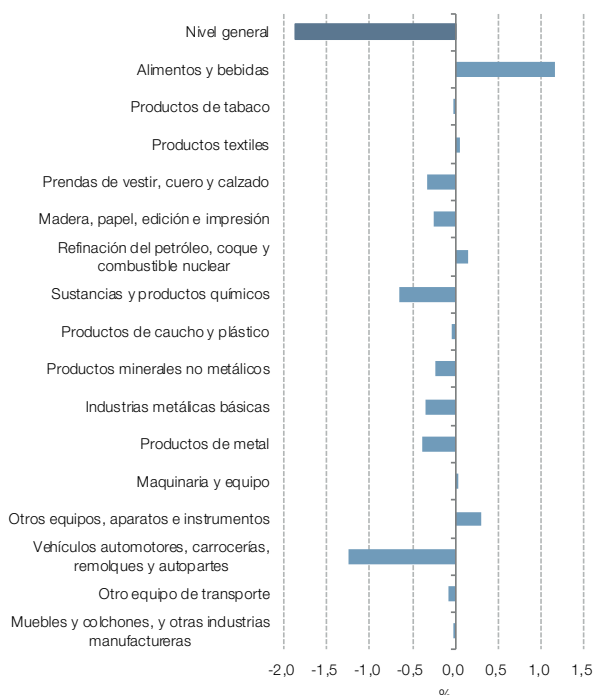
Fuente: INDEC.

Gráfico 3. a IPI manufacturero nivel general y divisiones, variación porcentual interanual. Julio de 2019



Fuente: INDEC.

Gráfico 3. b IPI manufacturero nivel general y divisiones, incidencias. Julio de 2019



Fuente: INDEC.

Análisis sectorial. Julio de 2019

En julio de 2019 el IPI manufacturero cae 1,9%, con respecto al mismo mes del año anterior. Las incidencias de las divisiones que componen el nivel general del índice presentan disminuciones de 1,2% en “Vehículos automotores, carrocerías, remolques y autopartes”; 0,6% en “Sustancias y productos químicos”; 0,4% en “Productos de metal”; 0,4% en “Industrias metálicas básicas”; 0,3% en “Prendas de vestir, cuero y calzado”; 0,3% en “Madera, papel, edición e impresión”; 0,2% en “Productos minerales no metálicos”; 0,1% en “Otro equipo de transporte”. Las divisiones correspondientes a “Productos de caucho y plástico”, “Muebles y colchones, y otras industrias manufactureras” y “Productos de tabaco” presentan incidencias cercanas a cero.

Por otra parte, se observan incidencias positivas de 1,2% en “Alimentos y bebidas”; 0,3% en “Otros equipos, aparatos e instrumentos”; 0,2% en “Refinación del petróleo, coque y combustible nuclear”. Las divisiones correspondientes a “Maquinaria y equipo” y “Productos textiles” presentan incidencias cercanas a cero.

La división correspondiente a **vehículos automotores, carrocerías, remolques y autopartes** registra caídas de 26,1%, en julio de 2019, y 23,2%, en los siete meses de 2019, en comparación con los mismos períodos de 2018. La fabricación de *vehículos automotores* y la producción de *autopartes* presentan las principales incidencias negativas en julio del corriente año.

La fabricación de *vehículos automotores* cae 40,7%, en julio de 2019, y 32,3%, en los siete meses del corriente año, respecto a los mismos períodos del año anterior. La producción automotriz en julio de 2019 registra caídas interanuales en las unidades fabricadas tanto en el segmento de automóviles como de utilitarios. Según datos de la Asociación de Fábricas de Automotores (ADEFAs), la cantidad de unidades producidas de automóviles cae 67,3%, en julio de 2019, y 53,3%, en los siete meses de 2019, en comparación con los mismos períodos del año anterior. En cuanto al segmento de utilitarios, las unidades fabricadas disminuyen 33,9%, en julio de 2019, y 18,0%, en los siete meses de 2019, respecto a los mismos períodos del año pasado. No se mencionan los datos correspondientes a la evolución del segmento de transporte de carga y pasajeros en virtud de dar cumplimiento al secreto estadístico.

La industria automotriz, en el mes bajo análisis, se vio afectada por las disminuciones en los niveles de ventas al mercado interno y exportaciones. Según datos de ADEFAs, las ventas a concesionarios de automóviles y utilitarios nacionales registran caídas de 23,2%, en julio de 2019, y 53,2%, en los siete meses del corriente año, en comparación con los mismos períodos de 2018.

Los vehículos destinados al mercado externo, según información de ADEFAs, muestran caídas de 21,5%, en julio de 2019, y 13,2%, en los siete meses de 2019, en comparación con los mismos períodos del año anterior. En relación al segmento de automóviles, las unidades exportadas caen 37,2% interanual tanto en julio como en el acumulado de los siete meses del corriente año. Por otra parte, las unidades exportadas de utilitarios disminuyen 6,2% en julio de 2019 respecto al mismo mes del año pasado, mientras que acumulan un aumento de 6,7% en los siete meses de 2019 en comparación con el mismo período del año pasado. La caída en las exportaciones en el mes bajo análisis se explica principalmente por los menores envíos al mercado brasileño. Las exportaciones a Brasil, que representan el 65,9% del total de unidades exportadas en los siete meses de 2019, muestran caídas de 31,0%, en julio de 2019, y 19,4%, en el acumulado enero-julio de 2019, en comparación con los mismos períodos del año pasado.

La producción de *autopartes* disminuye 14,5%, en julio de 2019, y 11,1%, en los siete meses del corriente año, respecto a los mismos períodos del año pasado. La menor actividad del sector en el mes bajo análisis se relaciona con la caída en las ventas internas de piezas, partes y accesorios para la fabricación de vehículos automotores, además de la disminución en la demanda de autopartes aplicables a diferentes tipos de vehículos automotores destinadas al mercado de reposición.

La división de **sustancias y productos químicos** muestra caídas de 5,0%, en julio de 2019, y 5,1%, en los siete meses de 2019, respecto a los mismos períodos del año anterior. Las mayores incidencias negativas en julio del corriente año se observan en la fabricación de *otros productos químicos* y en la elaboración de *detergentes, jabones y productos personales*.

La elaboración de *otros productos químicos* muestra disminuciones de 25,3%, en julio de 2019, y 9,0%, en el acumulado enero-julio de 2019, en comparación con los mismos períodos del año anterior. La baja se explica principalmente por la menor producción de biodiésel, relacionada con la caída de las exportaciones de este biocombustible hacia países de la Unión Europea. En particular, las ventas externas de biodiésel –medidas en toneladas– disminuyen 68,0%, en julio de 2019, y 45,1%, en los siete meses del corriente año, en comparación con los mismos períodos de 2018.

La producción de *detergentes, jabones y productos personales* exhibe caídas de 13,9%, en julio de 2019, y 13,4%, en el acumulado enero-julio de 2019, respecto a iguales períodos de 2018, como consecuencia de la contracción de la demanda interna. Según fuentes consultadas, se observan disminuciones en la producción de distintas líneas como productos de higiene y tocador, cosméticos, perfumes, limpiadores líquidos, detergentes en polvo y líquidos, entre otras.

Los *productos químicos básicos* caen 32,0%, en julio de 2019, y 13,5%, en los siete meses del año, en comparación con los mismos períodos del año anterior. Cabe mencionar que los problemas técnicos derivados del apagón eléctrico –que tuvo lugar a mediados de junio pasado a nivel nacional– continuaron durante julio en algunas plantas de proceso continuo. La menor disponibilidad de químicos básicos, utilizados como insumos en la fabricación de materias primas plásticas, afectó también el nivel de producción de la subclase correspondiente a *materias primas plásticas y caucho sintético*, que evidencia caídas de 20,4%, en julio de 2019, y 15,4%, en los siete meses de 2019, respecto de los mismos períodos del año previo.

Por otra parte, la principal incidencia positiva se registra en la elaboración de *agroquímicos*, que presenta incrementos de 37,9%, en julio de 2019, y 16,6%, en los siete meses de 2019, respecto de los mismos períodos del año anterior. Se observan mayores niveles de actividad tanto en el segmento productor de fertilizantes como en el de fitosanitarios, explicados por las buenas perspectivas para la actual campaña.

Las **industrias metálicas básicas** registran disminuciones de 4,4%, en julio de 2019, y 10,6%, en los siete meses de 2019, en comparación con los mismos períodos de 2018. La *fundición de metales* presenta la principal incidencia negativa en julio del corriente año.

La *fundición de metales* cae 19,9%, en julio de 2019, y 9,5%, en los siete meses de 2019, en comparación con los mismos períodos de 2018. En julio de 2019, se registra una menor demanda de válvulas, componentes y otros productos en hierro y acero utilizados en las industrias autopartista y automotriz, así como piezas en formato estándar aplicables a diversos tipos de maquinarias. Se evidencia también un menor nivel de piezas fundidas en hierro y acero para el sector de la construcción, destinadas a la fabricación de caños y conexiones para las redes de agua y gas y accesorios sanitarios. Por otra parte, se registra una caída en el nivel de pedidos de productos de metales no ferrosos para la industria automotriz, además de barras y otros componentes en metales no ferrosos que se utilizan para repuestos de diferentes maquinarias industriales. Se observa asimismo una disminución en la demanda de piezas fundidas en metales no ferrosos relacionada a la menor actividad de la construcción, que son aplicables a la producción de aberturas y cerramientos y artículos de cerrajería, entre otros usos.

La *industria siderúrgica* registra, en julio de 2019, un nivel similar al del mismo mes del año pasado (0,2%), mientras que acumula una caída de 13,9% en los siete meses de 2019, en comparación con el mismo período del año anterior. Según datos difundidos por la Cámara Argentina del Acero, la fabricación de productos laminados en caliente disminuye 3,4%, en julio de 2019, en comparación con el mismo mes del año anterior. La fabricación de productos no planos registra una caída de 13,8%, mientras que los productos planos aumentan 9,2%, respecto al mismo mes de 2018. En cuanto a la fabricación de productos laminados en frío, evidencia un aumento de 6,3% para la misma comparación. Según fuentes consultadas, en julio la elaboración de productos laminados se beneficia por un mayor nivel de pedidos por parte de fabricantes de sembradoras, implementos agrícolas y artículos de línea blanca.

Por otra parte, se observa una menor demanda de productos siderúrgicos destinados a la actividad de la construcción y a la industria automotriz. En relación al sector de la construcción, de acuerdo con datos del indicador sintético de la actividad de la construcción (ISAC) con estacionalidad, en julio de 2019, el consumo interno de hierro redondo y aceros para la construcción disminuye 14,7%, en comparación con el mismo mes del año pasado.

Los **productos minerales no metálicos** registran caídas de 4,6%, en julio de 2019, y 8,6%, en los siete meses del corriente año, en comparación con los mismos períodos de 2018. La fabricación de *productos de arcilla y cerámica no refractaria* y la producción de *artículos de cemento y de yeso* presentan las principales incidencias negativas en julio del corriente año.

Los *productos de arcilla y cerámica no refractaria* caen 17,5%, en julio de 2019, y 19,2%, en los siete meses de 2019, respecto a los mismos períodos de 2018. En julio de 2019, se registran disminuciones en la elaboración de artículos sanitarios de cerámica, pisos y revestimientos cerámicos y ladrillos huecos.

La fabricación de *artículos de cemento y de yeso* evidencia disminuciones de 5,3%, en julio de 2019, y 4,2%, en los siete meses de 2019, en comparación con los mismos períodos del año pasado. La disminución de la actividad del sector se vincula con la menor demanda local. En efecto, según datos del indicador sintético de la actividad de la construcción (ISAC) con estacionalidad, en julio de 2019 se observan disminuciones interanuales en el consumo interno de placas de yeso (-4,8%) y hormigón elaborado (-3,7%).

La industria del *vidrio y productos de vidrio* disminuye 5,2%, en julio de 2019, y 10,4%, en los siete meses del corriente año, en comparación con los mismos períodos de 2018. En julio de 2019, se registran disminuciones en la producción de vidrio para la fabricación de envases y en el nivel de elaboración de vidrio plano. En cuanto al segmento fabricante de envases, según fuentes consultadas, se observa una disminución en las ventas para el mercado interno de botellas de vidrio para cervezas, gaseosas, jugos y aguas, mientras que se registra un mayor nivel de pedidos de envases para la industria vitivinícola. Por otra parte, la caída en la fabricación de vidrio plano en el mes bajo análisis se relaciona principalmente con la menor actividad de la industria automotriz, además de la disminución en el volumen producido de artículos de vidrio para la construcción.

Los **productos de caucho y plástico** registran caídas de 1,0%, en julio de 2019, y 10,1%, en los siete meses del corriente año, en comparación con los mismos períodos de 2018. Las *manufacturas de plástico* presentan la principal incidencia negativa en julio del corriente año.

La elaboración de *manufacturas de plástico* evidencia disminuciones de 1,5%, en julio de 2019, y 12,1%, en los siete meses del corriente año, respecto a los mismos períodos del año anterior. En julio de 2019, se registra una caída en la demanda de envases plásticos para el sector fabricante de productos de cuidado personal y artículos de limpieza, así como también un menor volumen producido de caños, tubos y otros productos plásticos destinados a la actividad de la construcción. Se observa asimismo una disminución en el nivel de pedidos de tapas y botellas para el envasado de bebidas gaseosas, jugos y aguas, además de menores ventas de productos plásticos destinados al segmento de bazar. Por otra parte, se observa un aumento de la demanda de silo bolsas, láminas y películas para invernaderos y otros productos plásticos para el sector agrícola.

La fabricación de *otros productos de caucho* muestra caídas de 7,5%, en julio de 2019, y de 6,9%, en los siete meses de 2019, en comparación con los mismos períodos de 2018. En julio de 2019, se registra una menor demanda de piezas y repuestos de caucho destinado a los sectores autopartista y automotor. Se observa también una disminución en la fabricación de correas, bandas y otros productos de caucho aplicables a maquinarias de diferentes sectores industriales. Por otra parte, se registran mayores niveles de pedidos de piezas de caucho destinadas a los sectores agrícola y petrolero.

La elaboración de *neumáticos* registra un aumento de 4,6%, en julio de 2019, respecto al mismo mes del año pasado, mientras que acumula una disminución de 0,7%, en los siete meses del corriente año, en comparación con el mismo período de 2018. La suba interanual en el nivel de fabricación de neumáticos en julio del corriente año se relaciona con la menor actividad del sector en julio de 2018, como consecuencia de paradas de planta que afectaron el volumen producido en algunos de los establecimientos productivos. Con relación a la demanda, según fuentes consultadas, en la comparación interanual se observa una disminución de las ventas de neumáticos en el mercado interno tanto para equipo original como reposición, mientras que se registra un aumento de los envíos al exterior. Las toneladas exportadas de neumáticos de caucho nuevos utilizados en automóviles, autobuses y camiones presentan un crecimiento interanual tanto en julio como en el acumulado enero-julio del corriente año. El principal destino de las exportaciones de neumáticos –medidas en toneladas– es el mercado brasileño, que registra un aumento interanual tanto en el mes bajo análisis como en los siete meses de 2019.

La fabricación de **maquinaria y equipo** registra, en julio de 2019, un aumento de 0,7%, respecto del mismo mes del año anterior, mientras que en el acumulado enero-julio de 2019 se observa una caída de 21,5%, en comparación con los mismos períodos del año anterior.

El incremento interanual en el mes bajo análisis se explica por el comportamiento registrado en la fabricación de *aparatos de uso doméstico*, que muestra un aumento de 46,4%, en julio de 2019, mientras que evidencia una caída de 21,8% en el acumulado enero-julio del corriente año, respecto de los mismos períodos del año anterior. La variación positiva observada en julio se vincula, por un lado, con una baja base de comparación en julio del año pasado como consecuencia de la realización de paradas de planta. Por otro lado, se relaciona con las modificaciones en las tasas de financiación de los planes de pago de 3, 6, 12 y 18 cuotas fijas mensuales y con la extensión de estos planes a todos los días de la semana, que impulsaron la producción en el mes bajo análisis. Cabe mencionar que en la comparación interanual de julio se registran incrementos en los niveles de producción de un variado conjunto de electrodomésticos, como heladeras, cocinas, lavarropas, secarropas, termotanques y calefactores.

La producción de *otra maquinaria de uso especial* registra caídas de 18,7% y 19,0% en julio de 2019 y en el acumulado enero-julio de 2019, con respecto a los mismos períodos del año pasado, como consecuencia principalmente de menores pedidos desde la industria automotriz y la actividad de la construcción.

La fabricación de *maquinaria agropecuaria* presenta caídas de 1,5% y de 41,6% en julio de 2019 y en el acumulado enero-julio de 2019, respectivamente, en comparación con los mismos períodos del año anterior. Mientras se observan disminuciones interanuales en julio en la producción de tractores y cosechadoras, se evidencian incrementos en los segmentos de sembradoras, implementos de acarreo y almacenaje de granos y otros implementos.

Según el informe de la industria de maquinaria agrícola correspondiente al segundo trimestre de 2019, las sembradoras registran un incremento en las unidades vendidas de 26,0% en el primer semestre del corriente año, respecto al mismo acumulado del año anterior. Si bien no se discriminan las ventas de las sembradoras según su origen en nacionales e importadas, por aplicación de la normativa del secreto estadístico, las unidades vendidas de este segmento son mayoritariamente de producción nacional. Asimismo, los implementos de acarreo y almacenaje de granos observan un crecimiento interanual de las unidades vendidas de 28,4% en el primer semestre del corriente año.

Los **productos textiles** registran una suba de 1,7%, en julio de 2019, mientras que se observa una caída de 15,7% en el acumulado enero-julio del corriente año, respecto a los mismos períodos del año anterior. Las mayores incidencias positivas en el mes bajo análisis se observan en *preparación de fibras de uso textil* y en *tejidos y acabado de productos textiles*.

La *preparación de fibras de uso textil* presenta una suba de 9,6%, en la comparación interanual de julio, mientras que acumula una baja de 25,5% en los siete meses de 2019, respecto del mismo período de 2018. En los primeros meses de la campaña algodonera, se retrasó el desmote del cultivo como consecuencia del exceso de lluvias. El deterioro ocasionado por la acumulación excesiva de humedad llevó a una postergación de los trabajos vinculados a la cosecha de algodón, por lo que en el mes bajo análisis se incrementaron los volúmenes procesados.

La *fabricación de tejidos y acabado de productos textiles* muestra un incremento de 8,4%, en julio de 2019, y una caída de 8,5%, en el acumulado enero-julio del corriente año, respecto de los mismos períodos del año anterior. Según fuentes consultadas, en el mes bajo análisis se observa una mejora en los niveles de producción de algunas líneas a partir de la disminución de las importaciones. En particular, las importaciones de tejidos planos presentan caídas de 30,7% en kilos y de 36,0% en dólares en el acumulado enero-julio de 2019, comparado con igual período de 2018.

La *fabricación de otros productos textiles* presenta caídas interanuales de 16,9% en julio de 2019, y de 18,9% en el acumulado de los siete meses del corriente año, como consecuencia de la menor demanda interna de fieltros, guatas, alfombras, cintas, elásticos, cordones, pasamanería, artículos para decoración y revestimiento, ropa de cama y blanquería.

La división correspondiente a **refinación del petróleo, coque y combustible nuclear** registra, en julio de 2019, un aumento de 4,7%, y exhibe en el acumulado enero-julio del corriente año una caída de 2,7%, en comparación con los mismos períodos del año anterior. Las mayores incidencias positivas en el mes bajo análisis se observan en *gasoil* y *fueloil*.

La producción de *gasoil* muestra, en julio de 2019, un aumento de 7,2%, respecto del mismo mes del año anterior, que se relaciona con la mayor demanda del sector agrario. La producción de *fueloil* presenta, en julio del corriente año, un incremento de 51,5%, respecto del mismo mes del año anterior, beneficiada por el incremento de las exportaciones y la mayor producción de mezclas IFO para abastecer las embarcaciones de transporte de granos y productos agroindustriales. La producción de *asfaltos* evidencia una suba interanual de 125,4% en julio de 2019, que se vincula con el bajo nivel de producción de asfaltos en julio de 2018 como consecuencia de paradas de planta en refinerías.

La categoría correspondiente a **otros equipos, aparatos e instrumentos** exhibe, en julio de 2019, un aumento de 8,9%, y en el acumulado enero-julio de 2019, una caída de 19,1%, en comparación con los mismos períodos del año anterior.

La mayor incidencia positiva en el mes bajo análisis se registra en la fabricación de *equipos y aparatos de informática, televisión y comunicaciones, y componentes electrónicos*, que registra una suba de 25,6%, en julio de 2019, mientras que se observa una caída en el acumulado enero-julio del corriente año de 34,6%, respecto de los mismos períodos del año anterior. El crecimiento observado en julio se origina en la mayor producción de celulares. Según fuentes consultadas, las modificaciones en las tasas de financiación de los planes de pago de 3, 6, 12 y 18 cuotas fijas mensuales y la extensión de estos planes a todos los días de la semana, impulsaron la producción en el mes bajo análisis.

La *fabricación de equipos y aparatos eléctricos* presenta una suba de 1,4%, en julio de 2019 respecto del mismo mes de 2018, como consecuencia principalmente de un incremento en la demanda de motores y otros insumos eléctricos destinados al segmento productor de línea blanca. Por otra parte, para el acumulado enero-julio de 2019 se registra una caída de 8,6%, en comparación con el mismo período de 2018.

La división correspondiente a **alimentos y bebidas** registra, en julio de 2019, un aumento de 4,2% respecto del mismo mes del año anterior y, en el acumulado enero-julio de 2019, una disminución de 1,3%, respecto de igual período del año anterior. La principal incidencia positiva en el mes bajo análisis se observa en la *molienda de oleaginosas* que registra, en julio de 2019 y en el acumulado enero-julio del corriente año, aumentos de 28,2% y 10,8%, respectivamente, en comparación con los mismos períodos del año anterior. Según datos del Ministerio de Agricultura, Ganadería y Pesca,

la elaboración de aceite y subproductos de soja registra, en julio de 2019 y en el acumulado de los siete meses de 2019, aumentos interanuales de 27,7% y 11,1%, respectivamente. Según la misma fuente, la elaboración de aceite y subproductos de girasol presenta aumentos de 48,9% y 8,2%, respectivamente, para las mismas comparaciones.

De acuerdo con datos del Informe Mensual de Estimaciones Agrícolas de agosto de 2019 del Ministerio de Agricultura, Ganadería y Pesca, la producción de grano de soja de la campaña 2018/2019 resultó un 46,4% superior a la obtenida en la campaña precedente. Esta mayor disponibilidad de granos provoca un aumento en la industrialización interna, lo que permite exportar un mayor volumen de aceite y subproductos de soja, principal destino de la producción. En efecto, las cantidades exportadas de aceite y subproductos de soja registran, en julio de 2019 y en el acumulado del período enero-julio de 2019, aumentos de 37,5% y 18,8%, respectivamente, en comparación con los mismos períodos del año anterior.

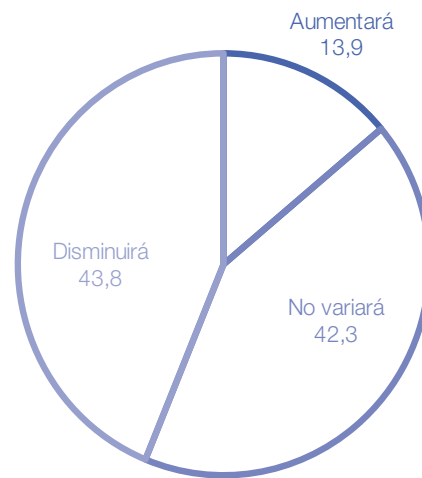
Por otra parte, la principal incidencia negativa en julio de 2019 se observa en la elaboración de *gaseosas, aguas, sodas, cervezas, jugos para diluir, sidras y bebidas espirituosas*, que muestra disminuciones de 9,9% y 15,1%, en julio de 2019 y en el acumulado de los siete meses del corriente año, respectivamente, en comparación con los mismos períodos del año anterior. En el mes bajo análisis, se registra una caída de la producción en los segmentos de gaseosas, cervezas y jugos para diluir, originada en una menor demanda interna. En el caso de las bebidas gaseosas, según la Cámara Argentina de la Industria de Bebidas sin Alcohol (CADIBSA), el volumen de las ventas de gaseosas registra, en julio de 2019, una disminución de 8,1% respecto del mismo mes del año pasado.

Expectativas de la industria manufacturera

Perspectivas para el período agosto-octubre de 2019 respecto al período agosto-octubre de 2018

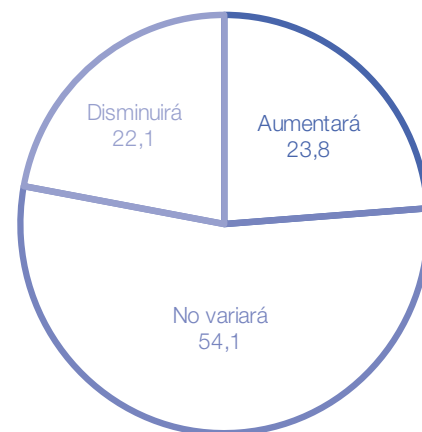
¿Cómo espera que evolucione la demanda interna durante el período agosto-octubre de 2019 respecto al período agosto-octubre de 2018?

	%
Aumentará	13,9
No variará	42,3
Disminuirá	43,8



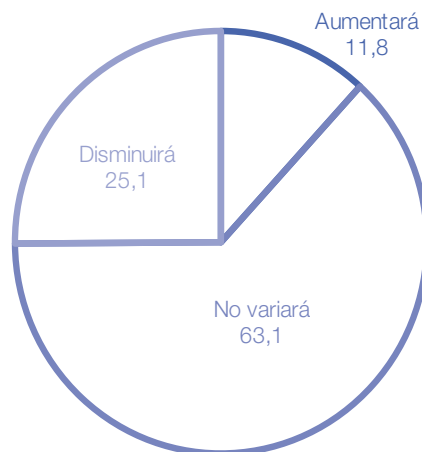
¿Cómo espera que evolucionen sus exportaciones totales durante el período agosto-octubre de 2019 respecto al período agosto-octubre de 2018?

	%
Aumentará	23,8
No variará	54,1
Disminuirá	22,1



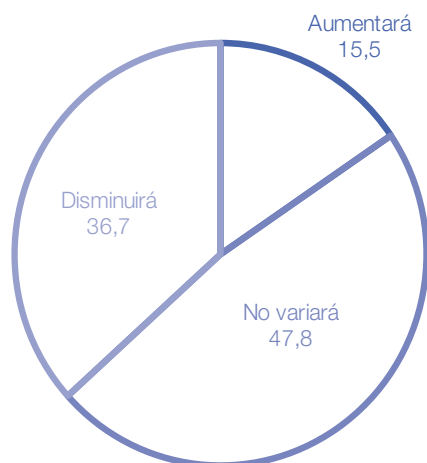
¿Cómo espera que evolucionen sus exportaciones a los países miembros del Mercosur durante el período agosto-octubre de 2019 respecto al período agosto-octubre de 2018?

	%
Aumentará	11,8
No variará	63,1
Disminuirá	25,1



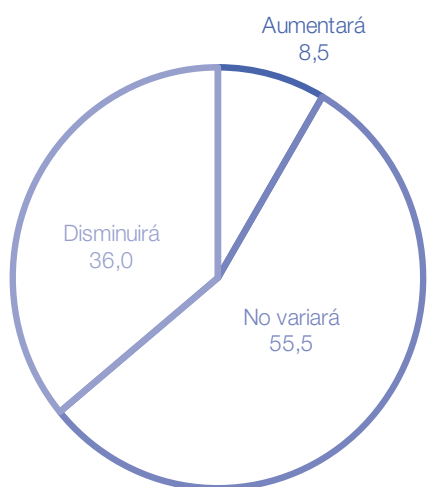
¿Cómo espera que evolucionen las importaciones totales de insumos utilizados en el proceso productivo durante el período agosto-octubre de 2019 respecto al período agosto-octubre de 2018?

	%
Aumentará	15,5
No variará	47,8
Disminuirá	36,7



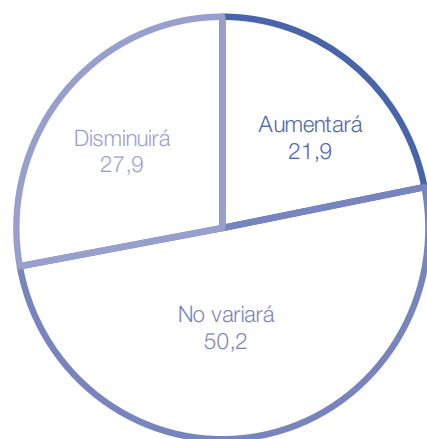
¿Cómo espera que evolucionen las importaciones de insumos de países miembros del Mercosur durante el período agosto-octubre de 2019 respecto al período agosto-octubre de 2018?

	%
Aumentará	8,5
No variará	55,5
Disminuirá	36,0



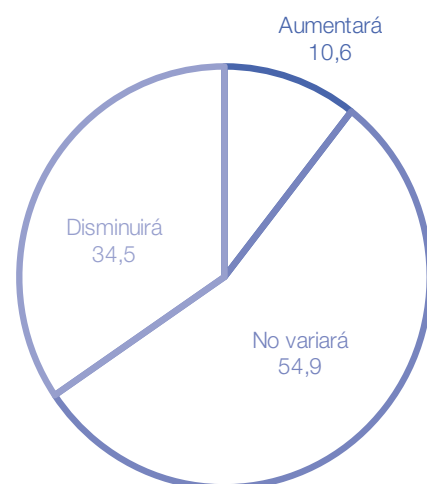
¿Cómo espera que evolucionen sus stocks de productos terminados durante el período agosto-octubre de 2019 respecto al período agosto-octubre de 2018?

	%
Aumentará	21,9
No variará	50,2
Disminuirá	27,9



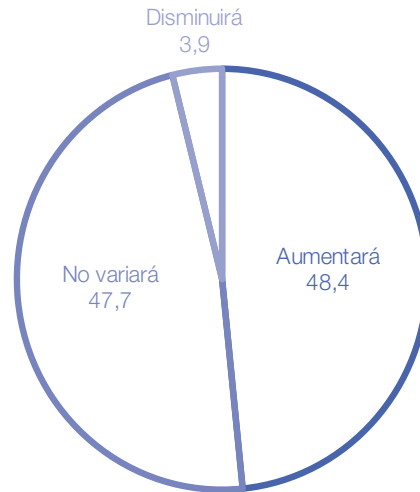
¿Cómo espera que evolucione la utilización de la capacidad instalada durante el período agosto-octubre de 2019 respecto al período agosto-octubre de 2018?

	%
Aumentará	10,6
No variará	54,9
Disminuirá	34,5



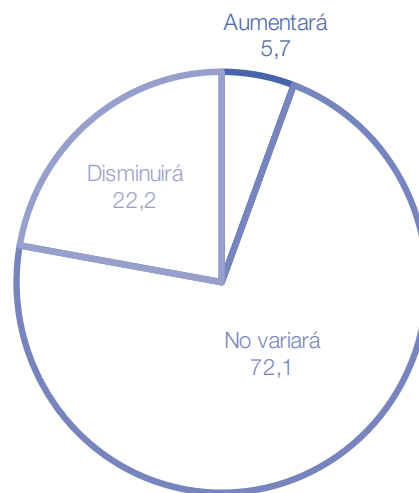
¿Cómo espera que evolucionen sus necesidades de crédito durante el período agosto-octubre de 2019 respecto al período agosto-octubre de 2018?

	%
Aumentará	48,4
No variará	47,7
Disminuirá	3,9



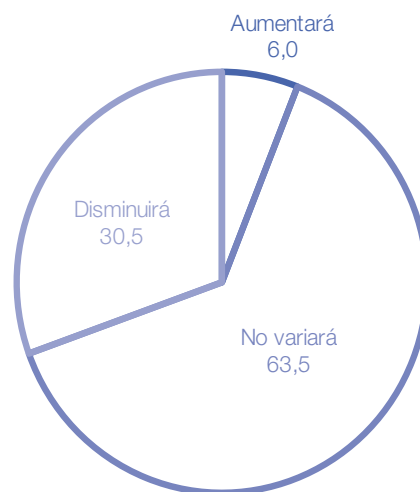
¿Cómo espera que evolucione la dotación de personal durante el período agosto-octubre de 2019 respecto al período agosto-octubre de 2018?

	%
Aumentará	5,7
No variará	72,1
Disminuirá	22,2



¿Cómo espera que evolucione la cantidad de horas trabajadas del personal afectado al proceso productivo durante el período agosto-octubre de 2019 respecto al período agosto-octubre de 2018?

	%
Aumentará	6,0
No variará	63,5
Disminuirá	30,5



Enlace a mayores detalles

Pueden consultarse mayores detalles de las series que componen el IPI manufacturero desde enero de 2016 hasta el período de referencia del presente informe en los cuadros que se encuentran en formato digital disponibles en:

https://www.indec.gob.ar/ftp/cuadros/economia/sh_ipi_manufacturero_2019.xls

Índice de cuadros web

Cuadro 1. IPI manufacturero nivel general. Serie original, desestacionalizada y tendencia-ciclo, base 2004=100, en números índice y variación porcentual

Cuadro 2. IPI manufacturero nivel general, divisiones y subclases. Serie original, base 2004=100, en números índice

Cuadro 3. IPI manufacturero nivel general, divisiones y subclases. Serie original, base 2004=100, en variación porcentual interanual

Cuadro 4. IPI manufacturero nivel general, divisiones y subclases. Serie original, base 2004=100, en variación porcentual interanual acumulada

Aspectos metodológicos del IPI manufacturero

El índice de producción industrial manufacturero (IPI manufacturero) incluye un exhaustivo relevamiento de todas las actividades económicas que conforman el sector industria manufacturera y la cobertura geográfica es para el total del país.

Es un indicador de coyuntura que mide la evolución del sector, con periodicidad mensual, tomando como variables para su cálculo la producción en unidades físicas, las ventas en unidades físicas, la utilización de insumos en unidades físicas, el consumo aparente en unidades físicas, la cantidad de horas trabajadas del personal afectado al proceso productivo y las ventas a precios corrientes deflactadas.

A partir de las variables seleccionadas, se calculan los índices elementales, que constituyen el nivel más desagregado del IPI manufacturero. Luego, se construyen los índices de las clases o grupos manufactureros, que se estructuran con la agregación de los índices elementales, utilizando las ponderaciones del valor agregado bruto a precios básicos de la industria manufacturera del año base 2004 de las cuentas nacionales. Del mismo modo, los índices de las divisiones se obtienen como agregación de los índices de las clases o grupos y, finalmente, el nivel general del IPI manufacturero se calcula como agregación de los índices de las divisiones.

En su conjunto, todas las variables seleccionadas aportan con periodicidad mensual datos sobre más de 5.000 establecimientos industriales manufactureros.

Para la estimación de la serie desestacionalizada del nivel general del IPI manufacturero, se realiza un ajuste estacional utilizando el programa X-13ARIMA-SEATS. Para la serie de tiempo económica, la estimación de la tendencia-ciclo se realiza por el método H13 modificado, que consiste en un posprocesamiento de la serie desestacionalizada.

La metodología detallada del IPI manufacturero se encuentra disponible en:

https://www.indec.gob.ar/ftp/cuadros/economia/metodologia_ipi_manufacturero_2019.pdf