

Industria manufacturera

Vol. 5, n° 22



Índice de producción industrial manufacturero

Julio de 2021



Ministerio de Economía
Argentina

Instituto Nacional de
Estadística y Censos
República Argentina



Informes técnicos. Vol. 5, nº 161

ISSN 2545-6636

Industria manufacturera. Vol. 5, nº 22

Índice de producción industrial manufacturero

Julio de 2021

ISSN 2545-6733

Instituto Nacional de Estadística y Censos (INDEC)

Dirección: Marco Lavagna

Dirección Técnica: Pedro Ignacio Lines

Dirección de Gestión: Alejandro Cristian García

Dirección General de Difusión y Comunicación: María Silvina Viazzi

Coordinación de Producción Gráfica y Editorial: Marcelo Costanzo

Este informe técnico fue producido por los equipos de trabajo de:

Dirección Nacional de Estadísticas Económicas

Carolina Andrea Plat

Dirección de Estadísticas Mineras, Manufactureras, Energéticas y de la Construcción

Laura Nasatsky

Desestacionalización: Dirección Nacional de Metodología Estadística



Queda hecho el depósito que fija la ley n° 11.723

Esta publicación utiliza una licencia Creative Commons.

Se permite su reproducción con atribución de la fuente.

Buenos Aires, septiembre de 2021

Signos convencionales:

- * Dato provisorio
- ° Dato estimado por extrapolación, proyección
- i Dato estimado por imputación
- u Dato de calidad inferior al estándar
- Cero absoluto
- . Dato no registrado
- ... Dato no disponible a la fecha de presentación de los resultados
- /// Dato que no corresponde presentar
- s Dato confidencial por aplicación de las reglas del secreto estadístico

Publicaciones del INDEC

Las publicaciones editadas por el Instituto Nacional de Estadística y Censos pueden ser consultadas en www.indec.gov.ar y en el Centro Estadístico de Servicios, ubicado en Av. Presidente Julio A. Roca 609 C1067ABB, Ciudad Autónoma de Buenos Aires, Argentina. El horario de atención al público es de 9:30 a 16:00.

También pueden solicitarse al teléfono (54-11) 5031-4632

Correo electrónico: ces@indec.gov.ar

Sitio web: www.indec.gov.ar

Twitter: [@INDECArgentina](https://twitter.com/INDECArgentina)

Facebook: [/INDECArgentina](https://www.facebook.com/INDECArgentina)

Instagram: [@indecargentina](https://www.instagram.com/indecargentina)

Spotify: [/INDECArgentina](https://open.spotify.com/track/INDECArgentina)

Calendario anual anticipado de informes:

www.indec.gov.ar/indec/web/Calendario-Fecha-0



Índice

Pág.

Resumen ejecutivo de variaciones 3

Índice de producción industrial manufacturero.

Julio de 2021 4

Divisiones y subclases de la industria manufacturera 6

Cuadros y gráficos

Cuadro 1. IPI manufacturero nivel general. Serie original, desestacionalizada y tendencia-ciclo, base 2004=100, en números índice y variación porcentual. Enero 2020-julio 2021 4

Gráfico 1.1 IPI manufacturero nivel general. Serie original, desestacionalizada y tendencia-ciclo, base 2004=100, en números índice. Enero 2016-julio 2021 5

Gráfico 1.2 IPI manufacturero nivel general y categorías, variación porcentual interanual. Julio de 2021 5

Gráfico 1.3 IPI manufacturero nivel general y categorías, incidencias. Julio de 2021 5

Cuadro 2.1 IPI manufacturero. Alimentos y bebidas. Julio de 2021 6

Gráficos 2.1 a-b-c IPI manufacturero. Alimentos y bebidas. Julio de 2021 7

Cuadro 2.2 y gráficos 2.2 a-b-c IPI manufacturero. Productos de tabaco. Julio de 2021 8

Cuadro 2.3 y gráficos 2.3 a-b-c IPI manufacturero. Productos textiles. Julio de 2021 9

Cuadro 2.4 y gráficos 2.4 a-b-c IPI manufacturero. Prendas de vestir, cuero y calzado. Julio de 2021 10

Cuadro 2.5 y gráficos 2.5 a-b-c IPI manufacturero. Madera, papel, edición e impresión. Julio de 2021 11

Cuadro 2.6 y gráficos 2.6 a-b-c IPI manufacturero. Refinación del petróleo, coque y combustible nuclear. Julio de 2021 12

Cuadro 2.7 y gráficos 2.7 a-b-c IPI manufacturero. Sustancias y productos químicos. Julio de 2021 13

Cuadro 2.8 y gráficos 2.8 a-b-c IPI manufacturero. Productos de caucho y plástico. Julio de 2021 14

Cuadro 2.9 y gráficos 2.9 a-b-c IPI manufacturero. Productos minerales no metálicos. Julio de 2021 15

Cuadro 2.10 y gráficos 2.10 a-b-c IPI manufacturero. Industrias metálicas básicas. Julio de 2021 16

Cuadro 2.11 y gráficos 2.11 a-b-c IPI manufacturero. Productos de metal. Julio de 2021 17

Cuadro 2.12 y gráficos 2.12 a-b-c IPI manufacturero. Maquinaria y equipo. Julio de 2021 18

Cuadro 2.13 y gráficos 2.13 a-b-c IPI manufacturero. Otros equipos, aparatos e instrumentos. Julio de 2021 19

Cuadro 2.14 y gráficos 2.14 a-b-c IPI manufacturero. Vehículos automotores, carrocerías, remolques y autopartes. Julio de 2021 20

Cuadro 2.15 y gráficos 2.15 a-b-c IPI manufacturero. Otro equipo de transporte. Julio de 2021 21

Cuadro 2.16 y gráficos 2.16 a-b-c IPI manufacturero. Muebles y colchones, y otras industrias manufactureras. Julio de 2021 22

Cuadro 3. y gráficos 3. a-b IPI manufacturero nivel general y divisiones. Julio de 2021 23

Análisis sectorial. Julio de 2021 24

Expectativas de la industria manufacturera 28

Enlace a mayores detalles 31

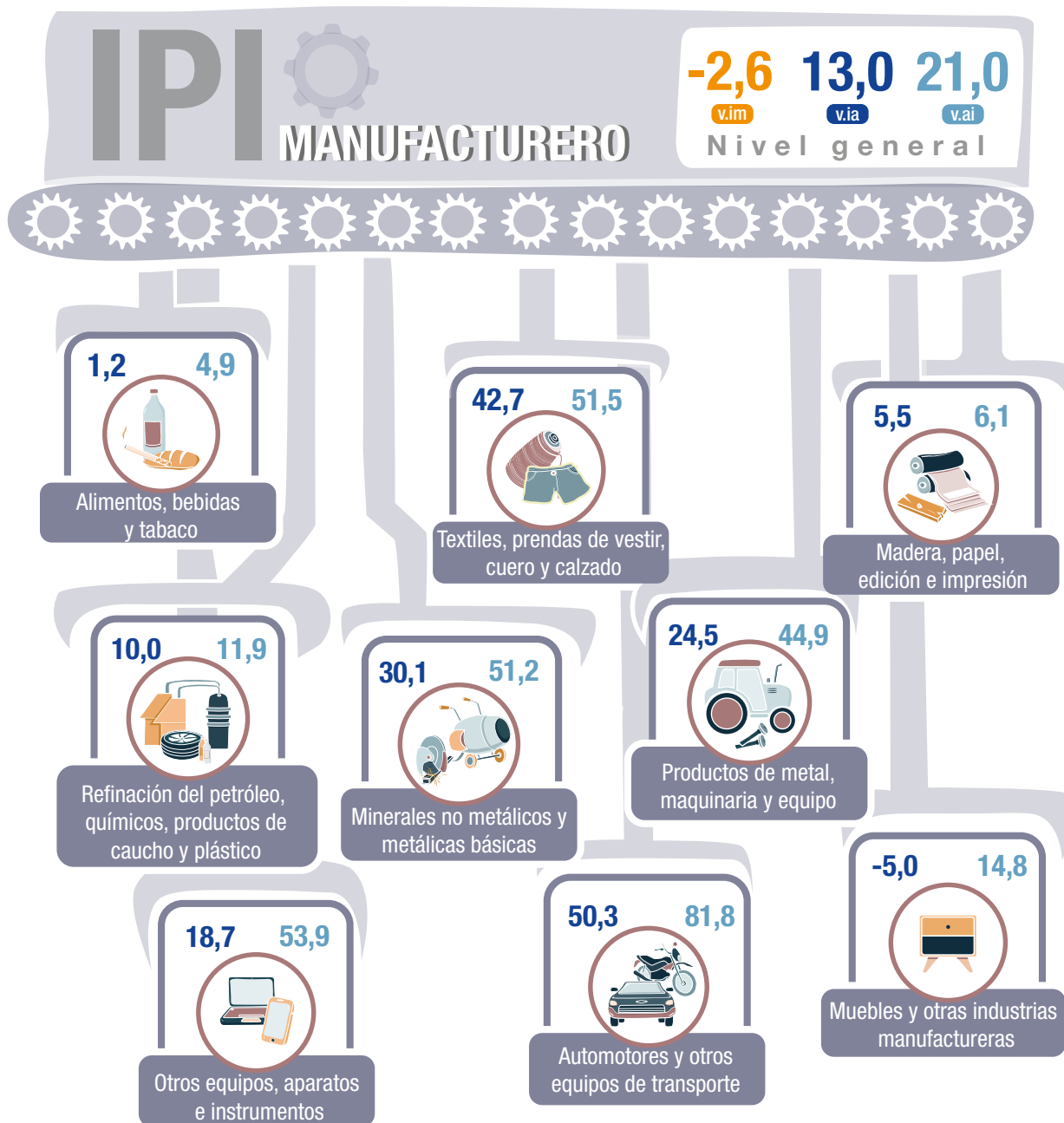
Índice de cuadros web 31

Aspectos metodológicos del IPI manufacturero 32



Índice de producción industrial manufacturero

Resumen ejecutivo de variaciones. Julio de 2021



v.im

Desestacionalizado.
Variación intermensual
(respecto al mes anterior)

v.ia

Variación interanual
(respecto al mismo
mes del año anterior)

v.ai

Variación acumulada interanual
(acumulado del año respecto a
igual acumulado del año anterior)



Índice de producción industrial manufacturero

Julio de 2021

En julio de 2021, el Índice de producción industrial manufacturero (IPI manufacturero) muestra una suba de 13,0% respecto a igual mes de 2020. El acumulado enero-julio de 2021 presenta un incremento de 21,0% respecto a igual período de 2020.

Por su parte, el índice de la serie desestacionalizada muestra una variación negativa de 2,6% respecto al mes anterior y el índice serie tendencia-ciclo registra una variación negativa de 0,2% respecto al mes anterior.¹

Cuadro 1. IPI manufacturero nivel general. Serie original, desestacionalizada y tendencia-ciclo, base 2004=100, en números índice y variación porcentual. Enero 2020-julio 2021

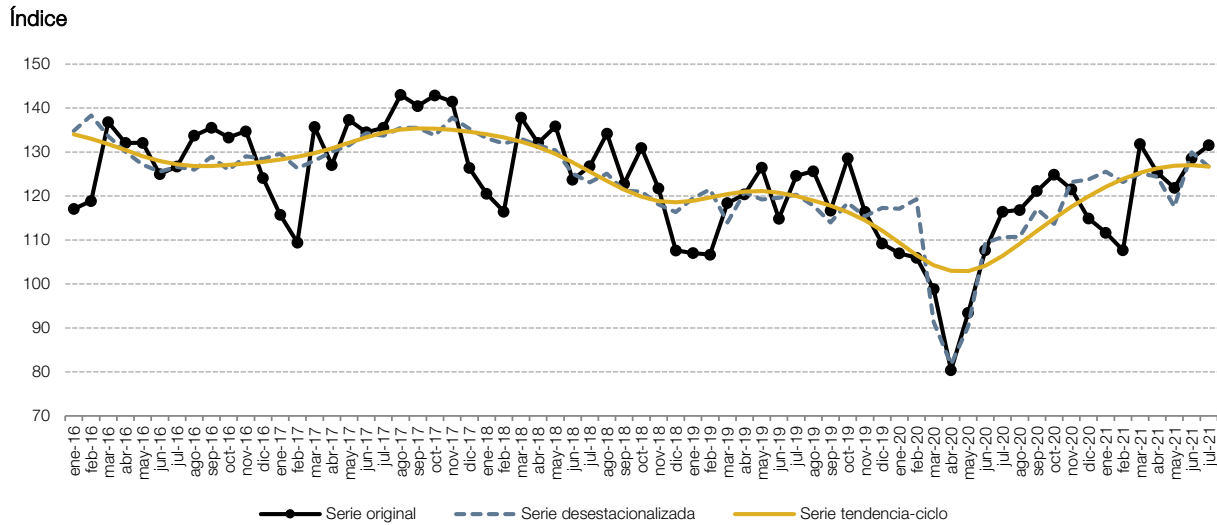
Período	Índice serie original			Índice serie desestacionalizada (¹)		Índice serie tendencia-ciclo	
	Nivel general	Variación porcentual		Nivel general	Variación porcentual respecto al mes anterior	Nivel general	Variación porcentual respecto al mes anterior
		respecto al mismo mes del año anterior	acumulada del año respecto a igual acumulado del año anterior				
	Números índice	%		Números índice	%	Números índice	%
2020*							
Enero	107,0	-0,1	-0,1	117,1	-0,1	109,4	-2,5
Febrero	106,0	-0,7	-0,4	119,3	1,8	106,6	-2,6
Marzo	98,8	-16,5	-6,1	91,4	-23,4	104,3	-2,2
Abril	80,4	-33,2	-13,3	81,7	-10,6	103,0	-1,2
Mayo	93,4	-26,2	-16,1	90,3	10,5	103,0	-0,0
Junio	107,7	-6,2	-14,5	109,4	21,1	104,2	1,2
Julio	116,4	-6,6	-13,3	110,6	1,1	106,4	2,1
Agosto	116,8	-7,0	-12,5	110,7	0,1	109,1	2,6
Septiembre	121,2	3,9	-10,7	117,1	5,7	112,0	2,7
Octubre	124,9	-2,9	-9,8	113,7	-2,9	114,9	2,6
Noviembre	121,6	4,4	-8,6	123,2	8,3	117,6	2,3
Diciembre	114,9	5,3	-7,5	123,8	0,5	120,0	2,0
2021*							
Enero	111,7	4,4	4,4	125,5	1,4	122,1	1,8
Febrero	107,7	1,6	3,0	123,2	-1,9	123,9	1,5
Marzo	131,8	33,4	12,6	125,2	1,6	125,3	1,2
Abril	125,4	56,0	21,5	124,4	-0,6	126,3	0,8
Mayo	121,8	30,5	23,2	117,5	-5,5	126,9	0,5
Junio	128,6	19,4	22,5	129,9	10,6	127,0	0,1
Julio	131,6	13,0	21,0	126,6	-2,6	126,7	-0,2

(¹) Cuando se realiza un ajuste estacional usando el modelo multiplicativo, la serie desestacionalizada se obtiene dividiendo la serie original por los factores estacionales que difieren mes a mes y año a año; y, opcionalmente, por factores combinados de Pascua y variación por días laborales (efecto calendario) que también cambian mes a mes y año a año. Por esta razón, no es recomendable forzar los totales de la serie desestacionalizada para que sumen igual que la serie original, ya que podría afectar la calidad del ajuste estacional, especialmente cuando el patrón estacional no es estable (X-13ARIMA-SEATS Reference Manual, versión 1.1, pág. 102).

Fuente: INDEC, Dirección Nacional de Estadísticas Económicas. Dirección de Estadísticas Mineras, Manufactureras, Energéticas y de la Construcción.

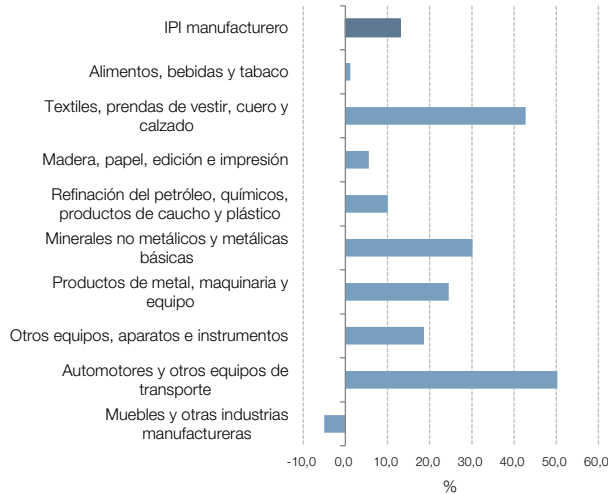
¹ Para una interpretación integral de los resultados de la serie desestacionalizada y de la tendencia-ciclo, ver "Aspectos metodológicos del IPI manufacturero" en la página 32 de este informe.

Gráfico 1.1 IPI manufacturero nivel general. Serie original, desestacionalizada y tendencia-ciclo, base 2004=100, en números índice. Enero 2016-julio 2021



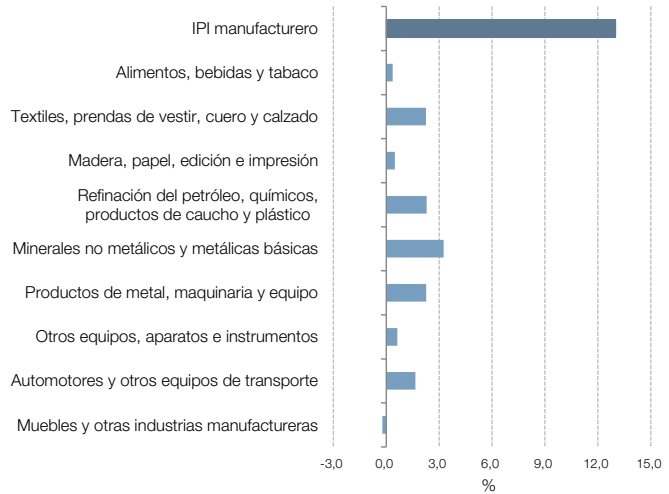
Fuente: INDEC, Dirección Nacional de Estadísticas Económicas. Dirección de Estadísticas Mineras, Manufactureras, Energéticas y de la Construcción.

Gráfico 1.2 IPI manufacturero nivel general y categorías, variación porcentual interanual. Julio de 2021



Fuente: INDEC, Dirección Nacional de Estadísticas Económicas. Dirección de Estadísticas Mineras, Manufactureras, Energéticas y de la Construcción.

Gráfico 1.3 IPI manufacturero nivel general y categorías, incidencias. Julio de 2021



Fuente: INDEC, Dirección Nacional de Estadísticas Económicas. Dirección de Estadísticas Mineras, Manufactureras, Energéticas y de la Construcción.

Divisiones y subclases de la industria manufacturera

En julio de 2021, catorce de las dieciséis divisiones de la industria manufacturera presentaron subas interanuales. En orden de su incidencia en el nivel general, se registraron incrementos en “Industrias metálicas básicas”, 39,8%; “Prendas de vestir, cuero y calzado”, 60,9%; “Maquinaria y equipo”, 30,5%; “Sustancias y productos químicos”, 9,6%; “Vehículos automotores, carrocerías, remolques y autopartes”, 47,0%; “Productos minerales no metálicos”, 18,8%; “Productos de metal”, 17,6%; “Otros equipos, aparatos e instrumentos”, 18,7%; “Alimentos y bebidas”, 2,0%; “Productos de caucho y plástico”, 14,2%; “Madera, papel, edición e impresión”, 5,5%; “Productos textiles”, 18,5%; “Refinación del petróleo, coque y combustible nuclear”, 6,6% y “Otro equipo de transporte”, 88,1%. Por su parte, mostraron caídas las divisiones “Productos de tabaco”, 42,4% y “Muebles y colchones, y otras industrias manufactureras”, 5,0%.

Cuadro 2.1 IPI manufacturero. Alimentos y bebidas. Julio de 2021*

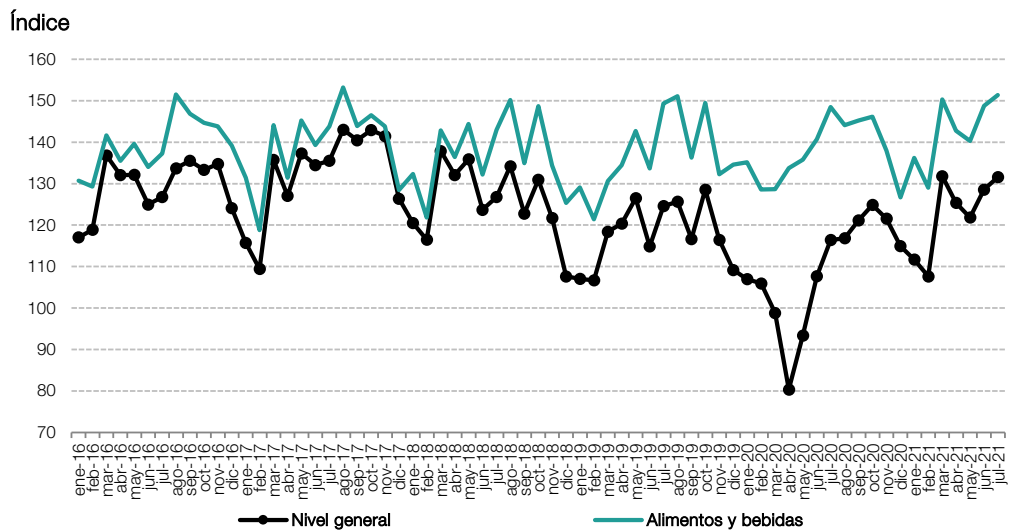
Código	Descripción	Índice base 2004=100	Variación porcentual		Incidencia
			respecto al mismo mes del año anterior	acumulada del año respecto a igual acumulado del año anterior	
		Números índice		%	
15	Alimentos y bebidas	151,4	2,0	5,0	2,0
15111	Carne vacuna	98,2	-11,7	-5,9	-0,8
15112	Carne aviar	254,1	-4,3	-3,7	-0,2
15113	Fiambres y embutidos	137,6	4,2	7,6	0,1
15130	Preparación de frutas, hortalizas y legumbres	215,4	-0,6	8,7	-0,0
15140	Molienda de oleaginosas	182,7	11,8	15,4	1,3
15200	Productos lácteos	114,7	4,7	0,5	0,4
15311/12/13/20	Molienda de cereales	162,6	-3,8	-0,3	-0,2
15411/12/41/42	Galletitas, productos de panadería y pastas	139,7	-1,4	1,3	-0,2
15420/30	Azúcar, productos de confitería y chocolate	187,6	11,4	18,6	0,6
15491/2/3	Yerba mate, té y café	144,9	-2,8	2,8	-0,1
15510/29/30/41/42/49	Gaseosas, aguas, sodas, cervezas, jugos para diluir, sidras y bebidas espirituosas	119,6	3,8	11,0	0,4
15521	Vino	148,5	-13,1	-3,3	-1,3
15120/330/499	Otros productos alimenticios	199,7	15,9	10,7	2,0

Nota: los totales por suma pueden no coincidir por redondeo en las cifras parciales.

Fuente: INDEC, Dirección Nacional de Estadísticas Económicas. Dirección de Estadísticas Mineras, Manufactureras, Energéticas y de la Construcción.

Gráfico 2.1 a

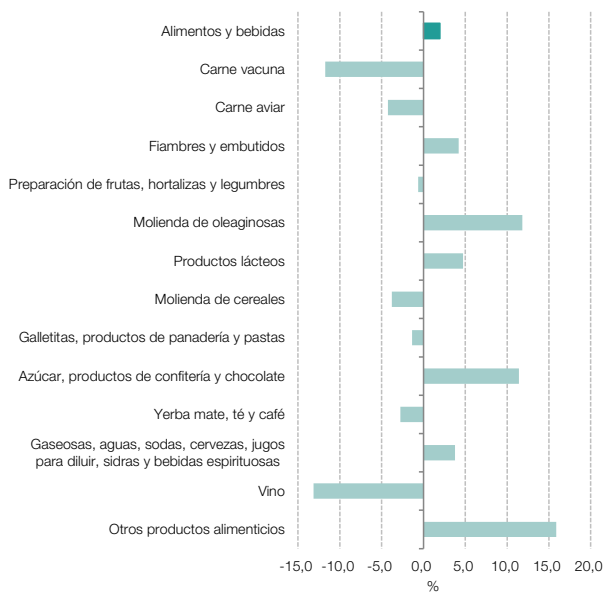
Alimentos y bebidas respecto al nivel general del IPI manufacturero. Enero 2016-julio 2021



Fuente: INDEC, Dirección Nacional de Estadísticas Económicas. Dirección de Estadísticas Mineras, Manufactureras, Energéticas y de la Construcción.

Gráfico 2.1 b

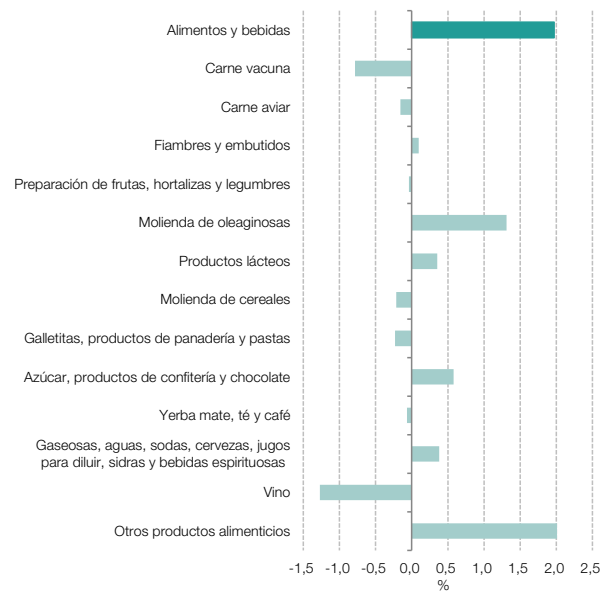
Alimentos y bebidas, variación porcentual interanual. Julio de 2021



Fuente: INDEC, Dirección Nacional de Estadísticas Económicas. Dirección de Estadísticas Mineras, Manufactureras, Energéticas y de la Construcción.

Gráfico 2.1 c

Alimentos y bebidas, incidencias. Julio de 2021



Fuente: INDEC, Dirección Nacional de Estadísticas Económicas. Dirección de Estadísticas Mineras, Manufactureras, Energéticas y de la Construcción.

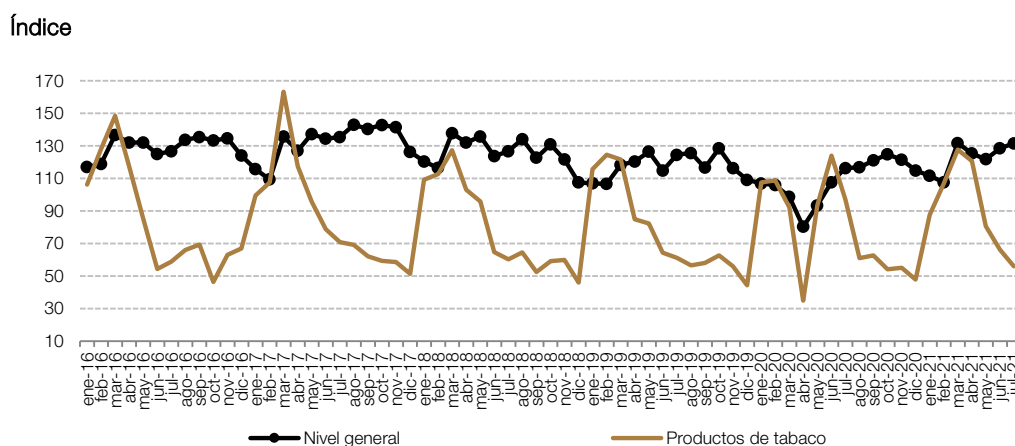
Cuadro 2.2 IPI manufacturero. Productos de tabaco. Julio de 2021*

Código	Descripción	Índice base 2004=100	Variación porcentual		Incidencia
			respecto al mismo mes del año anterior	acumulada del año respecto a igual acumulado del año anterior	
16	Productos de tabaco	56,0	-42,4	-1,9	-42,4
16001	Preparación de hojas de tabaco	2,8	-94,9	-13,0	-17,4
16009	Cigarrillos	81,5	-30,6	6,2	-25,0

Nota: los totales por suma pueden no coincidir por redondeo en las cifras parciales.

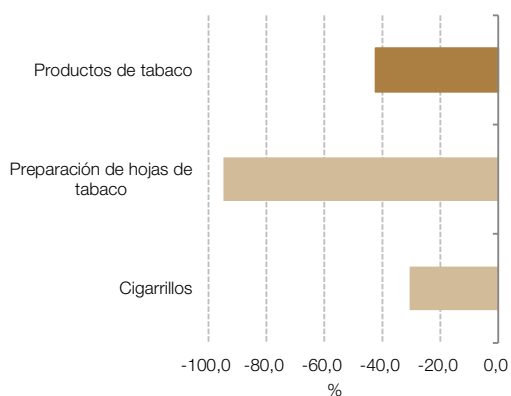
Fuente: INDEC, Dirección Nacional de Estadísticas Económicas. Dirección de Estadísticas Mineras, Manufactureras, Energéticas y de la Construcción.

Gráfico 2.2 a Productos de tabaco respecto al nivel general del IPI manufacturero. Enero 2016-julio 2021



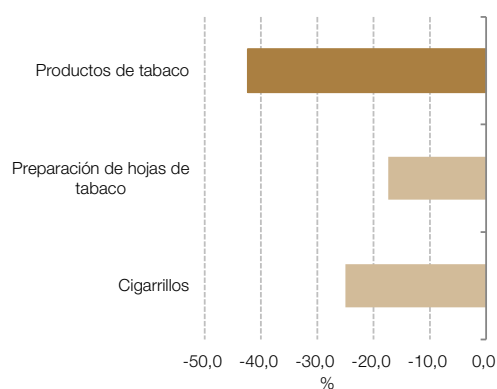
Fuente: INDEC, Dirección Nacional de Estadísticas Económicas. Dirección de Estadísticas Mineras, Manufactureras, Energéticas y de la Construcción.

Gráfico 2.2 b Productos de tabaco, variación porcentual interanual. Julio de 2021



Fuente: INDEC, Dirección Nacional de Estadísticas Económicas. Dirección de Estadísticas Mineras, Manufactureras, Energéticas y de la Construcción.

Gráfico 2.2 c Productos de tabaco, incidencias. Julio de 2021



Fuente: INDEC, Dirección Nacional de Estadísticas Económicas. Dirección de Estadísticas Mineras, Manufactureras, Energéticas y de la Construcción.

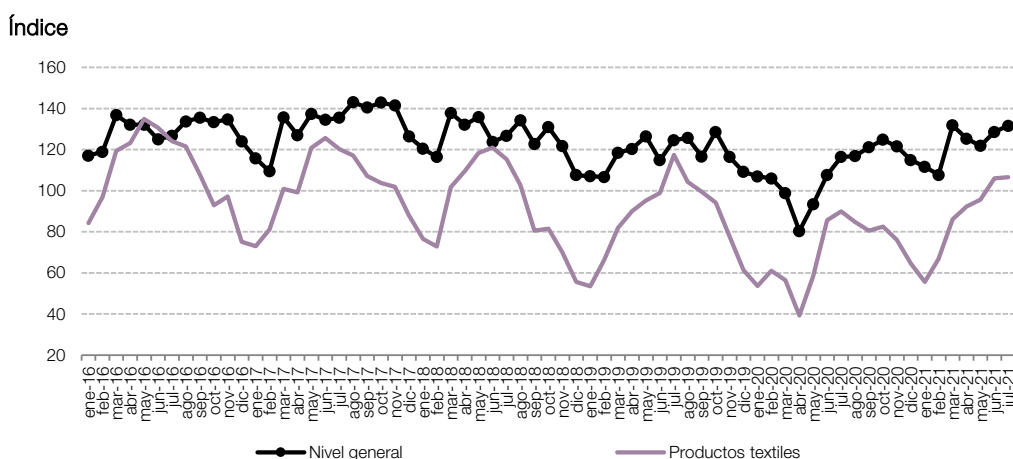
Cuadro 2.3 IPI manufacturero. Productos textiles. Julio de 2021*

Código	Descripción	Índice base 2004=100	Variación porcentual		Incidencia
			respecto al mismo mes del año anterior	acumulada del año respecto a igual acumulado del año anterior	
17	Productos textiles	106,6	18,5	37,2	18,5
17111/2	Preparación de fibras de uso textil	322,4	-5,6	-24,9	-1,7
17113	Hilados de algodón	109,1	41,2	91,8	7,1
17114/15/20	Tejidos y acabado de productos textiles	92,5	34,5	59,1	8,7
17210/20/30/90	Otros productos textiles	72,3	16,5	40,4	4,4

Nota: los totales por suma pueden no coincidir por redondeo en las cifras parciales.

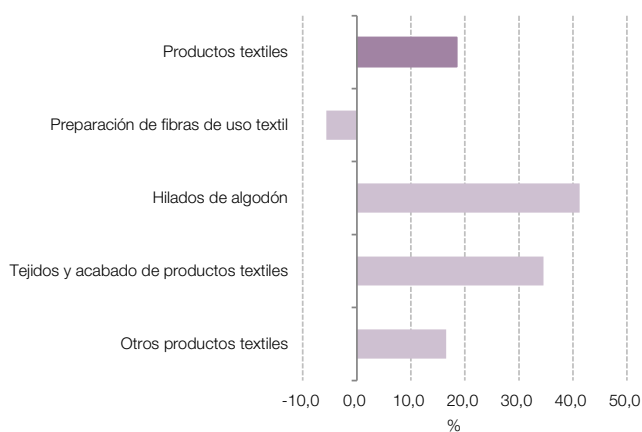
Fuente: INDEC, Dirección Nacional de Estadísticas Económicas. Dirección de Estadísticas Mineras, Manufactureras, Energéticas y de la Construcción.

Gráfico 2.3 a Productos textiles respecto al nivel general del IPI manufacturero. Enero 2016-julio 2021



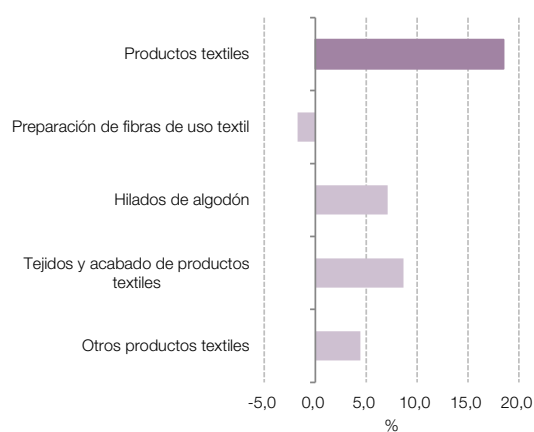
Fuente: INDEC, Dirección Nacional de Estadísticas Económicas. Dirección de Estadísticas Mineras, Manufactureras, Energéticas y de la Construcción.

Gráfico 2.3 b Productos textiles, variación porcentual interanual. Julio de 2021



Fuente: INDEC, Dirección Nacional de Estadísticas Económicas. Dirección de Estadísticas Mineras, Manufactureras, Energéticas y de la Construcción.

Gráfico 2.3 c Productos textiles, incidencias. Julio de 2021



Fuente: INDEC, Dirección Nacional de Estadísticas Económicas. Dirección de Estadísticas Mineras, Manufactureras, Energéticas y de la Construcción.

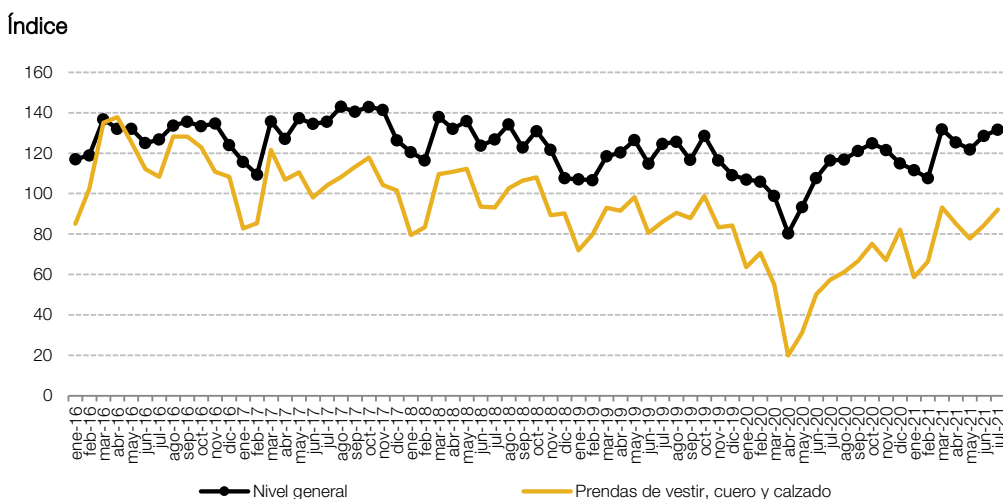
Cuadro 2.4 IPI manufacturero. Prendas de vestir, cuero y calzado. Julio de 2021*

Código	Descripción	Índice base 2004=100	Variación porcentual		Incidencia
			respecto al mismo mes del año anterior	acumulada del año respecto a igual acumulado del año anterior	
18-19	Prendas de vestir, cuero y calzado	92,2	60,9	60,3	60,9
18110/120/401/402/900	Prendas de vestir	86,8	61,0	60,8	38,6
19110/20	Curtido y artículos de cuero, excepto prendas	42,1	52,8	2,3	4,3
19201/2/3/4	Calzado y sus partes	168,6	63,2	91,3	18,0

Nota: los totales por suma pueden no coincidir por redondeo en las cifras parciales.

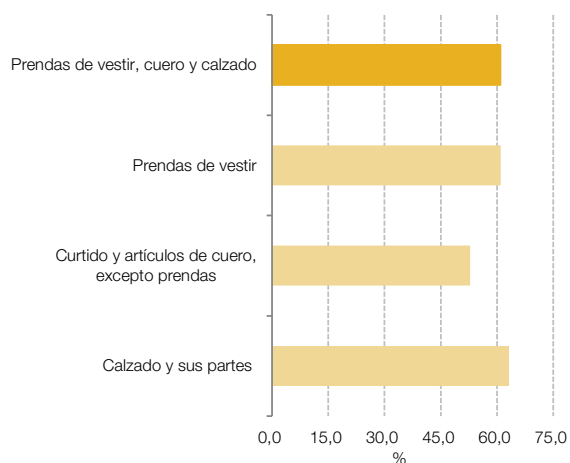
Fuente: INDEC, Dirección Nacional de Estadísticas Económicas. Dirección de Estadísticas Mineras, Manufactureras, Energéticas y de la Construcción.

Gráfico 2.4 a Prendas de vestir, cuero y calzado respecto al nivel general del IPI manufacturero. Enero 2016-julio 2021



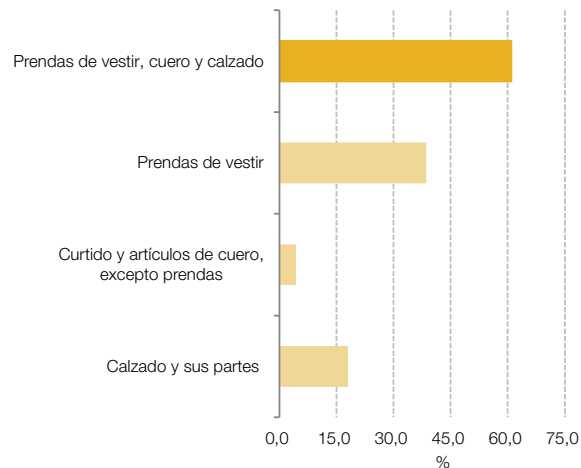
Fuente: INDEC, Dirección Nacional de Estadísticas Económicas. Dirección de Estadísticas Mineras, Manufactureras, Energéticas y de la Construcción.

Gráfico 2.4 b Prendas de vestir, cuero y calzado, variación porcentual interanual. Julio de 2021



Fuente: INDEC, Dirección Nacional de Estadísticas Económicas. Dirección de Estadísticas Mineras, Manufactureras, Energéticas y de la Construcción.

Gráfico 2.4 c Prendas de vestir, cuero y calzado, incidencias. Julio de 2021



Fuente: INDEC, Dirección Nacional de Estadísticas Económicas. Dirección de Estadísticas Mineras, Manufactureras, Energéticas y de la Construcción.

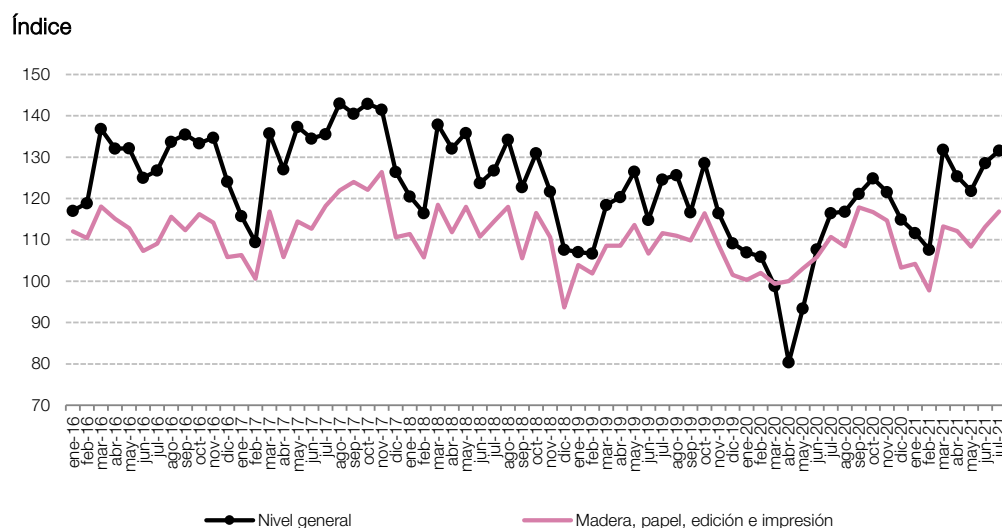
Cuadro 2.5 IPI manufacturero. Madera, papel, edición e impresión. Julio de 2021*

Código	Descripción	Índice base 2004=100	Variación porcentual		Incidencia
			respecto al mismo mes del año anterior	acumulada del año respecto a igual acumulado del año anterior	
20-22	Madera, papel, edición e impresión	116,9	5,5	6,1	5,5
20100/210/220/230/290	Madera y productos de madera y corcho, excepto muebles	117,4	-6,7	9,3	-1,9
21010/20/91/99	Papel y productos de papel	117,5	11,7	5,9	4,1
22110/120/190/210/220	Edición e impresión	115,8	9,3	4,4	3,4

Nota: los totales por suma pueden no coincidir por redondeo en las cifras parciales.

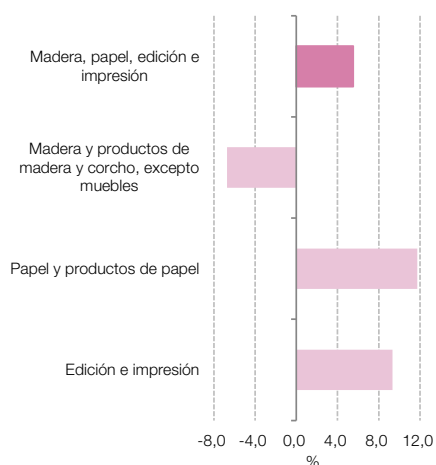
Fuente: INDEC, Dirección Nacional de Estadísticas Económicas. Dirección de Estadísticas Mineras, Manufactureras, Energéticas y de la Construcción.

Gráfico 2.5 a Madera, papel, edición e impresión respecto al nivel general del IPI manufacturero. Enero 2016-julio 2021



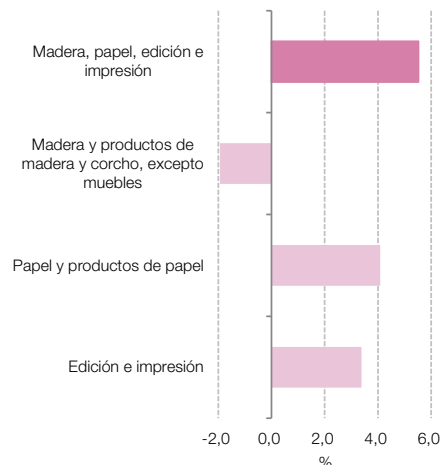
Fuente: INDEC, Dirección Nacional de Estadísticas Económicas. Dirección de Estadísticas Mineras, Manufactureras, Energéticas y de la Construcción.

Gráfico 2.5 b Madera, papel, edición e impresión, variación porcentual interanual. Julio de 2021



Fuente: INDEC, Dirección Nacional de Estadísticas Económicas. Dirección de Estadísticas Mineras, Manufactureras, Energéticas y de la Construcción.

Gráfico 2.5 c Madera, papel, edición e impresión, incidencias. Julio de 2021



Fuente: INDEC, Dirección Nacional de Estadísticas Económicas. Dirección de Estadísticas Mineras, Manufactureras, Energéticas y de la Construcción.

Cuadro 2.6

IPI manufacturero. Refinación del petróleo, coque y combustible nuclear. Julio de 2021*

Código	Descripción	Índice base 2004=100	Variación porcentual		Incidencia
			respecto al mismo mes del año anterior	acumulada del año respecto a igual acumulado del año anterior	
23	Refinación del petróleo, coque y combustible nuclear	105,5	6,6	9,2	6,6
23200	Naftas	137,9	22,6	22,6	5,3
23200	Gasoil	101,2	-2,9	10,8	-1,2
23200	Fueloil	86,7	-35,7	-16,5	-2,4
23200	Asfaltos	41,9	-13,4	82,7	-0,1
23100/200/300	Otros productos de la refinación del petróleo, coque y combustible nuclear	96,0	18,0	1,0	5,0

Nota: los totales por suma pueden no coincidir por redondeo en las cifras parciales.

- Naftas: incluye nafta grado 1 (común), grado 2 (súper) y grado 3 (ultra).

- Gasoil: incluye gasoil grado 1 (agrogasoil), grado 2 (común) y grado 3 (ultra).

- Fueloil: incluye fueloil y mezclas IFO.

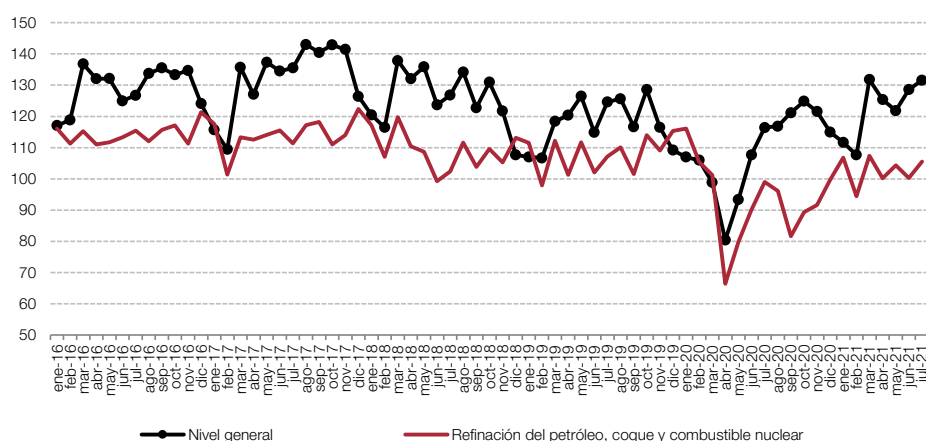
- Asfaltos: incluye los asfaltos obtenidos para todos los usos.

Fuente: INDEC, Dirección Nacional de Estadísticas Económicas. Dirección de Estadísticas Mineras, Manufactureras, Energéticas y de la Construcción.

Gráfico 2.6 a

Refinación del petróleo, coque y combustible nuclear respecto al nivel general del IPI manufacturero. Enero 2016-julio 2021

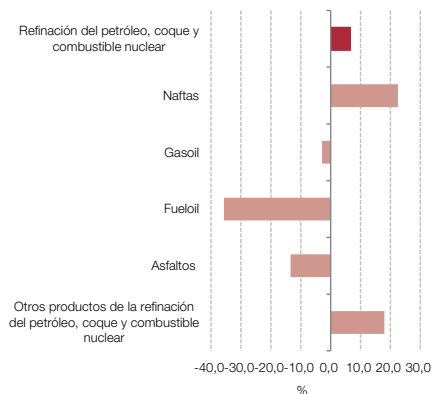
Índice



Fuente: INDEC, Dirección Nacional de Estadísticas Económicas. Dirección de Estadísticas Mineras, Manufactureras, Energéticas y de la Construcción.

Gráfico 2.6 b

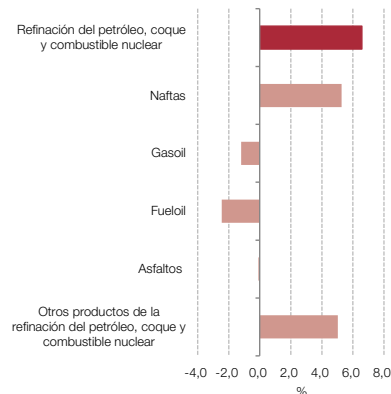
Refinación del petróleo, coque y combustible nuclear, variación porcentual interanual. Julio de 2021



Fuente: INDEC, Dirección Nacional de Estadísticas Económicas. Dirección de Estadísticas Mineras, Manufactureras, Energéticas y de la Construcción.

Gráfico 2.6 c

Refinación del petróleo, coque y combustible nuclear, incidencias. Julio de 2021



Fuente: INDEC, Dirección Nacional de Estadísticas Económicas. Dirección de Estadísticas Mineras, Manufactureras, Energéticas y de la Construcción.

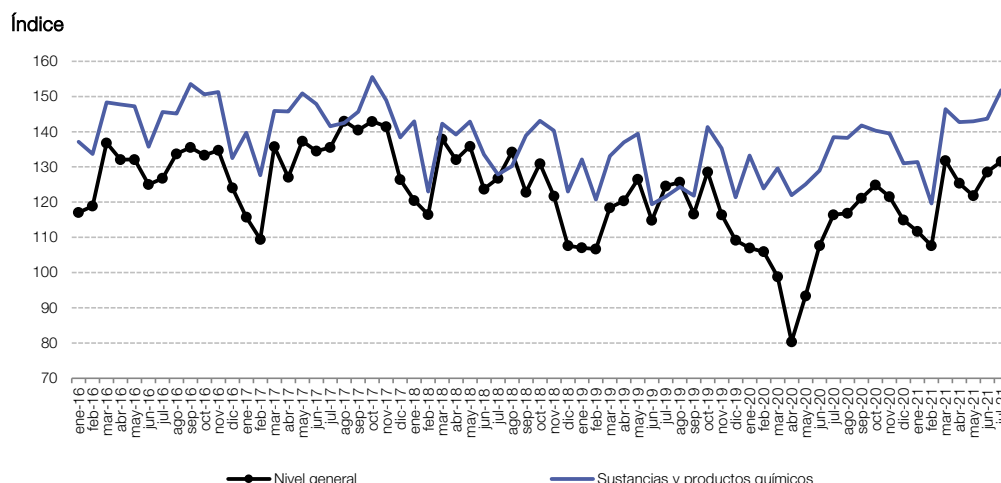
Cuadro 2.7 IPI manufacturero. Sustancias y productos químicos. Julio de 2021*

Código	Descripción	Índice base 2004=100	Variación porcentual		Incidencia
			respecto al mismo mes del año anterior	acumulada del año respecto a igual acumulado del año anterior	
24	Sustancias y productos químicos	151,8	9,6	8,6	9,6
24111	Gases industriales	163,8	30,4	21,2	0,8
2411, excepto 24111	Productos químicos básicos	87,7	20,6	8,7	1,4
24120/210	Agroquímicos	134,4	-3,8	-6,0	-0,5
24130	Materias primas plásticas y caucho sintético	110,0	11,6	5,6	1,1
24220	Pinturas	97,0	-7,8	45,4	-0,3
24231/2/3/9	Productos farmacéuticos	208,4	11,9	8,9	4,6
24241/9	Detergentes, jabones y productos personales	161,4	4,3	8,5	0,7
24290/300	Otros productos químicos	167,1	22,8	14,5	1,9

Nota: los totales por suma pueden no coincidir por redondeo en las cifras parciales.

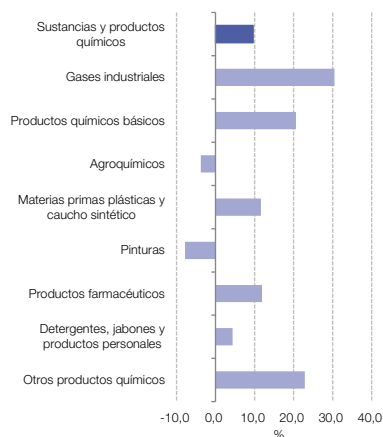
Fuente: INDEC, Dirección Nacional de Estadísticas Económicas. Dirección de Estadísticas Mineras, Manufactureras, Energéticas y de la Construcción.

Gráfico 2.7 a Sustancias y productos químicos respecto al nivel general del IPI manufacturero. Enero 2016-julio 2021



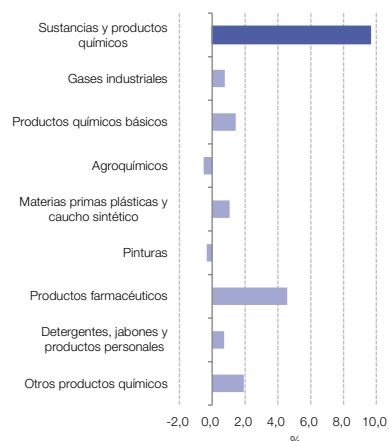
Fuente: INDEC, Dirección Nacional de Estadísticas Económicas. Dirección de Estadísticas Mineras, Manufactureras, Energéticas y de la Construcción.

Gráfico 2.7 b Sustancias y productos químicos, variación porcentual interanual. Julio de 2021



Fuente: INDEC, Dirección Nacional de Estadísticas Económicas. Dirección de Estadísticas Mineras, Manufactureras, Energéticas y de la Construcción.

Gráfico 2.7 c Sustancias y productos químicos, incidencias. Julio de 2021



Fuente: INDEC, Dirección Nacional de Estadísticas Económicas. Dirección de Estadísticas Mineras, Manufactureras, Energéticas y de la Construcción.

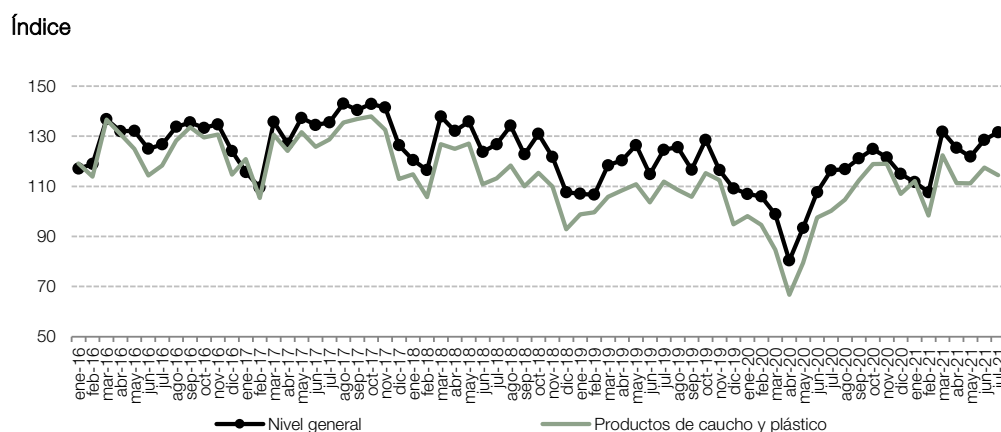
Cuadro 2.8 IPI manufacturero. Productos de caucho y plástico. Julio de 2021*

Código	Descripción	Índice base 2004=100	Variación porcentual		Incidencia
			respecto al mismo mes del año anterior	acumulada del año respecto a igual acumulado del año anterior	
25	Productos de caucho y plástico	114,5	14,2	26,7	14,2
25110	Neumáticos	123,4	87,9	72,3	8,5
25190	Otros productos de caucho	93,7	23,2	48,5	1,7
25201/9	Manufacturas de plástico	115,4	4,8	19,3	4,0

Nota: los totales por suma pueden no coincidir por redondeo en las cifras parciales.

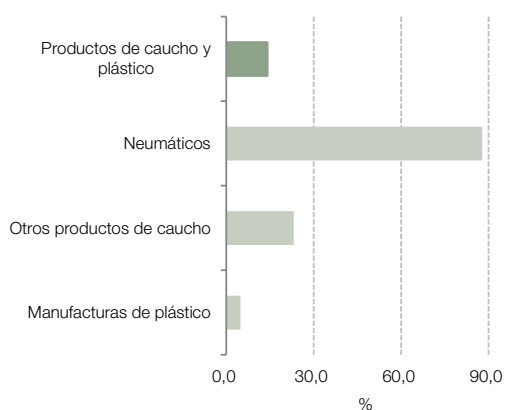
Fuente: INDEC, Dirección Nacional de Estadísticas Económicas. Dirección de Estadísticas Mineras, Manufactureras, Energéticas y de la Construcción.

Gráfico 2.8 a Productos de caucho y plástico respecto al nivel general del IPI manufacturero. Enero 2016-julio 2021



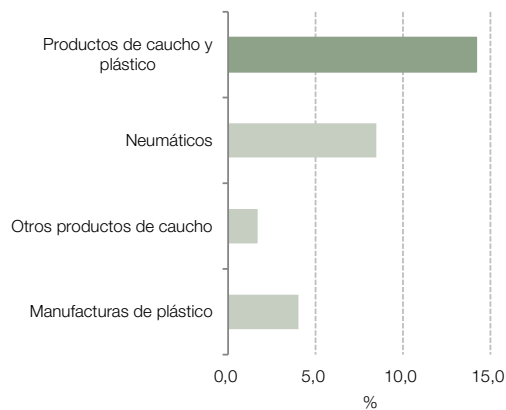
Fuente: INDEC, Dirección Nacional de Estadísticas Económicas. Dirección de Estadísticas Mineras, Manufactureras, Energéticas y de la Construcción.

Gráfico 2.8 b Productos de caucho y plástico, variación porcentual interanual. Julio de 2021



Fuente: INDEC, Dirección Nacional de Estadísticas Económicas. Dirección de Estadísticas Mineras, Manufactureras, Energéticas y de la Construcción.

Gráfico 2.8 c Productos de caucho y plástico, incidencias. Julio de 2021



Fuente: INDEC, Dirección Nacional de Estadísticas Económicas. Dirección de Estadísticas Mineras, Manufactureras, Energéticas y de la Construcción.

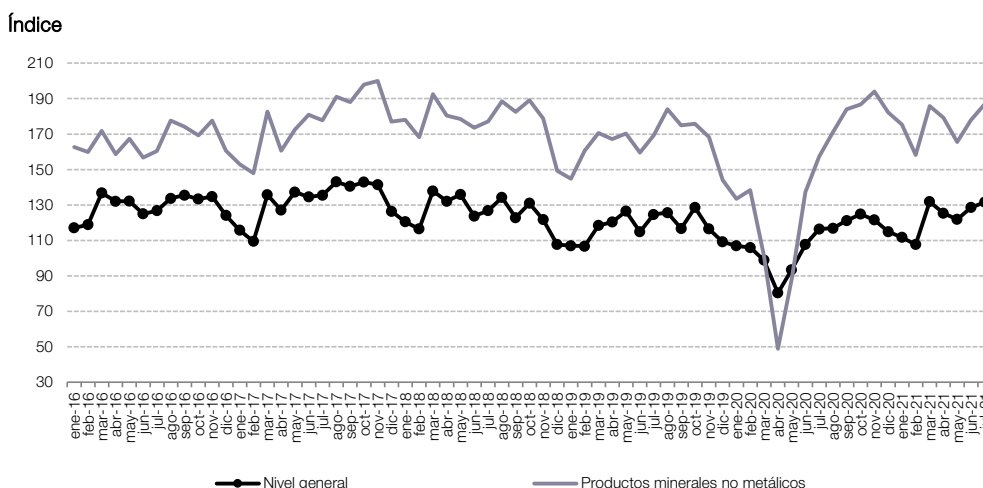
Cuadro 2.9 IPI manufacturero. Productos minerales no metálicos. Julio de 2021*

Código	Descripción	Índice base 2004=100	Variación porcentual		Incidencia
			respecto al mismo mes del año anterior	acumulada del año respecto a igual acumulado del año anterior	
26	Productos minerales no metálicos	186,9	18,8	52,7	18,8
26101/2/9	Vidrio y productos de vidrio	159,1	6,2	26,0	1,1
26910/30	Productos de arcilla y cerámica no refractaria	177,3	17,6	100,3	3,9
26941	Cemento	203,9	23,4	40,3	6,9
26942	Cal y yeso	198,8	11,9	29,6	0,2
26951/9	Artículos de cemento y de yeso	207,3	20,5	57,5	3,7
26920/60/90	Otros productos minerales no metálicos	179,0	28,4	55,5	2,9

Nota: los totales por suma pueden no coincidir por redondeo en las cifras parciales.

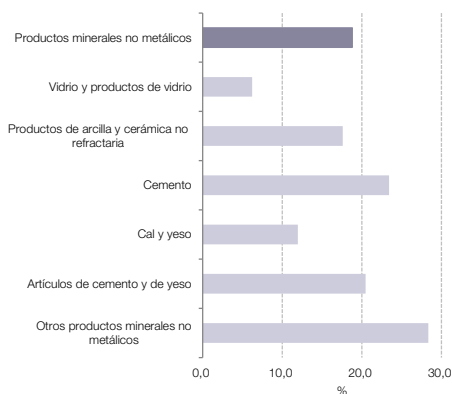
Fuente: INDEC, Dirección Nacional de Estadísticas Económicas. Dirección de Estadísticas Mineras, Manufactureras, Energéticas y de la Construcción.

Gráfico 2.9 a Productos minerales no metálicos respecto al nivel general del IPI manufacturero. Enero 2016-julio 2021



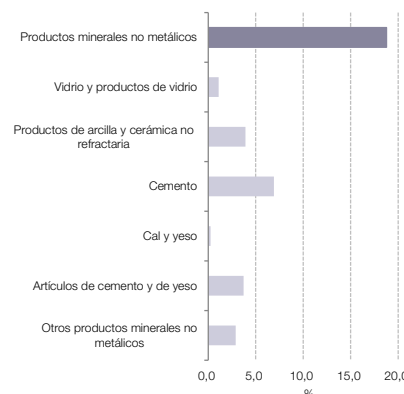
Fuente: INDEC, Dirección Nacional de Estadísticas Económicas. Dirección de Estadísticas Mineras, Manufactureras, Energéticas y de la Construcción.

Gráfico 2.9 b Productos minerales no metálicos, variación porcentual interanual. Julio de 2021



Fuente: INDEC, Dirección Nacional de Estadísticas Económicas. Dirección de Estadísticas Mineras, Manufactureras, Energéticas y de la Construcción.

Gráfico 2.9 c Productos minerales no metálicos, incidencias. Julio de 2021



Fuente: INDEC, Dirección Nacional de Estadísticas Económicas. Dirección de Estadísticas Mineras, Manufactureras, Energéticas y de la Construcción.

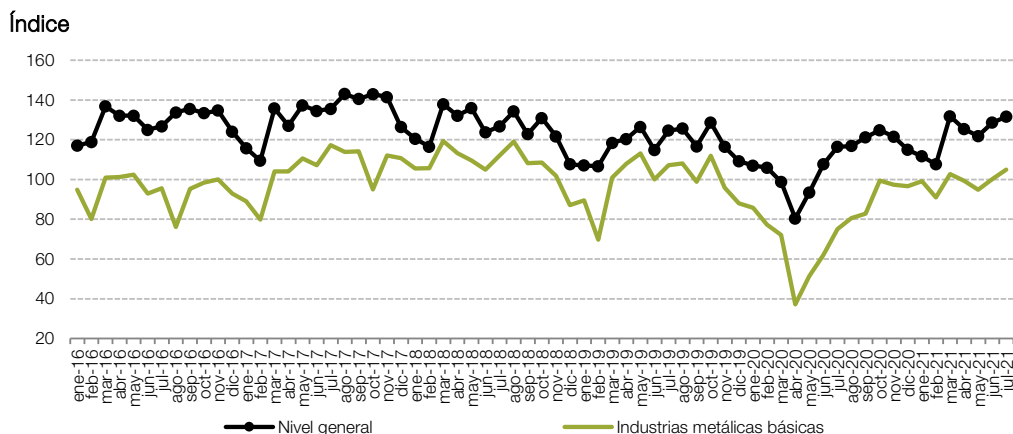
Cuadro 2.10 IPI manufacturero. Industrias metálicas básicas. Julio de 2021*

Código	Descripción	Índice base 2004=100	Variación porcentual		Incidencia
			respecto al mismo mes del año anterior	acumulada del año respecto a igual acumulado del año anterior	
27	Industrias metálicas básicas	104,9	39,8	50,2	39,8
27100	Industria siderúrgica	99,8	40,5	64,6	27,3
27201/9	Aluminio y otros metales no ferrosos	118,4	32,1	5,8	5,5
27310/20	Fundición de metales	116,4	45,6	58,7	7,0

Nota: los totales por suma pueden no coincidir por redondeo en las cifras parciales.

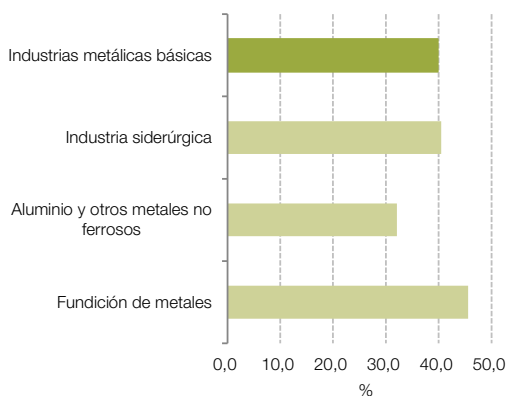
Fuente: INDEC, Dirección Nacional de Estadísticas Económicas. Dirección de Estadísticas Mineras, Manufactureras, Energéticas y de la Construcción.

Gráfico 2.10 a Industrias metálicas básicas respecto al nivel general del IPI manufacturero. Enero 2016-julio 2021



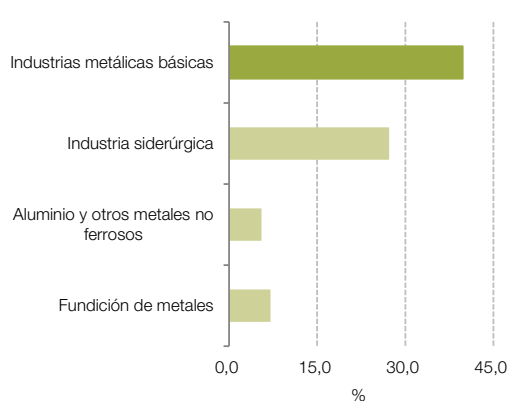
Fuente: INDEC, Dirección Nacional de Estadísticas Económicas. Dirección de Estadísticas Mineras, Manufactureras, Energéticas y de la Construcción.

Gráfico 2.10 b Industrias metálicas básicas, variación porcentual interanual. Julio de 2021



Fuente: INDEC, Dirección Nacional de Estadísticas Económicas. Dirección de Estadísticas Mineras, Manufactureras, Energéticas y de la Construcción.

Gráfico 2.10 c Industrias metálicas básicas, incidencias. Julio de 2021



Fuente: INDEC, Dirección Nacional de Estadísticas Económicas. Dirección de Estadísticas Mineras, Manufactureras, Energéticas y de la Construcción.

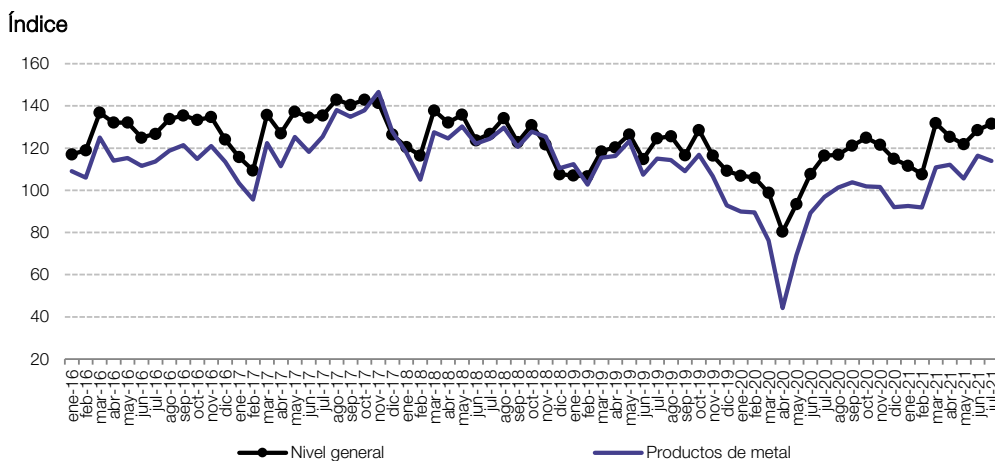
Cuadro 2.11 IPI manufacturero. Productos de metal. Julio de 2021*

Código	Descripción	Índice base 2004=100	Variación porcentual		Incidencia
			respecto al mismo mes del año anterior	acumulada del año respecto a igual acumulado del año anterior	
28	Productos de metal	113,9	17,6	34,0	17,6
28110	Productos metálicos para uso estructural	94,1	24,3	22,5	4,6
28991	Envases metálicos	162,1	5,3	10,2	0,4
28120/130/910/920/930/999	Otros productos de metal y servicios de trabajo de metales	117,3	17,2	41,3	12,6

Nota: los totales por suma pueden no coincidir por redondeo en las cifras parciales.

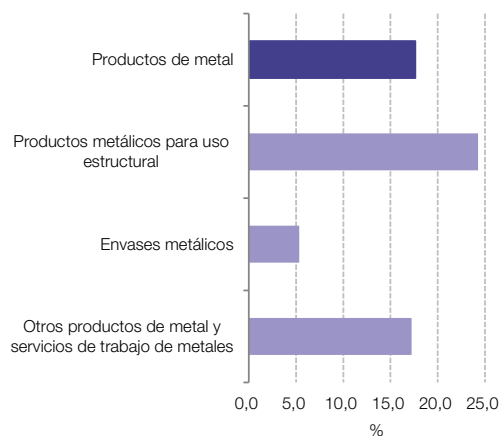
Fuente: INDEC, Dirección Nacional de Estadísticas Económicas. Dirección de Estadísticas Mineras, Manufactureras, Energéticas y de la Construcción.

Gráfico 2.11 a Productos de metal respecto al nivel general del IPI manufacturero. Enero 2016-julio 2021



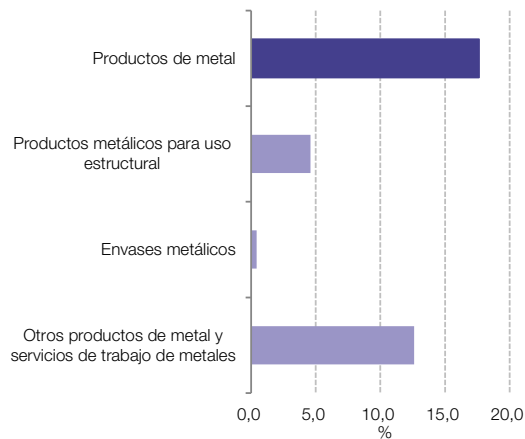
Fuente: INDEC, Dirección Nacional de Estadísticas Económicas. Dirección de Estadísticas Mineras, Manufactureras, Energéticas y de la Construcción.

Gráfico 2.11 b Productos de metal, variación porcentual interanual. Julio de 2021



Fuente: INDEC, Dirección Nacional de Estadísticas Económicas. Dirección de Estadísticas Mineras, Manufactureras, Energéticas y de la Construcción.

Gráfico 2.11 c Productos de metal, incidencias. Julio de 2021



Fuente: INDEC, Dirección Nacional de Estadísticas Económicas. Dirección de Estadísticas Mineras, Manufactureras, Energéticas y de la Construcción.

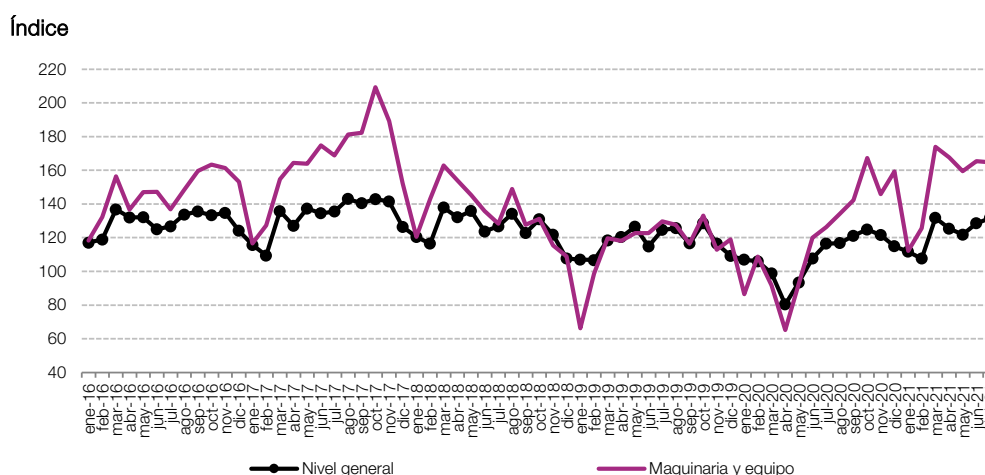
Cuadro 2.12 IPI manufacturero. Maquinaria y equipo. Julio de 2021*

Código	Descripción	Índice base 2004=100	Variación porcentual		Incidencia
			respecto al mismo mes del año anterior	acumulada del año respecto a igual acumulado del año anterior	
29	Maquinaria y equipo	164,8	30,5	54,7	30,5
29110/20/30/40/50/90	Maquinaria de uso general	93,3	25,4	24,0	6,2
29211/2/3	Maquinaria agropecuaria	320,8	34,4	74,3	16,8
292, excepto 2921	Otra maquinaria de uso especial	81,2	26,6	27,3	2,7
29300	Aparatos de uso doméstico	209,9	28,7	79,6	4,8

Nota: los totales por suma pueden no coincidir por redondeo en las cifras parciales.

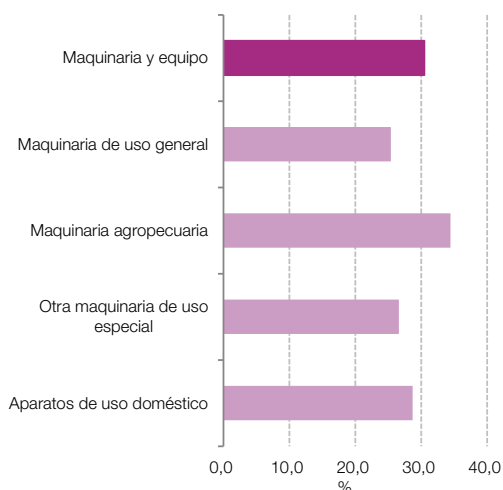
Fuente: INDEC, Dirección Nacional de Estadísticas Económicas. Dirección de Estadísticas Mineras, Manufactureras, Energéticas y de la Construcción.

Gráfico 2.12 a Maquinaria y equipo respecto al nivel general del IPI manufacturero. Enero 2016-julio 2021



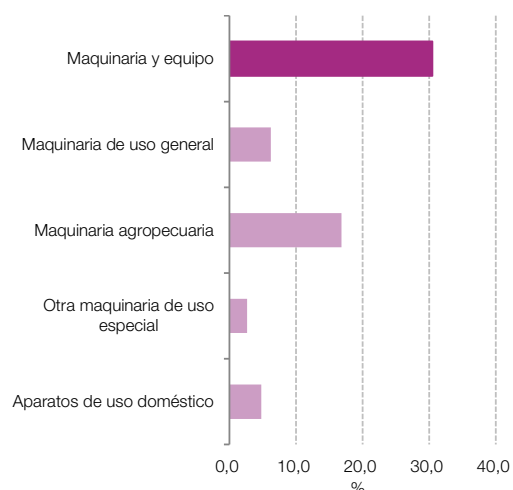
Fuente: INDEC, Dirección Nacional de Estadísticas Económicas. Dirección de Estadísticas Mineras, Manufactureras, Energéticas y de la Construcción.

Gráfico 2.12 b Maquinaria y equipo, variación porcentual interanual. Julio de 2021



Fuente: INDEC, Dirección Nacional de Estadísticas Económicas. Dirección de Estadísticas Mineras, Manufactureras, Energéticas y de la Construcción.

Gráfico 2.12 c Maquinaria y equipo, incidencias. Julio de 2021



Fuente: INDEC, Dirección Nacional de Estadísticas Económicas. Dirección de Estadísticas Mineras, Manufactureras, Energéticas y de la Construcción.

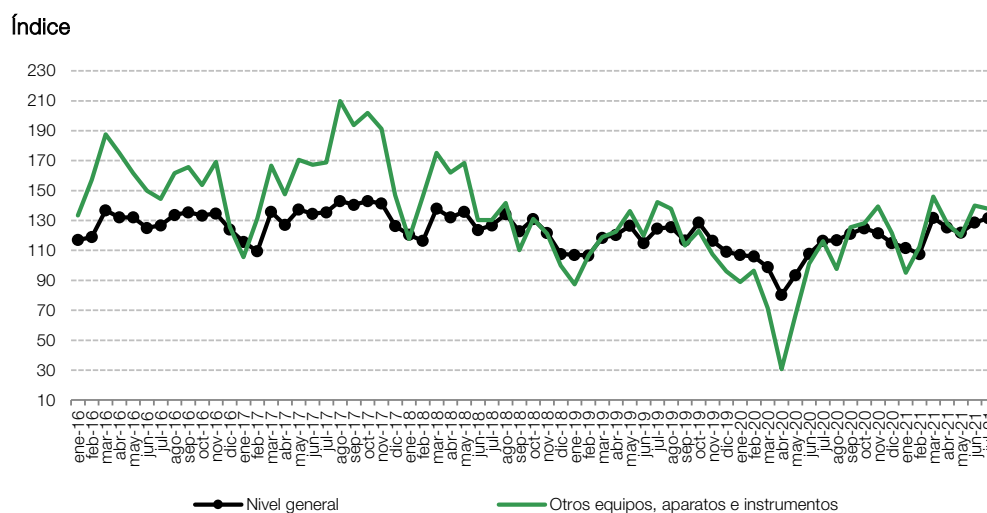
Cuadro 2.13 IPI manufacturero. Otros equipos, aparatos e instrumentos. Julio de 2021*

Código	Descripción	Índice base 2004=100	Variación porcentual		Incidencia
			respecto al mismo mes del año anterior	acumulada del año respecto a igual acumulado del año anterior	
30-33	Otros equipos, aparatos e instrumentos	137,8	18,7	53,9	18,7
30000/32100/200/300	Equipos y aparatos de informática, televisión y comunicaciones, y componentes electrónicos	325,9	21,9	105,2	10,6
31100/200/300/400/500/900	Equipos y aparatos eléctricos	72,3	14,0	29,5	4,2
33110/120/200/300/400	Instrumentos médicos, ópticos y de precisión	122,9	17,8	19,2	3,8

Nota: los totales por suma pueden no coincidir por redondeo en las cifras parciales.

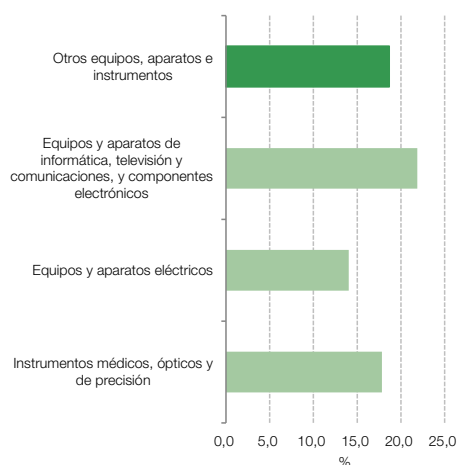
Fuente: INDEC, Dirección Nacional de Estadísticas Económicas. Dirección de Estadísticas Mineras, Manufactureras, Energéticas y de la Construcción.

Gráfico 2.13 a Otros equipos, aparatos e instrumentos respecto al nivel general del IPI manufacturero. Enero 2016-julio 2021



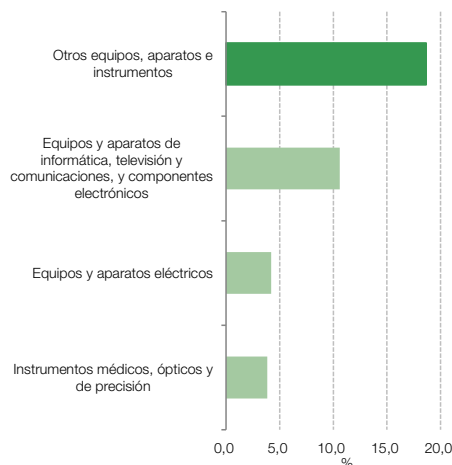
Fuente: INDEC, Dirección Nacional de Estadísticas Económicas. Dirección de Estadísticas Mineras, Manufactureras, Energéticas y de la Construcción.

Gráfico 2.13 b Otros equipos, aparatos e instrumentos, variación porcentual interanual. Julio de 2021



Fuente: INDEC, Dirección Nacional de Estadísticas Económicas. Dirección de Estadísticas Mineras, Manufactureras, Energéticas y de la Construcción.

Gráfico 2.13 c Otros equipos, aparatos e instrumentos, incidencias. Julio de 2021



Fuente: INDEC, Dirección Nacional de Estadísticas Económicas. Dirección de Estadísticas Mineras, Manufactureras, Energéticas y de la Construcción.

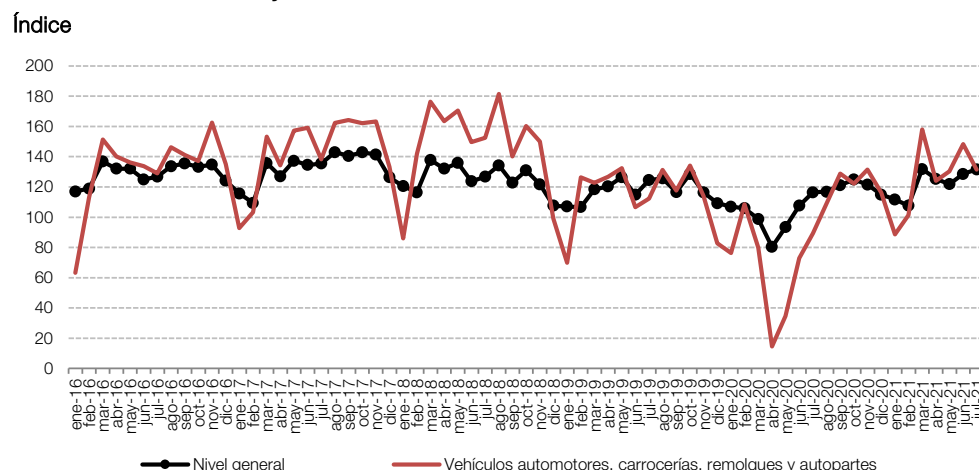
Cuadro 2.14 IPI manufacturero. Vehículos automotores, carrocerías, remolques y autopartes. Julio de 2021*

Código	Descripción	Índice base 2004=100	Variación porcentual		Incidencia
			respecto al mismo mes del año anterior	acumulada del año respecto a igual acumulado del año anterior	
		Números índice	%		
34	Vehículos automotores, carrocerías, remolques y autopartes	131,5	47,0	85,4	47,0
34100	Vehículos automotores	208,9	58,2	117,2	24,2
34200	Carrocerías, remolques y semirremolques	220,8	36,8	64,2	5,6
34300	Autopartes	85,3	39,8	65,6	17,2

Nota: los totales por suma pueden no coincidir por redondeo en las cifras parciales.

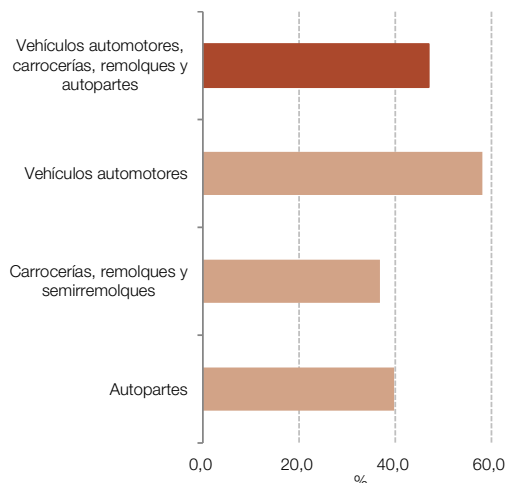
Fuente: INDEC, Dirección Nacional de Estadísticas Económicas. Dirección de Estadísticas Mineras, Manufactureras, Energéticas y de la Construcción.

Gráfico 2.14 a Vehículos automotores, carrocerías, remolques y autopartes respecto al nivel general del IPI manufacturero. Enero 2016-julio 2021



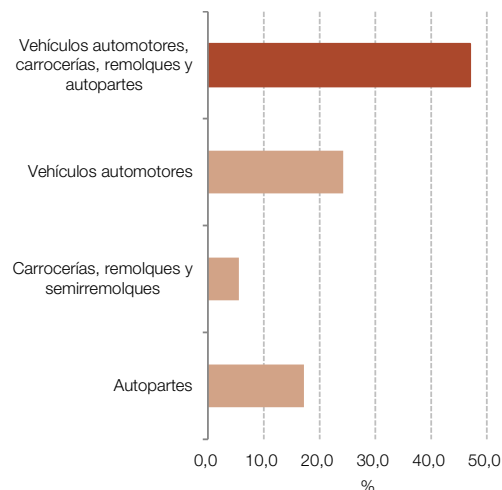
Fuente: INDEC, Dirección Nacional de Estadísticas Económicas. Dirección de Estadísticas Mineras, Manufactureras, Energéticas y de la Construcción.

Gráfico 2.14 b Vehículos automotores, carrocerías, remolques y autopartes, variación porcentual interanual. Julio de 2021



Fuente: INDEC, Dirección Nacional de Estadísticas Económicas. Dirección de Estadísticas Mineras, Manufactureras, Energéticas y de la Construcción.

Gráfico 2.14 c Vehículos automotores, carrocerías, remolques y autopartes, incidencias. Julio de 2021



Fuente: INDEC, Dirección Nacional de Estadísticas Económicas. Dirección de Estadísticas Mineras, Manufactureras, Energéticas y de la Construcción.

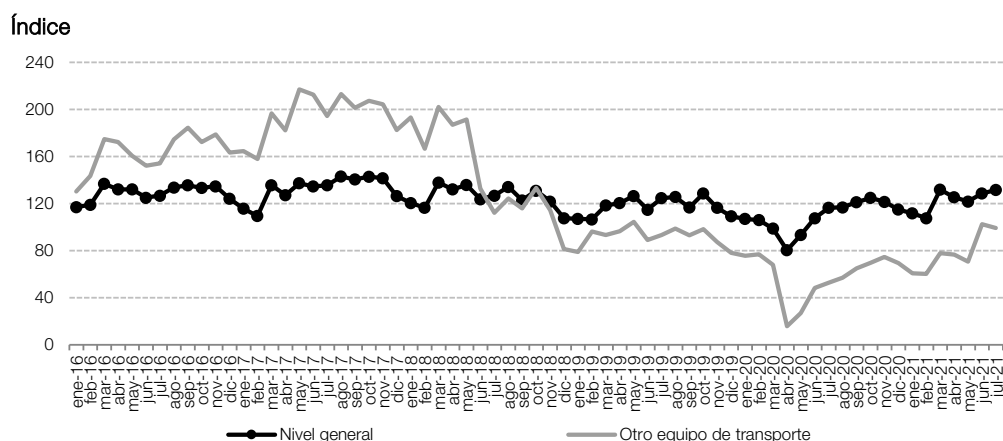
Cuadro 2.15 IPI manufacturero. Otro equipo de transporte. Julio de 2021*

Código	Descripción	Índice base 2004=100	Variación porcentual		Incidencia
			respecto al mismo mes del año anterior	acumulada del año respecto a igual acumulado del año anterior	
35	Otro equipo de transporte	99,4	88,1	50,4	88,1
35910	Motocicletas	339,2	31,9	141,7	14,6
35110/120/200/300/990	Otro equipo de transporte	74,4	135,8	13,9	73,4

Nota: los totales por suma pueden no coincidir por redondeo en las cifras parciales.

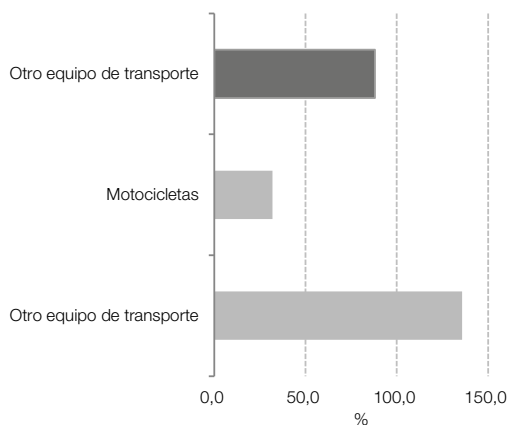
Fuente: INDEC, Dirección Nacional de Estadísticas Económicas. Dirección de Estadísticas Mineras, Manufactureras, Energéticas y de la Construcción.

Gráfico 2.15 a Otro equipo de transporte respecto al nivel general del IPI manufacturero. Enero 2016-julio 2021



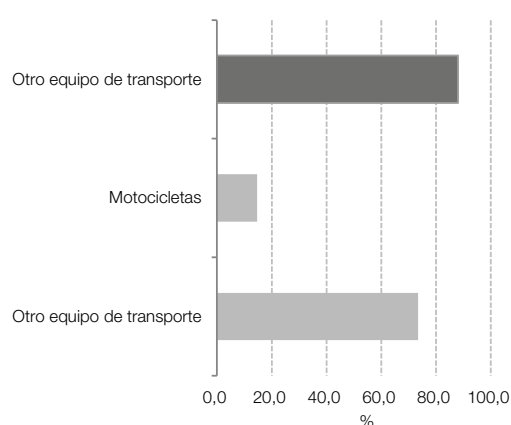
Fuente: INDEC, Dirección Nacional de Estadísticas Económicas. Dirección de Estadísticas Mineras, Manufactureras, Energéticas y de la Construcción.

Gráfico 2.15 b Otro equipo de transporte, variación porcentual interanual. Julio de 2021



Fuente: INDEC, Dirección Nacional de Estadísticas Económicas. Dirección de Estadísticas Mineras, Manufactureras, Energéticas y de la Construcción.

Gráfico 2.15 c Otro equipo de transporte, incidencias. Julio de 2021



Fuente: INDEC, Dirección Nacional de Estadísticas Económicas. Dirección de Estadísticas Mineras, Manufactureras, Energéticas y de la Construcción.

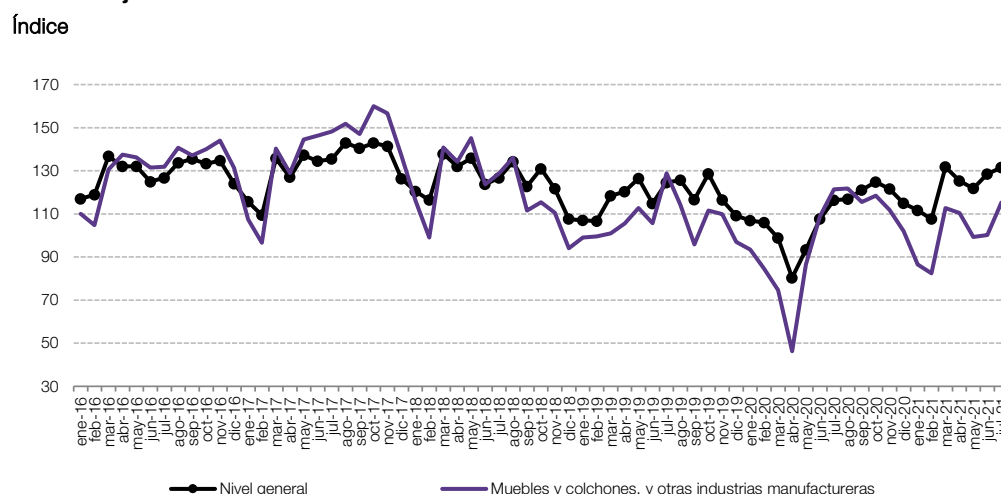
Cuadro 2.16 IPI manufacturero. Muebles y colchones, y otras industrias manufactureras. Julio de 2021*

Código	Descripción	Índice base 2004=100	Variación porcentual		Incidencia
			respecto al mismo mes del año anterior	acumulada del año respecto a igual acumulado del año anterior	
		Números índice		%	
36-38	Muebles y colchones, y otras industrias manufactureras	115,3	-5,0	14,8	-5,0
36101/2/3	Muebles y colchones	107,3	-23,6	0,4	-13,2
36900	Otras industrias manufactureras	115,6	24,5	46,4	5,3
37000/38000	Reciclamiento y reparación, instalación y mantenimiento	131,6	13,0	21,0	2,9

Nota: los totales por suma pueden no coincidir por redondeo en las cifras parciales.

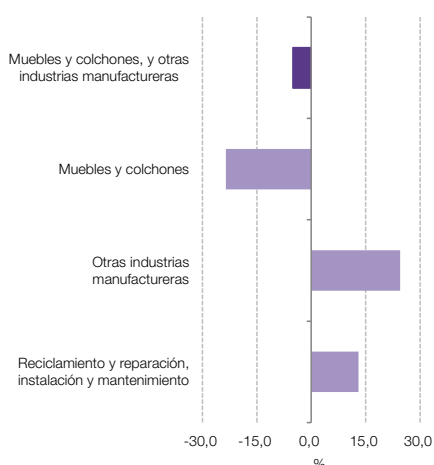
Fuente: INDEC, Dirección Nacional de Estadísticas Económicas. Dirección de Estadísticas Mineras, Manufactureras, Energéticas y de la Construcción.

Gráfico 2.16 a Muebles y colchones, y otras industrias manufactureras respecto al nivel general del IPI manufacturero. Enero 2016-julio 2021



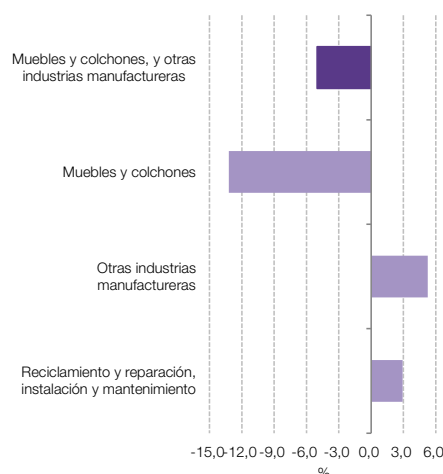
Fuente: INDEC, Dirección Nacional de Estadísticas Económicas. Dirección de Estadísticas Mineras, Manufactureras, Energéticas y de la Construcción.

Gráfico 2.16 b Muebles y colchones, y otras industrias manufactureras, variación porcentual interanual. Julio de 2021



Fuente: INDEC, Dirección Nacional de Estadísticas Económicas. Dirección de Estadísticas Mineras, Manufactureras, Energéticas y de la Construcción.

Gráfico 2.16 c Muebles y colchones, y otras industrias manufactureras, incidencias. Julio de 2021



Fuente: INDEC, Dirección Nacional de Estadísticas Económicas. Dirección de Estadísticas Mineras, Manufactureras, Energéticas y de la Construcción.

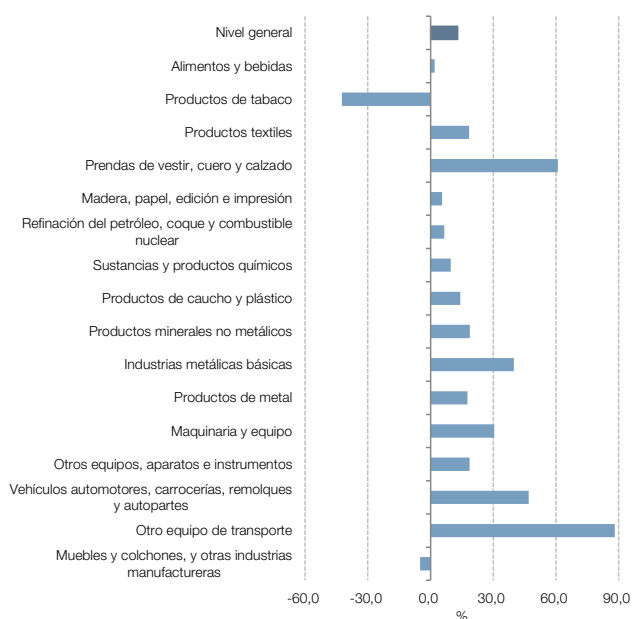
Cuadro 3. IPI manufacturero nivel general y divisiones. Julio de 2021*

Código	Descripción	Índice base 2004=100	Variación porcentual		Incidencia
			respecto al mismo mes del año anterior	acumulada del año respecto a igual acumulado del año anterior	
		Números índice		%	
NG	Nivel general	131,6	13,0	21,0	13,0
15	Alimentos y bebidas	151,4	2,0	5,0	0,6
16	Productos de tabaco	56,0	-42,4	-1,9	-0,2
17	Productos textiles	106,6	18,5	37,2	0,4
18-19	Prendas de vestir, cuero y calzado	92,2	60,9	60,3	1,8
20-22	Madera, papel, edición e impresión	116,9	5,5	6,1	0,5
23	Refinación del petróleo, coque y combustible nuclear	105,5	6,6	9,2	0,2
24	Sustancias y productos químicos	151,8	9,6	8,6	1,5
25	Productos de caucho y plástico	114,5	14,2	26,7	0,6
26	Productos minerales no metálicos	186,9	18,8	52,7	0,9
27	Industrias metálicas básicas	104,9	39,8	50,2	2,3
28	Productos de metal	113,9	17,6	34,0	0,8
29	Maquinaria y equipo	164,8	30,5	54,7	1,5
30-33	Otros equipos, aparatos e instrumentos	137,8	18,7	53,9	0,6
34	Vehículos automotores, carrocerías, remolques y autopartes	131,5	47,0	85,4	1,4
35	Otro equipo de transporte	99,4	88,1	50,4	0,2
36-38	Muebles y colchones, y otras industrias manufactureras	115,3	-5,0	14,8	-0,2

Nota: los totales por suma pueden no coincidir por redondeo en las cifras parciales.

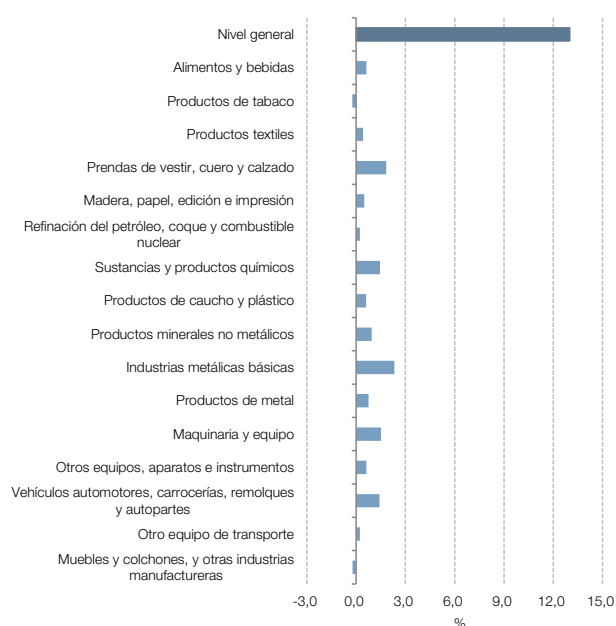
Fuente: INDEC, Dirección Nacional de Estadísticas Económicas. Dirección de Estadísticas Mineras, Manufactureras, Energéticas y de la Construcción.

Gráfico 3. a IPI manufacturero nivel general y divisiones, variación porcentual interanual. Julio de 2021



Fuente: INDEC, Dirección Nacional de Estadísticas Económicas. Dirección de Estadísticas Mineras, Manufactureras, Energéticas y de la Construcción.

Gráfico 3. b IPI manufacturero nivel general y divisiones, incidencias. Julio de 2021



Fuente: INDEC, Dirección Nacional de Estadísticas Económicas. Dirección de Estadísticas Mineras, Manufactureras, Energéticas y de la Construcción.

Análisis sectorial. Julio de 2021

En julio de 2021, el IPI manufacturero registra una variación positiva de 13,0% con respecto al mismo mes del año anterior. Las incidencias de las divisiones que componen el nivel general del índice presentan subas de 2,3% en “Industrias metálicas básicas”; 1,8% en “Prendas de vestir, cuero y calzado”; 1,5% en “Maquinaria y equipo”; 1,5% en “Sustancias y productos químicos”; 1,4% en “Vehículos automotores, carrocerías, remolques y autopartes”; 0,9% en “Productos minerales no metálicos”; 0,8% en “Productos de metal”; 0,6% en “Otros equipos, aparatos e instrumentos”; 0,6% en “Alimentos y bebidas”; 0,6% en “Productos de caucho y plástico”; 0,5% en “Madera, papel, edición e impresión”; 0,4% en “Productos textiles”; 0,2% en “Refinación del petróleo, coque y combustible nuclear”; y 0,2% en “Otro equipo de transporte”. Por otra parte, se observan incidencias negativas de 0,2% en “Productos de tabaco” y 0,2% en “Muebles y colchones y otras industrias manufactureras”.

Las **industrias metálicas básicas** exhiben un incremento interanual de 39,8% en julio, principalmente por la *industria siderúrgica*, que presenta un aumento de 40,5% interanual. Las fabricaciones de productos laminados en caliente y laminados en frío registran subas interanuales de 34,7% y 30,2%, respectivamente, según la Cámara Argentina del Acero.

Dentro del conjunto de sectores demandantes de productos siderúrgicos, se mantienen los buenos niveles de pedidos por parte de la industria automotriz, los fabricantes de maquinaria agrícola y el sector de la construcción. Según datos del Indicador sintético de la actividad de la construcción (ISAC), en julio se observa una suba interanual de 22,1% en el consumo interno de hierro redondo y aceros para la construcción y un aumento de 9,2% en términos desestacionalizados para la comparación intermensual.

Asimismo, según información de la Cámara Argentina del Acero, “los despachos al mercado de la energía siguen recuperándose, aunque todavía sin llegar a niveles históricos previos al inicio de la pandemia”.

La *fundición de metales* muestra una suba interanual de 45,6% en julio, relacionada a los mayores niveles de fundición de hierro y acero y metales no ferrosos para la fabricación de piezas destinadas a la industria automotriz y a la actividad de la construcción, además de productos en formato estándar y a medida aplicables a diversos sectores industriales.

La producción de *aluminio y otros metales no ferrosos* evidencia un aumento interanual de 32,1% en julio, como consecuencia principalmente del mayor nivel de ventas de piezas para el sector automotriz y la construcción.

La fabricación de **prendas de vestir, cuero y calzado** presenta una suba interanual de 60,9% en julio. La fabricación de *prendas de vestir*, con un crecimiento interanual de 61,0%, constituye la principal incidencia. Según referentes del sector, la mayor circulación ha influido positivamente en la demanda, que se refleja en aumentos de pedidos e incorporación de nuevos clientes. A su vez, la disminución de las importaciones de prendas en el período enero-julio de 2021 impulsó el nivel de actividad.

El incremento en la demanda por parte del sector confeccionista originó un nivel superior de pedidos de tejidos y de hilados, que en julio presentan subas interanuales de 34,5% en la producción de *tejidos y acabado de productos textiles* y de 41,2% en *hilados de algodón*. En cuanto a la *preparación de fibras de uso textil*, muestra una retracción interanual de 5,6% como consecuencia del menor nivel de desmotado de algodón. Según fuentes consultadas, diversos factores climáticos han retrasado tanto la siembra como la cosecha, lo que derivó en una menor disponibilidad de algodón para desmotar.

La fabricación de **maquinaria y equipo** presenta un crecimiento interanual de 30,5% en julio. La fabricación de *maquinaria agropecuaria* sube interanualmente 34,4% y constituye la principal incidencia en el mes bajo análisis. La actividad del sector continúa con el crecimiento observado en los últimos meses y presenta incrementos interanuales en las unidades vendidas de tractores, cosechadoras, pulverizadoras autopropulsadas, sembradoras y ciertas líneas de implementos.

En los últimos meses, las ventas de tractores y cosechadoras de producción nacional presentan incrementos respecto al año anterior. En efecto, según el informe de la industria de maquinaria agrícola correspondiente al segundo trimestre de 2021, las unidades vendidas de producción nacional de tractores registran una suba de 25,9% y las de cosechadoras muestran un crecimiento de 33,8%, en comparación con el segundo trimestre del año pasado.

Asimismo, según el mismo informe, las unidades vendidas de origen importado muestran disminuciones de 94,3% en el caso de los tractores y de 58,0% en el segmento de cosechadoras. De esta manera, en el segundo trimestre de 2021, la participación de las unidades de origen nacional en el total de ventas en unidades alcanza un 98,1% en el caso de los tractores y un 76,6% en las cosechadoras.

La fabricación de *maquinaria de uso general* exhibe un incremento interanual de 25,4% en el mes bajo análisis, explicado principalmente por un aumento en las ventas de equipos destinados al sector petrolero.

La fabricación de *aparatos de uso doméstico* registra en julio un crecimiento interanual de 28,7%. Los segmentos que presentan las principales incidencias positivas en el mes bajo análisis son los correspondientes a cocinas, lavarropas y heladeras.

La división de **sustancias y productos químicos** presenta un crecimiento interanual de 9,6% en julio. Los *productos farmacéuticos*, que exhiben un aumento interanual de 11,9%, constituyen la principal incidencia positiva. El incremento de la demanda interna originó un mayor nivel de actividad de la industria farmacéutica. De acuerdo con fuentes consultadas, el incremento interanual de las ventas de productos farmacéuticos responde a varios factores. Por un lado, durante el año pasado existieron restricciones más estrictas a la circulación de personas asociadas a la pandemia, las cuales redujeron la proliferación de enfermedades típicas de épocas invernales, mientras que este año la mayor circulación genera una mayor demanda de diversos medicamentos. Además, durante los meses invernales del año pasado, la asistencia a los centros médicos y hospitalarios se redujo y, en consecuencia, se prescribió una cantidad menor de medicamentos. Por otro lado, el sector público continúa demandando distintos tipos de medicamentos e insumos de uso hospitalario, entre otros segmentos.

En julio la elaboración de *otros productos químicos* muestra un aumento interanual de 22,8%, originado principalmente en la mayor producción de biodiesel que se vincula con el incremento de los envíos a plazas externas.

Los *productos químicos básicos* se incrementan 20,6% interanualmente en julio dados los mayores niveles elaborados de productos utilizados principalmente en la refinación del petróleo, la actividad de la construcción, la elaboración de manufacturas de plástico y productos de caucho, entre otros.

La elaboración de *materias primas plásticas y caucho sintético* evidencia una suba interanual de 11,6% en julio. En el mes de referencia, se observan incrementos en las ventas externas de diversas líneas de producción como así también una mayor demanda local por parte de los fabricantes de manufacturas de plástico y productos de caucho.

Asimismo, la elaboración de *gases industriales* presenta un incremento de 30,4% en julio, principalmente por la mayor producción de oxígeno de uso medicinal.

La división de **vehículos automotores, carrocerías, remolques y autopartes** evidencia un aumento interanual de 47,0% en julio. La producción de *vehículos automotores*, que presenta la principal incidencia en el mes bajo análisis, sube interanualmente 58,2%.

Según datos de la Asociación de Fábricas de Automotores (ADEFAs), en julio de 2021 se registran subas interanuales en la cantidad de unidades producidas de automóviles (80,1%) y de utilitarios (35,9%). No se mencionan los datos correspondientes a la evolución del segmento de transporte de carga y pasajeros en virtud de dar cumplimiento al secreto estadístico.

De acuerdo a la información publicada por ADEFA, se registra un incremento en las ventas de unidades nacionales destinadas principalmente al mercado externo. En efecto, las exportaciones de automóviles y utilitarios nacionales suben interanualmente 141,1%. Las ventas externas de utilitarios, que representan el 68,8% del total de unidades exportadas en el acumulado enero-julio de 2021, aumentan 115,7% respecto a julio del año pasado. A su vez, en el segmento de automóviles, los envíos al exterior aumentan interanualmente 235,7%. Del total de unidades exportadas de automóviles y utilitarios en los primeros siete meses de 2021, el 65,2% se destinó a Brasil, país que presenta una suba interanual de 147,4%. Asimismo, se evidencian aumentos interanuales en los envíos al exterior de automóviles y utilitarios a Chile, Perú, Colombia y otros destinos de América Central.

Las ventas a concesionarios de automóviles y utilitarios nacionales registran, en el mes bajo análisis, un aumento interanual de 4,1%.

La fabricación de *autopartes* sube interanualmente 39,8% en julio, como consecuencia del incremento en el nivel de ventas en el mercado interno –relacionado con la mayor actividad de las terminales automotrices– y también de mayores envíos a plazas externas.

Los **productos minerales no metálicos** muestran un incremento interanual de 18,8% en julio. Las principales incidencias positivas se observan en *cemento*, en *productos de arcilla* y *cerámica no refractaria* y en *artículos de cemento* y *de yeso*. La actividad de la construcción, medida por el Indicador sintético de la actividad de la construcción (ISAC), registra una suba de 19,8% interanual en el mes bajo análisis.

La producción de *cemento* exhibe un aumento interanual de 23,4% en julio. Según datos del ISAC, el consumo interno de cemento portland se incrementa 20,9% en el mismo mes.

Los *productos de arcilla* y *cerámica no refractaria* suben 17,6% interanualmente en julio, principalmente por la mayor fabricación de ladrillos y artefactos sanitarios. Según datos del ISAC de julio, se observan subas interanuales en el consumo interno de artículos sanitarios de cerámica (16,9%) y de ladrillos huecos (4,4%).

Los *artículos de cemento* y *de yeso* crecen 20,5% interanualmente en el mes de referencia dada la mayor demanda desde obras públicas y privadas. Según datos del ISAC, se observan incrementos interanuales en el consumo interno de hormigón elaborado (135,9%) y de mosaicos graníticos y calcáreos (48,4%).

La fabricación de **productos de metal** presenta un crecimiento interanual de 17,6% en julio. Las principales incidencias se observan en *otros productos de metal* y *servicios de trabajo de metales* y en los *productos metálicos para uso estructural*.

La fabricación de *otros productos de metal* y *servicios de trabajo de metales* presenta un incremento de 17,2% en julio. Fuentes consultadas señalan que el sector se enfrenta a un aumento en la demanda debido al desarrollo de distintas industrias, dentro de las cuales se destacan los sectores petrolero y automotor.

Por su parte, la fabricación de *productos metálicos para uso estructural* presenta un crecimiento interanual de 24,3% en julio, como consecuencia principalmente del incremento en los pedidos provenientes desde la industria del petróleo y la actividad de la construcción.

La división correspondiente a **alimentos y bebidas** registra en julio un aumento interanual de 2,0%. La principal incidencia positiva se observa en la elaboración de *otros productos alimenticios*, que presenta un incremento interanual de 15,9%. El crecimiento se vincula principalmente con los aumentos registrados en la producción de condimentos, aderezos y salsas y productos de copetín, y en la elaboración de pescado. En el caso de pescado y productos de pescado, según datos publicados al 25 de agosto de 2021 por la Subsecretaría de Pesca y Acuicultura del Ministerio de Agricultura, Ganadería y Pesca, los desembarques de capturas marítimas de la flota de fresqueros que son procesados por la industria manufacturera, medidos en toneladas, registran un incremento interanual de 20,6% en julio de 2021.

La *molienda de oleaginosas* exhibe en julio una suba interanual de 11,8%. Según datos del Ministerio de Agricultura, Ganadería y Pesca, la elaboración de aceite y subproductos de soja presenta un aumento interanual de 7,7%, y la elaboración de aceite y subproductos de girasol muestra una suba interanual de 59,6%. Las cantidades exportadas de aceite y subproductos de soja presentan una suba interanual de 5,6%.

La *elaboración de productos lácteos* registra en julio una suba interanual de 4,7%, que se origina principalmente en la mayor elaboración de quesos. Se observa en el mes bajo análisis un aumento en el volumen de los despachos de quesos al mercado externo. Según datos del Observatorio de la Cadena Láctea Argentina (OCLA) la producción primaria de leche, materia prima de la industria láctea, presenta un aumento interanual de 3,5%.

La principal incidencia negativa se observa en la elaboración de *vino*, que presenta en julio una disminución interanual de 13,1%. Según datos del anticipo de comercialización del Instituto Nacional de Vitivinicultura (INV), disponibles al cierre de este informe, la comercialización de vino al mercado interno, medida en hectolitros, registra una disminución interanual de 21,1% y las exportaciones de vino fraccionado y a granel registran una baja interanual de 16,3%. El volumen destinado al mercado externo representa el 26,7% del total de vino comercializado. En julio, la menor comercialización al mercado interno se explica principalmente por la baja observada en vinos sin mención varietal y de color; y en el caso de las exportaciones, por la disminución registrada en vinos a granel.

La producción de *carne vacuna* registra en julio una disminución interanual de 11,7%. Según datos de la Coordinación de Análisis Pecuario del Ministerio de Agricultura, Ganadería y Pesca, el volumen de carne bovina destinado al mercado interno –principal destino de la producción nacional– medido por su consumo aparente, presenta, en julio de 2021, un consumo similar al del mismo mes del año pasado (+0,3%). Con respecto a las ventas externas, según la misma fuente, el volumen exportado de carne bovina –medido en toneladas res con hueso– registra una baja interanual de 36,4% y representa el 20,4% de la producción de carne vacuna. La principal disminución se observa en los despachos de carne destinados a China.

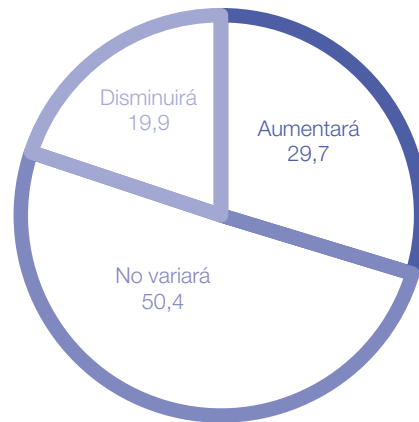
Los **productos de caucho y plástico** muestran un incremento interanual de 14,2% en julio. La principal incidencia se observa en la elaboración de *neumáticos*, que exhibe un aumento interanual de 87,9% en el mes bajo análisis. Referentes del sector indican que existen aumentos en los niveles de producción y de comercialización tanto a nivel interno como externo. En el mercado local, se registran incrementos en los niveles de producción y ventas de cubiertas para equipo original –debido a la mayor demanda de las terminales automotrices– y para el mercado de reposición. En relación al mercado externo, se observa un aumento interanual en los envíos externos de neumáticos de caucho nuevos medidos en toneladas.

Expectativas de la industria manufacturera

Perspectivas para el período agosto-octubre de 2021 respecto al período agosto-octubre de 2020

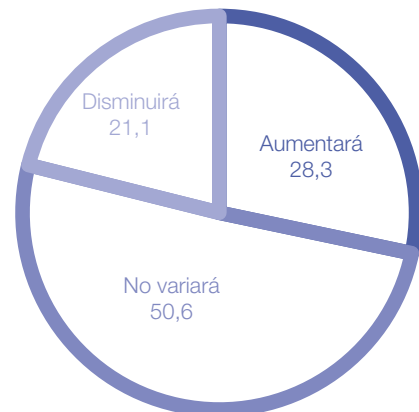
¿Cómo espera que evolucione la demanda interna durante el período agosto-octubre de 2021 respecto al período agosto-octubre de 2020?

	%
Aumentará	29,7
No variará	50,4
Disminuirá	19,9



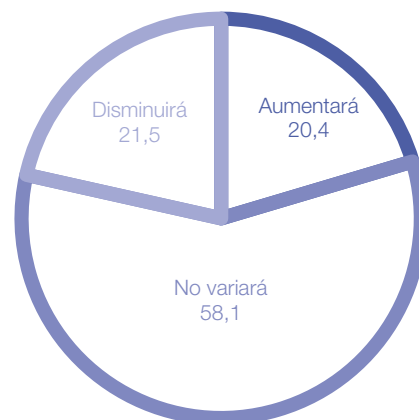
¿Cómo espera que evolucionen sus exportaciones totales durante el período agosto-octubre de 2021 respecto al período agosto-octubre de 2020?

	%
Aumentará	28,3
No variará	50,6
Disminuirá	21,1



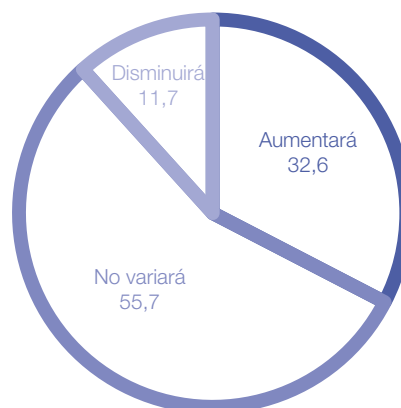
¿Cómo espera que evolucionen sus exportaciones a los países miembros del Mercosur durante el período agosto-octubre de 2021 respecto al período agosto-octubre de 2020?

	%
Aumentará	20,4
No variará	58,1
Disminuirá	21,5



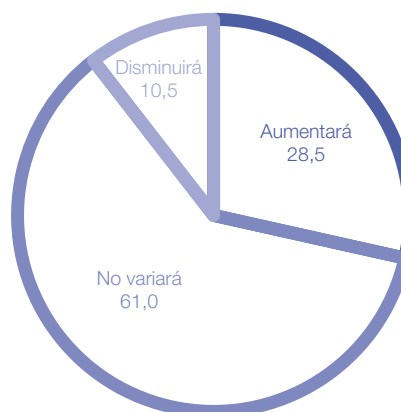
¿Cómo espera que evolucionen las importaciones totales de insumos utilizados en el proceso productivo durante el período agosto-octubre de 2021 respecto al período agosto-octubre de 2020?

	%
Aumentará	32,6
No variará	55,7
Disminuirá	11,7



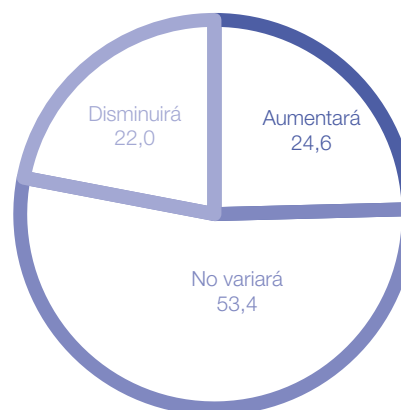
¿Cómo espera que evolucionen las importaciones de insumos de países miembros del Mercosur durante el período agosto-octubre de 2021 respecto al período agosto-octubre de 2020?

	%
Aumentará	28,5
No variará	61,0
Disminuirá	10,5



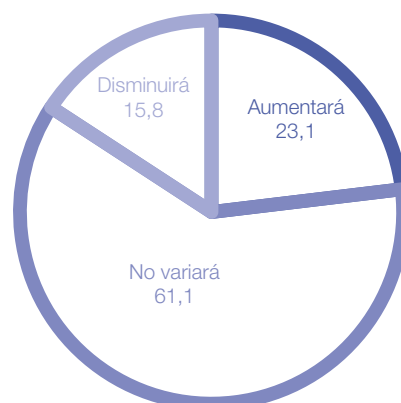
¿Cómo espera que evolucionen sus stocks de productos terminados durante el período agosto-octubre de 2021 respecto al período agosto-octubre de 2020?

	%
Aumentará	24,6
No variará	53,4
Disminuirá	22,0



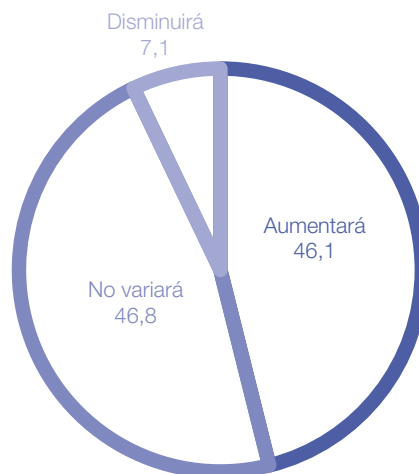
¿Cómo espera que evolucione la utilización de la capacidad instalada durante el período agosto-octubre de 2021 respecto al período agosto-octubre de 2020?

	%
Aumentará	23,1
No variará	61,1
Disminuirá	15,8



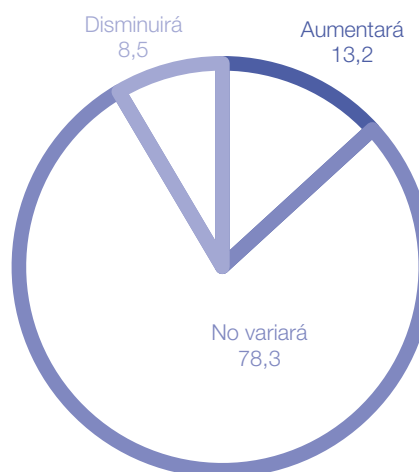
¿Cómo espera que evolucionen sus necesidades de crédito durante el período agosto-octubre de 2021 respecto al período agosto-octubre de 2020?

	%
Aumentará	46,1
No variará	46,8
Disminuirá	7,1



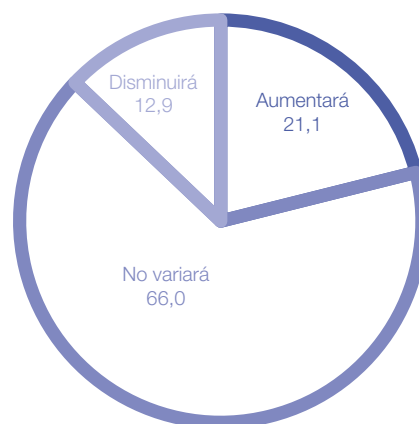
¿Cómo espera que evolucione la dotación de personal durante el período agosto-octubre de 2021 respecto al período agosto-octubre de 2020?

	%
Aumentará	13,2
No variará	78,3
Disminuirá	8,5



¿Cómo espera que evolucione la cantidad de horas trabajadas del personal afectado al proceso productivo durante el período agosto-octubre de 2021 respecto al período agosto-octubre de 2020?

	%
Aumentará	21,1
No variará	66,0
Disminuirá	12,9



Enlace a mayores detalles

Pueden consultarse mayores detalles de las series que componen el IPI manufacturero desde enero de 2016 hasta el período de referencia del presente informe en los cuadros que se encuentran en formato digital disponibles en:

https://www.indec.gob.ar/ftp/cuadros/economia/sh_ipi_manufacturero_2021.xls

Índice de cuadros web

Cuadro 1. IPI Manufacturero nivel general. Serie original, desestacionalizada y tendencia-ciclo, base 2004=100, en números índice y variación porcentual

Cuadro 2. IPI Manufacturero nivel general, divisiones y subclases. Serie original, base 2004=100, en números índice

Cuadro 3. IPI Manufacturero nivel general, divisiones y subclases. Serie original, base 2004=100, en variación porcentual interanual

Cuadro 4. IPI Manufacturero nivel general, divisiones y subclases. Serie original, base 2004=100, en variación porcentual interanual acumulada

Aspectos metodológicos del IPI manufacturero

El Índice de producción industrial manufacturero (IPI manufacturero) incluye un exhaustivo relevamiento de todas las actividades económicas que conforman el sector industria manufacturera y la cobertura geográfica es para el total del país.

Es un indicador de coyuntura que mide la evolución del sector, con periodicidad mensual, tomando como variables para su cálculo la producción en unidades físicas, las ventas en unidades físicas, la utilización de insumos en unidades físicas, el consumo aparente en unidades físicas, la cantidad de horas trabajadas del personal afectado al proceso productivo y las ventas a precios corrientes deflactadas.

A partir de las variables seleccionadas, se calculan los índices elementales, que constituyen el nivel más desagregado del IPI manufacturero. Luego, se construyen los índices de las clases o grupos manufactureros, que se estructuran con la agregación de los índices elementales, utilizando las ponderaciones del valor agregado bruto a precios básicos de la industria manufacturera del año base 2004 de las cuentas nacionales. Del mismo modo, los índices de las divisiones se obtienen como agregación de los índices de las clases o grupos y, finalmente, el nivel general del IPI manufacturero se calcula como agregación de los índices de las divisiones.

En su conjunto, todas las variables seleccionadas aportan con periodicidad mensual datos sobre más de 5.000 establecimientos industriales manufactureros.

Para la estimación de la serie desestacionalizada del nivel general del IPI manufacturero, se realiza un ajuste estacional utilizando el programa X-13ARIMA-SEATS. Para la serie de tiempo económica, la estimación de la tendencia-ciclo se realiza por el método H13 modificado, que consiste en un posprocesamiento de la serie desestacionalizada.

Las series temporales pueden descomponerse básicamente en 3 componentes: la tendencia-ciclo (T-C), la irregularidad (I) y la estacionalidad (S). La componente estacional (S) tiene un comportamiento cuasi estable para cada mes o cada trimestre del año.

Los métodos de ajuste estacional identifican y eliminan los factores relacionados con la composición del calendario que son sistemáticos a lo largo de la historia de las series; es decir, los patrones típicos predecibles de cada mes o trimestre. Por ejemplo, los debidos a factores climáticos, a los feriados móviles como la Pascua, y a la composición de los días de la semana para cada mes.

Entonces, las series desestacionalizadas solo conservan las otras dos componentes: la tendencia-ciclo (T-C) y la irregular (I). La componente irregular contiene los efectos de eventos imprevisibles y no sistemáticos, tales como los producidos por una inundación, una parada técnica imprevista, una huelga, etc. Siempre está presente en las series desestacionalizadas e introduce una variabilidad que podría oscurecer la interpretación del fenómeno subyacente en el corto plazo.

En todas sus publicaciones, el INDEC presenta las series desestacionalizadas en conjunto con las estimaciones de la tendencia-ciclo, lo cual permite interpretar de forma integral el comportamiento de las series y detectar rápidamente los puntos de giro cíclicos que indican el inicio de períodos de expansión o contracción. Por este motivo, en períodos de mucha inestabilidad, como el que se registra debido a la actual pandemia de coronavirus, resulta conveniente analizar la evolución de la tendencia-ciclo en conjunto con la serie desestacionalizada para tener un mejor diagnóstico del corto plazo.

La metodología detallada del IPI manufacturero se encuentra disponible en:

https://www.indec.gob.ar/ftp/cuadros/economia/metodologia_ipi_manufacturero_2019.pdf