

Índices de precios

Vol. 8, n° 7



Sistema de índices de precios mayoristas (SIPM)

Enero de 2024

Informes técnicos. Vol. 8, nº 36

ISSN 2545-6636

Índices de precios. Vol. 8, nº 7

Sistema de índices de precios mayoristas

Enero de 2024

ISSN 2545-6725

Instituto Nacional de Estadística y Censos (INDEC)

Dirección: Marco Lavagna

Dirección Técnica: Pedro Ignacio Lines

Dirección de Gestión: Santiago Tettamanti

Dirección General de Difusión y Comunicación: María Silvina Viazzi

Coordinación de Producción Gráfica y Editorial: Marcelo Costanzo

Este informe técnico fue producido por los equipos de trabajo de:

Dirección Nacional de Estadísticas de Precios

Analia Calero

Dirección de Índices de Precios de la Producción

Rodrigo Oliver



Queda hecho el depósito que fija la Ley 11.723

Esta publicación utiliza una licencia Creative Commons.

Se permite su reproducción con atribución de la fuente.

Buenos Aires, febrero de 2024

Signos convencionales:

- * Dato provisorio
- ° Dato estimado por extrapolación, proyección
- i Dato estimado por imputación
- u Dato de calidad inferior al estándar
- Cero absoluto
- . Dato no registrado
- ... Dato no disponible a la fecha de presentación de los resultados
- /// Dato que no corresponde presentar
- s Dato confidencial por aplicación de las reglas del secreto estadístico

Publicaciones del INDEC

Las publicaciones editadas por el Instituto Nacional de Estadística y Censos pueden ser consultadas en www.indec.gov.ar y en el Centro Estadístico de Servicios, ubicado en Av. Presidente Julio A. Roca 609 C1067ABB, Ciudad Autónoma de Buenos Aires, Argentina. El horario de atención al público es de 9:30 a 16:00.

También pueden solicitarse al teléfono (54-11) 5031-4632

Correo electrónico: ces@indec.gov.ar

Sitio web: www.indec.gov.ar

Twitter: [@INDECArgentina](https://twitter.com/INDECArgentina)

Facebook: [/INDECArgentina](https://www.facebook.com/INDECArgentina)

Instagram: [@indecargentina](https://www.instagram.com/indecargentina)

Spotify: [/INDECArgentina](https://open.spotify.com/track/INDECArgentina)

Calendario anual anticipado de informes:

www.indec.gov.ar/indec/web/Calendario-Fecha-0

Índice

Pág.

Resumen ejecutivo de enero de 2024..... 3

Introducción..... 4

Gráficos

Gráfico 1. Sistema de índices de precios mayoristas. Variación porcentual. Enero de 2024 4

Gráfico 2. Sistema de índices de precios mayoristas. Variación porcentual respecto al mes anterior. Enero de 2024 5

Gráfico 3. Sistema de índices de precios mayoristas. Variación porcentual respecto al mismo mes del año anterior. Enero de 2024 6

Cuadros

Cuadro 1. Sistema de índices de precios mayoristas. Variación porcentual. Enero de 2024 4

Cuadro 2. Sistema de índices de precios mayoristas. Variación porcentual respecto al mes anterior. Enero de 2024 5

Cuadro 3. Sistema de índices de precios mayoristas. Variación porcentual respecto al mismo mes del año anterior. Enero de 2024 6

Cuadro 4. Sistema de índices de precios mayoristas. Variación porcentual acumulada del año. Enero de 2024 7

Cuadro 5. Sistema de índices de precios mayoristas. Incidencia de las divisiones en el nivel general. Enero de 2024..... 7

Enlaces a más detalles..... 8

Índice de cuadros web 8

Síntesis metodológica..... 8

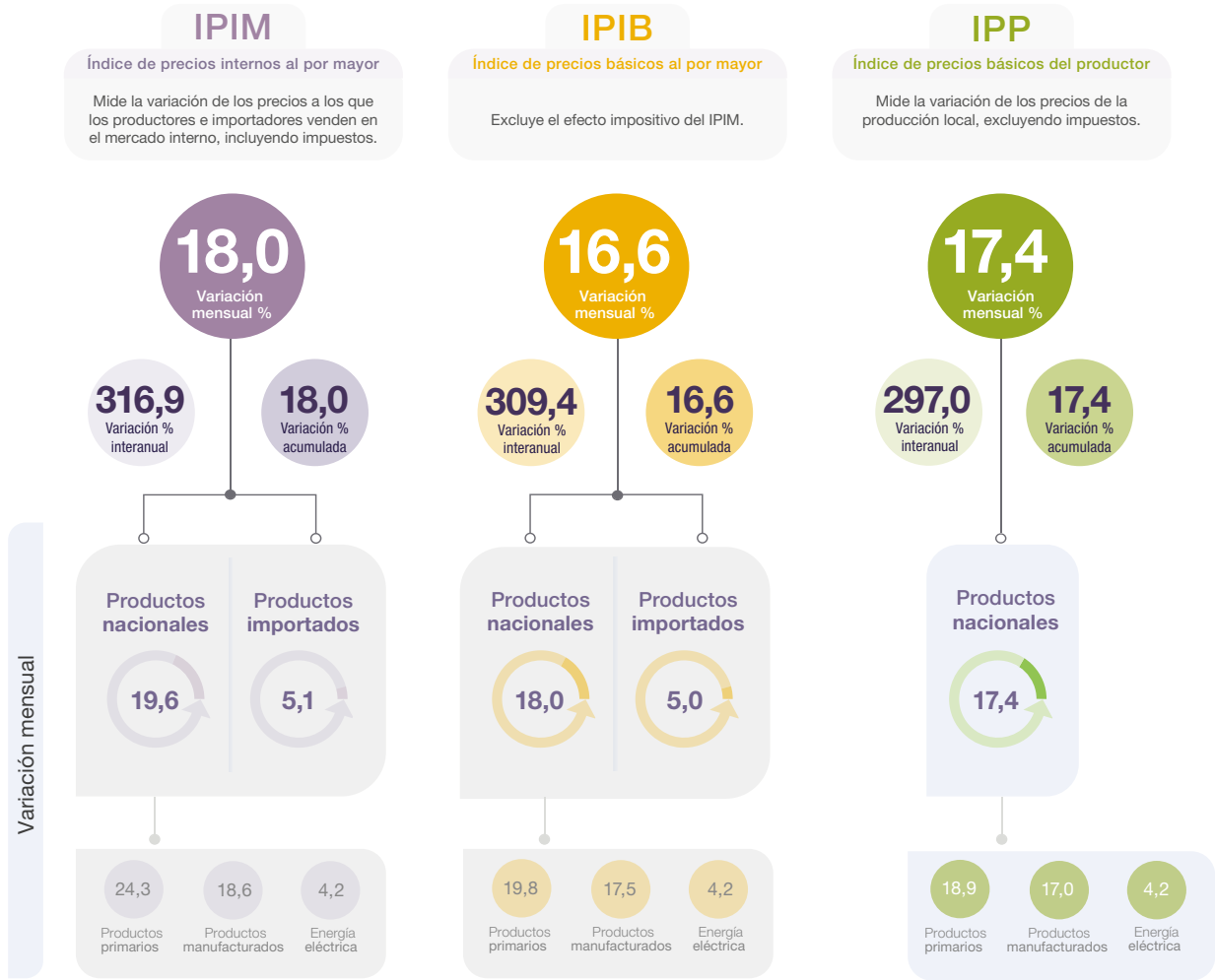


INDECArgentina

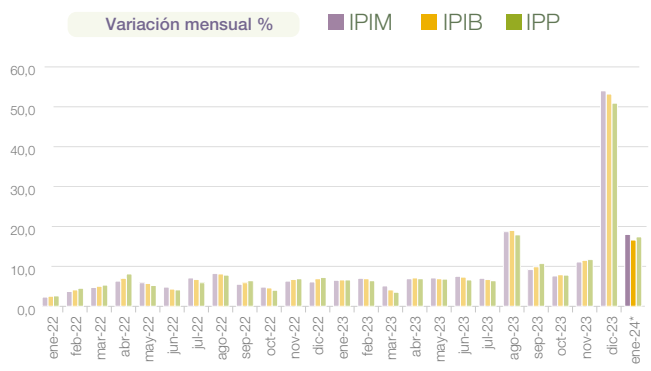


Sistema de índices de precios mayoristas

Resumen ejecutivo de enero de 2024



	Impuestos	Bienes importados	Ponderaciones
IPIIM	SÍ	SÍ	Incluye bienes nacionales al mercado interno + importaciones
IPIB	NO	SÍ	Incluye bienes nacionales al mercado interno + importaciones
IPP	NO	NO	Incluye bienes nacionales al mercado interno + exportaciones



Fuente: INDEC, Dirección Nacional de Estadísticas de Precios. Dirección de Índices de Precios de la Producción.



Sistema de índices de precios mayoristas

Enero de 2024

El nivel general del Índice de precios internos al por mayor (IPIIM) registró un aumento de 18,0% en enero de 2024 respecto del mes anterior. Esta variación es consecuencia de la suba de 19,6% en los “Productos nacionales” y de 5,1% en los “Productos importados”.

Por otra parte, el nivel general del Índice de precios internos básicos al por mayor (IPIB) mostró un ascenso de 16,6% en el mismo período. En este caso, la variación se explica por la suba de 18,0% en los “Productos nacionales” y de 5,0% en los “Productos importados”.

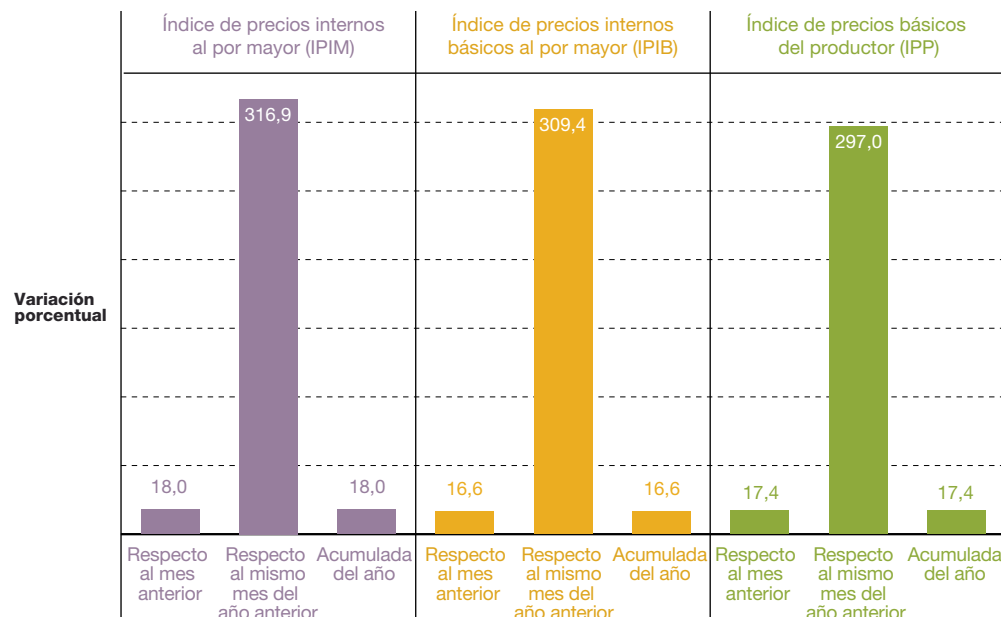
Asimismo, el nivel general del Índice de precios básicos del productor (IPP) registró un incremento de 17,4% en el mismo período, como consecuencia de la suba de 18,9% en los “Productos primarios” y de 16,9% en los “Productos manufacturados y energía eléctrica”.

Cuadro 1. Sistema de índices de precios mayoristas. Variación porcentual. Enero de 2024*

Nivel general	Variación porcentual		
	respecto al mes anterior	respecto al mismo mes del año anterior	acumulada del año
	%		
Índice de precios internos al por mayor (IPIIM)	18,0	316,9	18,0
Índice de precios internos básicos al por mayor (IPIB)	16,6	309,4	16,6
Índice de precios básicos del productor (IPP)	17,4	297,0	17,4

Fuente: INDEC, Dirección Nacional de Estadísticas de Precios. Dirección de Índices de Precios de la Producción.

Gráfico 1. Sistema de índices de precios mayoristas. Variación porcentual. Enero de 2024*



Fuente: INDEC, Dirección Nacional de Estadísticas de Precios. Dirección de Índices de Precios de la Producción.

Cuadro 2.

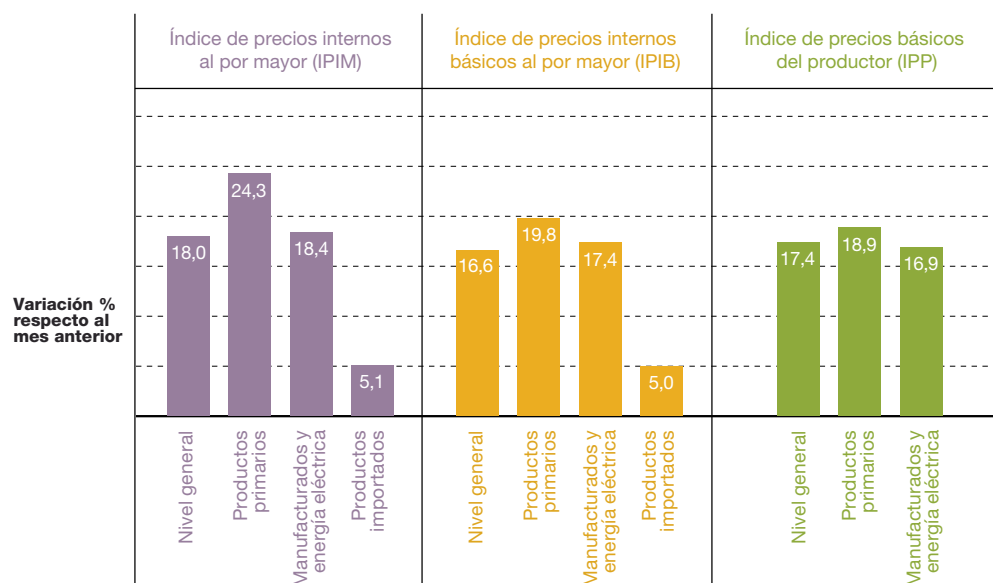
Sistema de índices de precios mayoristas. Variación porcentual respecto al mes anterior. Enero de 2024*

Nivel general y divisiones	IPIM	IPIB	IPP
		%	
Nivel general	18,0	16,6	17,4
Productos nacionales	19,6	18,0	17,4
Productos primarios	24,3	19,8	18,9
Productos agropecuarios	12,6	10,0	9,8
Productos pesqueros	46,1	46,1	46,1
Petróleo crudo y gas	39,8	39,9	39,9
Productos minerales no metalíferos	24,4	24,4	24,4
Manufacturados y energía eléctrica	18,4	17,4	16,9
Productos manufacturados	18,6	17,5	17,0
Alimentos y bebidas	19,7	19,5	16,1
Tabaco	0,1	-0,8	-0,8
Productos textiles	10,4	10,4	10,4
Prendas de materiales textiles	8,8	8,8	8,8
Cuero, artículos de marroquinería y calzado	19,0	19,0	16,6
Madera y productos de madera excepto muebles	9,6	9,6	9,7
Papel y productos de papel	20,3	20,3	20,2
Impresiones y reproducción de grabaciones	12,2	12,5	12,6
Productos refinados del petróleo	53,7	49,3	49,3
Sustancias y productos químicos	22,3	22,3	22,2
Productos de caucho y plástico	12,2	12,2	12,6
Productos de minerales no metálicos	21,8	21,8	21,9
Productos metálicos básicos	6,1	6,1	5,3
Productos metálicos excepto máquinas y equipos	3,2	3,2	3,5
Máquinas y equipos	14,1	13,8	13,6
Máquinas y aparatos eléctricos	14,5	14,3	14,1
Equipos y aparatos de radio y televisión	46,5	46,5	46,5
Equipos para medicina e instrumentos de medición	13,7	14,0	13,8
Vehículos automotores, carrocerías y repuestos	8,5	8,5	8,6
Otros medios de transporte	22,1	22,1	22,1
Muebles y otros productos industriales	11,5	11,5	11,7
Energía eléctrica	4,2	4,2	4,2
Productos importados	5,1	5,0	///

Fuente: INDEC, Dirección Nacional de Estadísticas de Precios. Dirección de Índices de Precios de la Producción.

Gráfico 2.

Sistema de índices de precios mayoristas. Variación porcentual respecto al mes anterior. Enero de 2024*



Fuente: INDEC, Dirección Nacional de Estadísticas de Precios. Dirección de Índices de Precios de la Producción.

Cuadro 3.

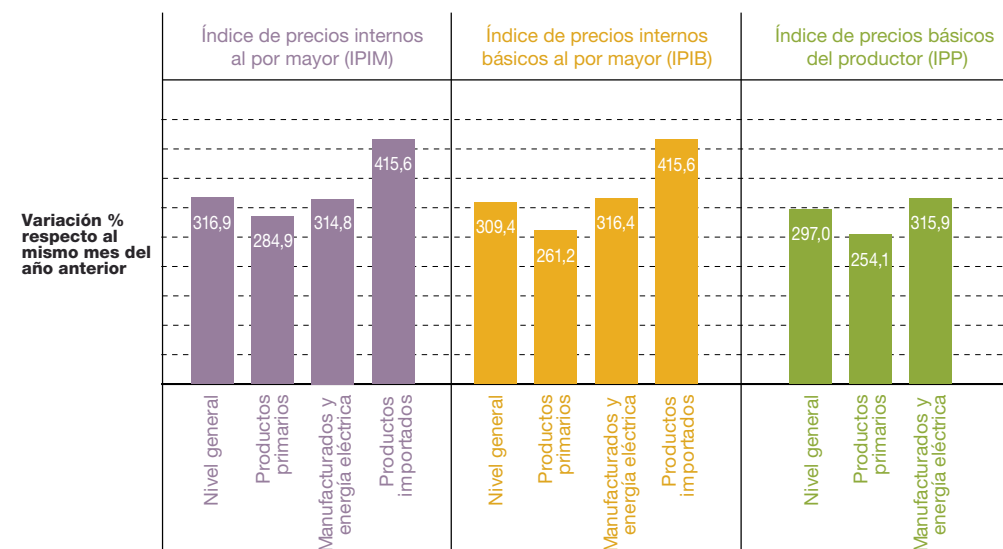
Sistema de índices de precios mayoristas. Variación porcentual respecto al mismo mes del año anterior. Enero de 2024*

Nivel general y divisiones	IPIM	IPIB	IPP
		%	
Nivel general	316,9	309,4	297,0
Productos nacionales	308,0	300,2	297,0
Productos primarios	284,9	261,2	254,1
Productos agropecuarios	244,3	224,9	219,1
Productos pesqueros	364,8	364,8	364,8
Petróleo crudo y gas	341,7	341,7	341,7
Productos minerales no metalíferos	273,4	273,4	273,4
Manufacturados y energía eléctrica	314,8	316,4	315,9
Productos manufacturados	318,0	319,5	318,6
Alimentos y bebidas	285,2	286,0	281,1
Tabaco	145,6	149,1	149,1
Productos textiles	207,1	207,1	207,0
Prendas de materiales textiles	210,8	210,8	210,8
Cuero, artículos de marroquinería y calzado	276,1	276,1	279,9
Madera y productos de madera excepto muebles	262,9	262,9	262,4
Papel y productos de papel	357,3	357,3	356,0
Impresiones y reproducción de grabaciones	284,4	282,9	282,8
Productos refinados del petróleo	396,7	387,9	387,9
Sustancias y productos químicos	357,1	357,1	357,1
Productos de caucho y plástico	339,3	339,5	338,2
Productos de minerales no metálicos	261,0	261,0	261,0
Productos metálicos básicos	341,2	341,2	349,6
Productos metálicos excepto máquinas y equipos	340,3	340,3	340,0
Máquinas y equipos	338,0	337,6	338,4
Máquinas y aparatos eléctricos	434,5	434,3	431,2
Equipos y aparatos de radio y televisión	242,0	242,0	242,0
Equipos para medicina e instrumentos de medición	359,9	355,4	356,8
Vehículos automotores, carrocerías y repuestos	305,5	306,0	306,3
Otros medios de transporte	193,9	193,9	193,9
Muebles y otros productos industriales	356,8	356,8	355,3
Energía eléctrica	125,3	125,3	125,3
Productos importados	415,6	415,6	///

Fuente: INDEC, Dirección Nacional de Estadísticas de Precios. Dirección de Índices de Precios de la Producción.

Gráfico 3.

Sistema de índices de precios mayoristas. Variación porcentual respecto al mismo mes del año anterior. Enero de 2024*



Fuente: INDEC, Dirección Nacional de Estadísticas de Precios. Dirección de Índices de Precios de la Producción.

Cuadro 4. Sistema de índices de precios mayoristas. Variación porcentual acumulada del año. Enero de 2024*

Nota: no se presenta el cuadro 4 debido a que este mes es equivalente al cuadro 2. En enero de cada año, la variación porcentual respecto del mes anterior es igual a la variación porcentual acumulada del año.

Cuadro 5. Sistema de índices de precios mayoristas. Incidencia de las divisiones en el nivel general. Enero de 2024*

Nivel general y divisiones	IPIM	IPB	IPP
		%	
Nivel general	17,95	16,55	17,44
Productos nacionales	17,37	15,99	17,44
Productos primarios	4,46	4,59	5,10
Productos agropecuarios	1,30	1,55	1,82
Productos pesqueros	0,20	0,19	0,19
Petróleo crudo y gas	2,83	2,73	2,97
Productos minerales no metalíferos	0,13	0,12	0,12
Manufacturados y energía eléctrica	12,91	11,39	12,34
Productos manufacturados	12,89	11,37	12,31
Alimentos y bebidas	2,07	2,00	2,17
Tabaco	0,00	-0,01	-0,01
Productos textiles	0,23	0,22	0,24
Prendas de materiales textiles	0,10	0,09	0,09
Cuero, artículos de marroquinería y calzado	0,07	0,07	0,09
Madera y productos de madera excepto muebles	0,07	0,06	0,06
Papel y productos de papel	0,81	0,78	0,79
Impresiones y reproducción de grabaciones	0,18	0,20	0,20
Productos refinados del petróleo	4,10	2,85	3,22
Sustancias y productos químicos	2,11	2,04	2,25
Productos de caucho y plástico	0,42	0,41	0,43
Productos de minerales no metálicos	0,47	0,45	0,46
Productos metálicos básicos	0,24	0,23	0,25
Productos metálicos excepto máquinas y equipos	0,14	0,14	0,15
Máquinas y equipos	0,59	0,59	0,60
Máquinas y aparatos eléctricos	0,38	0,37	0,37
Equipos y aparatos de radio y televisión	0,08	0,07	0,07
Equipos para medicina e instrumentos de medición	0,02	0,02	0,02
Vehículos automotores, carrocerías y repuestos	0,64	0,63	0,69
Otros medios de transporte	0,04	0,04	0,04
Muebles y otros productos industriales	0,13	0,12	0,13
Energía eléctrica	0,03	0,03	0,03
Productos importados	0,58	0,57	///

Nota: la incidencia mide la participación que ha tenido cada apertura en la variación del nivel general respecto al mes anterior. Los totales por suma pueden no coincidir por redondeos en las cifras parciales.

Fuente: INDEC, Dirección Nacional de Estadísticas de Precios. Dirección de Índices de Precios de la Producción.

Enlaces a más detalles

Pueden consultarse más detalles de las series del Sistema de índices de precios mayoristas desde diciembre de 2015 hasta el período al que se refiere el presente informe en los cuadros que se encuentran en formato digital disponibles en:

https://www.indec.gob.ar/ftp/cuadros/economia/series_sipm_dic2015.xls

Las series históricas también se encuentran disponibles en formato .csv desde:

<https://www.indec.gob.ar/indec/web/Nivel4-Tema-3-5-32>

Índice de cuadros web

Cuadro 1. Índice de precios internos al por mayor (IPIM), base año 1993, período de referencia diciembre 2015=100

Cuadro 2. Índice de precios internos básicos al por mayor (IPIB), base año 1993, período de referencia diciembre 2015=100

Cuadro 3. Índice de precios básicos del productor (IPP), base año 1993, período de referencia diciembre 2015=100

Síntesis metodológica

El Índice de precios internos al por mayor (IPIM) tiene por objeto medir la evolución promedio de los precios de los productos de origen nacional e importado ofrecidos en el mercado interno. Se incluyen el impuesto al valor agregado, los impuestos internos y los impuestos a los combustibles netos de los subsidios explícitos. Por tratarse de bienes destinados al mercado doméstico, se excluye el valor de las exportaciones en el cálculo del peso relativo de cada actividad.

El Índice de precios internos básicos al por mayor (IPIB) tiene igual cobertura que el IPIM, pero los precios no incluyen el efecto impositivo mencionado en el Índice de precios internos al por mayor. Esto brinda un elemento alternativo de análisis que permite distinguir el movimiento de los precios provenientes de modificaciones en la política impositiva de aquellos que resultan de decisiones del productor.

El Índice de precios básicos del productor (IPP) mide la variación promedio de los precios percibidos por el productor local; por lo tanto, se excluyen los bienes importados y, en la ponderación de cada actividad, se incluyen las exportaciones. El tratamiento impositivo es el mismo que en el IPIB.

Las ponderaciones del sector primario son valores brutos de producción netos de impuestos, estimados por las Cuentas Nacionales; las del sector manufacturero son valores de producción provenientes del Censo Nacional Económico de 1994 (que suministró datos de 1993); la energía eléctrica está ponderada con la facturación de las empresas distribuidoras; y las del sector de productos importados se calcularon a partir del valor CIF (costo, seguro y flete) de las importaciones realizadas durante 1993. Las ponderaciones de cada índice son consistentes con la cobertura y el tratamiento impositivo de cada uno de ellos. Para el cálculo se utiliza una fórmula de ponderaciones fijas, referidas al año base, del tipo Laspeyres.

Los precios observados corresponden al día 15 de cada mes, salvo excepciones, ya que en algunos sectores se trata de promedios mensuales (de precios diarios o de varios precios durante el mes) o de precios de la semana que incluyen el día 15. Para más información consultar la metodología:

https://www.indec.gob.ar/ftp/cuadros/economia/metodologia1_8_sipm.pdf

Estructura de ponderaciones de los índices de precios mayoristas, base 1993

	IPIM	IPIB	IPP
Nivel general	100,00	100,00	100,00
Índice de productos nacionales	92,71	92,52	100,00
 Productos primarios	19,36	19,98	21,68
Productos agropecuarios	13,55	13,98	15,41
Productos pesqueros	0,68	0,70	0,68
Productos de minas y canteras	5,13	5,30	5,59
 Productos manufacturados y energía eléctrica	73,35	72,54	78,32
Productos manufacturados	71,49	70,78	76,63
Energía eléctrica	1,86	1,76	1,69
Índice de productos importados	7,29	7,48	///

Fuente: INDEC, Dirección Nacional de Estadísticas de Precios. Dirección de Índices de Precios de la Producción.