

Índices de precios

Vol. 5, n° 13



Sistema de índices de precios mayoristas (SIPM)

Marzo de 2021



Ministerio de Economía
Argentina

Instituto Nacional de
Estadística y Censos
República Argentina



Informes técnicos. Vol. 5, nº 70

ISSN 2545-6636

Índices de precios. Vol. 5, nº 13

Sistema de índices de precios mayoristas

Marzo de 2021

ISSN 2545-6725

Instituto Nacional de Estadística y Censos (INDEC)

Dirección: Marco Lavagna

Dirección Técnica: Pedro Ignacio Lines

Dirección de Gestión: Alejandro Cristian García

Dirección Nacional de Difusión y Comunicación: María Silvana Viazzi

Coordinación de Producción Gráfica y Editorial: Marcelo Costanzo

Este informe técnico fue producido por los equipos de trabajo de:

Dirección Nacional de Estadísticas y Precios de la Producción y el Comercio

Carolina Plat

Dirección de Estadísticas del Sector Terciario y Precios

Martina Abalos



Queda hecho el depósito que fija la ley nº 11.723

Esta publicación utiliza una licencia Creative Commons.

Se permite su reproducción con atribución de la fuente.

Buenos Aires, abril de 2021

Signos convencionales:

- * Dato provisorio
- ° Dato estimado por extrapolación, proyección
- i Dato estimado por imputación
- u Dato de calidad inferior al estándar
- Cero absoluto
- . Dato no registrado
- ... Dato no disponible a la fecha de presentación de los resultados
- /// Dato que no corresponde presentar
- s Dato confidencial por aplicación de las reglas del secreto estadístico

Publicaciones del INDEC

Las publicaciones editadas por el Instituto Nacional de Estadística y Censos pueden ser consultadas en www.indec.gov.ar y en el Centro Estadístico de Servicios, ubicado en Av. Presidente Julio A. Roca 609 C1067ABB, Ciudad Autónoma de Buenos Aires, Argentina. El horario de atención al público es de 9:30 a 16:00.

También pueden solicitarse al teléfono (54-11) 5031-4632

Correo electrónico: ces@indec.gov.ar

Sitio web: www.indec.gov.ar

Twitter: [@INDECArgentina](https://twitter.com/INDECArgentina)

Facebook: [/INDECArgentina](https://www.facebook.com/INDECArgentina)

Instagram: [@indecargentina](https://www.instagram.com/indecargentina)

Spotify: [/INDECArgentina](https://open.spotify.com/track/INDECArgentina)

Calendario anual anticipado de informes:

www.indec.gov.ar/indec/web/Calendario-Fecha-0

Índice

Pág.

Resumen ejecutivo 3

Introducción..... 4

Gráficos

Gráfico 1. Sistema de índices de precios mayoristas. Variaciones porcentuales. Marzo de 2021 4

Gráfico 2. Sistema de índices de precios mayoristas. Variación porcentual respecto al mes anterior. Marzo de 2021 5

Gráfico 3. Sistema de índices de precios mayoristas. Variación porcentual respecto al mismo mes del año anterior. Marzo de 2021 6

Cuadros

Cuadro 1. Sistema de índices de precios mayoristas. Variaciones porcentuales. Marzo de 2021 4

Cuadro 2. Sistema de índices de precios mayoristas. Variación porcentual respecto al mes anterior. Marzo de 2021 5

Cuadro 3. Sistema de índices de precios mayoristas. Variación porcentual respecto al mismo mes del año anterior. Marzo de 2021 6

Cuadro 4. Sistema de índices de precios mayoristas. Variación porcentual acumulada del año. Marzo de 2021 7

Cuadro 5. Sistema de índices de precios mayoristas. Incidencia de las divisiones en el nivel general. Marzo de 2021 8

Enlace a mayores detalles 8

Síntesis metodológica 9

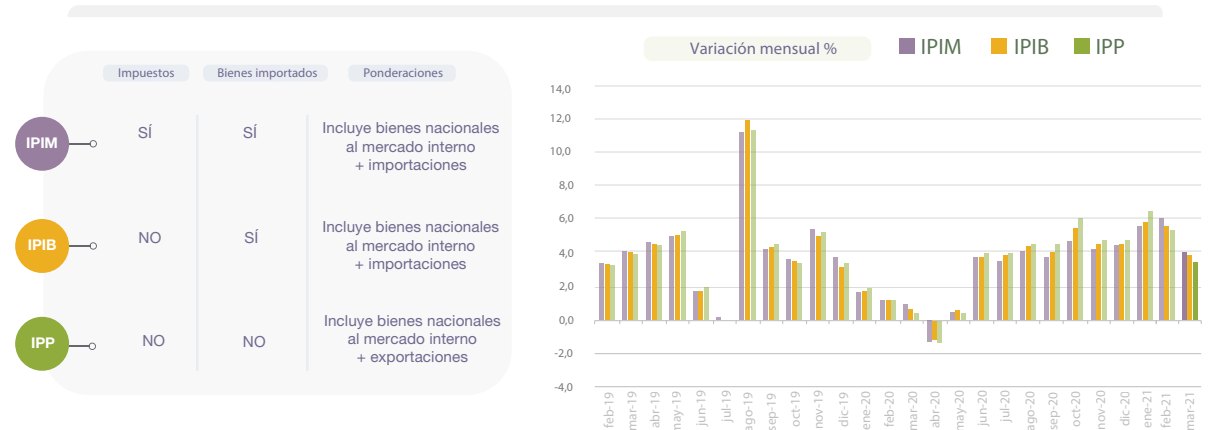
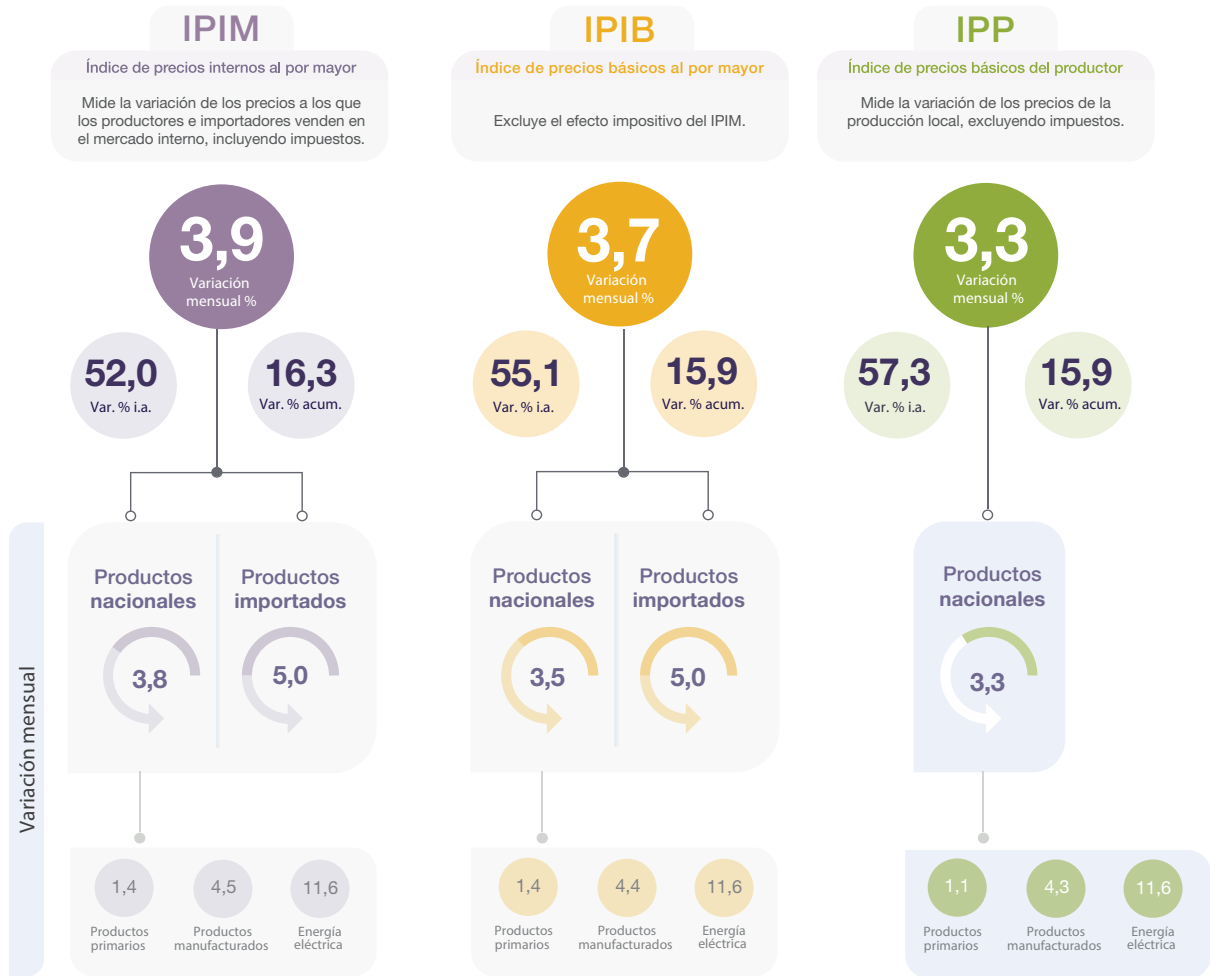


INDECArgentina



Sistema de índices de precios mayoristas

Marzo de 2021. Resumen ejecutivo



Nota: para mayor información del sistema de índices de precios mayoristas (SIPM) se puede consultar la síntesis metodológica en la página 9 de este informe.

Fuente: INDEC, Dirección Nacional de Estadísticas y Precios de la Producción y el Comercio. Dirección de Estadísticas del Sector Terciario y Precios.



Sistema de índices de precios mayoristas

Marzo de 2021

El nivel general del índice de precios internos al por mayor (IPIM) registró un aumento de 3,9% en marzo de 2021 respecto del mes anterior. Esta variación se explica como consecuencia de la suba de 3,8% en los “Productos nacionales” y de 5,0% en los “Productos importados”.

Por otra parte, el nivel general del índice de precios internos básicos al por mayor (IPIB) mostró un aumento de 3,7% en el mismo período. En este caso, la variación se explica por la suba de 3,5% en los “Productos nacionales” y de 5,0% en los “Productos importados”.

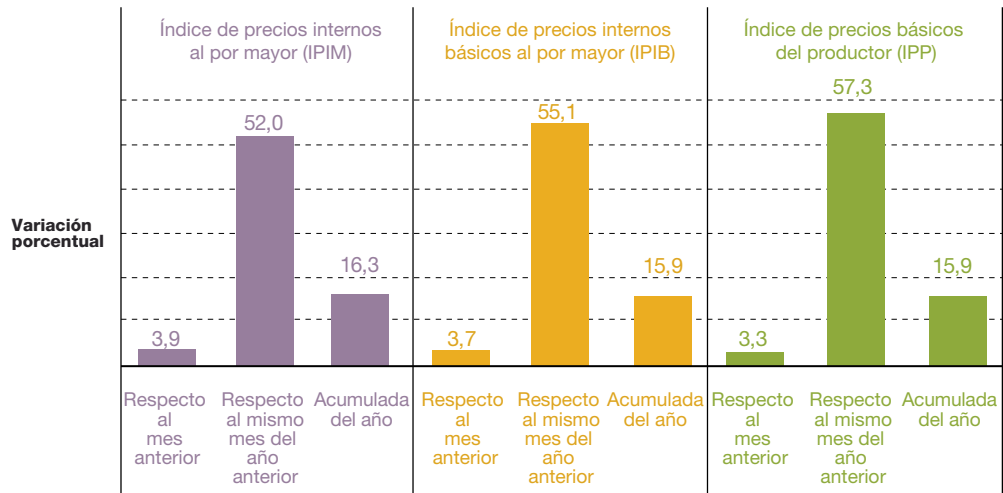
Asimismo, el nivel general del índice de precios básicos del productor (IPP) registró un aumento de 3,3% en el mismo período, como consecuencia de la suba de 1,1% en los “Productos primarios” y de 4,4% en los “Productos manufacturados y energía eléctrica”.

Cuadro 1. Sistema de índices de precios mayoristas. Variaciones porcentuales. Marzo de 2021*

Nivel general	Variación porcentual		
	respecto al mes anterior	respecto al mismo mes del año anterior	acumulada del año
	%		
Índice de precios internos al por mayor (IPIM)	3,9	52,0	16,3
Índice de precios internos básicos al por mayor (IPIB)	3,7	55,1	15,9
Índice de precios básicos del productor (IPP)	3,3	57,3	15,9

Fuente: INDEC, Dirección Nacional de Estadísticas y Precios de la Producción y el Comercio. Dirección de Estadísticas del Sector Terciario y Precios.

Gráfico 1. Sistema de índices de precios mayoristas. Variaciones porcentuales. Marzo de 2021*



Fuente: INDEC, Dirección Nacional de Estadísticas y Precios de la Producción y el Comercio. Dirección de Estadísticas del Sector Terciario y Precios.

Cuadro 2.

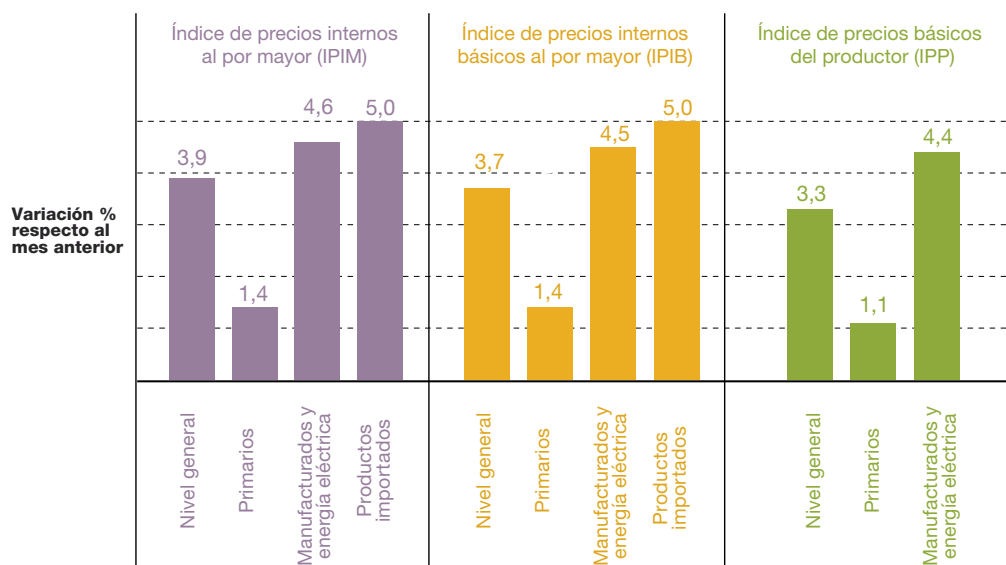
Sistema de índices de precios mayoristas. Variación porcentual respecto al mes anterior. Marzo de 2021*

Nivel general y divisiones	IPIM	IPB	IPP
	%		
Nivel general	3,9	3,7	3,3
Productos nacionales	3,8	3,5	3,3
Productos primarios	1,4	1,4	1,1
Productos agropecuarios	0,3	0,7	0,3
Productos pesqueros	1,5	1,5	1,5
Petróleo crudo y gas	2,5	2,5	2,5
Productos minerales no metalíferos	4,7	4,7	4,7
Manufacturados y energía eléctrica	4,6	4,5	4,4
Productos manufacturados	4,5	4,4	4,3
Alimentos y bebidas	2,9	2,9	2,6
Tabaco	9,1	9,6	9,6
Productos textiles	5,0	5,0	5,1
Prendas de materiales textiles	2,8	2,8	2,8
Cuero, artículos de marroquinería y calzado	2,8	2,8	2,9
Madera y productos de madera excepto muebles	11,1	11,1	11,0
Papel y productos de papel	1,3	1,3	1,3
Impresiones y reproducción de grabaciones	3,5	3,8	3,8
Productos refinados del petróleo	5,3	6,1	6,1
Sustancias y productos químicos	5,2	5,2	5,4
Productos de caucho y plástico	5,6	5,6	5,6
Productos de minerales no metálicos	3,8	3,8	3,8
Productos metálicos básicos	3,9	3,9	4,2
Productos metálicos excepto máquinas y equipos	4,8	4,8	4,8
Máquinas y equipos	3,1	3,1	3,1
Máquinas y aparatos eléctricos	6,7	6,7	6,6
Equipos y aparatos de radio y televisión	5,6	5,4	5,4
Equipos para medicina e instrumentos de medición	4,1	4,2	4,2
Vehículos automotores, carrocerías y repuestos	4,7	4,7	4,8
Otros medios de transporte	2,2	2,2	2,2
Muebles y otros productos industriales	3,9	3,9	3,9
Energía eléctrica	11,6	11,6	11,6
Productos importados	5,0	5,0	///

Fuente: INDEC, Dirección Nacional de Estadísticas y Precios de la Producción y el Comercio. Dirección de Estadísticas del Sector Terciario y Precios.

Gráfico 2.

Sistema de índices de precios mayoristas. Variación porcentual respecto al mes anterior. Marzo de 2021*



Fuente: INDEC, Dirección Nacional de Estadísticas y Precios de la Producción y el Comercio. Dirección de Estadísticas del Sector Terciario y Precios.

Cuadro 3.

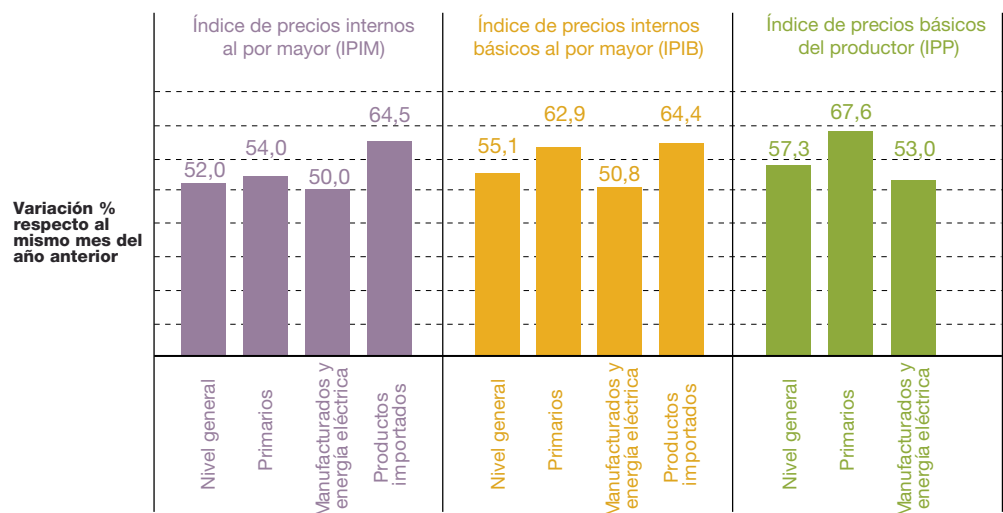
Sistema de índices de precios mayoristas. Variación porcentual respecto al mismo mes del año anterior. Marzo de 2021*

Nivel general y divisiones	IPIM	IPIB	IPP
		%	
Nivel general	52,0	55,1	57,3
Productos nacionales	50,9	54,3	57,3
Productos primarios	54,0	62,9	67,6
Productos agropecuarios	63,7	75,7	82,4
Productos pesqueros	45,1	45,1	45,1
Petróleo crudo y gas	43,6	43,6	43,6
Productos minerales no metalíferos	52,3	52,3	52,3
Manufacturados y energía eléctrica	50,0	50,8	53,0
Productos manufacturados	50,5	51,4	53,5
Alimentos y bebidas	34,7	35,0	47,4
Tabaco	44,5	50,3	50,3
Productos textiles	62,6	62,6	62,7
Prendas de materiales textiles	55,5	55,5	55,5
Cuero, artículos de marroquinería y calzado	41,0	41,0	40,9
Madera y productos de madera excepto muebles	101,6	101,6	101,4
Papel y productos de papel	63,4	63,4	63,1
Impresiones y reproducción de grabaciones	40,8	41,2	41,2
Productos refinados del petróleo	40,8	42,5	42,5
Sustancias y productos químicos	50,2	50,2	49,9
Productos de caucho y plástico	69,7	69,6	69,9
Productos de minerales no metálicos	50,0	50,0	50,0
Productos metálicos básicos	60,8	60,8	61,6
Productos metálicos excepto máquinas y equipos	71,0	70,9	70,4
Máquinas y equipos	61,5	61,5	61,1
Máquinas y aparatos eléctricos	71,8	71,2	70,5
Equipos y aparatos de radio y televisión	30,6	27,2	27,2
Equipos para medicina e instrumentos de medición	51,0	51,4	51,2
Vehículos automotores, carrocerías y repuestos	50,4	50,5	50,7
Otros medios de transporte	60,2	60,2	60,2
Muebles y otros productos industriales	71,8	71,8	71,3
Energía eléctrica	25,5	25,5	25,5
Productos importados	64,5	64,4	///

Fuente: INDEC, Dirección Nacional de Estadísticas y Precios de la Producción y el Comercio. Dirección de Estadísticas del Sector Terciario y Precios.

Gráfico 3.

Sistema de índices de precios mayoristas. Variación porcentual respecto al mismo mes del año anterior. Marzo de 2021*



Fuente: INDEC, Dirección Nacional de Estadísticas y Precios de la Producción y el Comercio. Dirección de Estadísticas del Sector Terciario y Precios.

Cuadro 4.

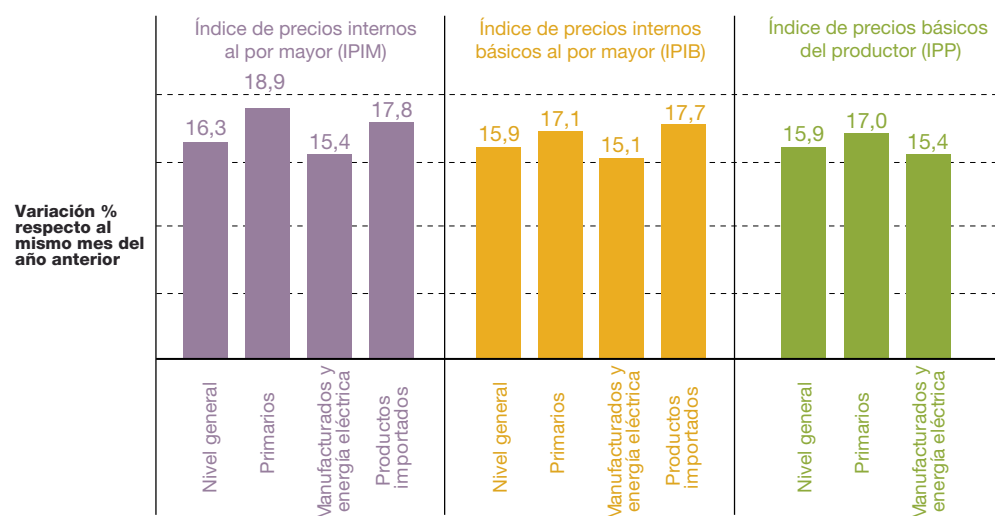
Sistema de índices de precios mayoristas. Variación porcentual acumulada del año. Marzo de 2021*

Nivel general y divisiones	IPIM	IPIB	IPP
		%	
Nivel general	16,3	15,9	15,9
Productos nacionales	16,2	15,7	15,9
Productos primarios	18,9	17,1	17,0
Productos agropecuarios	13,1	12,5	12,7
Productos pesqueros	19,1	19,1	19,1
Petróleo crudo y gas	27,6	27,6	27,6
Productos minerales no metalíferos	14,6	14,6	14,6
Manufacturados y energía eléctrica	15,4	15,1	15,4
Productos manufacturados	15,2	15,0	15,2
Alimentos y bebidas	10,8	10,8	12,2
Tabaco	18,4	22,3	22,3
Productos textiles	15,7	15,7	15,7
Prendas de materiales textiles	16,2	16,2	16,2
Cuero, artículos de marroquinería y calzado	9,4	9,4	10,6
Madera y productos de madera excepto muebles	23,9	23,9	23,8
Papel y productos de papel	6,9	6,9	6,9
Impresiones y reproducción de grabaciones	8,6	9,0	9,0
Productos refinados del petróleo	22,8	23,5	23,5
Sustancias y productos químicos	16,2	16,2	16,4
Productos de caucho y plástico	20,0	20,0	20,1
Productos de minerales no metálicos	12,5	12,5	12,5
Productos metálicos básicos	19,1	19,1	19,3
Productos metálicos excepto máquinas y equipos	18,1	18,1	18,0
Máquinas y equipos	13,1	13,0	13,0
Máquinas y aparatos eléctricos	18,2	18,1	18,0
Equipos y aparatos de radio y televisión	11,9	9,4	9,4
Equipos para medicina e instrumentos de medición	9,6	9,7	9,7
Vehículos automotores, carrocerías y repuestos	14,2	14,2	14,2
Otros medios de transporte	12,0	12,0	12,0
Muebles y otros productos industriales	8,2	8,2	8,2
Energía eléctrica	24,5	24,5	24,5
Productos importados	17,8	17,7	///

Fuente: INDEC, Dirección Nacional de Estadísticas y Precios de la Producción y el Comercio. Dirección de Estadísticas del Sector Terciario y Precios.

Gráfico 4.

Sistema de índices de precios mayoristas. Variación porcentual acumulada del año. Marzo de 2021*



Cuadro 5.

Sistema de índices de precios mayoristas. Incidencia de las divisiones en el nivel general. Marzo de 2021*

Nivel general y divisiones	IPIM	IPIB	IPP
		%	
Nivel general	3,89	3,66	3,35
Productos nacionales	3,47	3,25	3,35
Productos primarios	0,31	0,39	0,34
Productos agropecuarios	0,04	0,13	0,06
Productos pesqueros	0,01	0,01	0,01
Petróleo crudo y gas	0,24	0,23	0,24
Productos minerales no metalíferos	0,02	0,02	0,02
Manufacturados y energía eléctrica	3,16	2,86	3,01
Productos manufacturados	3,03	2,74	2,90
Alimentos y bebidas	0,35	0,34	0,39
Tabaco	0,26	0,10	0,09
Productos textiles	0,14	0,13	0,14
Prendas de materiales textiles	0,03	0,03	0,03
Cuero, artículos de marroquinería y calzado	0,01	0,01	0,02
Madera y productos de madera excepto muebles	0,07	0,07	0,07
Papel y productos de papel	0,05	0,04	0,04
Impresiones y reproducción de grabaciones	0,05	0,05	0,05
Productos refinados del petróleo	0,44	0,36	0,39
Sustancias y productos químicos	0,46	0,44	0,48
Productos de caucho y plástico	0,16	0,16	0,16
Productos de minerales no metálicos	0,09	0,09	0,09
Productos metálicos básicos	0,13	0,12	0,16
Productos metálicos excepto máquinas y equipos	0,17	0,17	0,16
Máquinas y equipos	0,11	0,11	0,12
Máquinas y aparatos eléctricos	0,13	0,12	0,12
Equipos y aparatos de radio y televisión	0,02	0,02	0,02
Equipos para medicina e instrumentos de medición	0,01	0,01	0,01
Vehículos automotores, carrocerías y repuestos	0,32	0,31	0,33
Otros medios de transporte	0,00	0,00	0,00
Muebles y otros productos industriales	0,03	0,03	0,03
Energía eléctrica	0,13	0,12	0,11
Productos importados	0,42	0,41	///

Nota: la incidencia mide la participación que ha tenido cada apertura en la variación del nivel general respecto al mes anterior. Los totales por suma pueden no coincidir por redondeos en las cifras parciales.

Fuente: INDEC, Dirección Nacional de Estadísticas y Precios de la Producción y el Comercio. Dirección de Estadísticas del Sector Terciario y Precios.

Enlace a mayores detalles

Pueden consultarse mayores detalles de las series del *Sistema de índices de precios mayoristas* desde diciembre de 2015 hasta el período al que se refiere el presente informe en los cuadros que se encuentran en formato digital disponibles en:

https://www.indec.gov.ar/ftp/cuadros/economia/series_sipm_dic2015.xls

Índice de cuadros web

Cuadro 1. Índice de precios internos al por mayor (IPIB), base año 1993, período de referencia diciembre 2015=100.

Cuadro 2. Índice de precios internos básicos al por mayor (IPIB), base año 1993, período de referencia diciembre 2015=100.

Cuadro 3. Índice de precios básicos del productor (IPP), base año 1993, período de referencia diciembre 2015=100.

Síntesis metodológica

El Índice de precios internos al por mayor (IPIB) tiene por objeto medir la evolución promedio de los precios de los productos de orígenes nacional e importado ofrecidos en el mercado interno. Se incluyen el impuesto al valor agregado, los impuestos internos y los impuestos a los combustibles netos de los subsidios explícitos. Por tratarse de bienes destinados al mercado doméstico, se excluye el valor de las exportaciones en el cálculo del peso relativo de cada actividad.

El índice de precios internos básicos al por mayor (IPIB) tiene igual cobertura que el IPIB, pero los precios no incluyen el efecto impositivo mencionado en el índice de precios internos al por mayor. Esto brinda un elemento alternativo de análisis que permite desdoblarse el movimiento de los precios provenientes de modificaciones en la política impositiva de aquellos que resultan de decisiones del productor.

El índice de precios básicos del productor (IPP) mide la variación promedio de los precios percibidos por el productor local; por lo tanto, se excluyen los bienes importados y, en la ponderación de cada actividad, se incluyen las exportaciones. El tratamiento impositivo es el mismo que en el IPIB.

Las ponderaciones del sector primario son valores brutos de producción netos de impuestos, estimados por las Cuentas Nacionales; las del sector manufacturero son valores de producción provenientes del Censo Nacional Económico de 1994 (que suministró datos de 1993); la energía eléctrica está ponderada con la facturación de las empresas distribuidoras; y las del sector de productos importados se calcularon a partir del valor CIF (costo, seguro y flete) de las importaciones realizadas durante 1993. Las ponderaciones de cada índice son consistentes con la cobertura y el tratamiento impositivo de cada uno de ellos. Para el cálculo se utiliza una fórmula de ponderaciones fijas referidas al año base, del tipo Laspeyres.

Los precios observados corresponden al día 15 de cada mes, salvo excepciones, ya que en algunos sectores se trata de promedios mensuales (de precios diarios o de varios precios durante el mes) o de precios de la semana que incluyen el día 15. Para más información consultar la metodología:

https://www.indec.gob.ar/ftp/cuadros/economia/metodologia1_8_sipm.pdf

Estructura de ponderaciones de los índices de precios mayoristas, base 1993

	IPIB	IPIB	IPP
Nivel general	100,00	100,00	100,00
Índice de productos nacionales	92,71	92,52	100,00
Productos primarios	19,36	19,98	21,68
Productos agropecuarios	13,55	13,98	15,41
Productos pesqueros	0,68	0,70	0,68
Productos de minas y canteras	5,13	5,30	5,59
Productos manufacturados y energía eléctrica	73,35	72,54	78,32
Productos manufacturados	71,49	70,78	76,63
Energía eléctrica	1,86	1,76	1,69
Índice de productos importados	7,29	7,48	///

Fuente: INDEC, Dirección Nacional de Estadísticas y Precios de la Producción y el Comercio. Dirección de Estadísticas del Sector Terciario y Precios.