

Índices de precios

Vol. 8, n° 13



Sistema de índices de precios mayoristas (SIPM)

Marzo de 2024

Informes técnicos. Vol. 8, nº 88

ISSN 2545-6636

Índices de precios. Vol. 8, nº 13

Sistema de índices de precios mayoristas

Marzo de 2024

ISSN 2545-6725

Instituto Nacional de Estadística y Censos (INDEC)

Dirección: Marco Lavagna

Dirección Técnica: Pedro Ignacio Lines

Dirección de Gestión: Santiago Tettamanti

Dirección General de Difusión y Comunicación: María Silvina Viazzi

Coordinación de Producción Gráfica y Editorial: Marcelo Costanzo

Este informe técnico fue producido por los equipos de trabajo de:

Dirección Nacional de Estadísticas de Precios

Analia Calero

Dirección de Índices de Precios de la Producción

Rodrigo Oliver



Queda hecho el depósito que fija la Ley 11.723

Esta publicación utiliza una licencia Creative Commons.

Se permite su reproducción con atribución de la fuente.

Buenos Aires, abril de 2024

Signos convencionales:

- * Dato provisorio
- ° Dato estimado por extrapolación, proyección
- i Dato estimado por imputación
- u Dato de calidad inferior al estándar
- Cero absoluto
- . Dato no registrado
- ... Dato no disponible a la fecha de presentación de los resultados
- /// Dato que no corresponde presentar
- s Dato confidencial por aplicación de las reglas del secreto estadístico

Publicaciones del INDEC

Las publicaciones editadas por el Instituto Nacional de Estadística y Censos pueden ser consultadas en www.indec.gov.ar y en el Centro Estadístico de Servicios, ubicado en Av. Presidente Julio A. Roca 609 C1067ABB, Ciudad Autónoma de Buenos Aires, Argentina. El horario de atención al público es de 9:30 a 16:00.

También pueden solicitarse al teléfono (54-11) 5031-4632

Correo electrónico: ces@indec.gov.ar

Sitio web: www.indec.gov.ar

X: @INDECArgentina

Facebook: /INDECArgentina

Instagram: @indecargentina

Spotify: /INDECArgentina

Calendario anual anticipado de informes:

www.indec.gov.ar/indec/web/Calendario-Fecha-0

Índice

Pág.

Resumen ejecutivo de marzo de 2024..... 3

Introducción..... 4

Gráficos

Gráfico 1. Sistema de índices de precios mayoristas. Variación porcentual. Marzo de 2024 4

Gráfico 2. Sistema de índices de precios mayoristas. Variación porcentual respecto al mes anterior. Marzo de 2024 5

Gráfico 3. Sistema de índices de precios mayoristas. Variación porcentual respecto al mismo mes del año anterior. Marzo de 2024..... 6

Gráfico 4. Sistema de índices de precios mayoristas. Variación porcentual acumulada del año. Marzo de 2024 7

Cuadros

Cuadro 1. Sistema de índices de precios mayoristas. Variación porcentual. Marzo de 2024 4

Cuadro 2. Sistema de índices de precios mayoristas. Variación porcentual respecto al mes anterior. Marzo de 2024 5

Cuadro 3. Sistema de índices de precios mayoristas. Variación porcentual respecto al mismo mes del año anterior. Marzo de 2024..... 6

Cuadro 4. Sistema de índices de precios mayoristas. Variación porcentual acumulada del año. Marzo de 2024 7

Cuadro 5. Sistema de índices de precios mayoristas. Incidencia de las divisiones en el nivel general. Marzo de 2024..... 8

Enlace a más detalles..... 9

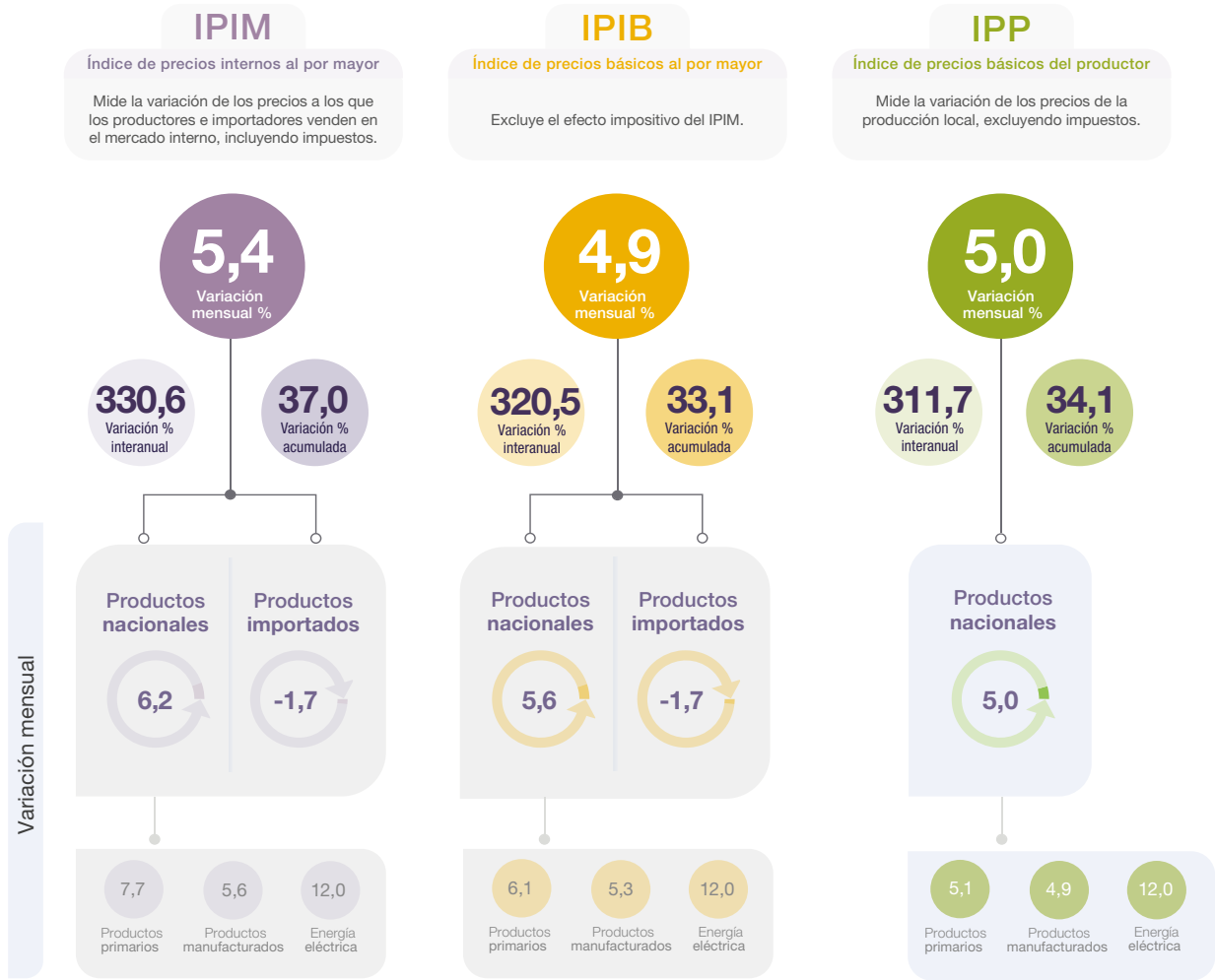
Índice de cuadros web 9

Síntesis metodológica 9

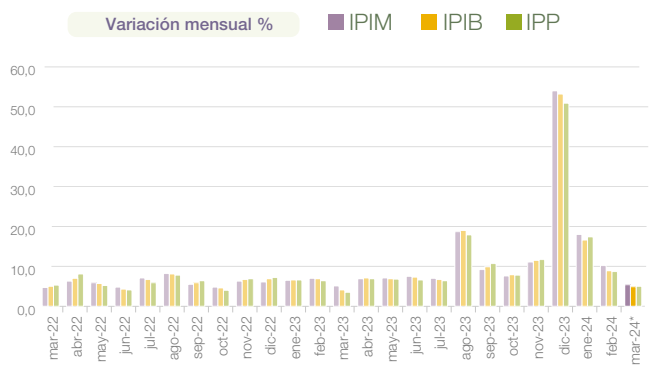


Sistema de índices de precios mayoristas

Resumen ejecutivo de marzo de 2024



	Impuestos	Bienes importados	Ponderaciones
IPIB	SÍ	SÍ	Incluye bienes nacionales al mercado interno + importaciones
IPIB	NO	SÍ	Incluye bienes nacionales al mercado interno + importaciones
IPP	NO	NO	Incluye bienes nacionales al mercado interno + exportaciones



Fuente: INDEC, Dirección Nacional de Estadísticas de Precios. Dirección de Índices de Precios de la Producción.



Sistema de índices de precios mayoristas

Marzo de 2024

El nivel general del Índice de precios internos al por mayor (IPIM) registró un aumento de 5,4% en marzo de 2024 respecto del mes anterior. Esta variación es consecuencia de la suba de 6,2% en los “Productos nacionales”, compensado parcialmente por la baja de 1,7% en los “Productos importados”.

Por otra parte, el nivel general del Índice de precios internos básicos al por mayor (IPIB) mostró un ascenso de 4,9% en el mismo período. En este caso, la variación se explica por la suba de 5,6% en los “Productos nacionales”, compensado parcialmente por la baja de 1,7% en los “Productos importados”.

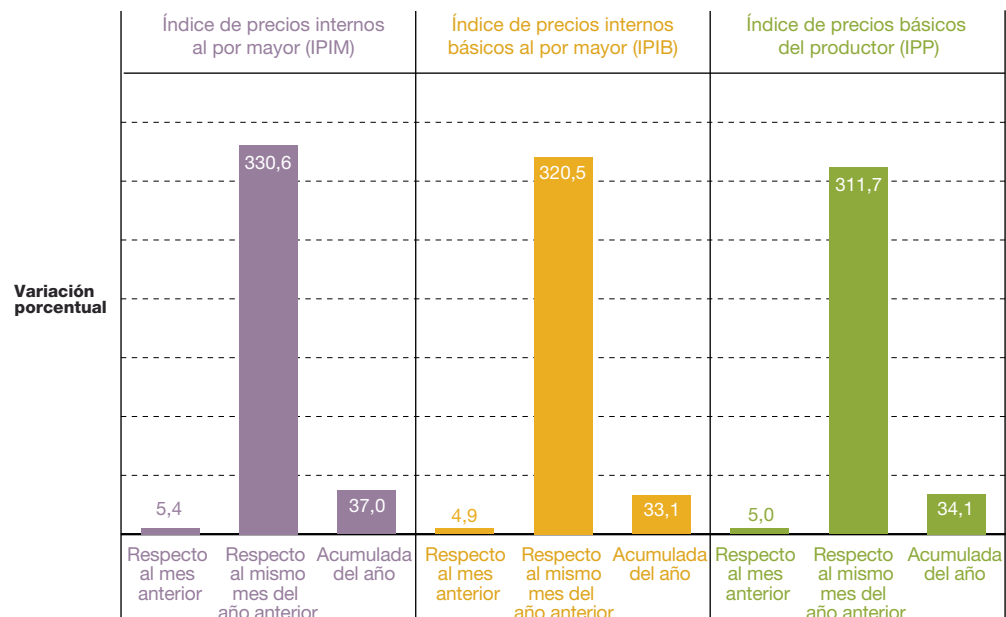
Asimismo, el nivel general del Índice de precios básicos del productor (IPP) registró un incremento de 5,0% en el mismo período, como consecuencia de la suba de 5,1% en los “Productos primarios” y de 5,0% en los “Productos manufacturados y energía eléctrica”.

Cuadro 1. Sistema de índices de precios mayoristas. Variación porcentual. Marzo de 2024*

Nivel general	Variación porcentual		
	respecto al mes anterior	respecto al mismo mes del año anterior	acumulada del año
		%	
Índice de precios internos al por mayor (IPIM)	5,4	330,6	37,0
Índice de precios internos básicos al por mayor (IPIB)	4,9	320,5	33,1
Índice de precios básicos del productor (IPP)	5,0	311,7	34,1

Fuente: INDEC, Dirección Nacional de Estadísticas de Precios. Dirección de Índices de Precios de la Producción.

Gráfico 1. Sistema de índices de precios mayoristas. Variación porcentual. Marzo de 2024*



Fuente: INDEC, Dirección Nacional de Estadísticas de Precios. Dirección de Índices de Precios de la Producción.

Cuadro 2.

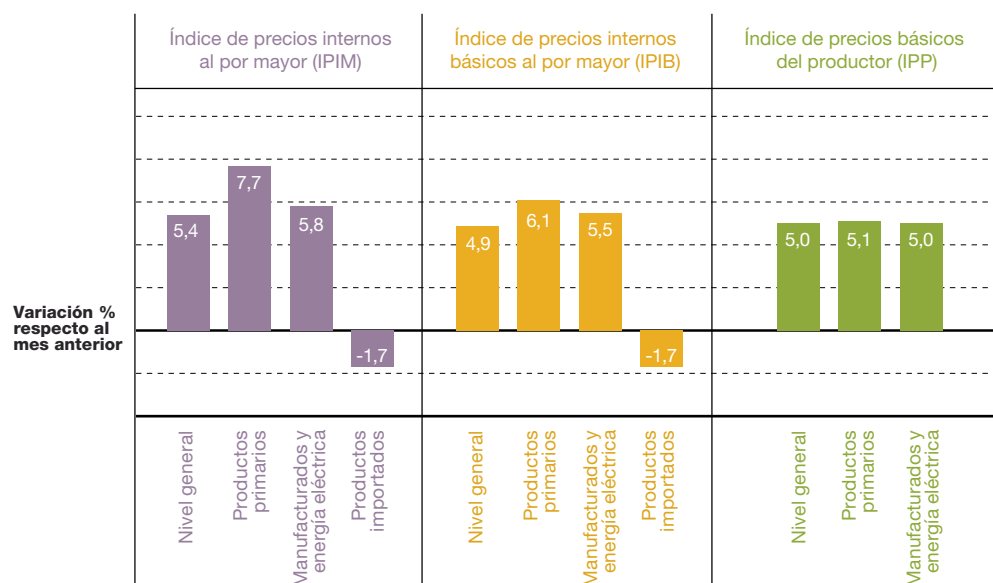
Sistema de índices de precios mayoristas. Variación porcentual respecto al mes anterior. Marzo de 2024*

Nivel general y divisiones	IPIM	IPIB	IPP
		%	
Nivel general	5,4	4,9	5,0
Productos nacionales	6,2	5,6	5,0
Productos primarios	7,7	6,1	5,1
Productos agropecuarios	10,0	6,6	5,0
Productos pesqueros	10,4	10,4	10,4
Petróleo crudo y gas	4,9	4,9	4,9
Productos minerales no metalíferos	5,9	5,9	5,9
Manufacturados y energía eléctrica	5,8	5,5	5,0
Productos manufacturados	5,6	5,3	4,9
Alimentos y bebidas	7,6	7,6	5,6
Tabaco	23,9	21,0	21,0
Productos textiles	3,4	3,4	3,4
Prendas de materiales textiles	3,8	3,8	3,8
Cuero, artículos de marroquinería y calzado	2,6	2,6	2,6
Madera y productos de madera excepto muebles	8,9	8,9	8,8
Papel y productos de papel	2,3	2,3	2,4
Impresiones y reproducción de grabaciones	14,7	14,6	14,6
Productos refinados del petróleo	3,1	3,0	3,0
Sustancias y productos químicos	6,8	6,8	6,6
Productos de caucho y plástico	3,2	3,2	3,2
Productos de minerales no metálicos	11,4	11,4	11,3
Productos metálicos básicos	1,7	1,7	1,3
Productos metálicos excepto máquinas y equipos	3,6	3,6	3,7
Máquinas y equipos	2,3	2,3	2,3
Máquinas y aparatos eléctricos	3,1	3,1	3,2
Equipos y aparatos de radio y televisión	6,8	6,8	6,8
Equipos para medicina e instrumentos de medición	6,4	6,6	6,6
Vehículos automotores, carrocerías y repuestos	4,7	4,7	4,6
Otros medios de transporte	8,0	8,0	8,0
Muebles y otros productos industriales	1,6	1,6	1,5
Energía eléctrica	12,0	12,0	12,0
Productos importados	-1,7	-1,7	///

Fuente: INDEC, Dirección Nacional de Estadísticas de Precios. Dirección de Índices de Precios de la Producción.

Gráfico 2.

Sistema de índices de precios mayoristas. Variación porcentual respecto al mes anterior. Marzo de 2024*



Fuente: INDEC, Dirección Nacional de Estadísticas de Precios. Dirección de Índices de Precios de la Producción.

Cuadro 3.

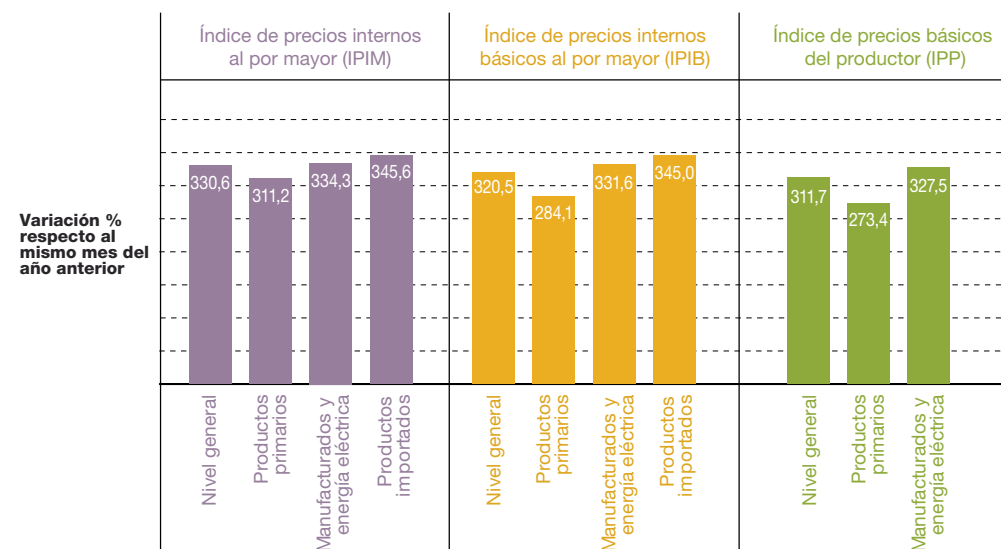
Sistema de índices de precios mayoristas. Variación porcentual respecto al mismo mes del año anterior. Marzo de 2024*

Nivel general y divisiones	IPIM	IPIB	IPP
		%	
Nivel general	330,6	320,5	311,7
Productos nacionales	329,1	318,2	311,7
Productos primarios	311,2	284,1	273,4
Productos agropecuarios	276,6	247,9	236,2
Productos pesqueros	397,3	397,3	397,3
Petróleo crudo y gas	359,0	359,0	359,0
Productos minerales no metalíferos	294,7	294,7	294,7
Manufacturados y energía eléctrica	334,3	331,6	327,5
Productos manufacturados	332,9	330,2	326,2
Alimentos y bebidas	309,5	309,0	293,3
Tabaco	289,4	319,8	319,8
Productos textiles	215,9	215,9	215,5
Prendas de materiales textiles	222,6	222,6	222,6
Cuero, artículos de marroquinería y calzado	266,5	266,5	269,7
Madera y productos de madera excepto muebles	288,3	288,3	287,9
Papel y productos de papel	384,8	384,8	383,4
Impresiones y reproducción de grabaciones	343,4	341,1	341,0
Productos refinados del petróleo	393,4	366,9	366,9
Sustancias y productos químicos	372,6	372,7	370,7
Productos de caucho y plástico	319,7	319,8	318,9
Productos de minerales no metálicos	324,3	324,3	323,8
Productos metálicos básicos	308,3	308,3	313,2
Productos metálicos excepto máquinas y equipos	324,7	324,8	324,7
Máquinas y equipos	336,9	336,7	336,7
Máquinas y aparatos eléctricos	399,0	399,1	397,3
Equipos y aparatos de radio y televisión	251,6	251,6	251,6
Equipos para medicina e instrumentos de medición	346,1	343,5	344,2
Vehículos automotores, carrocerías y repuestos	329,0	328,5	327,6
Otros medios de transporte	215,3	215,3	215,3
Muebles y otros productos industriales	313,6	313,6	312,7
Energía eléctrica	415,0	415,0	415,0
Productos importados	345,6	345,0	///

Fuente: INDEC, Dirección Nacional de Estadísticas de Precios. Dirección de Índices de Precios de la Producción.

Gráfico 3.

Sistema de índices de precios mayoristas. Variación porcentual respecto al mismo mes del año anterior. Marzo de 2024*



Fuente: INDEC, Dirección Nacional de Estadísticas de Precios. Dirección de Índices de Precios de la Producción.

Cuadro 4.

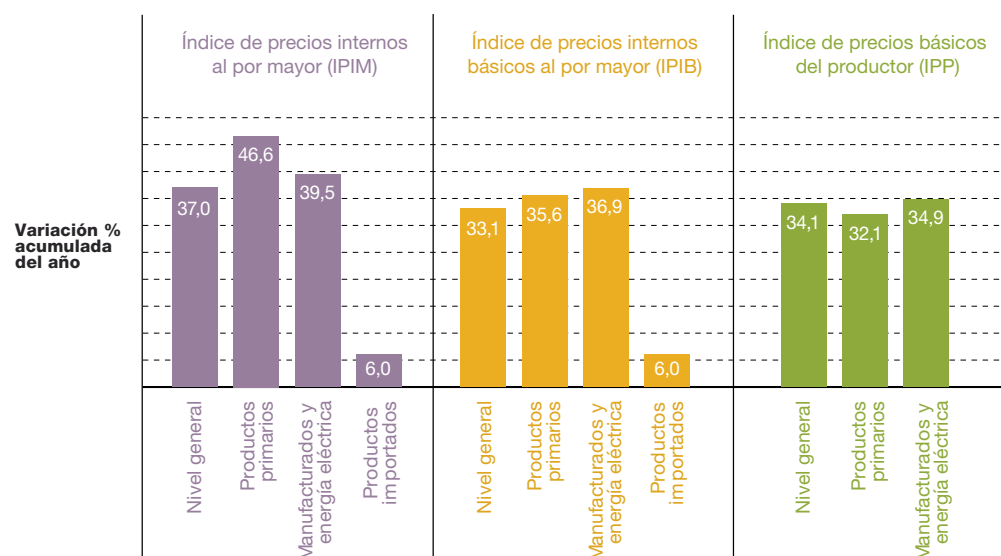
Sistema de índices de precios mayoristas. Variación porcentual acumulada del año. Marzo de 2024*

Nivel general y divisiones	IPIM	IPIB	IPP
		%	
Nivel general	37,0	33,1	34,1
Productos nacionales	41,0	36,6	34,1
Productos primarios	46,6	35,6	32,1
Productos agropecuarios	35,8	23,2	19,4
Productos pesqueros	90,2	90,2	90,2
Petróleo crudo y gas	59,5	59,5	59,5
Productos minerales no metalíferos	47,1	47,1	47,1
Manufacturados y energía eléctrica	39,5	36,9	34,9
Productos manufacturados	38,1	35,4	33,6
Alimentos y bebidas	45,6	44,9	35,3
Tabaco	79,9	85,8	85,8
Productos textiles	25,7	25,7	25,6
Prendas de materiales textiles	29,1	29,1	29,1
Cuero, artículos de marroquinería y calzado	30,0	30,0	26,4
Madera y productos de madera excepto muebles	28,5	28,5	28,6
Papel y productos de papel	43,4	43,4	43,3
Impresiones y reproducción de grabaciones	46,0	46,5	46,5
Productos refinados del petróleo	68,8	57,2	57,2
Sustancias y productos químicos	41,7	41,7	41,0
Productos de caucho y plástico	21,0	21,0	21,4
Productos de minerales no metálicos	57,6	57,6	57,6
Productos metálicos básicos	11,3	11,3	9,4
Productos metálicos excepto máquinas y equipos	10,7	10,7	11,1
Máquinas y equipos	27,5	27,3	26,9
Máquinas y aparatos eléctricos	21,0	20,8	20,8
Equipos y aparatos de radio y televisión	58,5	58,5	58,5
Equipos para medicina e instrumentos de medición	23,8	24,4	24,1
Vehículos automotores, carrocerías y repuestos	29,9	29,6	29,3
Otros medios de transporte	41,5	41,5	41,5
Muebles y otros productos industriales	14,8	14,8	15,0
Energía eléctrica	183,5	183,5	183,5
Productos importados	6,0	6,0	///

Fuente: INDEC, Dirección Nacional de Estadísticas de Precios. Dirección de Índices de Precios de la Producción.

Gráfico 4.

Sistema de índices de precios mayoristas. Variación porcentual acumulada del año. Marzo de 2024*



Fuente: INDEC, Dirección Nacional de Estadísticas de Precios. Dirección de Índices de Precios de la Producción.

Cuadro 5.

Sistema de índices de precios mayoristas. Incidencia de las divisiones en el nivel general. Marzo de 2024*

Nivel general y divisiones	IPIM	IPB	IPP
		%	
Nivel general	5,42	4,93	5,03
Productos nacionales	5,58	5,09	5,03
Productos primarios	1,48	1,43	1,36
Productos agropecuarios	0,98	0,93	0,83
Productos pesqueros	0,06	0,06	0,06
Petróleo crudo y gas	0,41	0,40	0,44
Productos minerales no metalíferos	0,03	0,03	0,03
Manufacturados y energía eléctrica	4,10	3,66	3,68
Productos manufacturados	3,94	3,51	3,53
Alimentos y bebidas	0,84	0,83	0,75
Tabaco	0,54	0,20	0,20
Productos textiles	0,07	0,07	0,07
Prendas de materiales textiles	0,04	0,04	0,04
Cuero, artículos de marroquinería y calzado	0,01	0,01	0,01
Madera y productos de madera excepto muebles	0,06	0,05	0,05
Papel y productos de papel	0,10	0,10	0,10
Impresiones y reproducción de grabaciones	0,22	0,23	0,23
Productos refinados del petróleo	0,30	0,21	0,24
Sustancias y productos químicos	0,66	0,65	0,70
Productos de caucho y plástico	0,10	0,10	0,10
Productos de minerales no metálicos	0,27	0,26	0,26
Productos metálicos básicos	0,06	0,06	0,05
Productos metálicos excepto máquinas y equipos	0,13	0,13	0,14
Máquinas y equipos	0,09	0,09	0,10
Máquinas y aparatos eléctricos	0,07	0,07	0,08
Equipos y aparatos de radio y televisión	0,01	0,01	0,01
Equipos para medicina e instrumentos de medición	0,01	0,01	0,01
Vehículos automotores, carrocerías y repuestos	0,34	0,34	0,36
Otros medios de transporte	0,01	0,01	0,01
Muebles y otros productos industriales	0,01	0,01	0,01
Energía eléctrica	0,17	0,16	0,15
Productos importados	-0,16	-0,16	///

Nota: la incidencia mide la participación que ha tenido cada apertura en la variación del nivel general respecto al mes anterior. Los totales por suma pueden no coincidir por redondeos en las cifras parciales.

Fuente: INDEC, Dirección Nacional de Estadísticas de Precios. Dirección de Índices de Precios de la Producción.

Enlaces a más detalles

Pueden consultarse más detalles de las series del Sistema de índices de precios mayoristas desde diciembre de 2015 hasta el período al que se refiere el presente informe en los cuadros que se encuentran en formato digital disponibles en:

https://www.indec.gob.ar/ftp/cuadros/economia/series_sipm_dic2015.xls

Las series históricas también se encuentran disponibles en formato .csv desde:

<https://www.indec.gob.ar/indec/web/Nivel4-Tema-3-5-32>

Índice de cuadros web

Cuadro 1. Índice de precios internos al por mayor (IPIM), base año 1993, período de referencia diciembre 2015=100

Cuadro 2. Índice de precios internos básicos al por mayor (IPIB), base año 1993, período de referencia diciembre 2015=100

Cuadro 3. Índice de precios básicos del productor (IPP), base año 1993, período de referencia diciembre 2015=100

Síntesis metodológica

El Índice de precios internos al por mayor (IPIM) tiene por objeto medir la evolución promedio de los precios de los productos de origen nacional e importado ofrecidos en el mercado interno. Se incluyen el impuesto al valor agregado, los impuestos internos y los impuestos a los combustibles netos de los subsidios explícitos. Por tratarse de bienes destinados al mercado doméstico, se excluye el valor de las exportaciones en el cálculo del peso relativo de cada actividad.

El Índice de precios internos básicos al por mayor (IPIB) tiene igual cobertura que el IPIM, pero los precios no incluyen el efecto impositivo mencionado en el Índice de precios internos al por mayor. Esto brinda un elemento alternativo de análisis que permite distinguir el movimiento de los precios provenientes de modificaciones en la política impositiva de aquellos que resultan de decisiones del productor.

El Índice de precios básicos del productor (IPP) mide la variación promedio de los precios percibidos por el productor local; por lo tanto, se excluyen los bienes importados y, en la ponderación de cada actividad, se incluyen las exportaciones. El tratamiento impositivo es el mismo que en el IPIB.

Las ponderaciones del sector primario son valores brutos de producción netos de impuestos, estimados por las Cuentas Nacionales; las del sector manufacturero son valores de producción provenientes del Censo Nacional Económico de 1994 (que suministró datos de 1993); la energía eléctrica está ponderada con la facturación de las empresas distribuidoras; y las del sector de productos importados se calcularon a partir del valor CIF (costo, seguro y flete) de las importaciones realizadas durante 1993. Las ponderaciones de cada índice son consistentes con la cobertura y el tratamiento impositivo de cada uno de ellos. Para el cálculo se utiliza una fórmula de ponderaciones fijas, referidas al año base, del tipo Laspeyres.

Los precios observados corresponden al día 15 de cada mes, salvo excepciones, ya que en algunos sectores se trata de promedios mensuales (de precios diarios o de varios precios durante el mes) o de precios de la semana que incluyen el día 15. Para más información consultar la metodología:

https://www.indec.gob.ar/ftp/cuadros/economia/metodologia1_8_sipm.pdf

Estructura de ponderaciones de los índices de precios mayoristas, base 1993

	IPIM	IPIB	IPP
Nivel general	100,00	100,00	100,00
Índice de productos nacionales	92,71	92,52	100,00
 Productos primarios	19,36	19,98	21,68
Productos agropecuarios	13,55	13,98	15,41
Productos pesqueros	0,68	0,70	0,68
Productos de minas y canteras	5,13	5,30	5,59
 Productos manufacturados y energía eléctrica	73,35	72,54	78,32
Productos manufacturados	71,49	70,78	76,63
Energía eléctrica	1,86	1,76	1,69
Índice de productos importados	7,29	7,48	///

Fuente: INDEC, Dirección Nacional de Estadísticas de Precios. Dirección de Índices de Precios de la Producción.