



Índices de precios

Vol. 10, n° 17

Sistema de índices de precios mayoristas (SIPM)

Abril de 2026

Informes técnicos. Vol. 10, n° 121

ISSN 2545-6636

Índices de precios. Vol. 10, n° 17

ISSN 2545-6725

Sistema de índices de precios mayoristas

Abril de 2026

Instituto Nacional de Estadística y Censos

Dirección: Pedro Ignacio Lines

Dirección Técnica: Carolina Andrea Plat

Dirección General de Difusión y Comunicación: Sandra Fernández Gallo

Dirección de Comunicación: Gonzalo Grandis

Coordinación de Producción Gráfica y Editorial: Marcelo Costanzo

Este informe técnico fue producido por los equipos de trabajo de:

Dirección de Índices de Precios de la Producción

Rodrigo Oliver



Esta publicación utiliza una licencia Creative Commons.
Se permite su reproducción con atribución de la fuente.

Buenos Aires, mayo de 2026

Signos convencionales:

- * Dato provisorio
- ° Dato estimado por extrapolación, proyección
- i Dato estimado por imputación
- u Dato de calidad inferior al estándar
- Cero absoluto
- . Dato no registrado
- ... Dato no disponible a la fecha de presentación de los resultados
- /// Dato que no corresponde presentar
- s Dato confidencial por aplicación de las reglas del secreto estadístico

Publicaciones del INDEC

Las publicaciones editadas por el Instituto Nacional de Estadística y Censos pueden ser consultadas en www.indec.gov.ar y en el Centro Estadístico de Servicios, ubicado en Av. Presidente Julio A. Roca 609 C1067ABB, Ciudad Autónoma de Buenos Aires, Argentina. El horario de atención al público es de 9:30 a 16:00.

También pueden solicitarse al teléfono (54-11) 5031-4632

Correo electrónico: ces@indec.gov.ar

Sitio web: www.indec.gov.ar

X: [@INDECArgentina](https://twitter.com/INDECArgentina)

Facebook: [/INDECArgentina](https://www.facebook.com/INDECArgentina)

Instagram: [@indecargentina](https://www.instagram.com/indecargentina)

Spotify: [/INDECArgentina](https://open.spotify.com/playlist/INDECArgentina)

Calendario anual anticipado de informes:

<http://www.indec.gov.ar/indec/web/Calendario-Fecha-0>

Índice

Pág.

Resumen ejecutivo3

Introducción.....4

Gráficos

Gráfico 1. Sistema de índices de precios mayoristas. Variación porcentual. Abril de 20264

Gráfico 2. Sistema de índices de precios mayoristas. Variación porcentual respecto al mes anterior. Abril de 20265

Gráfico 3. Sistema de índices de precios mayoristas. Variación porcentual respecto al mismo mes del año anterior. Abril de 20266

Gráfico 4. Sistema de índices de precios mayoristas. Variación porcentual acumulada del año. Abril de 2026.....7

Cuadros

Cuadro 1. Sistema de índices de precios mayoristas. Variación porcentual. Abril de 20264

Cuadro 2. Sistema de índices de precios mayoristas. Variación porcentual respecto al mes anterior. Abril de 20265

Cuadro 3. Sistema de índices de precios mayoristas. Variación porcentual respecto al mismo mes del año anterior. Abril de 20266

Cuadro 4. Sistema de índices de precios mayoristas. Variación porcentual acumulada del año. Abril de 2026.....7

Cuadro 5. Sistema de índices de precios mayoristas. Incidencia de las divisiones en el nivel general. Abril de 20268

Enlaces a más detalles.....9

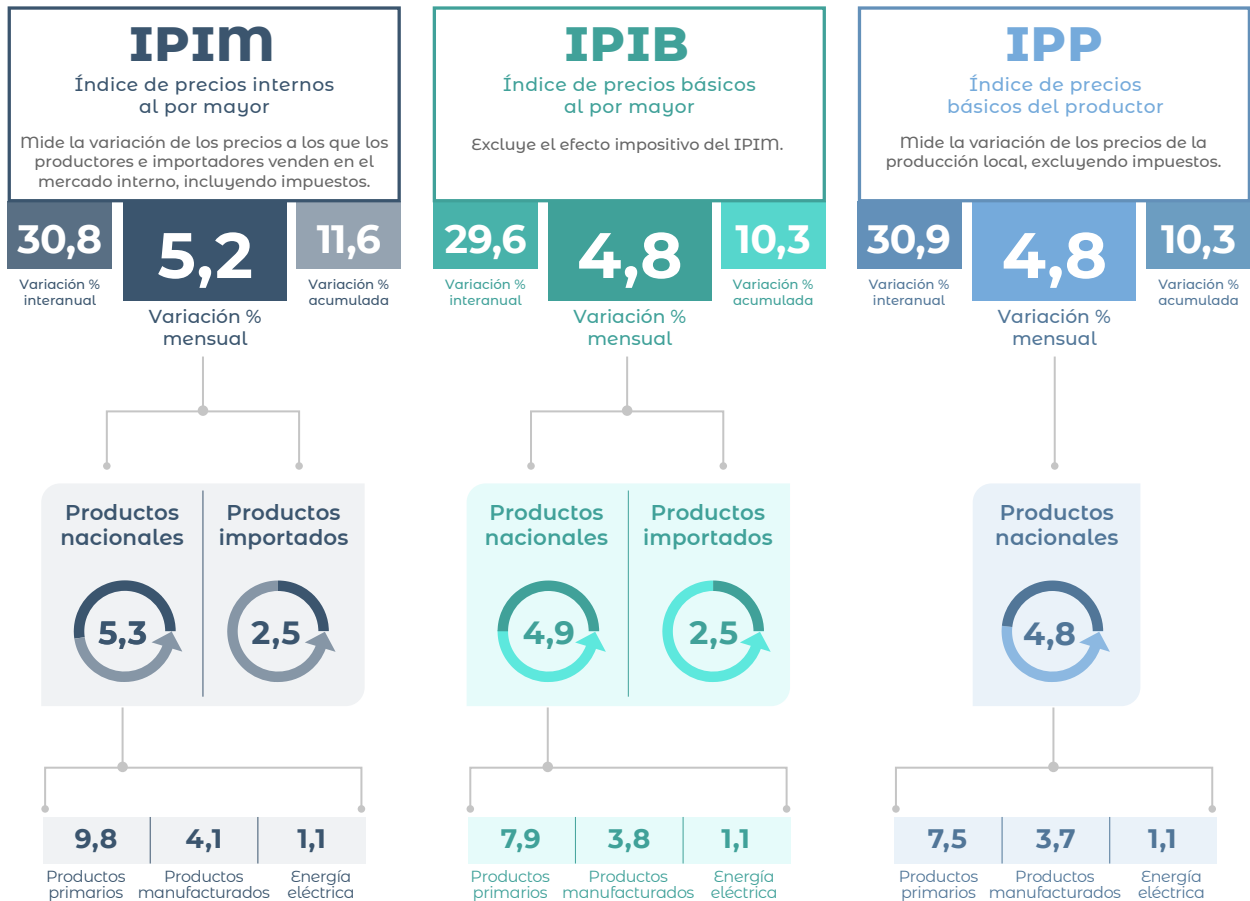
Índice de cuadros web9

Síntesis metodológica9

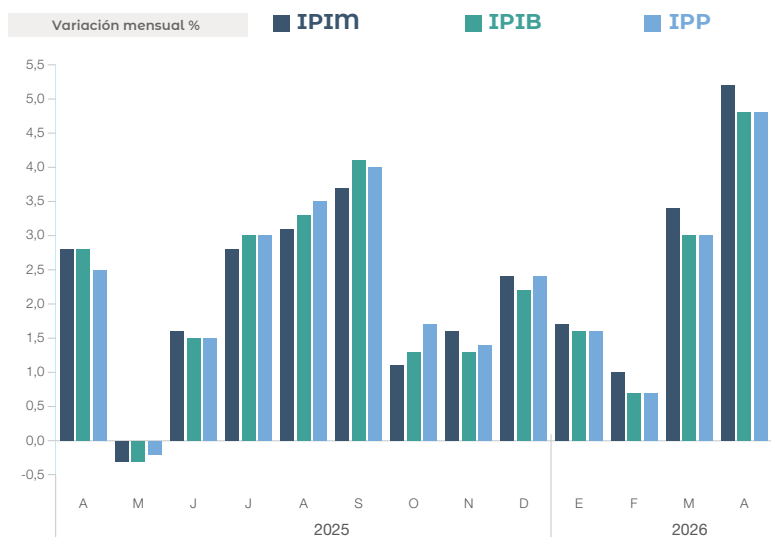


Sistema de índices de precios mayoristas

Resumen ejecutivo. Abril de 2026



	Impuestos	Bienes importados	Composición
IPIM	sí	sí	Incluye bienes nacionales al mercado interno + importaciones
IPIB	no	sí	Incluye bienes nacionales al mercado interno + importaciones
IPP	no	no	Incluye bienes nacionales al mercado interno + exportaciones



Fuente: INDEC, Dirección Nacional de Estadísticas de Precios. Dirección de Índices de Precios de la Producción.



Sistema de índices de precios mayoristas

Abril de 2026

El nivel general del índice de precios internos al por mayor (IPIM) registró un aumento de 5,2% en abril de 2026 respecto del mes anterior, consecuencia de la suba de 5,3% en los “Productos nacionales” y de 2,5% en los “Productos importados”.

Dentro de los “Productos nacionales”, las divisiones con mayor incidencia positiva en el IPIM fueron “Petróleo crudo y gas”, con 2,09%; “Productos refinados del petróleo”, con 1,63%; “Sustancias y productos químicos”, con 0,46%; “Alimentos y bebidas”, con 0,26%; y “Productos de caucho y plástico”, con 0,18%.

Por otra parte, el nivel general del índice de precios internos básicos al por mayor (IPIB) mostró un ascenso de 4,8% en el mismo período, que se explica por la suba de 4,9% en los “Productos nacionales” y de 2,5% en los “Productos importados”.

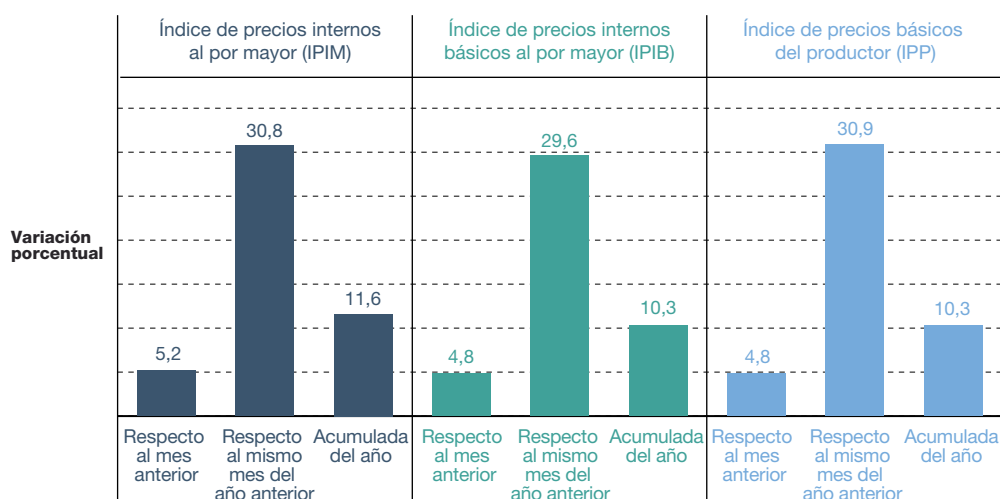
Asimismo, el nivel general del índice de precios básicos del productor (IPP) registró un incremento de 4,8% en el mismo período, como consecuencia de la suba de 7,5% en los “Productos primarios” y de 3,7% en los “Productos manufacturados y energía eléctrica”.

Cuadro 1. Sistema de índices de precios mayoristas. Variación porcentual. Abril de 2026*

Nivel general	Variación porcentual		
	respecto al mes anterior	respecto al mismo mes del año anterior	acumulada del año
	%		
Índice de precios internos al por mayor (IPIM)	5,2	30,8	11,6
Índice de precios internos básicos al por mayor (IPIB)	4,8	29,6	10,3
Índice de precios básicos del productor (IPP)	4,8	30,9	10,3

Fuente: INDEC, Dirección Nacional de Estadísticas de Precios. Dirección de Índices de Precios de la Producción.

Gráfico 1. Sistema de índices de precios mayoristas. Variación porcentual. Abril de 2026*



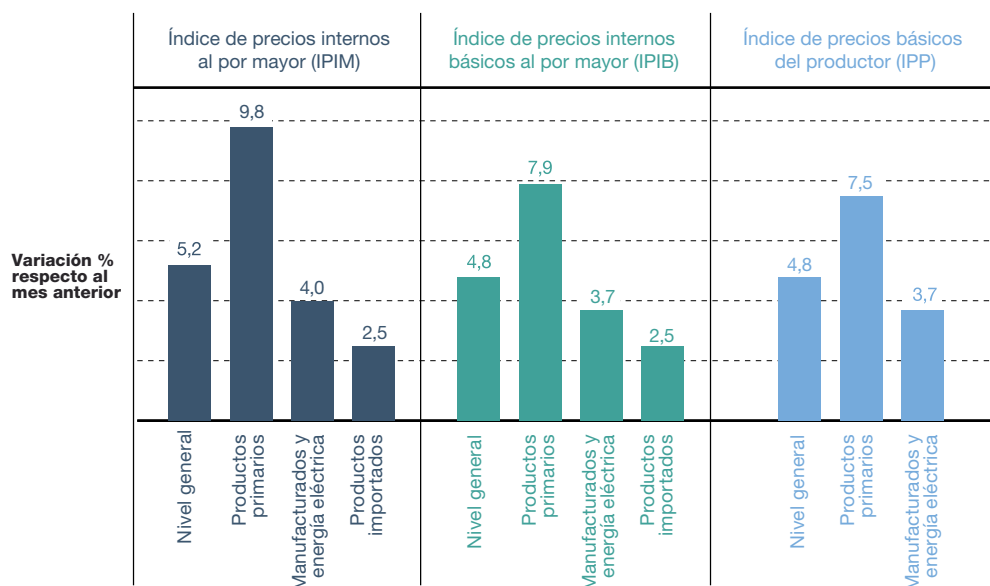
Fuente: INDEC, Dirección Nacional de Estadísticas de Precios. Dirección de Índices de Precios de la Producción.

Cuadro 2. Sistema de índices de precios mayoristas. Variación porcentual respecto al mes anterior. Abril de 2026*

Nivel general y divisiones	IPIM	IPIB	IPP
		%	
Nivel general	5,2	4,8	4,8
Productos nacionales	5,3	4,9	4,8
Productos primarios	9,8	7,9	7,5
Productos agropecuarios	-0,6	-0,7	-0,8
Productos pesqueros	16,8	16,8	16,8
Petróleo crudo y gas	22,9	22,9	22,9
Productos minerales no metalíferos	3,2	3,2	3,2
Manufacturados y energía eléctrica	4,0	3,7	3,7
Productos manufacturados	4,1	3,8	3,7
Alimentos y bebidas	2,2	2,1	1,8
Tabaco	3,3	4,8	4,8
Productos textiles	1,1	1,1	1,1
Prendas de materiales textiles	0,9	0,9	0,9
Cuero, artículos de marroquinería y calzado	0,3	0,3	0,4
Madera y productos de madera excepto muebles	2,3	2,3	2,3
Papel y productos de papel	2,6	2,6	2,5
Impresiones y reproducción de grabaciones	2,4	2,5	2,5
Productos refinados del petróleo	13,6	16,8	16,8
Sustancias y productos químicos	5,1	5,1	5,0
Productos de caucho y plástico	7,4	7,4	7,4
Productos de minerales no metálicos	3,1	3,1	3,1
Productos metálicos básicos	-1,6	-1,6	-1,7
Productos metálicos excepto máquinas y equipos	0,5	0,5	0,5
Máquinas y equipos	-0,1	-0,1	-0,1
Máquinas y aparatos eléctricos	-0,8	-0,8	-0,7
Equipos y aparatos de radio y televisión	-0,7	-0,7	-0,7
Equipos para medicina e instrumentos de medición	0,5	0,6	0,6
Vehículos automotores, carrocerías y repuestos	-1,0	-1,0	-1,0
Otros medios de transporte	1,7	1,7	1,7
Muebles y otros productos industriales	4,6	4,6	4,6
Energía eléctrica	1,1	1,1	1,1
Productos importados	2,5	2,5	///

Fuente: INDEC, Dirección Nacional de Estadísticas de Precios. Dirección de Índices de Precios de la Producción.

Gráfico 2. Sistema de índices de precios mayoristas. Variación porcentual respecto al mes anterior. Abril de 2026*



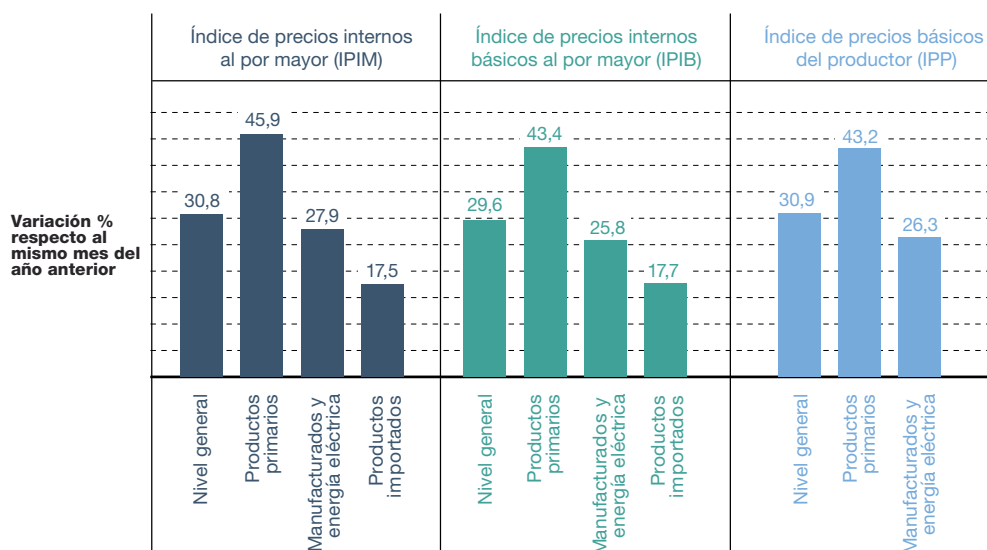
Fuente: INDEC, Dirección Nacional de Estadísticas de Precios. Dirección de Índices de Precios de la Producción.

Cuadro 3. Sistema de índices de precios mayoristas. Variación porcentual respecto al mismo mes del año anterior. Abril de 2026*

Nivel general y divisiones	IPIM	IPIB	IPP
		%	
Nivel general	30,8	29,6	30,9
Productos nacionales	31,8	30,5	30,9
Productos primarios	45,9	43,4	43,2
Productos agropecuarios	29,0	29,6	30,1
Productos pesqueros	61,8	61,8	61,8
Petróleo crudo y gas	69,2	69,3	69,3
Productos minerales no metalíferos	24,3	24,3	24,3
Manufacturados y energía eléctrica	27,9	25,8	26,3
Productos manufacturados	28,0	25,9	26,4
Alimentos y bebidas	28,5	28,8	30,5
Tabaco	35,3	36,2	36,2
Productos textiles	15,0	15,0	15,1
Prendas de materiales textiles	13,6	13,6	13,6
Cuero, artículos de marroquinería y calzado	12,8	12,8	13,3
Madera y productos de madera excepto muebles	18,2	18,2	18,1
Papel y productos de papel	15,1	15,1	15,1
Impresiones y reproducción de grabaciones	31,1	32,5	32,7
Productos refinados del petróleo	58,9	57,5	57,5
Sustancias y productos químicos	22,4	22,4	22,1
Productos de caucho y plástico	28,8	28,9	28,7
Productos de minerales no metálicos	27,3	27,3	27,2
Productos metálicos básicos	10,7	10,7	10,3
Productos metálicos excepto máquinas y equipos	14,2	14,2	14,2
Máquinas y equipos	16,8	16,8	16,9
Máquinas y aparatos eléctricos	18,8	18,7	18,5
Equipos y aparatos de radio y televisión	4,6	4,6	4,6
Equipos para medicina e instrumentos de medición	19,6	19,8	19,7
Vehículos automotores, carrocerías y repuestos	22,2	22,0	22,0
Otros medios de transporte	9,9	9,9	9,9
Muebles y otros productos industriales	18,3	18,3	18,4
Energía eléctrica	21,6	21,6	21,6
Productos importados	17,5	17,7	///

Fuente: INDEC, Dirección Nacional de Estadísticas de Precios. Dirección de Índices de Precios de la Producción.

Gráfico 3. Sistema de índices de precios mayoristas. Variación porcentual respecto al mismo mes del año anterior. Abril de 2026*



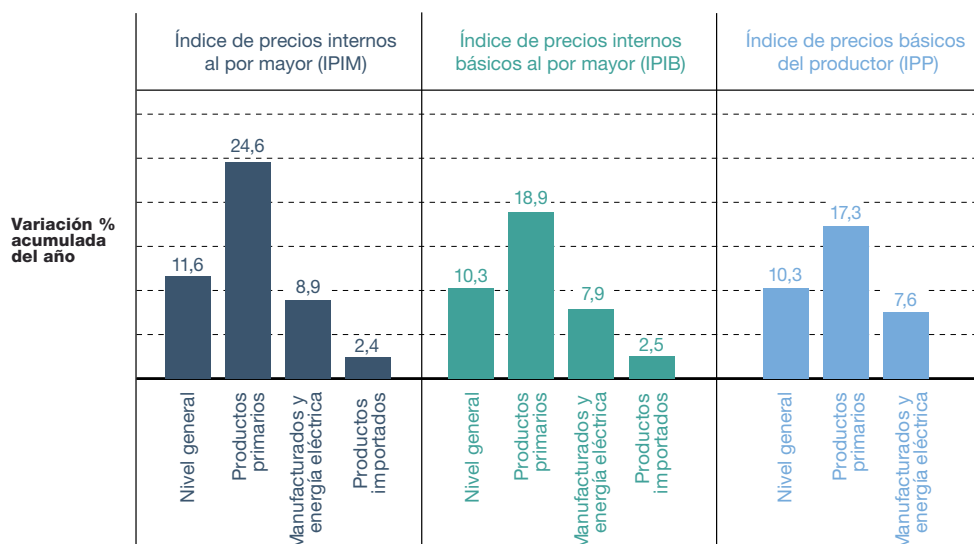
Fuente: INDEC, Dirección Nacional de Estadísticas de Precios. Dirección de Índices de Precios de la Producción.

Cuadro 4. Sistema de índices de precios mayoristas. Variación porcentual acumulada del año. Abril de 2026*

Nivel general y divisiones	IPIM	IPIB	IPP
		%	
Nivel general	11,6	10,3	10,3
Productos nacionales	12,3	10,9	10,3
Productos primarios	24,6	18,9	17,3
Productos agropecuarios	2,1	0,3	-0,8
Productos pesqueros	23,9	23,9	23,9
Petróleo crudo y gas	62,3	62,3	62,3
Productos minerales no metalíferos	10,7	10,7	10,7
Manufacturados y energía eléctrica	8,9	7,9	7,6
Productos manufacturados	8,8	7,8	7,5
Alimentos y bebidas	9,5	9,5	8,2
Tabaco	9,6	11,3	11,3
Productos textiles	3,8	3,8	3,8
Prendas de materiales textiles	4,8	4,8	4,8
Cuero, artículos de marroquinería y calzado	3,7	3,7	3,4
Madera y productos de madera excepto muebles	5,9	5,9	5,9
Papel y productos de papel	5,6	5,6	5,6
Impresiones y reproducción de grabaciones	8,2	8,8	8,9
Productos refinados del petróleo	25,0	25,7	25,7
Sustancias y productos químicos	8,0	8,0	7,6
Productos de caucho y plástico	10,6	10,6	10,5
Productos de minerales no metálicos	8,9	8,9	8,9
Productos metálicos básicos	-2,4	-2,4	-2,8
Productos metálicos excepto máquinas y equipos	2,4	2,3	2,4
Máquinas y equipos	0,7	0,7	0,7
Máquinas y aparatos eléctricos	0,4	0,4	0,4
Equipos y aparatos de radio y televisión	2,2	2,2	2,2
Equipos para medicina e instrumentos de medición	2,8	3,1	2,9
Vehículos automotores, carrocerías y repuestos	-0,6	-0,6	-0,5
Otros medios de transporte	3,0	3,0	3,0
Muebles y otros productos industriales	6,5	6,5	6,4
Energía eléctrica	11,8	11,8	11,8
Productos importados	2,4	2,5	///

Fuente: INDEC, Dirección Nacional de Estadísticas de Precios. Dirección de Índices de Precios de la Producción.

Gráfico 4. Sistema de índices de precios mayoristas. Variación porcentual acumulada del año. Abril de 2026*



Fuente: INDEC, Dirección Nacional de Estadísticas de Precios. Dirección de Índices de Precios de la Producción.

Cuadro 5. Sistema de índices de precios mayoristas. Incidencia de las divisiones en el nivel general. Abril de 2026*

Nivel general y divisiones	IPIM	IPIB	IPP
		%	
Nivel general	5,16	4,76	4,79
Productos nacionales	4,99	4,59	4,79
Productos primarios	2,13	2,12	2,20
Productos agropecuarios	-0,07	-0,11	-0,14
Productos pesqueros	0,09	0,09	0,09
Petróleo crudo y gas	2,09	2,12	2,24
Productos minerales no metalíferos	0,02	0,02	0,02
Manufacturados y energía eléctrica	2,87	2,47	2,59
Productos manufacturados	2,85	2,45	2,57
Alimentos y bebidas	0,26	0,27	0,27
Tabaco	0,12	0,07	0,06
Productos textiles	0,02	0,02	0,02
Prendas de materiales textiles	0,01	0,01	0,01
Cuero, artículos de marroquinería y calzado	0,00	0,00	0,00
Madera y productos de madera excepto muebles	0,01	0,01	0,01
Papel y productos de papel	0,09	0,09	0,09
Impresiones y reproducción de grabaciones	0,05	0,06	0,06
Productos refinados del petróleo	1,63	1,27	1,39
Sustancias y productos químicos	0,46	0,47	0,49
Productos de caucho y plástico	0,18	0,19	0,18
Productos de minerales no metálicos	0,08	0,08	0,07
Productos metálicos básicos	-0,04	-0,04	-0,05
Productos metálicos excepto máquinas y equipos	0,02	0,02	0,02
Máquinas y equipos	-0,00	-0,01	-0,00
Máquinas y aparatos eléctricos	-0,01	-0,01	-0,01
Equipos y aparatos de radio y televisión	-0,00	-0,00	-0,00
Equipos para medicina e instrumentos de medición	0,00	0,00	0,00
Vehículos automotores, carrocerías y repuestos	-0,06	-0,07	-0,07
Otros medios de transporte	0,00	0,00	0,00
Muebles y otros productos industriales	0,03	0,04	0,03
Energía eléctrica	0,02	0,02	0,02
Productos importados	0,17	0,17	///

Nota: la incidencia mide la participación que ha tenido cada apertura en la variación del nivel general respecto al mes anterior. Los totales por suma pueden no coincidir por redondeos en las cifras parciales.

Fuente: INDEC, Dirección Nacional de Estadísticas de Precios. Dirección de Índices de Precios de la Producción.

Enlaces a más detalles

Pueden consultarse más detalles de las series del Sistema de índices de precios mayoristas desde diciembre de 2015 hasta el período al que se refiere el presente informe en los cuadros que se encuentran en formato digital disponibles en: https://www.indec.gob.ar/ftp/cuadros/economia/series_sipm_dic2015.xls

Las series históricas también se encuentran disponibles en formato .csv desde: <https://www.indec.gob.ar/indec/web/Nivel4-Tema-3-5-32>

Índice de cuadros web

Cuadro 1. Índice de precios internos al por mayor (IPIM), base año 1993, período de referencia diciembre 2015=100

Cuadro 2. Índice de precios internos básicos al por mayor (IPIB), base año 1993, período de referencia diciembre 2015=100

Cuadro 3. Índice de precios básicos del productor (IPP), base año 1993, período de referencia diciembre 2015=100

Síntesis metodológica

El índice de precios internos al por mayor (IPIM) tiene por objeto medir la evolución promedio de los precios de los productos de origen nacional e importado ofrecidos en el mercado interno. Se incluyen el impuesto al valor agregado, los impuestos internos y los impuestos a los combustibles netos de los subsidios explícitos. Por tratarse de bienes destinados al mercado doméstico, se excluye el valor de las exportaciones en el cálculo del peso relativo de cada actividad.

El índice de precios internos básicos al por mayor (IPIB) tiene igual cobertura que el IPIM, pero los precios no incluyen el efecto impositivo mencionado en el IPIM. Esto brinda un elemento alternativo de análisis que permite distinguir el movimiento de los precios provenientes de modificaciones en la política impositiva de aquellos que resultan de decisiones del productor.

El índice de precios básicos del productor (IPP) mide la variación promedio de los precios percibidos por el productor local; por lo tanto, se excluyen los bienes importados y, en la ponderación de cada actividad, se incluyen las exportaciones. El tratamiento impositivo es el mismo que en el IPIB.

Las ponderaciones del sector primario son valores brutos de producción netos de impuestos, estimados por las Cuentas Nacionales; las del sector manufacturero son valores de producción provenientes del Censo Nacional Económico de 1994 (que suministró datos de 1993); la energía eléctrica está ponderada con la facturación de las empresas distribuidoras; y las del sector de productos importados se calcularon a partir del valor CIF (costo, seguro y flete) de las importaciones realizadas durante 1993. Las ponderaciones de cada índice son consistentes con la cobertura y el tratamiento impositivo de cada uno de ellos. Para el cálculo se utiliza una fórmula de ponderaciones fijas, referidas al año base, del tipo Laspeyres.

Los precios observados corresponden al día 15 de cada mes, salvo excepciones, ya que en algunos sectores se trata de promedios mensuales (de precios diarios o de varios precios durante el mes) o de precios de la semana que incluyen el día 15. Para más información consultar la metodología: https://www.indec.gob.ar/ftp/cuadros/economia/metodologia1_8_sipm.pdf

Estructura de ponderaciones de los índices de precios mayoristas, base 1993

	IPIM	IPIB	IPP
Nivel general	100,00	100,00	100,00
Índice de productos nacionales	92,71	92,52	100,00
Productos primarios	19,36	19,98	21,68
Productos agropecuarios	13,55	13,98	15,41
Productos pesqueros	0,68	0,70	0,68
Productos de minas y canteras	5,13	5,30	5,59
Productos manufacturados y energía eléctrica	73,35	72,54	78,32
Productos manufacturados	71,49	70,78	76,63
Energía eléctrica	1,86	1,76	1,69
Índice de productos importados	7,29	7,48	///

Fuente: INDEC, Dirección Nacional de Estadísticas de Precios. Dirección de Índices de Precios de la Producción.