

## Industria manufacturera

Vol. 8, n° 13



# Informe de la industria de maquinaria agrícola

Primer trimestre de 2024

# Informes técnicos. Vol. 8, nº 121

ISSN 2545-6636

## Industria manufacturera. Vol. 8, nº 13

Informe de la industria de maquinaria agrícola

Primer trimestre de 2024

ISSN 2545-6733

Instituto Nacional de Estadística y Censos (INDEC)

**Dirección:** Marco Lavagna

**Dirección Técnica:** Pedro Ignacio Lines

**Dirección de Gestión:** Santiago Tettamanti

**Dirección General de Difusión y Comunicación:** María Silvina Viazzi

**Coordinación de Producción Gráfica y Editorial:** Marcelo Costanzo

Este informe técnico fue producido por los equipos de trabajo de:

### Dirección Nacional de Estadísticas Económicas

Carolina Plat

### Dirección de Estadísticas Mineras, Manufactureras, Energéticas y de la Construcción

Laura Nasatsky



Queda hecho el depósito que fija la Ley 11.723

Esta publicación utiliza una licencia Creative Commons.

Se permite su reproducción con atribución de la fuente.

Buenos Aires, mayo de 2024

### Signos convencionales:

- \* Dato provisorio
- ° Dato estimado por extrapolación, proyección
- i Dato estimado por imputación
- u Dato de calidad inferior al estándar
- Cero absoluto
- . Dato no registrado
- ... Dato no disponible a la fecha de presentación de los resultados
- /// Dato que no corresponde presentar
- s Dato confidencial por aplicación de las reglas del secreto estadístico

### Publicaciones del INDEC

Las publicaciones editadas por el Instituto Nacional de Estadística y Censos pueden ser consultadas en [www.indec.gov.ar](http://www.indec.gov.ar) y en el Centro Estadístico de Servicios, ubicado en Av. Presidente Julio A. Roca 609 C1067ABB, Ciudad Autónoma de Buenos Aires, Argentina. El horario de atención al público es de 9:30 a 16:00.

También pueden solicitarse al teléfono (54-11) 5031-4632

Correo electrónico: [ces@indec.gov.ar](mailto:ces@indec.gov.ar)

Sitio web: [www.indec.gov.ar](http://www.indec.gov.ar)

X: [@INDECArgentina](https://twitter.com/INDECArgentina)

Facebook: [/INDECArgentina](https://www.facebook.com/INDECArgentina)

Instagram: [@indecargentina](https://www.instagram.com/indecargentina)

Spotify: [/INDECArgentina](https://open.spotify.com/playlist/INDECArgentina)

Calendario anual anticipado de informes:

[www.indec.gov.ar/indec/web/Calendario-Fecha-0](http://www.indec.gov.ar/indec/web/Calendario-Fecha-0)

Índice Pág.

Resumen ejecutivo ..... 3

Introducción ..... 4

Participación en el mercado ..... 6

Observaciones metodológicas ..... 12

### Cuadros

**Cuadro 1.** Venta de máquinas agrícolas. Primer trimestre de 2024 ..... 4

**Cuadro 2.** Venta de implementos. Primer trimestre de 2024 ..... 5

**Cuadro 3.** Venta de máquinas agrícolas.  
Primer trimestre 2022-primer trimestre 2024 ..... 7

**Cuadro 4.** Venta de cosechadoras nacionales e importadas.  
Primer trimestre 2022-primer trimestre 2024 ..... 8

**Cuadro 5.1** Venta de tractores nacionales e importados.  
Primer trimestre 2022-primer trimestre 2024 ..... 8

**Cuadro 5.2** Venta de tractores por grupo de potencia.  
Primer trimestre 2022-primer trimestre 2024 ..... 9

**Cuadro 6.** Venta de sembradoras.  
Primer trimestre 2022-primer trimestre 2024 ..... 9

**Cuadro 7.** Venta de implementos nacionales e importados.  
Primer trimestre 2022-primer trimestre 2024 ..... 10

**Cuadro 8.** Venta de pulverizadoras de arrastre y autopropulsadas.  
Primer trimestre 2022-primer trimestre 2024 ..... 10

**Cuadro 9.** Venta de implementos de acarreo y almacenaje de granos.  
Primer trimestre 2022-primer trimestre 2024 ..... 11

**Cuadro 10.** Venta de otros implementos.  
Primer trimestre 2022-primer trimestre 2024 ..... 11

### Gráficos

**Gráfico 1.** Venta de maquinaria agrícola nacional e importada, en unidades.  
Primer trimestre de 2024 ..... 5

**Gráfico 2.** Venta de maquinaria agrícola nacional e importada, en millones de pesos. Primer trimestre de 2024 ..... 5

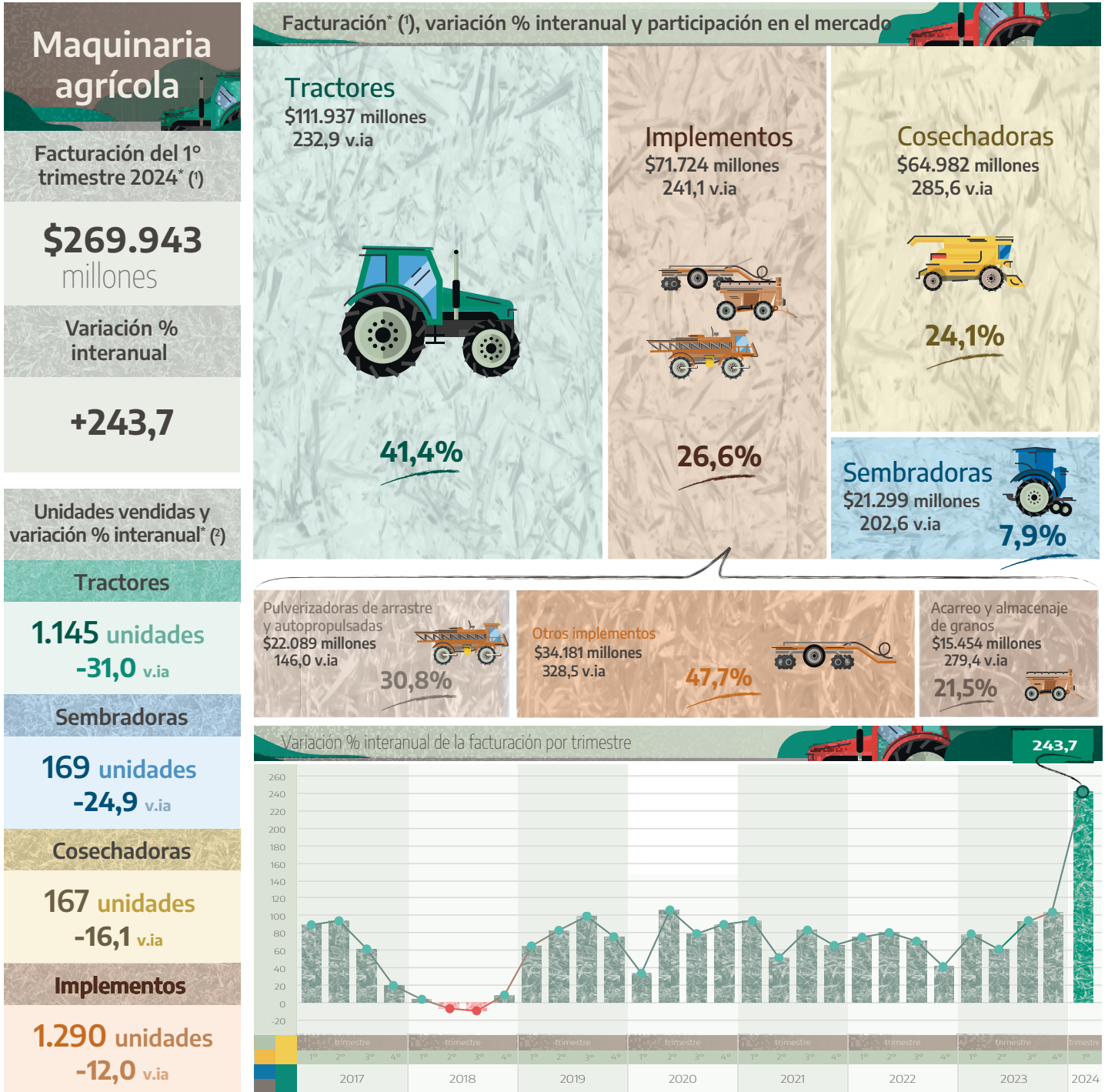
**Gráfico 3.** Porcentaje de participación en el mercado.  
Primer trimestre de 2024 ..... 6

**Gráfico 4.** Implementos. Porcentaje de participación por subgrupo.  
Primer trimestre de 2024 ..... 6



### Informe de la industria de maquinaria agrícola

Resumen ejecutivo. Primer trimestre de 2024



(1) En millones de pesos, a precios corrientes.

(2) Unidades nacionales e importadas.

Fuente: INDEC, Dirección Nacional de Estadísticas Económicas. Dirección de Estadísticas Mineras, Manufactureras, Energéticas y de la Construcción.



## Informe de la industria de maquinaria agrícola

### Primer trimestre de 2024

La venta de máquinas agrícolas durante el primer trimestre de 2024 alcanza una facturación de 269.942,8 millones de pesos, lo que representa un aumento de 243,7% en relación con el mismo trimestre de 2023.

Los tractores presentan el nivel de facturación más alto del trimestre, con 111.937,1 millones de pesos, lo que representa una suba de 232,9% en comparación con igual trimestre del año anterior. La facturación de cosechadoras, implementos y sembradoras aumenta 285,6%, 241,1% y 202,6%, respectivamente.

En el primer trimestre de 2024, el total de unidades vendidas nacionales e importadas de todos los segmentos de maquinaria registran caídas interanuales. Los tractores exhiben la mayor disminución respecto a igual trimestre del año anterior, con 31,0%; siguen las sembradoras, con 24,9%; las cosechadoras, con 16,1%; y los implementos, con 12,0%.

Las ventas en unidades de producción nacional de implementos registran una disminución de 6,8% en el primer trimestre de 2024 respecto a igual trimestre del año anterior. En el caso de las sembradoras, las cosechadoras y los tractores, no se discriminan las ventas según su origen por aplicación de la normativa del secreto estadístico.

Con respecto a la participación de las unidades de origen nacional en el total de ventas en unidades, en el primer trimestre de 2024, los implementos de producción nacional presentan una participación de 98,2% en el total de unidades vendidas de su segmento.

**Cuadro 1. Venta de máquinas agrícolas. Primer trimestre de 2024**

Tipo de máquina	Unidades vendidas			Facturación			Precio promedio por unidad	
	Total	Nacionales	Importadas	Total	Nacionales	Importadas	Nacionales	Importadas
	Unidades			Millones de pesos			Miles de pesos	
<b>1° trimestre de 2024*</b>	///	///	///	<b>269.942,8</b>	<b>s</b>	<b>s</b>	///	///
Cosechadoras <sup>(1)</sup>	<b>167</b>	s	s	<b>64.982,4</b>	s	s	s	s
Tractores <sup>(1)</sup>	<b>1.145</b>	s	s	<b>111.937,1</b>	s	s	s	s
Sembradoras <sup>(1)</sup>	<b>169</b>	s	s	<b>21.298,9</b>	s	s	s	s
Implementos	<b>1.290</b>	1.267	23	<b>71.724,3</b>	68.609,4	3.114,9	54.151,1	135.430,2
<b>Variación porcentual respecto al mismo período del año anterior</b>								
<b>1° trimestre de 2024*</b>	///	///	///	<b>243,7</b>	<b>s</b>	<b>s</b>		
Cosechadoras <sup>(1)</sup>	<b>-16,1</b>	s	s	<b>285,6</b>	s	s		
Tractores <sup>(1)</sup>	<b>-31,0</b>	s	s	<b>232,9</b>	s	s		
Sembradoras <sup>(1)</sup>	<b>-24,9</b>	s	s	<b>202,6</b>	s	s		
Implementos	<b>-12,0</b>	-6,8	-78,3	<b>241,1</b>	251,2	108,8		

<sup>(1)</sup> Por resguardo del secreto estadístico, en el caso de sembradoras, cosechadoras y tractores, no se presenta la apertura de las ventas en nacionales e importadas.

**Nota:** los totales por suma pueden no coincidir por redondeo en las cifras parciales.

**Fuente:** INDEC, Dirección Nacional de Estadísticas Económicas. Dirección de Estadísticas Mineras, Manufactureras, Energéticas y de la Construcción.

**Cuadro 2. Venta de implementos. Primer trimestre de 2024\***

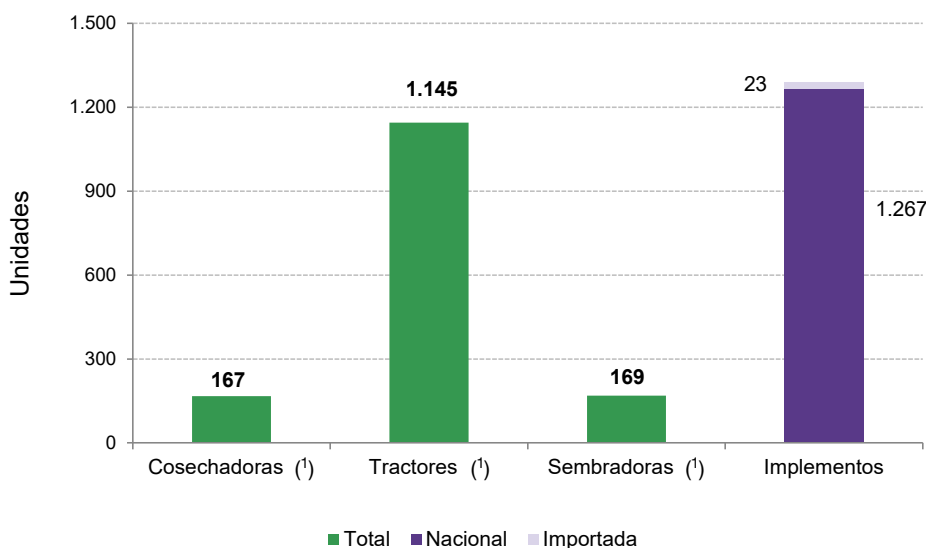
Tipo de máquina	Unidades vendidas	Facturación	Precio promedio por unidad
		Millones de pesos	Miles de pesos
<b>Implementos (1)</b>	<b>1.290</b>	<b>71.724,3</b>	<b>55.600,2</b>
Pulverizadoras autopropulsadas y de arrastre	116	22.088,6	190.419,1
Acarreo y almacenaje de granos	476	15.454,2	32.466,9
Otros implementos	698	34.181,5	48.970,6

(1) Por resguardo del secreto estadístico, no se presenta la apertura de las ventas en nacionales e importadas.

**Nota:** los totales por suma pueden no coincidir por redondeo en las cifras parciales.

**Fuente:** INDEC, Dirección Nacional de Estadísticas Económicas. Dirección de Estadísticas Mineras, Manufactureras, Energéticas y de la Construcción.

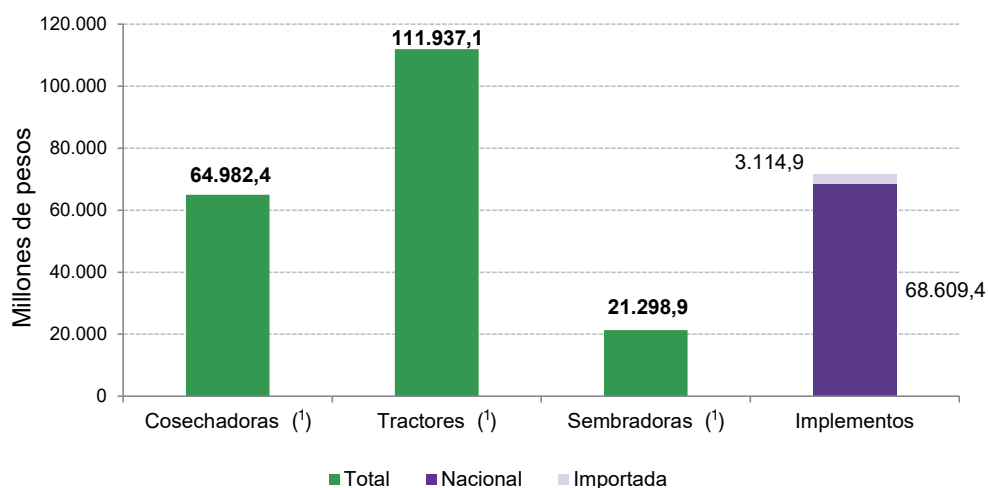
**Gráfico 1. Venta de maquinaria agrícola nacional e importada, en unidades. Primer trimestre de 2024\***



(1) En el caso de sembradoras, cosechadoras y tractores, se expone en los gráficos el total de nacionales más importadas, debido a que es un dato confidencial por aplicación de la normativa del secreto estadístico.

**Fuente:** INDEC, Dirección Nacional de Estadísticas Económicas. Dirección de Estadísticas Mineras, Manufactureras, Energéticas y de la Construcción.

**Gráfico 2. Venta de maquinaria agrícola nacional e importada, en millones de pesos. Primer trimestre de 2024\***



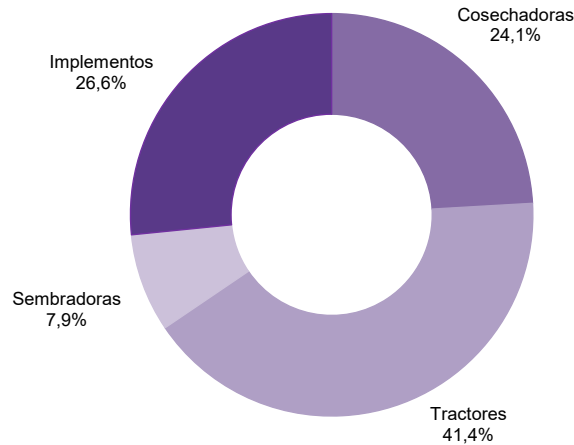
(1) En el caso de sembradoras, cosechadoras y tractores, se expone en los gráficos el total de nacionales más importadas, debido a que es un dato confidencial por aplicación de la normativa del secreto estadístico.

**Fuente:** INDEC, Dirección Nacional de Estadísticas Económicas. Dirección de Estadísticas Mineras, Manufactureras, Energéticas y de la Construcción.

## Participación en el mercado

En el primer trimestre de 2024, los tractores participan con el 41,4% de la facturación total, con 111.937,1 millones de pesos; los implementos alcanzan el 26,6% de participación, con 71.724,3 millones de pesos; las cosechadoras tienen el 24,1% de participación, con 64.982,4 millones de pesos; y las sembradoras representan el 7,9% restante, con 21.298,9 millones de pesos.

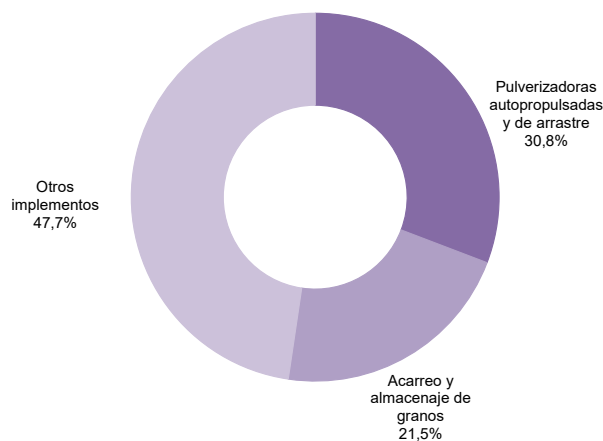
**Gráfico 3. Porcentaje de participación en el mercado. Primer trimestre de 2024\***



**Fuente:** INDEC, Dirección Nacional de Estadísticas Económicas. Dirección de Estadísticas Mineras, Manufactureras, Energéticas y de la Construcción.

En cuanto a la participación de los distintos subgrupos de implementos, se observa que los otros implementos representan el 47,7%, con 34.181,5 millones de pesos de facturación; las pulverizadoras participan con el 30,8%, con 22.088,6 millones de pesos de facturación; y los implementos para acarreo y almacenaje de granos, con 15.454,2 millones de pesos, representan el 21,5% restante.

**Gráfico 4. Implementos. Porcentaje de participación por subgrupo. Primer trimestre de 2024\***



**Fuente:** INDEC, Dirección Nacional de Estadísticas Económicas. Dirección de Estadísticas Mineras, Manufactureras, Energéticas y de la Construcción.

Cuadro 3.

## Venta de máquinas agrícolas. Primer trimestre 2022-primer trimestre 2024

	Facturación total
	Millones de pesos
<b>Acumulado año 2022*</b>	<b>281.127,7</b>
<b>Acumulado año 2023*</b>	<b>517.295,8</b>
<b>2022</b>	
1° trimestre*	44.185,6
2° trimestre*	78.771,6
3° trimestre*	83.395,7
4° trimestre*	74.774,9
<b>2023</b>	
1° trimestre*	78.542,0
2° trimestre*	126.601,5
3° trimestre*	159.866,4
4° trimestre*	152.286,0
<b>2024</b>	
1° trimestre*	269.942,8
<b>Variación porcentual respecto al mismo período del año anterior</b>	
<b>2023</b>	
<b>Acumulado del año*</b>	<b>84,0</b>
1° trimestre*	77,8
2° trimestre*	60,7
3° trimestre*	91,7
4° trimestre*	103,7
<b>2024</b>	
1° trimestre*	243,7

**Nota:** incluye los cuatro grupos de maquinaria, de origen nacional e importado.

Por resguardo del secreto estadístico del grupo de sembradoras, no se presenta la apertura de la venta de máquinas agrícolas en nacionales e importadas.

Los totales por suma pueden no coincidir por redondeo en las cifras parciales.

**Fuente:** INDEC, Dirección Nacional de Estadísticas Económicas. Dirección de Estadísticas Mineras, Manufactureras, Energéticas y de la Construcción.

**Cuadro 4. Venta de cosechadoras nacionales e importadas. Primer trimestre 2022-primer trimestre 2024**

	Unidades vendidas			Facturación			Precio promedio por unidad	
	Total	Nacionales	Importadas	Total	Nacionales	Importadas	Nacionales	Importadas
		Unidades			Millones de pesos		Miles de pesos	
<b>Acumulado año 2022*</b>	<b>1.040</b>	<b>952</b>	<b>88</b>	<b>48.384,9</b>	<b>43.232,2</b>	<b>5.152,7</b>	<b>45.412,0</b>	<b>58.553,2</b>
<b>Acumulado año 2023* (1)</b>	<b>653</b>	<b>s</b>	<b>s</b>	<b>80.231,9</b>	<b>s</b>	<b>s</b>	<b>s</b>	<b>s</b>
<b>2022</b>								
1° trimestre*	244	232	12	8.861,0	8.348,4	512,7	35.984,4	42.720,9
2° trimestre*	348	300	48	14.702,7	11.869,5	2.833,2	39.565,1	59.024,4
3° trimestre*	272	251	21	14.167,9	12.892,2	1.275,7	51.363,3	60.747,6
4° trimestre*	176	169	7	10.653,2	10.122,1	531,2	59.894,0	75.880,4
<b>2023</b>								
1° trimestre*	199	193	6	16.850,5	16.230,5	620,0	84.095,6	103.339,1
2° trimestre* (1)	202	s	s	19.862,5	s	s	s	s
3° trimestre* (1)	149	s	s	22.356,2	s	s	s	s
4° trimestre* (1)	103	s	s	21.162,8	s	s	s	s
<b>2024</b>								
1° trimestre* (1)	167	s	s	64.982,4	s	s	s	s
<b>Variación porcentual respecto al mismo período del año anterior</b>								
<b>2023</b>								
<b>Acumulado del año* (1)</b>	<b>-37,2</b>	<b>s</b>	<b>s</b>	<b>65,8</b>	<b>s</b>	<b>s</b>		
1° trimestre*	-18,4	-16,8	-50,0	90,2	94,4	20,9		
2° trimestre* (1)	-42,0	s	s	35,1	s	s		
3° trimestre* (1)	-45,2	s	s	57,8	s	s		
4° trimestre* (1)	-41,5	s	s	98,7	s	s		
<b>2024</b>								
1° trimestre* (1)	-16,1	s	s	285,6	s	s		

(1) Por resguardo del secreto estadístico, no se presenta la apertura de las ventas en nacionales e importadas.

**Nota:** los totales por suma pueden no coincidir por redondeo en las cifras parciales.

**Fuente:** INDEC, Dirección Nacional de Estadísticas Económicas. Dirección de Estadísticas Mineras, Manufactureras, Energéticas y de la Construcción.

**Cuadro 5.1 Venta de tractores nacionales e importados. Primer trimestre 2022-primer trimestre 2024**

	Unidades vendidas			Facturación			Precio promedio por unidad	
	Total	Nacionales	Importados	Total	Nacionales	Importados	Nacionales	Importados
		Unidades			Millones de pesos		Miles de pesos	
<b>Acumulado año 2022* (1)</b>	<b>8.761</b>	<b>s</b>	<b>s</b>	<b>106.772,7</b>	<b>s</b>	<b>s</b>	<b>s</b>	<b>s</b>
<b>Acumulado año 2023* (1)</b>	<b>8.013</b>	<b>s</b>	<b>s</b>	<b>240.967,8</b>	<b>s</b>	<b>s</b>	<b>s</b>	<b>s</b>
<b>2022</b>								
1° trimestre* (1)	1.737	s	s	16.310,1	s	s	s	s
2° trimestre*	2.291	2.118	173	25.347,7	24.062,8	1.284,9	11.361,1	7.427,3
3° trimestre*	2.677	2.568	109	34.164,8	33.212,2	952,7	12.933,1	8.740,0
4° trimestre*	2.056	1.954	102	30.950,1	29.574,6	1.375,5	15.135,4	13.485,3
<b>2023</b>								
1° trimestre* (1)	1.660	s	s	33.623,1	s	s	s	s
2° trimestre*	2.395	2.295	100	57.538,0	54.891,2	2.646,8	23.917,7	26.467,6
3° trimestre*	2.242	2.112	130	76.452,9	72.273,3	4.179,6	34.220,3	32.150,4
4° trimestre* (1)	1.716	s	s	73.353,8	s	s	s	s
<b>2024</b>								
1° trimestre* (1)	1.145	s	s	111.937,1	s	s	s	s
<b>Variación porcentual respecto al mismo período del año anterior</b>								
<b>2023</b>								
<b>Acumulado del año* (1)</b>	<b>-8,5</b>	<b>s</b>	<b>s</b>	<b>125,7</b>	<b>s</b>	<b>s</b>		
1° trimestre* (1)	-4,4	s	s	106,1	s	s		
2° trimestre*	4,5	8,4	-42,2	127,0	128,1	106,0		
3° trimestre*	-16,2	-17,8	19,3	123,8	117,6	338,7		
4° trimestre* (1)	-16,5	s	s	137,0	s	s		
<b>2024</b>								
1° trimestre* (1)	-31,0	s	s	232,9	s	s		

(1) Por resguardo del secreto estadístico, no se presenta la apertura de las ventas en nacionales e importados.

**Nota:** los totales por suma pueden no coincidir por redondeo en las cifras parciales.

**Fuente:** INDEC, Dirección Nacional de Estadísticas Económicas. Dirección de Estadísticas Mineras, Manufactureras, Energéticas y de la Construcción.



Cuadro 5.2

## Venta de tractores por grupo de potencia. Primer trimestre 2022-primer trimestre 2024

	Unidades vendidas				Facturación				Precio promedio por unidad			
	Total	Potencia (hp)			Total	Potencia (hp)			Total	Potencia (hp)		
		hasta 100	101 a 200	mayor de 200		hasta 100	101 a 200	mayor de 200		hasta 100	101 a 200	mayor de 200
		Unidades				Millones de pesos				Miles de pesos		
<b>Acumulado año 2022*</b>	<b>8.761</b>	<b>2.536</b>	<b>4.173</b>	<b>2.052</b>	<b>106.772,7</b>	<b>13.928,4</b>	<b>51.042,1</b>	<b>41.802,2</b>	<b>12.187,3</b>	<b>5.492,3</b>	<b>12.231,5</b>	<b>20.371,4</b>
<b>Acumulado año 2023*</b>	<b>8.013</b>	<b>2.307</b>	<b>3.609</b>	<b>2.097</b>	<b>240.967,8</b>	<b>29.736,1</b>	<b>104.127,3</b>	<b>107.104,3</b>	<b>30.072,1</b>	<b>12.889,5</b>	<b>28.852,1</b>	<b>51.075,0</b>
<b>2022</b>												
1° trimestre*	1.737	551	671	515	16.310,1	2.410,2	5.609,6	8.290,3	9.389,8	4.374,2	8.360,1	16.097,6
2° trimestre*	2.291	567	1.118	606	25.347,7	2.568,3	11.608,6	11.170,8	11.064,0	4.529,6	10.383,4	18.433,6
3° trimestre*	2.677	738	1.389	550	34.164,8	4.134,1	17.901,1	12.129,6	12.762,4	5.601,8	12.887,8	22.053,7
4° trimestre*	2.056	680	995	381	30.950,1	4.815,8	15.922,7	10.211,6	15.053,5	7.082,1	16.002,7	26.802,0
<b>2023</b>												
1° trimestre*	1.660	517	741	402	33.623,1	4.765,7	14.938,7	13.918,7	20.254,9	9.217,9	20.160,2	34.623,6
2° trimestre*	2.395	723	1.042	630	57.538,0	7.490,1	23.619,8	26.428,1	24.024,2	10.359,8	22.667,7	41.949,3
3° trimestre*	2.242	650	1.008	584	76.452,9	9.284,6	33.157,2	34.011,1	34.100,3	14.284,0	32.894,1	58.238,1
4° trimestre*	1.716	417	818	481	73.353,8	8.195,7	32.411,6	32.746,5	42.747,0	19.653,9	39.623,0	68.080,1
<b>2024</b>												
1° trimestre*	1.145	291	570	284	111.937,1	13.695,5	52.596,6	45.645,0	97.761,7	47.063,7	92.274,8	160.721,8
<b>Variación porcentual respecto al mismo período del año anterior</b>												
<b>2023</b>												
<b>Acumulado del año*</b>	<b>-8,5</b>	<b>-9,0</b>	<b>-13,5</b>	<b>2,2</b>	<b>125,7</b>	<b>113,5</b>	<b>104,0</b>	<b>156,2</b>				
1° trimestre*	-4,4	-6,2	10,4	-21,9	106,1	97,7	166,3	67,9				
2° trimestre*	4,5	27,5	-6,8	4,0	127,0	191,6	103,5	136,6				
3° trimestre*	-16,2	-11,9	-27,4	6,2	123,8	124,6	85,2	180,4				
4° trimestre*	-16,5	-38,7	-17,8	26,2	137,0	70,2	103,6	220,7				
<b>2024</b>												
1° trimestre*	-31,0	-43,7	-23,1	-29,4	232,9	187,4	252,1	227,9				

**Nota:** los totales por suma pueden no coincidir por redondeo en las cifras parciales.

Por resguardo del secreto estadístico, no se presenta la apertura de las ventas en nacionales e importados.

**Fuente:** INDEC, Dirección Nacional de Estadísticas Económicas. Dirección de Estadísticas Mineras, Manufactureras, Energéticas y de la Construcción.

Cuadro 6.

## Venta de sembradoras. Primer trimestre 2022-primer trimestre 2024

	Unidades vendidas		Facturación		Precio promedio por unidad	
	Unidades	Millones de pesos	Miles de pesos	Miles de pesos		
<b>Acumulado año 2022*</b>	<b>2.426</b>	<b>54.473,6</b>	<b>22.454,1</b>			
<b>Acumulado año 2023*</b>	<b>1.547</b>	<b>78.809,1</b>	<b>50.943,2</b>			
<b>2022</b>						
1° trimestre*	441	7.575,6	17.178,1			
2° trimestre*	867	19.533,2	22.529,7			
3° trimestre*	636	14.219,5	22.357,7			
4° trimestre*	482	13.145,4	27.272,5			
<b>2023</b>						
1° trimestre*	225	7.039,6	31.287,0			
2° trimestre*	432	18.927,2	43.812,9			
3° trimestre*	465	25.079,5	53.934,3			
4° trimestre*	425	27.762,9	65.324,5			
<b>2024</b>						
1° trimestre*	169	21.298,9	126.029,2			
<b>Variación porcentual respecto al mismo período del año anterior</b>						
<b>2023</b>						
<b>Acumulado del año*</b>	<b>-36,2</b>	<b>44,7</b>				
1° trimestre*	-49,0	-7,1				
2° trimestre*	-50,2	-3,1				
3° trimestre*	-26,9	76,4				
4° trimestre*	-11,8	111,2				
<b>2024</b>						
1° trimestre*	-24,9	202,6				

**Nota:** los totales por suma pueden no coincidir por redondeo en las cifras parciales.

Por resguardo del secreto estadístico, no se presenta la apertura de las ventas en nacionales e importadas.

**Fuente:** INDEC, Dirección Nacional de Estadísticas Económicas. Dirección de Estadísticas Mineras, Manufactureras, Energéticas y de la Construcción.

Cuadro 7.

## Venta de implementos nacionales e importados. Primer trimestre 2022-primer trimestre 2024

	Unidades vendidas			Facturación			Precio promedio por unidad	
	Total	Nacionales	Importados	Total	Nacionales	Importados	Nacionales	Importados
		Unidades			Millones de pesos		Miles de pesos	
<b>Acumulado año 2022*</b>	<b>9.473</b>	<b>8.754</b>	<b>719</b>	<b>71.496,5</b>	<b>63.910,8</b>	<b>7.585,8</b>	<b>7.300,8</b>	<b>10.550,4</b>
<b>Acumulado año 2023*</b>	<b>6.507</b>	<b>6.088</b>	<b>419</b>	<b>117.287,1</b>	<b>105.819,7</b>	<b>11.467,4</b>	<b>17.381,7</b>	<b>27.368,5</b>
<b>2022</b>								
1° trimestre*	<b>1.915</b>	1.756	159	<b>11.438,9</b>	9.454,9	1.984,0	5.384,3	12.478,1
2° trimestre*	<b>2.846</b>	2.637	209	<b>19.188,0</b>	17.362,2	1.825,8	6.584,1	8.735,8
3° trimestre*	<b>2.584</b>	2.396	188	<b>20.843,4</b>	18.615,1	2.228,3	7.769,2	11.852,9
4° trimestre*	<b>2.128</b>	1.965	163	<b>20.026,2</b>	18.478,6	1.547,6	9.403,9	9.494,6
<b>2023</b>								
1° trimestre*	<b>1.466</b>	1.360	106	<b>21.028,8</b>	19.537,4	1.491,5	14.365,7	14.070,6
2° trimestre*	<b>1.934</b>	1.860	74	<b>30.273,8</b>	28.466,3	1.807,5	15.304,5	24.425,7
3° trimestre*	<b>1.703</b>	1.516	187	<b>35.977,9</b>	28.448,9	7.529,1	18.765,7	40.262,3
4° trimestre*	<b>1.404</b>	1.352	52	<b>30.006,5</b>	29.367,1	639,4	21.721,2	12.295,4
<b>2024</b>								
1° trimestre*	<b>1.290</b>	1.267	23	<b>71.724,3</b>	68.609,4	3.114,9	54.151,1	135.430,2
<b>Variación porcentual respecto al mismo período del año anterior</b>								
<b>2023</b>								
<b>Acumulado del año*</b>	<b>-31,3</b>	<b>-30,5</b>	<b>-41,7</b>	<b>64,0</b>	<b>65,6</b>	<b>51,2</b>		
1° trimestre*	<b>-23,4</b>	-22,6	-33,3	<b>83,8</b>	106,6	-24,8		
2° trimestre*	<b>-32,0</b>	-29,5	-64,6	<b>57,8</b>	64,0	-1,0		
3° trimestre*	<b>-34,1</b>	-36,7	-0,5	<b>72,6</b>	52,8	237,9		
4° trimestre*	<b>-34,0</b>	-31,2	-68,1	<b>49,8</b>	58,9	-58,7		
<b>2024</b>								
1° trimestre*	<b>-12,0</b>	-6,8	-78,3	<b>241,1</b>	251,2	108,8		

**Nota:** los totales por suma pueden no coincidir por redondeo en las cifras parciales.

**Fuente:** INDEC, Dirección Nacional de Estadísticas Económicas. Dirección de Estadísticas Mineras, Manufactureras, Energéticas y de la Construcción.

Cuadro 8.

## Venta de pulverizadoras de arrastre y autopropulsadas. Primer trimestre 2022-primer trimestre 2024

	Unidades vendidas			Facturación			Precio promedio por unidad	
	Total	autopropulsadas	de arrastre	Total	autopropulsadas	de arrastre	autopropulsadas	de arrastre
		Unidades			Millones de pesos		Miles de pesos	
<b>Acumulado año 2022*</b>	<b>1.334</b>	<b>822</b>	<b>512</b>	<b>28.150,4</b>	<b>26.720,2</b>	<b>1.430,1</b>	<b>32.506,4</b>	<b>2.793,2</b>
<b>Acumulado año 2023*</b>	<b>921</b>	<b>576</b>	<b>345</b>	<b>43.812,9</b>	<b>41.242,9</b>	<b>2.570,0</b>	<b>71.602,3</b>	<b>7.449,2</b>
<b>2022</b>								
1° trimestre*	<b>234</b>	139	95	<b>3.952,1</b>	3.758,6	193,5	27.040,1	2.036,7
2° trimestre*	<b>356</b>	241	115	<b>7.009,6</b>	6.732,3	277,3	27.935,0	2.410,9
3° trimestre*	<b>424</b>	243	181	<b>8.556,4</b>	8.026,1	530,3	33.029,2	2.930,0
4° trimestre*	<b>320</b>	199	121	<b>8.632,3</b>	8.203,2	429,1	41.222,2	3.545,9
<b>2023</b>								
1° trimestre*	<b>235</b>	173	62	<b>8.977,9</b>	8.710,7	267,2	50.350,6	4.309,8
2° trimestre*	<b>297</b>	183	114	<b>12.193,4</b>	11.676,2	517,2	63.804,5	4.536,4
3° trimestre*	<b>224</b>	140	84	<b>12.857,7</b>	12.037,1	820,5	85.979,6	9.768,1
4° trimestre*	<b>165</b>	80	85	<b>9.784,0</b>	8.818,9	965,1	110.235,9	11.354,0
<b>2024</b>								
1° trimestre*	<b>116</b>	95	21	<b>22.088,6</b>	21.625,2	463,4	227.633,7	22.067,7
<b>Variación porcentual respecto al mismo período del año anterior</b>								
<b>2023</b>								
<b>Acumulado del año*</b>	<b>-31,0</b>	<b>-29,9</b>	<b>-32,6</b>	<b>55,6</b>	<b>54,4</b>	<b>79,7</b>		
1° trimestre*	<b>0,4</b>	24,5	-34,7	<b>127,2</b>	131,8	38,1		
2° trimestre*	<b>-16,6</b>	-24,1	-0,9	<b>74,0</b>	73,4	86,5		
3° trimestre*	<b>-47,2</b>	-42,4	-53,6	<b>50,3</b>	50,0	54,7		
4° trimestre*	<b>-48,4</b>	-59,8	-29,8	<b>13,3</b>	7,5	124,9		
<b>2024</b>								
1° trimestre*	<b>-50,6</b>	-45,1	-66,1	<b>146,0</b>	148,3	73,4		

**Nota:** las pulverizadoras de arrastre incluyen a las de enganche de tres puntos.

Los totales por suma pueden no coincidir por redondeo en las cifras parciales.

Por resguardo del secreto estadístico, no se presenta la apertura de las ventas en nacionales e importadas.

**Fuente:** INDEC, Dirección Nacional de Estadísticas Económicas. Dirección de Estadísticas Mineras, Manufactureras, Energéticas y de la Construcción.

Cuadro 9.

## Venta de implementos de acarreo y almacenaje de granos. Primer trimestre 2022-primer trimestre 2024

	Unidades vendidas	Facturación	Precio promedio por unidad
	Unidades	Millones de pesos	Miles de pesos
<b>Acumulado año 2022*</b>	<b>3.815</b>	<b>14.367,0</b>	<b>3.765,9</b>
<b>Acumulado año 2023*</b>	<b>2.179</b>	<b>23.923,2</b>	<b>10.979,0</b>
<b>2022</b>			
1° trimestre*	905	2.698,6	2.981,9
2° trimestre*	1.157	4.167,4	3.601,9
3° trimestre*	976	3.881,6	3.977,1
4° trimestre*	777	3.619,3	4.658,1
<b>2023</b>			
1° trimestre*	484	4.073,4	8.416,2
2° trimestre*	649	6.419,3	9.891,1
3° trimestre*	580	6.036,2	10.407,2
4° trimestre*	466	7.394,3	15.867,5
<b>2024</b>			
1° trimestre*	476	15.454,2	32.466,9
<b>Variación porcentual respecto al mismo período del año anterior</b>			
<b>2023</b>			
<b>Acumulado del año*</b>	<b>-42,9</b>	<b>66,5</b>	
1° trimestre*	-46,5	50,9	
2° trimestre*	-43,9	54,0	
3° trimestre*	-40,6	55,5	
4° trimestre*	-40,0	104,3	
<b>2024</b>			
1° trimestre*	-1,7	279,4	

**Nota:** los totales por suma pueden no coincidir por redondeo en las cifras parciales.

Por resguardo del secreto estadístico, no se presenta la apertura de las ventas en nacionales e importados.

**Fuente:** INDEC, Dirección Nacional de Estadísticas Económicas. Dirección de Estadísticas Mineras, Manufactureras, Energéticas y de la Construcción.

Cuadro 10.

## Venta de otros implementos. Primer trimestre 2022-primer trimestre 2024

	Unidades vendidas	Facturación	Precio promedio por unidad
	Unidades	Millones de pesos	Miles de pesos
<b>Acumulado año 2022*</b>	<b>4.324</b>	<b>28.979,1</b>	<b>6.701,9</b>
<b>Acumulado año 2023*</b>	<b>3.407</b>	<b>49.551,0</b>	<b>14.543,9</b>
<b>2022</b>			
1° trimestre*	776	4.788,2	6.170,4
2° trimestre*	1.333	8.011,0	6.009,7
3° trimestre*	1.184	8.405,4	7.099,1
4° trimestre*	1.031	7.774,6	7.540,8
<b>2023</b>			
1° trimestre*	747	7.977,5	10.679,4
2° trimestre*	988	11.661,1	11.802,8
3° trimestre*	899	17.084,1	19.003,4
4° trimestre*	773	12.828,2	16.595,4
<b>2024</b>			
1° trimestre*	698	34.181,5	48.970,6
<b>Variación porcentual respecto al mismo período del año anterior</b>			
<b>2023</b>			
<b>Acumulado del año*</b>	<b>-21,2</b>	<b>71,0</b>	
1° trimestre*	-3,7	66,6	
2° trimestre*	-25,9	45,6	
3° trimestre*	-24,1	103,3	
4° trimestre*	-25,0	65,0	
<b>2024</b>			
1° trimestre*	-6,6	328,5	

**Nota:** los totales por suma pueden no coincidir por redondeo en las cifras parciales.

Por resguardo del secreto estadístico, no se presenta la apertura de las ventas en nacionales e importados.

**Fuente:** INDEC, Dirección Nacional de Estadísticas Económicas. Dirección de Estadísticas Mineras, Manufactureras, Energéticas y de la Construcción.

## Observaciones metodológicas

El *Informe de la industria de maquinaria agrícola* forma parte del programa de estadísticas continuas de la industria manufacturera y presenta la evolución trimestral de las ventas del sector. El Instituto Nacional de Estadística y Censos (INDEC) genera información estadística sectorial para complementar y enriquecer los indicadores habituales que se elaboran y publican sobre la industria manufacturera. La información utilizada en el presente informe se obtiene de un panel de más de 40 empresas que constituyen el núcleo de la industria e incluye tanto a las que elaboran maquinarias en plantas localizadas en el país como a las que comercializan productos de origen importado. Se presentan las ventas en unidades y la facturación en pesos sin impuesto al valor agregado (IVA).

Se consideran los cuatro grandes grupos de maquinarias que son relevantes para la producción y cosecha de cereales, oleaginosas y forrajes: cosechadoras, tractores, sembradoras e implementos. Entre estos últimos, se incluyen pulverizadoras autopropulsadas y de arrastre, embutidoras, extractoras y elevadoras de granos, acoplados tolva, cabezales para cosechadoras, acoplados forrajeros, equipos de labranza, fertilizadoras, picadoras de forraje, molidoras, enfardadoras, rotoenfardadoras, cargadores y transportadores de rollos, desmalezadoras, segadoras acondicionadoras, rastrillos y cargadores frontales.

El grupo de implementos presenta una apertura en tres subgrupos: el primero incluye las pulverizadoras autopropulsadas y de arrastre, el segundo comprende implementos de acarreo y almacenaje de granos –contiene embutidoras, extractoras y elevadoras de grano y acoplados tolva– y en el tercero se considera el resto de los implementos.