



Industria manufacturera
Vol. 6, n° 21



Informe de la industria de maquinaria agrícola

Segundo trimestre de 2022

Informes técnicos. Vol. 6, nº 160

ISSN 2545-6636

Industria manufacturera. Vol. 6, nº 21

Informe de la industria de maquinaria agrícola

Segundo trimestre de 2022

ISSN 2545-6733

Instituto Nacional de Estadística y Censos (INDEC)

Dirección: Marco Lavagna

Dirección Técnica: Pedro Ignacio Lines

Dirección de Gestión: Santiago Tettamanti

Dirección General de Difusión y Comunicación: María Silvina Viazzi

Coordinación de Producción Gráfica y Editorial: Marcelo Costanzo

Este informe técnico fue producido por los equipos de trabajo de:

Dirección Nacional de Estadísticas Económicas

Carolina Plat

Dirección de Estadísticas Mineras, Manufactureras, Energéticas y de la Construcción

Laura Nasatsky



Queda hecho el depósito que fija la Ley 11.723

Esta publicación utiliza una licencia Creative Commons.
Se permite su reproducción con atribución de la fuente.

Buenos Aires, agosto de 2022

Signos convencionales:

- * Dato provisorio
- ° Dato estimado por extrapolación, proyección
- i Dato estimado por imputación
- u Dato de calidad inferior al estándar
- Cero absoluto
- . Dato no registrado
- ... Dato no disponible a la fecha de presentación de los resultados
- /// Dato que no corresponde presentar
- s Dato confidencial por aplicación de las reglas del secreto estadístico

Publicaciones del INDEC

Las publicaciones editadas por el Instituto Nacional de Estadística y Censos pueden ser consultadas en www.indec.gov.ar y en el Centro Estadístico de Servicios, ubicado en Av. Presidente Julio A. Roca 609 C1067ABB, Ciudad Autónoma de Buenos Aires, Argentina. El horario de atención al público es de 9:30 a 16:00.

También pueden solicitarse al teléfono (54-11) 5031-4632

Correo electrónico: ces@indec.gov.ar

Sitio web: www.indec.gov.ar

Twitter: [@INDECArgentina](https://twitter.com/INDECArgentina)

Facebook: [/INDECArgentina](https://www.facebook.com/INDECArgentina)

Instagram: [@indecargentina](https://www.instagram.com/indecargentina)

Spotify: [/INDECArgentina](https://open.spotify.com/playlist/INDECArgentina)

Calendario anual anticipado de informes:

www.indec.gov.ar/indec/web/Calendario-Fecha-0



INDECArgentina

Índice Pág.

Resumen ejecutivo 3

Introducción 4

Participación en el mercado 6

Análisis semestral 7

Observaciones metodológicas 12

Cuadros

Cuadro 1. Venta de máquinas agrícolas. Segundo trimestre de 2022 4

Cuadro 2. Venta de implementos. Segundo trimestre de 2022 5

Cuadro 3. Venta de máquinas agrícolas.
Primer trimestre 2021-segundo trimestre 2022 7

Cuadro 4. Venta de cosechadoras nacionales e importadas.
Primer trimestre 2021-segundo trimestre 2022 8

Cuadro 5.1 Venta de tractores nacionales e importados.
Primer trimestre 2021-segundo trimestre 2022 8

Cuadro 5.2 Venta de tractores por grupo de potencia.
Primer trimestre 2021-segundo trimestre 2022 9

Cuadro 6. Venta de sembradoras.
Primer trimestre 2021-segundo trimestre 2022 9

Cuadro 7. Venta de implementos nacionales e importados.
Primer trimestre 2021-segundo trimestre 2022 10

Cuadro 8. Venta de pulverizadoras de arrastre y autopropulsadas.
Primer trimestre 2021-segundo trimestre 2022 10

Cuadro 9. Venta de implementos de acarreo y almacenaje de granos.
Primer trimestre 2021-segundo trimestre 2022 11

Cuadro 10. Venta de otros implementos.
Primer trimestre 2021-segundo trimestre 2022 11

Gráficos

Gráfico 1. Venta de maquinaria agrícola nacional e importada, en unidades.
Segundo trimestre de 2022 5

Gráfico 2. Venta de maquinaria agrícola nacional e importada, en millones de pesos. Segundo trimestre de 2022 5

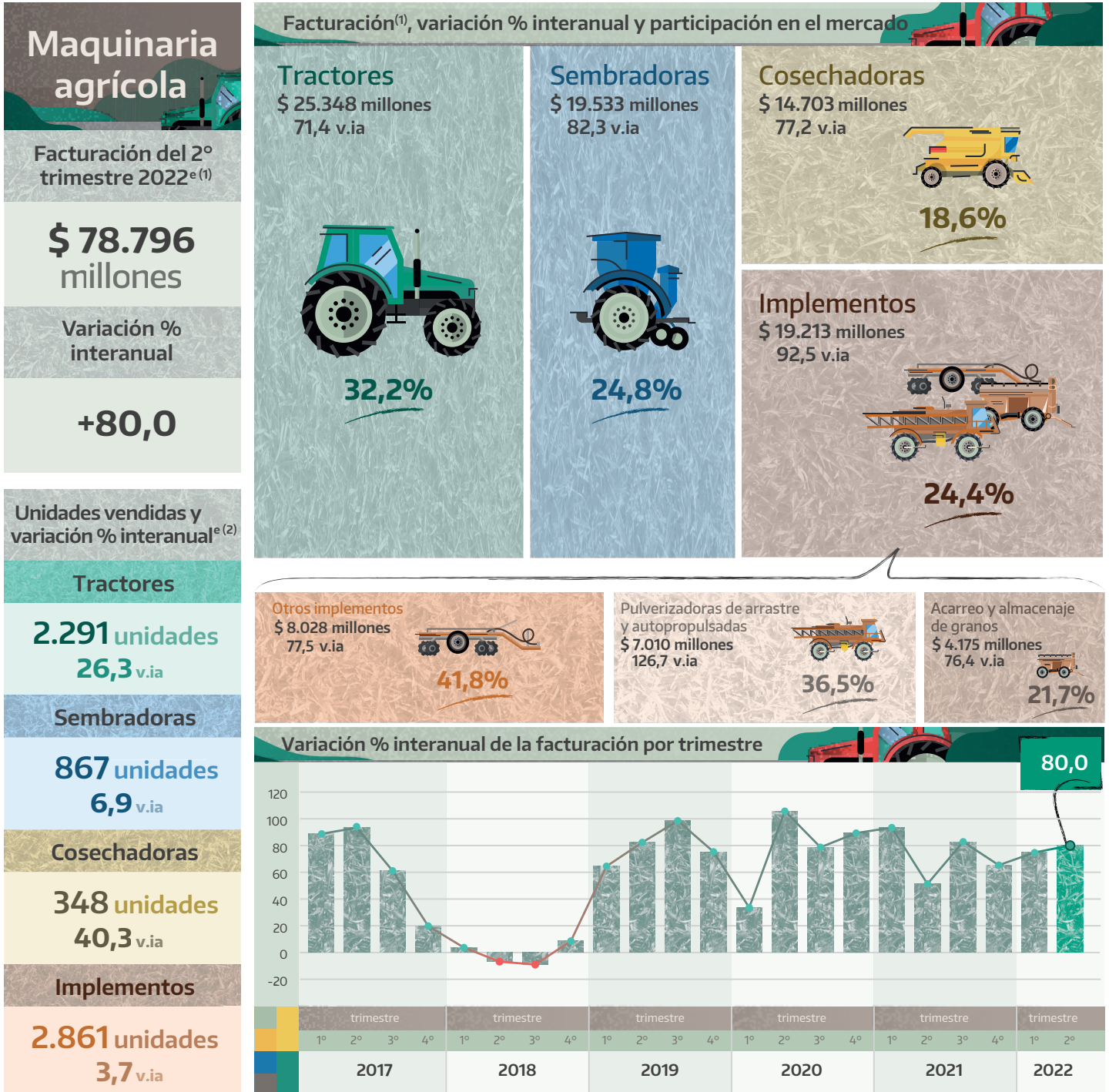
Gráfico 3. Porcentaje de participación en el mercado.
Segundo trimestre de 2022 6

Gráfico 4. Implementos. Porcentaje de participación por subgrupo.
Segundo trimestre de 2022 6



Informe de la industria de maquinaria agrícola

Resumen ejecutivo. Segundo trimestre de 2022



(1) En millones de pesos, a precios corrientes.

(2) Unidades nacionales e importadas.

Fuente: INDEC, Dirección Nacional de Estadísticas Económicas. Dirección de Estadísticas Mineras, Manufactureras, Energéticas y de la Construcción.



Informe de la industria de maquinaria agrícola

Segundo trimestre de 2022

La venta de máquinas agrícolas durante el segundo trimestre de 2022 alcanza una facturación de 78.796,5 millones de pesos, lo que representa un aumento de 80,0% en relación con el mismo trimestre de 2021.

Los tractores presentan el nivel de facturación más alto del trimestre, con 25.347,7 millones de pesos, lo que representa una suba de 71,4%, en comparación con igual trimestre del año anterior. La facturación de implementos, sembradoras y cosechadoras aumenta 92,5%, 82,3% y 77,2%, respectivamente.

En el segundo trimestre de 2022, el total de unidades vendidas nacionales e importadas de todos los segmentos de maquinaria registran subas interanuales. Las cosechadoras exhiben el mayor incremento respecto a igual trimestre del año anterior, con 40,3%; los tractores, 26,3%; las sembradoras, 6,9%; y los implementos muestran una suba en las unidades vendidas de 3,7%.

Las ventas en unidades de producción nacional de todos los segmentos de maquinaria registran aumentos en el segundo trimestre de 2022 respecto a igual trimestre del año anterior. Las cosechadoras presentan la mayor suba, con 57,9%; los tractores aumentan 19,0%; y los implementos, 5,6%. En el caso de las sembradoras, si bien no se discriminan las ventas según su origen –por aplicación de la normativa del secreto estadístico– las unidades vendidas son mayoritariamente de producción nacional.

Con respecto a la participación de las unidades de origen nacional en el total de ventas en unidades, en el segundo trimestre de 2022, los implementos de producción nacional presentan una participación de 92,7%; los tractores, de 92,4%; y las cosechadoras, de 86,2% en el total de unidades vendidas de sus respectivos segmentos.

Cuadro 1. Venta de máquinas agrícolas. Segundo trimestre de 2022

Tipo de máquina	Unidades vendidas			Facturación			Precio promedio por unidad	
	Total	Nacionales	Importadas	Total	Nacionales	Importadas	Nacionales	Importadas
	Unidades			Millones de pesos			Miles de pesos	
2° trimestre de 2022^e	///	///	///	78.796,5	s	s	///	///
Cosechadoras	348	300	48	14.702,7	11.869,5	2.833,2	39.565,1	59.024,4
Tractores	2.291	2.118	173	25.347,7	24.062,8	1.284,9	11.361,1	7.427,3
Sembradoras ⁽¹⁾	867	s	s	19.533,2	s	s	s	s
Implementos	2.861	2.652	209	19.212,9	17.387,1	1.825,8	6.556,2	8.735,8
Variación porcentual respecto al mismo período del año anterior								
2° trimestre de 2022^e	///	///	///	80,0	s	s		
Cosechadoras	40,3	57,9	-17,2	77,2	102,3	16,7		
Tractores	26,3	19,0	408,8	71,4	67,5	202,1		
Sembradoras ⁽¹⁾	6,9	s	s	82,3	s	s		
Implementos	3,7	5,6	-15,0	92,5	106,6	16,5		

(1) Por resguardo del secreto estadístico, en el caso de sembradoras, no se presenta la apertura de las ventas en nacionales e importadas.

Nota: los totales por suma pueden no coincidir por redondeo en las cifras parciales.

Fuente: INDEC, Dirección Nacional de Estadísticas Económicas. Dirección de Estadísticas Mineras, Manufactureras, Energéticas y de la Construcción.

Cuadro 2. Venta de implementos. Segundo trimestre de 2022^e

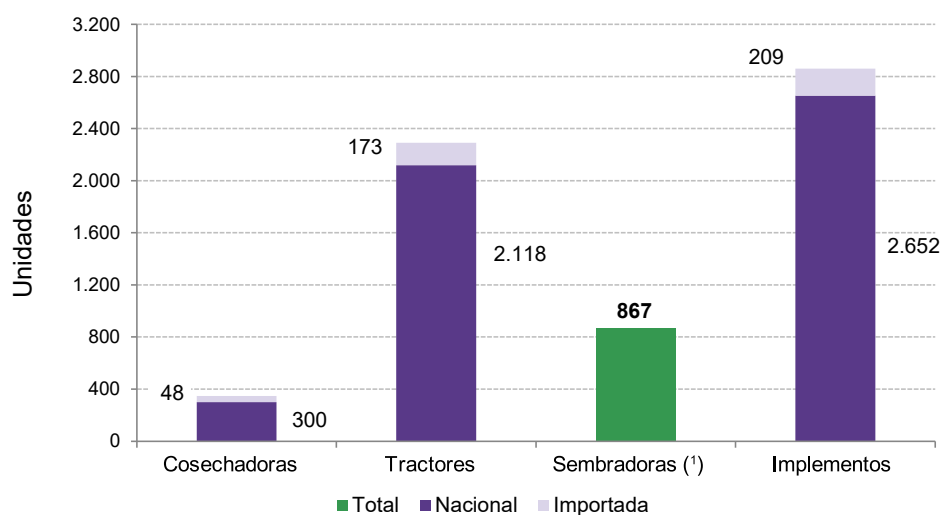
Tipo de máquina	Unidades vendidas	Facturación	Precio promedio por unidad
		Millones de pesos	Miles de pesos
Implementos ⁽¹⁾	2.861	19.212,9	6.715,4
Pulverizadoras autopropulsadas y de arrastre	356	7.009,6	19.689,9
Acarreo y almacenaje de granos	1.162	4.175,0	3.593,0
Otros implementos	1.343	8.028,2	5.977,8

(¹) Por resguardo del secreto estadístico, no se presenta la apertura de las ventas en nacionales e importadas.

Nota: los totales por suma pueden no coincidir por redondeo en las cifras parciales.

Fuente: INDEC, Dirección Nacional de Estadísticas Económicas. Dirección de Estadísticas Mineras, Manufactureras, Energéticas y de la Construcción.

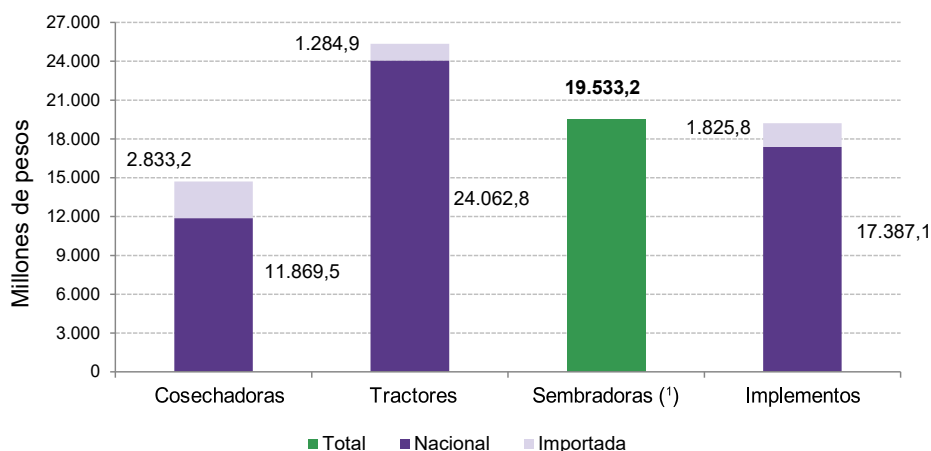
Gráfico 1. Venta de maquinaria agrícola nacional e importada, en unidades. Segundo trimestre de 2022^e



(¹) En el caso de sembradoras, se expone en los gráficos el total de nacionales más importadas, debido a que es un dato confidencial por aplicación de la normativa del secreto estadístico.

Fuente: INDEC, Dirección Nacional de Estadísticas Económicas. Dirección de Estadísticas Mineras, Manufactureras, Energéticas y de la Construcción.

Gráfico 2. Venta de maquinaria agrícola nacional e importada, en millones de pesos. Segundo trimestre de 2022^e



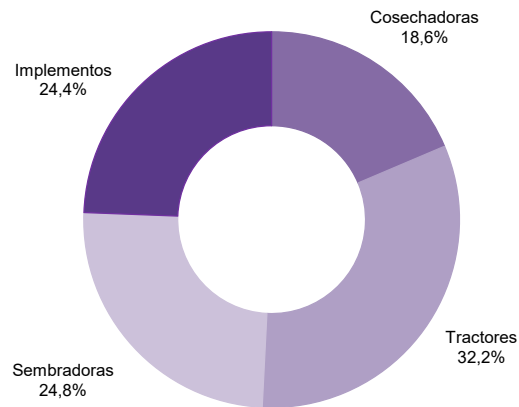
(¹) En el caso de sembradoras, se expone en los gráficos el total de nacionales más importadas, debido a que es un dato confidencial por aplicación de la normativa del secreto estadístico.

Fuente: INDEC, Dirección Nacional de Estadísticas Económicas. Dirección de Estadísticas Mineras, Manufactureras, Energéticas y de la Construcción.

Participación en el mercado

En el segundo trimestre de 2022, los tractores participan con el 32,2% de la facturación total, con 25.347,7 millones de pesos; las sembradoras alcanzan un 24,8% de participación, con 19.533,2 millones de pesos; los implementos tienen un 24,4% de participación, con 19.212,9 millones de pesos; y las cosechadoras, el 18,6% restante, con 14.702,7 millones de pesos.

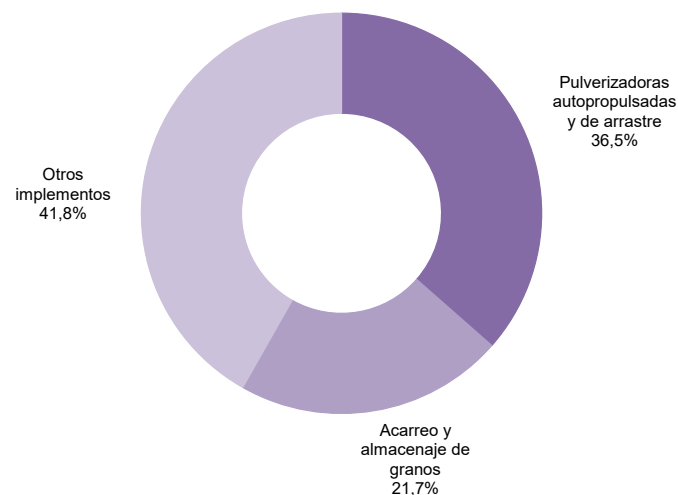
Gráfico 3. Porcentaje de participación en el mercado. Segundo trimestre de 2022^e



Fuente: INDEC, Dirección Nacional de Estadísticas Económicas. Dirección de Estadísticas Mineras, Manufactureras, Energéticas y de la Construcción.

En cuanto a la participación de los distintos subgrupos de implementos, se observa que los otros implementos representan el 41,8%, con 8.028,2 millones de pesos de facturación; las pulverizadoras participan con el 36,5%, con 7.009,6 millones de pesos de facturación; y los implementos para acarreo y almacenaje de granos, con 4.175,0 millones de pesos, representan el 21,7% restante.

Gráfico 4. Implementos. Porcentaje de participación por subgrupo. Segundo trimestre de 2022^e



Fuente: INDEC, Dirección Nacional de Estadísticas Económicas. Dirección de Estadísticas Mineras, Manufactureras, Energéticas y de la Construcción.

Análisis semestral

La venta de maquinaria agropecuaria registra, en el primer semestre de 2022, una facturación de 122.982,0 millones de pesos, que representa un aumento de 78,1% respecto al primer semestre de 2021.

Los cuatro grupos de maquinarias presentan incrementos en la facturación en el período enero-junio 2022 en comparación con el mismo período del año pasado. Las sembradoras aumentan 84,7%; los implementos, 83,7%; las cosechadoras, 78,9%; y los tractores, 69,9%.

El total de unidades vendidas de cosechadoras registra el mayor incremento interanual en el primer semestre de 2022, con 41,6%; los tractores crecen 26,4%; las sembradoras aumentan 10,8%; y los implementos experimentan una suba de 0,3%.

En cuanto a la facturación de las maquinarias según su origen, en el primer semestre de 2022, se observan aumentos interanuales en cosechadoras e implementos de producción nacional, que muestran incrementos de 103,4% y 94,1%, respectivamente. Por su parte, en las de origen importado se registran subas interanuales en la facturación de los dos segmentos mencionados, con aumentos de 33,5% en implementos y de 3,4% en cosechadoras.

Cuadro 3. Venta de máquinas agrícolas. Primer trimestre 2021-segundo trimestre 2022

	Facturación total
	Millones de pesos
Primer semestre de 2021*	69.058,2
Primer semestre de 2022^e	122.982,0
2021	
1° trimestre*	25.278,2
2° trimestre*	43.780,0
3° trimestre*	48.999,5
4° trimestre*	52.920,0
2022	
1° trimestre*	44.185,6
2° trimestre ^e	78.796,5
Variación porcentual respecto al mismo período del año anterior	
2021	
Acumulado del año*	69,6
1° trimestre*	93,4
2° trimestre*	51,3
3° trimestre*	82,8
4° trimestre*	65,3
2022	
Primer semestre^e	78,1
1° trimestre*	74,8
2° trimestre ^e	80,0

Nota: incluye los cuatro grupos de maquinaria, de origen nacional e importado.

Por resguardo del secreto estadístico del grupo de sembradoras, no se presenta la apertura de la venta de máquinas agrícolas en nacionales e importadas.

Los totales por suma pueden no coincidir por redondeo en las cifras parciales.

Fuente: INDEC, Dirección Nacional de Estadísticas Económicas. Dirección de Estadísticas Mineras, Manufactureras, Energéticas y de la Construcción.

Cuadro 4. Venta de cosechadoras nacionales e importadas. Primer trimestre 2021-segundo trimestre 2022

	Unidades vendidas			Facturación			Precio promedio por unidad	
	Total	Nacionales	Importadas	Total	Nacionales	Importadas	Nacionales	Importadas
	Unidades			Millones de pesos			Miles de pesos	
Primer semestre de 2021*	418	333	85	13.173,6	9.938,0	3.235,6	29.844,0	38.065,9
Primer semestre de 2022*	592	532	60	23.563,7	20.217,9	3.345,8	38.003,6	55.763,7
2021								
1° trimestre*	170	143	27	4.877,8	4.069,7	808,0	28.459,7	29.927,7
2° trimestre*	248	190	58	8.295,9	5.868,3	2.427,6	30.885,8	41.854,3
3° trimestre*	228	204	24	6.856,4	6.129,7	726,7	30.047,4	30.279,5
4° trimestre*	206	189	17	7.078,6	6.393,3	685,3	33.827,1	40.308,9
2022								
1° trimestre*	244	232	12	8.861,0	8.348,4	512,7	35.984,4	42.720,9
2° trimestre*	348	300	48	14.702,7	11.869,5	2.833,2	39.565,1	59.024,4
Variación porcentual respecto al mismo período del año anterior								
2021								
Acumulado del año*	1,1	34,9	-58,7	46,7	77,6	-20,2		
1° trimestre*	-25,4	47,4	-79,4	20,1	107,9	-61,6		
2° trimestre*	-11,4	33,8	-58,0	40,9	94,6	-15,5		
3° trimestre*	57,2	70,0	-4,0	98,2	110,3	33,5		
4° trimestre*	8,4	5,6	54,5	39,8	34,3	126,3		
2022								
Primer semestre*	41,6	59,8	-29,4	78,9	103,4	3,4		
1° trimestre*	43,5	62,2	-55,6	81,7	105,1	-36,6		
2° trimestre*	40,3	57,9	-17,2	77,2	102,3	16,7		

Nota: los totales por suma pueden no coincidir por redondeo en las cifras parciales.

Fuente: INDEC, Dirección Nacional de Estadísticas Económicas. Dirección de Estadísticas Mineras, Manufactureras, Energéticas y de la Construcción.

Cuadro 5.1 Venta de tractores nacionales e importados. Primer trimestre 2021-segundo trimestre 2022

	Unidades vendidas			Facturación			Precio promedio por unidad	
	Total	Nacionales	Importados	Total	Nacionales	Importados	Nacionales	Importados
	Unidades			Millones de pesos			Miles de pesos	
Primer semestre de 2021*	3.187	3.076	111	24.525,5	23.441,1	1.084,4	7.620,7	9.769,4
Primer semestre de 2022* (1)	4.028	s	s	41.657,8	s	s	s	s
2021								
1° trimestre*	1.373	1.296	77	9.738,4	9.079,3	659,1	7.005,6	8.560,2
2° trimestre*	1.814	1.780	34	14.787,1	14.361,9	425,3	8.068,5	12.507,8
3° trimestre*	2.315	2.093	222	17.843,8	16.241,6	1.602,2	7.760,0	7.217,2
4° trimestre*	2.111	2.031	80	17.477,9	16.548,2	929,8	8.147,8	11.622,1
2022								
1° trimestre* (1)	1.737	s	s	16.310,1	s	s	s	s
2° trimestre*	2.291	2.118	173	25.347,7	24.062,8	1.284,9	11.361,1	7.427,3
Variación porcentual respecto al mismo período del año anterior								
2021								
Acumulado del año*	16,5	38,4	-68,9	67,9	99,1	-51,1		
1° trimestre*	26,8	98,2	-82,1	125,5	264,4	-63,9		
2° trimestre*	-9,8	25,9	-94,3	47,8	108,9	-86,4		
3° trimestre*	35,1	38,9	7,8	74,9	87,4	4,2		
4° trimestre*	22,4	24,7	-15,8	57,3	62,0	3,4		
2022								
Primer semestre* (1)	26,4	s	s	69,9	s	s		
1° trimestre* (1)	26,5	s	s	67,5	s	s		
2° trimestre*	26,3	19,0	408,8	71,4	67,5	202,1		

(1) Por resguardo del secreto estadístico, no se presenta la apertura de las ventas en nacionales e importados.

Nota: los totales por suma pueden no coincidir por redondeo en las cifras parciales.

Fuente: INDEC, Dirección Nacional de Estadísticas Económicas. Dirección de Estadísticas Mineras, Manufactureras, Energéticas y de la Construcción.

Cuadro 5.2

Venta de tractores por grupo de potencia. Primer trimestre 2021-segundo trimestre 2022

	Unidades vendidas				Facturación				Precio promedio por unidad			
	Total	Potencia (hp)			Total	Potencia (hp)			Total	Potencia (hp)		
		hasta 100	101 a 200	mayor de 200		hasta 100	101 a 200	mayor de 200		hasta 100	101 a 200	mayor de 200
		Unidades				Millones de pesos				Miles de pesos		
Primer semestre de 2021*	3.187	720	1.466	1.001	24.525,5	2.442,9	10.060,7	12.021,9	7.695,5	3.393,0	6.862,7	12.009,9
Primer semestre de 2022*	4.028	1.118	1.789	1.121	41.657,8	4.978,5	17.218,2	19.461,1	10.342,0	4.453,0	9.624,5	17.360,4
2021												
1° trimestre*	1.373	333	662	378	9.738,4	1.123,1	4.298,2	4.317,1	7.092,8	3.372,7	6.492,8	11.420,8
2° trimestre*	1.814	387	804	623	14.787,1	1.319,8	5.762,5	7.704,8	8.151,7	3.410,4	7.167,3	12.367,3
3° trimestre*	2.315	753	1.030	532	17.843,8	2.732,7	7.974,3	7.136,9	7.707,9	3.629,0	7.742,0	13.415,2
4° trimestre*	2.111	605	1.019	487	17.477,9	2.269,3	8.270,0	6.938,7	8.279,5	3.750,9	8.115,8	14.247,8
2022												
1° trimestre*	1.737	551	671	515	16.310,1	2.410,2	5.609,6	8.290,3	9.389,8	4.374,2	8.360,1	16.097,6
2° trimestre*	2.291	567	1.118	606	25.347,7	2.568,3	11.608,6	11.170,8	11.064,0	4.529,6	10.383,4	18.433,6
Variación porcentual respecto al mismo período del año anterior												
2021												
Acumulado del año*	16,5	26,5	13,2	13,2	67,9	79,7	70,7	62,2				
1° trimestre*	26,8	-9,3	37,6	60,9	125,5	45,6	131,3	155,6				
2° trimestre*	-9,8	-31,1	-15,6	25,4	47,8	-2,0	27,5	86,2				
3° trimestre*	35,1	101,9	26,2	1,5	74,9	171,7	90,6	42,3				
4° trimestre*	22,4	77,4	19,2	-7,8	57,3	123,0	70,6	32,2				
2022												
Primer semestre*	26,4	55,3	22,0	12,0	69,9	103,8	71,1	61,9				
1° trimestre*	26,5	65,5	1,4	36,2	67,5	114,6	30,5	92,0				
2° trimestre*	26,3	46,5	39,1	-2,7	71,4	94,6	101,5	45,0				

Nota: los totales por suma pueden no coincidir por redondeo en las cifras parciales.

Por resguardo del secreto estadístico, no se presenta la apertura de las ventas en nacionales e importados.

Fuente: INDEC, Dirección Nacional de Estadísticas Económicas. Dirección de Estadísticas Mineras, Manufactureras, Energéticas y de la Construcción.

Cuadro 6.

Venta de sembradoras. Primer trimestre 2021-segundo trimestre 2022

	Unidades vendidas	Facturación	Precio promedio por unidad
	Unidades	Millones de pesos	Miles de pesos
Primer semestre de 2021*	1.181	14.677,1	12.427,7
Primer semestre de 2022*	1.308	27.108,8	20.725,4
2021			
1° trimestre*	370	3.961,8	10.707,7
2° trimestre*	811	10.715,3	13.212,5
3° trimestre*	805	10.817,2	13.437,5
4° trimestre*	741	11.237,9	15.165,8
2022			
1° trimestre*	441	7.575,6	17.178,1
2° trimestre*	867	19.533,2	22.529,7
Variación porcentual respecto al mismo período del año anterior			
2021			
Acumulado del año*	8,6	95,8	
1° trimestre*	65,9	229,4	
2° trimestre*	-11,9	80,8	
3° trimestre*	13,2	89,3	
4° trimestre*	13,0	90,0	
2022			
Primer semestre*	10,8	84,7	
1° trimestre*	19,2	91,2	
2° trimestre*	6,9	82,3	

Nota: los totales por suma pueden no coincidir por redondeo en las cifras parciales.

Por resguardo del secreto estadístico, no se presenta la apertura de las ventas en nacionales e importadas.

Fuente: INDEC, Dirección Nacional de Estadísticas Económicas. Dirección de Estadísticas Mineras, Manufactureras, Energéticas y de la Construcción.

Cuadro 7. Venta de implementos nacionales e importados. Primer trimestre 2021-segundo trimestre 2022

	Unidades vendidas			Facturación			Precio promedio por unidad	
	Total	Nacionales	Importados	Total	Nacionales	Importados	Nacionales	Importados
	Unidades			Millones de pesos			Miles de pesos	
Primer semestre de 2021*	4.762	4.357	405	16.681,9	13.827,5	2.854,4	3.173,6	7.047,8
Primer semestre de 2022^e	4.776	4.408	368	30.651,8	26.842,0	3.809,8	6.089,4	10.352,7
2021								
1° trimestre*	2.004	1.845	159	6.700,2	5.413,6	1.286,6	2.934,2	8.091,6
2° trimestre*	2.758	2.512	246	9.981,7	8.413,9	1.567,8	3.349,5	6.373,2
3° trimestre*	2.808	2.605	203	13.482,1	12.067,3	1.414,8	4.632,4	6.969,3
4° trimestre*	3.156	2.947	209	17.125,6	15.661,7	1.464,0	5.314,4	7.004,6
2022								
1° trimestre*	1.915	1.756	159	11.438,9	9.454,9	1.984,0	5.384,3	12.478,1
2° trimestre ^e	2.861	2.652	209	19.212,9	17.387,1	1.825,8	6.556,2	8.735,8
Variación porcentual respecto al mismo período del año anterior								
2021								
Acumulado del año*	7,1	10,5	-22,2	69,2	91,6	-8,4		
1° trimestre*	31,6	46,7	-40,0	92,1	162,3	-9,7		
2° trimestre*	-2,3	-2,0	-5,4	40,3	54,4	-5,8		
3° trimestre*	1,7	4,4	-23,7	81,6	103,6	-5,5		
4° trimestre*	8,5	11,2	-19,3	72,7	90,0	-12,5		
2022								
Primer semestre^e	0,3	1,2	-9,1	83,7	94,1	33,5		
1° trimestre*	-4,4	-4,8	0,0	70,7	74,7	54,2		
2° trimestre ^e	3,7	5,6	-15,0	92,5	106,6	16,5		

Nota: los totales por suma pueden no coincidir por redondeo en las cifras parciales.

Fuente: INDEC, Dirección Nacional de Estadísticas Económicas. Dirección de Estadísticas Mineras, Manufactureras, Energéticas y de la Construcción.

Cuadro 8. Venta de pulverizadoras de arrastre y autopropulsadas. Primer trimestre 2021-segundo trimestre 2022

	Unidades vendidas			Facturación			Precio promedio por unidad	
	Total	autopropulsadas	de arrastre	Total	autopropulsadas	de arrastre	autopropulsadas	de arrastre
	Unidades			Millones de pesos			Miles de pesos	
Primer semestre de 2021*	600	347	253	5.174,4	4.821,1	353,4	13.893,5	1.396,7
Primer semestre de 2022*	590	380	210	10.961,7	10.490,9	470,7	27.607,7	2.241,6
2021								
1° trimestre*	267	160	107	2.082,4	1.940,2	142,2	12.126,2	1.328,7
2° trimestre*	333	187	146	3.092,1	2.880,9	211,2	15.405,7	1.446,5
3° trimestre*	420	249	171	5.801,6	5.503,7	297,9	22.103,3	1.742,1
4° trimestre*	430	236	194	6.445,0	6.103,0	342,0	25.860,3	1.762,7
2022								
1° trimestre*	234	139	95	3.952,1	3.758,6	193,5	27.040,1	2.036,7
2° trimestre*	356	241	115	7.009,6	6.732,3	277,3	27.935,0	2.410,9
Variación porcentual respecto al mismo período del año anterior								
2021								
Acumulado del año*	18,2	8,6	34,1	63,3	62,0	86,3		
1° trimestre*	118,9	90,5	181,6	114,9	107,6	317,1		
2° trimestre*	-3,2	-10,1	7,4	21,6	19,0	73,5		
3° trimestre*	10,8	4,2	22,1	80,2	78,9	108,6		
4° trimestre*	12,6	0,4	32,0	63,6	64,7	45,8		
2022								
Primer semestre*	-1,7	9,5	-17,0	111,8	117,6	33,2		
1° trimestre*	-12,4	-13,1	-11,2	89,8	93,7	36,1		
2° trimestre*	6,9	28,9	-21,2	126,7	133,7	31,3		

Nota: las pulverizadoras de arrastre incluyen a las de enganche de tres puntos.

Los totales por suma pueden no coincidir por redondeo en las cifras parciales.

Por resguardo del secreto estadístico, no se presenta la apertura de las ventas en nacionales e importadas.

Fuente: INDEC, Dirección Nacional de Estadísticas Económicas. Dirección de Estadísticas Mineras, Manufactureras, Energéticas y de la Construcción.

Cuadro 9. Venta de implementos de acarreo y almacenaje de granos. Primer trimestre 2021-segundo trimestre 2022

	Unidades vendidas	Facturación	Precio promedio por unidad
	Unidades	Millones de pesos	Miles de pesos
Primer semestre de 2021*	2.194	3.943,6	1.797,4
Primer semestre de 2022^e	2.067	6.873,7	3.325,4
2021			
1° trimestre*	954	1.576,3	1.652,4
2° trimestre*	1.240	2.367,2	1.909,1
3° trimestre*	1.142	2.518,7	2.205,5
4° trimestre*	1.213	3.239,6	2.670,7
2022			
1° trimestre*	905	2.698,6	2.981,9
2° trimestre ^e	1.162	4.175,0	3.593,0
Variación porcentual respecto al mismo período del año anterior			
2021			
Acumulado del año*	8,8	56,5	
1° trimestre*	22,8	42,4	
2° trimestre*	-3,1	20,4	
3° trimestre*	4,5	69,9	
4° trimestre*	17,7	97,3	
2022			
Primer semestre^e	-5,8	74,3	
1° trimestre*	-5,1	71,2	
2° trimestre ^e	-6,3	76,4	

Nota: los totales por suma pueden no coincidir por redondeo en las cifras parciales.

Por resguardo del secreto estadístico, no se presenta la apertura de las ventas en nacionales e importados.

Fuente: INDEC, Dirección Nacional de Estadísticas Económicas. Dirección de Estadísticas Mineras, Manufactureras, Energéticas y de la Construcción.

Cuadro 10. Venta de otros implementos. Primer trimestre 2021-segundo trimestre 2022

	Unidades vendidas	Facturación	Precio promedio por unidad
	Unidades	Millones de pesos	Miles de pesos
Primer semestre de 2021*	1.968	7.563,9	3.843,4
Primer semestre de 2022^e	2.119	12.816,4	6.048,3
2021			
1° trimestre*	783	3.041,4	3.884,4
2° trimestre*	1.185	4.522,4	3.816,4
3° trimestre*	1.246	5.161,8	4.142,7
4° trimestre*	1.513	7.441,0	4.918,1
2022			
1° trimestre*	776	4.788,2	6.170,4
2° trimestre ^e	1.343	8.028,2	5.977,8
Variación porcentual respecto al mismo período del año anterior			
2021			
Acumulado del año*	2,6	82,1	
1° trimestre*	25,5	115,3	
2° trimestre*	-1,1	73,7	
3° trimestre*	-3,3	89,7	
4° trimestre*	1,2	71,6	
2022			
Primer semestre^e	7,7	69,4	
1° trimestre*	-0,9	57,4	
2° trimestre ^e	13,3	77,5	

Nota: los totales por suma pueden no coincidir por redondeo en las cifras parciales.

Por resguardo del secreto estadístico, no se presenta la apertura de las ventas en nacionales e importados.

Fuente: INDEC, Dirección Nacional de Estadísticas Económicas. Dirección de Estadísticas Mineras, Manufactureras, Energéticas y de la Construcción.

Observaciones metodológicas

El *Informe de la industria de maquinaria agrícola* forma parte del programa de estadísticas continuas de la industria manufacturera y presenta la evolución trimestral de las ventas del sector. El Instituto Nacional de Estadística y Censos (INDEC) genera información estadística sectorial para complementar y enriquecer los indicadores habituales que se elaboran y publican sobre la industria manufacturera. La información utilizada en el presente informe se obtiene de un panel de más de 40 empresas, que constituyen el núcleo de la industria, e incluye tanto a las que elaboran maquinarias en plantas localizadas en el país como a las que comercializan productos de origen importado. Se presentan las ventas en unidades y la facturación en pesos sin impuesto al valor agregado (IVA).

Se consideran los cuatro grandes grupos de maquinarias que son relevantes para la producción y cosecha de cereales, oleaginosas y forrajes: cosechadoras, tractores, sembradoras e implementos. Entre estos últimos, se incluyen pulverizadoras autopropulsadas y de arrastre, embutidoras, extractoras y elevadoras de granos, acoplados tolva, cabezales para cosechadoras, acoplados forrajeros, equipos de labranza, fertilizadoras, picadoras de forraje, molidoras, enfardadoras, rotoenfardadoras, cargadores y transportadores de rollos, desmalezadoras, segadoras acondicionadoras, rastrillos y cargadores frontales.

El grupo de implementos presenta una apertura en tres subgrupos: el primero incluye las pulverizadoras autopropulsadas y de arrastre, el segundo comprende implementos de acarreo y almacenaje de granos –contiene embutidoras, extractoras y elevadoras de grano y acoplados tolva– y en el tercero se considera el resto de los implementos.