

Industria manufacturera

Vol. 7, n° 21



Informe de la industria de maquinaria agrícola

Segundo trimestre de 2023



Ministerio de Economía
Argentina

Instituto Nacional de
Estadística y Censos
República Argentina

indec

Informes técnicos. Vol. 7, nº 178

ISSN 2545-6636

Industria manufacturera. Vol. 7, nº 21

Informe de la industria de maquinaria agrícola

Segundo trimestre de 2023

ISSN 2545-6733

Instituto Nacional de Estadística y Censos (INDEC)

Dirección: Marco Lavagna

Dirección Técnica: Pedro Ignacio Lines

Dirección de Gestión: Santiago Tettamanti

Dirección General de Difusión y Comunicación: María Silvina Viazzi

Coordinación de Producción Gráfica y Editorial: Marcelo Costanzo

Este informe técnico fue producido por los equipos de trabajo de:

Dirección Nacional de Estadísticas Económicas

Carolina Plat

Dirección de Estadísticas Mineras, Manufactureras, Energéticas y de la Construcción

Laura Nasatsky



Queda hecho el depósito que fija la Ley 11.723

Esta publicación utiliza una licencia Creative Commons.
Se permite su reproducción con atribución de la fuente.

Buenos Aires, agosto de 2023

Signos convencionales:

- * Dato provisorio
- ° Dato estimado por extrapolación, proyección
- i Dato estimado por imputación
- u Dato de calidad inferior al estándar
- Cero absoluto
- . Dato no registrado
- ... Dato no disponible a la fecha de presentación de los resultados
- /// Dato que no corresponde presentar
- s Dato confidencial por aplicación de las reglas del secreto estadístico

Publicaciones del INDEC

Las publicaciones editadas por el Instituto Nacional de Estadística y Censos pueden ser consultadas en www.indec.gob.ar y en el Centro Estadístico de Servicios, ubicado en Av. Presidente Julio A. Roca 609 C1067ABB, Ciudad Autónoma de Buenos Aires, Argentina. El horario de atención al público es de 9:30 a 16:00.

También pueden solicitarse al teléfono (54-11) 5031-4632

Correo electrónico: ces@indec.gob.ar

Sitio web: www.indec.gob.ar

Twitter: [@INDECArgentina](https://twitter.com/INDECArgentina)

Facebook: [/INDECArgentina](https://www.facebook.com/INDECArgentina)

Instagram: [@indecargentina](https://www.instagram.com/indecargentina)

Spotify: [/INDECArgentina](https://open.spotify.com/track/INDECArgentina)

Calendario anual anticipado de informes:

www.indec.gob.ar/indec/web/Calendario-Fecha-0



INDECArgentina

Índice Pág.

Resumen ejecutivo 3

Introducción 4

Participación en el mercado 6

Análisis semestral 7

Observaciones metodológicas 12

Cuadros

Cuadro 1. Venta de máquinas agrícolas. Segundo trimestre de 2023 4

Cuadro 2. Venta de implementos. Segundo trimestre de 2023 5

Cuadro 3. Venta de máquinas agrícolas.
Primer trimestre 2022-segundo trimestre 2023 7

Cuadro 4. Venta de cosechadoras nacionales e importadas.
Primer trimestre 2022-segundo trimestre 2023 8

Cuadro 5.1 Venta de tractores nacionales e importados.
Primer trimestre 2022-segundo trimestre 2023 8

Cuadro 5.2 Venta de tractores por grupo de potencia.
Segundo trimestre 2022-segundo trimestre 2023 9

Cuadro 6. Venta de sembradoras.
Primer trimestre 2022-segundo trimestre 2023 9

Cuadro 7. Venta de implementos nacionales e importados.
Primer trimestre 2022-segundo trimestre 2023 10

Cuadro 8. Venta de pulverizadoras de arrastre y autopropulsadas.
Primer trimestre 2022-segundo trimestre 2023 10

Cuadro 9. Venta de implementos de acarreo y almacenaje de granos.
Primer trimestre 2022-segundo trimestre 2023 11

Cuadro 10. Venta de otros implementos.
Primer trimestre 2022-segundo trimestre 2023 11

Gráficos

Gráfico 1. Venta de maquinaria agrícola nacional e importada, en unidades.
Segundo trimestre de 2023 5

Gráfico 2. Venta de maquinaria agrícola nacional e importada, en millones de pesos. Segundo trimestre de 2023 5

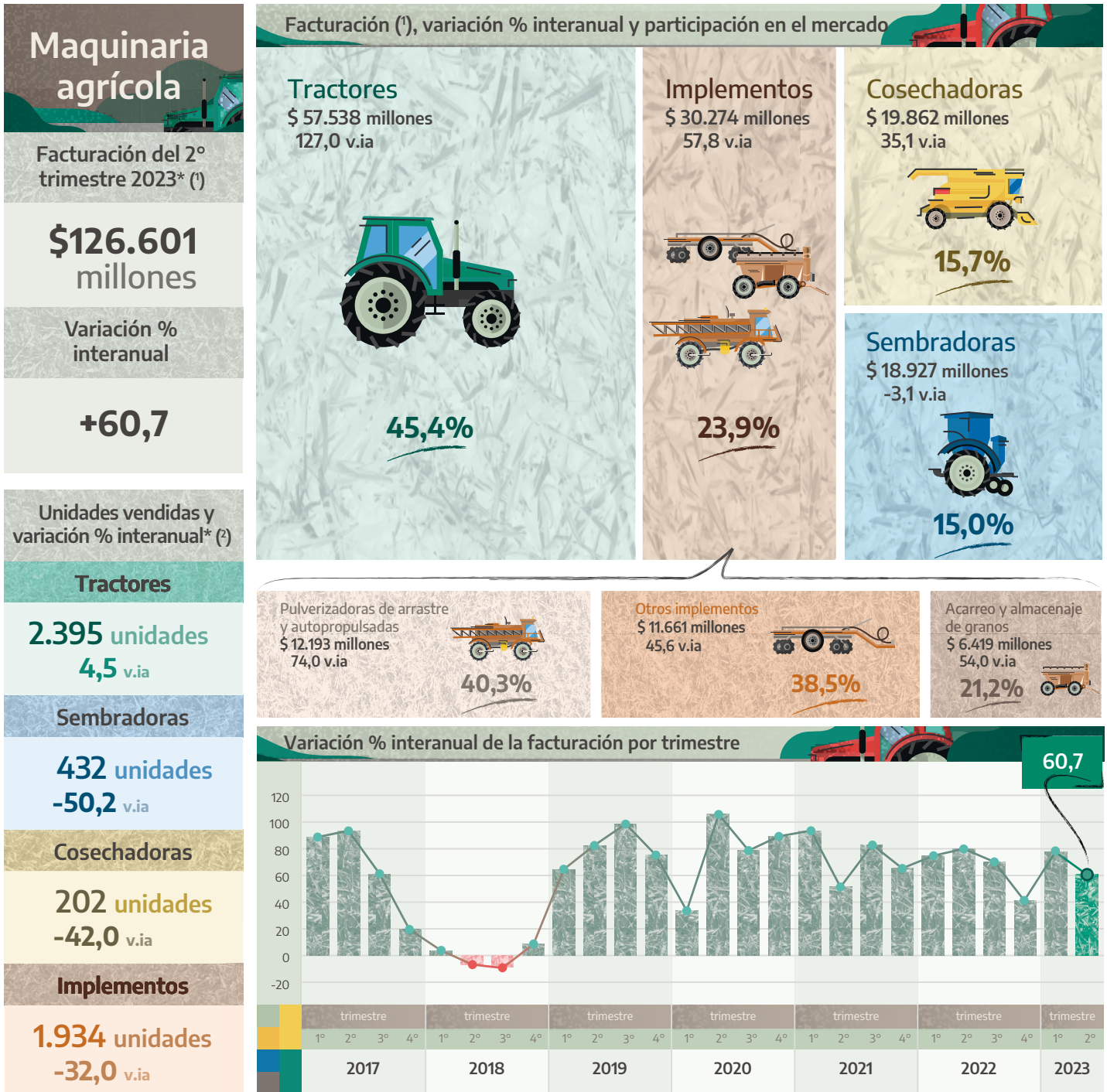
Gráfico 3. Porcentaje de participación en el mercado.
Segundo trimestre de 2023 6

Gráfico 4. Implementos. Porcentaje de participación por subgrupo.
Segundo trimestre de 2023 6



Informe de la industria de maquinaria agrícola

Resumen ejecutivo. Segundo trimestre de 2023



(1) En millones de pesos, a precios corrientes.

(2) Unidades nacionales e importadas.

Fuente: INDEC, Dirección Nacional de Estadísticas Económicas. Dirección de Estadísticas Mineras, Manufactureras, Energéticas y de la Construcción.



Informe de la industria de maquinaria agrícola

Segundo trimestre de 2023

La venta de máquinas agrícolas durante el segundo trimestre de 2023 alcanza una facturación de 126.601,5 millones de pesos, lo que representa un aumento de 60,7% en relación con el mismo trimestre de 2022.

Los tractores presentan el nivel de facturación más alto del trimestre, con 57.538,0 millones de pesos, lo que representa una suba de 127,0% en comparación con igual trimestre del año anterior. La facturación de implementos y cosechadoras aumenta 57,8% y 35,1%, respectivamente, mientras que las sembradoras registran una caída interanual de 3,1%.

En el segundo trimestre de 2023, el total de unidades vendidas nacionales e importadas de tractores registran una suba interanual de 4,5%, mientras que el resto de los segmentos registran caídas interanuales. Las sembradoras exhiben la mayor disminución respecto a igual trimestre del año anterior, con 50,2%; las cosechadoras, 42,0%; y los implementos, 32,0%.

Las ventas en unidades de producción nacional de tractores registran un ascenso de 8,4% en el segundo trimestre de 2023 respecto a igual trimestre del año anterior, mientras que las ventas en unidades de implementos de producción nacional presentan una caída interanual de 29,5%. En el caso de las sembradoras y de las cosechadoras, no se discriminan las ventas según su origen por aplicación de la normativa del secreto estadístico.

Con respecto a la participación de las unidades de origen nacional en el total de ventas en unidades, en el segundo trimestre de 2023, los implementos de producción nacional presentan una participación de 96,2% y los tractores, de 95,8% en el total de unidades vendidas de sus respectivos segmentos.

Cuadro 1. Venta de máquinas agrícolas. Segundo trimestre de 2023

Tipo de máquina	Unidades vendidas			Facturación			Precio promedio por unidad	
	Total	Nacionales	Importadas	Total	Nacionales	Importadas	Nacionales	Importadas
	Unidades			Millones de pesos			Miles de pesos	
2° trimestre de 2023*	///	///	///	126.601,5	s	s	///	///
Cosechadoras ⁽¹⁾	202	s	s	19.862,5	s	s	s	s
Tractores	2.395	2.295	100	57.538,0	54.891,2	2.646,8	23.917,7	26.467,6
Sembradoras ⁽¹⁾	432	s	s	18.927,2	s	s	s	s
Implementos	1.934	1.860	74	30.273,8	28.466,3	1.807,5	15.304,5	24.425,7
Variación porcentual respecto al mismo período del año anterior								
2° trimestre de 2023*	///	///	///	60,7	s	s		
Cosechadoras ⁽¹⁾	-42,0	s	s	35,1	s	s		
Tractores	4,5	8,4	-42,2	127,0	128,1	106,0		
Sembradoras ⁽¹⁾	-50,2	s	s	-3,1	s	s		
Implementos	-32,0	-29,5	-64,6	57,8	64,0	-1,0		

⁽¹⁾ Por resguardo del secreto estadístico, en el caso de sembradoras y cosechadoras, no se presenta la apertura de las ventas en nacionales e importadas.

Nota: los totales por suma pueden no coincidir por redondeo en las cifras parciales.

Fuente: INDEC, Dirección Nacional de Estadísticas Económicas. Dirección de Estadísticas Mineras, Manufactureras, Energéticas y de la Construcción.

Cuadro 2. Venta de implementos. Segundo trimestre de 2023

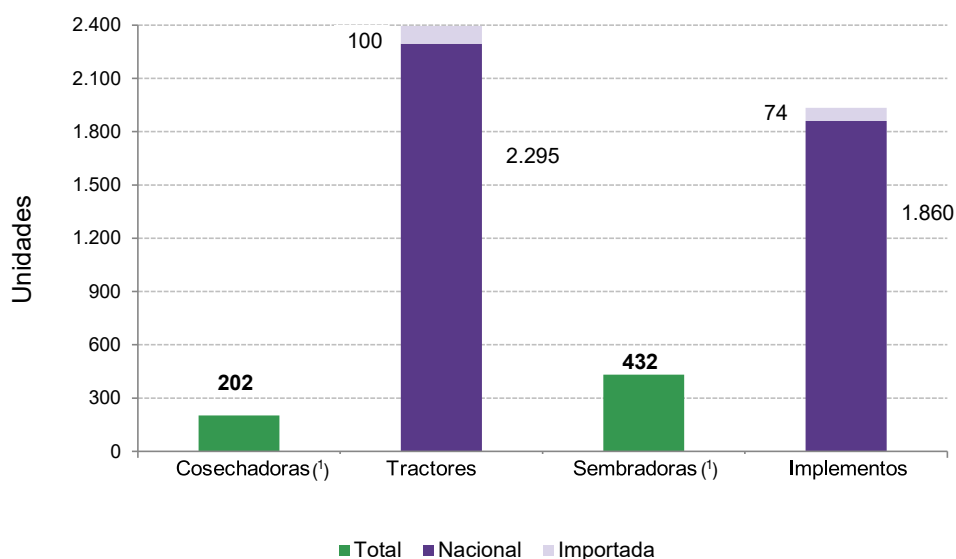
Tipo de máquina	Unidades vendidas	Facturación	Precio promedio por unidad
		Millones de pesos	Miles de pesos
Implementos (¹)	1.934	30.273,8	15.653,5
Pulverizadoras autopropulsadas y de arrastre	297	12.193,4	41.055,2
Acarreo y almacenaje de granos	649	6.419,3	9.891,1
Otros implementos	988	11.661,1	11.802,8

(¹) Por resguardo del secreto estadístico, no se presenta la apertura de las ventas en nacionales e importadas.

Nota: los totales por suma pueden no coincidir por redondeo en las cifras parciales.

Fuente: INDEC, Dirección Nacional de Estadísticas Económicas. Dirección de Estadísticas Mineras, Manufactureras, Energéticas y de la Construcción.

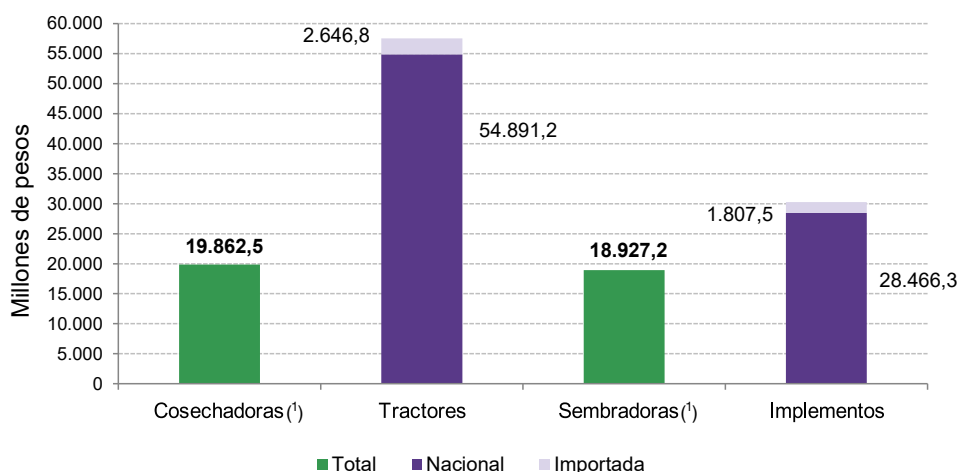
Gráfico 1. Venta de maquinaria agrícola nacional e importada, en unidades. Segundo trimestre de 2023



(¹) En el caso de sembradoras y cosechadoras, se expone en los gráficos el total de nacionales más importadas, debido a que es un dato confidencial por aplicación de la normativa del secreto estadístico.

Fuente: INDEC, Dirección Nacional de Estadísticas Económicas. Dirección de Estadísticas Mineras, Manufactureras, Energéticas y de la Construcción.

Gráfico 2. Venta de maquinaria agrícola nacional e importada, en millones de pesos. Segundo trimestre de 2023



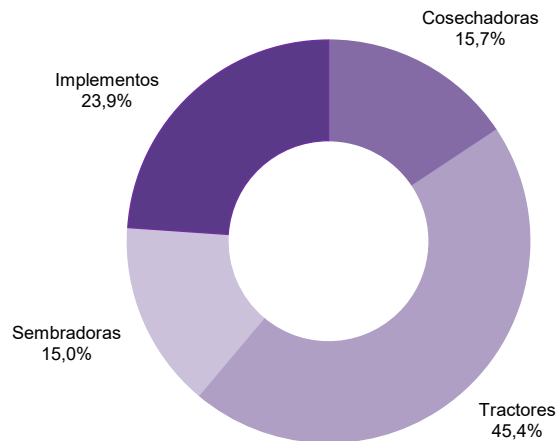
(¹) En el caso de sembradoras y cosechadoras, se expone en los gráficos el total de nacionales más importadas, debido a que es un dato confidencial por aplicación de la normativa del secreto estadístico.

Fuente: INDEC, Dirección Nacional de Estadísticas Económicas. Dirección de Estadísticas Mineras, Manufactureras, Energéticas y de la Construcción.

Participación en el mercado

En el segundo trimestre de 2023, los tractores participan con el 45,4% de la facturación total, con 57.538,0 millones de pesos; los implementos alcanzan un 23,9% de participación, con 30.273,8 millones de pesos; las cosechadoras tienen un 15,7% de participación, con 19.862,5 millones de pesos; y las sembradoras representan el 15,0% restante, con 18.927,2 millones de pesos.

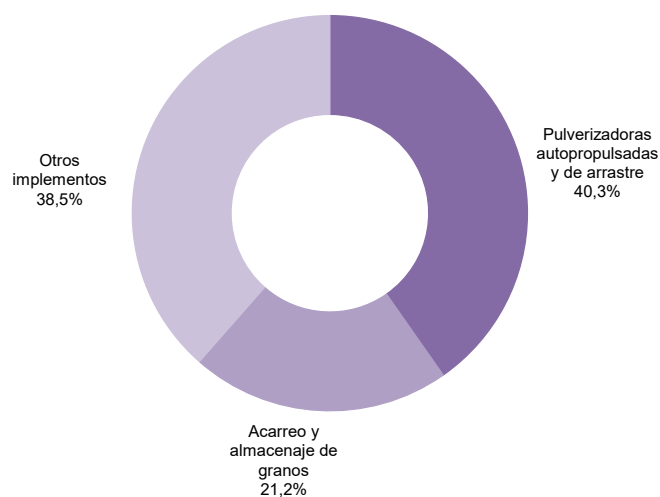
Gráfico 3. Porcentaje de participación en el mercado. Segundo trimestre de 2023



Fuente: INDEC, Dirección Nacional de Estadísticas Económicas. Dirección de Estadísticas Mineras, Manufactureras, Energéticas y de la Construcción.

En cuanto a la participación de los distintos subgrupos de implementos, se observa que las pulverizadoras representan el 40,3%, con 12.193,4 millones de pesos de facturación; los otros implementos participan con el 38,5%, con 11.661,1 millones de pesos de facturación; y los implementos para acarreo y almacenaje de granos, con 6.419,3 millones de pesos, representan el 21,2% restante.

Gráfico 4. Implementos. Porcentaje de participación por subgrupo. Segundo trimestre de 2023



Fuente: INDEC, Dirección Nacional de Estadísticas Económicas. Dirección de Estadísticas Mineras, Manufactureras, Energéticas y de la Construcción.

Análisis semestral

La venta de maquinaria agropecuaria registra, en el primer semestre de 2023, una facturación de 205.143,4 millones de pesos, que representa un aumento de 66,8% respecto al primer semestre de 2022.

Los tractores presentan un incremento de 118,8% en la facturación en el período enero-junio 2023 en comparación con el mismo período del año pasado. Los implementos aumentan 67,5%; las cosechadoras, 55,8%; mientras que las sembradoras registran una caída interanual de 4,2%.

El total de unidades vendidas nacionales e importadas de tractores presentan una suba interanual de 0,7% en el primer semestre del año, mientras que el resto de los segmentos presentan caídas interanuales. Las sembradoras muestran una disminución de 49,8%, las cosechadoras caen 32,3%; y los implementos experimentan una baja de 28,6%.

Cuadro 3. Venta de máquinas agrícolas. Primer trimestre 2022-segundo trimestre 2023

	Facturación total
	Millones de pesos
Primer semestre 2022*	122.957,2
Primer semestre 2023*	205.143,4
2022	
1° trimestre*	44.185,6
2° trimestre*	78.771,6
3° trimestre*	83.395,7
4° trimestre*	74.774,9
2023	
1° trimestre*	78.542,0
2° trimestre*	126.601,5
Variación porcentual respecto al mismo período del año anterior	
2022	
Acumulado del año*	64,4
1° trimestre*	74,8
2° trimestre*	79,9
3° trimestre*	70,2
4° trimestre*	41,3
2023	
Primer semestre*	66,8
1° trimestre*	77,8
2° trimestre*	60,7

Nota: incluye los cuatro grupos de maquinaria, de origen nacional e importado.

Por resguardo del secreto estadístico del grupo de sembradoras, no se presenta la apertura de la venta de máquinas agrícolas en nacionales e importadas.

Los totales por suma pueden no coincidir por redondeo en las cifras parciales.

Fuente: INDEC, Dirección Nacional de Estadísticas Económicas. Dirección de Estadísticas Mineras, Manufactureras, Energéticas y de la Construcción.

Cuadro 4. Venta de cosechadoras nacionales e importadas. Primer trimestre 2022-segundo trimestre 2023

	Unidades vendidas			Facturación			Precio promedio por unidad	
	Total	Nacionales	Importadas	Total	Nacionales	Importadas	Nacionales	Importadas
	Unidades			Millones de pesos			Miles de pesos	
Primer semestre de 2022*	592	532	60	23.563,7	20.217,9	3.345,8	38.003,6	55.763,7
Primer semestre de 2023* (1)	401	s	s	36.713,0	s	s	s	s
2022								
1° trimestre*	244	232	12	8.861,0	8.348,4	512,7	35.984,4	42.720,9
2° trimestre*	348	300	48	14.702,7	11.869,5	2.833,2	39.565,1	59.024,4
3° trimestre*	272	251	21	14.167,9	12.892,2	1.275,7	51.363,3	60.747,6
4° trimestre*	176	169	7	10.653,2	10.122,1	531,2	59.894,0	75.880,4
2023								
1° trimestre*	199	193	6	16.850,5	16.230,5	620,0	84.095,6	103.339,1
2° trimestre* (1)	202	s	s	19.862,5	s	s	s	s
Variación porcentual respecto al mismo período del año anterior								
2022								
Acumulado del año*	22,1	31,1	-30,2	78,5	92,5	10,9		
1° trimestre*	43,5	62,2	-55,6	81,7	105,1	-36,6		
2° trimestre*	40,3	57,9	-17,2	77,2	102,3	16,7		
3° trimestre*	19,3	23,0	-12,5	106,6	110,3	75,5		
4° trimestre*	-14,6	-10,6	-58,8	50,5	58,3	-22,5		
2023								
Primer semestre* (1)	-32,3	s	s	55,8	s	s		
1° trimestre*	-18,4	-16,8	-50,0	90,2	94,4	20,9		
2° trimestre* (1)	-42,0	s	s	35,1	s	s		

(1) Por resguardo del secreto estadístico, no se presenta la apertura de las ventas en nacionales e importadas.

Nota: los totales por suma pueden no coincidir por redondeo en las cifras parciales.

Fuente: INDEC, Dirección Nacional de Estadísticas Económicas. Dirección de Estadísticas Mineras, Manufactureras, Energéticas y de la Construcción.

Cuadro 5.1 Venta de tractores nacionales e importados. Primer trimestre 2022-segundo trimestre 2023

	Unidades vendidas			Facturación			Precio promedio por unidad	
	Total	Nacionales	Importados	Total	Nacionales	Importados	Nacionales	Importados
	Unidades			Millones de pesos			Miles de pesos	
Primer semestre de 2022* (1)	4.028	s	s	41.657,8	s	s	s	s
Primer semestre de 2023* (1)	4.055	s	s	91.161,1	s	s	s	s
2022								
1° trimestre* (1)	1.737	s	s	16.310,1	s	s	s	s
2° trimestre*	2.291	2.118	173	25.347,7	24.062,8	1.284,9	11.361,1	7.427,3
3° trimestre*	2.677	2.568	109	34.164,8	33.212,2	952,7	12.933,1	8.740,0
4° trimestre*	2.056	1.954	102	30.950,1	29.574,6	1.375,5	15.135,4	13.485,3
2023								
1° trimestre* (1)	1.660	s	s	33.623,1	s	s	s	s
2° trimestre*	2.395	2.295	100	57.538,0	54.891,2	2.646,8	23.917,7	26.467,6
Variación porcentual respecto al mismo período del año anterior								
2022								
Acumulado del año* (1)	15,1	s	s	78,4	s	s		
1° trimestre* (1)	26,5	s	s	67,5	s	s		
2° trimestre*	26,3	19,0	408,8	71,4	67,5	202,1		
3° trimestre*	15,6	22,7	-50,9	91,5	104,5	-40,5		
4° trimestre*	-2,6	-3,8	27,5	77,1	78,7	47,9		
2023								
Primer semestre* (1)	0,7	s	s	118,8	s	s		
1° trimestre* (1)	-4,4	s	s	106,1	s	s		
2° trimestre*	4,5	8,4	-42,2	127,0	128,1	106,0		

(1) Por resguardo del secreto estadístico, no se presenta la apertura de las ventas en nacionales e importados.

Nota: los totales por suma pueden no coincidir por redondeo en las cifras parciales.

Fuente: INDEC, Dirección Nacional de Estadísticas Económicas. Dirección de Estadísticas Mineras, Manufactureras, Energéticas y de la Construcción.

Cuadro 5.2

Venta de tractores por grupo de potencia. Primer trimestre 2022-segundo trimestre 2023

	Unidades vendidas				Facturación				Precio promedio por unidad			
	Total	Potencia (hp)			Total	Potencia (hp)			Total	Potencia (hp)		
		hasta 100	101 a 200	mayor de 200		hasta 100	101 a 200	mayor de 200		hasta 100	101 a 200	mayor de 200
		Unidades				Millones de pesos				Miles de pesos		
Primer semestre de 2022*	4.028	1.118	1.789	1.121	41.657,8	4.978,5	17.218,2	19.461,1	10.342,0	4.453,0	9.624,5	17.360,4
Primer semestre de 2023*	4.055	1.240	1.783	1.032	91.161,1	12.255,8	38.558,5	40.346,8	22.481,1	9.883,7	21.625,6	39.095,7
2022												
1° trimestre*	1.737	551	671	515	16.310,1	2.410,2	5.609,6	8.290,3	9.389,8	4.374,2	8.360,1	16.097,6
2° trimestre*	2.291	567	1.118	606	25.347,7	2.568,3	11.608,6	11.170,8	11.064,0	4.529,6	10.383,4	18.433,6
3° trimestre*	2.677	738	1.389	550	34.164,8	4.134,1	17.901,1	12.129,6	12.762,4	5.601,8	12.887,8	22.053,7
4° trimestre*	2.056	680	995	381	30.950,1	4.815,8	15.922,7	10.211,6	15.053,5	7.082,1	16.002,7	26.802,0
2023												
1° trimestre*	1.660	517	741	402	33.623,1	4.765,7	14.938,7	13.918,7	20.254,9	9.217,9	20.160,2	34.623,6
2° trimestre*	2.395	723	1.042	630	57.538,0	7.490,1	23.619,8	26.428,1	24.024,2	10.359,8	22.667,7	41.949,3
Variación porcentual respecto al mismo período del año anterior												
2022												
Acumulado del año*	15,1	22,0	18,7	1,6	78,4	87,1	94,0	60,2				
1° trimestre*	26,5	65,5	1,4	36,2	67,5	114,6	30,5	92,0				
2° trimestre*	26,3	46,5	39,1	-2,7	71,4	94,6	101,5	45,0				
3° trimestre*	15,6	-2,0	34,9	3,4	91,5	51,3	124,5	70,0				
4° trimestre*	-2,6	12,4	-2,4	-21,8	77,1	112,2	92,5	47,2				
2023												
Primer semestre*	0,7	10,9	-0,3	-7,9	118,8	146,2	123,9	107,3				
1° trimestre*	-4,4	-6,2	10,4	-21,9	106,1	97,7	166,3	67,9				
2° trimestre*	4,5	27,5	-6,8	4,0	127,0	191,6	103,5	136,6				

Nota: los totales por suma pueden no coincidir por redondeo en las cifras parciales.

Por resguardo del secreto estadístico, no se presenta la apertura de las ventas en nacionales e importados.

Fuente: INDEC, Dirección Nacional de Estadísticas Económicas. Dirección de Estadísticas Mineras, Manufactureras, Energéticas y de la Construcción.

Cuadro 6.

Venta de sembradoras. Primer trimestre 2022-segundo trimestre 2023

	Unidades vendidas	Facturación	Precio promedio por unidad
	Unidades	Millones de pesos	Miles de pesos
Primer semestre de 2022*	1.308	27.108,8	20.725,4
Primer semestre de 2023*	657	25.966,7	39.523,2
2022			
1° trimestre*	441	7.575,6	17.178,1
2° trimestre*	867	19.533,2	22.529,7
3° trimestre*	636	14.219,5	22.357,7
4° trimestre*	482	13.145,4	27.272,5
2023			
1° trimestre*	225	7.039,6	31.287,0
2° trimestre*	432	18.927,2	43.812,9
Variación porcentual respecto al mismo período del año anterior			
2022			
Acumulado del año*	-11,0	48,3	
1° trimestre*	19,2	91,2	
2° trimestre*	6,9	82,3	
3° trimestre*	-21,0	31,5	
4° trimestre*	-35,0	17,0	
2023			
Primer semestre*	-49,8	-4,2	
1° trimestre*	-49,0	-7,1	
2° trimestre*	-50,2	-3,1	

Nota: los totales por suma pueden no coincidir por redondeo en las cifras parciales.

Por resguardo del secreto estadístico, no se presenta la apertura de las ventas en nacionales e importadas.

Fuente: INDEC, Dirección Nacional de Estadísticas Económicas. Dirección de Estadísticas Mineras, Manufactureras, Energéticas y de la Construcción.

Cuadro 7. Venta de implementos nacionales e importados. Primer trimestre 2022-segundo trimestre 2023

	Unidades vendidas			Facturación			Precio promedio por unidad	
	Total	Nacionales	Importados	Total	Nacionales	Importados	Nacionales	Importados
		Unidades			Millones de pesos		Miles de pesos	
Primer semestre de 2022*	4.761	4.393	368	30.626,9	26.817,1	3.809,8	6.104,5	10.352,7
Primer semestre de 2023*	3.400	3.220	180	51.302,7	48.003,7	3.299,0	14.908,0	18.327,7
2022								
1° trimestre*	1.915	1.756	159	11.438,9	9.454,9	1.984,0	5.384,3	12.478,1
2° trimestre*	2.846	2.637	209	19.188,0	17.362,2	1.825,8	6.584,1	8.735,8
3° trimestre*	2.584	2.396	188	20.843,4	18.615,1	2.228,3	7.769,2	11.852,9
4° trimestre*	2.128	1.965	163	20.026,2	18.478,6	1.547,6	9.403,9	9.494,6
2023								
1° trimestre*	1.466	1.360	106	21.028,8	19.537,4	1.491,5	14.365,7	14.070,6
2° trimestre*	1.934	1.860	74	30.273,8	28.466,3	1.807,5	15.304,5	24.425,7
Variación porcentual respecto al mismo período del año anterior								
2022								
Acumulado del año*	-11,7	-11,7	-12,0	51,2	53,8	32,3		
1° trimestre*	-4,4	-4,8	0,0	70,7	74,7	54,2		
2° trimestre*	3,2	5,0	-15,0	92,2	106,4	16,5		
3° trimestre*	-8,0	-8,0	-7,4	54,6	54,3	57,5		
4° trimestre*	-32,6	-33,3	-22,0	16,9	18,0	5,7		
2023								
Primer semestre*	-28,6	-26,7	-51,1	67,5	79,0	-13,4		
1° trimestre*	-23,4	-22,6	-33,3	83,8	106,6	-24,8		
2° trimestre*	-32,0	-29,5	-64,6	57,8	64,0	-1,0		

Nota: los totales por suma pueden no coincidir por redondeo en las cifras parciales.

Fuente: INDEC, Dirección Nacional de Estadísticas Económicas. Dirección de Estadísticas Mineras, Manufactureras, Energéticas y de la Construcción.

Cuadro 8. Venta de pulverizadoras de arrastre y autopropulsadas. Primer trimestre 2022-segundo trimestre 2023

	Unidades vendidas			Facturación			Precio promedio por unidad	
	Total	autopropulsadas	de arrastre	Total	autopropulsadas	de arrastre	autopropulsadas	de arrastre
		Unidades			Millones de pesos		Miles de pesos	
Primer semestre de 2022*	590	380	210	10.961,7	10.490,9	470,7	27.607,7	2.241,6
Primer semestre de 2023*	532	356	176	21.171,3	20.386,9	784,4	57.266,5	4.456,6
2022								
1° trimestre*	234	139	95	3.952,1	3.758,6	193,5	27.040,1	2.036,7
2° trimestre*	356	241	115	7.009,6	6.732,3	277,3	27.935,0	2.410,9
3° trimestre*	424	243	181	8.556,4	8.026,1	530,3	33.029,2	2.930,0
4° trimestre*	320	199	121	8.632,3	8.203,2	429,1	41.222,2	3.545,9
2023								
1° trimestre*	235	173	62	8.977,9	8.710,7	267,2	50.350,6	4.309,8
2° trimestre*	297	183	114	12.193,4	11.676,2	517,2	63.804,5	4.536,4
Variación porcentual respecto al mismo período del año anterior								
2022								
Acumulado del año*	-8,0	-1,2	-17,2	61,6	62,7	44,0		
1° trimestre*	-12,4	-13,1	-11,2	89,8	93,7	36,1		
2° trimestre*	6,9	28,9	-21,2	126,7	133,7	31,3		
3° trimestre*	1,0	-2,4	5,8	47,5	45,8	78,0		
4° trimestre*	-25,6	-15,7	-37,6	33,9	34,4	25,5		
2023								
Primer semestre*	-9,8	-6,3	-16,2	93,1	94,3	66,6		
1° trimestre*	0,4	24,5	-34,7	127,2	131,8	38,1		
2° trimestre*	-16,6	-24,1	-0,9	74,0	73,4	86,5		

Nota: las pulverizadoras de arrastre incluyen a las de enganche de tres puntos.

Los totales por suma pueden no coincidir por redondeo en las cifras parciales.

Por resguardo del secreto estadístico, no se presenta la apertura de las ventas en nacionales e importadas.

Fuente: INDEC, Dirección Nacional de Estadísticas Económicas. Dirección de Estadísticas Mineras, Manufactureras, Energéticas y de la Construcción.

Cuadro 9. Venta de implementos de acarreo y almacenaje de granos. Primer trimestre 2022-segundo trimestre 2023

	Unidades vendidas	Facturación	Precio promedio por unidad
	Unidades	Millones de pesos	Miles de pesos
Primer semestre de 2022*	2.062	6.866,1	3.329,8
Primer semestre de 2023*	1.133	10.492,8	9.261,0
2022			
1° trimestre*	905	2.698,6	2.981,9
2° trimestre*	1.157	4.167,4	3.601,9
3° trimestre*	976	3.881,6	3.977,1
4° trimestre*	777	3.619,3	4.658,1
2023			
1° trimestre*	484	4.073,4	8.416,2
2° trimestre*	649	6.419,3	9.891,1
Variación porcentual respecto al mismo período del año anterior			
2022			
Acumulado del año*	-16,1	48,1	
1° trimestre*	-5,1	71,2	
2° trimestre*	-6,7	76,0	
3° trimestre*	-14,5	54,1	
4° trimestre*	-35,9	11,7	
2023			
Primer semestre*	-45,1	52,8	
1° trimestre*	-46,5	50,9	
2° trimestre*	-43,9	54,0	

Nota: los totales por suma pueden no coincidir por redondeo en las cifras parciales.
Por resguardo del secreto estadístico, no se presenta la apertura de las ventas en nacionales e importados.

Fuente: INDEC, Dirección Nacional de Estadísticas Económicas. Dirección de Estadísticas Mineras, Manufactureras, Energéticas y de la Construcción.

Cuadro 10. Venta de otros implementos. Primer trimestre 2022-segundo trimestre 2023

	Unidades vendidas	Facturación	Precio promedio por unidad
	Unidades	Millones de pesos	Miles de pesos
Primer semestre de 2022*	2.109	12.799,2	6.068,8
Primer semestre de 2023*	1.735	19.638,7	11.319,1
2022			
1° trimestre*	776	4.788,2	6.170,4
2° trimestre*	1.333	8.011,0	6.009,7
3° trimestre*	1.184	8.405,4	7.099,1
4° trimestre*	1.031	7.774,6	7.540,8
2023			
1° trimestre*	747	7.977,5	10.679,4
2° trimestre*	988	11.661,1	11.802,8
Variación porcentual respecto al mismo período del año anterior			
2022			
Acumulado del año*	-8,5	43,7	
1° trimestre*	-0,9	57,4	
2° trimestre*	12,5	77,1	
3° trimestre*	-5,0	62,8	
4° trimestre*	-31,9	4,5	
2023			
Primer semestre*	-17,7	53,4	
1° trimestre*	-3,7	66,6	
2° trimestre*	-25,9	45,6	

Nota: los totales por suma pueden no coincidir por redondeo en las cifras parciales.
Por resguardo del secreto estadístico, no se presenta la apertura de las ventas en nacionales e importados.

Fuente: INDEC, Dirección Nacional de Estadísticas Económicas. Dirección de Estadísticas Mineras, Manufactureras, Energéticas y de la Construcción.

Observaciones metodológicas

El *Informe de la industria de maquinaria agrícola* forma parte del programa de estadísticas continuas de la industria manufacturera y presenta la evolución trimestral de las ventas del sector. El Instituto Nacional de Estadística y Censos (INDEC) genera información estadística sectorial para complementar y enriquecer los indicadores habituales que se elaboran y publican sobre la industria manufacturera. La información utilizada en el presente informe se obtiene de un panel de más de 40 empresas que constituyen el núcleo de la industria e incluye tanto a las que elaboran maquinarias en plantas localizadas en el país como a las que comercializan productos de origen importado. Se presentan las ventas en unidades y la facturación en pesos sin impuesto al valor agregado (IVA).

Se consideran los cuatro grandes grupos de maquinarias que son relevantes para la producción y cosecha de cereales, oleaginosas y forrajes: cosechadoras, tractores, sembradoras e implementos. Entre estos últimos, se incluyen pulverizadoras autopropulsadas y de arrastre, embutidoras, extractoras y elevadoras de granos, acoplados tolva, cabezales para cosechadoras, acoplados forrajeros, equipos de labranza, fertilizadoras, picadoras de forraje, molidoras, enfardadoras, rotoenfardadoras, cargadores y transportadores de rollos, desmalezadoras, segadoras acondicionadoras, rastrillos y cargadores frontales.

El grupo de implementos presenta una apertura en tres subgrupos: el primero incluye las pulverizadoras autopropulsadas y de arrastre, el segundo comprende implementos de acarreo y almacenaje de granos –contiene embutidoras, extractoras y elevadoras de grano y acoplados tolva– y en el tercero se considera el resto de los implementos.