



Ciencia y tecnología

Vol. 6, n° 1



Acceso y uso de tecnologías de la información y la comunicación. EPH

Cuarto trimestre de 2021



Dirección: Marco Lavagna

Dirección Técnica: Pedro Ignacio Lines

Dirección de Gestión: Alejandro Cristian García

Dirección General de Difusión y Comunicación: María Silvina Viazzi

Coordinación de Producción Gráfica y Editorial: Marcelo Costanzo

Este informe técnico fue producido por los equipos de trabajo de:

Dirección Nacional de Estadísticas de Condiciones de Vida
Guillermo Luis Manzano

Dirección de Encuesta Permanente de Hogares
Sandra Duclós

Dirección General de Tecnología de la Información y de las Comunicaciones
Gabriel Serralta

Analista
Luis Calderón



Queda hecho el depósito que fija la Ley 11.723

Esta publicación utiliza una licencia Creative Commons.
Se permite su reproducción con atribución de la fuente.

Buenos Aires, mayo de 2022

Signos convencionales:

- * Dato provisorio
- e Dato estimado por extrapolación, proyección
- i Dato estimado por imputación
- u Dato de calidad inferior al estándar
- Cero absoluto
- . Dato no registrado
- ... Dato no disponible a la fecha de presentación de los resultados
- /// Dato que no corresponde presentar
- s Dato confidencial por aplicación de las reglas del secreto estadístico

Publicaciones del INDEC

Las publicaciones editadas por el Instituto Nacional de Estadística y Censos pueden ser consultadas en www.indec.gov.ar y en el Centro Estadístico de Servicios, ubicado en Av. Presidente Julio A. Roca 609 C1067ABB, Ciudad Autónoma de Buenos Aires, Argentina. El horario de atención al público es de 9:30 a 16:00.

También pueden solicitarse al teléfono (54-11) 5031-4632

Correo electrónico: ces@indec.gov.ar

Sitio web: www.indec.gov.ar

Twitter: [@INDECArgentina](https://twitter.com/INDECArgentina)

Facebook: [/INDECArgentina](https://www.facebook.com/INDECArgentina)

Instagram: [@indecargentina](https://www.instagram.com/indecargentina)

Spotify: [/INDECArgentina](https://open.spotify.com/track/INDECArgentina)

Calendario anual anticipado de informes:

www.indec.gov.ar/indec/web/Calendario-Fecha-0

Gráficos

Gráfico 1. Hogares con acceso a computadora e internet. Total 31 aglomerados urbanos. Cuarto trimestre de 2021	3
Gráfico 2. Población de 4 años y más, por utilización de bienes y servicios de las TIC. Total 31 aglomerados urbanos. Cuarto trimestre de 2021	3
Gráfico 3. Hogares con acceso a computadora e internet, según región. Total 31 aglomerados urbanos. Cuarto trimestre de 2021	9
Gráfico 4. Población de 4 años y más, por utilización de bienes y servicios de las TIC, según región. En porcentaje. Total 31 aglomerados urbanos. Cuarto trimestre de 2021	10
Gráfico 5. Población de 4 años y más, por utilización de bienes y servicios de las TIC, según sexo. En porcentaje. Total 31 aglomerados urbanos. Cuarto trimestre de 2021	12
Gráfico 6. Población de 4 años y más, por utilización de bienes y servicios de las TIC, según máximo nivel de instrucción alcanzado. En porcentaje. Total 31 aglomerados urbanos. Cuarto trimestre de 2021	13

1. Resultados del cuarto trimestre de 2021

Cuadro 1. Hogares con acceso a bienes y servicios de las TIC (computadora e internet). Total 31 aglomerados urbanos. Cuarto trimestre de 2021	4
Cuadro 2. Población de 4 años y más en hogares, por utilización de bienes y servicios de las TIC (celular, computadora o internet). Total 31 aglomerados urbanos. Cuarto trimestre de 2021	5
Cuadro 3. Población de 4 años y más en hogares, por utilización de bienes y servicios de las TIC (celular, computadora o internet), según sexo y grupo de edad. Total 31 aglomerados urbanos. Cuarto trimestre de 2021	6
Cuadro 4. Población de 4 años y más en hogares, por utilización de bienes y servicios de las TIC (celular, computadora o internet), según grupo de edad y nivel educativo. Total 31 aglomerados urbanos. Cuarto trimestre de 2021	7
Cuadro 5. Hogares y población de referencia por aglomerado y cobertura del MAUTIC. Total 31 aglomerados urbanos. Cuarto trimestre de 2021	8

2. La tecnología en cifras. El acceso en los hogares y el uso que hace la población de las tecnologías de la información y la comunicación (TIC)

2.1 Hogares con acceso a computadora e internet.....	9
2.2 Población que utiliza las TIC: celular, computadora e internet	10
2.3 El uso de las TIC según edad y sexo.....	12
2.4 Usos de las TIC según el máximo nivel educativo alcanzado	13

3. Aspectos metodológicos

3.1 Características de la muestra.....	14
3.2 Acerca de las proyecciones de población	14
3.3 Definiciones básicas	15
3.4 Período de referencia.....	15



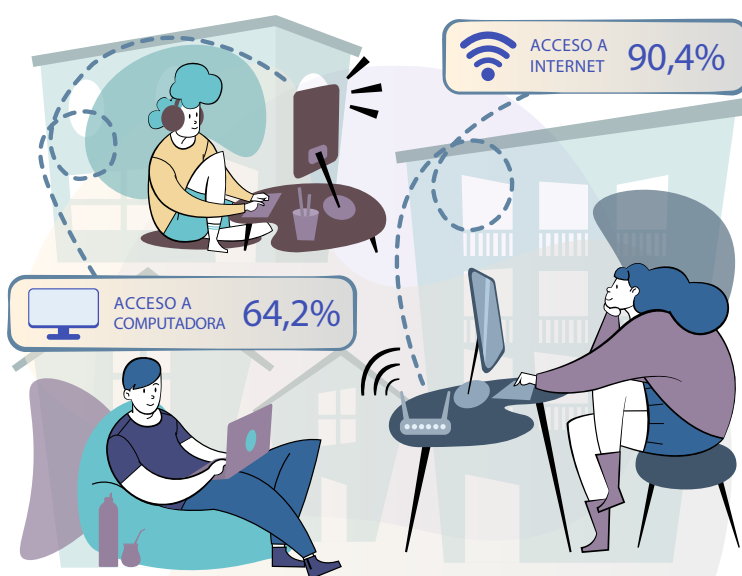
Acceso y uso de tecnologías de la información y la comunicación. EPH

Principales indicadores del módulo de acceso y uso de tecnologías de la información y la comunicación. Cuarto trimestre de 2021

Se presenta información básica sobre los accesos a computadora e internet en los hogares urbanos, como así también sobre el uso de telefonía móvil, computadora e internet por las personas residentes en dichos hogares.

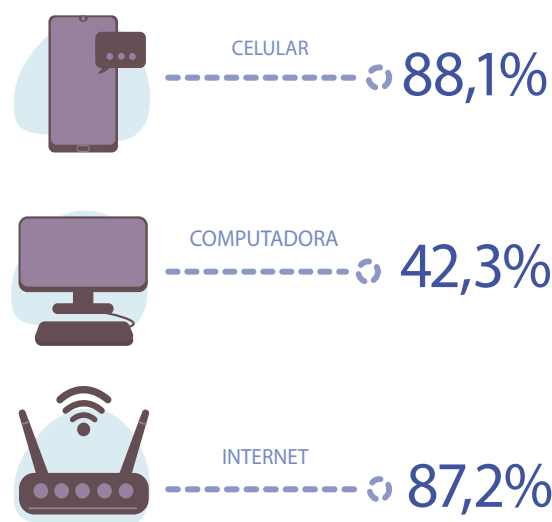
En el cuarto trimestre de 2021, se registró que el 64,2% de los hogares urbanos tiene acceso a computadora y el 90,4%, a internet. Además, los datos muestran que, en la Argentina, 88 de cada 100 personas usan teléfono celular y 87 de cada 100 utilizan internet. Estos valores representan un leve incremento en relación con el año anterior. El módulo de acceso y uso de tecnologías de la información y la comunicación (MAUTIC) se llevó a cabo en el marco de la Encuesta Permanente de Hogares (EPH) a solicitud de la Dirección de Informática, durante el cuarto trimestre de 2021, conjuntamente con las direcciones provinciales de estadística (DPE). El objetivo de este módulo es relevar las características de acceso a tecnologías en hogares y su uso por parte de la población de 4 años y más.

Gráfico 1. Hogares con acceso a computadora e internet.
Total 31 aglomerados urbanos.
Cuarto trimestre de 2021



Fuente: INDEC, Encuesta Permanente de Hogares.

Gráfico 2. Población de 4 años y más, por utilización de bienes y servicios de las TIC. Total 31 aglomerados urbanos.
Cuarto trimestre de 2021



Fuente: INDEC, Encuesta Permanente de Hogares.

1. Resultados del cuarto trimestre de 2021

Cuadro 1. Hogares con acceso a bienes y servicios de las TIC (computadora e internet). Total 31 aglomerados urbanos. Cuarto trimestre de 2021

Área geográfica	Bienes de las TIC (1)					
	Computadora			Internet		
	Sí	No	Ns/Nr	Sí	No	Ns/Nr
Porcentaje						
Total 31 aglomerados urbanos	64,2	35,8	0,1	90,4	9,5	0,1
Aglomerados del interior	60,2	39,8	0,0	89,0	11,0	0,0
Regiones						
Gran Buenos Aires	67,6	32,3	0,2	91,6	8,2	0,2
Ciudad Autónoma de Buenos Aires (2)	87,9	12,0	0,1	96,1	3,9	0,1
Partidos del Gran Buenos Aires (2)	61,5	38,3	0,2	90,3	9,5	0,2
Cuyo	57,0	43,0	0,0	90,3	9,7	0,0
Gran Mendoza (2)	58,1	41,9	0,0	89,8	10,2	0,0
Gran San Juan (2)	47,9	52,1	0,0	89,6	10,4	0,0
Gran San Luis (3) (4)	71,6	28,2	0,2	94,3	5,8	0,0
Noreste	55,1	44,9	0,0	87,6	12,4	0,0
Corrientes (3)	59,6	40,4	0,0	91,9	8,1	0,0
Formosa (3)	45,4	54,6	0,0	89,9	10,1	0,0
Gran Resistencia (3)	54,7	45,3	0,0	82,7	17,3	0,0
Posadas (3)	57,4	42,6	0,0	87,0	13,0	0,0
Noroeste	54,6	45,4	0,0	91,9	8,1	0,0
Gran Catamarca (3)	55,2	44,8	0,0	87,3	12,7	0,0
Gran Tucumán-Tafí Viejo (2)	49,7	50,3	0,0	91,1	9,0	0,0
Jujuy-Palpalá (3)	56,8	43,2	0,0	92,3	7,7	0,0
La Rioja (3)	64,4	35,6	0,0	96,8	3,2	0,0
Salta (2)	59,2	40,8	0,0	91,7	8,3	0,0
Santiago del Estero-La Banda (3)	50,7	49,3	0,0	93,2	6,8	0,0
Pampeana	61,9	38,0	0,1	87,3	12,7	0,0
Bahía Blanca-Cerri (3)	68,3	31,7	0,0	89,6	10,4	0,0
Concordia (3)	51,6	48,4	0,0	88,0	12,0	0,0
Gran Córdoba (2)	56,6	43,4	0,0	89,0	11,0	0,0
Gran La Plata (2)	74,8	25,0	0,2	91,8	8,3	0,0
Gran Rosario (2)	57,0	43,1	0,0	79,0	21,0	0,0
Gran Paraná (3)	72,5	27,5	0,0	92,5	7,5	0,0
Gran Santa Fe (2)	61,3	38,6	0,1	87,9	12,0	0,1
Mar del Plata (2) (4)	63,0	36,8	0,2	89,9	10,1	0,0
Río Cuarto (3)	62,3	37,7	0,0	92,2	7,8	0,0
Santa Rosa-Toay (3)	66,4	33,6	0,0	86,9	13,1	0,0
San Nicolás-Villa Constitución (3)	50,8	49,2	0,0	80,1	19,9	0,0
Patagonia	72,0	27,9	0,1	92,9	7,1	0,0
Comodoro Rivadavia-Rada Tilly (3)	70,9	29,1	0,0	97,2	2,8	0,0
Neuquén-Plottier (3)	67,9	31,9	0,2	86,2	13,8	0,0
Río Gallegos (3)	74,3	25,8	0,0	96,4	3,6	0,0
Ushuaia-Río Grande (3)	83,0	17,0	0,0	98,1	2,0	0,0
Rawson-Trelew (3)	69,4	30,6	0,0	92,0	8,0	0,0
Viedma-Carmen de Patagones (3)	69,2	30,8	0,0	91,5	8,5	0,0
Total de aglomerados de 500.000 y más habitantes	64,6	35,3	0,1	90,4	9,5	0,1
Total de aglomerados de menos de 500.000 habitantes	62,1	37,9	0,0	90,4	9,6	0,0

(1) A partir del primer trimestre de 2019, se incorporan a la medición las áreas faltantes en los aglomerados: Concordia, Gran Paraná, Gran Mendoza, Gran Resistencia, Gran San Juan, Rawson-Trelew, San Nicolás-Villa Constitución, La Rioja y Santiago del Estero-La Banda. Por lo tanto, las poblaciones de referencia no son estrictamente comparables con los trimestres anteriores. Ver punto 3.2 "Acerca de la cobertura geográfica" en Aspectos metodológicos del presente informe (véanse también informes del segundo trimestre de 2016 al cuarto trimestre de 2018).

(2) Aglomerados de 500.000 y más habitantes.

(3) Aglomerados de menos de 500.000 habitantes.

(4) A partir del diseño muestral implementado desde el tercer trimestre de 2013, la localidad de Batán deja de formar parte del aglomerado Mar del Plata. El aglomerado San Luis-El Chorrillo pasa a llamarse Gran San Luis, incluyendo las localidades Juana Koslay, El Chorrillo y La Punta.

Fuente: INDEC, EPH, MAUTIC.

Cuadro 2.

Población de 4 años y más en hogares, por utilización de bienes y servicios de las TIC (celular, computadora o internet). Total 31 aglomerados urbanos. Cuarto trimestre de 2021

Área geográfica	Uso de las TIC (1)								
	Internet			Computadora			Teléfono celular		
	Sí	No	Ns/Nr	Sí	No	Ns/Nr	Sí	No	Ns/Nr
	Porcentaje								
Total 31 aglomerados urbanos	87,2	12,8	0,0	42,3	57,6	0,1	88,1	11,9	0,0
Aglomerados del interior	86,2	13,8	0,0	41,4	58,3	0,2	88,0	12,0	0,0
Regiones									
Gran Buenos Aires	88,0	12,0	0,0	43,0	56,9	0,1	88,1	11,8	0,1
Ciudad Autónoma de Buenos Aires (2)	93,8	6,1	0,1	61,6	38,1	0,3	94,2	5,8	0,1
Partidos del Gran Buenos Aires (2)	86,6	13,4	0,0	38,5	61,5	0,0	86,7	13,3	0,1
Cuyo	87,4	12,6	0,0	40,3	59,7	0,0	87,7	12,3	0,0
Gran Mendoza (2)	89,4	10,6	0,0	40,0	59,9	0,0	86,5	13,5	0,0
Gran San Juan (2)	84,7	15,3	0,0	41,3	58,7	0,0	89,7	10,3	0,0
Gran San Luis (3) (4)	84,9	15,1	0,0	39,4	60,6	0,0	88,2	11,9	0,0
Noreste	85,6	14,4	0,1	38,5	61,1	0,3	89,0	11,0	0,0
Corrientes (3)	90,5	9,5	0,0	50,3	49,7	0,0	92,8	7,2	0,0
Formosa (3)	83,4	16,6	0,0	32,4	67,5	0,1	92,4	7,7	0,0
Gran Resistencia (3)	83,3	16,5	0,3	44,0	55,1	0,9	86,5	13,6	0,0
Posadas (3)	84,6	15,4	0,0	24,7	75,1	0,1	85,6	14,5	0,0
Noroeste	86,3	13,8	0,0	36,8	63,2	0,0	85,8	14,2	0,0
Gran Catamarca (3)	89,9	10,1	0,0	34,7	65,3	0,0	91,9	8,1	0,0
Gran Tucumán-Tafí Viejo (2)	84,0	16,0	0,0	32,4	67,6	0,0	84,5	15,6	0,0
Jujuy-Palpalá (3)	81,8	18,2	0,0	47,1	52,9	0,0	90,6	9,4	0,0
La Rioja (3)	92,2	7,8	0,0	51,6	48,4	0,0	93,8	6,2	0,0
Salta (2)	89,1	10,9	0,0	37,9	62,1	0,0	81,9	18,1	0,0
Santiago del Estero-La Banda (3)	85,1	15,0	0,0	28,9	71,1	0,0	82,9	17,1	0,0
Pampeana	85,0	15,0	0,1	43,7	55,9	0,4	88,2	11,8	0,0
Bahía Blanca-Cerri (3)	89,3	10,7	0,0	38,2	61,8	0,0	87,7	12,3	0,0
Concordia (3)	83,4	16,6	0,0	23,7	76,3	0,0	82,7	17,3	0,0
Gran Córdoba (2)	84,8	15,3	0,0	43,3	56,5	0,2	86,0	14,0	0,0
Gran La Plata (2)	90,4	9,2	0,4	56,7	41,5	1,8	89,6	10,4	0,1
Gran Rosario (2)	80,0	20,0	0,0	39,8	60,1	0,1	90,2	9,8	0,0
Gran Paraná (3)	90,8	9,2	0,0	60,0	39,3	0,7	90,0	10,0	0,0
Gran Santa Fe (2)	80,4	19,6	0,0	44,9	55,1	0,0	83,6	16,4	0,0
Mar del Plata (2) (4)	85,9	14,1	0,0	35,1	64,9	0,0	90,1	10,0	0,0
Río Cuarto (3)	93,0	7,0	0,0	66,4	33,6	0,0	95,5	4,5	0,0
Santa Rosa-Toay (3)	84,1	15,9	0,0	31,9	68,1	0,0	91,0	9,0	0,0
San Nicolás-Villa Constitución (3)	83,6	16,4	0,0	28,6	70,9	0,5	87,1	12,9	0,0
Patagonia	92,0	8,0	0,0	45,6	54,5	0,0	92,0	8,1	0,0
Comodoro Rivadavia-Rada Tilly (3)	94,3	5,7	0,0	46,6	53,4	0,0	93,8	6,2	0,0
Neuquén-Plottier (3)	87,4	12,6	0,0	32,5	67,5	0,0	88,2	11,8	0,0
Río Gallegos (3)	96,8	3,2	0,0	53,4	46,6	0,0	96,6	3,4	0,0
Ushuaia-Río Grande (3)	95,1	4,9	0,0	65,5	34,6	0,0	93,9	6,2	0,0
Rawson-Trelew (3)	91,5	8,5	0,0	37,5	62,5	0,0	89,7	10,3	0,0
Viedma-Carmen de Patagones (3)	90,0	10,0	0,0	54,1	45,9	0,0	93,8	6,2	0,0
Total de aglomerados de 500.000 y más habitantes	87,0	12,9	0,0	42,5	57,4	0,1	87,8	12,2	0,1
Total de aglomerados de menos de 500.000 habitantes	87,6	12,4	0,0	41,4	58,5	0,2	89,5	10,5	0,0

(1) A partir del primer trimestre de 2019, se incorporan a la medición las áreas faltantes en los aglomerados: Concordia, Gran Paraná, Gran Mendoza, Gran Resistencia, Gran San Juan, Rawson-Trelew, San Nicolás-Villa Constitución, La Rioja y Santiago del Estero-La Banda. Por lo tanto, las poblaciones de referencia no son estrictamente comparables con los trimestres anteriores. Ver punto 3.2 "Acerca de la cobertura geográfica" en Apectos metodológicos del presente informe (véanse también informes del segundo trimestre de 2016 al cuarto trimestre de 2018).

(2) Aglomerados de 500.000 y más habitantes.

(3) Aglomerados de menos de 500.000 habitantes.

(4) A partir del diseño muestral implementado desde el tercer trimestre de 2013, la localidad de Batán deja de formar parte del aglomerado Mar del Plata. El aglomerado San Luis-El Chorrillo pasa a llamarse Gran San Luis, incluyendo las localidades Juana Koslay, El Chorrillo y La Punta.

Fuente: INDEC, EPH, MAUTIC.

Cuadro 3. Población de 4 años y más en hogares, por utilización de bienes y servicios de las TIC (celular, computadora o internet), según sexo y grupo de edad. Total 31 aglomerados urbanos. Cuarto trimestre de 2021

Grupo de edad y sexo	Uso de las TIC								
	Internet			Computadora			Teléfono celular		
	Sí	No	Ns/Nr	Sí	No	Ns/Nr	Sí	No	Ns/Nr
	Porcentaje								
Total	87,2	12,8	0,0	42,3	57,6	0,1	88,1	11,9	0,0
Sexo									
Varones	87,8	12,1	0,0	42,5	57,4	0,1	87,9	12,1	0,0
Mujeres	86,5	13,5	0,0	42,1	57,8	0,2	88,2	11,7	0,1
Grupo de edad									
4 a 12 años	82,7	17,3	0,0	38,7	61,2	0,1	62,8	37,1	0,1
13 a 17 años	94,5	5,4	0,1	58,1	41,9	0,0	91,2	8,6	0,2
18 a 29 años	95,0	4,9	0,1	51,6	48,3	0,2	97,2	2,8	0,0
30 a 64 años	91,8	8,2	0,0	43,2	56,6	0,2	96,2	3,8	0,0
65 años y más	59,1	40,8	0,1	18,3	81,7	0,1	74,7	25,2	0,0

Fuente: INDEC, EPH, MAUTIC.

Cuadro 4. Población de 4 años y más en hogares, por utilización de bienes y servicios de las TIC (celular, computadora o internet), según grupo de edad y nivel educativo. Total 31 aglomerados urbanos. Cuarto trimestre de 2021

Grupo de edad y nivel educativo	Uso de las TIC								
	Internet			Computadora			Teléfono celular		
	Sí	No	Ns/Nr	Sí	No	Ns/Nr	Sí	No	Ns/Nr
	Porcentaje								
Total	87,2	12,8	0,0	42,3	57,6	0,1	88,1	11,9	0,0
Primaria incompleta	79,4	20,6	0,0	35,8	64,2	0,0	67,3	32,6	0,1
Primaria completa	68,6	31,3	0,1	10,4	89,5	0,1	82,9	17,1	0,0
Secundaria incompleta	91,3	8,7	0,0	37,8	62,1	0,1	93,7	6,2	0,1
Secundaria completa	90,4	9,6	0,0	36,8	63,0	0,2	95,7	4,2	0,0
Superior y universitaria incompleta	97,7	2,3	0,0	71,3	28,5	0,3	98,9	1,1	0,0
Superior y universitaria completa	96,9	3,2	0,0	69,3	30,5	0,2	97,9	2,1	0,0
Sin instrucción	63,6	36,4	0,0	20,2	79,8	0,0	46,2	53,8	0,0
Grupos de edad									
4 a 17 años	86,9	13,1	0,0	45,7	54,3	0,1	73,0	26,9	0,1
Primaria incompleta	86,8	13,2	0,0	44,7	55,3	0,1	66,6	33,3	0,1
Primaria completa	81,7	5,9	12,4	23,7	76,3	0,0	94,2	5,8	0,0
Secundaria incompleta	94,9	5,1	0,0	57,4	42,5	0,1	92,5	7,4	0,2
Secundaria completa	99,3	0,7	0,0	73,8	26,2	0,0	99,3	0,7	0,0
Superior y universitaria incompleta	100,0	0,0	0,0	82,8	17,2	0,0	94,7	5,3	0,0
Superior y universitaria completa	0,0	0,0	0,0	0,0	0,0	0,0	0,0	0,0	0,0
Sin instrucción	68,4	31,6	0,0	20,7	79,3	0,0	46,9	53,1	0,0
18 a 29 años	95,0	4,9	0,1	51,6	48,3	0,2	97,2	2,8	0,0
Primaria incompleta	68,6	31,4	0,0	17,9	82,1	0,0	67,2	32,8	0,0
Primaria completa	83,7	16,3	0,0	13,3	86,6	0,1	91,4	8,6	0,0
Secundaria incompleta	93,3	6,5	0,2	32,6	67,3	0,1	96,2	3,8	0,0
Secundaria completa	95,2	4,8	0,0	40,4	59,5	0,2	98,6	1,4	0,0
Superior y universitaria incompleta	99,2	0,8	0,0	78,5	21,3	0,2	99,4	0,6	0,0
Superior y universitaria completa	98,6	1,4	0,0	77,0	22,9	0,1	99,8	0,2	0,0
Sin instrucción	60,1	39,9	0,0	17,9	82,1	0,0	69,4	30,6	0,0
30 a 64 años	91,8	8,2	0,0	43,2	56,6	0,2	96,2	3,8	0,0
Primaria incompleta	68,7	31,3	0,0	8,6	91,4	0,0	81,8	18,2	0,0
Primaria completa	79,6	20,4	0,0	11,7	88,2	0,1	90,5	9,5	0,0
Secundaria incompleta	90,5	9,5	0,0	21,1	78,7	0,2	95,7	4,3	0,0
Secundaria completa	94,1	5,9	0,0	38,7	61,2	0,2	97,6	2,4	0,0
Superior y universitaria incompleta	97,3	2,6	0,1	67,1	32,5	0,4	99,2	0,8	0,1
Superior y universitaria completa	98,7	1,3	0,0	73,2	26,5	0,2	99,3	0,7	0,0
Sin instrucción	50,3	49,7	0,0	17,0	82,5	0,5	67,5	32,5	0,0
65 y más	59,1	40,8	0,1	18,3	81,7	0,1	74,7	25,2	0,0
Primaria incompleta	36,4	63,6	0,0	3,6	96,5	0,0	81,8	18,2	0,0
Primaria completa	46,7	53,3	0,1	7,4	92,6	0,0	90,5	9,5	0,0
Secundaria incompleta	63,8	36,2	0,0	14,9	85,1	0,0	95,7	4,3	0,0
Secundaria completa	64,6	35,2	0,2	20,2	79,5	0,3	97,6	2,4	0,0
Superior y universitaria incompleta	87,1	12,9	0,0	38,2	61,8	0,0	99,2	0,8	0,1
Superior y universitaria completa	85,4	14,6	0,0	42,2	57,8	0,0	99,3	0,7	0,0
Sin instrucción	13,3	86,7	0,0	15,2	84,8	0,0	67,5	32,5	0,0

Fuente: INDEC, EPH, MAUTIC.

Cuadro 5. Hogares y población de referencia por aglomerado y cobertura del MAUTIC. Total 31 aglomerados urbanos. Cuarto trimestre de 2021

Área geográfica	Hogares totales (1)	Población total (1)	Población de 4 años y más (1)			
			Población cubierta por MAUTIC	Población que utilizó internet	Población que utilizó computadora	Población que utilizó teléfono celular
Miles						
Total 31 aglomerados urbanos	9.524	29.006	27.587	24.042	11.663	24.301
Aglomerados del interior	4.411	13.383	12.729	10.971	5.275	11.206
Regiones						
Gran Buenos Aires	5.113	15.624	14.858	13.071	6.388	13.095
Ciudad Autónoma de Buenos Aires (2)	1.183	3.003	2.883	2.705	1.776	2.716
Partidos del Gran Buenos Aires (2)	3.930	12.621	11.975	10.365	4.612	10.379
Cuyo	571			1.503	693	1.507
Gran Mendoza (2)	338	1.036	982	878	393	850
Gran San Juan (2)	160	542	509	431	210	456
Gran San Luis (3) (4)	73	241	228	193	90	201
Noreste	446			1.164	525	1.211
Corrientes (3)	119	384	363	329	183	337
Formosa (3)	79	256	241	201	78	223
Gran Resistencia (3)	125	418	398	331	175	344
Posadas (3)	122	378	358	303	89	307
Noroeste	781			2.263	966	2.251
Gran Catamarca (3)	60	226	213	192	74	196
Gran Tucumán-Tafí Viejo (2)	256	909	863	725	280	729
Jujuy-Palpalá (3)	101	351	332	272	156	301
La Rioja (3)	64	227	216	199	112	203
Salta (2)	182	647	615	549	233	504
Santiago del Estero-La Banda (3)	118	407	384	327	111	319
Pampeana	2.238			5.096	2.623	5.292
Bahía Blanca-Cerri (3)	123	317	305	272	116	267
Concordia (3)	52	162	153	128	36	127
Gran Córdoba (2)	554	1.577	1.508	1.278	653	1.297
Gran La Plata (2)	324	909	866	784	491	776
Gran Rosario (2)	471	1.333	1.268	1.014	505	1.144
Gran Paraná (3)	115	283	271	246	162	244
Gran Santa Fe (2)	178	540	518	417	233	434
Mar del Plata (2) (4)	239	651	628	539	220	566
Río Cuarto (3)	67	179	171	159	114	164
Santa Rosa-Toay (3)	48	129	124	105	40	113
San Nicolás-Villa Constitución (3)	67	196	184	154	53	161
Patagonia	376			945	468	945
Comodoro Rivadavia-Rada Tilly (3)	79	243	230	217	107	216
Neuquén-Plottier (3)	108	313	298	260	97	263
Río Gallegos (3)	43	125	120	116	64	116
Ushuaia-Río Grande (3)	60	170	159	151	104	149
Rawson-Trelew (3)	55	148	140	128	53	126
Viedma-Carmen de Patagones (3)	30	84	80	72	43	75
Total de aglomerados de 500.000 y más habitantes	7.814	23.768	22.617	19.686	9.606	19.851
Total de aglomerados de menos de 500.000 habitantes	1.710	5.239	4.971	4.356	2.057	4.450

(1) A partir del primer trimestre de 2019, se incorporan a la medición las áreas faltantes en los aglomerados: Concordia, Gran Paraná, Gran Mendoza, Gran Resistencia, Gran San Juan, Rawson-Trelew, San Nicolás-Villa Constitución, La Rioja y Santiago del Estero-La Banda. Por lo tanto, las poblaciones de referencia no son estrictamente comparables con los trimestres anteriores. Ver punto 3.2 "Acerca de la cobertura geográfica" en Apectos metodológicos del presente informe (véanse también informes del segundo trimestre de 2016 al cuarto trimestre de 2018).

(2) Aglomerados de 500.000 y más habitantes.

(3) Aglomerados de menos de 500.000 habitantes.

(4) A partir del diseño muestral implementado desde el tercer trimestre de 2013, la localidad de Batán deja de formar parte del aglomerado Mar del Plata. El aglomerado San Luis-El Chorrillo pasa a llamarse Gran San Luis, incluyendo las localidades Juana Koslay, El Chorrillo y La Punta.

Fuente: INDEC, EPH, MAUTIC.

2. La tecnología en cifras. El acceso en los hogares y el uso que hace la población de las tecnologías de la información y la comunicación (TIC)

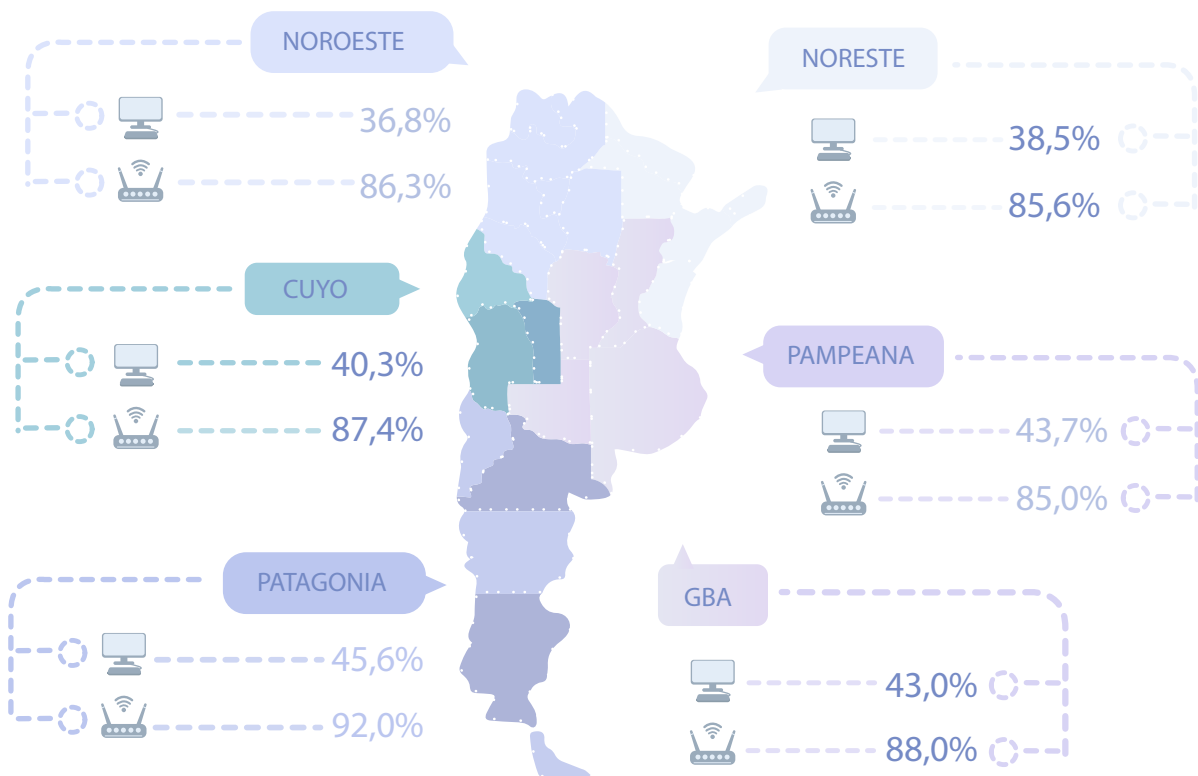
Se indagó sobre el acceso a bienes y servicios de las TIC en condiciones de uso, y su utilización tanto dentro como fuera del hogar. A continuación, se presentan algunos datos destacados.

2.1 Hogares con acceso a computadora e internet

En promedio, 64,2 de cada 100 hogares urbanos tiene acceso a computadora, mientras que 90,4 de cada 100 cuenta con servicio de internet (gráfico 1). De acuerdo con el relevamiento, en 2021 hay 26,2 puntos porcentuales (p.p.) más de hogares que acceden a internet que a una computadora. Esta diferencia es similar a la del año anterior. En 2019 la diferencia fue de 22 p.p., y en 2018 fue de 17,3 p.p.

Hay pocas diferencias porcentuales, menor al 2%, en el acceso hogareño a internet, computadoras y celulares entre aglomerados de 500.000 y más habitantes respecto de aquellos de menos de 500.000. Los aglomerados más pequeños tienen mayor acceso a internet y a celulares y menor uso de computadoras que los aglomerados de 500.000 y más habitantes. En el análisis regional (gráfico 3), la región de Patagonia registra el mayor acceso de los hogares a internet (92,0%) y supera por casi 5 p.p. a la media nacional. También se observa que esa región tiene la mayor incidencia de uso de computadoras (45,6%) y celulares (92,0%), respecto de las demás regiones del país. En cuanto al acceso a computadoras, siguen a la región Patagonia, la región Pampeana (43,7%) y el GBA (43%). En el caso de internet, la diferencia de acceso entre los distintos aglomerados urbanos tiene menor dispersión, y se destaca que los conglomerados que se encuentran más al sur, Río Gallegos (96,8%), Ushuaia-Río Grande (95,1%) y Comodoro Rivadavia-Rada Tilly (94,3%), son los que mayor acceso tienen. El uso de celulares es similar al de acceso a internet, aunque generalmente hay un pequeño porcentual a favor de la tecnología de celulares.

Gráfico 3. Hogares con acceso a computadora e internet, según región. Total 31 aglomerados urbanos. Cuarto trimestre de 2021



Fuente: INDEC, EPH, MAUTIC.

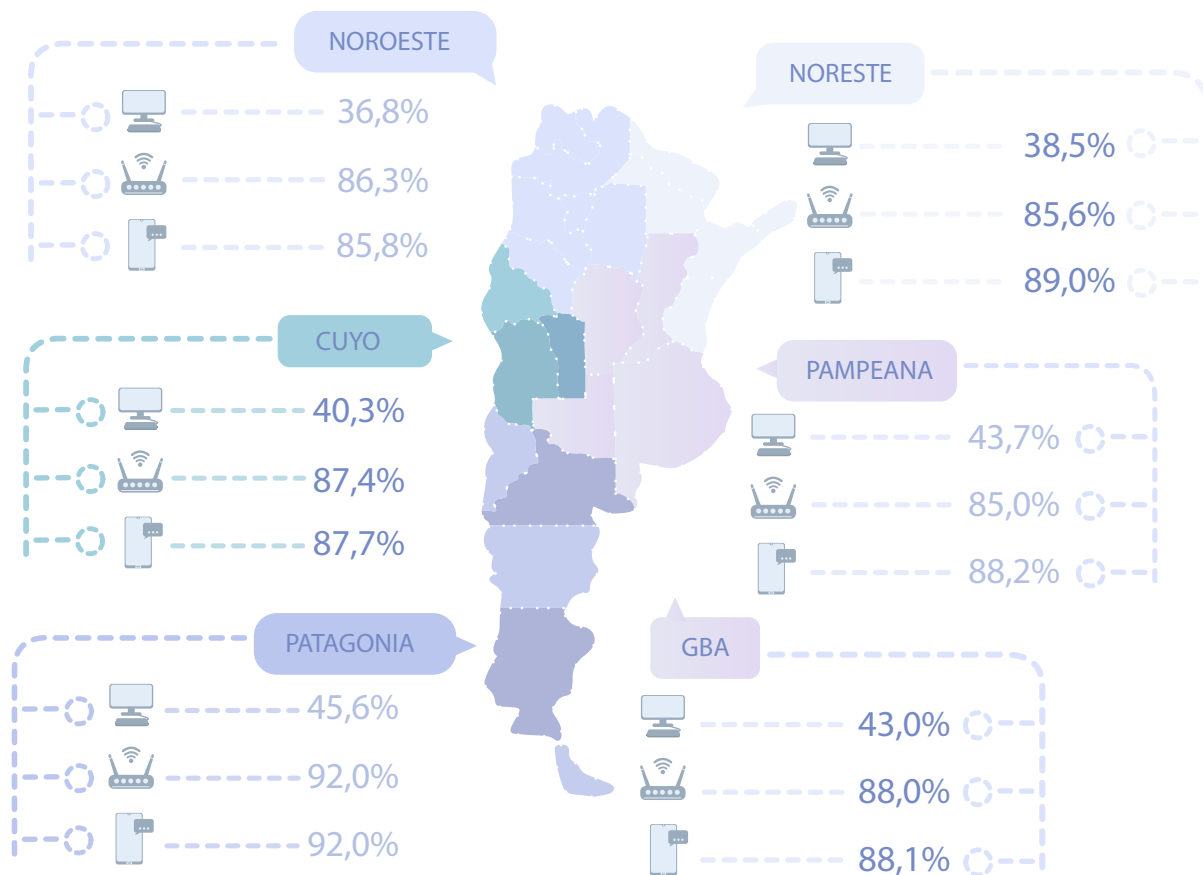
2.2

Población que utiliza las TIC: celular, computadora e internet

En la Argentina, 87 de cada 100 personas utilizan internet¹ y 88 de cada 100 usan teléfono celular (gráfico 2). El uso de la computadora es menor: solo 42 de cada 100. En términos comparativos, respecto del mismo período al año anterior, a nivel país se registra un incremento en el uso de todas las tecnologías: un aumento de 1,7 p.p. para internet; de 1,4 p.p. para computadoras; y de 0,2 p.p. para celulares.

A nivel regional, se observan algunas diferencias en el uso de estas tecnologías (gráfico 4). La región Patagonia encabeza el conjunto de aglomerados que, en promedio, muestran mayor uso de telefonía móvil (92,0%), computadora (45,6%) e internet (92,0%). En las 5 regiones restantes, el uso de internet es muy similar, ubicándose entre el 85 y 88% en todas ellas. La región Noroeste del país es la que registra menor incidencia en el uso de computadora (36,8%), con una diferencia de más de 5 p.p. por debajo del promedio nacional (42,3%).

Gráfico 4. Población de 4 años y más, por utilización de bienes y servicios de las TIC, según región. En porcentaje. Total 31 aglomerados urbanos. Cuarto trimestre de 2021



Fuente: INDEC, EPH, MAUTIC.

¹ Desde cualquier lugar (en el hogar o fuera de él, en movimiento, mientras la persona se traslada).

El **uso de internet** se extiende en la población urbana de los distintos aglomerados, ya que, en promedio, 87 de cada 100 personas utilizaron internet en los últimos 3 meses de 2021. Los principales aglomerados del sur del país, la Ciudad Autónoma de Buenos Aires, Río Cuarto y La Rioja son los centros urbanos de mayor incidencia en el uso, por encima del 92%. Los aglomerados de menor incidencia en el uso de internet son Gran Rosario (80,0%), Gran Santa Fe (80,4%) y Jujuy-Palpalá (81,8%).

Se registra un mayor uso de internet por parte de la población residente en aglomerados de menos de 500.000 habitantes, con respecto a los de mayor tamaño (0,6 p.p. de diferencia).

El **uso de computadora** aparece más relegado en relación con las otras tecnologías relevadas. El promedio en todos los aglomerados urbanos es del 42,3% (1,4 p.p. más que en el mismo período del año anterior). Los casos de menor utilización se registran en Concordia (23,7%) y Posadas (24,7%); y los mayores, en los aglomerados de Río Cuarto (66,4%), Ushuaia-Río Grande (65,5%) y CABA (61,6%).

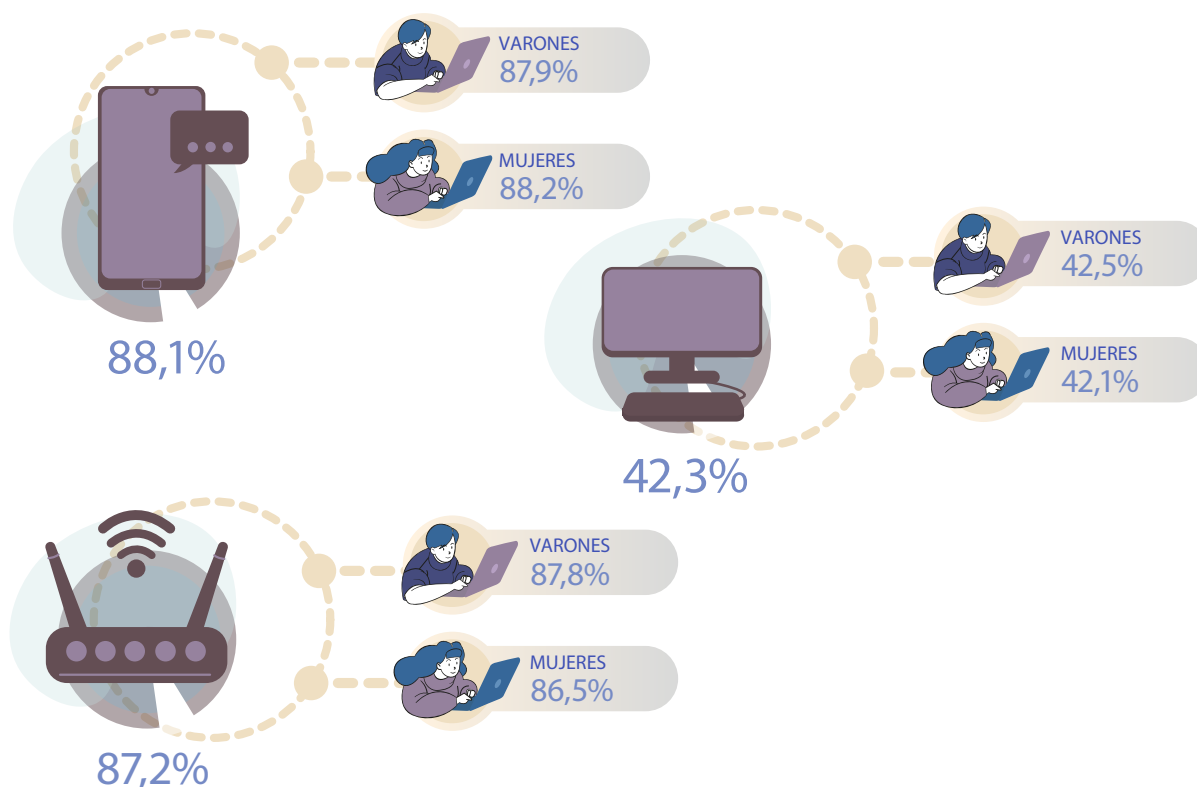
El **celular** es la tecnología con mayor uso: 88 de cada 100 habitantes cuentan con teléfono móvil (el 88,1% de la población de los aglomerados relevados, 0,2 p.p. más que en el mismo período del año anterior). Los aglomerados urbanos con mayor incidencia en el uso de telefonía móvil son Río Gallegos, Río Cuarto y Ciudad Autónoma de Buenos Aires, donde más del 94% de la población la utiliza. Se registra menor incidencia en Concordia y Santiago del Estero-La Banda; no obstante, el uso alcanza a más del 82% de la población.

2.3

El uso de las TIC según edad y sexo

Entre las variables incluidas, la **edad** muestra variaciones en relación con las tres tecnologías. Además, los grupos de edad muestran diferencias importantes entre sí (cuadro 3). Se registra el mayor uso de internet en los grupos comprendidos entre los 13 y 17 años y entre los 18 y 29 años: más de 94 de cada 100 personas (el 94,5% y 95,0%, respectivamente). El teléfono móvil resulta ser la tecnología de uso más extendida para la población joven y adulta. Utilizan celular entre el 97,2% y el 96,2% de las personas de 18 a 29 y de 30 a 64 años y el 74,7% de la población de 65 años y más. A partir de los 18 años se utiliza más el teléfono móvil que la computadora e internet. Los niños, niñas y adolescentes de entre 4 y 12 y de 13 a 17 años constituyen los grupos en que la utilización de internet supera la de celular y también la de la computadora. En el grupo etario de 4 a 12 años, hay una diferencia de casi 20 p.p. en el uso de internet por sobre el celular. Los adolescentes comprendidos en el grupo de edad de 13 a 17 años son los que más usan computadora (58,1%). Entre los 18 y los 29 años (97,2%), las personas hacen mayor uso del teléfono celular que los demás grupos etarios; también se advierte un uso extendido entre los 30 y los 64 años (96,2%). Los mayores de 65 años son las personas que más tienen acceso al celular sin acceso a internet, con una diferencia porcentual de 15,6 entre el acceso a ambas tecnologías.

Gráfico 5. Población de 4 años y más, por utilización de bienes y servicios de las TIC, según sexo. Total 31 aglomerados urbanos. Cuarto trimestre de 2021



Fuente: INDEC, Encuesta Permanente de Hogares.

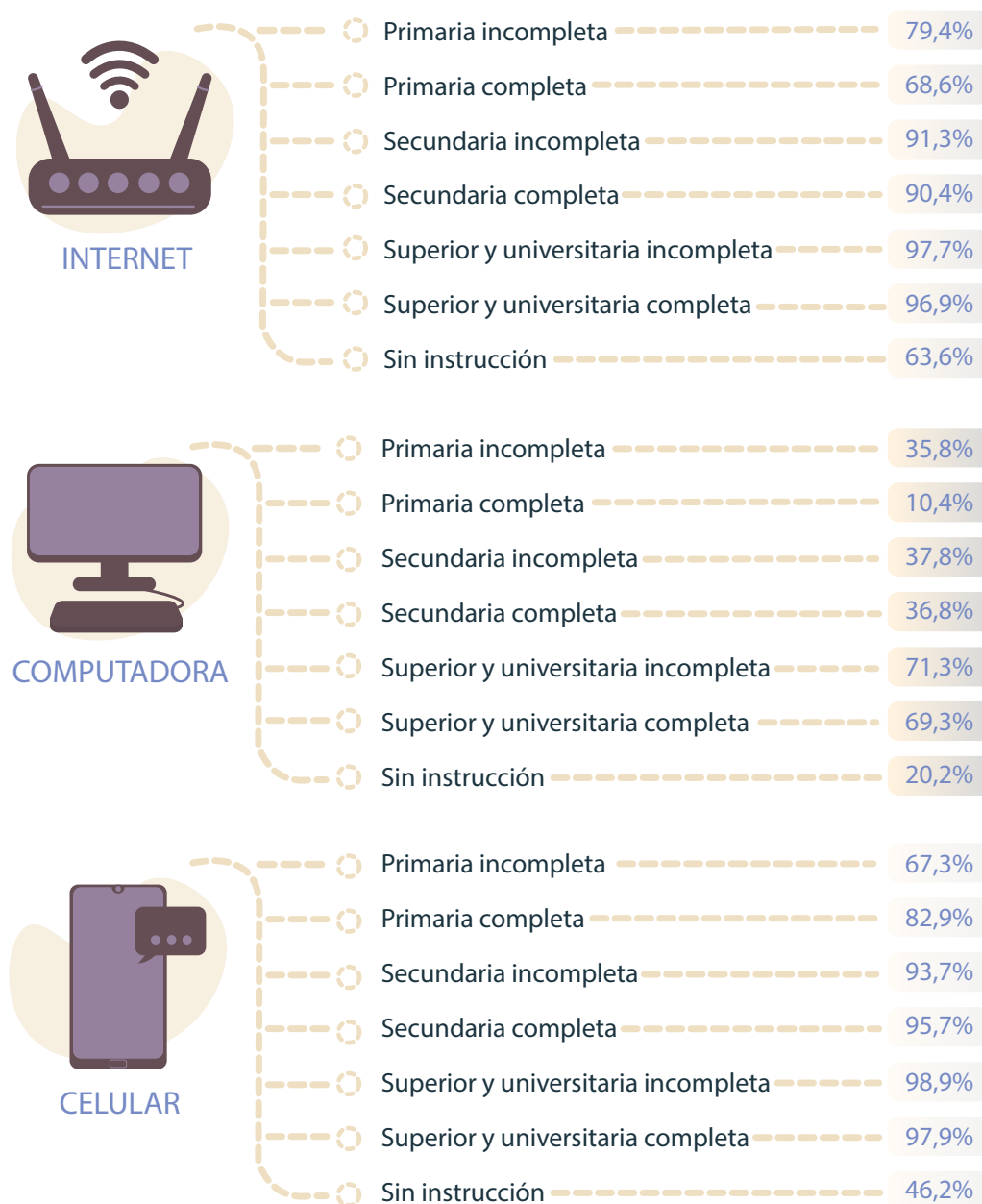
La diferencia en la utilización de las TIC relevada entre hombres y mujeres es estrecha. Los hombres registran mayor uso de internet (diferencia de 1,3 p.p.) y de computadoras (0,4 p.p.), y menor uso de celulares (0,3 p.p.).

2.4

Usos de las TIC según el máximo nivel educativo alcanzado

Entre las variables incluidas, el nivel de instrucción alcanzado muestra diferencias en relación con el uso de celular, computadora e internet (gráfico 6). El mayor uso de las tres tecnologías indagadas se observa en la población residente en hogares urbanos que alcanza el nivel superior y universitario (completo o incompleto). En segundo lugar, en la población que alcanza el nivel secundario (completo o incompleto). La tecnología de teléfono celular es la que se observa con mayor uso en todos los niveles de instrucción de las personas. El mayor uso de las computadoras se da en personas con nivel superior y universitario, y en los grupos de edad escolar.

Gráfico 6. Población de 4 años y más, por utilización de bienes y servicios de las TIC, según máximo nivel de instrucción alcanzado. En porcentaje. Total 31 aglomerados urbanos. Cuarto trimestre de 2021



Fuente: INDEC, Encuesta Permanente de Hogares.

3. Aspectos metodológicos

3.1 Características de la muestra

La EPH se basa en una muestra probabilística, estratificada, en dos etapas de selección. Dicha muestra está distribuida a lo largo del período respecto del cual se brinda información (el trimestre) y el relevamiento se desarrolla durante todo el año.

El tamaño de la muestra de este trimestre es de 25.808 viviendas.

Es importante señalar que, como en toda encuesta por muestreo, los resultados obtenidos estiman el verdadero valor de cada tasa y tienen asociado un error, cuya cuantía también se estima, lo que permite conocer la confiabilidad de las estimaciones. Estos resultados indican el nivel probable alcanzado por cada tasa a partir de la muestra. Se admiten oscilaciones de este nivel, en más y en menos, con un grado de confianza conocido.

La encuesta produce estimaciones trimestrales válidas para:

- Cada uno de los 31 aglomerados urbanos.
- Total de 31 aglomerados agrupados.
- Aglomerados del interior: todos los aglomerados, excluido Gran Buenos Aires².
- Conjunto de aglomerados agrupados en 6 regiones estadísticas:
 - Región Gran Buenos Aires: integrada por Ciudad Autónoma de Buenos Aires y partidos del Gran Buenos Aires.
 - Región Cuyo: integrada por Gran Mendoza, Gran San Juan y Gran San Luis.
 - Región Noreste (NEA): integrada por Corrientes, Formosa, Gran Resistencia y Posadas.
 - Región Noroeste (NOA): integrada por Gran Catamarca; Gran Tucumán-Tafí Viejo; Jujuy-Palpalá; La Rioja; Salta; Santiago del Estero-La Banda.
 - Región Pampeana: integrada por Bahía Blanca-Cerri, Concordia, Gran Córdoba, Gran La Plata, Gran Rosario, Gran Paraná, Gran Santa Fe, Mar del Plata, Río Cuarto, Santa Rosa-Toay y San Nicolás-Villa Constitución.
 - Región Patagonia: integrada por Comodoro Rivadavia-Rada Tilly, Neuquén-Plottier, Río Gallegos, Ushuaia-Río Grande, Rawson-Trelew y Viedma-Carmen de Patagones.
- Conjunto de aglomerados con 500.000 y más habitantes: Gran Buenos Aires, Gran Mendoza, Gran Tucumán-Tafí Viejo, Salta, Gran San Juan, Gran Córdoba, Gran La Plata, Gran Rosario, Gran Santa Fe y Mar del Plata.
- Conjunto de aglomerados con menos de 500.000 habitantes: Gran San Luis, Corrientes, Formosa, Gran Resistencia, Posadas, Gran Catamarca, Jujuy-Palpalá, La Rioja, Santiago del Estero-La Banda, Bahía Blanca-Cerri, Concordia, Gran Paraná, Río Cuarto, Santa Rosa-Toay, San Nicolás-Villa Constitución, Comodoro Rivadavia-Rada Tilly, Neuquén-Plottier, Río Gallegos, Ushuaia-Río Grande, Rawson-Trelew y Viedma-Carmen de Patagones.

3.2 Acerca de las proyecciones de población

Las estimaciones de población residente en viviendas particulares de los aglomerados que cubre la EPH han sido elaboradas ajustándose a las proyecciones de población, nacional y provinciales, obtenidas a partir del Censo Nacional de Población, Hogares y Viviendas 2010. Si bien este último se encuentra en proceso de evaluación, estas proyecciones se mantienen, por el momento, vigentes. Las estimaciones de población de los aglomerados EPH se ajustan a las áreas correspondientes a los dominios que conforman la actual MMUVRA para dichos aglomerados, atendiendo a las revisiones de completitud espacial y verificación cartográfica que se señalan en el punto anterior.

² Ciudad Autónoma de Buenos Aires y partidos del Gran Buenos Aires integran el aglomerado Gran Buenos Aires.

3.3

Definiciones básicas

Teléfono móvil o celular: teléfono portátil abonado a un servicio de telefonía móvil que utiliza tecnologías celulares. Comprende los sistemas y tecnologías celulares analógicos y digitales con línea. Quedan comprendidos todos los tipos de abonados.

Computadora: equipo de computación en el hogar; incluye computadoras de escritorio, portátiles (notebook y netbook), y tabletas electrónicas en condiciones de uso. Se excluyen otros dispositivos tales como agendas digitales personales y equipos que reúnen algunas de las funcionalidades de las computadoras, como teléfonos móviles, consolas de juegos o aparatos de televisión inteligentes.

Internet: red informática mundial de acceso a servicios de información, comunicación, producción y transferencia de contenidos, incluyendo web (www). No incluye redes internas de computadoras o intranet. Remite al acceso a internet en el hogar. El acceso puede ser a través de una red fija o móvil, ya sea distribuido en forma alámbrica o inalámbrica. Incluye el acceso vía computadora (de escritorio o portátil), telefonía móvil o mediante cualquier otro dispositivo (consolas de juego, tabletas electrónicas, etcétera).

Acceso a las TIC: disponibilidad de bienes y servicios de las tecnologías de la información y la comunicación (TIC) dentro del hogar. Se entiende como tal el acceso a bienes y servicios de las TIC que estén en condiciones de ser utilizados por, al menos, uno de los integrantes del hogar. Se releva como condición del hogar.

Uso de las TIC: utilización de bienes y servicios de las TIC que hacen las personas de 4 y más años que integran el hogar. Se entiende como tal el empleo de bienes y servicios de las TIC, por los integrantes del hogar, que no está restringido solamente al uso en el hogar. El período de referencia del uso es los últimos tres meses. Se releva como condición de las personas del hogar.

3.4

Período de referencia

Para los resultados del cuarto trimestre de 2021, se toma como período de referencia cada una de las semanas calendario completas y consecutivas que van desde el 26 de septiembre al 18 de diciembre de 2021.

Desde aquí se pueden descargar los cuadros del informe técnico *Acceso y uso de tecnologías de la información y la comunicación. EPH. Cuarto trimestre de 2021*: http://www.indec.gob.ar/ftp/cuadros/sociedad/cuadros_tic_05_22.xls.