

Ciencia y tecnología

Vol. 8, n° 1



Acceso y uso de tecnologías de la información y la comunicación. EPH

Cuarto trimestre de 2023

Dirección: Marco Lavagna

Dirección Técnica: Pedro Ignacio Lines

Dirección de Gestión: Santiago Tettamanti

Dirección General de Difusión y Comunicación: María Silvana Viazzi

Coordinación de Producción Gráfica y Editorial: Marcelo Costanzo

Este informe técnico fue producido por los equipos de trabajo de:

Dirección Nacional de Estadísticas de Condiciones de Vida

Guillermo Luis Manzano

Dirección de Encuesta Permanente de Hogares

Sandra Duclós

Analista

Daniel Rodríguez



Queda hecho el depósito que fija la Ley 11.723

Esta publicación utiliza una licencia Creative Commons.

Se permite su reproducción con atribución de la fuente.

Buenos Aires, mayo de 2024

Signos convencionales:

- * Dato provisorio
- e Dato estimado por extrapolación, proyección
- i Dato estimado por imputación
- u Dato de calidad inferior al estándar
- Cero absoluto
- . Dato no registrado
- ... Dato no disponible a la fecha de presentación de los resultados
- /// Dato que no corresponde presentar
- s Dato confidencial por aplicación de las reglas del secreto estadístico

Publicaciones del INDEC

Las publicaciones editadas por el Instituto Nacional de Estadística y Censos pueden ser consultadas en www.indec.gov.ar y en el Centro Estadístico de Servicios, ubicado en Av. Presidente Julio A. Roca 609 C1067ABB, Ciudad Autónoma de Buenos Aires, Argentina. El horario de atención al público es de 9:30 a 16:00.

También pueden solicitarse al teléfono (54-11) 5031-4632

Correo electrónico: ces@indec.gov.ar

Sitio web: www.indec.gov.ar

X: [@INDECArgentina](https://twitter.com/INDECArgentina)

Facebook: [/INDECArgentina](https://www.facebook.com/INDECArgentina)

Instagram: [@indecargentina](https://www.instagram.com/indecargentina)

Spotify: [/INDECArgentina](https://open.spotify.com/track/INDECArgentina)

Calendario anual anticipado de informes:

www.indec.gov.ar/indec/web/Calendario-Fecha-0

Gráficos

Gráfico 1. Hogares con acceso a computadora e internet.
Total 31 aglomerados urbanos. Cuarto trimestre de 2023 3

Gráfico 2. Población de 4 años y más, por utilización de bienes y servicios de las TIC. Total 31 aglomerados urbanos.
Cuarto trimestre de 2023 3

Gráfico 3. Hogares con acceso a computadora e internet, según región.
Total 31 aglomerados urbanos.
Cuarto trimestre de 2023 9

Gráfico 4. Población de 4 años y más, por utilización de bienes y servicios de las TIC, según región. En porcentaje. Total 31 aglomerados urbanos.
Cuarto trimestre de 2023 10

Gráfico 5. Población de 4 años y más, por utilización de bienes y servicios de las TIC, según sexo. En porcentaje. Total 31 aglomerados urbanos.
Cuarto trimestre de 2023 12

Gráfico 6. Población de 4 años y más, por utilización de bienes y servicios de las TIC, según máximo nivel de instrucción alcanzado. En porcentaje.
Total 31 aglomerados urbanos. Cuarto trimestre de 2023 13

1. Resultados del cuarto trimestre de 2023

Cuadro 1. Hogares con acceso a bienes y servicios de las TIC (computadora e internet). Total 31 aglomerados urbanos.
Cuarto trimestre de 2023 4

Cuadro 2. Población de 4 años y más en hogares, por utilización de bienes y servicios de las TIC (celular, computadora o internet). Total 31 aglomerados urbanos. Cuarto trimestre de 2023 5

Cuadro 3. Población de 4 años y más en hogares, por utilización de bienes y servicios de las TIC (celular, computadora o internet), según sexo y grupo de edad. Total 31 aglomerados urbanos.
Cuarto trimestre de 2023 6

Cuadro 4. Población de 4 años y más en hogares, por utilización de bienes y servicios de las TIC (celular, computadora o internet), según grupo de edad y nivel educativo. Total 31 aglomerados urbanos.
Cuarto trimestre de 2023 7

Cuadro 5. Hogares y población de referencia por aglomerado y cobertura del MAUTIC. Total 31 aglomerados urbanos.
Cuarto trimestre de 2023 8

2. La tecnología en cifras. El acceso en los hogares y el uso que hace la población de las tecnologías de la información y la comunicación (TIC)

2.1 Hogares con acceso a computadora e internet 9

2.2 Población que utiliza las TIC: celular, computadora e internet 10

2.3 El uso de las TIC según edad y sexo 12

2.4 Usos de las TIC según el máximo nivel educativo alcanzado 13

3. Aspectos metodológicos

3.1 Características de la muestra 14

3.2 Acerca de las proyecciones de población 14

3.3 Definiciones básicas 15

3.4 Período de referencia 15



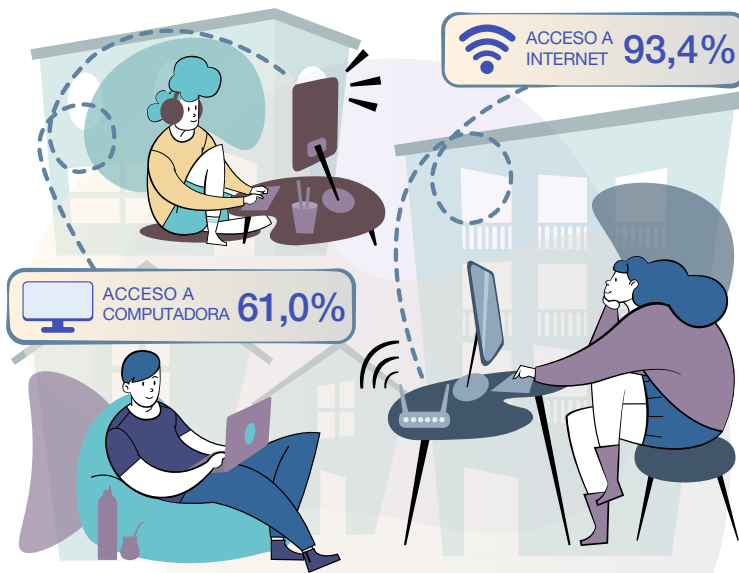
Acceso y uso de tecnologías de la información y la comunicación. EPH

Principales indicadores del módulo de acceso y uso de tecnologías de la información y la comunicación. Cuarto trimestre de 2023

Se presenta información básica sobre los accesos a computadora e internet en los hogares urbanos, así como sobre el uso de telefonía móvil, computadora e internet por las personas residentes en dichos hogares. El módulo de acceso y uso de tecnologías de la información y la comunicación (MAUTIC) se llevó a cabo en el marco de la Encuesta Permanente de Hogares (EPH) durante el cuarto trimestre de 2023, juntamente con las direcciones provinciales de estadística (DPE). El objetivo de este módulo es relevar las características de acceso a tecnologías en hogares y su uso por parte de la población de 4 años y más.

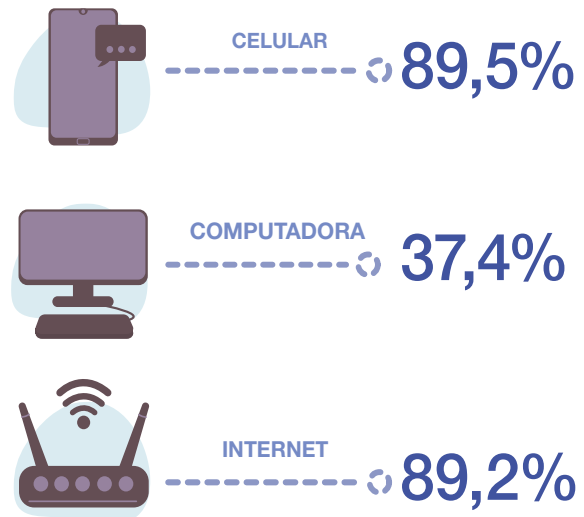
En el cuarto trimestre de 2023, se registró que el 61,0% de los hogares urbanos tiene acceso a computadora (sean de escritorio, portátiles o tabletas electrónicas) y el 93,4%, a internet (sea red fija o móvil). Estos valores representan, en relación con el año anterior, un incremento en el acceso al uso de internet en los hogares y una disminución en el acceso al uso de las computadoras en los hogares. Además, los datos muestran que, en la Argentina, 90 de cada 100 personas usan teléfono celular y 89 de cada 100 utilizan internet.

Gráfico 1. Hogares con acceso a computadora e internet.
Total 31 aglomerados urbanos.
Cuarto trimestre de 2023



Fuente: INDEC, Encuesta Permanente de Hogares.

Gráfico 2. Población de 4 años y más, por utilización de bienes y servicios de las TIC. Total 31 aglomerados urbanos.
Cuarto trimestre de 2023



Fuente: INDEC, Encuesta Permanente de Hogares.

1. Resultados del cuarto trimestre de 2023

Cuadro 1. Hogares con acceso a bienes y servicios de las TIC (computadora e internet). Total 31 aglomerados urbanos. Cuarto trimestre de 2023

Área geográfica	Bienes de las TIC					
	Computadora			Internet		
	Sí	No	Ns/Nr	Sí	No	Ns/Nr
Porcentaje						
Total 31 aglomerados urbanos	61,0	39,0	0,1	93,4	6,6	0,0
Aglomerados del interior	58,1	41,8	0,1	92,6	7,4	0,0
Regiones						
Gran Buenos Aires	63,5	36,4	0,1	94,1	5,9	0,0
Ciudad Autónoma de Buenos Aires	80,8	19,0	0,2	95,7	4,2	0,1
Partidos del Gran Buenos Aires	58,2	41,8	0,0	93,6	6,4	0,0
Cuyo	58,4	41,4	0,2	94,8	5,2	0,0
Gran Mendoza	58,5	41,2	0,3	95,8	4,2	0,0
Gran San Juan	53,1	47,0	0,0	92,6	7,4	0,0
Gran San Luis	68,6	31,5	0,0	94,9	5,1	0,0
Noreste	52,3	47,6	0,0	91,5	8,5	0,0
Corrientes	62,5	37,5	0,0	92,5	7,5	0,0
Formosa	44,0	55,8	0,2	95,9	3,9	0,2
Gran Resistencia	46,9	53,1	0,0	86,4	13,6	0,0
Posadas	53,2	46,8	0,0	92,9	7,1	0,0
Noroeste	55,1	44,9	0,0	94,5	5,5	0,0
Gran Catamarca	52,3	47,7	0,0	97,1	2,9	0,0
Gran Tucumán-Tafí Viejo	46,9	53,2	0,0	94,4	5,7	0,0
Jujuy-Palpalá	60,8	39,2	0,0	93,7	6,3	0,0
La Rioja	64,2	35,8	0,0	92,3	7,7	0,0
Salta	63,1	36,9	0,0	96,2	3,9	0,0
Santiago del Estero-La Banda	52,2	47,9	0,0	92,7	7,3	0,0
Pampeana	58,5	41,4	0,1	91,3	8,7	0,0
Bahía Blanca-Cerri	64,2	35,8	0,0	89,0	11,0	0,0
Concordia	44,6	55,4	0,0	89,3	10,7	0,0
Gran Córdoba	57,5	42,4	0,1	92,7	7,3	0,0
Gran La Plata	65,7	34,3	0,0	91,9	8,1	0,0
Gran Rosario	58,2	41,7	0,1	88,9	11,1	0,0
Gran Paraná	61,0	39,0	0,0	94,9	5,1	0,0
Gran Santa Fe	48,5	51,5	0,0	90,0	10,0	0,0
Mar del Plata	62,0	38,0	0,0	93,4	6,6	0,0
Río Cuarto	53,9	46,1	0,0	95,2	4,8	0,0
Santa Rosa-Toay	54,4	45,6	0,0	89,9	10,1	0,0
San Nicolás-Villa Constitución	52,8	47,2	0,0	89,8	10,2	0,0
Patagonia	68,5	31,4	0,1	94,4	5,6	0,0
Comodoro Rivadavia-Rada Tilly	65,8	34,3	0,0	96,7	3,3	0,0
Neuquén-Plottier	68,2	31,6	0,2	89,2	10,8	0,0
Río Gallegos	70,9	29,1	0,0	97,9	2,2	0,0
Ushuaia-Río Grande	78,9	21,1	0,0	96,4	3,6	0,0
Rawson-Trelew	59,8	40,2	0,0	94,8	5,2	0,0
Viedma-Carmen de Patagones	66,6	33,4	0,0	97,8	2,2	0,0
Total de aglomerados de 500.000 y más habitantes	61,5	38,5	0,1	93,5	6,5	0,0
Total de aglomerados de menos de 500.000 habitantes	58,9	41,1	0,0	92,7	7,3	0,0

Fuente: INDEC, Encuesta Permanente de Hogares.

Cuadro 2. Población de 4 años y más en hogares, por utilización de bienes y servicios de las TIC (celular, computadora o internet). Total 31 aglomerados urbanos. Cuarto trimestre de 2023

Área geográfica	Uso de las TIC								
	Internet			Computadora			Teléfono celular		
	Sí	No	Ns/Nr	Sí	No	Ns/Nr	Sí	No	Ns/Nr
	Porcentaje								
Total 31 aglomerados urbanos	89,2	10,6	0,2	37,4	62,4	0,2	89,5	10,4	0,1
Aglomerados del interior	90,0	10,0	0,0	38,3	61,7	0,0	90,6	9,4	0,0
Regiones									
Gran Buenos Aires	88,6	11,2	0,3	36,6	63,1	0,3	88,5	11,4	0,2
Ciudad Autónoma de Buenos Aires	91,4	8,1	0,5	53,6	45,8	0,6	90,3	9,3	0,5
Partidos del Gran Buenos Aires	87,9	11,9	0,2	32,6	67,2	0,3	88,1	11,8	0,1
Cuyo	92,8	7,2	0,0	34,8	65,2	0,0	91,6	8,3	0,1
Gran Mendoza	93,7	6,3	0,0	31,9	68,1	0,0	91,1	8,8	0,1
Gran San Juan	91,5	8,5	0,0	42,7	57,3	0,0	93,2	6,8	0,0
Gran San Luis	91,5	8,6	0,0	30,0	70,0	0,0	90,3	9,7	0,0
Noreste	86,6	13,2	0,2	37,2	62,8	0,1	91,4	8,6	0,0
Corrientes	80,8	18,7	0,6	46,5	53,5	0,0	90,7	9,3	0,0
Formosa	93,6	6,2	0,1	31,0	69,0	0,1	95,3	4,6	0,1
Gran Resistencia	81,3	18,7	0,0	37,9	62,2	0,0	89,5	10,5	0,0
Posadas	93,6	6,4	0,0	31,3	68,5	0,2	91,4	8,6	0,0
Noroeste	88,9	11,1	0,0	33,8	66,2	0,0	88,0	12,0	0,0
Gran Catamarca	94,1	5,9	0,0	35,0	65,0	0,0	94,5	5,5	0,0
Gran Tucumán-Tafí Viejo	89,3	10,7	0,0	27,0	72,9	0,1	89,4	10,6	0,0
Jujuy-Palpalá	89,6	10,4	0,0	32,8	67,2	0,0	88,6	11,4	0,0
La Rioja	89,1	10,9	0,0	48,6	51,4	0,0	94,0	6,0	0,0
Salta	88,8	11,2	0,0	42,6	57,4	0,0	84,1	15,9	0,0
Santiago del Estero-La Banda	84,4	15,6	0,0	26,6	73,4	0,0	83,4	16,6	0,0
Pampeana	90,0	10,0	0,0	39,9	60,0	0,1	90,8	9,2	0,1
Bahía Blanca-Cerri	90,4	9,6	0,0	33,1	66,9	0,0	89,6	10,4	0,0
Concordia	86,6	13,4	0,0	13,8	86,3	0,0	85,0	15,0	0,0
Gran Córdoba	91,5	8,5	0,0	40,9	59,1	0,0	88,9	11,1	0,0
Gran La Plata	90,7	9,3	0,1	48,4	51,6	0,1	91,4	8,5	0,1
Gran Rosario	88,8	11,2	0,0	42,1	57,9	0,0	95,0	5,0	0,1
Gran Paraná	87,1	12,9	0,0	36,2	63,8	0,0	89,3	10,7	0,0
Gran Santa Fe	84,2	15,8	0,0	35,9	64,1	0,0	85,1	14,9	0,0
Mar del Plata	94,7	5,2	0,2	38,4	61,6	0,0	94,2	5,7	0,2
Río Cuarto	92,2	7,8	0,0	41,7	58,3	0,0	88,1	11,9	0,0
Santa Rosa-Toay	85,5	14,5	0,0	34,8	65,2	0,0	92,3	7,7	0,0
San Nicolás-Villa Constitución	90,8	9,2	0,0	33,7	65,2	1,1	90,0	10,0	0,0
Patagonia	92,9	7,1	0,0	47,7	52,3	0,0	93,5	6,5	0,0
Comodoro Rivadavia-Rada Tilly	93,8	6,2	0,0	36,3	63,7	0,0	93,9	6,1	0,0
Neuquén-Plottier	88,3	11,7	0,0	41,0	59,0	0,0	89,3	10,8	0,0
Río Gallegos	96,4	3,6	0,0	66,3	33,7	0,0	97,8	2,3	0,0
Ushuaia-Río Grande	94,0	6,0	0,0	61,0	39,0	0,0	95,6	4,4	0,0
Rawson-Trelew	95,1	4,9	0,0	44,8	55,2	0,0	95,2	4,8	0,0
Viedma-Carmen de Patagones	95,7	4,3	0,0	55,8	44,2	0,0	94,0	6,0	0,0
Total de aglomerados de 500.000 y más habitantes	89,2	10,6	0,2	37,4	62,4	0,2	89,2	10,7	0,1
Total de aglomerados de menos de 500.000 habitantes	89,2	10,8	0,1	37,3	62,7	0,1	90,7	9,3	0,0

Fuente: INDEC, Encuesta Permanente de Hogares.

Cuadro 3. Población de 4 años y más en hogares, por utilización de bienes y servicios de las TIC (celular, computadora o internet), según sexo y grupo de edad. Total 31 aglomerados urbanos. Cuarto trimestre de 2023

Grupo de edad y sexo	Uso de las TIC								
	Internet			Computadora			Teléfono celular		
	Sí	No	Ns/Nr	Sí	No	Ns/Nr	Sí	No	Ns/Nr
	Porcentaje								
Total	89,2	10,6	0,2	37,4	62,4	0,2	89,5	10,4	0,1
Sexo									
Varones	89,4	10,4	0,2	38,2	61,7	0,2	89,1	10,8	0,1
Mujeres	89,0	10,8	0,2	36,6	63,2	0,2	89,9	10,1	0,1
Grupo de edad									
4 a 12 años	81,1	18,5	0,4	29,9	69,6	0,5	60,4	39,3	0,3
13 a 17 años	96,4	3,6	0,0	50,3	49,4	0,2	95,5	4,4	0,1
18 a 29 años	96,7	3,2	0,1	46,8	52,9	0,3	98,0	1,9	0,1
30 a 64 años	93,2	6,7	0,1	39,5	60,4	0,1	97,5	2,5	0,1
65 años y más	69,9	30,0	0,1	17,1	82,9	0,1	81,0	19,0	0,0

Fuente: INDEC, Encuesta Permanente de Hogares.

Cuadro 4. Población de 4 años y más en hogares, por utilización de bienes y servicios de las TIC (celular, computadora o internet), según grupo de edad y nivel educativo. Total 31 aglomerados urbanos. Cuarto trimestre de 2023

Grupo de edad y nivel educativo	Uso de las TIC								
	Internet			Computadora			Teléfono celular		
	Sí	No	Ns/Nr	Sí	No	Ns/Nr	Sí	No	Ns/Nr
	Porcentaje								
Total	89,2	10,6	0,2	37,4	62,4	0,2	89,5	10,4	0,1
Primaria incompleta	80,5	19,3	0,3	27,5	72,2	0,3	66,6	33,3	0,1
Primaria completa	76,1	23,8	0,1	8,0	91,9	0,1	86,4	13,4	0,2
Secundaria incompleta	93,2	6,9	0,0	32,8	66,9	0,3	95,6	4,4	0,0
Secundaria completa	92,7	7,1	0,2	31,7	68,2	0,1	97,5	2,4	0,1
Superior y universitaria incompleta	97,7	2,3	0,0	65,7	34,2	0,1	99,4	0,6	0,0
Superior y universitaria completa	97,2	2,8	0,1	65,7	34,2	0,1	99,0	0,9	0,1
Sin instrucción	62,2	36,9	1,0	12,3	86,5	1,3	40,9	58,4	0,8
Grupo de edad									
4 a 17 años	89,2	10,6	0,2	37,4	62,4	0,2	89,5	10,4	0,1
Primaria incompleta	85,1	14,6	0,3	33,1	66,7	0,3	64,7	35,2	0,1
Primaria completa	63,8	36,2	0,0	36,3	63,7	0,0	63,8	36,2	0,0
Secundaria incompleta	96,4	3,6	0,0	51,9	47,9	0,2	96,3	3,6	0,1
Secundaria completa	100,0	0,0	0,0	53,6	46,4	0,0	100,0	0,0	0,0
Superior y universitaria incompleta	100,0	0,0	0,0	54,9	45,1	0,0	100,0	0,0	0,0
Superior y universitaria completa	0,0	0,0	0,0	0,0	0,0	0,0	0,0	0,0	0,0
Sin instrucción	65,4	33,5	1,1	13,2	85,7	1,2	40,4	58,8	0,8
18 a 29 años	96,7	3,2	0,1	46,8	52,9	0,3	98,0	1,9	0,1
Primaria incompleta	79,2	20,8	0,0	22,3	77,8	0,0	79,7	20,4	0,0
Primaria completa	92,7	6,1	1,2	12,6	86,2	1,2	93,8	5,0	1,2
Secundaria incompleta	95,3	4,7	0,0	26,0	73,3	0,8	96,4	3,6	0,0
Secundaria completa	96,5	3,2	0,2	33,7	66,3	0,0	99,0	1,0	0,0
Superior y universitaria incompleta	98,7	1,3	0,0	73,0	26,9	0,1	99,7	0,3	0,0
Superior y universitaria completa	99,5	0,5	0,0	67,1	32,9	0,0	99,9	0,0	0,2
Sin instrucción	59,2	40,8	0,0	0,0	100,0	0,0	14,6	85,4	0,0
30 a 64 años	93,2	6,7	0,1	39,5	60,4	0,1	97,5	2,5	0,1
Primaria incompleta	72,8	26,6	0,6	7,1	92,3	0,6	84,5	15,5	0,0
Primaria completa	85,6	14,5	0,0	9,2	90,8	0,0	93,9	6,0	0,2
Secundaria incompleta	92,5	7,5	0,0	19,8	80,2	0,0	96,6	3,4	0,0
Secundaria completa	93,6	6,2	0,2	32,9	67,0	0,1	98,7	1,2	0,1
Superior y universitaria incompleta	97,7	2,2	0,1	62,3	37,7	0,1	99,5	0,5	0,1
Superior y universitaria completa	98,3	1,6	0,1	69,5	30,4	0,2	99,7	0,2	0,1
Sin instrucción	54,4	45,6	0,0	14,0	86,0	0,0	63,0	37,0	0,0
65 y más	69,9	30,0	0,1	17,1	82,9	0,1	81,0	19,0	0,0
Primaria incompleta	49,6	50,4	0,0	2,5	97,5	0,0	62,5	37,6	0,0
Primaria completa	58,0	42,0	0,0	5,2	94,8	0,0	73,4	26,6	0,0
Secundaria incompleta	72,9	27,1	0,0	11,7	88,3	0,0	84,3	15,7	0,0
Secundaria completa	79,8	20,0	0,2	21,3	78,7	0,0	88,9	11,0	0,1
Superior y universitaria incompleta	89,9	10,1	0,0	30,5	69,5	0,0	95,7	4,4	0,0
Superior y universitaria completa	89,1	10,9	0,0	44,3	55,8	0,0	94,6	5,4	0,0
Sin instrucción	20,3	79,5	0,3	0,0	96,5	3,5	36,7	63,1	0,3

Fuente: INDEC, Encuesta Permanente de Hogares.

Cuadro 5. Hogares y población de referencia por aglomerado y cobertura del MAUTIC. Total 31 aglomerados urbanos. Cuarto trimestre de 2023

Área geográfica	Hogares totales	Población total	Población de 4 años y más			
			Población cubierta por MAUTIC	Población que utilizó internet	Población que utilizó computadora	Población que utilizó teléfono celular
Miles						
Total 31 aglomerados urbanos	10.036	29.529	28.296	25.249	10.576	25.315
Aglomerados del interior	4.689	13.611	13.043	11.741	4.996	11.818
Regiones						
Gran Buenos Aires	5.347	15.917	15.254	13.508	5.580	13.497
Ciudad Autónoma de Buenos Aires	1.263	3.005	2.899	2.649	1.554	2.617
Partidos del Gran Buenos Aires	4.084	12.912	12.354	10.859	4.025	10.879
Cuyo	590	1.851	1.769	1.641	616	1.621
Gran Mendoza	344	1.052	1.011	948	322	921
Gran San Juan	163	552	524	479	223	488
Gran San Luis	83	248	234	214	70	211
Noreste	485	1.461	1.396	1.210	519	1.276
Corrientes	126	390	370	299	172	336
Formosa	79	262	251	235	78	240
Gran Resistencia	136	423	404	329	153	362
Posadas	144	387	371	347	116	339
Noroeste	844	2.819	2.697	2.397	911	2.373
Gran Catamarca	67	231	221	208	77	209
Gran Tucumán-Tafí Viejo	279	920	878	784	237	785
Jujuy-Palpalá	110	358	343	308	113	304
La Rioja	71	234	224	199	109	210
Salta	194	661	632	561	269	532
Santiago del Estero-La Banda	122	414	399	337	106	333
Pampeana	2.372	6.365	6.109	5.498	2.439	5.547
Bahía Blanca-Cerri	132	320	312	282	103	280
Concordia	53	165	157	136	22	133
Gran Córdoba	588	1.595	1.530	1.400	625	1.360
Gran La Plata	350	928	894	810	432	817
Gran Rosario	525	1.349	1.286	1.142	542	1.222
Gran Paraná	100	286	278	242	101	248
Gran Santa Fe	191	548	524	441	188	446
Mar del Plata	240	661	636	602	244	599
Río Cuarto	70	182	175	161	73	154
Santa Rosa-Toay	52	132	127	108	44	117
San Nicolás-Villa Constitución	71	198	191	173	64	172
Patagonia	398	1.115	1.071	995	511	1.001
Comodoro Rivadavia-Rada Tilly	78	252	242	227	88	228
Neuquén-Plottier	117	321	306	270	125	273
Río Gallegos	46	130	125	121	83	123
Ushuaia-Río Grande	68	177	170	160	104	162
Rawson-Trelew	58	151	145	138	65	138
Viedma-Carmen de Patagones	31	85	82	79	46	77
Total de aglomerados de 500.000 y más habitantes	8.220	24.184	23.169	20.677	8.663	20.666
Total de aglomerados de menos de 500.000 habitantes	1.816	5.344	5.127	4.573	1.912	4.648

Fuente: INDEC, Encuesta Permanente de Hogares.

2. La tecnología en cifras. El acceso en los hogares y el uso que hace la población de las tecnologías de la información y la comunicación (TIC)

Se indagó sobre el acceso a bienes y servicios de las TIC en condiciones de uso, y su utilización tanto dentro como fuera del hogar. A continuación se presentan algunos datos destacados.

2.1 Hogares con acceso a computadora e internet

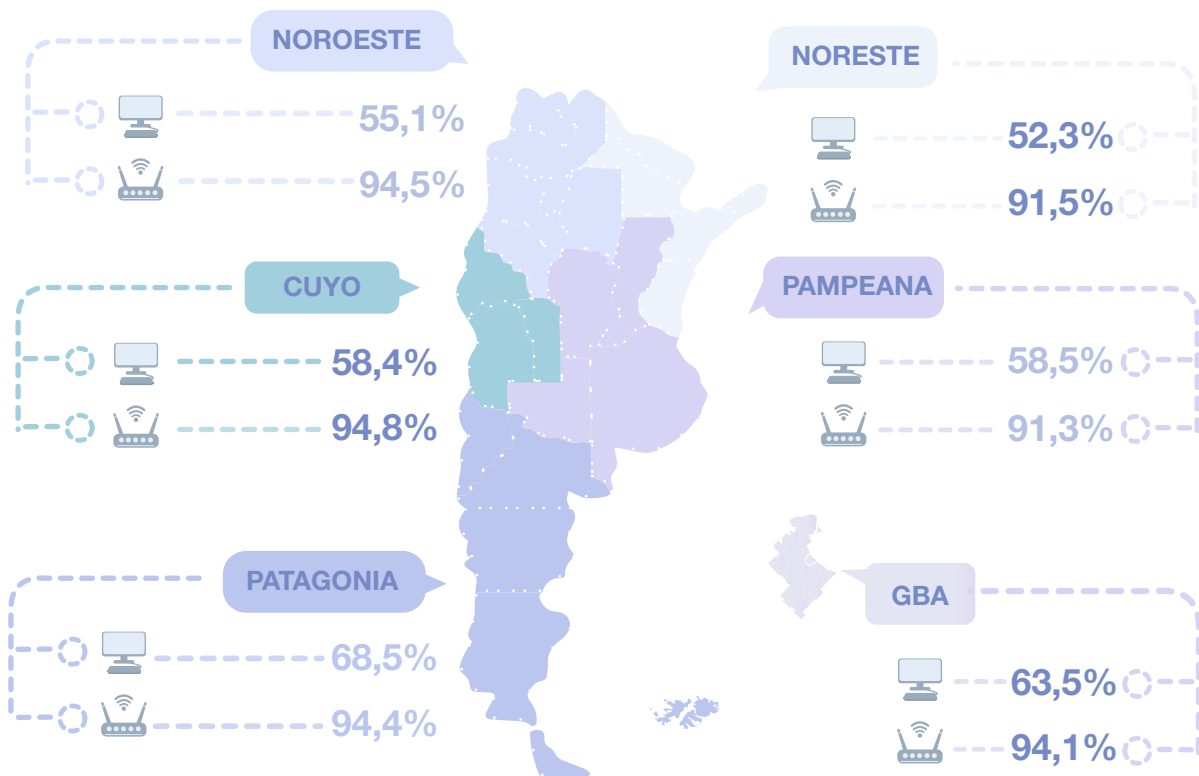
En promedio, 61,0 de cada 100 hogares urbanos tienen acceso a computadora y 93,4 de cada 100, a internet (gráfico 1). De acuerdo con el relevamiento, en 2023 hay 32,4 puntos porcentuales (p.p.) más de hogares que acceden a internet que a una computadora. Esta diferencia es 2,9 p.p. mayor que el año anterior. Este indicador ha crecido en los últimos cinco años, ya que la diferencia correspondiente al año 2019 fue de 22,0 p.p. a favor de internet. La principal razón de esta situación es que ha crecido significativamente el acceso a internet en los hogares, mientras que en 2019 solo el 82,9% de los hogares tenía acceso a internet, en 2023 este número ascendió a 93,4%. Por el contrario, el acceso a la computadora se ha mantenido estable durante los últimos cinco años, varió alrededor de 60,9 p.p. en (2019) y 61,0 en 2023.

En los aglomerados de menos de 500.000 habitantes, la diferencia de acceso a internet en relación con el acceso a las computadoras es aún mayor que el promedio nacional: 33,8 p.p. Los aglomerados más pequeños tienen menor acceso a internet (92,7%) y a computadoras (58,9%) que los aglomerados de 500.000 y más habitantes: en estos es de 93,5% y 61,5%, respectivamente.

En el análisis regional (gráfico 3), las regiones de Cuyo y Noroeste registran el mayor acceso de los hogares a internet, 94,8% y 94,5%, respectivamente. Los hogares de todas las regiones del país tienen un acceso a internet mayor al 92,0%, salvo Pampeana y el Noreste. Los aglomerados Río Gallegos (97,9%), Viedma-Carmen de Patagones (97,8%) y Gran Catamarca (97,1%) son los de mayor acceso a internet en los hogares.

En cuanto a la cantidad de hogares con acceso a computadora, Patagonia es también la región con mayor acceso (68,5%) y supera por 7,5 p.p. la media del país. Le siguen el Gran Buenos Aires (63,5%), la región Pampeana (58,5%) y Cuyo (58,4%). El aglomerado con mayor acceso a computadora es la Ciudad Autónoma de Buenos Aires (80,8%), que supera en 19,8 p.p. a la media del país. Le siguen en orden de acceso a computadora los aglomerados: Ushuaia-Río Grande (78,9%), Río Gallegos (70,9%), Gran San Luis (68,6%) y Neuquén-Plottier (68,2%).

Gráfico 3. Hogares con acceso a computadora e internet, según región. Total 31 aglomerados urbanos. Cuarto trimestre de 2023



Fuente: INDEC, Encuesta Permanente de Hogares.

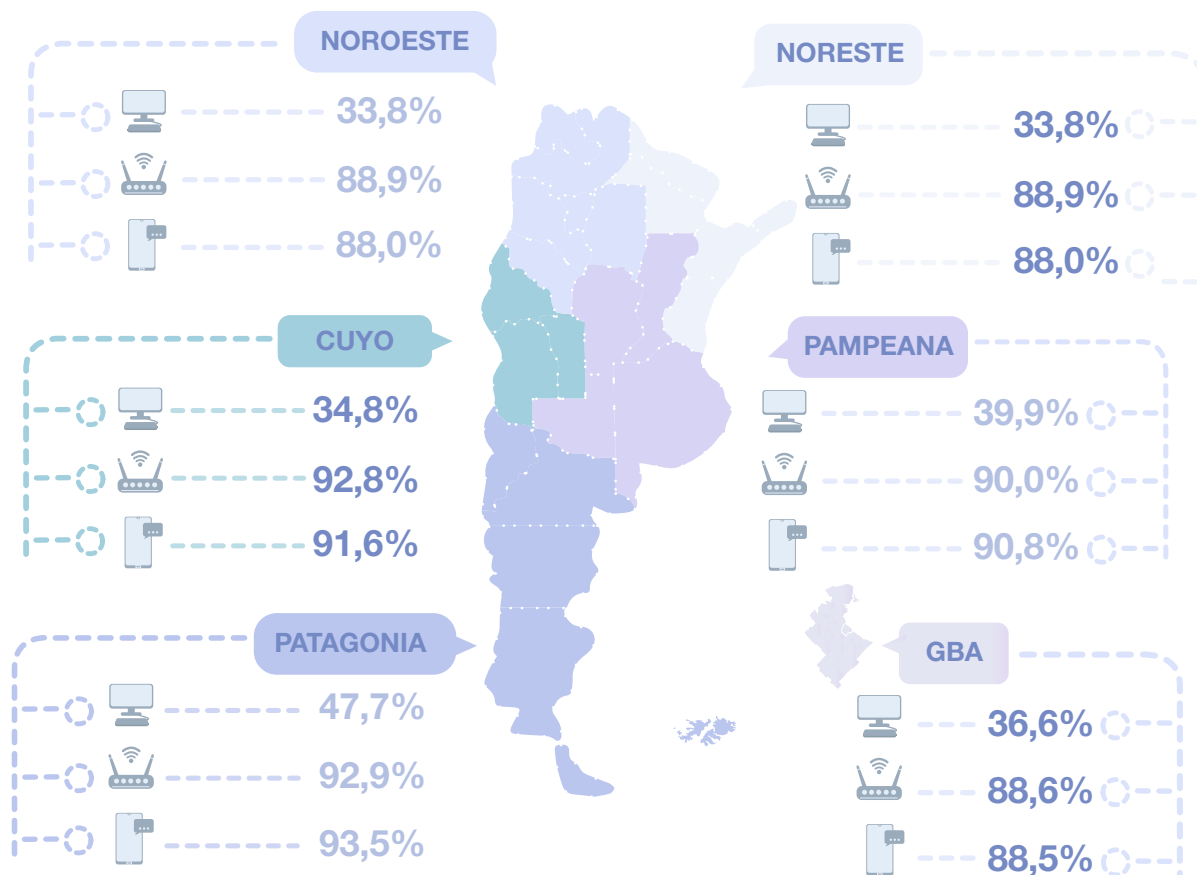
2.2

Población que utiliza las TIC: celular, computadora e internet

En la Argentina, 89 de cada 100 personas usan internet¹ y 90 de cada 100 emplean teléfono celular (gráfico 2). El uso de la computadora es menor, sólo 37 de cada 100 personas las utilizan en sus computadoras, en sus distintas variantes: escritorio, portátiles o tabletas electrónicas. En términos comparativos, respecto del mismo período del año anterior, a nivel país se registra un incremento en el uso de internet (+0,8 p.p.) y en celulares (+0,2 p.p.) y una disminución en el uso de computadoras (-1,8 p.p.).

A nivel regional, se observan algunas diferencias en el uso de estas tecnologías (gráfico 4). La región Patagonia encabeza el conjunto de aglomerados que, en promedio, muestran mayor uso de telefonía móvil (93,5%), computadora (47,7%) e internet (92,9%). En el uso de internet, Cuyo (92,8%) y Pampeana (90,0%) son las otras dos regiones que superan la media del total. La región Noroeste es la que registra menor incidencia en el uso de computadora (33,8%), con una diferencia de 3,6 p.p. por debajo del promedio total (37,4%). Le sigue la región Cuyo (34,8%), 2,6 p.p. por debajo del promedio total.

Gráfico 4. Población de 4 años y más, por utilización de bienes y servicios de las TIC, según región. En porcentaje. Total 31 aglomerados urbanos. Cuarto trimestre de 2023



Fuente: INDEC, Encuesta Permanente de Hogares.

¹ Desde cualquier lugar (en el hogar o fuera de él, en movimiento, mientras la persona se traslada).

El **uso de internet** se extiende en la población urbana de los distintos aglomerados, ya que, en promedio, 89 de cada 100 personas utilizaron internet en los últimos tres meses de 2023. Los aglomerados del sur del país, Río Gallegos, Viedma-Carmen de Patagones y Rawson-Trelew, son los centros urbanos con mayor incidencia en el uso, por encima del 95,0%. Los aglomerados con menor incidencia en el uso de internet son Corrientes (80,8%), Gran Resistencia (81,3%), Gran Santa Fe (84,2%) y Santiago del Estero-La Banda (84,4%).

El uso de internet es igual por parte de la población residente en aglomerados de 500.000 y más habitantes, que en los de menor tamaño (89,2% en cada uno de los dominios).

El **uso de computadora** aparece más relegado en relación con el uso de las otras tecnologías relevadas. El promedio en todos los aglomerados urbanos es de 37,4%, y es menor en 1,8 p.p. que en el mismo período del año anterior. Los casos de menor utilización de computadora se registran en Concordia (13,8%) y Gran Tucumán-Tafí Viejo (27,0%). En los aglomerados de Río Gallegos (66,3%), Ushuaia-Río Grande (61,0%) y Viedma-Carmen de Patagones (55,8%) se registra el mayor uso de la computadora.

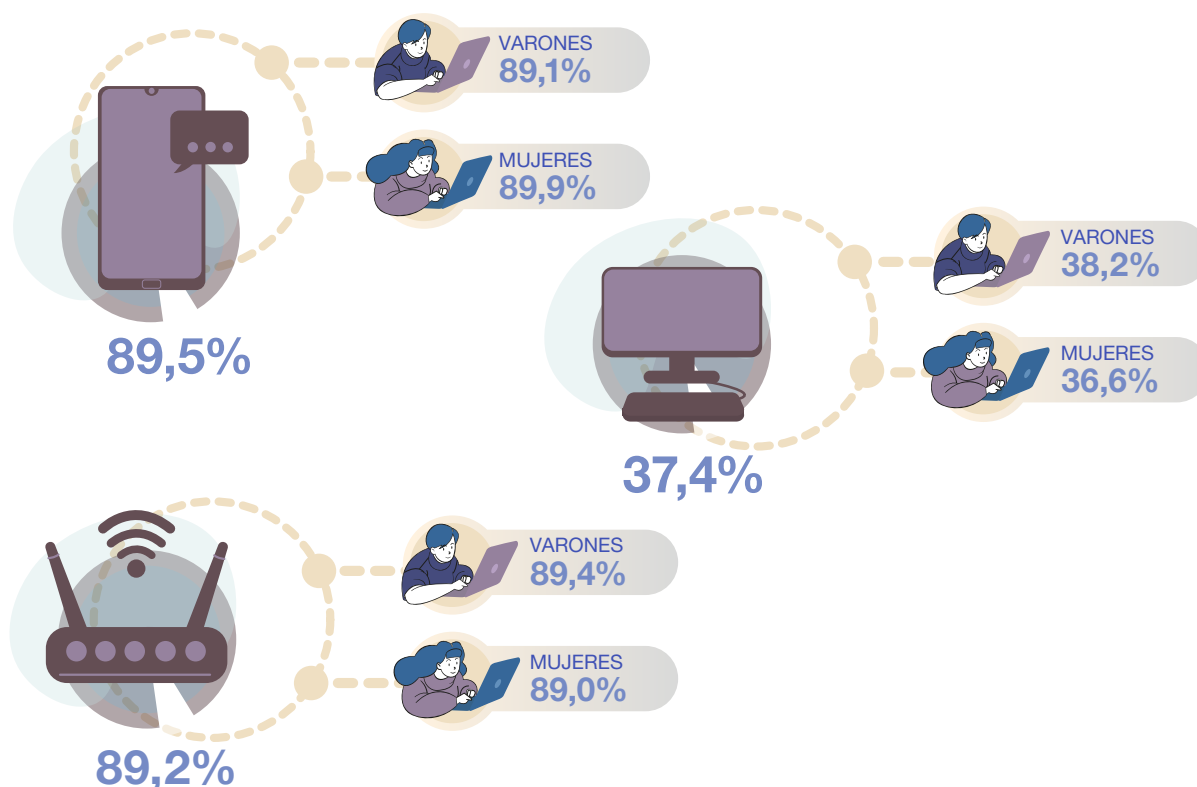
El **celular** es la tecnología con mayor uso, debido a que 90 de cada 100 habitantes emplean teléfono móvil (el 89,5% de la población de los aglomerados relevados, valor que es 0,2 p.p. mayor que en el mismo período del año anterior). Los aglomerados urbanos con mayor incidencia en el uso de telefonía móvil son Río Gallegos y Ushuaia-Río Grande, donde más del 95,5% de la población la utiliza. Se registra menor uso en Santiago del Estero-La Banda (83,4%) y Salta (84,1%).

2.3

El uso de las TIC según edad y sexo

Entre las variables incluidas, la edad muestra variaciones en relación con el uso de las tres tecnologías. Además, los grupos de edad muestran diferencias importantes entre sí (cuadro 3). Se registra el mayor uso de internet en los grupos comprendidos entre los 18 a 29 años (96,7%), y entre los 13 a 17 años (96,4%). El teléfono móvil resulta ser la tecnología de uso más extendida para la población joven y adulta. A partir de los 18 años se utiliza más el teléfono móvil que la computadora e internet. Los niños, niñas y adolescentes de entre 4 y 12 y de 13 a 17 años constituyen los grupos cuya utilización de internet supera a la de celular, y por supuesto, también al uso de la computadora. En el grupo etario de 4 a 12 años hay una diferencia de 20,7 p.p. en el uso de internet por sobre el celular. Los adolescentes comprendidos en el grupo de edad de 13 a 17 años son los que más usan la computadora (50,3%). Entre los 18 y los 29 años (98,0%), las personas hacen mayor uso del teléfono celular que los demás grupos etarios; también se advierte un uso extendido entre los 30 y los 64 años (97,5%). Los mayores de 65 años son las personas que utilizan el celular con mayor intensidad que internet, la diferencia es de 11,1 p.p. a favor del celular en el uso de ambas tecnologías.

Gráfico 5. Población de 4 años y más, por utilización de bienes y servicios de las TIC, según sexo. En porcentaje. Total 31 aglomerados urbanos. Cuarto trimestre de 2023



Fuente: INDEC, Encuesta Permanente de Hogares.

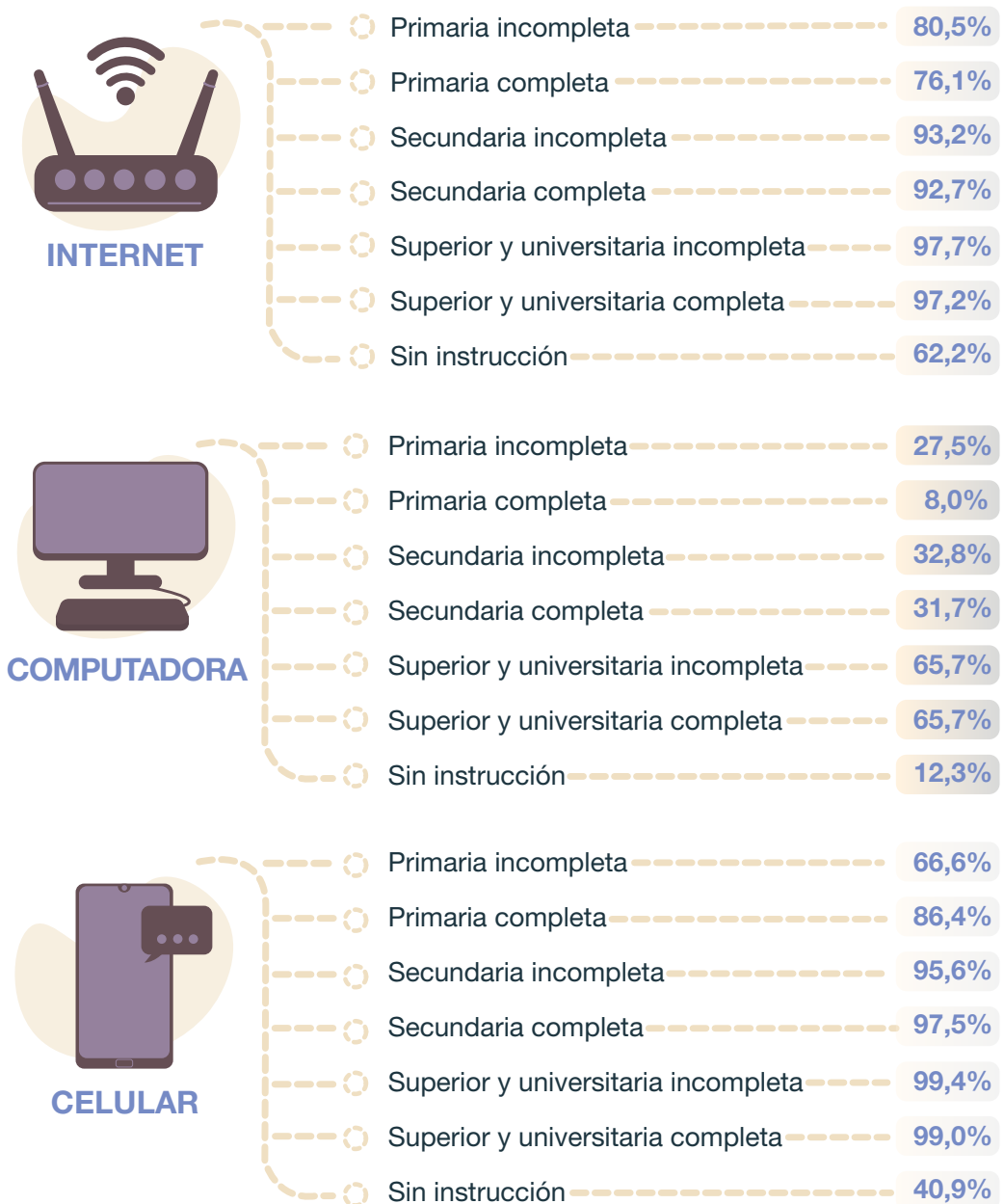
La diferencia en la utilización de las TIC relevada entre hombres y mujeres es estrecha, aunque los hombres registran mayor uso de todas las tecnologías, tanto de internet (diferencia de +0,6 p.p.), como de computadora (diferencia de +0,2 p.p.), y de celular (+0,2 p.p.).

2.4

Usos de las TIC según el máximo nivel educativo alcanzado

Entre las variables incluidas, el nivel educativo alcanzado muestra diferencias en relación con el uso de celular, computadora e internet (gráfico 6). El mayor uso de las tres tecnologías indagadas se observa en la población residente en hogares urbanos cuya educación alcanza el nivel superior y universitario (completo o incompleto), y en segundo lugar, en la población que alcanza el nivel secundario (completo o incompleto). La tecnología de teléfono celular es la que se observa con mayor uso en los niveles educativos a partir de primaria completa. El mayor uso de las computadoras se da en personas con nivel de educación superior y universitario, y en los grupos de edad escolar.

Gráfico 6. Población de 4 años y más, por utilización de bienes y servicios de las TIC, según máximo nivel de instrucción alcanzado. En porcentaje. Total 31 aglomerados urbanos. Cuarto trimestre de 2023



Fuente: INDEC, Encuesta Permanente de Hogares.

3. Aspectos metodológicos

3.1 Características de la muestra

La EPH se basa en una muestra probabilística, estratificada, en dos etapas de selección. Dicha muestra está distribuida a lo largo del período respecto del cual se brinda información (el trimestre) y el relevamiento se desarrolla durante todo el año.

El tamaño de la muestra de este trimestre es de 26.210 viviendas.

Es importante señalar que, como en toda encuesta por muestreo, los resultados obtenidos estiman el verdadero valor de cada tasa y tienen asociado un error, cuya cuantía también se estima, lo que permite conocer la confiabilidad de las estimaciones. Estos resultados indican el nivel probable alcanzado por cada tasa a partir de la muestra. Se admiten oscilaciones de este nivel, en más y en menos, con un grado de confianza conocido.

La encuesta produce estimaciones trimestrales válidas para:

- Cada uno de los 31 aglomerados urbanos.
- Total de 31 aglomerados agrupados.
- Aglomerados del interior: todos los aglomerados, excluido Gran Buenos Aires².
- Conjunto de aglomerados agrupados en 6 regiones estadísticas:
 - Región Gran Buenos Aires: integrada por Ciudad Autónoma de Buenos Aires y partidos del Gran Buenos Aires.
 - Región Cuyo: integrada por Gran Mendoza, Gran San Juan y Gran San Luis.
 - Región Noreste (NEA): integrada por Corrientes, Formosa, Gran Resistencia y Posadas.
 - Región Noroeste (NOA): integrada por Gran Catamarca; Gran Tucumán-Tafí Viejo; Jujuy-Palpalá; La Rioja; Salta; Santiago del Estero-La Banda.
 - Región Pampeana: integrada por Bahía Blanca-Cerri, Concordia, Gran Córdoba, Gran La Plata, Gran Rosario, Gran Paraná, Gran Santa Fe, Mar del Plata, Río Cuarto, Santa Rosa-Toay y San Nicolás-Villa Constitución.
 - Región Patagonia: integrada por Comodoro Rivadavia-Rada Tilly, Neuquén-Plottier, Río Gallegos, Ushuaia-Río Grande, Rawson-Trelew y Viedma-Carmen de Patagones.
- Conjunto de aglomerados con 500.000 y más habitantes: Gran Buenos Aires, Gran Mendoza, Gran Tucumán-Tafí Viejo, Salta, Gran San Juan, Gran Córdoba, Gran La Plata, Gran Rosario, Gran Santa Fe y Mar del Plata.
- Conjunto de aglomerados con menos de 500.000 habitantes: Gran San Luis, Corrientes, Formosa, Gran Resistencia, Posadas, Gran Catamarca, Jujuy-Palpalá, La Rioja, Santiago del Estero-La Banda, Bahía Blanca-Cerri, Concordia, Gran Paraná, Río Cuarto, Santa Rosa-Toay, San Nicolás-Villa Constitución, Comodoro Rivadavia-Rada Tilly, Neuquén-Plottier, Río Gallegos, Ushuaia-Río Grande, Rawson-Trelew y Viedma-Carmen de Patagones.

3.2 Acerca de las proyecciones de población

Las estimaciones de población residente en viviendas particulares de los aglomerados que cubre la EPH han sido elaboradas ajustándose a las proyecciones de población, nacional y provinciales, obtenidas a partir del Censo Nacional de Población, Hogares y Viviendas 2010. Las estimaciones de población de los aglomerados EPH se ajustan a las áreas correspondientes a los dominios que conforman la actual MMUVRA para dichos aglomerados, atendiendo a las revisiones de completitud espacial y verificación cartográfica que se señalan en el punto anterior.

² Ciudad Autónoma de Buenos Aires y partidos del Gran Buenos Aires integran el aglomerado Gran Buenos Aires.

3.3

Definiciones básicas

Teléfono móvil o celular: teléfono portátil abonado a un servicio de telefonía móvil que utiliza tecnologías celulares. Comprende los sistemas y tecnologías celulares analógicos y digitales con línea. Quedan comprendidos todos los tipos de abonados.

Computadora: equipo de computación en el hogar; incluye computadoras de escritorio, portátiles (notebook y netbook), y tabletas electrónicas en condiciones de uso. Se excluyen otros dispositivos tales como agendas digitales personales y equipos que reúnen algunas de las funcionalidades de las computadoras, como teléfonos móviles, consolas de juegos o aparatos de televisión inteligentes.

Internet: red informática mundial de acceso a servicios de información, comunicación, producción y transferencia de contenidos, incluyendo web (www). No incluye redes internas de computadoras o intranet. Remite al acceso a internet en el hogar. El acceso puede ser a través de una red fija o móvil, ya sea distribuido en forma alámbrica o inalámbrica. Incluye el acceso vía computadora (de escritorio o portátil), telefonía móvil o mediante cualquier otro dispositivo (consolas de juego, tabletas electrónicas, etcétera).

Acceso a las TIC: disponibilidad de bienes y servicios de las tecnologías de la información y la comunicación (TIC) dentro del hogar. Se entiende como tal el acceso a bienes y servicios de las TIC que estén en condiciones de ser utilizados por, al menos, uno de los integrantes del hogar. Se releva como condición del hogar.

Uso de las TIC: utilización de bienes y servicios de las TIC que hacen las personas de 4 y más años que integran el hogar. Se entiende como tal el empleo de bienes y servicios de las TIC, por los integrantes del hogar, que no está restringido solamente al uso en el hogar. El período de referencia del uso es los últimos tres meses. Se releva como condición de las personas del hogar.

3.4

Período de referencia

Para los resultados del cuarto trimestre de 2023, se toma como período de referencia cada una de las semanas calendario completas y consecutivas que van desde el 24 de septiembre de 2023 hasta el 16 de diciembre de 2023.

Desde aquí se pueden descargar los cuadros del informe técnico *Acceso y uso de tecnologías de la información y la comunicación. EPH. Cuarto trimestre de 2023*: http://www.indec.gob.ar/ftp/cuadros/sociedad/cuadros_tic_05_24.xls.