



Trabajo e ingresos
vol. 3 n° 3

Mercado de trabajo. Tasas e indicadores socioeconómicos (EPH)

Primer trimestre de 2019



Ministerio de Hacienda
Presidencia de la Nación

Instituto Nacional de
Estadística y Censos
República Argentina



Informes Técnicos. Vol. 3, nº 113

ISSN 2545-6636

Trabajo e ingresos. Vol. 3, nº 3

Mercado de trabajo. Tasas e indicadores
socioeconómicos (EPH)

Primer trimestre de 2019

ISSN 2545-6768

Instituto Nacional de Estadística y Censos (INDEC)

Queda hecho el depósito que fija la ley nº 11.723



Esta publicación utiliza una licencia Creative Commons.
Se permite su reproducción con atribución de la fuente.

Responsabilidad intelectual: Lic. Guillermo Luis Manzano,
Lic. Sandra Duclós y equipo

Responsabilidad editorial: Lic. Jorge Todesca, Mag. Pedro Lines

Directora de la publicación: Mag. Silvina Viazzi

Coordinación de producción editorial: Lic. Marcelo Costanzo

Buenos Aires, junio de 2019

Publicaciones del INDEC

Las publicaciones editadas por el Instituto Nacional de Estadística y Censos pueden ser consultadas en www.indec.gob.ar y en el Centro Estadístico de Servicios, ubicado en Av. Presidente Julio A. Roca 609 C1067ABB, Ciudad Autónoma de Buenos Aires, Argentina. El horario de atención al público es de 9:30 a 16:00.

También pueden solicitarse al teléfono (54-11) 5031-4632

Correo electrónico: ces@indec.gob.ar

Sitio web: www.indec.gob.ar

Twitter: [@INDECArgentina](https://twitter.com/INDECArgentina)

Facebook: [/INDECArgentina](https://www.facebook.com/INDECArgentina)

Instagram: [@indecargentina](https://www.instagram.com/indecargentina)

Calendario anual anticipado de informes:

www.indec.gob.ar/calendario.asp



Signos convencionales:

* Dato provisorio

^e Dato estimado por extrapolación, proyección o imputación

- Cero absoluto

. Dato no registrado

... Dato no disponible a la fecha de presentación de los resultados

/// Dato que no corresponde presentar

s Dato confidencial por aplicación de las reglas del secreto estadístico

| Índice | Pág. |
|---|------|
| Introducción | 3 |
| Cuadros | |
| Cuadro 1.1 Principales tasas del mercado de trabajo. Primer trimestre 2018-primer trimestre 2019 | 3 |
| Cuadro 1.2 Grupos de población económicamente activa según tipo de presión sobre el mercado de trabajo. Total 31 aglomerados urbanos. Primer trimestre 2018-primer trimestre 2019 | 4 |
| Cuadro 1.3 Mercado de trabajo, resumen de los principales indicadores. Total 31 aglomerados urbanos | 6 |
| Cuadro 1.4 Composición de la tasa de empleo. Total 31 aglomerados urbanos | 7 |
| Cuadro 1.5 Caracterización de la población ocupada. Total 31 aglomerados urbanos | 9 |
| Cuadro 1.6 Composición de la tasa de desocupación. Total 31 aglomerados urbanos | 10 |
| Cuadro 1.7 Caracterización de la población desocupada. Total 31 aglomerados urbanos..... | 12 |
| Cuadro 2.1 Principales indicadores en el total de 31 aglomerados urbanos, regiones y agrupamientos por tamaño. Primer trimestre de 2019..... | 13 |
| Cuadro 2.2 Indicadores socioeconómicos de la población de 14 años y más en el total de 31 aglomerados urbanos, regiones y agrupamientos por tamaño. Primer trimestre de 2019 | 14 |
| Cuadro 3.1 Principales indicadores por áreas geográficas. Primer trimestre de 2019 | 15 |
| Cuadro 3.2 Indicadores socioeconómicos de la población de 14 años y más en la región Gran Buenos Aires. Primer trimestre de 2019 | 16 |
| Cuadro 3.3 Indicadores socioeconómicos de la población de 14 años y más en la región Cuyo. Primer trimestre de 2019 | 17 |
| Cuadro 3.4 Indicadores socioeconómicos de la población de 14 años y más en la región Noreste (NEA). Primer trimestre de 2019..... | 18 |
| Cuadro 3.5 Indicadores socioeconómicos de la población de 14 años y más en la región Noroeste (NOA). Primer trimestre de 2019 | 19 |
| Cuadro 3.6 Indicadores socioeconómicos de la población de 14 años y más en la región Pampeana. Primer trimestre de 2019..... | 20 |
| Cuadro 3.7 Indicadores socioeconómicos de la población de 14 años y más en la región Patagonia. Primer trimestre de 2019..... | 21 |
| Cuadro 3.8 Población de referencia del área cubierta por la EPH (en miles). Total 31 aglomerados urbanos. Primer trimestre de 2019..... | 22 |
| Cuadro 3.9 Estimaciones de la tasa de desocupación abierta y de sus respectivos coeficientes de variación, intervalos del 90% de confianza. Total 31 aglomerados urbanos. Primer trimestre de 2019..... | 23 |
| Gráficos | |
| Gráfico 1. Grupos de población económicamente activa según tipo de presión sobre el mercado de trabajo. Total 31 aglomerados urbanos. Primer trimestre de 2019 | 4 |
| Gráfico 2. Composición de la tasa de empleo según grupos de edad. Total 31 aglomerados urbanos. Primer trimestre 2018-primer trimestre 2019..... | 8 |
| Gráfico 3. Composición de la tasa de empleo según categoría ocupacional. Total 31 aglomerados urbanos. Primer trimestre 2018-primer trimestre 2019..... | 8 |
| Gráfico 4. Composición de la tasa de desocupación según relación de parentesco. Total 31 aglomerados urbanos. Primer trimestre 2018-primer trimestre 2019..... | 11 |
| Gráfico 5. Composición de la tasa de desocupación según tiempo de búsqueda. Total 31 aglomerados urbanos. Primer trimestre 2018-primer trimestre 2019..... | 11 |
| Gráfico 6. Principales tasas en el total de 31 aglomerados urbanos y regiones. Primer trimestre de 2019..... | 13 |
| Gráfico 7. Principales tasas en el total de 31 aglomerados urbanos y agrupamientos por tamaño. Primer trimestre de 2019..... | 13 |
| Aspectos metodológicos | 24 |



Mercado de trabajo. Tasas e indicadores socioeconómicos (EPH)

Primer trimestre de 2019

Los resultados del primer trimestre de 2019 correspondientes al total de aglomerados urbanos muestran que la tasa de actividad es del 47,0%, la tasa de empleo es del 42,3% y la tasa de desocupación es del 10,1%.

Mientras que las tasas de actividad y empleo no experimentan variaciones estadísticamente significativas, el aumento registrado en la tasa de desocupación reviste significancia estadística tanto en la comparación con el trimestre anterior como en la comparación con el primer trimestre de 2018.

Asimismo, en la comparación interanual se registran aumentos estadísticamente significativos en la tasa de subocupación y en la tasa de ocupados demandantes de empleo.

1. Resultados del total de los 31 aglomerados urbanos del primer trimestre de 2019

Cuadro 1.1 Principales tasas del mercado de trabajo. Primer trimestre 2018-primer trimestre 2019

| Tasas | Total 31 aglomerados urbanos | | | | |
|--------------------------------|------------------------------|--------------|--------------|--------------|--------------|
| | Año 2018 | | | | Año 2019 |
| | 1° trimestre | 2° trimestre | 3° trimestre | 4° trimestre | 1° trimestre |
| Actividad | 46,7 | 46,4 | 46,7 | 46,5 | 47,0 |
| Empleo | 42,4 | 41,9 | 42,5 | 42,2 | 42,3 |
| Desocupación abierta | 9,1 | 9,6 | 9,0 | 9,1 | 10,1 |
| Ocupados demandantes de empleo | 15,3 | 16,0 | 16,7 | 17,3 | 17,5 |
| Subocupación | 9,8 | 11,2 | 11,8 | 12,0 | 11,8 |
| Subocupación demandante | 6,8 | 7,7 | 8,3 | 8,7 | 8,4 |
| Subocupación no demandante | 3,0 | 3,5 | 3,5 | 3,3 | 3,4 |

Fuente: INDEC. Encuesta Permanente de Hogares.

A partir del presente informe (vol. 3, n° 113) se presenta la información de la EPH con la cobertura geográfica completa para los aglomerados con áreas faltantes. Las estimaciones de las principales tasas del mercado de trabajo, considerando las áreas faltantes o sin ellas, **no presentan diferencias significativas**. Se advierte, sin embargo, que **las poblaciones de referencia no son estrictamente comparables dada la diferencia de cobertura**.

Los aglomerados en los cuales se incorporan áreas faltantes son: Concordia, Gran Paraná, Gran Mendoza, Gran Resistencia, Gran San Juan, Rawson-Trelew, San Nicolás-Villa Constitución, La Rioja, Santiago del Estero-La Banda. Para mayor detalle véase el Anexo metodológico 4.2.

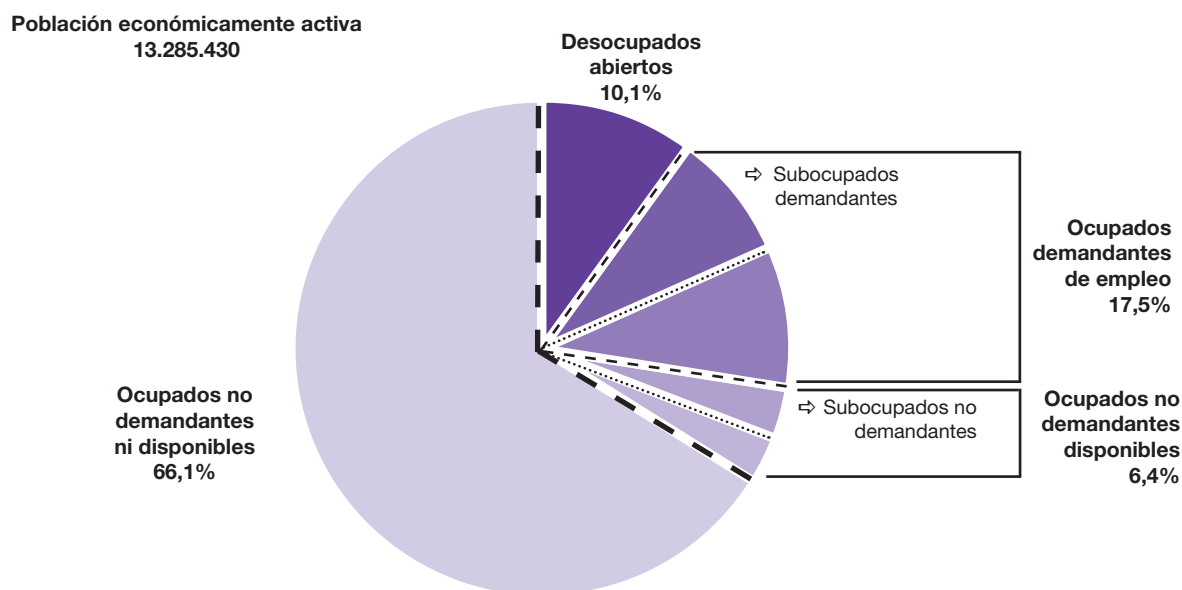
Desde el informe del primer trimestre de 2018 (vol. 2, n° 119), la Encuesta Permanente de Hogares (EPH) integra la información relativa a las principales tasas del mercado de trabajo con una diversidad de indicadores socioeconómicos proporcionados por los precedentes informes técnicos: *Mercado de trabajo, principales indicadores (EPH)* y *Mercado de trabajo. Indicadores socioeconómicos (EPH)*.

Este informe presenta información sobre el comportamiento del mercado de trabajo brindando indicadores respecto de las tasas de empleo y de desocupación, como también sobre la población ocupada y desocupada. Para las tasas de empleo y de desocupación, se presenta su composición interna según categorías de interés. De esta manera, es posible analizar las tasas generales de empleo y desocupación según el aporte de cada categoría de las distintas variables analíticas (ver cuadros 1.4 y 1.6, respectivamente). Como complemento, también se presenta la distribución de la población ocupada y desocupada según las categorías de las mismas variables analíticas (ver cuadros 1.5 y 1.7, respectivamente).

La información se encuentra organizada en función de niveles de agregación geográfica, conformados a partir de los aglomerados urbanos:

- En el primer capítulo (cuadros 1.1 a 1.7), se presentan las principales tasas e indicadores en una serie anual con respecto al trimestre aquí presentado para el total de los 31 aglomerados urbanos.
- En el segundo capítulo (cuadros 2.1 a 2.2), los resultados se presentan según agrupamientos geográficos a nivel regional, así como por el tamaño de los aglomerados (de más o menos de 500.000 habitantes).
- En el tercer capítulo (cuadros 3.1 a 3.9), la información se presenta a nivel de aglomerados urbanos.

Gráfico 1. Grupos de población económicamente activa según tipo de presión sobre el mercado de trabajo. Total 31 aglomerados urbanos. Primer trimestre de 2019



Fuente: INDEC. Encuesta Permanente de Hogares.

La población económicamente activa (PEA) está compuesta por los ocupados y los desocupados. Este último grupo presiona activamente sobre el mercado laboral en búsqueda de una ocupación. A fin de tener un indicador sobre la presión global, se suman los ocupados que, si bien tienen un empleo, buscan activamente otro (ocupados demandantes).

En una gradación menor de presión laboral, se encuentran aquellos ocupados que no demandan activamente otro empleo, pero están dispuestos a extender su jornada de trabajo. Ejemplo de estos son los subocupados no demandantes y otros ocupados no demandantes disponibles.

Los grupos de población que aparecen en el gráfico 1 están representados según el tipo de presión sobre el mercado laboral. En el siguiente cuadro se presentan los distintos agrupamientos.

Cuadro 1.2 Grupos de población económicamente activa según tipo de presión sobre el mercado de trabajo. Total 31 aglomerados urbanos. Primer trimestre 2018-primer trimestre 2019

| | Total 31 aglomerados urbanos | | | | |
|--|------------------------------|--------------|--------------|--------------|--------------|
| | Año 2018 | | | | Año 2019 |
| | 1° trimestre | 2° trimestre | 3° trimestre | 4° trimestre | 1° trimestre |
| A- Desocupados abiertos | 9,1 | 9,6 | 9,0 | 9,1 | 10,1 |
| B- Ocupados demandantes de empleo | 15,3 | 16,0 | 16,7 | 17,3 | 17,5 |
| Subocupados demandantes | 6,8 | 7,7 | 8,3 | 8,7 | 8,4 |
| Otros ocupados demandantes | 8,5 | 8,2 | 8,3 | 8,6 | 9,1 |
| C- Ocupados no demandantes disponibles | 5,5 | 6,3 | 6,4 | 6,5 | 6,4 |
| Subocupados no demandantes | 2,9 | 3,5 | 3,5 | 3,3 | 3,4 |
| Otros ocupados no demandantes disponibles | 2,5 | 2,8 | 2,9 | 3,1 | 3,0 |
| D- Ocupados no demandantes ni disponibles | 70,1 | 68,1 | 68,0 | 67,1 | 66,1 |
| Población Económicamente Activa | 100,0 | 100,0 | 100,0 | 100,0 | 100,0 |
| Presión sobre el mercado de trabajo (A+B+C) | 29,9 | 31,9 | 32,0 | 32,9 | 33,9 |

Nota: las diferencias en la suma de los porcentajes se deben al redondeo de decimales.

Fuente: INDEC. Encuesta Permanente de Hogares.

Síntesis descriptiva de los resultados. Total 31 aglomerados urbanos.

Primer trimestre de 2019

Comparación intertrimestral

En comparación con el cuarto trimestre de 2018, solo la tasa de desocupación registra una variación estadísticamente significativa, consistente en un incremento de 1,0 punto porcentual (p.p.), que representa un ascenso de 9,1% a 10,1%. En tanto, las tasas de actividad y empleo presentan relativa estabilidad, con aumentos de 0,5 p.p. y 0,1 p.p., respectivamente.

El mayor cambio relativo intertrimestral de la **tasa de actividad**, se observa en el grupo de varones jóvenes (14 a 29 años de edad), para quienes se amplía en 0,6 p.p.

Con respecto a la **tasa de empleo**, pese a la estabilidad registrada en la población general, en lo que refiere a poblaciones específicas la mayor variación se verifica también entre los varones de 14 a 29 años, cuya tasa se reduce en 1,2 p.p. (de 47,2% a 46,0%).

En cuanto a la **tasa desocupación**, si bien tanto varones como mujeres exhiben un crecimiento de 1,0 p.p. en sus respectivas tasas específicas, el principal aumento se evidencia en la tasa de los varones de 14 a 29 años, que se incrementa en 3,1 p.p. (de 15,4% a 18,5%) (cuadro 1.3).

Comparación interanual

De la comparación interanual surge que la **tasa de actividad** y la **tasa de empleo** permanecen relativamente estables, mientras que la **tasa de desocupación** registra un incremento, estadísticamente significativo, de 1,0 p.p. (9,1% a 10,1%). Asimismo, la **tasa de subocupación** también muestra un crecimiento de 2,0 p.p. (9,8% a 11,8%). Al sumar todos los grupos de la población económicamente activa que generan **presión sobre el mercado de trabajo** (desocupados abiertos + ocupados demandantes + ocupados no demandantes disponibles), se verifica que pasa del 29,9% al 33,9% (cuadro 1.2).

Con relación a la **tasa de empleo**, se observa un descenso en los grupos de población joven: tanto varones como mujeres de 14 a 29 años presentan una caída interanual de la tasa equivalente a 1,5 p.p. (descenso de de 32,7% a 31,2% para las mujeres y de 47,5% a 46,0% para los varones) (cuadro 1.3).

Si bien la tasa de empleo registra estabilidad (-0,1 p.p.), al analizar su composición interna se verifica un cambio en el peso relativo de las **categorías ocupacionales**, consistente en una caída de los trabajadores asalariados y un incremento de los trabajadores por cuenta propia (cuadro 1.4). El descenso de los asalariados se explica por la disminución de aquellos con descuento jubilatorio, que ven reducida su participación en el total de asalariados en 1,1 p.p. (66,1% a 65,0%) con la contrapartida del igual crecimiento entre los asalariados sin descuento jubilatorio (33,9% a 35,0%) (cuadro 1.5).

Con respecto a la **intensidad de la ocupación**, se registra un descenso de la participación de los sobreocupados y de los ocupados plenos en la tasa de empleo, de 0,5 p.p. en ambos casos (cuadro 1.4). Como contrapartida, la tasa de subocupación, que en el primer trimestre de 2018 era de 9,8%, registra un incremento estadísticamente significativo de 2,0 p.p., ubicada en 11,8% (cuadro 1.1)

Al realizar una caracterización de la **población ocupada** se verifican cambios en la distribución relativa de las ramas de la **ocupación principal**: el servicio doméstico crece en 0,7 p.p. (pasa del 7,3% al 8,0% del total de los ocupados), seguido por la rama de servicios financieros, de alquiler y empresariales, que aumenta 0,5 p.p. lo cual constituye el 11,3% de los ocupados. Por su parte, la industria manufacturera y la enseñanza registran caídas cercanas al medio punto porcentual (cuadro 1.5).

Los grupos de población que han demostrado un mayor dinamismo en el crecimiento de la **tasa de desocupación** son, al igual que en el caso de la tasa de empleo, los varones jóvenes (14 a 29 años) y las mujeres del mismo rango etario. En el primer caso, la tasa crece en 3,2 p.p. (asciende de 15,3% a 18,5%), mientras que entre las mujeres lo hace en 3,1 p.p., al pasar de 20,9% a 23,1% (cuadro 1.3).

Hacia el interior de la **población desocupada**, se observa un incremento del peso relativo de aquellos con ocupación anterior, que crecen en 5,2 p.p. Entre estos, los provenientes de la construcción y del comercio se incrementan por encima del resto de las ramas de actividad, con aumentos de 1,5 p.p. y 1,2 p.p., respectivamente. Pasan, en cada caso, a representar el 20,3% y el 17,1% del total de desocupados del trimestre analizado.

Con respecto al **tiempo de búsqueda de empleo** y conforme el aumento de la tasa de desocupación, se registra un aumento en los desocupados recientes (con un plazo de búsqueda menor a un año). Se destacan los desocupados que llevan menos de un mes de búsqueda, quienes dentro de la distribución de la población desocupada crecen en 3,8 p.p. interanualmente. Por su parte, los desocupados con un plazo de búsqueda superior a un año caen en 8,0 p.p., pasando del 39,3% al 31,3% del total de desocupados (cuadro 1.7).

Cuadro 1.3

Mercado de trabajo, resumen de los principales indicadores. Total 31 aglomerados urbanos

| Indicador | Total 31 aglomerados urbanos | | | | |
|---|------------------------------|--------------|--------------|--------------|-------------------------|
| | Año 2018 | | | | Año 2019 ⁽¹⁾ |
| | 1° trimestre | 2° trimestre | 3° trimestre | 4° trimestre | 1° trimestre |
| Grupos de población y condición de actividad | | | | | |
| Población total 31 aglomerados urbanos (en miles de personas) | 27.700 | 27.768 | 27.842 | 27.914 | 28.261 |
| Población económicamente activa (en miles de personas) | 12.932 | 12.881 | 12.990 | 12.979 | 13.285 |
| Tasa de actividad | 46,7 | 46,4 | 46,7 | 46,5 | 47,0 |
| Población ocupada (en miles de personas) | 11.749 | 11.642 | 11.822 | 11.793 | 11.947 |
| Tasa de empleo | 42,4 | 41,9 | 42,5 | 42,2 | 42,3 |
| Población desocupada (en miles de personas) | 1.183 | 1.239 | 1.168 | 1.185 | 1.338 |
| Tasa de desocupación | 9,1 | 9,6 | 9,0 | 9,1 | 10,1 |
| Población ocupada demandante de empleo (en miles de personas) | 1.977 | 2.056 | 2.167 | 2.243 | 2.322 |
| Tasa de ocupados demandantes de empleo | 15,3 | 16,0 | 16,7 | 17,3 | 17,5 |
| Población subocupada (en miles de personas) | 1.266 | 1.447 | 1.537 | 1.557 | 1.562 |
| Tasa de subocupación | 9,8 | 11,2 | 11,8 | 12,0 | 11,8 |
| Tasa de subocupación demandante | 6,8 | 7,7 | 8,3 | 8,7 | 8,4 |
| Tasa de subocupación no demandante | 3,0 | 3,5 | 3,5 | 3,3 | 3,4 |
| Actividad | | | | | |
| Tasa de la población total | 46,7 | 46,4 | 46,7 | 46,5 | 47,0 |
| Tasas específicas para la población de 14 años y más | | | | | |
| Tasa de la población de 14 años y más | 58,5 | 58,3 | 58,7 | 58,4 | 58,9 |
| Mujeres | 48,5 | 48,5 | 49,1 | 48,6 | 49,0 |
| Varones | 69,8 | 69,5 | 69,5 | 69,5 | 69,8 |
| Jefes de hogar | 66,5 | 66,4 | 67,6 | 67,3 | 67,5 |
| Mujeres de 14 a 29 años | 41,3 | 40,3 | 39,8 | 40,2 | 40,5 |
| Mujeres de 30 a 64 años | 66,2 | 67,3 | 68,4 | 66,9 | 66,8 |
| Varones de 14 a 29 años | 56,0 | 56,2 | 55,1 | 55,8 | 56,4 |
| Varones de 30 a 64 años | 91,4 | 91,3 | 91,4 | 91,3 | 91,0 |
| Empleo | | | | | |
| Tasa de la población total | 42,4 | 41,9 | 42,5 | 42,2 | 42,3 |
| Tasas específicas para la población de 14 años y más | | | | | |
| Tasa de la población de 14 años y más | 53,2 | 52,7 | 53,4 | 53,0 | 52,9 |
| Mujeres | 43,4 | 43,3 | 43,9 | 43,6 | 43,5 |
| Varones | 64,1 | 63,5 | 64,0 | 63,8 | 63,4 |
| Jefes de hogar | 63,5 | 63,0 | 64,1 | 64,0 | 63,8 |
| Mujeres de 14 a 29 años | 32,7 | 31,6 | 31,3 | 31,6 | 31,2 |
| Mujeres de 30 a 64 años | 61,6 | 62,4 | 63,6 | 62,4 | 61,8 |
| Varones de 14 a 29 años | 47,5 | 46,5 | 47,1 | 47,2 | 46,0 |
| Varones de 30 a 64 años | 86,6 | 86,4 | 86,6 | 86,4 | 85,8 |
| Desocupación | | | | | |
| Tasa de la población total | 9,1 | 9,6 | 9,0 | 9,1 | 10,1 |
| Tasas específicas para la población de 14 años y más | | | | | |
| Tasa de la población de 14 años y más | 9,2 | 9,6 | 9,0 | 9,1 | 10,1 |
| Mujeres | 10,6 | 10,8 | 10,5 | 10,2 | 11,2 |
| Varones | 8,0 | 8,7 | 7,8 | 8,2 | 9,2 |
| Jefes de hogar | 4,6 | 5,1 | 5,2 | 4,9 | 5,5 |
| Mujeres de 14 a 29 años | 20,9 | 21,5 | 21,5 | 21,4 | 23,1 |
| Mujeres de 30 a 64 años | 6,9 | 7,3 | 7,1 | 6,8 | 7,5 |
| Varones de 14 a 29 años | 15,3 | 17,3 | 14,5 | 15,4 | 18,5 |
| Varones de 30 a 64 años | 5,2 | 5,4 | 5,3 | 5,4 | 5,6 |

(1) A partir del primer trimestre de 2019, se incorporan a la medición las áreas faltantes en los aglomerados: Concordia, Gran Paraná, Gran Mendoza, Gran Resistencia, Gran San Juan, Rawson-Trelew, San Nicolás-Villa Constitución, La Rioja y Santiago del Estero-La Banda. Por lo tanto, las poblaciones de referencia no son estrictamente comparables con los trimestres anteriores. Ver punto 4.2 "Acerca de la cobertura geográfica" en el Anexo metodológico del presente informe (véanse también informes del 2° trimestre de 2016 al 4° trimestre de 2018).

Fuente: INDEC. Encuesta Permanente de Hogares.

Cuadro 1.4 Composición de la tasa de empleo. Total 31 aglomerados urbanos

| Indicador | Total 31 aglomerados urbanos | | | | |
|---|------------------------------|--------------|--------------|--------------|--------------|
| | Año 2018 | | | | Año 2019 |
| | 1° trimestre | 2° trimestre | 3° trimestre | 4° trimestre | 1° trimestre |
| Tasa de empleo | 42,4 | 41,9 | 42,5 | 42,2 | 42,3 |
| Sexo y grupos de edad | | | | | |
| Mujeres hasta 29 años | 4,2 | 4,1 | 3,9 | 4,0 | 3,9 |
| Mujeres de 30 a 64 años | 13,4 | 13,5 | 13,9 | 13,6 | 13,5 |
| Mujeres de 65 años y más | 0,8 | 0,7 | 0,7 | 0,8 | 0,9 |
| Varones hasta 29 años | 6,1 | 5,8 | 5,9 | 6,0 | 5,9 |
| Varones de 30 a 64 años | 16,7 | 16,5 | 16,8 | 16,6 | 16,9 |
| Varones de 65 años y más | 1,4 | 1,3 | 1,2 | 1,2 | 1,3 |
| Relación de parentesco | | | | | |
| Jefe de hogar | 20,8 | 20,7 | 21,1 | 21,1 | 21,2 |
| Cónyuge | 9,7 | 9,9 | 10,1 | 9,8 | 10,0 |
| Hijos | 9,1 | 8,7 | 8,7 | 8,7 | 8,5 |
| Otros componentes | 2,8 | 2,7 | 2,7 | 2,6 | 2,6 |
| Nivel educativo | | | | | |
| Primaria incompleta | 1,4 | 1,4 | 1,4 | 1,5 | 1,4 |
| Primaria completa | 6,1 | 5,8 | 5,8 | 5,7 | 5,9 |
| Secundaria incompleta | 6,9 | 7,1 | 7,3 | 6,8 | 6,8 |
| Secundaria completa | 11,9 | 11,8 | 12,0 | 11,7 | 11,8 |
| Superior y universitaria incompleta | 6,0 | 6,1 | 6,1 | 6,2 | 6,1 |
| Superior y universitaria completa | 9,9 | 9,6 | 9,8 | 10,2 | 10,1 |
| Sin instrucción | 0,1 | 0,1 | 0,1 | 0,2 | 0,2 |
| Categoría ocupacional | | | | | |
| Asalariado | 31,9 | 31,0 | 31,5 | 31,5 | 31,5 |
| Con descuento jubilatorio | 21,1 | 20,4 | 20,7 | 20,4 | 20,5 |
| Sin descuento jubilatorio | 10,8 | 10,6 | 10,8 | 11,1 | 11,0 |
| No asalariado | 10,5 | 10,9 | 11,0 | 10,8 | 10,8 |
| Patrón | 1,6 | 1,7 | 1,7 | 1,7 | 1,5 |
| Cuenta propia | 8,7 | 8,9 | 9,1 | 8,9 | 9,0 |
| Trabajador familiar sin remuneración | 0,3 | 0,3 | 0,2 | 0,2 | 0,2 |
| Tipo de establecimiento | | | | | |
| Estatal | 7,3 | 7,2 | 7,1 | 7,4 | 7,3 |
| Privado | 34,6 | 34,2 | 35,0 | 34,4 | 34,6 |
| De otro tipo ⁽¹⁾ | 0,6 | 0,5 | 0,4 | 0,5 | 0,4 |
| Ns/Nr | 0,0 | 0,0 | 0,0 | 0,0 | 0,0 |
| Intensidad de la ocupación | | | | | |
| Subocupado | 4,6 | 5,2 | 5,5 | 5,6 | 5,5 |
| Ocupado pleno | 21,5 | 23,3 | 23,0 | 22,9 | 21,0 |
| Sobreocupado | 12,4 | 12,3 | 12,5 | 12,7 | 11,9 |
| No trabajó en la semana de referencia | 3,9 | 1,1 | 1,4 | 1,1 | 3,9 |
| Calificación de la ocupación principal | | | | | |
| Profesional | 4,0 | 4,1 | 4,3 | 4,2 | 4,1 |
| Técnico | 7,5 | 7,7 | 7,2 | 7,7 | 7,4 |
| Operativo | 21,6 | 21,1 | 21,2 | 20,8 | 21,1 |
| No calificado | 8,8 | 8,5 | 9,2 | 9,0 | 9,0 |
| No definido | 0,5 | 0,5 | 0,4 | 0,6 | 0,7 |
| Rama de actividad de la ocupación principal | | | | | |
| Actividades primarias | 0,4 | 0,4 | 0,4 | 0,3 | 0,4 |
| Industria manufacturera | 5,0 | 4,8 | 4,7 | 4,6 | 4,8 |
| Construcción | 3,6 | 3,8 | 4,0 | 3,9 | 3,6 |
| Comercio | 7,6 | 7,7 | 7,9 | 7,8 | 7,8 |
| Hoteles y restaurantes | 1,9 | 1,8 | 1,7 | 1,7 | 1,7 |
| Transporte, almacenamiento y comunicaciones | 3,1 | 3,1 | 3,0 | 3,0 | 3,0 |
| Servicios financieros, de alquiler y empresariales | 4,5 | 4,2 | 4,3 | 4,4 | 4,8 |
| Administración pública, defensa y seguridad social | 3,6 | 3,3 | 3,3 | 3,9 | 3,7 |
| Enseñanza | 3,4 | 3,5 | 3,6 | 3,5 | 3,3 |
| Servicios sociales y de salud | 2,6 | 2,6 | 2,6 | 2,4 | 2,5 |
| Servicio doméstico | 3,1 | 3,1 | 3,3 | 3,3 | 3,4 |
| Otros servicios comunitarios, sociales y personales | 2,4 | 2,4 | 2,3 | 2,4 | 2,3 |
| Otras ramas ⁽²⁾ | 0,4 | 0,4 | 0,4 | 0,4 | 0,3 |
| Actividades no bien especificadas | 0,7 | 0,8 | 0,8 | 0,7 | 0,6 |

⁽¹⁾ Incluye asociaciones sin fines de lucro, por ejemplo, sindicatos, ONG, etcétera.

⁽²⁾ Incluye "Suministro de electricidad, gas y agua" y "Organizaciones y organismos extraterritoriales".

Nota: las diferencias en la suma de los porcentajes se deben al redondeo de decimales.

Fuente: INDEC. Encuesta Permanente de Hogares.

Gráfico 2.

Composición de la tasa de empleo según grupos de edad. Total 31 aglomerados urbanos.
Primer trimestre 2018-primer trimestre 2019

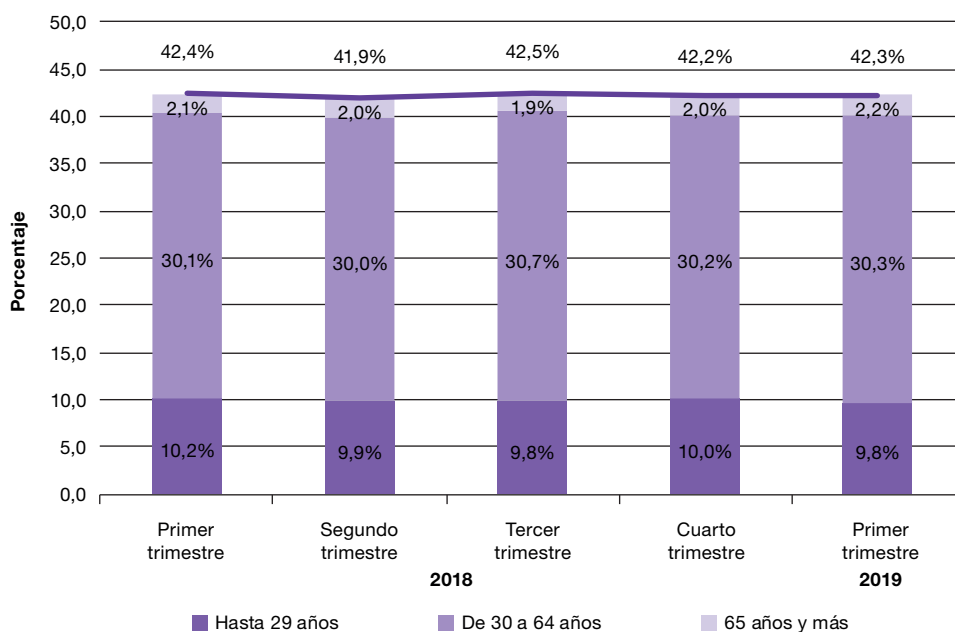
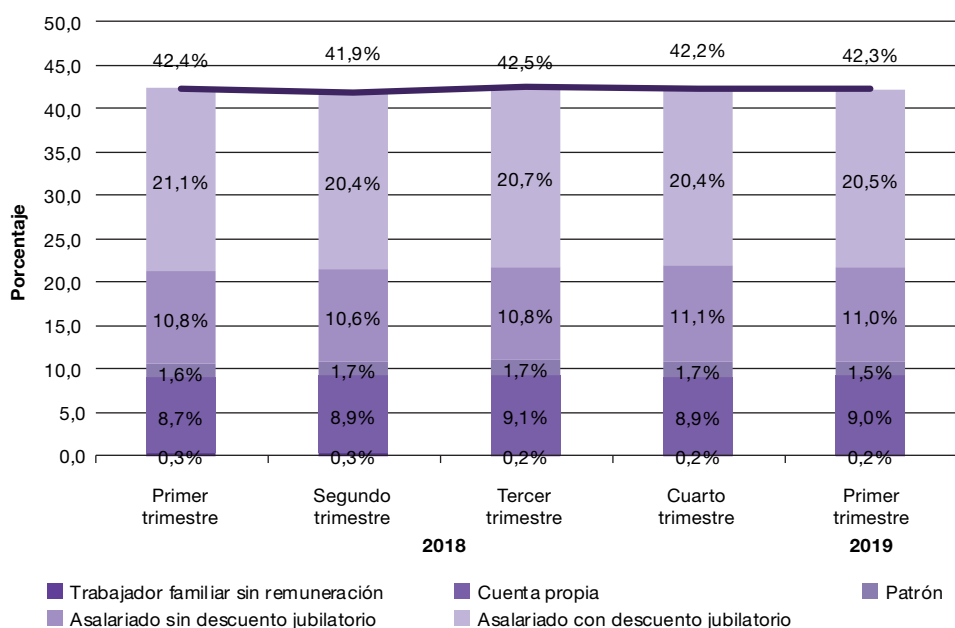


Gráfico 3.

Composición de la tasa de empleo según categoría ocupacional. Total 31 aglomerados urbanos.
Primer trimestre 2018-primer trimestre 2019



Cuadro 1.5

Caracterización de la población ocupada. Total 31 aglomerados urbanos

| Indicador | Total 31 aglomerados urbanos | | | | |
|---|------------------------------|--------------|--------------|--------------|--------------|
| | Año 2018 | | | | Año 2019 |
| | 1° trimestre | 2° trimestre | 3° trimestre | 4° trimestre | 1° trimestre |
| Población ocupada | | | | | |
| Sexo y grupos de edad | 100,0 | 100,0 | 100,0 | 100,0 | 100,0 |
| Mujeres hasta 29 años | 9,8 | 9,7 | 9,2 | 9,5 | 9,2 |
| Mujeres de 30 a 64 años | 31,5 | 32,2 | 32,7 | 32,2 | 31,9 |
| Mujeres de 65 años y más | 1,8 | 1,7 | 1,7 | 2,0 | 2,0 |
| Varones hasta 29 años | 14,3 | 13,9 | 14,0 | 14,2 | 13,9 |
| Varones de 30 a 64 años | 39,4 | 39,4 | 39,6 | 39,2 | 39,9 |
| Varones de 65 años y más | 3,2 | 3,1 | 2,9 | 2,9 | 3,1 |
| Relación de parentesco | 100,0 | 100,0 | 100,0 | 100,0 | 100,0 |
| Jefe de hogar | 49,0 | 49,3 | 49,6 | 49,9 | 50,1 |
| Cónyuge | 22,8 | 23,6 | 23,7 | 23,3 | 23,6 |
| Hijos | 21,6 | 20,9 | 20,4 | 20,7 | 20,1 |
| Otros componentes | 6,6 | 6,3 | 6,2 | 6,2 | 6,1 |
| Nivel educativo | 100,0 | 100,0 | 100,0 | 100,0 | 100,0 |
| Primaria incompleta | 3,4 | 3,4 | 3,4 | 3,5 | 3,4 |
| Primaria completa | 14,3 | 13,9 | 13,7 | 13,6 | 14,0 |
| Secundaria incompleta | 16,2 | 17,0 | 17,1 | 16,1 | 16,0 |
| Secundaria completa | 28,1 | 28,0 | 28,2 | 27,8 | 27,9 |
| Superior y universitaria incompleta | 14,2 | 14,5 | 14,3 | 14,6 | 14,4 |
| Superior y universitaria completa | 23,4 | 22,9 | 23,0 | 24,1 | 23,9 |
| Sin instrucción | 0,4 | 0,3 | 0,3 | 0,4 | 0,4 |
| Categoría ocupacional | 100,0 | 100,0 | 100,0 | 100,0 | 100,0 |
| Asalariado | 75,2 | 74,0 | 74,1 | 74,5 | 74,5 |
| Patrón | 3,7 | 4,1 | 4,0 | 3,9 | 3,6 |
| Cuenta propia | 20,5 | 21,3 | 21,4 | 21,1 | 21,3 |
| Trabajador familiar sin remuneración | 0,6 | 0,7 | 0,5 | 0,4 | 0,6 |
| Asalariados | 100,0 | 100,0 | 100,0 | 100,0 | 100,0 |
| Con descuento jubilatorio | 66,1 | 65,7 | 65,7 | 64,7 | 65,0 |
| Sin descuento jubilatorio | 33,9 | 34,3 | 34,3 | 35,3 | 35,0 |
| Tipo de establecimiento | 100,0 | 100,0 | 100,0 | 100,0 | 100,0 |
| Estatal | 17,1 | 17,1 | 16,8 | 17,5 | 17,3 |
| Privado | 81,5 | 81,6 | 82,4 | 81,3 | 81,7 |
| De otro tipo ⁽¹⁾ | 1,3 | 1,2 | 0,8 | 1,2 | 1,0 |
| Ns/Nr | 0,0 | 0,1 | 0,0 | 0,0 | 0,0 |
| Intensidad de la ocupación | 100,0 | 100,0 | 100,0 | 100,0 | 100,0 |
| Subocupado | 10,8 | 12,4 | 13,0 | 13,2 | 13,1 |
| Ocupado pleno | 50,6 | 55,6 | 54,2 | 54,2 | 49,6 |
| Sobreocupado | 29,4 | 29,3 | 29,5 | 30,1 | 28,1 |
| No trabajó en la semana de referencia | 9,3 | 2,7 | 3,3 | 2,5 | 9,3 |
| Calificación de la ocupación principal | 100,0 | 100,0 | 100,0 | 100,0 | 100,0 |
| Profesional | 9,4 | 9,8 | 10,2 | 9,9 | 9,6 |
| Técnico | 17,6 | 18,3 | 17,0 | 18,3 | 17,6 |
| Operativo | 51,0 | 50,4 | 50,0 | 49,2 | 50,0 |
| No calificado | 20,7 | 20,3 | 21,8 | 21,2 | 21,2 |
| No definido | 1,3 | 1,2 | 1,0 | 1,4 | 1,5 |
| Rama de actividad de la ocupación principal | 100,0 | 100,0 | 100,0 | 100,0 | 100,0 |
| Actividades primarias | 1,0 | 0,9 | 0,9 | 0,8 | 1,0 |
| Industria manufacturera | 11,7 | 11,5 | 11,1 | 10,9 | 11,3 |
| Construcción | 8,6 | 9,2 | 9,5 | 9,3 | 8,6 |
| Comercio | 18,0 | 18,5 | 18,7 | 18,4 | 18,3 |
| Hoteles y restaurantes | 4,4 | 4,2 | 3,9 | 3,9 | 4,1 |
| Transporte, almacenamiento y comunicaciones | 7,2 | 7,3 | 7,0 | 7,2 | 7,2 |
| Servicios financieros, de alquiler y empresariales | 10,7 | 10,1 | 10,2 | 10,4 | 11,3 |
| Administración pública, defensa y seguridad social | 8,6 | 7,9 | 7,8 | 9,1 | 8,9 |
| Enseñanza | 8,1 | 8,4 | 8,6 | 8,4 | 7,7 |
| Servicios sociales y de salud | 6,2 | 6,1 | 6,1 | 5,7 | 6,0 |
| Servicio doméstico | 7,3 | 7,4 | 7,7 | 7,8 | 8,0 |
| Otros servicios comunitarios, sociales y personales | 5,6 | 5,7 | 5,5 | 5,7 | 5,5 |
| Otras ramas ⁽²⁾ | 0,9 | 0,9 | 1,0 | 0,8 | 0,8 |
| Actividades no bien especificadas | 1,7 | 1,9 | 1,9 | 1,6 | 1,3 |

⁽¹⁾ Incluye asociaciones sin fines de lucro, por ejemplo, sindicatos, ONG, etcétera.

⁽²⁾ Incluye "Suministro de electricidad, gas y agua" y "Organizaciones y organismos extraterritoriales".

Nota: las diferencias en la suma de los porcentajes se deben al redondeo de decimales.

Fuente: INDEC. Encuesta Permanente de Hogares.

Cuadro 1.6

Composición de la tasa de desocupación. Total 31 aglomerados urbanos

| Indicador | Total 31 aglomerados urbanos | | | | |
|---|------------------------------|--------------|--------------|--------------|--------------|
| | Año 2018 | | | | Año 2019 |
| | 1° trimestre | 2° trimestre | 3° trimestre | 4° trimestre | 1° trimestre |
| Tasa de desocupación | 9,1 | 9,6 | 9,0 | 9,1 | 10,1 |
| Sexo y grupos de edad | | | | | |
| Mujeres hasta 29 años | 2,4 | 2,4 | 2,3 | 2,4 | 2,5 |
| Mujeres de 30 a 64 años | 2,1 | 2,3 | 2,3 | 2,1 | 2,3 |
| Mujeres de 65 años y más | 0,1 | 0,1 | 0,1 | 0,1 | 0,1 |
| Varones hasta 29 años | 2,3 | 2,6 | 2,2 | 2,3 | 2,8 |
| Varones de 30 a 64 años | 1,9 | 2,0 | 2,0 | 2,0 | 2,1 |
| Varones de 65 años y más | 0,2 | 0,2 | 0,2 | 0,2 | 0,2 |
| Relación de parentesco | | | | | |
| Jefe de hogar | 2,1 | 2,4 | 2,5 | 2,3 | 2,6 |
| Cónyuge | 1,7 | 1,6 | 1,6 | 1,6 | 1,7 |
| Hijos | 4,4 | 4,7 | 4,1 | 4,4 | 4,8 |
| Otros componentes | 0,9 | 0,8 | 0,9 | 0,8 | 1,0 |
| Nivel educativo | | | | | |
| Primaria incompleta | 0,4 | 0,5 | 0,3 | 0,3 | 0,4 |
| Primaria completa | 1,3 | 1,4 | 1,2 | 1,4 | 1,4 |
| Secundaria incompleta | 2,0 | 2,1 | 2,1 | 2,3 | 2,3 |
| Secundaria completa | 2,7 | 3,0 | 3,0 | 2,8 | 3,2 |
| Superior y universitaria incompleta | 1,8 | 1,8 | 1,7 | 1,7 | 1,8 |
| Superior y universitaria completa | 0,9 | 0,9 | 0,7 | 0,7 | 1,0 |
| Sin instrucción | 0,0 | 0,0 | 0,0 | 0,0 | 0,0 |
| Tiempo de búsqueda de empleo | | | | | |
| Menos de 1 mes | 0,9 | 1,2 | 1,0 | 1,2 | 1,4 |
| De 1 a 3 meses | 2,4 | 2,5 | 2,0 | 2,2 | 2,6 |
| Más de 3 a 6 meses | 1,3 | 1,4 | 1,4 | 1,5 | 1,6 |
| Más de 6 a 12 meses | 0,9 | 1,4 | 1,4 | 1,2 | 1,3 |
| Más de 1 año | 3,6 | 3,0 | 3,1 | 3,0 | 3,1 |
| Ns/Nr | 0,0 | 0,0 | 0,0 | 0,0 | 0,0 |
| Tipo de desocupado | | | | | |
| Con ocupación anterior | 6,8 | 7,6 | 7,1 | 7,0 | 8,0 |
| Sin ocupación anterior ⁽¹⁾ | 2,3 | 2,0 | 1,9 | 2,1 | 2,0 |
| Ns/Nr | 0,0 | 0,0 | 0,0 | - | 0,0 |
| Categoría ocupacional en la última ocupación | | | | | |
| Asalariado | 5,2 | 5,8 | 5,3 | 5,2 | 5,9 |
| No asalariado | 1,6 | 1,8 | 1,8 | 1,8 | 2,1 |
| Ns/Nr | 0,0 | 0,0 | 0,0 | 0,0 | - |
| Desocupado sin ocupación anterior ⁽¹⁾ | 2,3 | 2,0 | 1,9 | 2,1 | 2,0 |
| Tipo de establecimiento de la última ocupación | | | | | |
| Estatil | 0,3 | 0,2 | 0,3 | 0,1 | 0,3 |
| Privado | 6,5 | 7,3 | 6,7 | 6,9 | 7,7 |
| De otro tipo ⁽²⁾ | 0,1 | 0,0 | 0,0 | 0,0 | 0,0 |
| Ns/Nr | 0,0 | 0,0 | 0,0 | 0,0 | - |
| Desocupado sin ocupación anterior ⁽¹⁾ | 2,3 | 2,0 | 1,9 | 2,1 | 2,0 |
| Calificación de la última ocupación | | | | | |
| Profesional | 0,1 | 0,2 | 0,2 | 0,1 | 0,2 |
| Técnico | 0,6 | 0,7 | 0,5 | 0,5 | 0,8 |
| Operativo | 3,1 | 3,3 | 3,7 | 3,4 | 3,8 |
| No calificado | 2,9 | 3,3 | 2,6 | 2,9 | 3,2 |
| No definido | 0,0 | 0,1 | 0,0 | 0,1 | 0,1 |
| Desocupado sin ocupación anterior ⁽¹⁾ | 2,3 | 2,0 | 1,9 | 2,1 | 2,0 |
| Rama de actividad de la última ocupación | | | | | |
| Industria manufacturera | 0,9 | 0,7 | 0,8 | 0,7 | 0,9 |
| Construcción | 1,3 | 1,8 | 1,4 | 1,5 | 1,6 |
| Comercio | 1,1 | 1,3 | 1,3 | 1,4 | 1,4 |
| Servicio doméstico | 1,0 | 1,0 | 1,0 | 1,1 | 1,1 |
| Resto de las ramas ⁽³⁾ | 2,4 | 2,7 | 2,4 | 2,4 | 3,1 |
| Actividades no bien especificadas | 0,1 | 0,1 | 0,1 | 0,1 | 0,1 |
| Desocupado sin ocupación anterior ⁽¹⁾ | 2,3 | 2,0 | 1,9 | 2,1 | 2,0 |

⁽¹⁾ Incluye a los desocupados que nunca trabajaron y los desocupados cuyo último trabajo/changa terminó hace más de 3 años.

⁽²⁾ Incluye asociaciones sin fines de lucro, por ejemplo, sindicatos, ONG, etcétera.

⁽³⁾ Incluye "Actividades primarias", "Hoteles y restaurantes", "Transporte, almacenamiento y comunicaciones", "Servicios financieros, de alquiler y empresariales", "Administración pública, defensa y seguridad social", "Enseñanza", "Servicios sociales y de salud", "Otros servicios comunitarios, sociales y personales" y "Otras ramas".

Nota: las diferencias en la suma de los porcentajes se deben al redondeo de decimales.

Fuente: INDEC. Encuesta Permanente de Hogares.

Gráfico 4. Composición de la tasa de desocupación según relación de parentesco. Total 31 aglomerados urbanos. Primer trimestre 2018-primer trimestre 2019

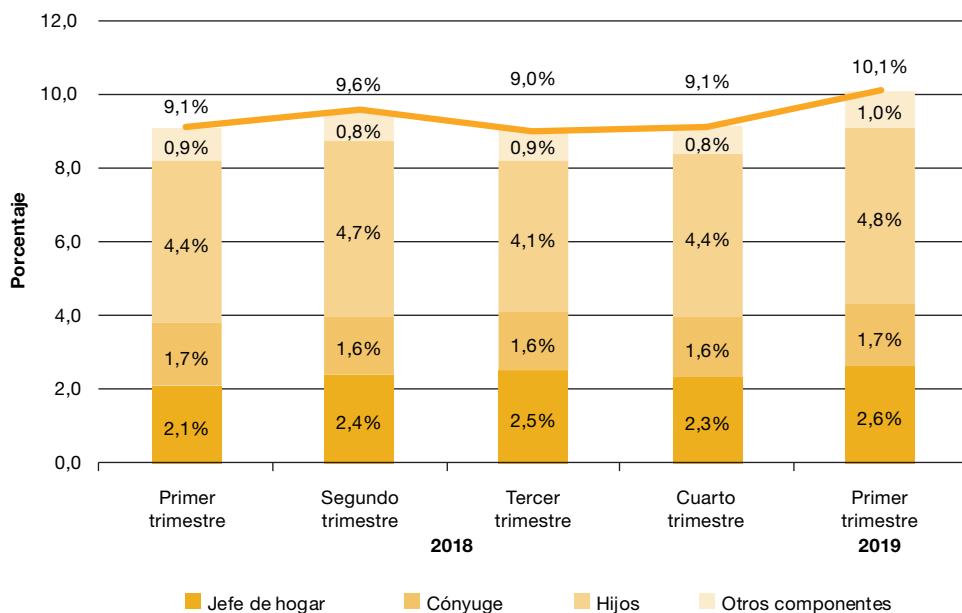
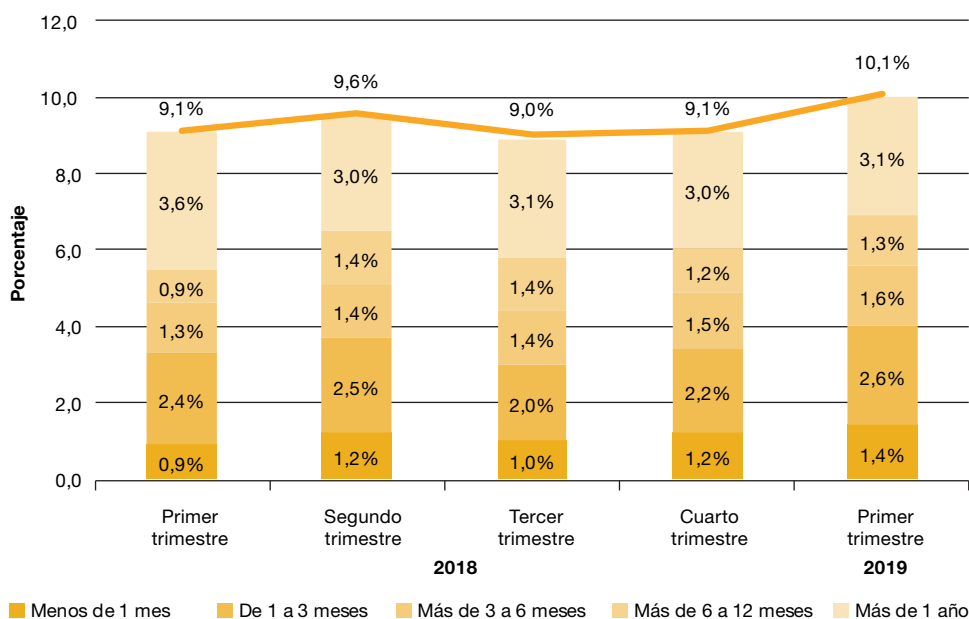


Gráfico 5. Composición de la tasa de desocupación según tiempo de búsqueda. Total 31 aglomerados urbanos. Primer trimestre 2018-primer trimestre 2019



Cuadro 1.7 Caracterización de la población desocupada. Total 31 aglomerados urbanos

| Indicador | Total 31 aglomerados urbanos | | | | |
|---|------------------------------|--------------|--------------|--------------|--------------|
| | Año 2018 | | | | Año 2019 |
| | 1° trimestre | 2° trimestre | 3° trimestre | 4° trimestre | 1° trimestre |
| Población desocupada | | | | | |
| Sexo y grupos de edad | 100,0 | 100,0 | 100,0 | 100,0 | 100,0 |
| Mujeres hasta 29 años | 25,8 | 24,8 | 25,4 | 25,9 | 24,7 |
| Mujeres de 30 a 64 años | 23,3 | 23,8 | 25,1 | 23,2 | 23,0 |
| Mujeres de 65 años y más | 1,5 | 0,8 | 1,0 | 0,6 | 1,0 |
| Varones hasta 29 años | 25,5 | 27,5 | 24,0 | 25,6 | 28,0 |
| Varones de 30 a 64 años | 21,3 | 21,3 | 22,4 | 22,4 | 21,3 |
| Varones de 65 años y más | 2,7 | 1,8 | 2,0 | 2,3 | 1,9 |
| Relación de parentesco | 100,0 | 100,0 | 100,0 | 100,0 | 100,0 |
| Jefe de hogar | 23,4 | 25,1 | 27,7 | 25,5 | 26,0 |
| Cónyuge | 18,3 | 17,0 | 17,3 | 17,9 | 16,8 |
| Hijos | 48,6 | 49,2 | 45,5 | 48,0 | 47,3 |
| Otros componentes | 9,7 | 8,7 | 9,6 | 8,6 | 9,9 |
| Nivel educativo | 100,0 | 100,0 | 100,0 | 100,0 | 100,0 |
| Primaria incompleta | 3,9 | 4,8 | 3,1 | 3,1 | 3,8 |
| Primaria completa | 14,5 | 14,8 | 12,8 | 15,0 | 13,8 |
| Secundaria incompleta | 21,9 | 21,5 | 23,3 | 24,9 | 23,0 |
| Secundaria completa | 29,9 | 30,7 | 33,6 | 31,1 | 31,9 |
| Superior y universitaria incompleta | 19,5 | 18,9 | 18,6 | 18,3 | 17,8 |
| Superior y universitaria completa | 10,0 | 9,0 | 8,1 | 7,5 | 9,5 |
| Sin instrucción | 0,2 | 0,3 | 0,5 | 0,2 | 0,4 |
| Tiempo de búsqueda de empleo | 100,0 | 100,0 | 100,0 | 100,0 | 100,0 |
| Menos de 1 mes | 10,4 | 12,8 | 11,7 | 13,6 | 14,2 |
| De 1 a 3 meses | 26,1 | 26,4 | 21,9 | 23,6 | 26,2 |
| De 3 a 6 meses | 13,9 | 15,0 | 15,5 | 16,1 | 15,6 |
| De 6 a 12 meses | 10,1 | 14,1 | 16,0 | 13,1 | 12,4 |
| Más de 1 año | 39,3 | 31,7 | 35,0 | 33,4 | 31,3 |
| Ns/Nr | 0,2 | 0,0 | 0,0 | 0,3 | 0,3 |
| Tipo de desocupado | 100,0 | 100,0 | 100,0 | 100,0 | 100,0 |
| Con ocupación anterior | 74,6 | 79,1 | 78,4 | 77,2 | 79,8 |
| Sin ocupación anterior ⁽¹⁾ | 25,3 | 20,9 | 21,6 | 22,8 | 19,8 |
| Ns/Nr | 0,1 | 0,0 | 0,0 | - | 0,4 |
| Población desocupada con ocupación anterior ⁽²⁾ | | | | | |
| Categoría ocupacional en la última ocupación | 100,0 | 100,0 | 100,0 | 100,0 | 100,0 |
| Asalariado | 76,0 | 76,7 | 74,9 | 74,2 | 73,6 |
| No asalariado | 24,0 | 23,2 | 25,0 | 25,6 | 26,4 |
| Ns/Nr | 0,0 | 0,1 | 0,1 | 0,2 | - |
| Tipo de establecimiento | 100,0 | 100,0 | 100,0 | 100,0 | 100,0 |
| Estatal | 4,2 | 3,3 | 3,8 | 1,9 | 3,1 |
| Privado | 94,7 | 96,2 | 95,5 | 97,5 | 96,3 |
| De otro tipo ⁽³⁾ | 1,0 | 0,5 | 0,7 | 0,5 | 0,6 |
| Ns/Nr | 0,0 | 0,0 | 0,0 | 0,1 | - |
| Calificación de la última ocupación | 100,0 | 100,0 | 100,0 | 100,0 | 100,0 |
| Profesional | 2,0 | 3,2 | 2,5 | 1,8 | 2,6 |
| Técnico | 9,3 | 9,0 | 7,6 | 7,5 | 9,3 |
| Operativo | 46,1 | 43,5 | 52,7 | 48,8 | 47,1 |
| No calificado | 42,1 | 43,5 | 36,8 | 40,8 | 39,6 |
| No definido | 0,5 | 0,8 | 0,4 | 1,1 | 1,4 |
| Rama de actividad de la última ocupación | 100,0 | 100,0 | 100,0 | 100,0 | 100,0 |
| Industria manufacturera | 13,5 | 9,7 | 11,6 | 10,6 | 10,9 |
| Construcción | 18,8 | 23,1 | 19,5 | 21,0 | 20,3 |
| Comercio | 16,0 | 16,6 | 18,7 | 19,4 | 17,1 |
| Servicio doméstico | 14,9 | 13,7 | 14,3 | 15,2 | 13,5 |
| Resto de las ramas ⁽⁴⁾ | 35,6 | 35,6 | 34,6 | 32,8 | 36,9 |
| Actividades no bien especificadas | 1,2 | 1,3 | 1,2 | 0,9 | 1,3 |

⁽¹⁾ Incluye a los desocupados que nunca trabajaron y los desocupados cuyo último trabajo/canga terminó hace más de 3 años.

⁽²⁾ Solo se incluyen los desocupados con ocupación anterior.

⁽³⁾ Incluye asociaciones sin fines de lucro, por ejemplo sindicatos, ONG, etcétera.

⁽⁴⁾ Incluye "Actividades primarias", "Hoteles y restaurantes", "Transporte, almacenamiento y comunicaciones", "Servicios financieros, de alquiler y empresariales", "Administración pública, defensa y seguridad social", "Enseñanza", "Servicios sociales y de salud", "Otros servicios comunitarios, sociales y personales", "Otras ramas".

Nota: Las diferencias en la suma de los porcentajes se deben al redondeo de decimales.

Fuente: INDEC. Encuesta Permanente de Hogares.

2. Resultados regionales del primer trimestre de 2019

Cuadro 2.1 Principales indicadores en el total de 31 aglomerados urbanos, regiones y agrupamientos por tamaño. Primer trimestre de 2019

| Área geográfica | Tasas generales de | | | | | | |
|---|--------------------|-------------|--------------|--------------------------------|--------------|-------------------------|----------------------------|
| | Actividad | Empleo | Desocupación | Ocupados demandantes de empleo | Subocupación | Subocupación demandante | Subocupación no demandante |
| Total 31 aglomerados urbanos | 47,0 | 42,3 | 10,1 | 17,5 | 11,8 | 8,4 | 3,4 |
| Aglomerados del interior | 45,0 | 41,1 | 8,7 | 17,3 | 11,0 | 8,5 | 2,6 |
| Regiones | | | | | | | |
| Gran Buenos Aires | 48,7 | 43,3 | 11,1 | 17,6 | 12,3 | 8,3 | 4,0 |
| Cuyo | 44,8 | 42,0 | 6,1 | 21,8 | 12,1 | 11,1 | 1,0 |
| Noreste | 39,2 | 37,5 | 4,5 | 10,2 | 8,3 | 7,2 | 1,2 |
| Noroeste | 44,8 | 40,5 | 9,5 | 20,6 | 12,5 | 8,7 | 3,8 |
| Pampeana | 46,9 | 42,1 | 10,2 | 17,1 | 11,4 | 8,4 | 2,9 |
| Patagonia | 42,9 | 39,9 | 7,0 | 10,8 | 6,4 | 5,1 | 1,3 |
| Total aglomerados de 500.000 y más habitantes | 48,1 | 42,9 | 10,8 | 18,3 | 12,3 | 8,6 | 3,8 |
| Total aglomerados de menos de 500.000 habitantes | 42,6 | 39,9 | 6,5 | 13,8 | 9,1 | 7,4 | 1,7 |

Fuente: INDEC. Encuesta Permanente de Hogares.

Gráfico 6. Principales tasas en el total de 31 aglomerados urbanos y regiones. Primer trimestre de 2019

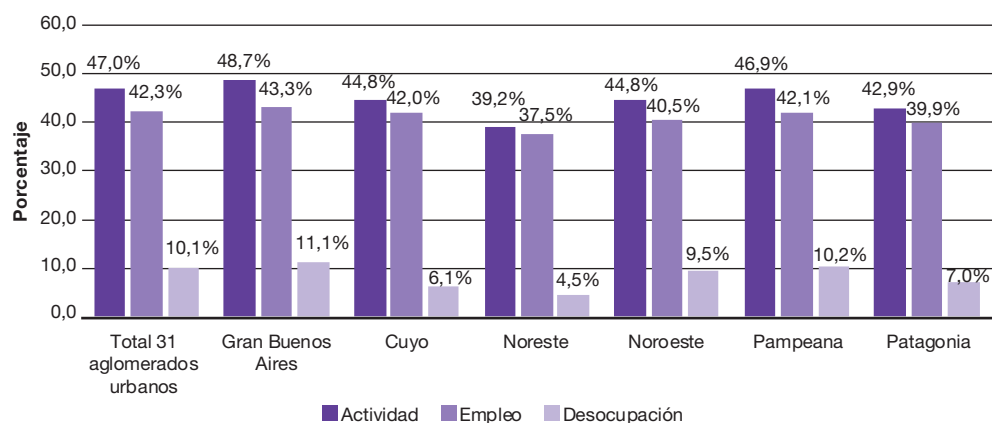
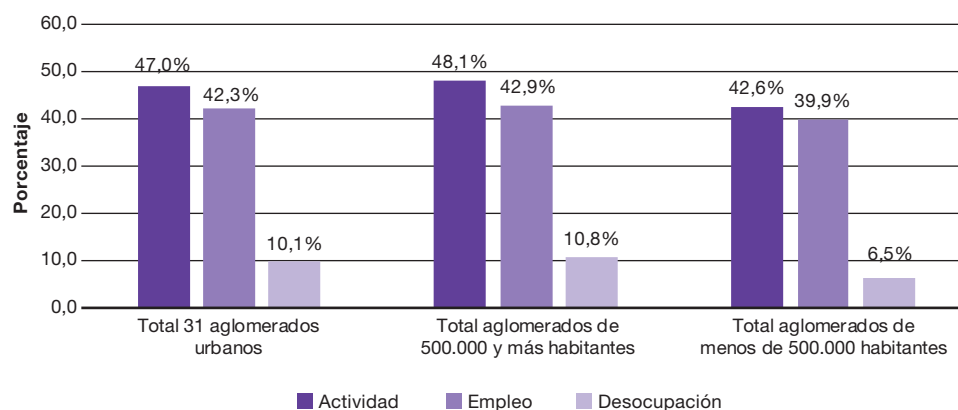


Gráfico 7. Principales tasas en el total de 31 aglomerados urbanos y agrupamientos por tamaño. Primer trimestre de 2019



Cuadro 2.2

Indicadores socioeconómicos de la población de 14 años y más en el total de 31 aglomerados urbanos, regiones y agrupamientos por tamaño. Primer trimestre de 2019

| Indicador | Total 31 aglomerados urbanos | Aglomerados del interior (sin GBA) | Regiones | | | | | | Total aglomerados | |
|--|------------------------------|------------------------------------|-------------------------|--------------|---------------|----------------|--------------|--------------|-----------------------------|--------------------------------|
| | | | Gran Buenos Aires (GBA) | Cuyo | Noreste (NEA) | Noroeste (NOA) | Pampeana | Patagonia | de 500.000 y más habitantes | de menos de 500.000 habitantes |
| Tasa de actividad | 58,9 | 56,7 | 60,7 | 56,4 | 49,9 | 57,2 | 58,4 | 54,2 | 60,1 | 53,7 |
| Mujeres | 49,0 | 46,7 | 50,9 | 45,1 | 39,9 | 47,6 | 48,6 | 44,7 | 50,2 | 43,8 |
| Varones | 69,8 | 67,7 | 71,6 | 69,1 | 61,8 | 68,1 | 69,0 | 64,2 | 71,1 | 64,8 |
| Jefes de hogar | 67,5 | 65,8 | 68,8 | 66,1 | 61,6 | 67,0 | 66,1 | 66,4 | 68,2 | 64,4 |
| Mujeres hasta 29 años | 40,5 | 35,7 | 45,1 | 36,1 | 26,2 | 35,5 | 39,1 | 29,4 | 43,4 | 29,9 |
| Mujeres de 30 a 64 años | 66,8 | 65,8 | 67,6 | 63,3 | 56,9 | 67,3 | 68,9 | 61,5 | 67,9 | 62,5 |
| Varones hasta 29 años | 56,4 | 52,4 | 60,2 | 53,8 | 43,1 | 50,9 | 55,7 | 46,1 | 58,8 | 47,2 |
| Varones de 30 a 64 años | 91,0 | 90,4 | 91,4 | 93,0 | 84,1 | 91,6 | 91,1 | 87,3 | 91,7 | 88,0 |
| Tasa de empleo | 52,9 | 51,7 | 54,0 | 53,0 | 47,7 | 51,8 | 52,4 | 50,4 | 53,6 | 50,2 |
| Mujeres | 43,5 | 42,3 | 44,5 | 42,1 | 37,8 | 42,9 | 43,2 | 41,8 | 44,1 | 40,8 |
| Varones | 63,4 | 62,2 | 64,5 | 65,2 | 59,4 | 61,8 | 62,5 | 59,4 | 64,1 | 60,7 |
| Jefes de hogar | 63,8 | 62,6 | 64,7 | 63,8 | 60,4 | 63,8 | 62,2 | 63,4 | 64,2 | 62,0 |
| Mujeres hasta 29 años | 31,2 | 28,8 | 33,5 | 32,7 | 22,5 | 27,9 | 30,3 | 25,0 | 32,8 | 25,1 |
| Mujeres de 30 a 64 años | 61,8 | 61,6 | 62,0 | 59,4 | 55,3 | 63,2 | 63,5 | 58,7 | 62,3 | 59,7 |
| Varones hasta 29 años | 46,0 | 43,6 | 48,2 | 48,8 | 39,0 | 41,5 | 44,9 | 38,7 | 47,3 | 41,1 |
| Varones de 30 a 64 años | 85,8 | 85,9 | 85,8 | 89,2 | 82,2 | 86,4 | 86,0 | 83,2 | 86,2 | 84,4 |
| Tasa de desocupación | 10,1 | 8,7 | 11,1 | 6,1 | 4,5 | 9,5 | 10,2 | 7,0 | 10,9 | 6,5 |
| Mujeres | 11,2 | 9,5 | 12,6 | 6,8 | 5,2 | 10,0 | 11,2 | 6,5 | 12,2 | 6,8 |
| Varones | 9,2 | 8,2 | 10,0 | 5,6 | 3,9 | 9,2 | 9,4 | 7,4 | 9,8 | 6,3 |
| Jefes de hogar | 5,5 | 4,9 | 6,0 | 3,4 | 1,9 | 4,7 | 6,0 | 4,5 | 5,9 | 3,7 |
| Mujeres hasta 29 años | 23,1 | 19,4 | 25,8 | 9,5 | 14,1 | 21,3 | 22,7 | 14,8 | 24,4 | 16,0 |
| Mujeres de 30 a 64 años | 7,5 | 6,5 | 8,3 | 6,2 | 2,8 | 6,0 | 7,8 | 4,6 | 8,2 | 4,4 |
| Varones hasta 29 años | 18,5 | 16,7 | 19,9 | 9,2 | 9,4 | 18,4 | 19,4 | 16,2 | 19,6 | 12,9 |
| Varones de 30 a 64 años | 5,6 | 5,0 | 6,2 | 4,0 | 2,2 | 5,6 | 5,6 | 4,7 | 6,0 | 4,0 |
| Tasa de subocupación horaria | 11,7 | 11,0 | 12,2 | 12,1 | 8,3 | 12,4 | 11,4 | 6,4 | 12,2 | 9,1 |
| Tasa de sobreocupación horaria | 25,1 | 25,6 | 24,8 | 28,2 | 31,6 | 25,6 | 23,0 | 30,0 | 24,4 | 28,4 |
| Tasa de demandantes de empleo | 27,6 | 26,1 | 28,8 | 27,9 | 14,7 | 30,1 | 27,3 | 17,9 | 29,1 | 20,4 |
| Nivel educativo de la PEA | 100,0 | 100,0 | 100,0 | 100,0 | 100,0 | 100,0 | 100,0 | 100,0 | 100,0 | 100,0 |
| Primaria incompleta | 3,4 | 3,5 | 3,3 | 3,1 | 3,7 | 3,9 | 3,6 | 2,7 | 3,4 | 3,3 |
| Primaria completa | 14,0 | 13,6 | 14,2 | 13,6 | 10,9 | 14,4 | 13,9 | 13,5 | 14,0 | 14,0 |
| Secundaria incompleta | 16,7 | 16,9 | 16,6 | 18,3 | 13,8 | 17,8 | 16,1 | 20,4 | 16,8 | 16,5 |
| Secundaria completa | 28,2 | 28,5 | 28,0 | 27,8 | 35,9 | 29,0 | 26,7 | 31,4 | 27,6 | 31,3 |
| Superior y universitaria incompleta | 14,7 | 14,6 | 14,8 | 12,8 | 11,0 | 15,5 | 15,9 | 11,2 | 15,2 | 12,1 |
| Superior y universitaria completa | 22,5 | 22,5 | 22,4 | 24,1 | 23,9 | 19,2 | 23,4 | 20,7 | 22,5 | 22,4 |
| Sin instrucción | 0,4 | 0,4 | 0,4 | 0,3 | 0,8 | 0,2 | 0,4 | 0,1 | 0,4 | 0,4 |
| Ns/Nr | 0,1 | 0,0 | 0,2 | - | - | - | 0,0 | - | 0,2 | 0,0 |
| Población ocupada | | | | | | | | | | |
| Categoría ocupacional | 100,0 | 100,0 | 100,0 | 100,0 | 100,0 | 100,0 | 100,0 | 100,0 | 100,0 | 100,0 |
| Asalariados | 74,5 | 73,2 | 75,7 | 71,4 | 74,9 | 73,4 | 72,0 | 80,6 | 74,4 | 75,2 |
| No asalariados | 25,5 | 26,8 | 24,3 | 28,6 | 25,1 | 26,6 | 28,0 | 19,4 | 25,6 | 24,8 |
| Ns/Nr | - | - | - | - | - | - | - | - | - | - |
| Asalariados sin descuento jubilatorio | 35,0 | 35,9 | 34,3 | 38,0 | 37,3 | 43,0 | 35,0 | 19,0 | 35,5 | 32,7 |

Fuente: INDEC. Encuesta Permanente de Hogares.

3. Resultados por aglomerados urbanos del primer trimestre de 2019

Cuadro 3.1 Principales indicadores por áreas geográficas. Primer trimestre de 2019

| Área geográfica | Tasas generales de | | | | | | |
|--|--------------------|-------------|--------------|--------------------------------|--------------|-------------------------|----------------------------|
| | Actividad | Empleo | Desocupación | Ocupados demandantes de empleo | Subocupación | Subocupación demandante | Subocupación no demandante |
| Total 31 aglomerados urbanos | 47,0 | 42,3 | 10,1 | 17,5 | 11,8 | 8,4 | 3,4 |
| Aglomerados del interior | 45,0 | 41,1 | 8,7 | 17,3 | 11,0 | 8,5 | 2,6 |
| Regiones | | | | | | | |
| Gran Buenos Aires | 48,7 | 43,3 | 11,1 | 17,6 | 12,3 | 8,3 | 4,0 |
| Ciudad Autónoma de Buenos Aires ⁽¹⁾ | 55,6 | 51,6 | 7,2 | 17,0 | 9,6 | 5,7 | 3,9 |
| Partidos del Gran Buenos Aires ⁽¹⁾ | 47,0 | 41,3 | 12,3 | 17,8 | 13,1 | 9,1 | 4,1 |
| Cuyo | 44,8 | 42,0 | 6,1 | 21,8 | 12,1 | 11,1 | 1,0 |
| Gran Mendoza ⁽¹⁾ | 46,6 | 42,7 | 8,4 | 24,3 | 13,0 | 12,1 | 0,9 |
| Gran San Juan ⁽²⁾ | 41,0 | 39,7 | 3,2 | 22,1 | 13,6 | 12,1 | 1,5 |
| Gran San Luis ⁽²⁾ ⁽³⁾ | 45,1 | 44,2 | 2,0 | 9,8 | 5,0 | 4,3 | 0,7 |
| Noreste | 39,2 | 37,5 | 4,5 | 10,2 | 8,3 | 7,2 | 1,2 |
| Corrientes ⁽²⁾ | 42,8 | 39,8 | 7,1 | 13,3 | 11,3 | 9,9 | 1,5 |
| Formosa ⁽²⁾ | 35,0 | 33,6 | 4,1 | 7,9 | 5,8 | 4,6 | 1,2 |
| Gran Resistencia ⁽²⁾ | 34,1 | 33,7 | 1,2 | 2,1 | 1,8 | 1,2 | 0,6 |
| Posadas ⁽²⁾ | 44,2 | 42,0 | 4,9 | 15,5 | 12,5 | 11,1 | 1,4 |
| Noroeste | 44,8 | 40,5 | 9,5 | 20,6 | 12,5 | 8,7 | 3,8 |
| Gran Catamarca ⁽²⁾ | 45,1 | 40,8 | 9,5 | 18,0 | 9,1 | 6,3 | 2,8 |
| Gran Tucumán-Tafí Viejo ⁽¹⁾ | 44,3 | 39,6 | 10,6 | 21,1 | 15,0 | 10,3 | 4,7 |
| Jujuy-Palpalá ⁽²⁾ | 46,1 | 40,9 | 11,4 | 23,5 | 15,5 | 10,8 | 4,7 |
| La Rioja ⁽²⁾ | 45,4 | 42,4 | 6,8 | 17,8 | 10,2 | 9,8 | 0,4 |
| Salta ⁽¹⁾ | 45,7 | 41,2 | 9,9 | 25,2 | 13,5 | 7,8 | 5,7 |
| Santiago del Estero-La Banda ⁽²⁾ | 42,4 | 39,7 | 6,6 | 12,1 | 5,1 | 5,0 | 0,1 |
| Pampeana | 46,9 | 42,1 | 10,2 | 17,1 | 11,4 | 8,4 | 2,9 |
| Bahía Blanca-Cerri ⁽²⁾ | 48,6 | 44,5 | 8,4 | 14,6 | 9,5 | 8,6 | 0,9 |
| Concordia ⁽²⁾ | 39,9 | 35,7 | 10,5 | 17,0 | 15,1 | 10,5 | 4,6 |
| Gran Córdoba ⁽¹⁾ | 48,0 | 42,6 | 11,3 | 24,1 | 12,6 | 11,2 | 1,4 |
| Gran La Plata ⁽¹⁾ | 48,4 | 43,2 | 10,8 | 18,0 | 10,7 | 7,7 | 3,0 |
| Gran Rosario ⁽¹⁾ | 47,3 | 41,7 | 11,7 | 14,6 | 11,8 | 8,4 | 3,4 |
| Gran Paraná ⁽²⁾ | 42,0 | 39,6 | 5,6 | 11,9 | 10,4 | 6,0 | 4,4 |
| Gran Santa Fe ⁽¹⁾ | 41,0 | 38,8 | 5,5 | 6,7 | 5,8 | 4,2 | 1,5 |
| Mar del Plata ⁽¹⁾ ⁽³⁾ | 50,2 | 45,1 | 10,1 | 17,1 | 14,0 | 6,8 | 7,1 |
| Río Cuarto ⁽²⁾ | 47,6 | 44,2 | 7,1 | 8,4 | 6,4 | 5,6 | 0,8 |
| Santa Rosa-Toay ⁽²⁾ | 44,5 | 39,8 | 10,6 | 21,7 | 13,2 | 11,9 | 1,4 |
| San Nicolás-Villa Constitución ⁽²⁾ ⁽⁵⁾ | 43,3 | 38,6 | 10,7 | 11,8 | 10,2 | 6,2 | 4,0 |
| Patagonia | 42,9 | 39,9 | 7,0 | 10,8 | 6,4 | 5,1 | 1,3 |
| Comodoro Rivadavia-Rada Tilly ⁽²⁾ | 36,9 | 36,2 | 2,0 | 8,5 | 1,6 | 1,3 | 0,4 |
| Neuquén-Plottier ⁽²⁾ | 44,9 | 43,3 | 3,5 | 10,3 | 8,1 | 6,6 | 1,5 |
| Río Gallegos ⁽²⁾ | 45,9 | 41,0 | 10,7 | 13,2 | 8,1 | 5,8 | 2,3 |
| Ushuaia-Río Grande ⁽²⁾ | 45,0 | 39,1 | 13,0 | 6,0 | 5,1 | 3,5 | 1,6 |
| Rawson-Trelew ⁽²⁾ | 44,5 | 39,1 | 12,3 | 16,4 | 9,7 | 7,9 | 1,8 |
| Viedma-Carmen de Patagones ⁽²⁾ | 41,3 | 39,2 | 5,2 | 14,9 | 5,9 | 5,7 | 0,2 |
| Total aglomerados de 500.000 y más habitantes | 48,1 | 42,9 | 10,8 | 18,3 | 12,3 | 8,6 | 3,8 |
| Total aglomerados de menos de 500.000 habitantes | 42,6 | 39,9 | 6,5 | 13,8 | 9,1 | 7,4 | 1,7 |

⁽¹⁾ Aglomerados de 500.000 y más habitantes.

⁽²⁾ Aglomerados de menos de 500.000 habitantes.

⁽³⁾ A partir del diseño muestral implementado desde el tercer trimestre de 2013, la localidad de Batán deja de formar parte del aglomerado Mar del Plata. El aglomerado San Luis-El Chorrillo pasa a llamarse Gran San Luis, incluyendo las localidades Juana Koslay, El Chorrillo y La Punta.

Fuente: INDEC. Encuesta Permanente de Hogares.

Cuadro 3.2 Indicadores socioeconómicos de la población de 14 años y más en la región Gran Buenos Aires. Primer trimestre de 2019

| Indicador | Región Gran Buenos Aires | Ciudad Autónoma de Buenos Aires | Partidos del Gran Buenos Aires |
|--|--------------------------|---------------------------------|--------------------------------|
| Tasa de actividad | 60,7 | 65,7 | 59,4 |
| Mujeres | 50,9 | 59,5 | 48,6 |
| Varones | 71,6 | 72,6 | 71,3 |
| Jefes de hogar | 68,8 | 71,2 | 68,0 |
| Mujeres hasta 29 años | 45,1 | 56,7 | 42,8 |
| Mujeres de 30 a 64 años | 67,6 | 81,6 | 64,0 |
| Varones hasta 29 años | 60,2 | 59,8 | 60,3 |
| Varones de 30 a 64 años | 91,4 | 93,6 | 90,9 |
| Tasa de empleo | 54,0 | 61,0 | 52,1 |
| Mujeres | 44,5 | 54,7 | 41,8 |
| Varones | 64,5 | 68,0 | 63,5 |
| Jefes de hogar | 64,7 | 68,2 | 63,5 |
| Mujeres hasta 29 años | 33,5 | 45,5 | 31,0 |
| Mujeres de 30 a 64 años | 62,0 | 77,7 | 57,9 |
| Varones hasta 29 años | 48,2 | 52,3 | 47,4 |
| Varones de 30 a 64 años | 85,8 | 88,8 | 85,0 |
| Tasa de desocupación | 11,1 | 7,2 | 12,3 |
| Mujeres | 12,6 | 8,2 | 14,0 |
| Varones | 10,0 | 6,3 | 11,0 |
| Jefes de hogar | 6,0 | 4,3 | 6,6 |
| Mujeres hasta 29 años | 25,8 | 19,8 | 27,5 |
| Mujeres de 30 a 64 años | 8,3 | 4,8 | 9,5 |
| Varones hasta 29 años | 19,9 | 12,5 | 21,4 |
| Varones de 30 a 64 años | 6,2 | 5,1 | 6,5 |
| Tasa de subocupación horaria | 12,2 | 9,5 | 13,0 |
| Tasa de sobreocupación horaria | 24,8 | 21,2 | 25,8 |
| Tasa de demandantes de empleo | 28,8 | 24,2 | 30,1 |
| Nivel educativo de la PEA | 100,0 | 100,0 | 100,0 |
| Primaria incompleta | 3,3 | 0,4 | 4,1 |
| Primaria completa | 14,2 | 3,9 | 17,2 |
| Secundaria incompleta | 16,6 | 8,3 | 19,0 |
| Secundaria completa | 28,0 | 21,7 | 29,8 |
| Superior y universitaria incompleta | 14,8 | 20,5 | 13,1 |
| Superior y universitaria completa | 22,4 | 45,2 | 15,8 |
| Sin instrucción | 0,4 | - | 0,5 |
| Ns/Nr | 0,2 | - | 0,3 |
| Población ocupada | | | |
| Categoría ocupacional | 100,0 | 100,0 | 100,0 |
| Asalariados | 75,7 | 75,1 | 75,9 |
| No asalariados | 24,3 | 24,9 | 24,1 |
| Ns/Nr | - | - | - |
| Asalariados sin descuento jubilatorio | 34,3 | 23,1 | 37,7 |

Fuente: INDEC. Encuesta Permanente de Hogares.

Cuadro 3.3 Indicadores socioeconómicos de la población de 14 años y más en la región Cuyo. Primer trimestre de 2019

| Indicador | Región Cuyo | Gran Mendoza | Gran San Juan | Gran San Luis (¹) |
|--|--------------|--------------|---------------|-------------------|
| Tasa de actividad | 56,4 | 59,2 | 51,5 | 55,5 |
| Mujeres | 45,1 | 48,1 | 38,5 | 47,5 |
| Varones | 69,1 | 71,7 | 66,4 | 64,2 |
| Jefes de hogar | 66,1 | 69,2 | 60,5 | 64,3 |
| Mujeres hasta 29 años | 36,1 | 40,7 | 29,5 | 32,9 |
| Mujeres de 30 a 64 años | 63,3 | 66,0 | 55,2 | 70,1 |
| Varones hasta 29 años | 53,8 | 55,7 | 54,3 | 45,7 |
| Varones de 30 a 64 años | 93,0 | 93,8 | 91,7 | 92,3 |
| Tasa de empleo | 53,0 | 54,2 | 49,9 | 54,4 |
| Mujeres | 42,1 | 43,4 | 37,4 | 47,0 |
| Varones | 65,2 | 66,5 | 64,1 | 62,4 |
| Jefes de hogar | 63,8 | 66,3 | 58,7 | 63,9 |
| Mujeres hasta 29 años | 32,7 | 35,1 | 28,7 | 32,4 |
| Mujeres de 30 a 64 años | 59,4 | 60,0 | 53,6 | 69,5 |
| Varones hasta 29 años | 48,8 | 48,3 | 52,8 | 41,9 |
| Varones de 30 a 64 años | 89,2 | 89,1 | 88,7 | 91,3 |
| Tasa de desocupación | 6,1 | 8,4 | 3,2 | 2,0 |
| Mujeres | 6,8 | 9,8 | 2,8 | 1,0 |
| Varones | 5,6 | 7,3 | 3,4 | 2,9 |
| Jefes de hogar | 3,4 | 4,2 | 3,1 | 0,6 |
| Mujeres hasta 29 años | 9,5 | 13,9 | 2,9 | 1,6 |
| Mujeres de 30 a 64 años | 6,2 | 9,0 | 2,9 | 0,8 |
| Varones hasta 29 años | 9,2 | 13,2 | 2,7 | 8,1 |
| Varones de 30 a 64 años | 4,0 | 5,0 | 3,3 | 1,1 |
| Tasa de subocupación horaria | 12,1 | 13,0 | 13,6 | 5,0 |
| Tasa de sobreocupación horaria | 28,2 | 25,5 | 34,7 | 27,2 |
| Tasa de demandantes de empleo | 27,9 | 32,7 | 25,3 | 11,8 |
| Nivel educativo de la PEA | 100,0 | 100,0 | 100,0 | 100,0 |
| Primaria incompleta | 3,1 | 3,6 | 1,6 | 4,0 |
| Primaria completa | 13,6 | 10,5 | 19,8 | 14,4 |
| Secundaria incompleta | 18,3 | 19,5 | 18,5 | 12,7 |
| Secundaria completa | 27,8 | 26,6 | 27,6 | 33,6 |
| Superior y universitaria incompleta | 12,8 | 13,3 | 12,3 | 11,5 |
| Superior y universitaria completa | 24,1 | 26,3 | 19,8 | 23,3 |
| Sin instrucción | 0,3 | 0,2 | 0,2 | 0,6 |
| Ns/Nr | - | - | - | - |
| Población ocupada | | | | |
| Categoría ocupacional | 100,0 | 100,0 | 100,0 | 100,0 |
| Asalariados | 71,4 | 71,6 | 69,8 | 73,9 |
| No asalariados | 28,6 | 28,4 | 30,2 | 26,1 |
| Ns/Nr | - | - | - | - |
| Asalariados sin descuento jubilatorio | 38,0 | 36,8 | 38,7 | 41,6 |

(¹) A partir del diseño muestral implementado desde el tercer trimestre de 2013 el aglomerado San Luis-El Chorrillo pasa a llamarse Gran San Luis, incluyendo las localidades Juana Koslay, El Chorrillo y La Punta.

Fuente: INDEC. Encuesta Permanente de Hogares.

Cuadro 3.4 Indicadores socioeconómicos de la población de 14 años y más en la región Noreste (NEA).
Primer trimestre de 2019

| Indicador | Región Noreste (NEA) | Corrientes | Formosa | Gran Resistencia | Posadas |
|--|----------------------|--------------|--------------|------------------|--------------|
| Tasa de actividad | 49,9 | 54,9 | 44,0 | 42,5 | 57,7 |
| Mujeres | 39,9 | 46,6 | 31,0 | 31,5 | 49,5 |
| Varones | 61,8 | 64,4 | 59,1 | 56,2 | 67,3 |
| Jefes de hogar | 61,6 | 67,3 | 54,6 | 54,9 | 68,5 |
| Mujeres hasta 29 años | 26,2 | 31,4 | 15,8 | 15,8 | 40,0 |
| Mujeres de 30 a 64 años | 56,9 | 67,3 | 49,0 | 47,9 | 63,0 |
| Varones hasta 29 años | 43,1 | 45,3 | 35,3 | 38,8 | 50,8 |
| Varones de 30 a 64 años | 84,1 | 88,0 | 86,6 | 76,6 | 86,9 |
| Tasa de empleo | 47,7 | 51,0 | 42,2 | 42,0 | 54,9 |
| Mujeres | 37,8 | 42,7 | 29,8 | 31,1 | 46,6 |
| Varones | 59,4 | 60,5 | 56,5 | 55,6 | 64,5 |
| Jefes de hogar | 60,4 | 64,3 | 54,1 | 54,7 | 67,5 |
| Mujeres hasta 29 años | 22,5 | 25,6 | 13,3 | 15,3 | 34,1 |
| Mujeres de 30 a 64 años | 55,3 | 63,7 | 48,4 | 47,5 | 61,4 |
| Varones hasta 29 años | 39,0 | 40,1 | 30,8 | 38,2 | 44,9 |
| Varones de 30 a 64 años | 82,2 | 84,3 | 84,9 | 75,9 | 85,5 |
| Tasa de desocupación | 4,5 | 7,1 | 4,1 | 1,2 | 4,9 |
| Mujeres | 5,2 | 8,3 | 3,7 | 1,4 | 5,8 |
| Varones | 3,9 | 6,0 | 4,3 | 1,0 | 4,2 |
| Jefes de hogar | 1,9 | 4,3 | 0,8 | 0,4 | 1,5 |
| Mujeres hasta 29 años | 14,1 | 18,6 | 15,6 | 3,6 | 14,8 |
| Mujeres de 30 a 64 años | 2,8 | 5,4 | 1,2 | 1,0 | 2,6 |
| Varones hasta 29 años | 9,4 | 11,5 | 12,8 | 1,6 | 11,7 |
| Varones de 30 a 64 años | 2,2 | 4,2 | 2,0 | 0,9 | 1,6 |
| Tasa de subocupación horaria | 8,3 | 11,3 | 5,8 | 1,8 | 12,5 |
| Tasa de sobreocupación horaria | 31,6 | 30,0 | 38,9 | 36,6 | 25,1 |
| Tasa de demandantes de empleo | 14,7 | 20,3 | 12,0 | 3,3 | 20,4 |
| Nivel educativo de la PEA | 100,0 | 100,0 | 100,0 | 100,0 | 100,0 |
| Primaria incompleta | 3,7 | 4,5 | 1,8 | 3,5 | 4,0 |
| Primaria completa | 10,9 | 9,7 | 15,4 | 8,8 | 11,7 |
| Secundaria incompleta | 13,8 | 12,2 | 15,2 | 14,5 | 14,2 |
| Secundaria completa | 35,9 | 36,0 | 39,7 | 40,1 | 30,0 |
| Superior y universitaria incompleta | 11,0 | 11,9 | 6,0 | 8,7 | 14,8 |
| Superior y universitaria completa | 23,9 | 25,8 | 21,9 | 21,9 | 24,9 |
| Sin instrucción | 0,8 | - | - | 2,6 | 0,3 |
| Ns/Nr | - | - | - | - | - |
| Población ocupada | | | | | |
| Categoría ocupacional | 100,0 | 100,0 | 100,0 | 100,0 | 100,0 |
| Asalariados | 74,9 | 71,0 | 75,0 | 83,2 | 71,3 |
| No asalariados | 25,1 | 29,0 | 25,0 | 16,8 | 28,7 |
| Ns/Nr | - | - | - | - | - |
| Asalariados sin descuento jubilatorio | 37,3 | 41,4 | 30,2 | 40,9 | 33,5 |

Fuente: INDEC. Encuesta Permanente de Hogares.

Cuadro 3.5

Indicadores socioeconómicos de la población de 14 años y más en la región Noroeste (NOA).
Primer trimestre de 2019

| Indicador | Región Noroeste (NOA) | Gran Catamarca | Gran Tucumán-Tafí Viejo | Jujuy-Palpalá | La Rioja | Salta | Santiago del Estero-La Banda |
|--|-----------------------|----------------|-------------------------|---------------|--------------|--------------|------------------------------|
| Tasa de actividad | 57,2 | 57,6 | 57,3 | 57,7 | 56,2 | 58,5 | 55,0 |
| Mujeres | 47,6 | 49,6 | 46,4 | 51,7 | 46,1 | 49,8 | 43,1 |
| Varones | 68,1 | 65,5 | 70,0 | 64,5 | 67,2 | 68,7 | 68,4 |
| Jefes de hogar | 67,0 | 69,1 | 65,7 | 70,1 | 64,3 | 67,5 | 66,8 |
| Mujeres hasta 29 años | 35,5 | 31,0 | 39,2 | 33,7 | 28,0 | 39,0 | 29,8 |
| Mujeres de 30 a 64 años | 67,3 | 71,5 | 63,4 | 71,9 | 67,5 | 71,2 | 62,7 |
| Varones hasta 29 años | 50,9 | 44,2 | 57,4 | 40,4 | 45,1 | 52,5 | 49,9 |
| Varones de 30 a 64 años | 91,6 | 87,6 | 92,8 | 89,4 | 90,3 | 92,5 | 92,7 |
| Tasa de empleo | 51,8 | 52,2 | 51,3 | 51,1 | 52,4 | 52,7 | 51,4 |
| Mujeres | 42,9 | 44,3 | 41,7 | 45,0 | 41,7 | 44,4 | 41,1 |
| Varones | 61,8 | 59,9 | 62,3 | 58,1 | 64,0 | 62,6 | 62,9 |
| Jefes de hogar | 63,8 | 65,5 | 62,8 | 65,6 | 63,2 | 63,8 | 63,9 |
| Mujeres hasta 29 años | 27,9 | 24,1 | 31,0 | 21,9 | 19,4 | 31,3 | 27,3 |
| Mujeres de 30 a 64 años | 63,2 | 66,0 | 59,8 | 67,0 | 65,3 | 65,8 | 60,6 |
| Varones hasta 29 años | 41,5 | 36,1 | 45,3 | 31,4 | 40,3 | 43,0 | 42,8 |
| Varones de 30 a 64 años | 86,4 | 82,7 | 86,8 | 83,7 | 87,9 | 87,7 | 87,6 |
| Tasa de desocupación | 9,5 | 9,5 | 10,6 | 11,4 | 6,8 | 9,9 | 6,6 |
| Mujeres | 10,0 | 10,7 | 10,0 | 13,0 | 9,6 | 10,9 | 4,6 |
| Varones | 9,2 | 8,6 | 11,0 | 9,9 | 4,7 | 9,0 | 8,0 |
| Jefes de hogar | 4,7 | 5,3 | 4,3 | 6,4 | 1,6 | 5,5 | 4,4 |
| Mujeres hasta 29 años | 21,3 | 22,3 | 21,0 | 35,0 | 30,8 | 19,6 | 8,6 |
| Mujeres de 30 a 64 años | 6,0 | 7,6 | 5,8 | 6,8 | 3,3 | 7,5 | 3,3 |
| Varones hasta 29 años | 18,4 | 18,3 | 21,1 | 22,2 | 10,6 | 18,0 | 14,3 |
| Varones de 30 a 64 años | 5,6 | 5,6 | 6,5 | 6,5 | 2,6 | 5,2 | 5,6 |
| Tasa de subocupación horaria | 12,4 | 9,1 | 14,9 | 15,5 | 10,2 | 13,5 | 5,1 |
| Tasa de sobreocupación horaria | 25,6 | 23,4 | 24,4 | 23,9 | 20,1 | 26,9 | 32,1 |
| Tasa de demandantes de empleo | 30,1 | 27,5 | 31,6 | 34,9 | 24,6 | 35,0 | 18,6 |
| Nivel educativo de la PEA | 100,0 | 100,0 | 100,0 | 100,0 | 100,0 | 100,0 | 100,0 |
| Primaria incompleta | 3,9 | 2,7 | 5,7 | 2,0 | 3,5 | 2,3 | 5,0 |
| Primaria completa | 14,4 | 14,0 | 17,4 | 11,0 | 14,7 | 9,4 | 19,2 |
| Secundaria incompleta | 17,8 | 12,6 | 18,0 | 14,5 | 13,4 | 22,4 | 18,0 |
| Secundaria completa | 29,0 | 32,5 | 27,3 | 30,9 | 31,9 | 28,3 | 28,7 |
| Superior y universitaria incompleta | 15,5 | 13,1 | 14,7 | 16,8 | 14,2 | 20,6 | 9,8 |
| Superior y universitaria completa | 19,2 | 24,9 | 16,7 | 24,7 | 22,3 | 16,8 | 18,9 |
| Sin instrucción | 0,2 | 0,3 | 0,2 | 0,1 | - | 0,2 | 0,4 |
| Ns/Nr | - | - | - | - | - | - | - |
| Población ocupada | | | | | | | |
| Categoría ocupacional | 100,0 | 100,0 | 100,0 | 100,0 | 100,0 | 100,0 | 100,0 |
| Asalariados | 73,4 | 79,3 | 75,3 | 74,7 | 81,6 | 65,3 | 72,8 |
| No asalariados | 26,6 | 20,7 | 24,7 | 25,3 | 18,4 | 34,7 | 27,2 |
| Ns/Nr | - | - | - | - | - | - | - |
| Asalariados sin descuento jubilatorio | 43,0 | 34,8 | 48,9 | 34,5 | 35,5 | 44,4 | 44,9 |

Fuente: INDEC. Encuesta Permanente de Hogares.

Cuadro 3.6

Indicadores socioeconómicos de la población de 14 años y más en la región Pampeana.
Primer trimestre de 2019

| Indicador | Región Pampeana | Bahía Blanca-Cerri | Concordia | Gran Córdoba | Gran La Plata | Gran Rosario | Gran Paraná | Gran Santa Fe | Mar del Plata ⁽¹⁾ | Río Cuarto | Santa Rosa-Toay | San Nicolás-Villa Constitución |
|--|-----------------|--------------------|--------------|--------------|---------------|--------------|--------------|---------------|------------------------------|--------------|-----------------|--------------------------------|
| Tasa de actividad | 58,4 | 60,5 | 52,4 | 60,0 | 60,8 | 59,2 | 51,3 | 49,4 | 62,5 | 59,3 | 56,3 | 53,1 |
| Mujeres | 48,6 | 51,3 | 41,8 | 52,4 | 50,5 | 46,8 | 42,2 | 39,8 | 52,9 | 48,6 | 48,3 | 42,1 |
| Varones | 69,0 | 70,5 | 63,2 | 68,2 | 72,3 | 72,6 | 61,6 | 59,4 | 73,4 | 71,0 | 65,1 | 64,5 |
| Jefes de hogar | 66,1 | 69,8 | 64,5 | 66,9 | 67,4 | 66,7 | 59,5 | 60,3 | 69,1 | 67,4 | 64,3 | 59,4 |
| Mujeres hasta 29 años | 39,1 | 39,5 | 29,0 | 45,9 | 40,8 | 38,8 | 23,7 | 23,7 | 43,7 | 45,8 | 39,0 | 32,9 |
| Mujeres de 30 a 64 años | 68,9 | 69,5 | 61,4 | 70,3 | 74,7 | 65,6 | 66,1 | 65,6 | 71,9 | 67,9 | 67,8 | 61,4 |
| Varones hasta 29 años | 55,7 | 57,0 | 47,5 | 56,0 | 60,8 | 60,5 | 44,3 | 38,3 | 63,8 | 57,6 | 48,9 | 56,1 |
| Varones de 30 a 64 años | 91,1 | 92,2 | 85,3 | 89,9 | 93,2 | 93,8 | 83,0 | 88,4 | 92,5 | 93,6 | 89,0 | 87,7 |
| Tasa de empleo | 52,4 | 55,5 | 46,8 | 53,2 | 54,2 | 52,3 | 48,4 | 46,7 | 56,2 | 55,1 | 50,3 | 47,4 |
| Mujeres | 43,2 | 46,5 | 37,6 | 45,8 | 44,4 | 40,8 | 39,9 | 37,9 | 46,6 | 44,2 | 44,1 | 36,9 |
| Varones | 62,5 | 65,2 | 56,3 | 61,1 | 65,1 | 64,6 | 58,2 | 55,9 | 67,1 | 67,0 | 57,3 | 58,3 |
| Jefes de hogar | 62,2 | 67,7 | 60,1 | 61,6 | 63,4 | 62,5 | 57,4 | 58,6 | 65,2 | 64,4 | 60,4 | 55,7 |
| Mujeres hasta 29 años | 30,3 | 31,5 | 24,1 | 36,6 | 30,3 | 28,8 | 20,1 | 20,0 | 31,3 | 35,9 | 32,4 | 24,1 |
| Mujeres de 30 a 64 años | 63,5 | 64,7 | 56,3 | 63,6 | 69,1 | 59,5 | 63,7 | 64,1 | 66,0 | 64,7 | 63,2 | 56,3 |
| Varones hasta 29 años | 44,9 | 44,5 | 37,5 | 44,5 | 49,2 | 46,8 | 39,7 | 33,9 | 51,0 | 50,6 | 38,2 | 48,3 |
| Varones de 30 a 64 años | 86,0 | 89,3 | 79,2 | 84,5 | 88,2 | 87,0 | 79,8 | 84,9 | 89,2 | 90,2 | 81,8 | 80,9 |
| Tasa de desocupación | 10,2 | 8,4 | 10,5 | 11,3 | 10,8 | 11,7 | 5,6 | 5,5 | 10,1 | 7,1 | 10,6 | 10,7 |
| Mujeres | 11,2 | 9,5 | 10,0 | 12,6 | 12,0 | 12,8 | 5,6 | 4,9 | 11,9 | 9,1 | 8,9 | 12,4 |
| Varones | 9,4 | 7,5 | 10,9 | 10,4 | 9,9 | 11,0 | 5,5 | 5,9 | 8,6 | 5,7 | 12,0 | 9,6 |
| Jefes de hogar | 6,0 | 3,0 | 6,7 | 8,0 | 5,9 | 6,4 | 3,6 | 2,8 | 5,6 | 4,5 | 6,1 | 6,2 |
| Mujeres hasta 29 años | 22,7 | 20,2 | 17,0 | 20,3 | 25,7 | 25,6 | 15,2 | 15,8 | 28,4 | 21,7 | 16,9 | 26,6 |
| Mujeres de 30 a 64 años | 7,8 | 7,0 | 8,2 | 9,5 | 7,5 | 9,4 | 3,6 | 2,3 | 8,2 | 4,6 | 6,8 | 8,3 |
| Varones hasta 29 años | 19,4 | 22,0 | 21,0 | 20,5 | 19,2 | 22,6 | 10,4 | 11,5 | 20,0 | 12,1 | 21,9 | 13,9 |
| Varones de 30 a 64 años | 5,6 | 3,1 | 7,1 | 6,0 | 5,4 | 7,3 | 3,9 | 4,1 | 3,5 | 3,6 | 8,1 | 7,8 |
| Tasa de subocupación horaria | 11,4 | 9,5 | 15,1 | 12,6 | 10,7 | 11,8 | 10,4 | 5,8 | 14,0 | 6,4 | 13,1 | 10,2 |
| Tasa de sobreocupación horaria | 23,0 | 20,9 | 31,3 | 22,3 | 24,3 | 19,7 | 24,6 | 25,1 | 26,2 | 19,8 | 29,2 | 25,4 |
| Tasa de demandantes de empleo | 27,3 | 23,0 | 27,5 | 35,4 | 28,8 | 26,3 | 17,5 | 12,1 | 27,2 | 15,5 | 32,3 | 22,5 |
| Nivel educativo de la PEA | 100,0 | 100,0 | 100,0 | 100,0 | 100,0 | 100,0 | 100,0 | 100,0 | 100,0 | 100,0 | 100,0 | 100,0 |
| Primaria incompleta | 3,6 | 1,4 | 5,1 | 5,2 | 3,3 | 3,0 | 3,0 | 0,7 | 3,1 | 8,4 | 4,9 | 3,9 |
| Primaria completa | 13,9 | 13,5 | 19,5 | 10,8 | 14,2 | 15,7 | 9,9 | 14,1 | 16,3 | 12,9 | 19,4 | 14,7 |
| Secundaria incompleta | 16,1 | 15,6 | 18,4 | 16,6 | 15,3 | 15,8 | 15,4 | 12,9 | 16,9 | 17,0 | 17,9 | 22,3 |
| Secundaria completa | 26,7 | 28,0 | 27,7 | 23,4 | 24,6 | 29,0 | 31,6 | 31,4 | 26,5 | 22,9 | 25,8 | 31,6 |
| Superior y universitaria incompleta | 15,9 | 14,7 | 10,1 | 20,2 | 17,5 | 12,1 | 15,1 | 13,8 | 17,7 | 12,5 | 12,8 | 9,3 |
| Superior y universitaria completa | 23,4 | 26,7 | 17,9 | 23,5 | 24,8 | 23,6 | 24,8 | 26,6 | 19,3 | 25,7 | 19,0 | 18,1 |
| Sin instrucción | 0,4 | - | 1,3 | 0,3 | 0,4 | 0,7 | 0,2 | 0,4 | 0,1 | 0,7 | 0,2 | 0,1 |
| Ns/Nr | 0,0 | - | - | - | - | - | - | - | - | - | - | 0,1 |
| Población ocupada | | | | | | | | | | | | |
| Categoría ocupacional | 100,0 | 100,0 | 100,0 | 100,0 | 100,0 | 100,0 | 100,0 | 100,0 | 100,0 | 100,0 | 100,0 | 100,0 |
| Asalariados | 72,0 | 71,4 | 72,6 | 73,0 | 80,4 | 67,4 | 75,4 | 71,8 | 66,9 | 70,8 | 67,8 | 74,8 |
| No asalariados | 28,0 | 28,6 | 27,4 | 27,0 | 19,6 | 32,6 | 24,6 | 28,2 | 33,1 | 29,2 | 32,2 | 25,2 |
| Ns/Nr | - | - | - | - | - | - | - | - | - | - | - | - |
| Asalariados sin descuento jubilatorio | 35,0 | 26,5 | 42,0 | 39,7 | 35,9 | 34,6 | 24,5 | 24,3 | 38,3 | 39,9 | 32,2 | 30,6 |

(¹) A partir del diseño muestral implementado desde el tercer trimestre de 2013 la localidad de Batán deja de formar parte del aglomerado Mar del Plata.

Fuente: INDEC. Encuesta Permanente de Hogares.

Cuadro 3.7

Indicadores socioeconómicos de la población de 14 años y más en la región Patagonia.
Primer trimestre de 2019

| Indicador | Región Patagonia | Comodoro Rivadavia-Rada Tilly | Neuquén-Plottier | Río Gallegos | Ushuaia-Río Grande | Viedma-Carmen de Patagones | Rawson-Trelew |
|--|------------------|-------------------------------|------------------|--------------|--------------------|----------------------------|---------------|
| Tasa de actividad | 54,2 | 47,3 | 54,9 | 58,2 | 57,3 | 50,6 | 58,8 |
| Mujeres | 44,7 | 37,2 | 44,1 | 52,0 | 47,5 | 44,0 | 49,4 |
| Varones | 64,2 | 57,8 | 66,7 | 64,9 | 67,2 | 58,0 | 68,6 |
| Jefes de hogar | 66,4 | 62,2 | 66,5 | 65,8 | 72,1 | 59,8 | 71,5 |
| Mujeres hasta 29 años | 29,4 | 20,7 | 28,4 | 44,8 | 31,0 | 21,7 | 33,9 |
| Mujeres de 30 a 64 años | 61,5 | 54,0 | 60,7 | 66,9 | 62,7 | 66,3 | 66,7 |
| Varones hasta 29 años | 46,1 | 35,8 | 49,9 | 58,7 | 46,5 | 33,6 | 48,5 |
| Varones de 30 a 64 años | 87,3 | 83,4 | 90,0 | 82,8 | 86,4 | 87,8 | 92,1 |
| Tasa de empleo | 50,4 | 46,3 | 53,0 | 52,0 | 49,8 | 48,0 | 51,6 |
| Mujeres | 41,8 | 36,3 | 43,0 | 45,9 | 42,5 | 41,6 | 44,1 |
| Varones | 59,4 | 56,8 | 63,9 | 58,6 | 57,2 | 55,2 | 59,5 |
| Jefes de hogar | 63,4 | 61,2 | 64,3 | 63,6 | 65,7 | 58,2 | 65,5 |
| Mujeres hasta 29 años | 25,0 | 19,8 | 26,2 | 34,6 | 25,5 | 16,1 | 26,4 |
| Mujeres de 30 a 64 años | 58,7 | 53,0 | 59,9 | 61,4 | 57,2 | 64,2 | 61,1 |
| Varones hasta 29 años | 38,7 | 35,2 | 47,9 | 43,7 | 31,4 | 28,0 | 34,0 |
| Varones de 30 a 64 años | 83,2 | 81,8 | 86,5 | 80,6 | 78,2 | 85,7 | 84,8 |
| Tasa de desocupación | 7,0 | 2,0 | 3,5 | 10,7 | 13,0 | 5,2 | 12,3 |
| Mujeres | 6,5 | 2,3 | 2,6 | 11,8 | 10,5 | 5,6 | 10,8 |
| Varones | 7,4 | 1,7 | 4,2 | 9,7 | 14,9 | 4,8 | 13,4 |
| Jefes de hogar | 4,5 | 1,7 | 3,3 | 3,3 | 8,9 | 2,7 | 8,4 |
| Mujeres hasta 29 años | 14,8 | 4,5 | 7,7 | 22,8 | 18,0 | 25,6 | 22,1 |
| Mujeres de 30 a 64 años | 4,6 | 1,9 | 1,4 | 8,1 | 8,6 | 3,1 | 8,4 |
| Varones hasta 29 años | 16,2 | 1,5 | 4,1 | 25,5 | 32,6 | 16,6 | 30,0 |
| Varones de 30 a 64 años | 4,7 | 1,9 | 3,8 | 2,7 | 9,5 | 2,5 | 7,9 |
| Tasa de subocupación horaria | 6,4 | 1,6 | 8,1 | 8,1 | 5,1 | 5,9 | 9,7 |
| Tasa de sobreocupación horaria | 30,0 | 41,6 | 31,0 | 22,4 | 24,6 | 31,1 | 24,3 |
| Tasa de demandantes de empleo | 17,9 | 10,4 | 13,8 | 23,9 | 19,0 | 20,0 | 28,6 |
| Nivel educativo de la PEA | 100,0 | 100,0 | 100,0 | 100,0 | 100,0 | 100,0 | 100,0 |
| Primaria incompleta | 2,7 | 2,9 | 3,1 | 3,7 | 1,0 | 2,5 | 2,8 |
| Primaria completa | 13,5 | 16,0 | 14,0 | 10,4 | 9,7 | 11,7 | 17,2 |
| Secundaria incompleta | 20,4 | 22,2 | 17,2 | 29,6 | 13,8 | 18,4 | 25,1 |
| Secundaria completa | 31,4 | 28,1 | 32,0 | 27,4 | 43,8 | 32,7 | 23,2 |
| Superior y universitaria incompleta | 11,2 | 14,2 | 11,4 | 11,2 | 8,0 | 7,1 | 12,2 |
| Superior y universitaria completa | 20,7 | 16,6 | 22,2 | 17,6 | 23,4 | 27,6 | 19,2 |
| Sin instrucción | 0,1 | - | 0,2 | - | 0,3 | - | 0,3 |
| Ns/Nr | - | - | - | - | - | - | - |
| Población ocupada | | | | | | | |
| Categoría ocupacional | 100,0 | 100,0 | 100,0 | 100,0 | 100,0 | 100,0 | 100,0 |
| Asalariados | 80,6 | 80,5 | 78,5 | 84,3 | 85,4 | 79,7 | 77,7 |
| No asalariados | 19,4 | 19,5 | 21,5 | 15,7 | 14,6 | 20,3 | 22,3 |
| Ns/Nr | - | - | - | - | - | - | - |
| Asalariados sin descuento jubilatorio | 19,0 | 19,7 | 18,6 | 19,6 | 10,1 | 26,0 | 25,2 |

Fuente: INDEC. Encuesta Permanente de Hogares.

Cuadro 3.8

Población de referencia del área cubierta por la EPH (en miles). Total 31 aglomerados urbanos.
Primer trimestre de 2019

| Área geográfica | Población (en miles) ⁽¹⁾ | | | | | |
|---|-------------------------------------|-----------------------|---------------|--------------|------------------------------|--------------|
| | Total | Económicamente activa | Ocupada | Desocupada | Ocupada demandante de empleo | Subocupada |
| Total 31 aglomerados urbanos | 28.261 | 13.285 | 11.947 | 1.338 | 2.322 | 1.562 |
| Aglomerados del interior | 13.057 | 5.878 | 5.364 | 514 | 1.018 | 648 |
| Regiones | | | | | | |
| Gran Buenos Aires | 15.203 | 7.408 | 6.583 | 825 | 1.304 | 914 |
| Ciudad Autónoma de Buenos Aires ⁽²⁾ | 2.996 | 1.665 | 1.545 | 120 | 283 | 159 |
| Partidos del Gran Buenos Aires ⁽²⁾ | 12.207 | 5.743 | 5.038 | 705 | 1.021 | 755 |
| Cuyo | 1.774 | 794 | 746 | 49 | 173 | 96 |
| Gran Mendoza ⁽²⁾ | 1.014 | 473 | 433 | 40 | 115 | 62 |
| Gran San Juan ⁽³⁾ | 529 | 217 | 210 | 7 | 48 | 29 |
| Gran San Luis ^{(3) (4)} | 231 | 104 | 102 | 2 | 10 | 5 |
| Noreste | 1.401 | 550 | 525 | 25 | 56 | 46 |
| Corrientes ⁽³⁾ | 376 | 161 | 150 | 11 | 21 | 18 |
| Formosa ⁽³⁾ | 249 | 87 | 84 | 4 | 7 | 5 |
| Gran Resistencia ⁽³⁾ | 411 | 140 | 138 | 2 | 3 | 3 |
| Posadas ⁽³⁾ | 366 | 162 | 154 | 8 | 25 | 20 |
| Noroeste | 2.694 | 1.206 | 1.091 | 115 | 248 | 150 |
| Gran Catamarca ⁽³⁾ | 219 | 99 | 90 | 9 | 18 | 9 |
| Gran Tucumán-Tafí Viejo ⁽²⁾ | 892 | 396 | 354 | 42 | 84 | 59 |
| Jujuy-Palpalá ⁽³⁾ | 342 | 158 | 140 | 18 | 37 | 25 |
| La Rioja ⁽³⁾ | 217 | 99 | 92 | 7 | 18 | 10 |
| Salta ⁽²⁾ | 626 | 286 | 258 | 28 | 72 | 39 |
| Santiago del Estero-La Banda ⁽³⁾ | 397 | 169 | 158 | 11 | 20 | 9 |
| Pampeana | 6.151 | 2.883 | 2.589 | 294 | 492 | 327 |
| Bahía Blanca-Cerri ⁽³⁾ | 312 | 152 | 139 | 13 | 22 | 14 |
| Concordia ⁽³⁾ | 160 | 64 | 57 | 7 | 11 | 10 |
| Gran Córdoba ⁽²⁾ | 1.550 | 745 | 660 | 84 | 179 | 94 |
| Gran La Plata ⁽²⁾ | 881 | 427 | 380 | 46 | 77 | 46 |
| Gran Rosario ⁽²⁾ | 1.310 | 620 | 547 | 73 | 90 | 73 |
| Gran Paraná ⁽³⁾ | 278 | 117 | 110 | 7 | 14 | 12 |
| Gran Santa Fe ⁽²⁾ | 528 | 217 | 205 | 12 | 14 | 13 |
| Mar del Plata ^{(2) (4)} | 637 | 320 | 288 | 32 | 55 | 45 |
| Río Cuarto ⁽³⁾ | 176 | 84 | 78 | 6 | 7 | 5 |
| Santa Rosa-Toay ⁽³⁾ | 126 | 56 | 50 | 6 | 12 | 7 |
| San Nicolás-Villa Constitución ⁽³⁾ | 193 | 83 | 74 | 9 | 10 | 8 |
| Patagonia | 1.036 | 445 | 414 | 31 | 48 | 29 |
| Comodoro Rivadavia-Rada Tilly ⁽³⁾ | 230 | 85 | 83 | 2 | 7 | 1 |
| Neuquén-Plottier ⁽³⁾ | 302 | 136 | 131 | 5 | 14 | 11 |
| Río Gallegos ⁽³⁾ | 119 | 55 | 49 | 6 | 7 | 4 |
| Ushuaia-Río Grande ⁽³⁾ | 160 | 72 | 63 | 9 | 4 | 4 |
| Rawson-Trelew ⁽³⁾ | 144 | 64 | 56 | 8 | 10 | 6 |
| Viedma-Carmen de Patagones ⁽³⁾ | 82 | 34 | 32 | 2 | 5 | 2 |
| Total aglomerados de 500.000 y más habitantes | 22.643 | 10.890 | 9.708 | 1.181 | 1.991 | 1.344 |
| Total aglomerados de menos de 500.000 habitantes | 5.618 | 2.396 | 2.239 | 157 | 331 | 219 |

(1) A partir del primer trimestre de 2019, se incorporan a la medición las áreas faltantes en los aglomerados: Concordia, Gran Paraná, Gran Mendoza, Gran Resistencia, Gran San Juan, Rawson-Trelew, San Nicolás-Villa Constitución, La Rioja y Santiago del Estero-La Banda. Por lo tanto, las poblaciones de referencia no son estrictamente comparables con los trimestres anteriores. Ver punto 4.2 "Acerca de la cobertura geográfica" en el Anexo metodológico del presente informe (véanse también informes del 2° trimestre de 2016 al 4° trimestre de 2018).

(2) Aglomerados de 500.000 y más habitantes.

(3) Aglomerados de menos de 500.000 habitantes

(4) A partir del diseño muestral implementado desde el tercer trimestre de 2013, la localidad de Batán deja de formar parte del aglomerado Mar del Plata. El aglomerado San Luis-El Chorrillo pasa a llamarse Gran San Luis, incluyendo las localidades Juana Koslay, El Chorrillo y La Punta.

Fuente: INDEC. Encuesta Permanente de Hogares.

Cuadro 3.9

Estimaciones de la tasa de desocupación abierta y de sus respectivos coeficientes de variación, intervalos del 90% de confianza. Total 31 aglomerados urbanos. Primer trimestre de 2019

| Área geográfica | Tasa de desocupación | Coeficiente de variación | Intervalo de confianza | |
|---|----------------------|--------------------------|------------------------|-----------------|
| | | | Límite inferior | Límite superior |
| Total 31 aglomerados urbanos | 10,1 | 3,3 | 9,6 | 10,6 |
| Aglomerados del interior | 8,7 | 3,4 | 8,2 | 9,2 |
| Regiones | | | | |
| Gran Buenos Aires | 11,1 | 5,0 | 10,2 | 12,0 |
| Ciudad Autónoma de Buenos Aires ⁽¹⁾ | 7,2 | 13,3 | 5,6 | 8,8 |
| Partidos del Gran Buenos Aires ⁽¹⁾ | 12,3 | 5,3 | 11,2 | 13,4 |
| Cuyo | 6,1 | 9,9 | 5,1 | 7,1 |
| Gran Mendoza ⁽¹⁾ | 8,4 | 11,4 | 6,8 | 10,0 |
| Gran San Juan ⁽²⁾ | 3,2 | 21,5 | 2,1 | 4,3 |
| Gran San Luis ⁽²⁾ ⁽³⁾ | 2,0 | 28,5 | 1,0 | 3,0 |
| Noreste | 4,5 | 11,9 | 3,6 | 5,4 |
| Corrientes ⁽²⁾ | 7,1 | 15,7 | 5,3 | 8,9 |
| Formosa ⁽²⁾ | 4,1 | 30,5 | 2,1 | 6,1 |
| Gran Resistencia ⁽²⁾ | 1,2 | 46,6 | 0,3 | 2,1 |
| Posadas ⁽²⁾ | 4,9 | 22,1 | 3,1 | 6,7 |
| Noroeste | 9,5 | 5,4 | 8,7 | 10,3 |
| Gran Catamarca ⁽²⁾ | 9,5 | 13,2 | 7,4 | 11,6 |
| Gran Tucumán-Tafí Viejo ⁽¹⁾ | 10,6 | 9,7 | 8,9 | 12,3 |
| Jujuy-Palpalá ⁽²⁾ | 11,4 | 11,3 | 9,3 | 13,5 |
| La Rioja ⁽²⁾ | 6,8 | 17,5 | 4,9 | 8,7 |
| Salta ⁽¹⁾ | 9,9 | 10,0 | 8,3 | 11,5 |
| Santiago del Estero-La Banda ⁽²⁾ | 6,6 | 19,6 | 4,5 | 8,7 |
| Pampeana | 10,2 | 5,0 | 9,4 | 11,0 |
| Bahía Blanca-Cerri ⁽²⁾ | 8,4 | 12,3 | 6,7 | 10,1 |
| Concordia ⁽²⁾ | 10,5 | 13,2 | 8,2 | 12,8 |
| Gran Córdoba ⁽¹⁾ | 11,3 | 9,1 | 9,6 | 13,0 |
| Gran La Plata ⁽¹⁾ | 10,8 | 17,8 | 7,6 | 14,0 |
| Gran Rosario ⁽¹⁾ | 11,7 | 10,9 | 9,6 | 13,8 |
| Gran Paraná ⁽²⁾ | 5,6 | 16,9 | 4,1 | 7,1 |
| Gran Santa Fe ⁽¹⁾ | 5,5 | 14,9 | 4,2 | 6,8 |
| Mar del Plata ⁽¹⁾ ⁽³⁾ | 10,1 | 13,3 | 7,9 | 12,3 |
| Río Cuarto ⁽²⁾ | 7,1 | 14,9 | 5,4 | 8,8 |
| Santa Rosa-Toay ⁽²⁾ | 10,6 | 15,4 | 7,9 | 13,3 |
| San Nicolás-Villa Constitución ⁽²⁾ | 10,7 | 12,3 | 8,5 | 12,9 |
| Patagonia | 7,0 | 8,1 | 6,1 | 7,9 |
| Comodoro Rivadavia-Rada Tilly ⁽²⁾ | 2,0 | 34,0 | 0,9 | 3,1 |
| Neuquén-Plottier ⁽²⁾ | 3,5 | 25,6 | 2,0 | 5,0 |
| Río Gallegos ⁽²⁾ | 10,7 | 14,9 | 8,1 | 13,3 |
| Ushuaia-Río Grande ⁽²⁾ | 13,0 | 14,2 | 10,0 | 16,0 |
| Rawson-Trelew ⁽²⁾ | 12,3 | 14,5 | 9,4 | 15,2 |
| Viedma-Carmen de Patagones ⁽²⁾ | 5,2 | 22,0 | 3,3 | 7,1 |
| Total aglomerados de 500.000 y más habitantes | 10,8 | 3,7 | 10,1 | 11,5 |
| Total aglomerados de menos de 500.000 habitantes | 6,5 | 4,1 | 6,1 | 6,9 |

⁽¹⁾ Aglomerados de 500.000 y más habitantes.

⁽²⁾ Aglomerados de menos de 500.000 habitantes.

⁽³⁾ A partir del diseño muestral implementado desde el tercer trimestre de 2013, la localidad de Batán deja de formar parte del aglomerado Mar del Plata. El aglomerado San Luis-El Chorrillo pasa a llamarse "Gran San Luis", incluyendo las localidades Juana Koslay, El Chorrillo y La Punta.

Fuente: INDEC. Encuesta Permanente de Hogares.

4. Aspectos metodológicos

La Encuesta Permanente de Hogares (EPH) es un programa nacional de producción sistemática y permanente de indicadores sociales que lleva a cabo el Instituto Nacional de Estadística y Censos (INDEC) conjuntamente con las direcciones provinciales de estadística (DPE). Tiene por objeto relevar las características sociodemográficas y socioeconómicas de la población.

En su modalidad original se ha aplicado en la Argentina desde 1973 a través de la medición puntual de dos ondas anuales (mayo y octubre). A partir de 2003, la EPH pasó a ser un relevamiento continuo que produce datos con frecuencia trimestral.

4.1 Características de la muestra

La EPH se basa en una muestra probabilística, estratificada, en dos etapas de selección. Dicha muestra está distribuida a lo largo del período respecto del cual se brinda información (el trimestre) y el relevamiento se desarrolla durante todo el año.

El tamaño de muestra de este trimestre es de 26.950 viviendas y su diseño fue cambiado a partir del tercer trimestre de 2013. Está en curso un programa de revisión integral de la Muestra Maestra Urbana de Viviendas de la República Argentina (MMUVRA) a cargo de la Dirección Nacional de Metodología Estadística.

Es importante señalar que, como en toda encuesta por muestreo, los resultados obtenidos son valores que estiman el verdadero valor de cada tasa y tienen asociado un error cuya cuantía también se estima, lo que permite conocer la confiabilidad de las estimaciones. Estos resultados indican el nivel probable alcanzado por cada tasa a partir de la muestra, admitiéndose oscilaciones de este nivel, en más y en menos, con un grado de confianza conocido.

La encuesta produce estimaciones trimestrales válidas para:

- Cada uno de los 31 aglomerados urbanos.
- Total de 31 aglomerados agrupados.
- Aglomerados del interior: todos los aglomerados, excluido el Gran Buenos Aires⁴.
- Conjunto de aglomerados agrupados en 6 regiones estadísticas:
 - Región Gran Buenos Aires: integrada por Ciudad Autónoma de Buenos Aires y partidos del Gran Buenos Aires.
 - Región Cuyo: integrada por Gran Mendoza; Gran San Juan; Gran San Luis.
 - Región Noreste (NEA): integrada por Corrientes; Formosa; Gran Resistencia; Posadas.
 - Región Noroeste (NOA): integrada por Gran Catamarca; Gran Tucumán – Tafí Viejo; Jujuy – Palpalá; La Rioja; Salta; Santiago del Estero – La Banda.
 - Región Pampeana: integrada por Bahía Blanca – Cerri; Concordia; Gran Córdoba; Gran La Plata; Gran Rosario; Gran Paraná; Gran Santa Fe; Mar del Plata; Río Cuarto; Santa Rosa – Toay; San Nicolás – Villa Constitución.
 - Región Patagonia: integrada por Comodoro Rivadavia – Rada Tilly; Neuquén – Plottier; Río Gallegos; Ushuaia – Río Grande; Rawson – Trelew; Viedma – Carmen de Patagones.
- Conjunto de aglomerados con 500.000 y más habitantes: Gran Buenos Aires; Gran Mendoza; Gran Tucumán – Tafí Viejo; Salta; Gran Córdoba; Gran La Plata; Gran Rosario; Gran Santa Fe; Mar del Plata.
- Conjunto de aglomerados con menos de 500.000 habitantes: Gran San Juan; Gran San Luis; Corrientes; Formosa; Gran Resistencia; Posadas; Gran Catamarca; Jujuy – Palpalá; La Rioja; Santiago del Estero – La Banda; Bahía Blanca – Cerri; Concordia; Gran Paraná; Río Cuarto; Santa Rosa – Toay; San Nicolás – Villa Constitución; Comodoro Rivadavia – Rada Tilly; Neuquén – Plottier; Río Gallegos; Ushuaia – Río Grande; Rawson – Trelew; Viedma – Carmen de Patagones.

4.2 Acerca de la cobertura geográfica

Incorporación de áreas para completar la cobertura geográfica de la EPH

En el marco de la revisión integral de los programas existentes en el INDEC en enero de 2016, la Dirección Nacional de Metodología Estadística evaluó, junto a la Dirección de la Encuesta Permanente de Hogares, la definición y cobertura geográfica de los 31 aglomerados incluidos en la Encuesta Permanente de Hogares (EPH).

⁴ Ciudad Autónoma de Buenos Aires y Partidos del Gran Buenos Aires integran el aglomerado Gran Buenos Aires.

De este análisis surgió que algunos de los aglomerados presentaban diferencias en el marco de muestreo con respecto a su cobertura espacial, los límites o la falta de inclusión de radios para su completitud.

A partir del primer trimestre de 2018 se incorporaron las áreas faltantes de los aglomerados Concordia, Gran Paraná, Gran Mendoza, Gran Resistencia, Gran San Juan, Rawson-Trelew, San Nicolás-Villa Constitución, La Rioja y Santiago del Estero-La Banda al relevamiento habitual. Esto llevó a suplementar la muestra de la EPH con una selección de viviendas sobre las nuevas áreas siguiendo el diseño implementado. Durante los cuatro trimestres de 2018, en los que las áreas de referencia no se incluyeron en las estimaciones, se estudió su comportamiento en cuanto a la respuesta y se comprobó que fue similar al del resto de las áreas en cada aglomerado.

Con su incorporación a la medición, a partir del primer trimestre de 2019, se completó la actual cobertura de los 31 aglomerados urbanos.

En el siguiente cuadro se detallan los aglomerados en los que se completa su cobertura y la población incorporada al primer trimestre de 2019.

| Aglomerado EPH | Población incorporada | Porcentaje respecto del total del aglomerado |
|--------------------------------|------------------------------|---|
| Total | 219.106 | 0,8 |
| Concordia | 50.796 | 31,8 |
| Gran Paraná | 47.147 | 16,9 |
| Gran Mendoza | 58.052 | 5,7 |
| Gran Resistencia | 17.135 | 4,1 |
| Gran San Juan | 24.551 | 4,6 |
| Rawson-Trelew | 3.749 | 2,6 |
| San Nicolás-Villa Constitución | 6.285 | 3,2 |
| La Rioja | 4.874 | 2,2 |
| Santiago del Estero-La Banda | 6.517 | 1,6 |

En el presente informe se detalla el comportamiento de las tasas principales del mercado de trabajo en los aglomerados de referencia, así como las magnitudes de sus poblaciones.

En los siguientes cuadros se presentan, por un lado, las principales tasas del mercado de trabajo con sus respectivos coeficientes de variación, distinguiendo la inclusión o no de las áreas faltantes, tanto para el total de 31 aglomerados urbanos como para cada uno de los aglomerados analizados. Por otro lado, se presentan las poblaciones de referencia de los aglomerados y se especifican sus magnitudes según la inclusión o no de las áreas faltantes.

No se observan diferencias significativas en la comparación entre las estimaciones con y sin áreas incorporadas. Se advierte, sin embargo, que las poblaciones de referencia no son estrictamente comparables dada la diferencia de cobertura.

Tasas principales del mercado de trabajo para el total de 31 aglomerados urbanos y aglomerados que incorporan áreas faltantes de la EPH - Primer trimestre 2019

| Área geográfica | Aglomerados | | | | |
|---|---------------------|--------------------------|------------------------|-----------------|---------------------|
| | Con áreas faltantes | | | | Sin áreas faltantes |
| | Tasas | Coeficiente de variación | Intervalo de confianza | | Tasas |
| | | | Límite inferior | Límite superior | |
| Total 31 aglomerados urbanos | | | | | |
| Actividad | 47,0 | 0,7 | 46,4 | 47,6 | 47,1 |
| Empleo | 42,3 | 0,8 | 41,8 | 42,8 | 42,3 |
| Desocupación abierta | 10,1 | 3,3 | 9,6 | 10,6 | 10,1 |
| Concordia | | | | | |
| Actividad | 39,9 | 3,7 | 37,5 | 42,3 | 42,2 |
| Empleo | 35,7 | 4,0 | 33,4 | 38,0 | 37,7 |
| Desocupación abierta | 10,5 | 13,2 | 8,2 | 12,8 | 10,7 |
| Gran Paraná | | | | | |
| Actividad | 42,0 | 3,2 | 39,8 | 44,2 | 41,2 |
| Empleo | 39,6 | 3,0 | 37,6 | 41,6 | 38,9 |
| Desocupación abierta | 5,6 | 16,9 | 4,1 | 7,1 | 5,7 |
| Gran Mendoza | | | | | |
| Actividad | 46,6 | 2,1 | 45,0 | 48,2 | 46,7 |
| Empleo | 42,7 | 2,4 | 41,0 | 44,4 | 42,8 |
| Desocupación abierta | 8,4 | 11,4 | 6,8 | 10,0 | 8,3 |
| Gran Resistencia | | | | | |
| Actividad | 34,1 | 4,0 | 31,8 | 36,4 | 34,0 |
| Empleo | 33,7 | 3,9 | 31,5 | 35,9 | 33,7 |
| Desocupación abierta | 1,2 | 46,6 | 0,3 | 2,1 | 1,0 |
| Gran San Juan | | | | | |
| Actividad | 41,0 | 2,9 | 39,1 | 42,9 | 41,3 |
| Empleo | 39,7 | 3,0 | 37,7 | 41,7 | 39,9 |
| Desocupación abierta | 3,2 | 21,5 | 2,1 | 4,3 | 3,2 |
| Rawson - Trelew | | | | | |
| Actividad | 44,5 | 2,6 | 42,6 | 46,4 | 44,7 |
| Empleo | 39,1 | 3,3 | 37,0 | 41,2 | 39,2 |
| Desocupación abierta | 12,3 | 14,5 | 9,4 | 15,2 | 12,2 |
| San Nicolás - Villa Constitución | | | | | |
| Actividad | 43,3 | 3,1 | 41,1 | 45,5 | 43,2 |
| Empleo | 38,6 | 3,2 | 36,5 | 40,7 | 38,8 |
| Desocupación abierta | 10,7 | 12,3 | 8,5 | 12,9 | 10,4 |
| La Rioja | | | | | |
| Actividad | 45,4 | 2,4 | 43,6 | 47,2 | 45,4 |
| Empleo | 42,4 | 2,9 | 40,4 | 44,4 | 42,4 |
| Desocupación abierta | 6,8 | 17,5 | 4,9 | 8,7 | 6,7 |
| Santiago del Estero | | | | | |
| Actividad | 42,4 | 3,6 | 39,9 | 44,9 | 42,5 |
| Empleo | 39,7 | 3,4 | 37,5 | 41,9 | 39,7 |
| Desocupación abierta | 6,6 | 19,6 | 4,5 | 8,7 | 6,6 |

Poblaciones de referencia para el total de 31 aglomerados urbanos y aglomerados que incorporan áreas faltantes de la EPH - Primer trimestre 2019

| Área geográfica | Población en aglomerados | |
|---|--------------------------|---------------------|
| | Con áreas faltantes | Sin áreas faltantes |
| Total 31 aglomerados urbanos | | |
| Total | 28.260.631 | 28.041.525 |
| Ocupada | 11.947.317 | 11.864.392 |
| Desocupada | 1.338.113 | 1.331.327 |
| Concordia | | |
| Total | 159.534 | 108.738 |
| Ocupada | 56.882 | 40.976 |
| Desocupada | 6.697 | 4.924 |
| Gran Paraná | | |
| Total | 278.433 | 231.286 |
| Ocupada | 110.366 | 89.856 |
| Desocupada | 6.519 | 5.402 |
| Gran Mendoza | | |
| Total | 1.014.109 | 956.057 |
| Ocupada | 433.314 | 409.374 |
| Desocupada | 39.520 | 37.255 |
| Gran Resistencia | | |
| Total | 410.507 | 393.372 |
| Ocupada | 138.497 | 132.507 |
| Desocupada | 1.646 | 1.364 |
| Gran San Juan | | |
| Total | 529.233 | 504.682 |
| Ocupada | 210.293 | 201.595 |
| Desocupada | 6.871 | 6.619 |
| Rawson - Trelew | | |
| Total | 143.500 | 139.751 |
| Ocupada | 56.082 | 54.797 |
| Desocupada | 7.839 | 7.629 |
| San Nicolás - Villa Constitución | | |
| Total | 192.734 | 186.449 |
| Ocupada | 74.467 | 72.257 |
| Desocupada | 8.923 | 8.368 |
| La Rioja | | |
| Total | 216.968 | 212.094 |
| Ocupada | 91.920 | 89.889 |
| Desocupada | 6.684 | 6.477 |
| Santiago del Estero | | |
| Total | 397.333 | 390.816 |
| Ocupada | 157.551 | 155.196 |
| Desocupada | 11.075 | 10.950 |

4.3 Acerca de las proyecciones de población

Las estimaciones de población residente en viviendas particulares de los aglomerados que cubre la EPH han sido elaboradas ajustándolas a las proyecciones de población, nacional y provinciales, obtenidas a partir del Censo Nacional de Población, Hogares y Viviendas 2010. Si bien este último se encuentra en proceso de evaluación, estas proyecciones se mantienen, por el momento, vigentes. Las estimaciones de población de los aglomerados EPH se ajustan a las áreas correspondientes a los dominios que conforman la actual MMUVRA para dichos aglomerados, atendiendo a las revisiones de completitud espacial y verificación cartográfica que se señalan en el punto anterior.

4.4 Definiciones básicas

Población económicamente activa: la integran las personas que tienen una ocupación o que sin tenerla la están buscando activamente. Está compuesta por la población ocupada más la población desocupada.

Población ocupada: conjunto de personas que tienen por lo menos una ocupación, es decir que en la semana de referencia han trabajado como mínimo una hora (en una actividad económica). El criterio de una hora trabajada, además de preservar la comparabilidad con otros países, permite captar las múltiples ocupaciones informales y/o de baja intensidad que realiza la población. Para poder discriminar dentro del nivel de empleo qué parte corresponde al empleo de baja intensidad, pueden restarse del empleo total aquellos que trabajan menos de cierta cantidad de horas (por ejemplo, los subocupados). La información recogida permite realizar distintos recortes según la necesidad de información de que se trate, así como caracterizar ese tipo de empleos.

Población desocupada: se refiere a personas que, no teniendo ocupación, están buscando activamente trabajo y están disponibles para trabajar. Corresponde a la desocupación abierta. Este concepto no incluye otras formas de precariedad laboral tales como personas que realizan trabajos transitorios mientras buscan activamente una ocupación, aquellas que trabajan jornadas involuntariamente por debajo de lo normal, los desocupados que han suspendido la búsqueda por falta de oportunidades visibles de empleo, los ocupados en puestos por debajo de la remuneración mínima o en puestos por debajo de su calificación, etc. Estas modalidades son también relevadas por la EPH, como indicadores separados.

Población ocupada demandante de empleo: se refiere a la población ocupada que busca activamente otra ocupación.

Población ocupada no demandante disponible: se refiere a la población ocupada que no busca activamente otra ocupación, pero está disponible para trabajar más horas.

Población subocupada: se refiere a la subocupación por insuficiencia de horas, visible u horaria, y comprende a los ocupados que trabajan menos de 35 horas semanales por causas involuntarias y están dispuestos a trabajar más horas.

Población sobreocupada: población ocupada que trabaja más de 45 horas semanales.

Población subocupada demandante: se refiere a la población subocupada (por causas involuntarias y dispuestos a trabajar más horas) que además busca activamente otra ocupación.

Población subocupada no demandante: se refiere a la población subocupada (por causas involuntarias y dispuestos a trabajar más horas) que no está en la búsqueda activa de otra ocupación.

Población inactiva: conjunto de personas que no tienen trabajo ni lo buscan activamente. Puede subdividirse en inactivos marginales e inactivos típicos, según estén dispuestos o no a trabajar.

Población asalariada sin descuento jubilatorio: refiere a la población ocupada asalariada que no tiene descuento jubilatorio como atributo del puesto de trabajo.

4.5 Cálculo de tasas

Tasa general: es una relación entre un grupo de población que tiene una determinada característica sobre el conjunto de población que puede tenerla.

Tasa específica: es aquella para la cual esta relación se establece entre un subconjunto particular de esa población. Por ejemplo: tasa de actividad de varones, tasa de empleo hasta 29 años, etcétera.

Tasa de actividad: calculada como porcentaje entre la población económicamente activa y la población total de referencia.

Tasa de empleo: calculada como porcentaje entre la población ocupada y la población total de referencia.

Tasa de desocupación: calculada como porcentaje entre la población desocupada y la población económicamente activa.

Tasa de demandantes de empleo: calculada como porcentaje entre la población de demandantes de empleo y la población económicamente activa.

Tasa de ocupados demandantes de empleo: calculada como porcentaje entre la población de ocupa-

dos demandantes de empleo y la población económicamente activa.

Tasa de subocupación horaria: calculada como porcentaje entre la población subocupada y la población económicamente activa.

Tasa de sobreocupación horaria: calculada como porcentaje entre la población sobreocupada y la población económicamente activa.

Tasa de subocupación demandante: calculada como porcentaje entre la población de subocupados demandantes y la población económicamente activa.

Tasa de subocupación no demandante: calculada como porcentaje entre la población de subocupados no demandantes y la población económicamente activa.

Promedio: suma de los valores de la variable para todas las unidades en el universo de referencia, dividida el total de unidades en el universo de referencia.

Composición interna: representación proporcional que permite comparar el valor relativo que cada categoría de una variable aporta al valor total de una tasa.

4.6 Período de referencia

Semana de referencia: cada una de las semanas calendario completas y consecutivas que van desde el 30 de diciembre de 2018 hasta el 23 de marzo de 2019 para los resultados del primer trimestre de 2019.

Las estimaciones de los indicadores –salvo las referidas a ciertos aspectos específicos, en que el período se amplía al mes– se refieren a las condiciones existentes en la respectiva semana de referencia.

4.7 Cálculo y ajuste de factores de expansión

Los censos de población constituyen el marco de referencia para las encuestas a hogares. A partir del Censo Nacional de Población, Hogares y Viviendas 2010, se seleccionó una muestra de áreas geográficas, siguiendo el fraccionamiento territorial y cartográfico del censo. Ese conjunto de áreas seleccionadas, siguiendo procedimientos probabilísticos, constituye una muestra maestra, que se denominó Muestra Maestra Urbana de Viviendas de la República Argentina (MMUVRA). Las áreas geográficas que la componen son, en general, radios censales o agrupamientos de radios censales.

La MMUVRA es el marco del que se seleccionan las muestras para las encuestas a hogares durante todo el período intercensal. La cantidad de áreas que se seleccionan para los 31 aglomerados urbanos de la EPH permite diseñar muestras cuyos dominios de estimación sean las poblaciones urbanas de esos aglomerados. Al determinar la cantidad de áreas a seleccionar se tienen en cuenta los niveles de precisión requeridos para poder construir series de la tasa de desempleo.

Para cada una de las áreas seleccionadas se construyó un listado exhaustivo de las viviendas particulares, es decir, de las unidades de selección de la etapa final del muestreo de la EPH. Las muestras de viviendas a encuestar cada trimestre en cada aglomerado EPH se seleccionan de los listados de viviendas de las áreas de la MMUVRA.

Selección de las áreas de la MMUVRA en los aglomerados EPH

Las áreas son las unidades de muestreo en esta segunda etapa. Son radios censales o agrupamientos de radios para asegurar un número mínimo de viviendas en las áreas (200 viviendas). El método por el que se seleccionan es el del muestreo estratificado con probabilidad de selección proporcional a la cantidad de viviendas particulares del área (PPS).

Selección de las viviendas en las áreas seleccionadas

En la tercera etapa, se seleccionan las viviendas a encuestar entre las viviendas particulares listadas en cada área, mediante el muestreo sistemático de conglomerados de viviendas contiguas (dos o tres conglomerados, según el aglomerado). Los listados de viviendas se ordenan geográficamente previamente a la selección, lo que constituye una estratificación geográfica implícita.

Ponderación de la muestra de la EPH

Como en la mayoría de las encuestas probabilísticas, el cálculo de los factores de expansión se realiza en las siguientes etapas:

- cálculo de los factores de expansión de diseño
- ajuste de los factores utilizando proyecciones de población

Dado que en cada aglomerado la muestra EPH tiene un diseño bietápico, el factor de expansión de diseño de una vivienda i , perteneciente a un área k , en un aglomerado h , será:

$$F_{hi} = F1_{hk} * F2_{hki}$$

donde $F1_{hk}$ es el factor de expansión del área k dentro del aglomerado h , y $F2_{hki}$ es el factor de expansión de la vivienda i dentro del área k , en el aglomerado h .

Una vez finalizado el relevamiento trimestral, se ajustan los factores de diseño para realizar las correcciones por no respuesta (no respuesta a nivel de hogares, o sea, los hogares que no aceptan ser encuestados o, por algún motivo, no pueden ser encuestados).

Este ajuste es una simple reponderación a nivel de estrato de selección –o de agrupamiento de estratos de selección, en caso de haber pocas áreas en alguno de ellos, en algún aglomerado–, multiplicando por un factor de corrección por no respuesta $FCNR_{hr}$, que depende del aglomerado h y el estrato de reponderación r correspondiente.

$$FCNR_{hr} = VE_{hr} / VR_{hr}$$

Siendo

VE_{hr} las viviendas habitadas en el estrato de reponderación r del aglomerado h ,

VR_{hr} las viviendas con algún hogar que haya respondido la encuesta, en el estrato de reponderación correspondiente del aglomerado h .

El factor final de diseño, corregido por no respuesta, en un área k de un aglomerado h , es entonces:

$$D_{hk} = FCNR_{hk} \cdot F_{hk}$$

Finalmente, se realiza un ajuste de los factores utilizando las proyecciones de población que provee la Dirección Nacional de Estadísticas Poblacionales.

4.8

Cálculo de coeficientes de variación y errores estándar

Al analizar las estimaciones provenientes de una muestra se debe tener presente que estas están afectadas por el llamado **error muestral** y que es importante conocer aproximadamente la magnitud de esos errores. Una medida de estos errores está dada por el **desvío estándar** (DS).

Con el desvío estándar, el usuario puede construir un intervalo numérico que tiene un determinado nivel de confianza, medido en términos de probabilidad, de contener el valor verdadero que se desea estimar.

La teoría del muestreo indica que con una confianza del 90%, el intervalo comprendido entre la estimación menos 1,64 veces el desvío estándar y la estimación más 1,64 veces el desvío estándar contiene el valor verdadero que se desea estimar.

Es por eso que a este intervalo se lo denomina “**intervalo de confianza del 90%**”.

Cabe aclarar que se pueden construir otros intervalos de confianza:

Estimación +/- 1 vez el desvío estándar = intervalo de confianza del 67%

Estimación +/- 2 veces el desvío estándar = intervalo de confianza del 95%

Estimación +/- 3 veces el desvío estándar = intervalo de confianza del 99%

Además, con el desvío estándar se puede calcular el coeficiente de variación (CV), efectuando el cociente entre el desvío estándar de una estimación y esa estimación:

$$CV = DS / Estimación$$

El coeficiente de variación brinda una idea de la precisión de la estimación, o sea, la relación entre el desvío estándar y el valor a estimar. Cuanto más pequeño es el coeficiente de variación, más precisa es la estimación. Si bien corresponde al usuario determinar si un dato con cierto coeficiente de variación le es útil o no para su objetivo, de acuerdo con el grado de precisión requerido, se advierte que cifras con coeficiente de variación superiores al 16% deben ser tratadas con cautela.

Aquellas estimaciones que tengan asociados coeficientes de variación entre el 16% y el 25% deberían ser consideradas con cuidado, ya que la precisión es baja. Asimismo, las estimaciones que tengan asociados coeficientes de variación que superen el 25% deberían ser consideradas como no confiables.

La información que se publica en el presente informe, *Mercado de trabajo. Tasas e indicadores socioeconómicos (EPH)*, también se encuentra disponible en formato Excel en el siguiente enlace: http://www.indec.gov.ar/ftp/cuadros/sociedad/cuadros_tasas_indicadores_eph_06_19.xls

Cabe aclarar que los cuadros en versión Excel que acompañaban el informe técnico *Mercado de trabajo, principales indicadores (EPH)*, correspondientes al primer trimestre de 2019, están disponibles en el siguiente enlace: http://www.indec.gov.ar/ftp/cuadros/sociedad/cuadros_eph_informe_06_19.xls

La información en Excel que acompañaba el informe técnico *Mercado de trabajo. Indicadores socioeconómicos (EPH)*, correspondiente al primer trimestre de 2019, está disponible en el siguiente enlace: http://www.indec.gov.ar/ftp/cuadros/sociedad/cuadros_indicadores_eph_06_19.xls