



## Trabajo e ingresos

Vol. 10, n° 6

---

# Mercado de trabajo. Tasas e indicadores socioeconómicos (EPH)

Primer trimestre de 2026

# Mercado de trabajo. Tasas e indicadores socioeconómicos (EPH)

Primer trimestre de 2026

Instituto Nacional de Estadística y Censos

**Dirección:** Pedro Ignacio Lines

**Dirección Técnica:** Carolina Andrea Plat

**Dirección General de Difusión y Comunicación:** Sandra Fernández Gallo

**Dirección de Comunicación:** Gonzalo Grandis

**Coordinación de Producción Gráfica y Editorial:** Marcelo Costanzo

Este informe técnico fue producido por los equipos de trabajo de:

**Dirección de Nacional de Estadísticas de Condiciones de Vida**

Alejandra Clemente

**Dirección de Encuesta Permanente de Hogares**



Esta publicación utiliza una licencia Creative Commons.  
Se permite su reproducción con atribución de la fuente.

Buenos Aires, junio de 2026

## Signos convencionales:

- \* Dato provisorio
- ° Dato estimado por extrapolación, proyección
- i Dato estimado por imputación
- u Dato de calidad inferior al estándar
- Cero absoluto
- . Dato no registrado
- ... Dato no disponible a la fecha de presentación de los resultados
- /// Dato que no corresponde presentar
- s Dato confidencial por aplicación de las reglas del secreto estadístico

## Publicaciones del INDEC

Las publicaciones editadas por el Instituto Nacional de Estadística y Censos pueden ser consultadas en [www.indec.gov.ar](http://www.indec.gov.ar) y en el Centro Estadístico de Servicios, ubicado en Av. Presidente Julio A. Roca 609 C1067ABB, Ciudad Autónoma de Buenos Aires, Argentina. El horario de atención al público es de 9:30 a 16:00.

También pueden solicitarse al teléfono (54-11) 5031-4632

Correo electrónico: [ces@indec.gov.ar](mailto:ces@indec.gov.ar)

Sitio web: [www.indec.gov.ar](http://www.indec.gov.ar)

X: [@INDECArgentina](https://twitter.com/INDECArgentina)

Facebook: [/INDECArgentina](https://www.facebook.com/INDECArgentina)

Instagram: [@indecargentina](https://www.instagram.com/indecargentina)

Spotify: [/INDECArgentina](https://open.spotify.com/playlist/INDECArgentina)

Calendario anual anticipado de informes:

<http://www.indec.gov.ar/indec/web/Calendario-Fecha-0>

## Índice

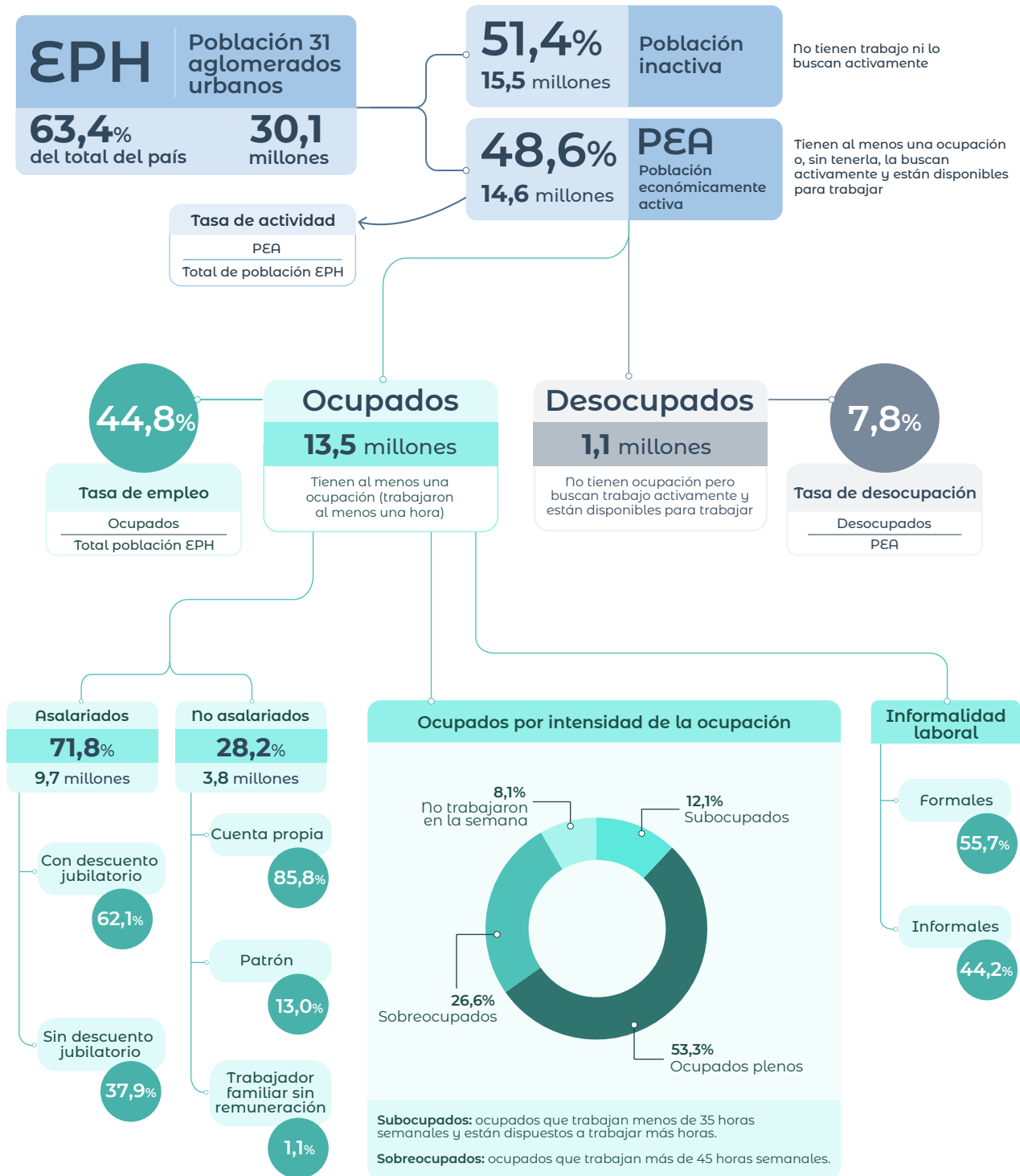
Pág.

<b>Resumen ejecutivo</b> .....	<b>3</b>
<b>Introducción</b> .....	<b>5</b>
<b>Cuadros</b>	
<b>Cuadro 1.1</b> Principales tasas del mercado de trabajo. Total 31 aglomerados urbanos. Primer trimestre 2025-primer trimestre 2026 .....	<b>5</b>
<b>Cuadro 1.2</b> Grupos de población económicamente activa, según tipo de presión sobre el mercado de trabajo. Total 31 aglomerados urbanos. Primer trimestre 2025-primer trimestre 2026.....	<b>7</b>
<b>Cuadro 1.3</b> Mercado de trabajo, resumen de los principales indicadores. Total 31 aglomerados urbanos. Primer trimestre 2025-primer trimestre 2026.....	<b>8</b>
<b>Cuadro 1.4</b> Composición de la tasa de empleo. Total 31 aglomerados urbanos. Primer trimestre 2025-primer trimestre 2026.....	<b>9</b>
<b>Cuadro 1.5</b> Caracterización de la población ocupada. Total 31 aglomerados urbanos. Primer trimestre 2025-primer trimestre 2026.....	<b>10</b>
<b>Cuadro 1.6</b> Composición de la tasa de desocupación. Total 31 aglomerados urbanos. Primer trimestre 2025-primer trimestre de 2026 .....	<b>12</b>
<b>Cuadro 1.7</b> Caracterización de la población desocupada. Total 31 aglomerados urbanos. Primer trimestre 2025-primer trimestre 2026.....	<b>14</b>
<b>Cuadro 2.</b> Principales indicadores en el total 31 aglomerados urbanos, regiones y agrupamientos por tamaño. Primer trimestre de 2026.....	<b>15</b>
<b>Cuadro 3.1</b> Principales indicadores, por áreas geográficas. Primer trimestre de 2026.....	<b>16</b>
<b>Cuadro 3.2</b> Población de referencia del área cubierta por la EPH (en miles). Total 31 aglomerados urbanos. Primer trimestre de 2026.....	<b>17</b>
<b>Cuadro 3.3</b> Estimaciones de la tasa de desocupación abierta y de sus respectivos coeficientes de variación, intervalos del 90% de confianza. Total 31 aglomerados urbanos. Primer trimestre de 2026.....	<b>18</b>
<b>Gráficos</b>	
<b>Gráfico 1.</b> Evolución de las tasas de actividad y empleo. Total 31 aglomerados urbanos. Segundo trimestre 2016-primer trimestre 2026 .....	<b>6</b>
<b>Gráfico 2.</b> Evolución de la tasa de desocupación abierta y tasa de ocupados demandantes de empleo. Total 31 aglomerados urbanos. Segundo trimestre 2016-primer trimestre 2026.....	<b>6</b>
<b>Gráfico 3.</b> Evolución de las tasas de subocupación total, demandante y no demandante. Total 31 aglomerados urbanos. Segundo trimestre 2016-primer trimestre 2026.....	<b>6</b>
<b>Gráfico 4.</b> Grupos de población económicamente activa, según tipo de presión sobre el mercado de trabajo. Total 31 aglomerados urbanos. Primer trimestre de 2026.....	<b>7</b>
<b>Gráfico 5.</b> Caracterización de la población ocupada, según grupo de edad. Primer trimestre de 2026.....	<b>11</b>
<b>Gráfico 6.</b> Caracterización de la tasa de empleo, según categoría ocupacional. Primer trimestre de 2026.....	<b>11</b>
<b>Gráfico 7.</b> Composición de la tasa de desocupación según tiempo de búsqueda. Total 31 aglomerados urbanos. Primer trimestre de 2026 .....	<b>13</b>
<b>Gráfico 8.</b> Composición de la tasa de desocupación según sexo y edad. Total 31 aglomerados urbanos. Primer trimestre de 2026.....	<b>13</b>
<b>Gráfico 9.</b> Composición de la tasa de desocupación según nivel educativo. Total 31 aglomerados urbanos. Primer trimestre de 2026.....	<b>13</b>
<b>Gráfico 10.</b> Principales indicadores. Total 31 aglomerados urbanos y regiones. Primer trimestre de 2026.....	<b>15</b>
<b>Gráfico 11.</b> Principales tasas. Total 31 aglomerados urbanos y agrupamientos por tamaño. Primer trimestre de 2026 .....	<b>15</b>
<b>Aspectos metodológicos</b> .....	<b>19</b>



## Mercado de trabajo. Tasas e indicadores socioeconómicos (EPH)

Resumen ejecutivo. Primer trimestre de 2026



**Nota:** los totales por suma pueden no coincidir por redondeo de las cifras parciales.

**Fuente:** INDEC, Dirección de Encuesta Permanente de Hogares.

# Mercado de trabajo. Tasas e indicadores socioeconómicos (EPH)

## Principales resultados. Primer trimestre de 2026

En el primer trimestre de 2026, la tasa de actividad (TA), que mide la población económicamente activa (PEA) sobre el total de la población, alcanzó el **48,6%**; la tasa de empleo (TE), que mide la proporción de personas ocupadas con relación a la población total, se ubicó en **44,8%**; y la tasa de desocupación (TD), es decir, personas que no tienen ocupación, están disponibles para trabajar y buscan empleo activamente, como proporción de la PEA, se ubicó en **7,8%**.

### Comparación interanual

- Las tasas de actividad, de empleo y de desocupación no registraron cambios significativos respecto al mismo trimestre del año anterior. La tasa de subocupación (11,1%) registró una suba estadísticamente significativa de 1,1 puntos porcentuales (p.p.).
- La tasa de informalidad (44,2%) presentó un aumento de 2,2 p.p. respecto al mismo trimestre del año anterior.
- La tasa de desocupación de aglomerados de menos de 500.000 habitantes (5,7%) tuvo un aumento de 0,7 p.p. interanual.

### Comparación intertrimestral

- Las tasas de actividad, de empleo y de desocupación no registraron cambios significativos respecto al trimestre anterior.
- Las tasas específicas de actividad y empleo de varones de 30 a 64 años se ubicaron en 90,7% y 86,0%, respectivamente y mostraron disminuciones estadísticamente significativas de 1,3 p.p. y 1,9 p.p. respecto del trimestre anterior.
- La tasa de desocupación de aglomerados de menos de 500.000 habitantes mostró un aumento estadísticamente significativo de 1,0 p.p. respecto al trimestre anterior, de 4,7% a 5,7%.

### Perspectiva regional

Las tasas de actividad regionales son de 49,0% en Gran Buenos Aires, 47,7% en Cuyo, 45,4% en Noreste, 46,6% en Noroeste, 49,9% Pampeana y 45,1% en Patagonia.

Al considerar a la totalidad de los aglomerados de 500.000 y más habitantes la tasa es de 49,2%, mientras que para los aglomerados de menos de 500.000 habitantes es de 45,7%.

Las tasas de empleo regionales son de 44,8% en Gran Buenos Aires, 45,1% en Cuyo, 42,1% en Noreste, 44,3% en Noroeste, 45,8% en Pampeana y 42,8% en Patagonia.

Al considerar a la totalidad de los aglomerados de 500.000 y más habitantes la tasa es de 45,1%, mientras que para los aglomerados de menos de 500.000 habitantes es de 43,1%.

Las tasas de desocupación regionales son de 8,7% en Gran Buenos Aires, 5,5% en Cuyo, 7,2% en Noreste, 4,9% en Noroeste, 8,2% en Pampeana y 5,0% en Patagonia.

Al considerar a la totalidad de los aglomerados de 500.000 y más habitantes la tasa es de 8,3%, mientras que para los aglomerados de menos de 500.000 habitantes es de 5,7%.



## Mercado de trabajo. Tasas e indicadores socioeconómicos (EPH)

Primer trimestre de 2026

Este informe presenta el comportamiento del mercado de trabajo con indicadores de las tasas de empleo y de desocupación, como así también de la población ocupada y desocupada. Para las tasas de empleo y de desocupación se presenta su composición interna según categorías de interés. De esta manera, es posible analizar las tasas generales de empleo y desocupación según el aporte de cada categoría de las distintas variables analíticas (ver cuadros 1.4 y 1.6, respectivamente). Como complemento, se expone la distribución de la población ocupada y desocupada según las categorías de las mismas variables analíticas (ver cuadros 1.5 y 1.7, respectivamente).

La información está organizada en función de distintas desagregaciones geográficas:

- Los cuadros 1.1 a 1.7 presentan las principales tasas e indicadores en una serie anual con respecto al trimestre de este informe para los 31 aglomerados urbanos.
- El cuadro 2 muestra información según agrupamientos geográficos a nivel regional y por el tamaño de los aglomerados (de más o menos de 500.000 habitantes).
- Los cuadros 3.1 a 3.3 informan a nivel de aglomerados urbanos.

### 1. Resultados del total de los 31 aglomerados urbanos del primer trimestre de 2026

**Cuadro 1.1 Principales tasas del mercado de trabajo. Total 31 aglomerados urbanos. Primer trimestre 2025-primer trimestre 2026**

Tasas	Total 31 aglomerados urbanos				
	Año 2025				Año 2026
	1° trimestre	2° trimestre	3° trimestre	4° trimestre	1° trimestre*
Actividad	48,2	48,1	48,6	48,6	48,6
Empleo	44,4 <sup>(1)</sup>	44,5	45,4 <sup>(1)</sup>	45,0	44,8
Desocupación abierta	7,9 <sup>(1)</sup>	7,6	6,6 <sup>(1)</sup>	7,5 <sup>(1)(2)</sup>	7,8
Ocupados demandantes de empleo	16,1	17,1	16,1 <sup>(2)</sup>	16,5	15,8
Subocupación	10,0 <sup>(1)</sup>	11,6 <sup>(1)</sup>	10,9	11,3	11,1 <sup>(2)</sup>
Subocupación demandante	7,0	7,9 <sup>(1)</sup>	7,3 <sup>(2)</sup>	7,8	7,5
Subocupación no demandante	3,0 <sup>(1)</sup>	3,7 <sup>(1)</sup>	3,6	3,6	3,6 <sup>(2)</sup>

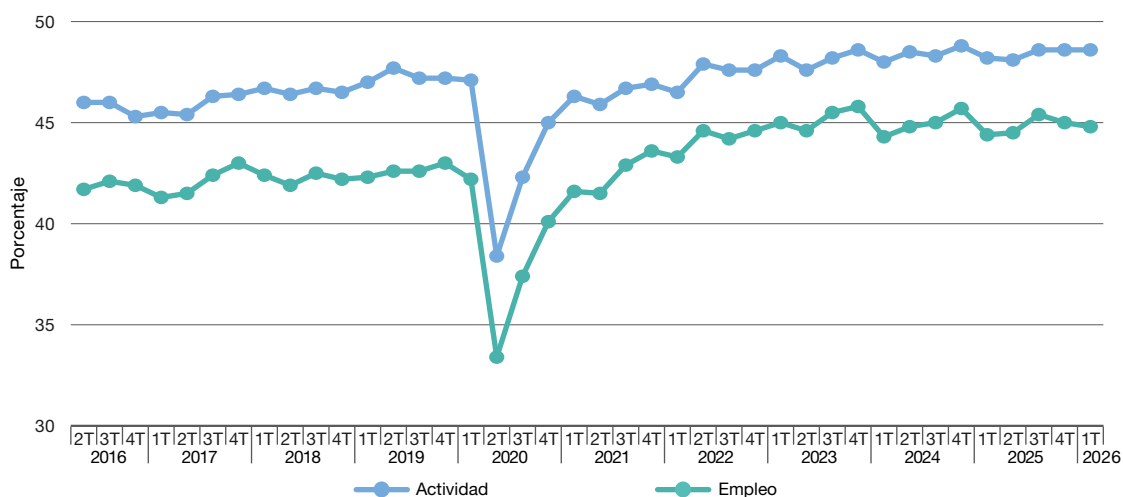
<sup>(1)</sup> Diferencia estadísticamente significativa con respecto al trimestre anterior.

<sup>(2)</sup> Diferencia estadísticamente significativa con respecto al mismo trimestre del año anterior.

**Nota:** las diferencias en la suma de los porcentajes se deben al redondeo de decimales.

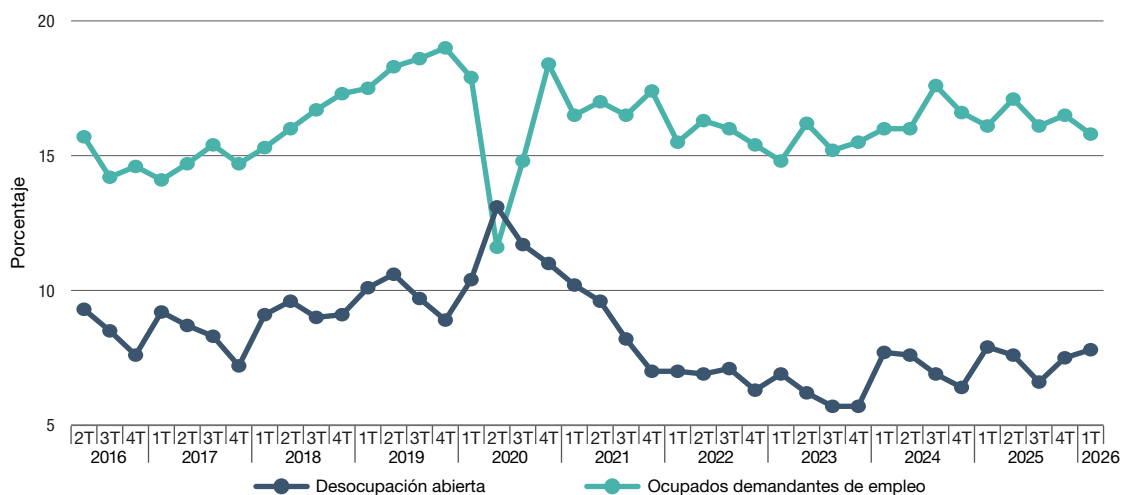
**Fuente:** INDEC, Encuesta Permanente de Hogares.

**Gráfico 1. Evolución de las tasas de actividad y empleo. Total 31 aglomerados urbanos. Segundo trimestre 2016-primer trimestre 2026\***



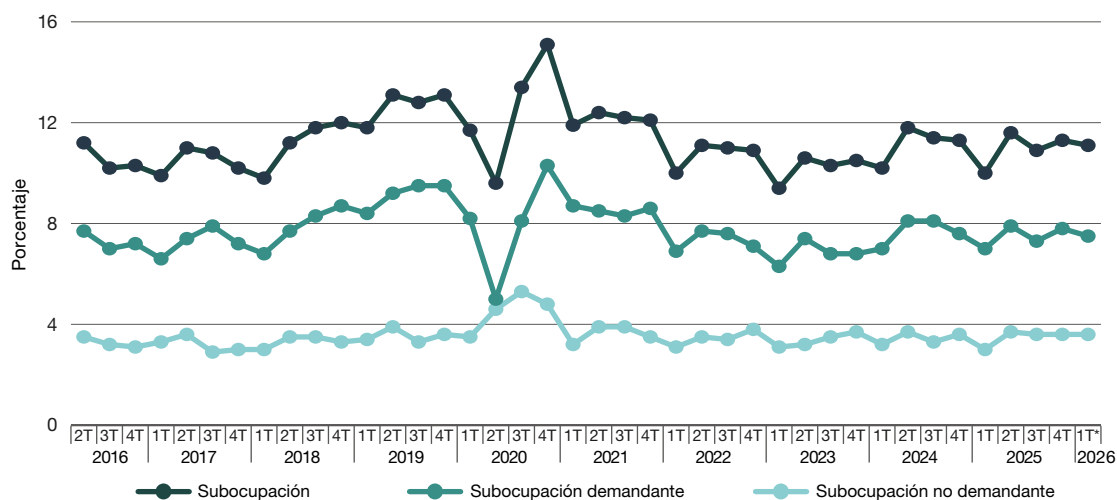
Fuente: INDEC, Encuesta Permanente de Hogares.

**Gráfico 2. Evolución de la tasa de desocupación abierta y tasa de ocupados demandantes de empleo. Total 31 aglomerados urbanos. Segundo trimestre 2016-primer trimestre 2026\***



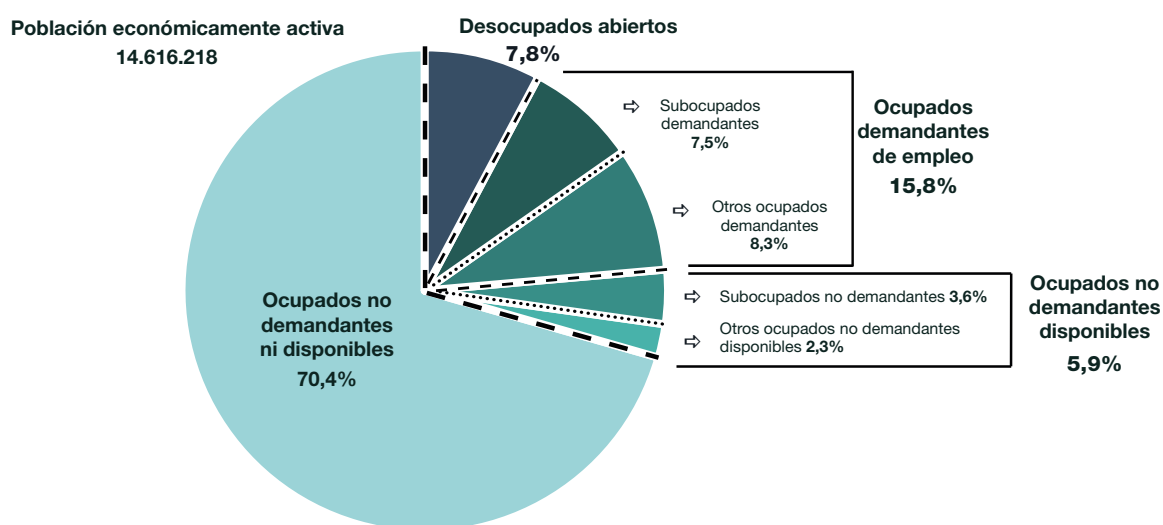
Fuente: INDEC, Encuesta Permanente de Hogares.

**Gráfico 3. Evolución de las tasas de subocupación total, demandante y no demandante. Total 31 aglomerados urbanos. Segundo trimestre 2016-primer trimestre 2026\***



Fuente: INDEC, Encuesta Permanente de Hogares.

**Gráfico 4. Grupos de población económicamente activa, según tipo de presión sobre el mercado de trabajo. Total 31 aglomerados urbanos. Primer trimestre de 2026\***



Fuente: INDEC, Encuesta Permanente de Hogares.

La población económicamente activa (PEA) está compuesta por los ocupados y los desocupados. Este último grupo presiona activamente sobre el mercado laboral en búsqueda de una ocupación. A fin de tener un indicador sobre la presión global, se suman los ocupados que, si bien tienen un empleo, buscan activamente otro (ocupados demandantes).

En una gradación menor de presión laboral, se encuentran las personas ocupadas que no demandan activamente otro empleo, pero están dispuestas a extender su jornada de trabajo. Ejemplo de estos son los subocupados no demandantes y otros ocupados no demandantes disponibles.

Los grupos de población que aparecen en el gráfico 4 están representados según el tipo de presión sobre el mercado laboral. En el siguiente cuadro se presentan los distintos agrupamientos.

**Cuadro 1.2 Grupos de población económicamente activa, según tipo de presión sobre el mercado de trabajo. Total 31 aglomerados urbanos. Primer trimestre 2025-primer trimestre 2026**

Indicador	Total 31 aglomerados urbanos				
	Año 2025				Año 2026
	1° trimestre	2° trimestre	3° trimestre	4° trimestre	1° trimestre*
A- Desocupados abiertos	7,9	7,6	6,6	7,5	7,8
B- Ocupados demandantes de empleo	16,1	17,1	16,1	16,5	15,8
Subocupados demandantes	7,0	7,9	7,3	7,8	7,5
Otros ocupados demandantes	9,1	9,3	8,8	8,7	8,3
C- Ocupados no demandantes disponibles	5,7	5,7	6,1	6,0	5,9
Subocupados no demandantes	3,0	3,7	3,6	3,6	3,6
Otros ocupados no demandantes disponibles	2,7	2,0	2,5	2,5	2,3
D- Ocupados no demandantes ni disponibles	70,3	69,5	71,3	70,0	70,4
<b>Población económicamente activa</b>	<b>100,0</b>	<b>100,0</b>	<b>100,0</b>	<b>100,0</b>	<b>100,0</b>
<b>Presión sobre el mercado de trabajo (A+B+C)</b>	<b>29,7</b>	<b>30,5</b>	<b>28,7</b>	<b>30,0</b>	<b>29,6</b>

Nota: las diferencias en la suma de los porcentajes se deben al redondeo de decimales.

Fuente: INDEC, Encuesta Permanente de Hogares.

**Cuadro 1.3 Mercado de trabajo, resumen de los principales indicadores. Total 31 aglomerados urbanos. Primer trimestre 2025-primer trimestre 2026**

Indicador	Total 31 aglomerados urbanos				
	Año 2025				Año 2026
	1° trimestre	2° trimestre	3° trimestre	4° trimestre	1° trimestre*
<b>Grupos de población (en miles) y condición de actividad</b>					
Población total 31 aglomerados urbanos	29.847	29.909	29.970	30.033	30.095
Población económicamente activa	14.394	14.395	14.564	14.596	14.616
Tasa de actividad	48,2	48,1	48,6	48,6	48,6
Población ocupada	13.259	13.304	13.606	13.503	13.472
Tasa de empleo	44,4	44,5	45,4	45,0	44,8
Población con empleo informal	5.575	5.753	5.891	5.808	5.955
Tasa de informalidad	42,0	43,2	43,3	43,0	44,2
Población desocupada	1.136	1.091	958	1.093	1.145
Tasa de desocupación	7,9	7,6	6,6	7,5	7,8
Población ocupada demandante de empleo	2.323	2.469	2.345	2.407	2.316
Tasa de ocupados demandantes de empleo	16,1	17,1	16,1	16,5	15,8
Población subocupada	1.437	1.668	1.581	1.654	1.629
Tasa de subocupación	10,0	11,6	10,9	11,3	11,1
Tasa de subocupación demandante	7,0	7,9	7,3	7,8	7,5
Tasa de subocupación no demandante	3,0	3,7	3,6	3,6	3,6
<b>Actividad</b>					
<b>Tasa de la población total</b>	<b>48,2</b>	<b>48,1</b>	<b>48,6</b>	<b>48,6</b>	<b>48,6</b>
<b>Tasas específicas para la población de 14 años y más</b>					
Tasa de la población de 14 años y más	60,5	60,5	61,0	60,9	60,8
Mujeres	51,6	52,1	52,6	52,4	52,6
Varones	70,2	69,6	70,1	70,0	69,7
Jefes o jefas de hogar	69,2	68,4	69,3	69,6	69,0
Mujeres de 14 a 29 años	42,3	42,0	42,0	42,5	42,5
Mujeres de 30 a 64 años	70,5	71,4	71,6	71,3	72,1
Varones de 14 a 29 años	52,9	51,4	51,8	50,2	52,2
Varones de 30 a 64 años	91,1	91,7	91,6	92,0	90,7
<b>Empleo</b>					
<b>Tasa de la población total</b>	<b>44,4</b>	<b>44,5</b>	<b>45,4</b>	<b>45,0</b>	<b>44,8</b>
<b>Tasas específicas para la población de 14 años y más</b>					
Tasa de la población de 14 años y más	55,8	55,9	57,0	56,3	56,0
Mujeres	46,9	47,6	48,7	48,2	48,3
Varones	65,3	64,9	66,0	65,0	64,5
Jefes o jefas de hogar	66,2	64,9	66,4	66,3	65,8
Mujeres de 14 a 29 años	34,2	34,9	36,6	35,4	35,9
Mujeres de 30 a 64 años	66,4	67,0	67,3	67,6	67,6
Varones de 14 a 29 años	44,9	44,8	45,8	42,0	44,5
Varones de 30 a 64 años	87,2	87,2	87,9	87,9	86,0
<b>Desocupación</b>					
<b>Tasa de la población total</b>	<b>7,9</b>	<b>7,6</b>	<b>6,6</b>	<b>7,5</b>	<b>7,8</b>
<b>Tasas específicas para la población de 14 años y más</b>					
Tasa de la población de 14 años y más	7,9	7,6	6,6	7,5	7,8
Mujeres	9,0	8,5	7,4	7,9	8,3
Varones	7,0	6,8	5,9	7,2	7,5
Jefes o jefas de hogar	4,3	5,1	4,2	4,7	4,6
Mujeres de 14 a 29 años	19,2	16,9	12,7	16,8	15,5
Mujeres de 30 a 64 años	5,9	6,1	6,0	5,3	6,2
Varones de 14 a 29 años	15,1	12,7	11,7	16,2	14,6
Varones de 30 a 64 años	4,3	4,9	4,0	4,5	5,2

Fuente: INDEC, Encuesta Permanente de Hogares.

**Cuadro 1.4 Composición de la tasa de empleo. Total 31 aglomerados urbanos.**  
Primer trimestre 2025-primer trimestre 2026

Indicador	Total 31 aglomerados urbanos				
	Año 2025				Año 2026
	1° trimestre	2° trimestre	3° trimestre	4° trimestre	1° trimestre*
<b>Tasa de empleo</b>	<b>44,4</b>	<b>44,5</b>	<b>45,4</b>	<b>45,0</b>	<b>44,8</b>
<b>Sexo y grupos de edad</b>					
Mujeres hasta 29 años	4,1	4,2	4,3	4,2	4,3
Mujeres de 30 a 64 años	14,6	14,7	14,8	14,9	14,9
Mujeres de 65 años y más	0,8	0,8	1,0	0,9	0,9
Varones hasta 29 años	5,6	5,5	5,7	5,2	5,5
Varones de 30 a 64 años	18,2	18,2	18,4	18,4	18,0
Varones de 65 años y más	1,2	1,1	1,2	1,4	1,2
<b>Relación de parentesco</b>					
Jefe o jefa de hogar	22,7	22,0	22,7	22,4	22,3
Cónyuge	10,6	11,0	10,8	10,8	10,8
Hijos	8,8	9,0	9,3	9,0	8,9
Otros componentes	2,4	2,4	2,6	2,7	2,7
<b>Nivel educativo</b>					
Primario incompleto	1,0	1,1	1,0	1,2	1,1
Primario completo	4,6	4,4	4,9	5,0	4,9
Secundario incompleto	7,1	7,1	7,1	6,9	6,7
Secundario completo	13,8	14,2	14,3	13,8	14,0
Superior y universitario incompleto	6,8	7,0	7,0	6,9	6,9
Superior y universitario completo	11,0	10,6	11,0	11,1	11,1
Sin instrucción	0,1	0,1	0,1	0,1	0,1
<b>Categoría ocupacional</b>					
<b>Asalariado</b>	<b>32,3</b>	<b>32,2</b>	<b>32,6</b>	<b>32,2</b>	<b>32,1</b>
Con descuento jubilatorio (formal)	20,6	20,0	20,7	20,5	20,0
Sin descuento jubilatorio (informal)	11,7	12,1	12,0	11,7	12,2
<b>No asalariado</b>	<b>12,1</b>	<b>12,3</b>	<b>12,8</b>	<b>12,8</b>	<b>12,6</b>
Patrón	1,5	1,6	1,5	1,5	1,6
Cuenta propia	10,5	10,6	11,1	11,1	10,8
Trabajador familiar sin remuneración	0,2	0,2	0,2	0,2	0,1
<b>Condición de formalidad en el empleo</b>					
<b>Formales</b>	<b>25,7</b>	<b>25,2</b>	<b>25,7</b>	<b>25,6</b>	<b>24,9</b>
Dependientes	20,6	20,0	20,7	20,5	20,0
Asalariado	20,6	20,0	20,7	20,5	20,0
Trabajador familiar sin remuneración <sup>(1)</sup>	-	-	-	-	-
Independientes	5,1	5,1	5,0	5,1	5,0
Patrón	1,1	1,2	1,1	1,1	1,2
Cuenta propia	4,0	3,9	3,9	4,0	3,8
<b>Infomales</b>	<b>18,7</b>	<b>19,2</b>	<b>19,7</b>	<b>19,3</b>	<b>19,8</b>
Dependientes	11,9	12,3	12,1	11,9	12,3
Asalariado	11,7	12,1	12,0	11,7	12,2
Trabajador familiar sin remuneración <sup>(2)</sup>	0,2	0,2	0,2	0,2	0,1
Independientes	6,8	6,9	7,5	7,5	7,5
Patrón	0,4	0,3	0,3	0,4	0,4
Cuenta propia	6,4	6,6	7,2	7,0	7,1
Ns/Nr	0,1	0,1	0,0	0,0	0,0
<b>Tipo de establecimiento</b>					
Estatal	6,9	7,0	7,4	7,0	7,0
Privado	36,9	36,9	37,5	37,4	37,4
De otro tipo <sup>(3)</sup>	0,6	0,5	0,5	0,5	0,4
Ns/Nr	-	-	-	-	-
<b>Intensidad de la ocupación</b>					
Subocupado	4,8	5,6	5,3	5,5	5,4
Ocupado pleno	24,1	26,0	26,1	25,4	23,9
Sobreocupado	11,8	12,1	12,8	13,1	11,9
No trabajó en la semana de referencia	3,7	0,9	1,2	0,9	3,6
<b>Calificación de la ocupación principal</b>					
Profesional	4,7	4,9	5,1	5,0	4,3
Técnico	7,8	7,5	7,7	7,5	7,7
Operativo	24,2	24,7	25,1	25,1	25,7
No calificado	7,5	7,3	7,3	7,4	7,0
No definido	0,2	0,1	0,2	0,1	0,1
<b>Rama de actividad de la ocupación principal</b>					
Actividades primarias	0,5	0,4	0,4	0,5	0,4
Industria manufacturera	4,9	4,5	5,2	4,4	4,8
Construcción	3,6	3,9	3,8	4,0	3,8
Comercio	8,6	8,7	8,9	8,4	8,6
Hoteles y restaurantes	2,2	2,5	1,8	2,5	2,4
Transporte, almacenamiento y comunicaciones	3,9	3,6	4,1	3,6	3,8
Servicios financieros, de alquiler y empresariales	5,1	4,9	5,0	5,0	5,1
Administración pública, defensa y seguridad social	3,2	3,0	3,3	3,5	3,6
Enseñanza	3,2	3,6	3,6	3,3	3,0
Servicios sociales y de salud	3,0	2,9	3,1	3,1	3,0
Servicio doméstico	2,7	3,0	2,7	3,1	3,0
Otros servicios comunitarios, sociales y personales	2,8	2,8	2,8	2,8	2,7
Otras ramas <sup>(4)</sup>	0,4	0,5	0,4	0,4	0,4
Actividades no bien especificadas	0,4	0,3	0,4	0,3	0,2

<sup>(1)</sup> Los trabajadores familiares sin remuneración son informales en todos los casos, debido a las características de su inserción laboral.

<sup>(2)</sup> El tamaño muestral en esta categoría es insuficiente para elaborar conclusiones a partir de los resultados.

<sup>(3)</sup> Incluye asociaciones sin fines de lucro, por ejemplo sindicatos, ONG, etcétera.

<sup>(4)</sup> Incluye "Suministro de electricidad, gas y agua" y "Organizaciones y organismos extraterritoriales".

**Nota:** las diferencias en la suma de los porcentajes se deben al redondeo de decimales.

**Fuente:** INDEC, Encuesta Permanente de Hogares.

**Cuadro 1.5 Caracterización de la población ocupada. Total 31 aglomerados urbanos.  
Primer trimestre 2025-primer trimestre 2026**

Indicador	Total 31 aglomerados urbanos				
	Año 2025				Año 2026
	1° trimestre	2° trimestre	3° trimestre	4° trimestre	1° trimestre*
<b>Población ocupada</b>	<b>100,0</b>	<b>100,0</b>	<b>100,0</b>	<b>100,0</b>	<b>100,0</b>
<b>Sexo y grupos de edad</b>					
Mujeres hasta 29 años	9,2	9,3	9,6	9,3	9,6
Mujeres de 30 a 64 años	32,8	33,1	32,6	33,1	33,2
Mujeres de 65 años y más	1,7	1,8	2,2	2,0	1,9
Varones hasta 29 años	12,5	12,4	12,5	11,7	12,3
Varones de 30 a 64 años	40,9	40,9	40,5	40,9	40,3
Varones de 65 años y más	2,8	2,4	2,7	3,1	2,7
<b>Relación de parentesco</b>	<b>100,0</b>	<b>100,0</b>	<b>100,0</b>	<b>100,0</b>	<b>100,0</b>
Jefe o jefa de hogar	51,0	49,4	49,9	49,9	49,9
Cónyuge	23,8	24,8	23,8	24,0	24,1
Hijos	19,8	20,3	20,5	20,1	19,9
Otros componentes	5,5	5,5	5,7	6,0	6,1
<b>Nivel educativo</b>	<b>100,0</b>	<b>100,0</b>	<b>100,0</b>	<b>100,0</b>	<b>100,0</b>
Primario incompleto	2,3	2,5	2,3	2,7	2,4
Primario completo	10,4	9,9	10,7	11,0	10,9
Secundario incompleto	16,0	15,9	15,6	15,4	14,9
Secundario completo	31,1	31,9	31,6	30,6	31,3
Superior y universitario incompleto	15,3	15,8	15,3	15,5	15,5
Superior y universitario completo	24,8	23,9	24,1	24,7	24,8
Sin instrucción	0,2	0,2	0,3	0,2	0,2
<b>Categoría ocupacional</b>	<b>100,0</b>	<b>100,0</b>	<b>100,0</b>	<b>100,0</b>	<b>100,0</b>
Asalariado	72,7	72,4	71,9	71,5	71,8
Patrón	3,4	3,5	3,2	3,3	3,7
Cuenta propia	23,5	23,7	24,5	24,7	24,2
Trabajador familiar sin remuneración	0,4	0,4	0,4	0,4	0,3
<b>Condición de formalidad en el empleo</b>	<b>100,0</b>	<b>100,0</b>	<b>100,0</b>	<b>100,0</b>	<b>100,0</b>
Formales	57,8	56,6	56,6	56,9	55,7
Informales	42,0	43,2	43,3	43,0	44,2
Ns/Nr	0,2	0,2	0,1	0,1	0,1
<b>Informalidad</b>	<b>100,0</b>	<b>100,0</b>	<b>100,0</b>	<b>100,0</b>	<b>100,0</b>
Dependientes	63,7	64,0	61,7	61,4	62,3
Asalariado	62,7	63,1	60,8	60,4	61,5
Trabajador familiar sin remuneración <sup>(1)</sup>	1,0	0,8	0,9	1,0	0,7
Independientes	36,3	36,0	38,3	38,6	37,7
Patrón	2,0	1,8	1,7	2,2	2,0
Cuenta propia	34,3	34,3	36,6	36,4	35,7
<b>Asalariados</b>	<b>100,0</b>	<b>100,0</b>	<b>100,0</b>	<b>100,0</b>	<b>100,0</b>
Con descuento jubilatorio (formal)	63,7	62,3	63,3	63,7	62,1
Sin descuento jubilatorio (informal)	36,3	37,7	36,7	36,3	37,9
<b>Asalariados sin descuento jubilatorio (informales) <sup>(2)</sup></b>	<b>100,0</b>	<b>100,0</b>	<b>100,0</b>	<b>100,0</b>	<b>100,0</b>
Con aportes propios	17,1	15,7	13,9	15,7	15,5
Sin aportes propios	82,9	84,3	86,1	84,3	84,5
<b>Tipo de establecimiento</b>	<b>100,0</b>	<b>100,0</b>	<b>100,0</b>	<b>100,0</b>	<b>100,0</b>
Estatad	15,5	15,8	16,2	15,8	15,7
Privado	83,1	83,0	82,7	83,1	83,5
De otro tipo <sup>(3)</sup>	1,4	1,2	1,1	1,1	0,8
Ns/Nr	-	-	-	-	-
<b>Intensidad de la ocupación</b>	<b>100,0</b>	<b>100,0</b>	<b>100,0</b>	<b>100,0</b>	<b>100,0</b>
Subocupado	10,8	12,5	11,6	12,3	12,1
Ocupado pleno	54,3	58,4	57,6	56,5	53,3
Sobreocupado	26,6	27,2	28,2	29,2	26,6
No trabajó en la semana de referencia	8,3	1,9	2,6	2,0	8,1
<b>Calificación de la ocupación principal</b>	<b>100,0</b>	<b>100,0</b>	<b>100,0</b>	<b>100,0</b>	<b>100,0</b>
Profesional	10,5	11,0	11,1	11,0	9,7
Técnico	17,6	16,8	17,0	16,6	17,1
Operativo	54,5	55,5	55,3	55,7	57,3
No calificado	16,9	16,3	16,0	16,4	15,7
No definido	0,4	0,3	0,5	0,3	0,1
<b>Rama de actividad de la ocupación principal</b>	<b>100,0</b>	<b>100,0</b>	<b>100,0</b>	<b>100,0</b>	<b>100,0</b>
Actividades primarias	1,0	1,0	0,9	1,2	0,9
Industria manufacturera	11,0	10,0	11,5	9,9	10,8
Construcción	8,1	8,7	8,4	8,9	8,4
Comercio	19,3	19,5	19,5	18,7	19,2
Hoteles y restaurantes	5,0	5,7	3,9	5,6	5,4
Transporte, almacenamiento y comunicaciones	8,7	8,2	8,9	8,1	8,4
Servicios financieros, de alquiler y empresariales	11,6	11,0	11,0	11,1	11,3
Administración pública, defensa y seguridad social	7,2	6,9	7,2	7,9	8,0
Enseñanza	7,2	8,1	7,9	7,2	6,7
Servicios sociales y de salud	6,7	6,5	6,7	6,8	6,6
Servicio doméstico	6,1	6,6	6,0	6,8	6,7
Otros servicios comunitarios, sociales y personales	6,4	6,2	6,1	6,1	6,0
Otras ramas <sup>(4)</sup>	0,9	1,1	1,0	0,9	0,9
Actividades no bien especificadas	0,8	0,7	0,9	0,7	0,6

<sup>(1)</sup> El tamaño muestral en esta categoría es insuficiente para elaborar conclusiones a partir de los resultados.

<sup>(2)</sup> No incluye a la población asalariada informal sin información respecto a aportes propios.

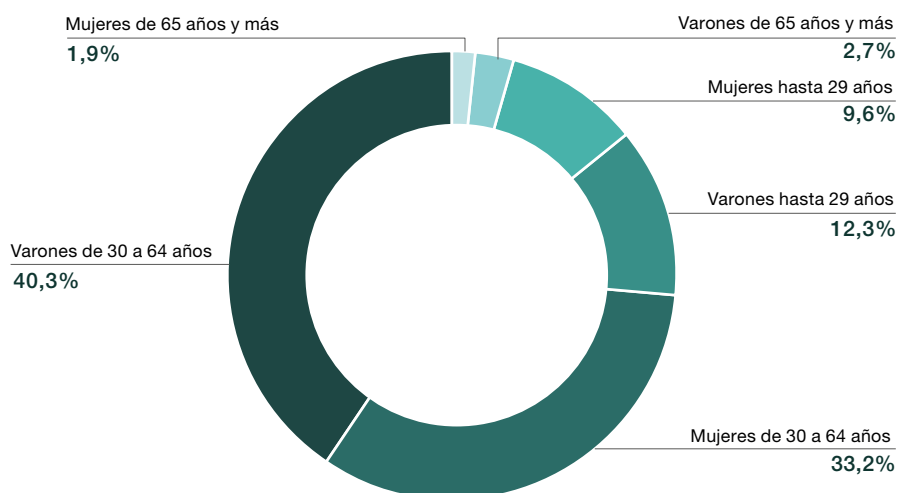
<sup>(3)</sup> Incluye asociaciones sin fines de lucro, por ejemplo sindicatos, ONG, etcétera.

<sup>(4)</sup> Incluye "Suministro de electricidad, gas y agua" y "Organizaciones y organismos extraterritoriales".

**Nota:** las diferencias en la suma de los porcentajes se deben al redondeo de decimales.

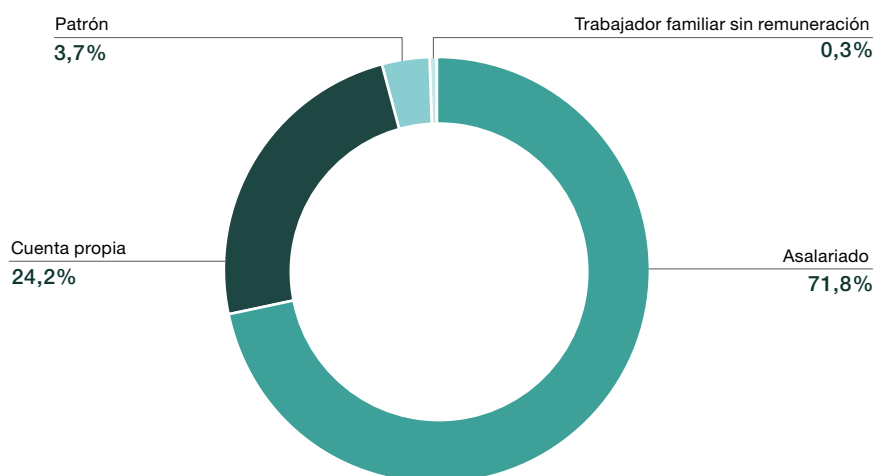
**Fuente:** INDEC, Encuesta Permanente de Hogares.

**Gráfico 5. Caracterización de la tasa de empleo, según grupos de edad. Total 31 aglomerados urbanos. Primer trimestre de 2026\***



**Nota:** las diferencias en la suma de los porcentajes se deben al redondeo de decimales.  
**Fuente:** INDEC, Encuesta Permanente de Hogares.

**Gráfico 6. Caracterización de la tasa de empleo, según categoría ocupacional. Total 31 aglomerados urbanos. Primer trimestre de 2026\***



**Nota:** las diferencias en la suma de los porcentajes se deben al redondeo de decimales.  
**Fuente:** INDEC, Encuesta Permanente de Hogares.

**Cuadro 1.6 Composición de la tasa de desocupación. Total 31 aglomerados urbanos. Primer trimestre 2025-primer trimestre 2026**

Indicador	Total 31 aglomerados urbanos				
	Año 2025				Año 2026
	1° trimestre	2° trimestre	3° trimestre	4° trimestre	1° trimestre*
<b>Tasa de desocupación</b>	<b>7,9</b>	<b>7,6</b>	<b>6,6</b>	<b>7,5</b>	<b>7,8</b>
<b>Sexo y grupos de edad</b>					
Mujeres hasta 29 años	2,0	1,8	1,3	1,7	1,6
Mujeres de 30 a 64 años	1,9	2,0	1,9	1,7	2,0
Mujeres de 65 años y más	0,1	0,1	0,1	0,1	0,1
Varones hasta 29 años	2,1	1,7	1,5	2,1	1,9
Varones de 30 a 64 años	1,7	2,0	1,6	1,8	2,0
Varones de 65 años y más	0,1	0,1	0,1	0,1	0,2
<b>Relación de parentesco</b>					
Jefe o jefa de hogar	2,1	2,5	2,0	2,3	2,2
Cónyuge	1,4	1,0	1,1	1,0	1,3
Hijos	3,5	3,4	2,7	3,5	3,7
Otros componentes	0,8	0,7	0,7	0,7	0,7
<b>Nivel educativo</b>					
Primario incompleto	0,3	0,2	0,2	0,2	0,2
Primario completo	0,8	1,1	0,7	0,7	1,0
Secundario incompleto	1,7	1,4	1,5	1,8	1,7
Secundario completo	2,9	2,6	2,2	2,3	2,8
Superior y universitario incompleto	1,4	1,5	1,3	1,7	1,3
Superior y universitario completo	0,8	0,7	0,7	0,7	0,8
Sin instrucción	0,0	-	0,0	-	0,0
<b>Tiempo de búsqueda de empleo</b>					
Menos de 1 mes	1,3	1,0	0,9	1,2	1,0
De 1 a 3 meses	2,1	2,0	1,5	1,8	2,1
Más de 3 a 6 meses	1,0	1,4	1,2	1,1	1,2
Más de 6 a 12 meses	1,0	1,0	1,1	1,0	1,0
Más de 1 año	2,5	2,1	1,9	2,3	2,5
Ns/Nr	0,0	-	-	-	-
<b>Tipo de desocupado</b>					
Con ocupación anterior	6,0	6,0	5,0	5,7	6,2
Sin ocupación anterior <sup>(1)</sup>	1,8	1,5	1,6	1,8	1,7
Ns/Nr	0,0	0,0	-	-	-
<b>Categoría ocupacional en la última ocupación</b>					
Asalariado	4,5	4,5	3,9	4,5	4,5
No asalariado	1,5	1,5	1,1	1,2	1,7
Ns/Nr	0,0	0,0	0,0	0,0	0,0
Desocupado sin ocupación anterior <sup>(1)</sup>	1,8	1,5	1,6	1,8	1,7
<b>Tipo de establecimiento de la última ocupación</b>					
Estatal	0,2	0,2	0,2	0,2	0,2
Privado	5,8	5,8	4,7	5,4	5,9
De otro tipo <sup>(2)</sup>	0,0	0,0	0,0	0,0	0,0
Ns/Nr	0,0	0,0	-	0,0	0,0
Desocupado sin ocupación anterior <sup>(1)</sup>	1,8	1,5	1,6	1,8	1,7
<b>Calificación de la última ocupación</b>					
Profesional	0,1	0,2	0,3	0,3	0,2
Técnico	0,6	0,5	0,4	0,5	0,5
Operativo	2,9	3,0	2,7	2,9	3,8
No calificado	2,3	2,2	1,5	2,0	1,6
No definido	0,0	0,0	0,0	0,0	0,0
Desocupado sin ocupación anterior <sup>(1)</sup>	1,8	1,5	1,6	1,8	1,7
<b>Rama de actividad de la última ocupación</b>					
Industria manufacturera	0,4	0,4	0,6	0,6	0,8
Construcción	1,1	1,2	0,9	1,1	1,0
Comercio	0,9	1,0	1,0	0,9	1,0
Servicio doméstico	0,9	0,8	0,6	0,6	0,8
Resto de las ramas <sup>(3)</sup>	2,7	2,5	1,9	2,4	2,4
Actividades no bien especificadas	0,0	0,0	0,0	0,0	0,1
Desocupado sin ocupación anterior <sup>(1)</sup>	1,8	1,5	1,6	1,8	1,7

<sup>(1)</sup> Incluye a las personas desocupadas que nunca trabajaron y las desocupadas cuyo último trabajo/canga terminó hace más de 3 años.

<sup>(2)</sup> Incluye asociaciones sin fines de lucro, por ejemplo sindicatos, ONG, etcétera.

<sup>(3)</sup> Incluye "Actividades primarias", "Hoteles y restaurantes", "Transporte, almacenamiento y comunicaciones", "Servicios financieros, de alquiler y empresariales", "Administración pública, defensa y seguridad social", "Enseñanza", "Servicios sociales y de salud", "Otros servicios comunitarios, sociales y personales" y "Otras ramas".

**Nota:** las diferencias en la suma de los porcentajes se deben al redondeo de decimales.

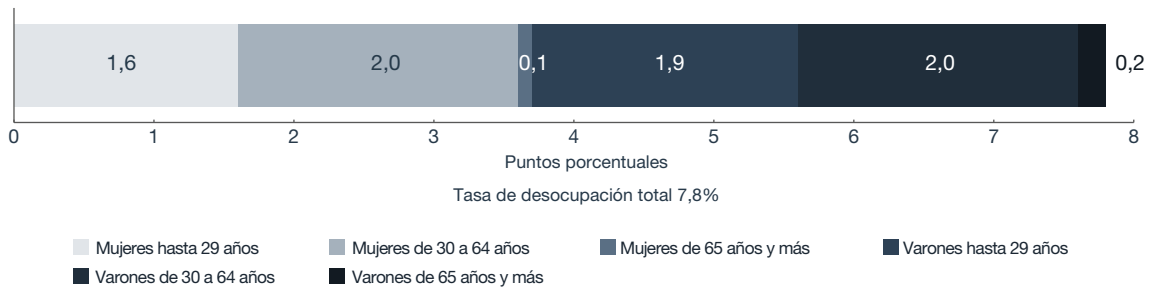
**Fuente:** INDEC, Encuesta Permanente de Hogares.

**Gráfico 7. Composición de la tasa de desocupación según tiempo de búsqueda. Total 31 aglomerados urbanos. Primer trimestre de 2026\***



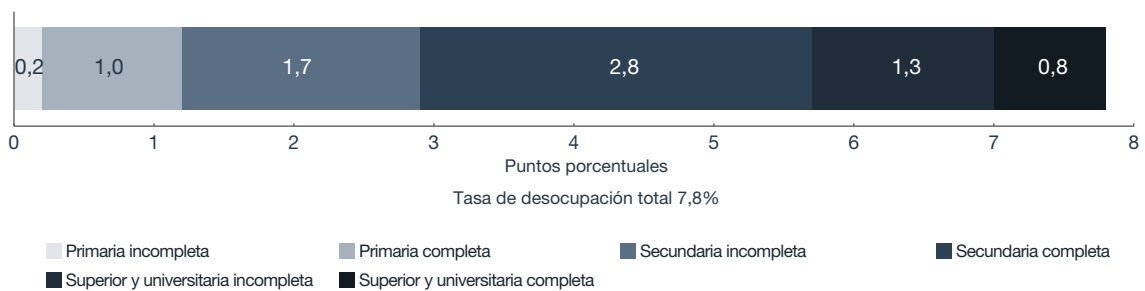
**Nota:** las diferencias en la suma de los porcentajes se deben al redondeo de decimales.  
**Fuente:** INDEC, Encuesta Permanente de Hogares.

**Gráfico 8. Composición de la tasa de desocupación según sexo y edad. Total 31 aglomerados urbanos. Primer trimestre de 2026\***



**Nota:** las diferencias en la suma de los porcentajes se deben al redondeo de decimales.  
**Fuente:** INDEC, Encuesta Permanente de Hogares.

**Gráfico 9. Composición de la tasa de desocupación según nivel educativo. Total 31 aglomerados urbanos. Primer trimestre de 2026\***



**Nota:** las diferencias en la suma de los porcentajes se deben al redondeo de decimales.  
**Fuente:** INDEC, Encuesta Permanente de Hogares.

**Cuadro 1.7 Caracterización de la población desocupada. Total 31 aglomerados urbanos. Primer trimestre 2025-primer trimestre 2026**

Indicador	Total 31 aglomerados urbanos				
	Año 2025				Año 2026
	1° trimestre	2° trimestre	3° trimestre	4° trimestre	1° trimestre*
<b>Población desocupada</b>					
<b>Sexo y grupos de edad</b>	<b>100,0</b>	<b>100,0</b>	<b>100,0</b>	<b>100,0</b>	<b>100,0</b>
Mujeres hasta 29 años	25,6	23,1	19,8	23,1	20,6
Mujeres de 30 a 64 años	24,0	26,4	29,3	22,8	25,9
Mujeres de 65 años y más	1,1	0,8	1,6	0,9	1,0
Varones hasta 29 años	26,2	22,1	23,5	27,9	24,7
Varones de 30 a 64 años	21,3	25,7	24,0	23,6	25,8
Varones de 65 años y más	1,8	1,9	1,9	1,7	1,9
<b>Relación de parentesco</b>	<b>100,0</b>	<b>100,0</b>	<b>100,0</b>	<b>100,0</b>	<b>100,0</b>
Jefe o jefa de hogar	26,8	32,5	31,1	30,2	28,2
Cónyuge	18,2	13,4	17,0	13,3	16,1
Hijos	44,4	44,5	41,8	46,7	47,2
Otros componentes	10,6	9,6	10,1	9,8	8,5
<b>Nivel educativo</b>	<b>100,0</b>	<b>100,0</b>	<b>100,0</b>	<b>100,0</b>	<b>100,0</b>
Primario incompleto	3,5	2,7	3,0	3,0	2,0
Primario completo	10,4	15,1	10,2	9,8	12,8
Secundario incompleto	21,2	18,2	22,3	23,5	21,5
Secundario completo	36,1	34,7	33,5	31,3	36,0
Superior y universitario incompleto	17,9	19,6	20,0	22,5	16,7
Superior y universitario completo	10,7	9,1	10,6	9,8	10,8
Sin instrucción	0,2	0,6	0,5	0,1	0,2
<b>Tiempo de búsqueda de empleo</b>	<b>100,0</b>	<b>100,0</b>	<b>100,0</b>	<b>100,0</b>	<b>100,0</b>
Menos de 1 mes	16,3	13,9	13,8	15,9	13,3
De 1 a 3 meses	26,0	26,0	22,5	24,6	26,3
Más de 3 a 6 meses	13,1	18,3	17,8	14,9	15,9
Más de 6 a 12 meses	12,4	13,2	17,0	13,7	12,7
Más de 1 año	32,0	28,2	28,8	30,9	31,8
Ns/Nr	0,2	0,4	-	-	0,0
<b>Tipo de desocupado</b>	<b>100,0</b>	<b>100,0</b>	<b>100,0</b>	<b>100,0</b>	<b>100,0</b>
Con ocupación anterior	76,7	79,4	75,5	75,8	78,7
Sin ocupación anterior <sup>(1)</sup>	23,2	20,1	24,5	24,2	21,3
Ns/Nr	0,2	0,4	-	-	-
<b>Población desocupada con ocupación anterior <sup>(2)</sup></b>					
<b>Categoría ocupacional en la última ocupación</b>	<b>100,0</b>	<b>100,0</b>	<b>100,0</b>	<b>100,0</b>	<b>100,0</b>
Asalariado	75,0	74,9	77,9	78,5	72,8
No asalariado	24,3	25,1	21,9	21,0	27,1
Ns/Nr	0,7	-	0,2	0,5	0,1
<b>Tipo de establecimiento</b>	<b>100,0</b>	<b>100,0</b>	<b>100,0</b>	<b>100,0</b>	<b>100,0</b>
Estatual	3,4	2,7	4,9	4,4	3,3
Privado	96,4	96,5	95,0	94,8	96,2
De otro tipo <sup>(3)</sup>	0,2	0,8	0,2	0,5	0,4
Ns/Nr	-	0,0	-	0,3	0,1
<b>Calificación de la última ocupación</b>	<b>100,0</b>	<b>100,0</b>	<b>100,0</b>	<b>100,0</b>	<b>100,0</b>
Profesional	2,2	3,5	5,4	4,6	4,0
Técnico	10,3	8,8	7,5	8,2	7,8
Operativo	48,4	50,1	55,3	50,7	61,7
No calificado	38,6	37,0	30,8	35,8	26,3
No definido	0,5	0,6	1,0	0,8	0,2
<b>Rama de actividad de la última ocupación</b>	<b>100,0</b>	<b>100,0</b>	<b>100,0</b>	<b>100,0</b>	<b>100,0</b>
Industria manufacturera	7,3	7,0	11,6	9,7	13,3
Construcción	18,2	20,5	18,0	19,3	16,8
Comercio	15,6	16,7	20,3	16,0	16,6
Servicio doméstico	14,6	14,0	12,1	11,3	13,4
Resto de las ramas <sup>(4)</sup>	43,8	41,1	37,4	42,9	38,4
Actividades no bien especificadas	0,5	0,7	0,6	0,7	1,5

<sup>(1)</sup> Incluye a las personas desocupadas que nunca trabajaron y las desocupadas cuyo último trabajo/canga terminó hace más de 3 años.

<sup>(2)</sup> Solo se incluyen a las personas desocupadas con ocupación anterior.

<sup>(3)</sup> Incluye asociaciones sin fines de lucro, por ejemplo sindicatos, ONG, etcétera.

<sup>(4)</sup> Incluye "Actividades primarias", "Hoteles y restaurantes", "Transporte, almacenamiento y comunicaciones", "Servicios financieros, de alquiler y empresariales", "Administración pública, defensa y seguridad social", "Enseñanza", "Servicios sociales y de salud", "Otros servicios comunitarios, sociales y personales" y "Otras ramas".

**Nota:** las diferencias en la suma de los porcentajes se deben al redondeo de decimales.

**Fuente:** INDEC, Encuesta Permanente de Hogares.

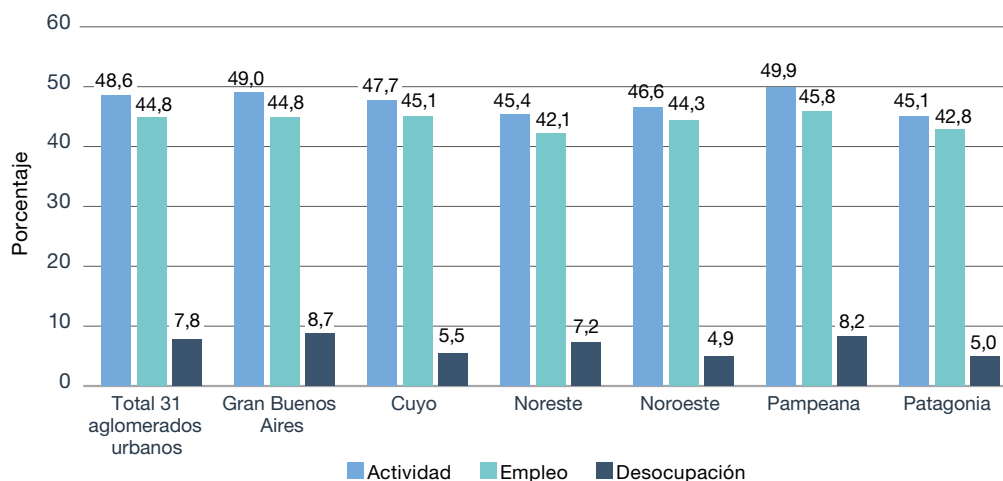
## 2. Resultados regionales del primer trimestre de 2026

Cuadro 2. Principales indicadores en el total 31 aglomerados urbanos, regiones y agrupamientos por tamaño. Primer trimestre de 2026\*

Área geográfica	Tasas generales						
	Actividad	Empleo	Desocupación	Ocupados demandantes de empleo	Subocupación	Subocupación demandante	Subocupación no demandante
<b>Total 31 aglomerados urbanos</b>	<b>48,6</b>	<b>44,8</b>	<b>7,8</b>	<b>15,8</b>	<b>11,1</b>	<b>7,5</b>	<b>3,6</b>
<b>Agglomerados del interior</b>	<b>48,0</b>	<b>44,7</b>	<b>6,8</b>	<b>17,1</b>	<b>11,0</b>	<b>8,6</b>	<b>2,5</b>
<b>Regiones</b>							
Gran Buenos Aires	49,0	44,8	8,7	14,8	11,3	6,7	4,6
Cuyo	47,7	45,1	5,5	20,9	12,3	10,1	2,2
Noreste	45,4	42,1	7,2	7,4	6,1	4,5	1,7
Noroeste	46,6	44,3	4,9	18,3	11,0	8,3	2,7
Pampeana	49,9	45,8	8,2	18,9	12,4	9,6	2,8
Patagonia	45,1	42,8	5,0	9,3	6,3	5,2	1,1
<b>Total aglomerados de 500.000 y más habitantes</b>	<b>49,2</b>	<b>45,1</b>	<b>8,3</b>	<b>17,0</b>	<b>11,9</b>	<b>7,9</b>	<b>4,0</b>
<b>Total aglomerados de menos de 500.000 habitantes</b>	<b>45,7</b>	<b>43,1</b>	<b>5,7</b>	<b>10,3</b>	<b>7,6</b>	<b>5,8</b>	<b>1,7</b>

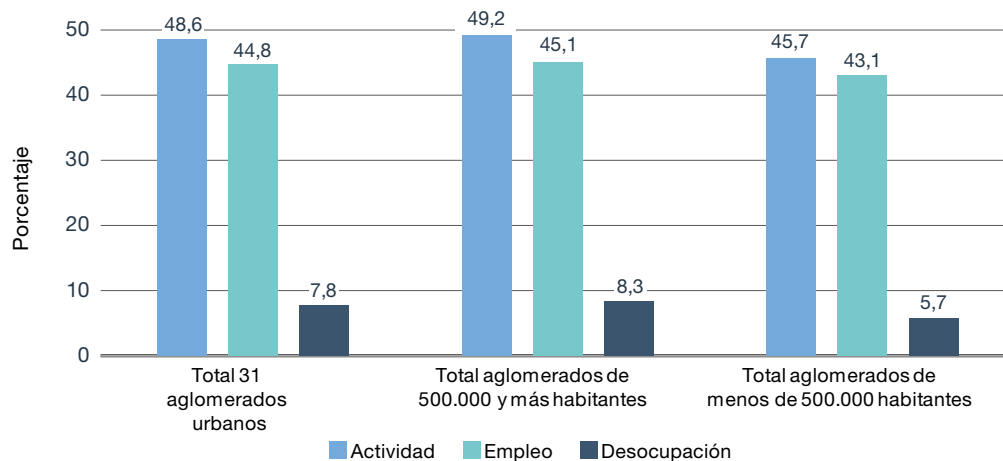
Fuente: INDEC, Encuesta Permanente de Hogares.

Gráfico 10. Principales indicadores. Total 31 aglomerados urbanos y regiones. Primer trimestre de 2026\*



Fuente: INDEC, Encuesta Permanente de Hogares.

Gráfico 11. Principales tasas. Total 31 aglomerados urbanos y agrupamientos por tamaño. Primer trimestre de 2026\*



Fuente: INDEC, Encuesta Permanente de Hogares.

### 3. Resultados regionales del primer trimestre de 2026

Cuadro 3.1 Principales indicadores, por áreas geográficas. Primer trimestre de 2026\*

Área geográfica	Tasas generales						
	Actividad	Empleo	Desocupación	Ocupados demandantes de empleo	Subocupación	Subocupación demandante	Subocupación no demandante
<b>Total 31 aglomerados urbanos</b>	<b>48,6</b>	<b>44,8</b>	<b>7,8</b>	<b>15,8</b>	<b>11,1</b>	<b>7,5</b>	<b>3,6</b>
<b>Aglomerados del interior</b>	<b>48,0</b>	<b>44,7</b>	<b>6,8</b>	<b>17,1</b>	<b>11,0</b>	<b>8,6</b>	<b>2,5</b>
<b>Regiones</b>							
<b>Gran Buenos Aires</b>	<b>49,0</b>	<b>44,8</b>	<b>8,7</b>	<b>14,8</b>	<b>11,3</b>	<b>6,7</b>	<b>4,6</b>
Ciudad Autónoma de Buenos Aires	53,4	50,8	4,8	10,7	7,8	4,6	3,2
Partidos del Gran Buenos Aires	48,0	43,4	9,7	15,8	12,1	7,2	4,9
<b>Cuyo</b>	<b>47,7</b>	<b>45,1</b>	<b>5,5</b>	<b>20,9</b>	<b>12,3</b>	<b>10,1</b>	<b>2,2</b>
Gran Mendoza	48,4	44,8	7,3	22,4	13,8	12,2	1,6
Gran San Juan	48,4	46,9	3,1	23,3	11,6	7,7	4,0
Gran San Luis	43,7	42,5	2,7	8,4	7,3	6,4	0,9
<b>Noreste</b>	<b>45,4</b>	<b>42,1</b>	<b>7,2</b>	<b>7,4</b>	<b>6,1</b>	<b>4,5</b>	<b>1,7</b>
Corrientes	45,1	42,4	6,0	9,6	7,9	5,2	2,7
Formosa	44,3	40,4	8,7	3,4	3,2	2,2	1,0
Gran Resistencia	45,4	41,0	9,7	5,2	3,7	2,8	0,8
Posadas	46,5	44,3	4,7	10,2	9,0	7,0	1,9
<b>Noroeste</b>	<b>46,6</b>	<b>44,3</b>	<b>4,9</b>	<b>18,3</b>	<b>11,0</b>	<b>8,3</b>	<b>2,7</b>
Gran Catamarca	46,2	44,0	4,9	22,5	13,5	12,5	1,0
Gran Tucumán-Tafí Viejo	47,3	44,0	7,1	27,7	17,9	13,0	4,8
Jujuy-Palpalá	49,9	48,9	2,0	8,7	6,2	4,0	2,2
La Rioja	48,5	45,5	6,1	14,4	11,0	10,4	0,6
Salta	45,7	43,2	5,4	17,2	6,6	4,3	2,3
Santiago del Estero-La Banda	42,6	42,3	0,7	6,5	5,1	3,9	1,2
<b>Pampeana</b>	<b>49,9</b>	<b>45,8</b>	<b>8,2</b>	<b>18,9</b>	<b>12,4</b>	<b>9,6</b>	<b>2,8</b>
Bahía Blanca-Cerri	48,9	43,9	10,1	12,2	8,7	6,1	2,6
Concordia	42,3	39,8	6,1	10,5	10,1	6,3	3,8
Gran Córdoba	52,1	47,6	8,8	30,2	16,5	15,2	1,3
Gran La Plata	50,0	46,0	7,8	23,8	18,2	14,4	3,8
Gran Rosario	51,9	47,6	8,2	14,3	8,9	5,7	3,2
Gran Paraná	45,0	42,1	6,5	13,6	10,5	7,9	2,6
Gran Santa Fe	44,2	41,3	6,5	6,7	7,0	4,6	2,5
Mar del Plata	51,8	46,9	9,3	12,3	10,5	5,8	4,6
Río Cuarto	47,8	45,1	5,6	14,0	7,4	5,5	1,9
Santa Rosa-Toay	49,5	47,0	5,0	22,5	12,5	8,5	3,9
San Nicolás-Villa Constitución	43,7	39,2	10,4	10,5	10,3	7,1	3,2
<b>Patagonia</b>	<b>45,1</b>	<b>42,8</b>	<b>5,0</b>	<b>9,3</b>	<b>6,3</b>	<b>5,2</b>	<b>1,1</b>
Comodoro Rivadavia-Rada Tilly	41,5	40,4	2,7	5,7	5,9	4,4	1,5
Neuquén-Plottier	47,7	45,9	3,7	7,2	5,0	3,9	1,2
Río Gallegos	48,3	44,2	8,5	10,7	7,6	6,5	1,1
Ushuaia-Río Grande	47,1	43,6	7,5	12,3	6,2	5,0	1,1
Rawson-Trelew	43,2	40,2	7,1	16,9	10,3	9,7	0,6
Viedma-Carmen de Patagones	40,3	39,4	2,1	4,9	3,3	2,8	0,5
<b>Total aglomerados de 500.000 y más habitantes</b>	<b>49,2</b>	<b>45,1</b>	<b>8,3</b>	<b>17,0</b>	<b>11,9</b>	<b>7,9</b>	<b>4,0</b>
<b>Total aglomerados de menos de 500.000 habitantes</b>	<b>45,7</b>	<b>43,1</b>	<b>5,7</b>	<b>10,3</b>	<b>7,6</b>	<b>5,8</b>	<b>1,7</b>

**Nota:** las estimaciones que tengan asociados coeficientes de variación entre el 16% y el 25% deberían ser consideradas con cuidado. Aquellas que tengan asociados coeficientes de variación que superen el 25% deberían ser consideradas como no confiables.

**Fuente:** INDEC, Encuesta Permanente de Hogares.

**Cuadro 3.2 Población de referencia del área cubierta por la EPH (en miles).  
Total 31 aglomerados urbanos. Primer trimestre de 2026\***

Área geográfica	Población (en miles)					
	Total	Económicamente activa	Ocupada	Desocupada	Ocupada demandante de empleo	Subocupada
<b>Total 31 aglomerados urbanos</b>	<b>30.095</b>	<b>14.616</b>	<b>13.472</b>	<b>1.145</b>	<b>2.316</b>	<b>1.629</b>
<b>Aglomerados del interior</b>	<b>13.860</b>	<b>6.656</b>	<b>6.202</b>	<b>453</b>	<b>1.140</b>	<b>733</b>
<b>Regiones</b>						
<b>Gran Buenos Aires</b>	<b>16.235</b>	<b>7.961</b>	<b>7.269</b>	<b>691</b>	<b>1.176</b>	<b>896</b>
Ciudad Autónoma de Buenos Aires	3.006	1.605	1.528	77	171	125
Partidos del Gran Buenos Aires	13.229	6.356	5.741	615	1.005	770
<b>Cuyo</b>	<b>1.886</b>	<b>900</b>	<b>851</b>	<b>49</b>	<b>189</b>	<b>111</b>
Gran Mendoza	1.069	517	479	38	116	71
Gran San Juan	562	272	263	8	63	32
Gran San Luis	255	111	109	3	9	8
<b>Noreste</b>	<b>1.489</b>	<b>676</b>	<b>627</b>	<b>49</b>	<b>50</b>	<b>41</b>
Corrientes	396	179	168	11	17	14
Formosa	267	118	108	10	4	4
Gran Resistencia	429	195	176	19	10	7
Posadas	396	184	176	9	19	17
<b>Noroeste</b>	<b>2.875</b>	<b>1.339</b>	<b>1.274</b>	<b>65</b>	<b>245</b>	<b>147</b>
Gran Catamarca	236	109	104	5	25	15
Gran Tucumán-Tafí Viejo	933	441	410	31	122	79
Jujuy-Palpalá	365	182	178	4	16	11
La Rioja	242	117	110	7	17	13
Salta	677	310	293	17	53	20
Santiago del Estero-La Banda	422	180	179	1	12	9
<b>Pampeana</b>	<b>6.460</b>	<b>3.222</b>	<b>2.957</b>	<b>264</b>	<b>609</b>	<b>401</b>
Bahía Blanca-Cerri	324	158	142	16	19	14
Concordia	167	71	66	4	7	7
Gran Córdoba	1.616	842	768	74	254	139
Gran La Plata	949	474	437	37	113	86
Gran Rosario	1.366	709	651	58	101	63
Gran Paraná	289	130	122	8	18	14
Gran Santa Fe	557	246	230	16	16	17
Mar del Plata	672	348	316	32	43	36
Río Cuarto	185	88	83	5	12	7
Santa Rosa-Toay	134	66	63	3	15	8
San Nicolás-Villa Constitución	201	88	79	9	9	9
<b>Patagonia</b>	<b>1.150</b>	<b>519</b>	<b>492</b>	<b>26</b>	<b>48</b>	<b>33</b>
Comodoro Rivadavia-Rada Tilly	262	108	106	3	6	6
Neuquén-Plottier	329	157	151	6	11	8
Río Gallegos	135	65	60	6	7	5
Ushuaia-Río Grande	184	86	80	6	11	5
Rawson-Trelew	154	67	62	5	11	7
Viedma-Carmen de Patagones	87	35	34	1	2	1
<b>Total aglomerados de 500.000 y más habitantes</b>	<b>24.636</b>	<b>12.121</b>	<b>11.117</b>	<b>1.003</b>	<b>2.059</b>	<b>1.440</b>
<b>Total aglomerados de menos de 500.000 habitantes</b>	<b>5.459</b>	<b>2.496</b>	<b>2.354</b>	<b>141</b>	<b>258</b>	<b>189</b>

Fuente: INDEC, Encuesta Permanente de Hogares.

**Cuadro 3.3** Estimaciones de la tasa de desocupación abierta y de sus respectivos coeficientes de variación, intervalos del 90% de confianza. Total 31 aglomerados urbanos. Primer trimestre de 2026\*

Área geográfica	Tasa de desocupación	Coeficiente de variación	Intervalo de confianza	
			Límite inferior	Límite superior
<b>Total 31 aglomerados urbanos</b>	<b>7,8</b>	<b>4,4</b>	<b>7,3</b>	<b>8,4</b>
<b>Aglomerados del interior</b>	<b>6,8</b>	<b>3,8</b>	<b>6,4</b>	<b>7,2</b>
<b>Regiones</b>				
<b>Gran Buenos Aires</b>	<b>8,7</b>	<b>6,8</b>	<b>7,7</b>	<b>9,6</b>
Ciudad Autónoma de Buenos Aires	4,8	18,8	3,3	6,3
Partidos del Gran Buenos Aires	9,7	7,1	8,5	10,8
<b>Cuyo</b>	<b>5,5</b>	<b>11,7</b>	<b>4,4</b>	<b>6,5</b>
Gran Mendoza	7,3	13,5	5,7	9,0
Gran San Juan	3,1	24,9	1,8	4,3
Gran San Luis	2,7	28,3	1,4	3,9
<b>Noreste</b>	<b>7,2</b>	<b>10,3</b>	<b>6,0</b>	<b>8,4</b>
Corrientes	6,0	26,3	3,4	8,6
Formosa	8,7	21,6	5,6	11,8
Gran Resistencia	9,7	13,6	7,5	11,8
Posadas	4,7	26,4	2,7	6,8
<b>Noroeste</b>	<b>4,9</b>	<b>8,3</b>	<b>4,2</b>	<b>5,5</b>
Gran Catamarca	4,9	24,9	2,9	6,9
Gran Tucumán-Tafí Viejo	7,1	11,1	5,8	8,4
Jujuy-Palpalá	2,0	31,7	1,0	3,1
La Rioja	6,1	21,4	3,9	8,2
Salta	5,4	19,1	3,7	7,1
Santiago del Estero-La Banda	0,7	53,7	0,1	1,3
<b>Pampeana</b>	<b>8,2</b>	<b>5,4</b>	<b>7,5</b>	<b>8,9</b>
Bahía Blanca-Cerri	10,1	16,3	7,4	12,8
Concordia	6,1	18,7	4,2	7,9
Gran Córdoba	8,8	10,9	7,2	10,4
Gran La Plata	7,8	20,1	5,2	10,4
Gran Rosario	8,2	10,5	6,8	9,7
Gran Paraná	6,5	23,5	4,0	9,0
Gran Santa Fe	6,5	18,0	4,6	8,4
Mar del Plata	9,3	14,8	7,0	11,6
Río Cuarto	5,6	27,1	3,1	8,2
Santa Rosa-Toay	5,0	18,8	3,5	6,6
San Nicolás-Villa Constitución	10,4	17,1	7,5	13,3
<b>Patagonia</b>	<b>5,0</b>	<b>10,4</b>	<b>4,2</b>	<b>5,9</b>
Comodoro Rivadavia-Rada Tilly	2,7	39,1	1,0	4,4
Neuquén-Plottier	3,7	24,7	2,2	5,2
Río Gallegos	8,5	21,4	5,5	11,5
Ushuaia-Río Grande	7,5	14,9	5,7	9,3
Rawson-Trelew	7,1	23,3	4,3	9,8
Viedma-Carmen de Patagones	2,1	49,3	0,4	3,9
<b>Total aglomerados de 500.000 y más habitantes</b>	<b>8,3</b>	<b>4,9</b>	<b>7,6</b>	<b>8,9</b>
<b>Total aglomerados de menos de 500.000 habitantes</b>	<b>5,7</b>	<b>5,4</b>	<b>5,2</b>	<b>6,2</b>

**Nota:** Las estimaciones que tengan asociados coeficientes de variación entre el 16% y el 25% deberían ser consideradas con cuidado. Aquellas que tengan asociados coeficientes de variación que superen el 25% deberían ser consideradas como no confiables.

**Fuente:** INDEC, Encuesta Permanente de Hogares.

## 4. Aspectos metodológicos

La Encuesta Permanente de Hogares (EPH) es un programa nacional de producción sistemática y permanente de indicadores sociales que lleva a cabo el Instituto Nacional de Estadística y Censos (INDEC) con las direcciones provinciales de estadística (DPE). Tiene por objeto relevar las características sociodemográficas y socioeconómicas de la población. En su modalidad original se ha aplicado en la Argentina desde 1973 a través de la medición puntual de dos ondas anuales (mayo y octubre). A partir de 2003, la EPH pasó a ser un relevamiento continuo que produce datos con frecuencia trimestral.

### 4.1 Características de la muestra

La EPH se basa en una muestra probabilística, estratificada, en dos etapas de selección. Dicha muestra está distribuida a lo largo del período respecto del cual se brinda información (el trimestre) y el relevamiento se desarrolla durante todo el año.

El tamaño de muestra de este trimestre es de 26.435 viviendas. Como en toda encuesta por muestreo, los resultados obtenidos son valores que estiman el verdadero valor de cada tasa y tienen asociado un error cuya cuantía también se estima, lo que permite conocer la confiabilidad de las estimaciones. Estos resultados indican el nivel probable alcanzado por cada tasa a partir de la muestra, admitiéndose oscilaciones de este nivel, en más y en menos, con un grado de confianza conocido.

La encuesta produce estimaciones trimestrales válidas para:

- Cada uno de los 31 aglomerados urbanos.
- Total 31 aglomerados agrupados.
- Aglomerados del interior: todos los aglomerados, excluido el Gran Buenos Aires.<sup>1</sup>
- Conjunto de aglomerados agrupados en 6 regiones estadísticas:
  - **Región Gran Buenos Aires:** integrada por Ciudad Autónoma de Buenos Aires y partidos del Gran Buenos Aires.
  - **Región Cuyo:** integrada por Gran Mendoza; Gran San Juan; y Gran San Luis.
  - **Región Noreste (NEA):** integrada por Corrientes; Formosa; Gran Resistencia; y Posadas.
  - **Región Noroeste (NOA):** integrada por Gran Catamarca; Gran Tucumán-Tafí Viejo; Jujuy-Palpalá; La Rioja; Salta; y Santiago del Estero-La Banda.
  - **Región Pampeana:** integrada por Bahía Blanca-Cerri; Concordia; Gran Córdoba; Gran La Plata; Gran Rosario; Gran Paraná; Gran Santa Fe; Mar del Plata; Río Cuarto; Santa Rosa-Toay; y San Nicolás-Villa Constitución.
  - **Región Patagonia:** integrada por Comodoro Rivadavia-Rada Tilly; Neuquén-Plottier; Río Gallegos; Ushuaia-Río Grande; Rawson-Trelew; y Viedma-Carmen de Patagones.
- Conjunto de aglomerados con 500.000 y más habitantes: Gran Buenos Aires; Gran Mendoza; Gran Tucumán-Tafí Viejo; Salta; Gran Córdoba; Gran La Plata; Gran Rosario; Gran Santa Fe; Mar del Plata; y Gran San Juan.
- Conjunto de aglomerados con menos de 500.000 habitantes: Gran San Luis; Corrientes; Formosa; Gran Resistencia; Posadas; Gran Catamarca; Jujuy-Palpalá; La Rioja; Santiago del Estero-La Banda; Bahía Blanca-Cerri; Concordia; Gran Paraná; Río Cuarto; Santa Rosa-Toay; San Nicolás-Villa Constitución; Comodoro Rivadavia-Rada Tilly; Neuquén-Plottier; Río Gallegos; Ushuaia-Río Grande; Rawson-Trelew; y Viedma-Carmen de Patagones.

### 4.2 Cálculo y ajuste de factores de expansión

Los censos de población constituyen el marco de referencia para las encuestas a hogares. A partir del Censo Nacional de Población, Hogares y Viviendas 2010, se seleccionó una muestra de áreas geográficas, siguiendo el fraccionamiento territorial y cartográfico del censo. Ese conjunto de áreas seleccionadas, aplicando procedimientos probabilísticos, constituye una muestra maestra, la MMUVRA. Las áreas geográficas que la componen son, en general, radios censales o agrupamientos de radios censales.

<sup>1</sup> Ciudad Autónoma de Buenos Aires y partidos del Gran Buenos Aires integran el aglomerado Gran Buenos Aires.

La MMUVRA es el marco del que se seleccionan las muestras para las encuestas a hogares durante todo el período intercensal. La cantidad de áreas que se seleccionan para los 31 aglomerados urbanos de la EPH permite diseñar muestras cuyos dominios de estimación sean las poblaciones urbanas de esos aglomerados. Al determinar la cantidad de áreas a seleccionar se tienen en cuenta los niveles de precisión requeridos para poder construir series de la tasa de desempleo.

Para cada una de las áreas seleccionadas se construyó un listado exhaustivo de las viviendas particulares, es decir, de las unidades de selección de la etapa final del muestreo de la EPH. Las muestras de viviendas a encuestar cada trimestre en cada aglomerado EPH se seleccionan de los listados de viviendas de las áreas de la MMUVRA.

## Selección de las áreas de la MMUVRA en los aglomerados EPH

Las áreas son las unidades de muestreo en esta segunda etapa. Son radios censales o agrupamientos de radios para asegurar un número mínimo de viviendas en las áreas (200 viviendas). El método por el que se seleccionan es el del muestreo estratificado con probabilidad de selección proporcional a la cantidad de viviendas particulares del área (PPS).

## Selección de las viviendas en las áreas seleccionadas

En la tercera etapa, se seleccionan las viviendas a encuestar entre las viviendas particulares listadas en cada área, mediante el muestreo sistemático de conglomerados de viviendas contiguas (dos o tres conglomerados, según el aglomerado). Los listados de viviendas se ordenan geográficamente previamente a la selección, lo que constituye una estratificación geográfica implícita.

## Ponderación de la muestra de la EPH

Como en la mayoría de las encuestas probabilísticas, el cálculo de los factores de expansión se realiza en las siguientes etapas:

- cálculo de los factores de expansión de diseño
- ajuste de los factores utilizando proyecciones de población

Dado que en cada aglomerado la muestra EPH tiene un diseño bietápico, el factor de expansión de diseño de una vivienda  $i$ , perteneciente a un área  $k$ , en un aglomerado  $h$ , será:

$$F_{hi} = F1_{hk} * F2_{hki}$$

donde  $F1_{hk}$  es el factor de expansión del área  $k$  dentro del aglomerado  $h$ , y  $F2_{hki}$  es el factor de expansión de la vivienda  $i$  dentro del área  $k$ , en el aglomerado  $h$ .

Una vez finalizado el relevamiento trimestral, se ajustan los factores de diseño para realizar las correcciones por no respuesta (no respuesta a nivel de hogares, o sea, los hogares que no aceptan ser encuestados o que, por algún motivo, no pueden ser encuestados).

Este ajuste es una simple reponderación a nivel de estrato de selección –o de agrupamiento de estratos de selección, en caso de haber pocas áreas en alguno de ellos, en algún aglomerado–, multiplicando por un factor de corrección por no respuesta  $FCNR_{hr}$ , que depende del aglomerado  $h$  y el estrato de reponderación  $r$  correspondiente.

$$FCNR_{hr} = VE_{hr} / VR_{hr}$$

Siendo:

$VE_{hr}$  las viviendas habitadas en el estrato de reponderación  $r$  del aglomerado  $h$ ,

$VR_{hr}$  las viviendas con algún hogar que haya respondido la encuesta, en el estrato de reponderación correspondiente del aglomerado  $h$ .

El factor final de diseño, corregido por no respuesta, en un área  $k$  de un aglomerado  $h$ , es entonces:

$$D_{hk} = FCNR_{hk} \cdot F_{hk}$$

Finalmente, se realiza un ajuste de los factores utilizando las proyecciones de población que provee la Dirección Nacional de Estadísticas Poblacionales.

### 4.3 Cálculo de coeficientes de variación y errores estándar

Al analizar las estimaciones provenientes de una muestra se debe tener presente que estas están afectadas por el llamado error muestral y que es importante conocer aproximadamente la magnitud de esos errores. Una medida de estos errores está dada por el desvío estándar (DS).

Con el desvío estándar, el usuario puede construir un intervalo numérico que tiene un determinado nivel de confianza, medido en términos de probabilidad, de contener el valor verdadero que se desea estimar.

La teoría del muestreo indica que, con una confianza del 90%, el intervalo comprendido entre la estimación menos 1,64 veces el desvío estándar y la estimación más 1,64 veces el desvío estándar contiene el valor verdadero que se desea estimar.

Es por eso que a este intervalo se lo denomina "intervalo de confianza del 90%".

Cabe aclarar que se pueden construir otros intervalos de confianza:

*Estimación +/- 1 vez el desvío estándar = intervalo de confianza del 67%*

*Estimación +/- 2 veces el desvío estándar = intervalo de confianza del 95%*

*Estimación +/- 3 veces el desvío estándar = intervalo de confianza del 99%*

Además, con el desvío estándar se puede calcular el coeficiente de variación (CV), efectuando el cociente entre el desvío estándar de una estimación y esa estimación:

$$CV = DS / Estimación$$

El coeficiente de variación brinda una idea de la precisión de la estimación, o sea, la relación entre el desvío estándar y el valor a estimar. Cuanto más pequeño es el coeficiente de variación, más precisa es la estimación. Si bien corresponde al usuario determinar si un dato con cierto coeficiente de variación le es útil o no para su objetivo, de acuerdo con el grado de precisión requerido, se advierte que cifras con coeficiente de variación superiores al 16% deben ser tratadas con cautela.

Aquellas estimaciones que tengan asociados coeficientes de variación entre el 16% y el 25% deberían ser consideradas con cuidado, ya que la precisión es baja. Asimismo, las estimaciones que tengan asociados coeficientes de variación que superen el 25% deberían ser consideradas como no confiables.

### 4.4 Acerca de las proyecciones de población

Las estimaciones de población residente en viviendas particulares de los aglomerados que cubre la EPH han sido elaboradas ajustándolas a las proyecciones de población, nacional y provinciales, obtenidas a partir del Censo Nacional de Población, Hogares y Viviendas 2010. Las estimaciones de población de los aglomerados EPH se ajustan a las áreas correspondientes a los dominios que conforman la actual MMUVRA para dichos aglomerados.

### 4.5 Período de referencia

**Semana de referencia:** cada una de las semanas calendario completas y consecutivas que van desde el 21 de diciembre de 2025 hasta el 14 de marzo de 2026 para los resultados del primer trimestre de 2026.

## 4.6 Definiciones básicas

**Población económicamente activa:** la integran las personas que tienen una ocupación o que, sin tenerla, la están buscando activamente. Está compuesta por la población ocupada más la población desocupada.

**Población ocupada:** conjunto de personas que tienen por lo menos una ocupación, es decir que en la semana de referencia han trabajado como mínimo una hora (en una actividad económica). El criterio de una hora trabajada, además de preservar la comparabilidad con otros países, permite captar las múltiples ocupaciones informales o de baja intensidad que realiza la población. Para poder discriminar dentro del nivel de empleo qué parte corresponde al empleo de baja intensidad, pueden restarse del empleo total aquellos que trabajan menos de cierta cantidad de horas (por ejemplo, las personas subocupados). La información recogida permite realizar distintos recortes según la necesidad de información de que se trate, así como caracterizar ese tipo de empleos.

**Población con empleo informal:** población ocupada o unidades productivas que desarrollan sus actividades al margen de las normas que las regulan.

- En el caso de los ocupados independientes (patrones o empleadores y cuenta propia), el marco es el de las obligaciones tributarias, contables y previsionales ligadas al desarrollo de su propia actividad económica.
- En el caso de los ocupados dependientes (asalariados y trabajadores familiares sin remuneración), el marco es el de las leyes que regulan y protegen el trabajo en relación de dependencia.

**Población desocupada:** personas que, no teniendo ocupación, están buscando activamente trabajo y están disponibles para trabajar. Corresponde a la desocupación abierta. Este concepto no incluye otras formas de precariedad laboral tales como personas que realizan trabajos transitorios mientras buscan activamente una ocupación, aquellas que trabajan jornadas involuntariamente por debajo de lo normal, las personas desocupadas que han suspendido la búsqueda por falta de oportunidades visibles de empleo, las ocupadas en puestos por debajo de la remuneración mínima o en puestos por debajo de su calificación, etc. Estas modalidades son también relevadas por la EPH, como indicadores separados.

**Población ocupada demandante de empleo:** población ocupada que busca activamente otra ocupación.

**Población ocupada no demandante disponible:** población ocupada que no busca activamente otra ocupación, pero está disponible para trabajar más horas.

**Población subocupada:** se refiere a la subocupación por insuficiencia de horas, visible u horaria, y comprende a las personas ocupadas que trabajan menos de 35 horas semanales por causas involuntarias y que están dispuestas a trabajar más horas.

**Población sobreocupada:** población ocupada que trabaja más de 45 horas semanales.

**Población subocupada demandante:** población subocupada (por causas involuntarias y dispuesta a trabajar más horas) que además busca activamente otra ocupación.

**Población subocupada no demandante:** población subocupada (por causas involuntarias y dispuesta a trabajar más horas) que no está en la búsqueda activa de otra ocupación.

**Población inactiva:** conjunto de personas que no tienen trabajo ni lo buscan activamente. Puede subdividirse en inactivas marginales e inactivas típicas, según estén dispuestas o no a trabajar. El porcentaje resultante de estos dos últimos grupos está calculado sobre la población inactiva total de 10 años y más.

**Población asalariada sin descuento jubilatorio:** población ocupada asalariada que no tiene descuento jubilatorio como atributo del puesto de trabajo.

## 4.7 Cálculo de tasas

**Tasa general:** es una relación entre un grupo de población que tiene una determinada característica sobre el conjunto de población que puede tenerla.

**Tasa específica:** es aquella para la cual esta relación se establece entre un subconjunto particular de esa población. Por ejemplo: tasa de actividad de varones, tasa de empleo hasta 29 años, etcétera.

**Tasa de actividad:** calculada como porcentaje entre la población económicamente activa y la población total de referencia.

**Tasa de empleo:** calculada como porcentaje entre la población ocupada y la población total de referencia.

**Tasa de informalidad:** calculada como porcentaje entre la población con empleo informal y la población ocupada.

**Tasa de desocupación:** calculada como porcentaje entre la población desocupada y la población económicamente activa.

**Tasa de demandantes de empleo:** calculada como porcentaje entre la población de demandantes de empleo y la población económicamente activa.

**Tasa de ocupados demandantes de empleo:** calculada como porcentaje entre la población de ocupados demandantes de empleo y la población económicamente activa.

**Tasa de subocupación horaria:** calculada como porcentaje entre la población subocupada y la población económicamente activa.

**Tasa de sobreocupación horaria:** calculada como porcentaje entre la población sobreocupada y la población económicamente activa.

**Tasa de subocupación demandante:** calculada como porcentaje entre la población de subocupados demandantes y la población económicamente activa.

**Tasa de subocupación no demandante:** calculada como porcentaje entre la población de subocupados no demandantes y la población económicamente activa.

**Promedio:** suma de los valores de la variable para todas las unidades en el universo de referencia, dividida el total de unidades en el universo de referencia.

**Composición interna:** representación proporcional que permite comparar el valor relativo que cada categoría de una variable aporta al valor total de una tasa.

## 4.8 Difusión

La información que se publica en el presente informe, Mercado de trabajo. Tasas e indicadores socioeconómicos (EPH), también se encuentra disponible en formato Excel en el siguiente enlace:

[https://www.indec.gov.ar/ftp/cuadros/sociedad/cuadros\\_tasas\\_indicadores\\_eph\\_06\\_26.xls](https://www.indec.gov.ar/ftp/cuadros/sociedad/cuadros_tasas_indicadores_eph_06_26.xls)

Cabe aclarar que los cuadros en versión Excel que acompañaban el informe técnico Mercado de trabajo, principales indicadores (EPH), correspondientes a la serie iniciada en el segundo trimestre de 2016, están disponibles en el siguiente enlace: [https://www.indec.gov.ar/ftp/cuadros/sociedad/cuadros\\_eph\\_informe\\_06\\_26.xls](https://www.indec.gov.ar/ftp/cuadros/sociedad/cuadros_eph_informe_06_26.xls)

Las estimaciones de los principales indicadores de mercado de trabajo en 31 aglomerados urbanos, y sus respectivos coeficientes de variación e intervalos de confianza al 90%, se encuentran disponibles a partir del cuarto trimestre de 2022 en: [https://www.indec.gov.ar/ftp/cuadros/sociedad/coeficientes\\_variacion\\_mdt\\_06\\_26.xlsx](https://www.indec.gov.ar/ftp/cuadros/sociedad/coeficientes_variacion_mdt_06_26.xlsx)

### 4.8.1 Política de revisión de los datos

La práctica de revisión del INDEC sigue criterios generales en línea con los estándares definidos sobre la materia en el código de buenas prácticas de las estadísticas oficiales.

Los resultados trimestrales presentados en este informe tienen carácter provisorio hasta 60 días posteriores a la publicación definitiva de la base usuaria.