

## Trabajo e ingresos

Vol. 5, n° 5



# Mercado de trabajo. Tasas e indicadores socioeconómicos (EPH)

Segundo trimestre de 2021

# Informes técnicos. Vol. 5, nº 175

ISSN 2545-6636

## Trabajo e ingresos. Vol. 5, nº 5

Mercado de trabajo. Tasas e indicadores  
socioeconómicos (EPH)

Segundo trimestre de 2021

ISSN 2545-6768

Instituto Nacional de Estadística y Censos (INDEC)

**Dirección:** Marco Lavagna

**Dirección Técnica:** Pedro Ignacio Lines

**Dirección de Gestión:** Alejandro Cristian García

**Dirección General de Difusión y Comunicación:** María Silvina Viazzi

**Coordinación de Producción Gráfica y Editorial:** Marcelo Costanzo

Este informe técnico fue producido por los equipos de trabajo de:

### Dirección Nacional de Estadísticas de Condiciones de Vida

Guillermo Luis Manzano

### Dirección de Encuesta Permanente de Hogares

Sandra Duclós



Queda hecho el depósito que fija la ley nº 11.723

Esta publicación utiliza una licencia Creative Commons.  
Se permite su reproducción con atribución de la fuente.

Buenos Aires, septiembre de 2021

### Signos convencionales:

- \* Dato provisorio
- ° Dato estimado por extrapolación, proyección
- i Dato estimado por imputación
- u Dato de calidad inferior al estándar
- Cero absoluto
- . Dato no registrado
- ... Dato no disponible a la fecha de presentación de los resultados
- /// Dato que no corresponde presentar
- s Dato confidencial por aplicación de las reglas del secreto estadístico

### Publicaciones del INDEC

Las publicaciones editadas por el Instituto Nacional de Estadística y Censos pueden ser consultadas en [www.indec.gov.ar](http://www.indec.gov.ar) y en el Centro Estadístico de Servicios, ubicado en Av. Presidente Julio A. Roca 609 C1067ABB, Ciudad Autónoma de Buenos Aires, Argentina. El horario de atención al público es de 9:30 a 16:00.

También pueden solicitarse al teléfono (54-11) 5031-4632

Correo electrónico: [ces@indec.gov.ar](mailto:ces@indec.gov.ar)

Sitio web: [www.indec.gov.ar](http://www.indec.gov.ar)

Twitter: [@INDECArgentina](https://twitter.com/INDECArgentina)

Facebook: [/INDECArgentina](https://www.facebook.com/INDECArgentina)

Instagram: [@indecargentina](https://www.instagram.com/indecargentina)

Spotify: [/INDECArgentina](https://open.spotify.com/track/INDECArgentina)

Calendario anual anticipado de informes:

[www.indec.gov.ar/indec/web/Calendario-Fecha-0](http://www.indec.gov.ar/indec/web/Calendario-Fecha-0)

Índice	Pág.
Resumen ejecutivo .....	3
Introducción .....	5
<b>Cuadros</b>	
Cuadro 1.1 Principales tasas del mercado de trabajo. Total 31 aglomerados urbanos. Segundo trimestre 2020-segundo trimestre 2021 .....	5
Cuadro 1.2 Grupos de población económicamente activa según tipo de presión sobre el mercado de trabajo. Total 31 aglomerados urbanos. Segundo trimestre 2020-segundo trimestre 2021 .....	6
Cuadro 1.3 Mercado de trabajo, resumen de los principales indicadores. Total 31 aglomerados urbanos. Segundo trimestre 2020-segundo trimestre 2021 .....	8
Cuadro 1.4 Composición de la tasa de empleo. Total 31 aglomerados urbanos. Segundo trimestre 2020-segundo trimestre 2021 .....	9
Cuadro 1.5 Caracterización de la población ocupada. Total 31 aglomerados urbanos. Segundo trimestre 2020-segundo trimestre 2021 .....	11
Cuadro 1.6 Composición de la tasa de desocupación. Total 31 aglomerados urbanos. Segundo trimestre 2020-segundo trimestre 2021 .....	12
Cuadro 1.7 Caracterización de la población desocupada. Total 31 aglomerados urbanos. Segundo trimestre 2020-segundo trimestre 2021 .....	14
Cuadro 2.1 Principales indicadores en el total de 31 aglomerados urbanos, regiones y agrupamientos por tamaño. Segundo trimestre 2021 .....	15
Cuadro 3.1 Principales indicadores por áreas geográficas. Segundo trimestre 2021.....	16
Cuadro 3.2 Población de referencia del área cubierta por la EPH (en miles). Total 31 aglomerados urbanos. Segundo trimestre 2021 .....	17
Cuadro 3.3 Estimaciones de la tasa de desocupación abierta y de sus respectivos coeficientes de variación, intervalos del 90% de confianza. Total 31 aglomerados urbanos. Segundo trimestre 2021 .....	18
<b>Gráficos</b>	
Gráfico 1. Grupos de población económicamente activa según tipo de presión sobre el mercado de trabajo. Total 31 aglomerados urbanos. Segundo trimestre 2021.....	6
Gráfico 2. Composición de la tasa de empleo según grupo de edad. Total 31 aglomerados urbanos. Segundo trimestre 2020-segundo trimestre 2021.....	10
Gráfico 3. Composición de la tasa de empleo según categoría ocupacional. Total 31 aglomerados urbanos. Segundo trimestre 2020-segundo trimestre 2021 .....	10
Gráfico 4. Composición de la tasa de desocupación según relación de parentesco. Total 31 aglomerados urbanos. Segundo trimestre 2020-segundo trimestre 2021 .....	13
Gráfico 5. Composición de la tasa de desocupación según tiempo de búsqueda. Total 31 aglomerados urbanos. Segundo trimestre 2020-segundo trimestre 2021 .....	13
Gráfico 6. Principales tasas en el total de 31 aglomerados urbanos y regiones. Segundo trimestre 2021 .....	15
Gráfico 7. Principales tasas en el total de 31 aglomerados urbanos y agrupamientos por tamaño. Segundo trimestre 2021 .....	15
<b>Aspectos metodológicos .....</b>	<b>19</b>



## Mercado de trabajo. Tasas e indicadores socioeconómicos (EPH)

Resumen ejecutivo del segundo trimestre de 2021

45,8 millones  
Población total. Proyección 2021



EPH

Universo que representa la Encuesta Permanente de Hogares.

**31 AGLOMERADOS URBANOS**

28,9 millones de personas

**Inactivos:** personas que no tienen trabajo ni lo buscan activamente.

**54,1%** Población inactiva  
15,6 millones

**PEA:** personas con una ocupación o que, sin tenerla, la buscan activamente y están disponibles para trabajar.

**45,9%** PEA: población económicamente activa  
13,3 millones



Están disponibles para trabajar.



No están disponibles para trabajar.

Tasa de empleo  
Ocupados  
Total población EPH

**41,5%**

Tasa de actividad  
PEA  
Total de población EPH

**9,6%**

Tasa de desocupación  
Desocupados  
PEA

Ocupados  
12,0 millones

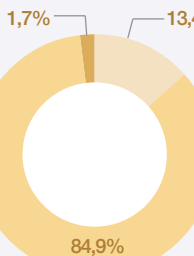
Desocupados  
1,3 millones

**27,4%** No asalariados  
3,3 millones

Personas que tienen al menos una ocupación (trabajaron al menos una hora).

Personas sin ocupación que buscan trabajo activamente y están disponibles para trabajar.

No asalariados por categoría ocupacional



● Patrón ● Cuenta propia ● Trabajador familiar sin remuneración

**72,6%** Asalariados  
8,7 millones

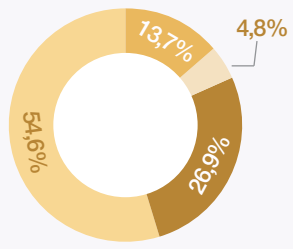
Con descuento jubilatorio  
6,0 millones

Sin descuento jubilatorio  
2,7 millones

68,5%

31,5%

Ocupados por intensidad de la ocupación



● Subocupados ● Plenos ● Sobreocupados ● No trabajó en la semana

**Subocupados:** ocupados que trabajan menos de 35 horas semanales y están dispuestos a trabajar más horas.

**Sobreocupados:** ocupados que trabajan más de 45 horas semanales.

**Nota:** los totales por suma pueden no coincidir por redondeo de las cifras parciales.

**Fuente:** INDEC, Dirección de Encuesta Permanente de Hogares.

## Principales resultados

### Segundo trimestre de 2021

En el segundo trimestre de 2021, la **tasa de actividad (TA)** –que mide la población económicamente activa (PEA) sobre el total de la población– alcanzó el **45,9%**; la **tasa de empleo (TE)** –que mide la proporción de personas ocupadas con relación a la población total– se ubicó en **41,5%**; y la **tasa de desocupación (TD)** –personas que no tienen ocupación, están disponibles para trabajar y buscan empleo activamente, como proporción de la PEA– se ubicó en **9,6%**.

- La presión sobre el mercado laboral alcanzó el 32,4% de la PEA en el segundo trimestre del año, compuesta por el universo de desocupados (9,6%), subocupados (12,4%), otros ocupados demandantes (8,5%) y otros ocupados no demandantes disponibles (1,9%).

Dentro de la población activa (45,9%) se destacó que:

- Al analizar las poblaciones específicas para la población de 14 años y más por sexo, la TA de las mujeres fue de 48,4%, mientras que la de los varones fue de 69,1%.
- A nivel geográfico, la región Cuyo presentó la mayor TA en el segundo trimestre del año (47,9%), seguida por la región Pampeana (47,0%). En cambio, las regiones Patagonia (42,9%) y Noreste (42,5%) presentaron las menores tasas de actividad.
- A su vez, si se considera el tamaño de los aglomerados, en los de 500.000 y más habitantes, la TA (46,4%) fue superior a la de los aglomerados de menos de 500.000 habitantes (43,5%).

Dentro de la población ocupada (41,5%) se destacó que:

- Del total de ocupados en el período, 72,6% son asalariados, de los cuales 31,5% no tiene descuento jubilatorio. Por su parte, 23,2% de los ocupados son trabajadores por cuenta propia; 3,7%, patrones; y 0,5% corresponden a trabajadores familiares sin remuneración.
- El 17,9% de los ocupados realizó sus tareas desde la vivienda. Entre los ocupados asalariados, 9,5% utilizó sus propias maquinarias/equipos para realizar su trabajo en el segundo trimestre.
- Cuando se analiza la composición de la población ocupada por nivel educativo, 31,0% cuenta con hasta secundario incompleto, 26,4% cuenta con secundario completo, y 42,6% presenta nivel superior y universitario (completo o incompleto). Asimismo, en lo que respecta a la calificación de la ocupación principal, 50,8% corresponde a un empleo operativo; 17,7%, a no calificado; y 11,3%, a profesional.
- Por otra parte, 13,7% de los ocupados son subocupados –trabaja menos de 35 horas semanales y está dispuesto a trabajar más horas–, 9,4% busca activamente otro empleo –ocupados demandantes–, y 2,1% no busca activamente otro empleo, pero está disponible para trabajar más horas –no demandantes disponibles–. Es decir que la cuarta parte de la población ocupada busca activamente otro empleo o está dispuesta a extender su jornada de trabajo

	2º T 2020	3º T 2020	4º T 2020	1º T 2021	2º T 2021
<b>Tasa de empleo</b>	<b>33,4%</b>	<b>37,4%</b>	<b>40,1%</b>	<b>41,6%</b>	<b>41,5%</b>
Ocupados ausentes	21,1%	10,4%	6,3%	9,4%	4,8%
Ocupados con trabajo desde la vivienda	22,2%	21,8%	20,2%	17,1%	17,9%
Asalariados que utilizaron sus propias maquinarias/equipos para realizar su trabajo	15,5%	16,1%	13,6%	11,5%	9,5%

En lo referente a la tasa de desocupación (9,6% de la PEA), se destaca que:

- Al analizar las poblaciones específicas, para la población de 14 años y más, la tasa de desocupación fue de 10,4% para las mujeres, en tanto que, entre los varones, se ubicó en 9,0%.
- Entre las regiones, la que presentó la mayor TD fue la región Pampeana (10,4%), seguida por la región Gran Buenos Aires (10,2%). La región con menor TD fue Noreste (6,1%).
- Asimismo, la TD fue inferior en los aglomerados de menor población: en los aglomerados con menos de 500.000 habitantes, alcanzó 6,4% de la PEA, contra 10,3% en aquellos con 500.000 y más habitantes.
- En cuanto al nivel educativo de las personas desocupadas, 34,1% cuenta con hasta secundario incompleto, 30,8% cuenta con secundario completo, y 35,1% presentan nivel superior y universitario (completo o incompleto).

Finalmente, los inactivos marginales –quienes no buscaron empleo, pero estaban disponibles para trabajar– alcanzaron el 1,3% en el segundo trimestre de 2021.



## Mercado de trabajo. Tasas e indicadores socioeconómicos (EPH)

### Segundo trimestre de 2021

Este informe presenta el comportamiento del mercado de trabajo con indicadores de las tasas de empleo y de desocupación, como así también de la población ocupada y desocupada. Para las tasas de empleo y de desocupación se presenta su composición interna según categorías de interés. De esta manera, es posible analizar las tasas generales de empleo y desocupación según el aporte de cada categoría de las distintas variables analíticas (ver cuadros 1.4 y 1.6, respectivamente). Como complemento, se expone la distribución de la población ocupada y desocupada según las categorías de las mismas variables analíticas (ver cuadros 1.5 y 1.7, respectivamente).

La información está organizada en función de distintas desagregaciones geográficas:

- Los cuadros 1.1 a 1.7 presentan las principales tasas e indicadores en una serie anual con respecto al trimestre de este informe para los 31 aglomerados urbanos.
- El cuadro 2.1 muestra información según agrupamientos geográficos a nivel regional y por el tamaño de los aglomerados (de más o menos de 500.000 habitantes).
- Los cuadros 3.1 a 3.3 informan a nivel de aglomerados urbanos.

## 1. Resultados del total de los 31 aglomerados urbanos del segundo trimestre de 2021

**Cuadro 1.1 Principales tasas del mercado de trabajo. Total 31 aglomerados urbanos. Segundo trimestre 2020-segundo trimestre 2021**

Tasas	Total 31 aglomerados urbanos				
	Año 2020			Año 2021	
	2° trimestre	3° trimestre (¹)	4° trimestre	1° trimestre	2° trimestre
Actividad	38,4	42,3	45,0	46,3	45,9
Empleo	33,4	37,4	40,1	41,6	41,5
Desocupación abierta	13,1	11,7	11,0	10,2	9,6
Ocupados demandantes de empleo	11,6	14,8	18,4	16,5	17,0
Subocupación	9,6	13,4	15,1	11,9	12,4
Subocupación demandante	5,0	8,1	10,3	8,7	8,5
Subocupación no demandante	4,6	5,3	4,8	3,2	3,9

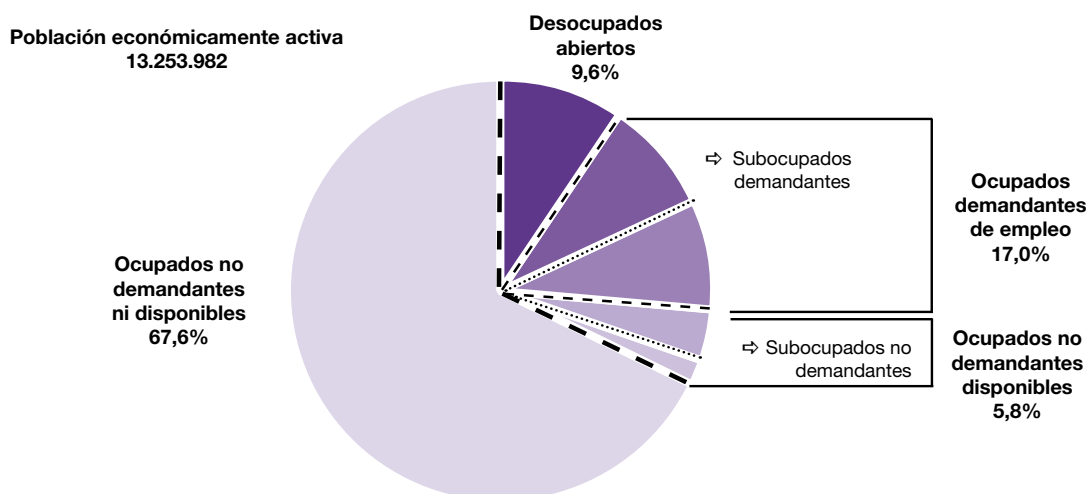
(¹) Los resultados del tercer trimestre de 2020 no incluyen el aglomerado Ushuaia-Río Grande. En consecuencia, este informe refleja resultados que representan el 99,4% de la población de los 31 aglomerados urbanos cubierta habitualmente por la EPH (ver punto 4.2 "Acercas de la cobertura geográfica" en el anexo metodológico del presente informe).

**Fuente:** INDEC, Encuesta Permanente de Hogares.

Se recuerda que los equipos técnicos del INDEC iniciaron una revisión integral que permitirá evaluar la ejecución de las estrategias adoptadas referidas a las encuestas a hogares en el contexto del aislamiento social. Una vez completada la revisión se difundirán sus resultados para dar información a los usuarios sobre la calidad de las estimaciones y la comparabilidad de las series publicadas.

Gráfico 1.

**Grupos de población económicamente activa según tipo de presión sobre el mercado de trabajo.**  
**Total 31 aglomerados urbanos. Segundo trimestre de 2021**



Fuente: INDEC, Encuesta Permanente de Hogares.

La población económicamente activa (PEA) está compuesta por los ocupados y los desocupados. Este último grupo presiona activamente sobre el mercado laboral en búsqueda de una ocupación. A fin de tener un indicador sobre la presión global, se suman los ocupados que, si bien tienen un empleo, buscan activamente otro (ocupados demandantes).

En una gradación menor de presión laboral, se encuentran las personas ocupadas que no demandan activamente otro empleo, pero están dispuestas a extender su jornada de trabajo. Ejemplo de estos son los subocupados no demandantes y otros ocupados no demandantes disponibles.

Los grupos de población que aparecen en el gráfico 1 están representados según el tipo de presión sobre el mercado laboral. En el siguiente cuadro se presentan los distintos agrupamientos.

Cuadro 1.2

**Grupos de población económicamente activa según tipo de presión sobre el mercado de trabajo.**  
**Total 31 aglomerados urbanos. Segundo trimestre 2020-segundo trimestre 2021**

	Total 31 aglomerados urbanos				
	Año 2020			Año 2021	
	2° trimestre	3° trimestre (1)	4° trimestre	1° trimestre	2° trimestre
A- Desocupados abiertos	13,1	11,7	11,0	10,2	9,6
B- Ocupados demandantes de empleo	11,6	14,8	18,4	16,5	17,0
Subocupados demandantes	5,0	8,1	10,3	8,7	8,5
Otros ocupados demandantes	6,6	6,7	8,1	7,8	8,5
C- Ocupados no demandantes disponibles	7,1	8,1	8,0	5,7	5,8
Subocupados no demandantes	4,6	5,3	4,8	3,2	3,9
Otros ocupados no demandantes disponibles	2,5	2,8	3,1	2,5	1,9
D- Ocupados no demandantes ni disponibles	68,2	65,3	62,7	67,6	67,6
<b>Población económicamente activa</b>	<b>100,0</b>	<b>100,0</b>	<b>100,0</b>	<b>100,0</b>	<b>100,0</b>
<b>Presión sobre el mercado de trabajo (A+B+C)</b>	<b>31,8</b>	<b>34,7</b>	<b>37,3</b>	<b>32,4</b>	<b>32,4</b>

(1) Los resultados del tercer trimestre de 2020 no incluyen el aglomerado Ushuaia-Río Grande. En consecuencia, este informe refleja resultados que representan el 99,4% de la población de los 31 aglomerados urbanos cubierta habitualmente por la EPH (ver punto 4.2 "Acerca de la cobertura geográfica" en el anexo metodológico del presente informe).

**Nota:** Las diferencias en la suma de los porcentajes se deben al redondeo de decimales.

**Fuente:** INDEC, Encuesta Permanente de Hogares.

Se recuerda que los equipos técnicos del INDEC iniciaron una revisión integral que permitirá evaluar la ejecución de las estrategias adoptadas referidas a las encuestas a hogares en el contexto del aislamiento social. Una vez completada la revisión se difundirán sus resultados para dar información a los usuarios sobre la calidad de las estimaciones y la comparabilidad de las series publicadas.

## Síntesis descriptiva de los resultados. Total 31 aglomerados urbanos. Segundo trimestre de 2021

La tasa de actividad del segundo trimestre 2021 se posicionó en 45,9%, 0,4 p.p. por debajo del trimestre anterior, en el cual la tasa había sido de 46,3%; y 7,5 p.p. por encima del mismo trimestre de 2020, cuando había sido de 38,4% (cuadro 1.1). Al analizar las poblaciones específicas por sexo y edad, se observó que entre las mujeres de 30 a 64 años esta tasa fue de 67,2%, mientras que la tasa de varones en este mismo rango de edad fue de 90,9%. En el caso de la población de 14 a 29 años, se observa una menor tasa de actividad, aunque se mantiene la diferencia en la participación entre varones (51,3%) y mujeres (39,2%) (cuadro 1.3).

La tasa de empleo, para el segundo trimestre, fue de 41,5%. Prácticamente no presentó cambios respecto del trimestre anterior, cuando se ubicó en 41,6% y aumentó un 8,1 p.p. en relación al segundo trimestre de 2020 (33,4%). En el análisis de los grupos por sexo, se observa que la tasa de empleo de las mujeres fue de 43,4%. En el caso de los varones, la tasa de empleo alcanzó el 62,9% (cuadro 1.3).

La tasa de trabajadores demandantes de empleo fue de 17,0%. Por su parte, la tasa de subocupación fue del 12,4%. Esto muestra un ascenso de 0,5 p.p. respecto del trimestre anterior (11,9%); y un aumento de 2,8 p.p. con respecto al segundo trimestre de 2020 (9,6%) (cuadro 1.1). La presión sobre el mercado de trabajo –calculada como la suma de los desocupados abiertos, los ocupados demandantes y los ocupados no demandantes disponibles– se ubicó en el 32,4%. Este valor es idéntico al del trimestre anterior (32,4%) y 0,6 p.p. más alto que el del mismo trimestre de 2020 (31,8%) (cuadro 1.2).

La tasa de desocupación fue del 9,6%, 0,6 p.p. menor a la del trimestre anterior (10,2%). Del mismo modo, se observa un descenso de 3,5 p.p. en relación al mismo trimestre del año anterior (13,1%). Entre los varones, dicha tasa se ubicó en 9,0%. Entre las mujeres, la tasa de desocupación fue de 10,4%, presentando en este caso un descenso de 1,9 p.p. con respecto al trimestre anterior (12,3%) (cuadro 1.3).

Al observar la composición de la población ocupada por rama de actividad, se destaca que, en la comparación interanual, Construcción aumentó su participación en 1,6 p.p. (de 6,9% a 8,5%); Transporte, almacenamiento y comunicaciones, en 0,7 p.p. (de 7,3% a 8,0%), Otros servicios comunitarios, sociales y personales en 0,7 p.p. (de 4,8% a 5,5%) y Hoteles y restaurantes, 0,6 (de 2,8% a 3,4%) (cuadro 1.5).

Cuadro 1.3

**Mercado de trabajo, resumen de los principales indicadores. Total 31 aglomerados urbanos.  
Segundo trimestre 2020-segundo trimestre 2021**

Indicador	Total 31 aglomerados urbanos				
	Año 2020			Año 2021	
	2° trimestre	3° trimestre (¹)	4° trimestre	1° trimestre	2° trimestre
<b>Grupos de población (en miles) y condición de actividad</b>					
Población total 31 aglomerados urbanos	28.604	28.506	28.740	28.807	28.872
Población económicamente activa	10.983	12.072	12.942	13.337	13.254
Tasa de actividad	38,4	42,3	45,0	46,3	45,9
Población ocupada	9.546	10.658	11.524	11.982	11.981
Tasa de empleo	33,4	37,4	40,1	41,6	41,5
Población desocupada	1.436	1.415	1.418	1.355	1.273
Tasa de desocupación	13,1	11,7	11,0	10,2	9,6
Población ocupada demandante de empleo	1.277	1.791	2.385	2.204	2.250
Tasa de ocupados demandantes de empleo	11,6	14,8	18,4	16,5	17,0
Población subocupada	1.054	1.620	1.955	1.592	1.645
Tasa de subocupación	9,6	13,4	15,1	11,9	12,4
Tasa de subocupación demandante	5,0	8,1	10,3	8,7	8,5
Tasa de subocupación no demandante	4,6	5,3	4,8	3,2	3,9
<b>Actividad</b>					
<b>Tasa de la población total</b>	<b>38,4</b>	<b>42,3</b>	<b>45,0</b>	<b>46,3</b>	<b>45,9</b>
<b>Tasas específicas para la población de 14 años y más</b>					
Tasa de la población de 14 años y más	49,2	54,4	57,3	58,9	58,4
Mujeres	41,2	45,4	47,6	49,0	48,4
Varones	58,0	64,5	68,4	69,7	69,1
Jefes o jefas de hogar	60,2	65,2	67,2	68,2	68,1
Mujeres de 14 a 29 años	29,8	35,9	35,2	39,0	39,2
Mujeres de 30 a 64 años	57,9	61,8	66,6	67,5	67,2
Varones de 14 a 29 años	39,9	47,6	55,4	53,7	51,3
Varones de 30 a 64 años	80,3	85,6	89,5	90,8	90,9
<b>Empleo</b>					
<b>Tasa de la población total</b>	<b>33,4</b>	<b>37,4</b>	<b>40,1</b>	<b>41,6</b>	<b>41,5</b>
<b>Tasas específicas para la población de 14 años y más</b>					
Tasa de la población de 14 años y más	42,8	48,1	51,0	53,0	52,8
Mujeres	35,6	39,4	41,9	43,0	43,4
Varones	50,6	57,7	61,4	63,8	62,9
Jefes o jefas de hogar	55,2	60,9	63,3	64,2	64,3
Mujeres de 14 a 29 años	21,3	27,6	26,1	29,3	30,4
Mujeres de 30 a 64 años	52,5	55,4	61,5	61,7	62,6
Varones de 14 a 29 años	30,8	38,2	44,9	44,6	43,0
Varones de 30 a 64 años	72,3	79,1	83,6	85,6	84,7
<b>Desocupación</b>					
<b>Tasa de la población total</b>	<b>13,1</b>	<b>11,7</b>	<b>11,0</b>	<b>10,2</b>	<b>9,6</b>
<b>Tasas específicas para la población de 14 años y más</b>					
Tasa de la población de 14 años y más	13,1	11,7	11,0	10,2	9,6
Mujeres	13,5	13,1	11,9	12,3	10,4
Varones	12,8	10,6	10,2	8,5	9,0
Jefes o jefas de hogar	8,3	6,6	5,8	5,9	5,6
Mujeres de 14 a 29 años	28,5	23,1	26,0	24,9	22,4
Mujeres de 30 a 64 años	9,3	10,4	7,6	8,6	6,8
Varones de 14 a 29 años	22,7	19,8	19,0	17,0	16,1
Varones de 30 a 64 años	10,0	7,6	6,6	5,7	6,8

(¹) Los resultados del tercer trimestre de 2020 no incluyen el aglomerado Ushuaia-Río Grande. En consecuencia, este informe refleja resultados que representan el 99,4% de la población de los 31 aglomerados urbanos cubierta habitualmente por la EPH (ver punto 4.2 "Acercas de la cobertura geográfica" en el anexo metodológico del presente informe).

**Fuente:** INDEC, Encuesta Permanente de Hogares.

Se recuerda que los equipos técnicos del INDEC iniciaron una revisión integral que permitirá evaluar la ejecución de las estrategias adoptadas referidas a las encuestas a hogares en el contexto del aislamiento social. Una vez completada la revisión se difundirán sus resultados para dar información a los usuarios sobre la calidad de las estimaciones y la comparabilidad de las series publicadas.



**Cuadro 1.4 Composición de la tasa de empleo. Total 31 aglomerados urbanos. Segundo trimestre 2020-segundo trimestre 2021**

Indicador	Total 31 aglomerados urbanos				
	Año 2020			Año 2021	
	2° trimestre	3° trimestre <sup>(3)</sup>	4° trimestre	1° trimestre	2° trimestre
<b>Tasa de empleo</b>	<b>33,4</b>	<b>37,4</b>	<b>40,1</b>	<b>41,6</b>	<b>41,5</b>
<b>Sexo y grupos de edad</b>					
Mujeres hasta 29 años	2,7	3,4	3,6	3,6	3,7
Mujeres de 30 a 64 años	11,5	12,2	13,3	13,3	13,5
Mujeres de 65 años y más	0,4	0,6	0,6	0,7	0,5
Varones hasta 29 años	3,9	4,7	6,1	5,6	5,5
Varones de 30 a 64 años	14,3	15,5	15,5	17,4	17,2
Varones de 65 años y más	0,6	1,0	0,9	1,0	1,1
<b>Relación de parentesco</b>					
Jefe o jefa de hogar	17,7	19,6	20,6	20,9	20,5
Cónyuge	8,2	8,8	9,2	9,8	10,1
Hijos	5,7	7,1	7,6	8,6	8,6
Otros componentes	1,7	1,9	2,7	2,3	2,3
<b>Nivel educativo</b>					
Primario incompleto	0,9	1,1	1,4	1,0	0,9
Primario completo	4,1	4,6	5,4	4,9	4,9
Secundario incompleto	5,2	6,1	7,2	7,2	6,8
Secundario completo	9,2	9,8	10,3	11,0	11,0
Superior y universitario incompleto	5,1	5,7	5,7	6,8	6,5
Superior y universitario completo	8,8	9,9	10,0	10,6	11,2
Sin instrucción	0,1	0,1	0,1	0,1	0,2
<b>Categoría ocupacional</b>					
<b>Asalariado</b>	<b>25,7</b>	<b>26,7</b>	<b>28,3</b>	<b>29,9</b>	<b>30,1</b>
Con descuento jubilatorio	19,6	19,0	19,0	20,2	20,6
Sin descuento jubilatorio	6,1	7,7	9,2	9,7	9,5
<b>No asalariado</b>	<b>7,7</b>	<b>10,7</b>	<b>11,8</b>	<b>11,7</b>	<b>11,4</b>
Patrón	0,9	1,1	1,0	1,3	1,5
Cuenta propia	6,6	9,3	10,6	10,2	9,6
Trabajador familiar sin remuneración	0,2	0,2	0,2	0,3	0,2
<b>Tipo de establecimiento</b>					
Estatal	7,3	7,5	7,4	8,0	8,4
Privado	25,6	29,4	32,3	33,1	32,4
De otro tipo <sup>(1)</sup>	0,5	0,4	0,4	0,5	0,7
Ns/Nr	0,0	0,1	0,0	0,0	0,0
<b>Intensidad de la ocupación</b>					
Subocupado	3,7	5,7	6,8	5,5	5,7
Ocupado pleno	16,4	19,3	20,2	21,5	22,6
Sobreocupado	6,2	8,5	10,6	10,6	11,2
No trabajó en la semana de referencia	7,0	3,9	2,5	3,9	2,0
<b>Calificación de la ocupación principal</b>					
Profesional	3,4	3,7	3,9	4,6	4,7
Técnico	6,8	6,9	7,2	7,7	8,0
Operativo	16,5	19,7	20,7	21,3	21,1
No calificado	6,2	6,7	8,0	7,5	7,3
No definido	0,4	0,4	0,3	0,5	0,4
<b>Rama de actividad de la ocupación principal</b>					
Actividades primarias	0,3	0,4	0,3	0,4	0,4
Industria manufacturera	4,1	4,4	5,3	5,0	4,5
Construcción	2,3	3,2	4,1	3,6	3,5
Comercio	5,8	6,7	6,8	7,5	7,3
Hoteles y restaurantes	0,9	1,4	1,1	1,2	1,4
Transporte, almacenamiento y comunicaciones	2,4	2,8	2,7	3,3	3,3
Servicios financieros, de alquiler y empresariales	3,7	3,9	4,5	4,7	4,5
Administración pública, defensa y seguridad social	3,4	3,3	3,4	3,9	4,1
Enseñanza	3,4	3,5	3,5	3,3	3,6
Servicios sociales y de salud	2,4	2,7	2,9	2,9	2,7
Servicio doméstico	2,0	2,3	2,5	2,2	2,4
Otros servicios comunitarios, sociales y personales	1,6	2,0	2,3	2,6	2,3
Otras ramas <sup>(2)</sup>	0,5	0,3	0,2	0,5	0,7
Actividades no bien especificadas	0,4	0,5	0,5	0,5	0,6

<sup>(1)</sup> Incluye asociaciones sin fines de lucro, por ejemplo sindicatos, ONG, etcétera.

<sup>(2)</sup> Incluye "Suministro de electricidad, gas y agua" y "Organizaciones y organismos extraterritoriales".

<sup>(3)</sup> Los resultados del tercer trimestre de 2020 no incluyen el aglomerado Ushuaia-Río Grande. En consecuencia, este informe refleja resultados que representan el 99,4% de la población de los 31 aglomerados urbanos cubierta habitualmente por la EPH (ver punto 4.2 "Acerca de la cobertura geográfica" en el anexo metodológico del presente informe).

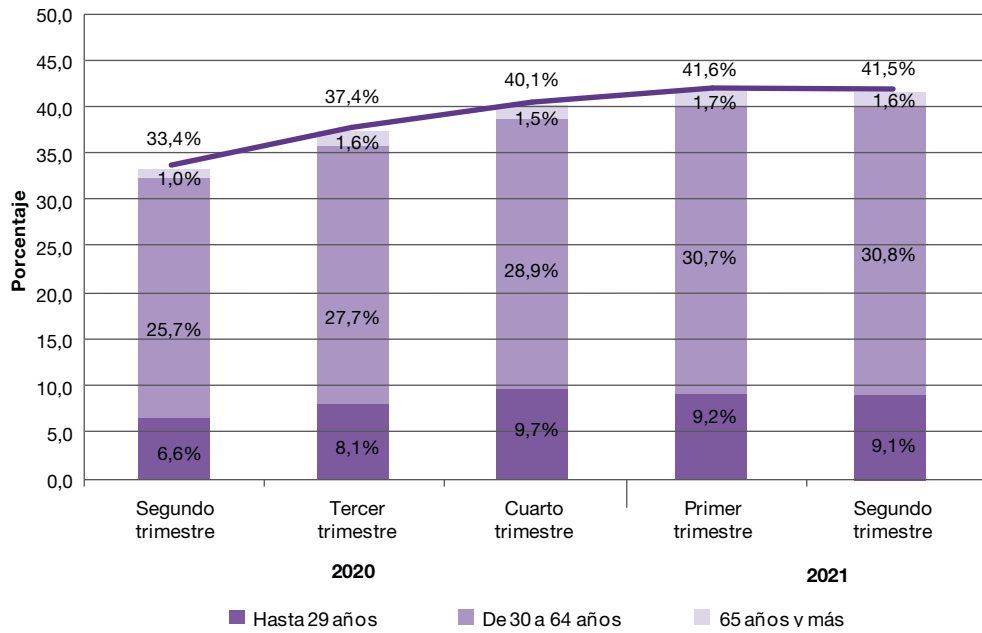
**Nota:** las diferencias en la suma de los porcentajes se deben al redondeo de decimales.

**Fuente:** INDEC, Encuesta Permanente de Hogares.

Se recuerda que los equipos técnicos del INDEC iniciaron una revisión integral que permitirá evaluar la ejecución de las estrategias adoptadas referidas a las encuestas a hogares en el contexto del aislamiento social. Una vez completada la revisión se difundirán sus resultados para dar información a los usuarios sobre la calidad de las estimaciones y la comparabilidad de las series publicadas.

Gráfico 2.

**Composición de la tasa de empleo según grupo de edad. Total 31 aglomerados urbanos. Segundo trimestre 2020-segundo trimestre 2021**

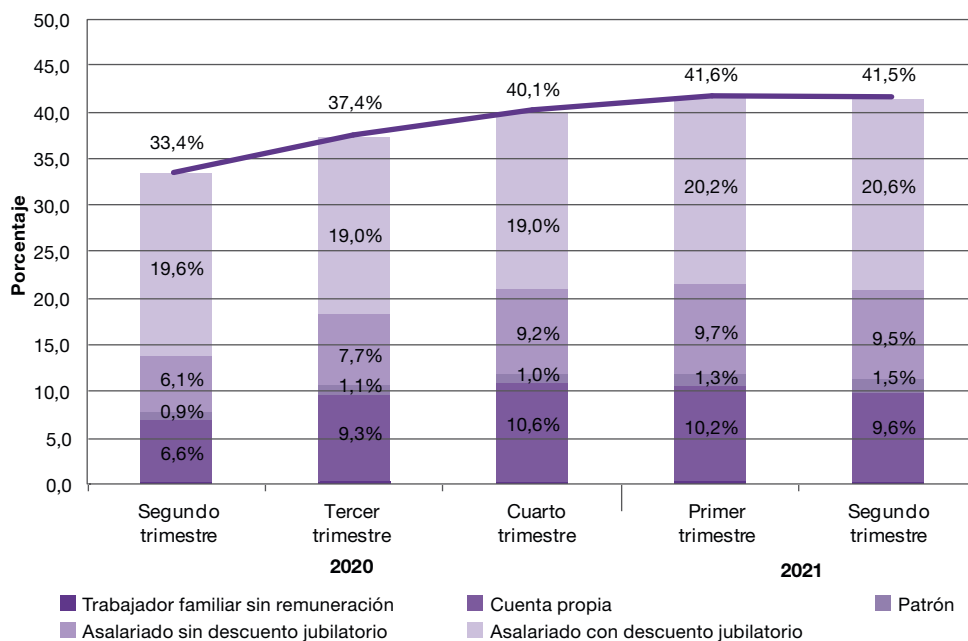


**Nota:** los resultados del tercer trimestre de 2020 no incluyen el aglomerado Ushuaia-Río Grande. En consecuencia, este informe refleja resultados que representan el 99,4% de la población de los 31 aglomerados urbanos cubierta habitualmente por la EPH (ver punto 4.2 "Acerca de la cobertura geográfica" en el anexo metodológico del presente informe).

**Fuente:** INDEC, Encuesta Permanente de Hogares.

Gráfico 3.

**Composición de la tasa de empleo según categoría ocupacional. Total 31 aglomerados urbanos. Segundo trimestre 2020-segundo trimestre 2021**



**Nota:** los resultados del tercer trimestre de 2020 no incluyen el aglomerado Ushuaia-Río Grande. En consecuencia, este informe refleja resultados que representan el 99,4% de la población de los 31 aglomerados urbanos cubierta habitualmente por la EPH (ver punto 4.2 "Acerca de la cobertura geográfica" en el anexo metodológico del presente informe).

**Fuente:** INDEC, Encuesta Permanente de Hogares.

**Cuadro 1.5** Caracterización de la población ocupada. Total 31 aglomerados urbanos.  
Segundo trimestre 2020-segundo trimestre 2021

Indicador	Total 31 aglomerados urbanos				
	Año 2020			Año 2021	
	2° trimestre	3° trimestre <sup>(3)</sup>	4° trimestre	1° trimestre	2° trimestre
<b>Población ocupada</b>					
<b>Sexo y grupos de edad</b>	<b>100,0</b>	<b>100,0</b>	<b>100,0</b>	<b>100,0</b>	<b>100,0</b>
Mujeres hasta 29 años	8,1	9,1	8,9	8,6	8,9
Mujeres de 30 a 64 años	34,4	32,7	33,3	32,0	32,7
Mujeres de 65 años y más	1,2	1,5	1,6	1,6	1,2
Varones hasta 29 años	11,7	12,6	15,3	13,5	13,1
Varones de 30 a 64 años	42,8	41,4	38,7	41,9	41,6
Varones de 65 años y más	1,9	2,7	2,3	2,4	2,6
<b>Relación de parentesco</b>	<b>100,0</b>	<b>100,0</b>	<b>100,0</b>	<b>100,0</b>	<b>100,0</b>
Jefe o jefa de hogar	53,0	52,5	51,4	50,1	49,3
Cónyuge	24,6	23,5	23,0	23,7	24,4
Hijos	17,2	18,9	18,9	20,8	20,6
Otros componentes	5,2	5,0	6,7	5,4	5,6
<b>Nivel educativo</b>	<b>100,0</b>	<b>100,0</b>	<b>100,0</b>	<b>100,0</b>	<b>100,0</b>
Primario incompleto	2,6	3,0	3,4	2,5	2,3
Primario completo	12,4	12,3	13,5	11,8	11,9
Secundario incompleto	15,6	16,4	17,9	17,3	16,3
Secundario completo	27,5	26,1	25,6	26,5	26,4
Superior y universitario incompleto	15,4	15,3	14,3	16,3	15,6
Superior y universitario completo	26,3	26,5	24,9	25,5	27,0
Sin instrucción	0,2	0,3	0,3	0,3	0,5
<b>Categoría ocupacional</b>	<b>100,0</b>	<b>100,0</b>	<b>100,0</b>	<b>100,0</b>	<b>100,0</b>
Asalariado	76,9	71,5	70,5	71,8	72,6
Patrón	2,6	3,0	2,6	3,1	3,7
Cuenta propia	19,8	25,0	26,4	24,4	23,2
Trabajador familiar sin remuneración	0,7	0,6	0,6	0,7	0,5
<b>Asalariados</b>	<b>100,0</b>	<b>100,0</b>	<b>100,0</b>	<b>100,0</b>	<b>100,0</b>
Con descuento jubilatorio	76,2	71,3	67,3	67,6	68,5
Sin descuento jubilatorio	23,8	28,7	32,7	32,4	31,5
<b>Tipo de establecimiento</b>	<b>100,0</b>	<b>100,0</b>	<b>100,0</b>	<b>100,0</b>	<b>100,0</b>
Estatal	21,9	20,1	18,5	19,1	20,2
Privado	76,6	78,7	80,6	79,7	78,1
De otro tipo <sup>(1)</sup>	1,4	1,1	0,9	1,2	1,6
Ns/Nr	0,0	0,1	0,0	0,0	0,1
<b>Intensidad de la ocupación</b>	<b>100,0</b>	<b>100,0</b>	<b>100,0</b>	<b>100,0</b>	<b>100,0</b>
Subocupado	11,0	15,2	17,0	13,3	13,7
Ocupado pleno	49,2	51,7	50,3	51,7	54,6
Sobreocupado	18,6	22,7	26,5	25,6	26,9
No trabajó en la semana de referencia	21,1	10,4	6,3	9,5	4,8
<b>Calificación de la ocupación principal</b>	<b>100,0</b>	<b>100,0</b>	<b>100,0</b>	<b>100,0</b>	<b>100,0</b>
Profesional	10,3	9,9	9,6	11,0	11,3
Técnico	20,4	18,5	18,0	18,5	19,4
Operativo	49,6	52,7	51,6	51,3	50,8
No calificado	18,6	18,0	19,9	18,0	17,7
No definido	1,1	1,0	0,8	1,2	0,9
<b>Rama de actividad de la ocupación principal</b>	<b>100,0</b>	<b>100,0</b>	<b>100,0</b>	<b>100,0</b>	<b>100,0</b>
Actividades primarias	1,0	1,0	0,9	0,9	1,0
Industria manufacturera	12,3	11,8	13,2	12,0	10,9
Construcción	6,9	8,6	10,1	8,7	8,5
Comercio	17,3	17,9	17,0	18,1	17,7
Hoteles y restaurantes	2,8	3,7	2,7	2,8	3,4
Transporte, almacenamiento y comunicaciones	7,3	7,5	6,8	7,9	8,0
Servicios financieros, de alquiler y empresariales	11,2	10,4	11,1	11,4	10,9
Administración pública, defensa y seguridad social	10,3	8,9	8,5	9,4	10,0
Enseñanza	10,1	9,4	8,6	8,0	8,7
Servicios sociales y de salud	7,3	7,2	7,3	7,0	6,5
Servicio doméstico	6,1	6,3	6,3	5,4	5,8
Otros servicios comunitarios, sociales y personales	4,8	5,3	5,7	6,2	5,5
Otras ramas <sup>(2)</sup>	1,5	0,8	0,6	1,1	1,7
Actividades no bien especificadas	1,2	1,2	1,2	1,2	1,3

<sup>(1)</sup> Incluye asociaciones sin fines de lucro, por ejemplo sindicatos, ONG, etcétera.

<sup>(2)</sup> Incluye "Suministro de electricidad, gas y agua" y "Organizaciones y organismos extraterritoriales".

<sup>(3)</sup> Los resultados del tercer trimestre de 2020 no incluyen el aglomerado Ushuaia-Río Grande. En consecuencia, este informe refleja resultados que representan el 99,4% de la población de los 31 aglomerados urbanos cubierta habitualmente por la EPH (ver punto 4.2 "Acerca de la cobertura geográfica" en el anexo metodológico del presente informe).

**Nota:** las diferencias en la suma de los porcentajes se deben al redondeo de decimales.

**Fuente:** INDEC, Encuesta Permanente de Hogares.

Se recuerda que los equipos técnicos del INDEC iniciaron una revisión integral que permitirá evaluar la ejecución de las estrategias adoptadas referidas a las encuestas a hogares en el contexto del aislamiento social. Una vez completada la revisión se difundirán sus resultados para dar información a los usuarios sobre la calidad de las estimaciones y la comparabilidad de las series publicadas.

Cuadro 1.6

Composición de la tasa de desocupación. Total 31 aglomerados urbanos.  
Segundo trimestre 2020-segundo trimestre 2021

Indicador	Total 31 aglomerados urbanos				
	Año 2020			Año 2021	
	2° trimestre	3° trimestre <sup>(4)</sup>	4° trimestre	1° trimestre	2° trimestre
<b>Tasa de desocupación</b>	<b>13,1</b>	<b>11,7</b>	<b>11,0</b>	<b>10,2</b>	<b>9,6</b>
<b>Sexo y grupos de edad</b>					
Mujeres hasta 29 años	2,8	2,4	2,8	2,5	2,3
Mujeres de 30 a 64 años	3,1	3,3	2,4	2,7	2,1
Mujeres de 65 años y más	0,0	0,0	0,0	0,1	0,0
Varones hasta 29 años	3,0	2,7	3,2	2,5	2,3
Varones de 30 a 64 años	4,1	3,0	2,4	2,3	2,7
Varones de 65 años y más	0,1	0,2	0,1	0,1	0,1
<b>Relación de parentesco</b>					
Jefe o jefa de hogar	4,2	3,3	2,8	2,8	2,6
Cónyuge	2,6	2,4	1,9	1,9	1,7
Hijos	5,1	5,0	5,5	4,6	4,7
Otros componentes	1,2	0,9	0,8	0,8	0,6
<b>Nivel educativo</b>					
Primario incompleto	0,7	0,5	0,4	0,4	0,2
Primario completo	1,9	1,7	1,2	0,8	0,8
Secundario incompleto	3,1	3,3	3,4	2,3	2,2
Secundario completo	3,6	3,3	3,1	3,3	3,0
Superior y universitario incompleto	2,6	1,7	1,5	2,1	2,3
Superior y universitario completo	1,2	1,1	1,2	1,1	1,1
Sin instrucción	0,0	0,0	0,0	0,0	0,0
<b>Tiempo de búsqueda de empleo</b>					
Menos de 1 mes	1,7	0,7	0,9	0,9	1,0
De 1 a 3 meses	5,1	2,0	2,6	2,2	2,3
Más de 3 a 6 meses	2,4	4,1	1,5	1,3	1,2
Más de 6 a 12 meses	1,2	2,5	3,0	2,5	0,9
Más de 1 año	2,8	2,4	2,9	3,2	4,2
Ns/Nr	-	-	-	-	-
<b>Tipo de desocupado</b>					
Con ocupación anterior	11,7	9,8	9,0	7,9	7,8
Sin ocupación anterior <sup>(1)</sup>	1,4	2,0	1,9	2,2	1,8
Ns/Nr	-	-	-	-	-
<b>Categoría ocupacional en la última ocupación</b>					
Asalariado	8,4	6,6	6,5	6,1	5,4
No asalariado	3,3	3,2	2,5	1,8	2,4
Ns/Nr	-	-	-	-	-
Desocupado sin ocupación anterior <sup>(1)</sup>	1,4	2,0	1,9	2,2	1,8
<b>Tipo de establecimiento de la última ocupación</b>					
Estatal	0,3	0,2	0,2	0,1	0,2
Privado	11,3	9,6	8,8	7,7	7,6
De otro tipo <sup>(2)</sup>	0,1	0,0	0,0	0,0	0,1
Ns/Nr	-	0,0	0,0	0,0	-
Desocupado sin ocupación anterior <sup>(1)</sup>	1,4	2,0	1,9	2,2	1,8
<b>Calificación de la última ocupación</b>					
Profesional	0,2	0,3	0,2	0,2	0,2
Técnico	1,0	0,7	0,8	0,8	0,7
Operativo	5,6	4,7	4,4	3,4	4,0
No calificado	4,8	3,9	3,6	3,1	2,9
No definido	0,0	0,3	0,0	0,3	0,0
Desocupado sin ocupación anterior <sup>(1)</sup>	1,4	2,0	1,9	2,2	1,8
<b>Rama de actividad de la última ocupación</b>					
Industria manufacturera	1,5	1,3	0,9	0,9	0,8
Construcción	2,4	2,0	2,1	1,2	1,0
Comercio	1,5	1,1	1,1	1,5	1,5
Servicio doméstico	1,8	1,5	1,5	1,2	0,8
Resto de las ramas <sup>(3)</sup>	4,5	3,3	3,3	3,0	3,6
Actividades no bien especificadas	0,0	0,6	0,1	0,2	0,0
Desocupado sin ocupación anterior <sup>(1)</sup>	1,4	2,0	1,9	2,2	1,8

<sup>(1)</sup> Incluye a las personas desocupadas que nunca trabajaron y las desocupadas cuyo último trabajo/changa terminó hace más de 3 años.

<sup>(2)</sup> Incluye asociaciones sin fines de lucro, por ejemplo sindicatos, ONG, etcétera.

<sup>(3)</sup> Incluye "Actividades primarias", "Hoteles y restaurantes", "Transporte, almacenamiento y comunicaciones", "Servicios financieros, de alquiler y empresariales", "Administración pública, defensa y seguridad social", "Enseñanza", "Servicios sociales y de salud", "Otros servicios comunitarios, sociales y personales", "Otras ramas".

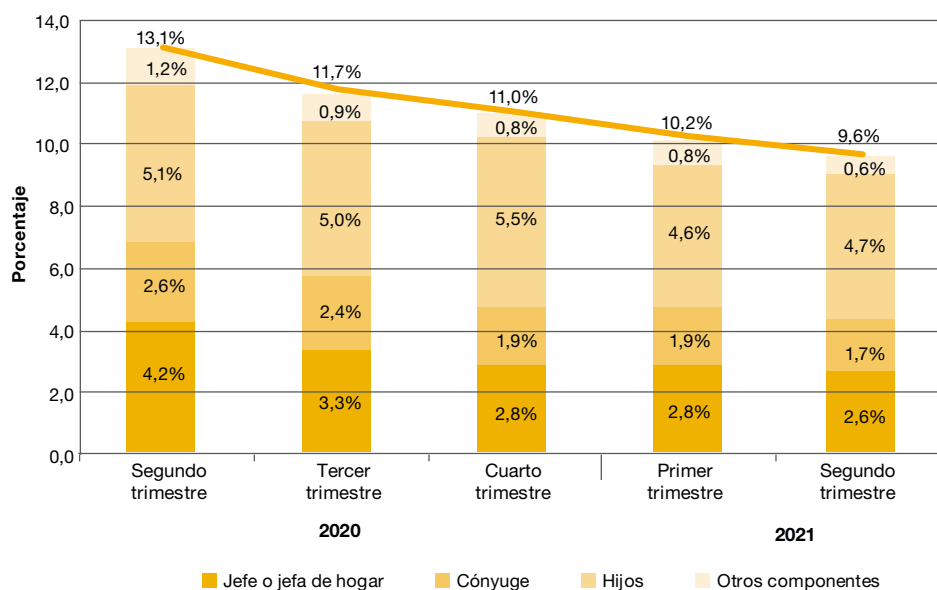
<sup>(4)</sup> Los resultados del tercer trimestre de 2020 no incluyen el aglomerado Ushuaia-Río Grande. En consecuencia, este informe refleja resultados que representan el 99,4% de la población de los 31 aglomerados urbanos cubierta habitualmente por la EPH (ver punto 4.2 "Acerca de la cobertura geográfica" en el anexo metodológico del presente informe).

**Nota:** las diferencias en la suma de los porcentajes se deben al redondeo de decimales.

**Fuente:** INDEC, Encuesta Permanente de Hogares.

Se recuerda que los equipos técnicos del INDEC iniciaron una revisión integral que permitirá evaluar la ejecución de las estrategias adoptadas referidas a las encuestas a hogares en el contexto del aislamiento social. Una vez completada la revisión se difundirán sus resultados para dar información a los usuarios sobre la calidad de las estimaciones y la comparabilidad de las series publicadas.

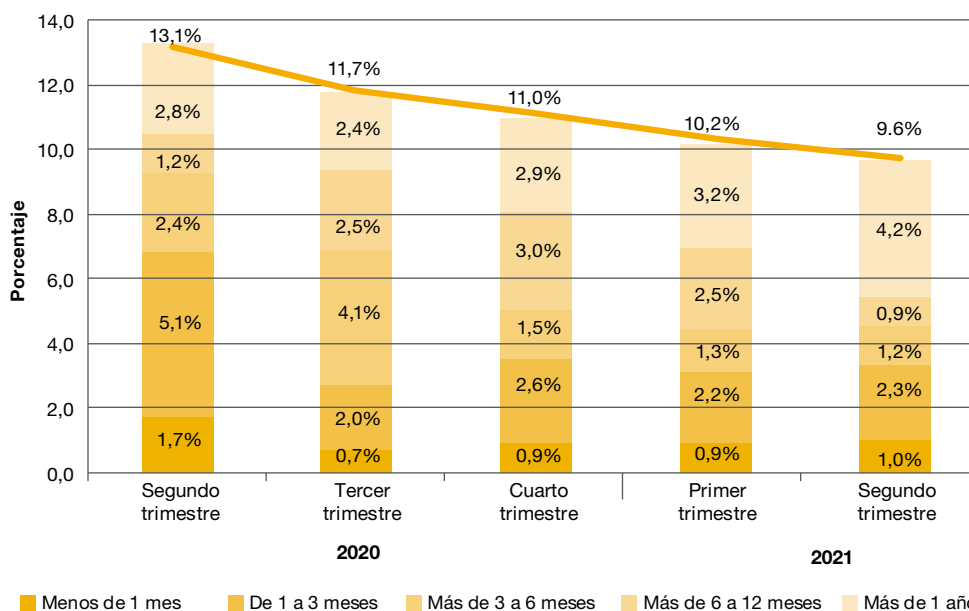
**Gráfico 4. Composición de la tasa de desocupación según relación de parentesco. Total 31 aglomerados urbanos. Segundo trimestre 2020-segundo trimestre 2021**



**Nota:** los resultados del tercer trimestre de 2020 no incluyen el aglomerado Ushuaia-Río Grande. En consecuencia, este informe refleja resultados que representan el 99,4% de la población de los 31 aglomerados urbanos cubierta habitualmente por la EPH (ver punto 4.2 “Acerca de la cobertura geográfica” en el anexo metodológico del presente informe).

**Fuente:** INDEC, Encuesta Permanente de Hogares.

**Gráfico 5. Composición de la tasa de desocupación según tiempo de búsqueda. Total 31 aglomerados urbanos. Segundo trimestre 2020-segundo trimestre 2021**



**Nota:** los resultados del tercer trimestre de 2020 no incluyen el aglomerado Ushuaia-Río Grande. En consecuencia, este informe refleja resultados que representan el 99,4% de la población de los 31 aglomerados urbanos cubierta habitualmente por la EPH (ver punto 4.2 “Acerca de la cobertura geográfica” en el anexo metodológico del presente informe).

**Fuente:** INDEC, Encuesta Permanente de Hogares.

Cuadro 1.7

**Caracterización de la población desocupada. Total 31 aglomerados urbanos.  
Segundo trimestre 2020-segundo trimestre 2021**

Indicador	Total 31 aglomerados urbanos				
	Año 2020			Año 2021	
	2° trimestre	3° trimestre <sup>(5)</sup>	4° trimestre	1° trimestre	2° trimestre
<b>Población desocupada</b>					
<b>Sexo y grupos de edad</b>	<b>100,0</b>	<b>100,0</b>	<b>100,0</b>	<b>100,0</b>	<b>100,0</b>
Mujeres hasta 29 años	21,3	20,6	25,4	25,0	24,1
Mujeres de 30 a 64 años	23,5	28,6	22,3	26,7	22,4
Mujeres de 65 años y más	0,3	0,2	0,4	0,6	0,1
Varones hasta 29 años	22,8	23,4	29,0	24,4	23,8
Varones de 30 a 64 años	31,5	25,8	22,3	22,3	28,6
Varones de 65 años y más	0,6	1,5	0,6	0,9	1,0
<b>Relación de parentesco</b>	<b>100,0</b>	<b>100,0</b>	<b>100,0</b>	<b>100,0</b>	<b>100,0</b>
Jefe o jefa de hogar	32,0	28,2	25,6	27,9	27,4
Cónyuge	19,6	20,7	16,9	19,2	17,2
Hijos	39,1	43,1	50,2	45,1	49,4
Otros componentes	9,3	8,0	7,3	7,9	6,1
<b>Nivel educativo</b>	<b>100,0</b>	<b>100,0</b>	<b>100,0</b>	<b>100,0</b>	<b>100,0</b>
Primario incompleto	5,6	4,6	3,9	3,8	2,6
Primario completo	14,4	14,1	10,9	8,3	8,4
Secundario incompleto	23,5	28,1	31,0	23,1	22,8
Secundario completo	27,7	28,6	28,6	32,9	30,8
Superior y universitario incompleto	19,6	14,9	13,9	20,7	24,1
Superior y universitario completo	9,0	9,5	11,3	11,1	11,0
Sin instrucción	0,2	0,2	0,3	0,1	0,4
<b>Tiempo de búsqueda de empleo</b>	<b>100,0</b>	<b>100,0</b>	<b>100,0</b>	<b>100,0</b>	<b>100,0</b>
Menos de 1 mes	12,9	6,0	8,3	9,2	10,4
De 1 a 3 meses	38,7	16,7	23,8	21,7	24,1
De 3 a 6 meses	18,3	35,4	14,0	12,6	12,6
De 6 a 12 meses	8,9	21,5	27,1	24,7	9,1
Más de 1 año	21,1	20,4	26,7	31,8	43,8
Ns/Nr	-	-	-	-	-
<b>Tipo de desocupado</b>	<b>100,0</b>	<b>100,0</b>	<b>100,0</b>	<b>100,0</b>	<b>100,0</b>
Con ocupación anterior	89,3	83,2	82,4	77,9	81,6
Sin ocupación anterior <sup>(1)</sup>	10,7	16,8	17,6	22,0	18,4
Ns/Nr	-	-	-	-	-
<b>Población desocupada con ocupación anterior <sup>(2)</sup></b>					
<b>Categoría ocupacional en la última ocupación</b>	<b>100,0</b>	<b>100,0</b>	<b>100,0</b>	<b>100,0</b>	<b>100,0</b>
Asalariado	76,3	67,5	72,0	76,9	69,2
No asalariado	23,7	32,3	28,0	22,4	30,8
Ns/Nr	-	-	-	-	0,0
<b>Tipo de establecimiento</b>	<b>100,0</b>	<b>100,0</b>	<b>100,0</b>	<b>100,0</b>	<b>100,0</b>
Estatal	2,6	1,8	2,3	1,7	2,1
Privado	96,8	98,0	97,5	97,4	97,3
De otro tipo <sup>(3)</sup>	0,6	0,1	0,2	0,2	0,6
Ns/Nr	-	-	-	0,6	-
<b>Calificación de la última ocupación</b>	<b>100,0</b>	<b>100,0</b>	<b>100,0</b>	<b>100,0</b>	<b>100,0</b>
Profesional	1,8	3,0	2,4	3,1	2,5
Técnico	8,7	6,8	8,9	10,4	8,8
Operativo	48,3	47,7	48,5	43,2	51,1
No calificado	40,9	39,5	39,8	38,9	36,9
No definido	0,4	2,9	0,4	4,4	0,6
<b>Rama de actividad de la última ocupación</b>	<b>100,0</b>	<b>100,0</b>	<b>100,0</b>	<b>100,0</b>	<b>100,0</b>
Industria manufacturera	13,1	13,0	10,4	11,1	10,8
Construcción	20,4	20,8	22,9	14,6	13,1
Comercio	12,5	11,3	12,6	19,3	18,7
Servicio doméstico	15,0	15,2	16,9	15,5	10,4
Resto de las ramas <sup>(4)</sup>	38,6	33,6	36,3	37,5	46,6
Actividades no bien especificadas	0,3	6,2	1,0	2,0	0,5

<sup>(1)</sup> Incluye a las personas desocupadas que nunca trabajaron y las desocupadas cuyo último trabajo/canga terminó hace más de 3 años.

<sup>(2)</sup> Solo se incluyen a las personas desocupadas con ocupación anterior.

<sup>(3)</sup> Incluye asociaciones sin fines de lucro, por ejemplo sindicatos, ONG, etcétera.

<sup>(4)</sup> Incluye "Actividades primarias", "Hoteles y restaurantes", "Transporte, almacenamiento y comunicaciones", "Servicios financieros, de alquiler y empresariales", "Administración pública, defensa y seguridad social", "Enseñanza", "Servicios sociales y de salud", "Otros servicios comunitarios, sociales y personales", "Otras ramas".

<sup>(5)</sup> Los resultados del tercer trimestre de 2020 no incluyen el aglomerado Ushuaia-Río Grande. En consecuencia, este informe refleja resultados que representan el 99,4% de la población de los 31 aglomerados urbanos cubierta habitualmente por la EPH (ver punto 4.2 "Acercas de la cobertura geográfica" en el anexo metodológico del presente informe).

**Nota:** las diferencias en la suma de los porcentajes se deben al redondeo de decimales.

**Fuente:** INDEC, Encuesta Permanente de Hogares.

Se recuerda que los equipos técnicos del INDEC iniciaron una revisión integral que permitirá evaluar la ejecución de las estrategias adoptadas referidas a las encuestas a hogares en el contexto del aislamiento social. Una vez completada la revisión se difundirán sus resultados para dar información a los usuarios sobre la calidad de las estimaciones y la comparabilidad de las series publicadas.

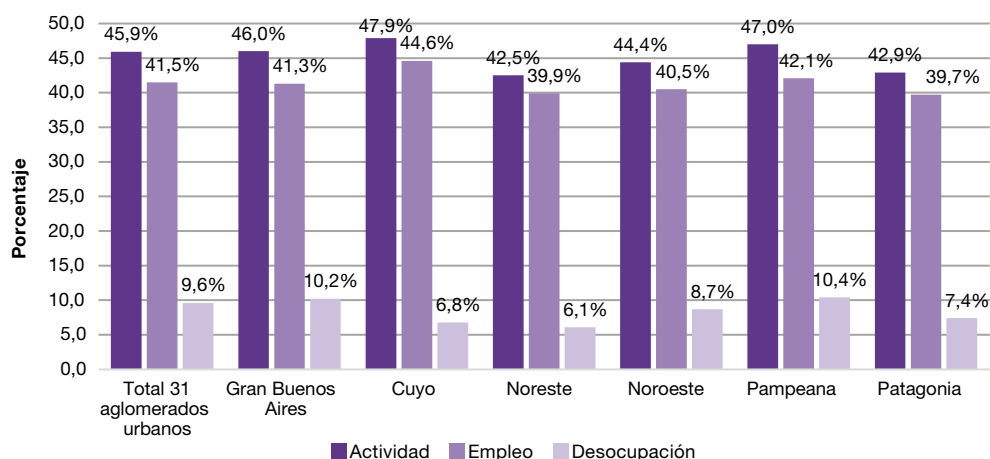
## 2. Resultados regionales del segundo trimestre de 2021

**Cuadro 2.1 Principales indicadores en el total de 31 aglomerados urbanos, regiones y agrupamientos por tamaño. Segundo trimestre de 2021**

Área geográfica	Tasas generales de						
	Actividad	Empleo	Desocupación	Ocupados demandantes de empleo	Subocupación	Subocupación demandante	Subocupación no demandante
<b>Total 31 aglomerados urbanos</b>	<b>45,9</b>	<b>41,5</b>	<b>9,6</b>	<b>17,0</b>	<b>12,4</b>	<b>8,5</b>	<b>3,9</b>
<b>Aglomerados del interior</b>	<b>45,8</b>	<b>41,7</b>	<b>8,9</b>	<b>18,4</b>	<b>12,7</b>	<b>9,7</b>	<b>3,0</b>
<b>Regiones</b>							
Gran Buenos Aires	46,0	41,3	10,2	15,8	12,2	7,5	4,7
Cuyo	47,9	44,6	6,8	22,5	15,9	11,8	4,2
Noreste	42,5	39,9	6,1	12,6	10,2	6,7	3,5
Noroeste	44,4	40,5	8,7	22,3	12,4	9,0	3,4
Pampeana	47,0	42,1	10,4	17,7	13,1	10,5	2,6
Patagonia	42,9	39,7	7,4	11,8	7,5	6,3	1,2
<b>Total aglomerados de 500.000 y más habitantes</b>	<b>46,4</b>	<b>41,7</b>	<b>10,3</b>	<b>17,6</b>	<b>13,1</b>	<b>8,9</b>	<b>4,2</b>
<b>Total aglomerados de menos de 500.000 habitantes</b>	<b>43,5</b>	<b>40,7</b>	<b>6,4</b>	<b>13,8</b>	<b>9,0</b>	<b>6,7</b>	<b>2,3</b>

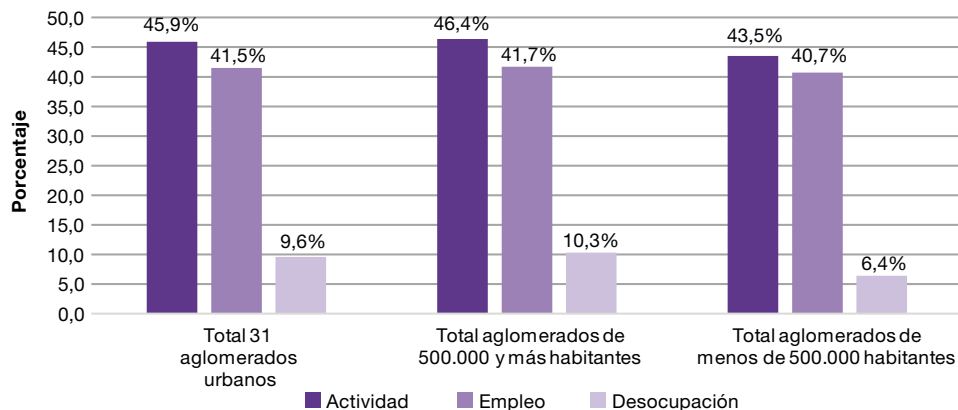
Fuente: INDEC, Encuesta Permanente de Hogares.

**Gráfico 6. Principales tasas en el total de 31 aglomerados urbanos y regiones. Segundo trimestre de 2021**



Fuente: INDEC, Encuesta Permanente de Hogares.

**Gráfico 7. Principales tasas en el total de 31 aglomerados urbanos y agrupamientos por tamaño. Segundo trimestre de 2021**



Fuente: INDEC, Encuesta Permanente de Hogares.

### 3. Resultados por aglomerados urbanos del segundo trimestre de 2021

**Cuadro 3.1 Principales indicadores por áreas geográficas. Segundo trimestre de 2021**

Área geográfica	Tasas generales de						
	Actividad	Empleo	Desocupación	Ocupados demandantes de empleo	Subocupación	Subocupación demandante	Subocupación no demandante
<b>Total 31 aglomerados urbanos</b>	<b>45,9</b>	<b>41,5</b>	<b>9,6</b>	<b>17,0</b>	<b>12,4</b>	<b>8,5</b>	<b>3,9</b>
<b>Aglomerados del interior</b>	<b>45,8</b>	<b>41,7</b>	<b>8,9</b>	<b>18,4</b>	<b>12,7</b>	<b>9,7</b>	<b>3,0</b>
<b>Regiones</b>							
<b>Gran Buenos Aires</b>	<b>46,0</b>	<b>41,3</b>	<b>10,2</b>	<b>15,8</b>	<b>12,2</b>	<b>7,5</b>	<b>4,7</b>
Ciudad Autónoma de Buenos Aires <sup>(1)</sup>	51,9	47,3	9,0	11,8	10,6	5,9	4,7
Partidos del Gran Buenos Aires <sup>(1)</sup>	44,6	39,9	10,5	16,9	12,7	7,9	4,7
<b>Cuyo</b>	<b>47,9</b>	<b>44,6</b>	<b>6,8</b>	<b>22,5</b>	<b>15,9</b>	<b>11,8</b>	<b>4,2</b>
Gran Mendoza <sup>(1)</sup>	51,6	47,2	8,5	22,6	16,7	11,9	4,8
Gran San Juan <sup>(1)</sup>	42,4	40,4	4,9	27,7	17,9	14,0	3,9
Gran San Luis <sup>(2)</sup> <sup>(3)</sup>	44,1	43,0	2,4	10,5	8,0	6,3	1,7
<b>Noreste</b>	<b>42,5</b>	<b>39,9</b>	<b>6,1</b>	<b>12,6</b>	<b>10,2</b>	<b>6,7</b>	<b>3,5</b>
Corrientes <sup>(2)</sup>	42,2	39,7	6,0	17,9	9,7	6,1	3,5
Formosa <sup>(2)</sup>	33,9	32,3	4,9	8,0	11,9	5,8	6,0
Gran Resistencia <sup>(2)</sup>	42,7	39,4	7,7	14,1	11,5	7,6	3,9
Posadas <sup>(2)</sup>	48,3	45,9	5,1	8,6	8,7	6,8	2,0
<b>Noroeste</b>	<b>44,4</b>	<b>40,5</b>	<b>8,7</b>	<b>22,3</b>	<b>12,4</b>	<b>9,0</b>	<b>3,4</b>
Gran Catamarca <sup>(2)</sup>	41,4	38,8	6,3	15,5	7,2	5,8	1,4
Gran Tucumán-Tafí Viejo <sup>(1)</sup>	43,2	37,8	12,4	24,4	15,5	9,8	5,7
Jujuy-Palpalá <sup>(2)</sup>	47,1	44,0	6,5	28,1	10,5	9,1	1,4
La Rioja <sup>(2)</sup>	44,6	43,4	2,7	25,9	14,9	13,8	1,1
Salta <sup>(1)</sup>	46,8	41,9	10,4	23,5	14,1	9,8	4,3
Santiago del Estero-La Banda <sup>(2)</sup>	42,7	40,7	4,6	11,1	5,7	4,9	0,8
<b>Pampeana</b>	<b>47,0</b>	<b>42,1</b>	<b>10,4</b>	<b>17,7</b>	<b>13,1</b>	<b>10,5</b>	<b>2,6</b>
Bahía Blanca-Cerri <sup>(2)</sup>	46,1	42,0	8,8	14,0	7,4	5,1	2,3
Concordia <sup>(2)</sup>	40,8	36,9	9,6	15,7	15,4	10,8	4,7
Gran Córdoba <sup>(1)</sup>	48,8	42,7	12,4	27,5	18,3	16,4	1,8
Gran La Plata <sup>(1)</sup>	46,7	43,0	7,9	19,2	13,0	11,6	1,4
Gran Rosario <sup>(1)</sup>	49,9	44,0	11,8	12,1	10,2	7,4	2,8
Gran Paraná <sup>(2)</sup>	45,7	43,7	4,3	8,5	7,8	5,7	2,2
Gran Santa Fe <sup>(1)</sup>	45,8	41,8	8,9	13,5	14,6	9,6	4,9
Mar del Plata <sup>(1)</sup> <sup>(3)</sup>	43,7	38,6	11,6	18,2	12,9	9,4	3,5
Río Cuarto <sup>(2)</sup>	45,7	42,3	7,3	9,1	4,3	2,9	1,4
Santa Rosa-Toay <sup>(2)</sup>	45,9	39,8	13,3	14,9	12,0	7,0	5,0
San Nicolás-Villa Constitución <sup>(2)</sup>	40,2	36,9	8,1	7,6	11,2	6,4	4,8
<b>Patagonia</b>	<b>42,9</b>	<b>39,7</b>	<b>7,4</b>	<b>11,8</b>	<b>7,5</b>	<b>6,3</b>	<b>1,2</b>
Comodoro Rivadavia-Rada Tilly <sup>(2)</sup>	39,6	38,5	2,6	4,1	2,7	1,2	1,5
Neuquén-Plottier <sup>(2)</sup>	43,7	40,1	8,2	13,5	9,3	9,0	0,3
Río Gallegos <sup>(2)</sup>	42,0	38,5	8,2	19,0	11,7	8,4	3,3
Ushuaia-Río Grande <sup>(2)</sup>	47,1	42,4	9,9	9,6	4,6	4,4	0,3
Rawson-Trelew <sup>(2)</sup>	43,9	39,2	10,7	17,8	11,5	9,3	2,1
Viedma-Carmen de Patagones <sup>(2)</sup>	40,7	39,1	4,0	9,9	6,7	5,5	1,3
<b>Total aglomerados de 500.000 y más habitantes</b>	<b>46,4</b>	<b>41,7</b>	<b>10,3</b>	<b>17,6</b>	<b>13,1</b>	<b>8,9</b>	<b>4,2</b>
<b>Total aglomerados de menos de 500.000 habitantes</b>	<b>43,5</b>	<b>40,7</b>	<b>6,4</b>	<b>13,8</b>	<b>9,0</b>	<b>6,7</b>	<b>2,3</b>

<sup>(1)</sup> Aglomerados de 500.000 y más habitantes.

<sup>(2)</sup> Aglomerados de menos de 500.000 habitantes.

<sup>(3)</sup> A partir del diseño muestral implementado desde el tercer trimestre de 2013, la localidad de Batán deja de formar parte del aglomerado Mar del Plata. El aglomerado San Luis-El Chorrillo pasa a llamarse Gran San Luis, incluyendo las localidades Juana Koslay, El Chorrillo y La Punta.

Fuente: INDEC, Encuesta Permanente de Hogares.



Cuadro 3.2

Población de referencia del área cubierta por la EPH (en miles). Total 31 aglomerados urbanos.  
Segundo trimestre de 2021

Área geográfica	Población (en miles)					
	Total	Económicamente activa	Ocupada	Desocupada	Ocupada demandante de empleo	Subocupada
<b>Total 31 aglomerados urbanos</b>	<b>28.872</b>	<b>1.3254</b>	<b>11.981</b>	<b>1.273</b>	<b>2.250</b>	<b>1.645</b>
<b>Aglomerados del interior</b>	<b>13.324</b>	<b>6.101</b>	<b>5.557</b>	<b>543</b>	<b>1.120</b>	<b>772</b>
<b>Regiones</b>						
<b>Gran Buenos Aires</b>	<b>15.548</b>	<b>7.153</b>	<b>6.424</b>	<b>729</b>	<b>1.130</b>	<b>873</b>
Ciudad Autónoma de Buenos Aires <sup>(1)</sup>	3.002	1.559	1.419	140	185	165
Partidos del Gran Buenos Aires <sup>(1)</sup>	12.546	5.594	5.005	589	946	708
<b>Cuyo</b>	<b>1.811</b>	<b>867</b>	<b>808</b>	<b>59</b>	<b>195</b>	<b>138</b>
Gran Mendoza <sup>(1)</sup>	1.032	533	487	45	120	89
Gran San Juan <sup>(1)</sup>	540	229	218	11	64	41
Gran San Luis <sup>(2)</sup> <sup>(3)</sup>	239	105	103	3	11	8
<b>Noreste</b>	<b>1.430</b>	<b>607</b>	<b>570</b>	<b>37</b>	<b>77</b>	<b>62</b>
Corrientes <sup>(2)</sup>	383	162	152	10	29	16
Formosa <sup>(2)</sup>	255	87	82	4	7	10
Gran Resistencia <sup>(2)</sup>	417	178	164	14	25	20
Posadas <sup>(2)</sup>	376	182	172	9	16	16
<b>Noroeste</b>	<b>2.754</b>	<b>1.224</b>	<b>1.117</b>	<b>107</b>	<b>272</b>	<b>152</b>
Gran Catamarca <sup>(2)</sup>	225	93	87	6	14	7
Gran Tucumán-Tafí Viejo <sup>(1)</sup>	906	391	343	48	95	60
Jujuy-Palpalá <sup>(2)</sup>	350	165	154	11	46	17
La Rioja <sup>(2)</sup>	225	101	98	3	26	15
Salta <sup>(1)</sup>	643	301	270	31	71	43
Santiago del Estero-La Banda <sup>(3)</sup>	406	173	165	8	19	10
<b>Pampeana</b>	<b>6.254</b>	<b>2.942</b>	<b>2.635</b>	<b>306</b>	<b>521</b>	<b>385</b>
Bahía Blanca-Cerri <sup>(2)</sup>	316	146	133	13	20	11
Concordia <sup>(2)</sup>	162	66	60	6	10	10
Gran Córdoba <sup>(1)</sup>	1.572	767	672	95	211	140
Gran La Plata <sup>(1)</sup>	904	422	389	33	81	55
Gran Rosario <sup>(1)</sup>	1.329	663	585	78	80	68
Gran Paraná <sup>(2)</sup>	282	129	123	6	11	10
Gran Santa Fe <sup>(1)</sup>	538	247	225	22	33	36
Mar del Plata <sup>(1)</sup> <sup>(3)</sup>	649	283	250	33	52	37
Río Cuarto <sup>(2)</sup>	179	82	76	6	7	3
Santa Rosa-Toay <sup>(2)</sup>	129	59	51	8	9	7
San Nicolás-Villa Constitución <sup>(2)</sup>	195	79	72	6	6	9
<b>Patagonia</b>	<b>1.074</b>	<b>461</b>	<b>427</b>	<b>34</b>	<b>55</b>	<b>35</b>
Comodoro Rivadavia-Rada Tilly <sup>(2)</sup>	240	95	93	3	4	3
Neuquén-Plottier <sup>(2)</sup>	311	136	125	11	18	13
Río Gallegos <sup>(2)</sup>	124	52	48	4	10	6
Ushuaia-Río Grande <sup>(2)</sup>	168	79	71	8	8	4
Rawson-Trelew <sup>(2)</sup>	147	64	58	7	11	7
Viedma-Carmen de Patagones <sup>(2)</sup>	83	34	33	1	3	2
<b>Total aglomerados de 500.000 y más habitantes</b>	<b>23.661</b>	<b>10.989</b>	<b>9.862</b>	<b>1.127</b>	<b>1.938</b>	<b>1.440</b>
<b>Total aglomerados de menos de 500.000 habitantes</b>	<b>5.212</b>	<b>2.265</b>	<b>2.119</b>	<b>146</b>	<b>312</b>	<b>205</b>

<sup>(1)</sup> Aglomerados de 500.000 y más habitantes.

<sup>(2)</sup> Aglomerados de menos de 500.000 habitantes.

<sup>(3)</sup> A partir del diseño muestral implementado desde el tercer trimestre de 2013, la localidad de Batán deja de formar parte del aglomerado Mar del Plata. El aglomerado San Luis-El Chorrillo pasa a llamarse Gran San Luis, incluyendo las localidades Juana Koslay, El Chorrillo y La Punta.

Fuente: INDEC, Encuesta Permanente de Hogares.

Cuadro 3.3

Estimaciones de la tasa de desocupación abierta y de sus respectivos coeficientes de variación, intervalos del 90% de confianza. Total 31 aglomerados urbanos. Segundo trimestre de 2021

Área geográfica	Tasa de desocupación	Coeficiente de variación	Intervalo de confianza	
			Límite inferior	Límite superior
<b>Total 31 aglomerados urbanos</b>	<b>9,6</b>	<b>4,9</b>	<b>8,8</b>	<b>10,4</b>
<b>Aglomerados del interior</b>	<b>8,9</b>	<b>3,5</b>	<b>8,4</b>	<b>9,4</b>
<b>Regiones</b>				
<b>Gran Buenos Aires</b>	<b>10,2</b>	<b>8,1</b>	<b>8,8</b>	<b>11,6</b>
Ciudad Autónoma de Buenos Aires <sup>(1)</sup>	9,0	17,3	6,4	11,6
Partidos del Gran Buenos Aires <sup>(1)</sup>	10,5	9,2	8,9	12,1
<b>Cuyo</b>	<b>6,8</b>	<b>9,1</b>	<b>5,8</b>	<b>7,8</b>
Gran Mendoza <sup>(1)</sup>	8,5	10,2	7,1	10,0
Gran San Juan <sup>(1)</sup>	4,9	18,8	3,4	6,4
Gran San Luis <sup>(2)</sup> <sup>(3)</sup>	2,4	34,2	1,1	3,8
<b>Noreste</b>	<b>6,1</b>	<b>12,2</b>	<b>4,9</b>	<b>7,3</b>
Corrientes <sup>(2)</sup>	6,0	24,5	3,6	8,4
Formosa <sup>(2)</sup>	4,9	25,3	2,8	6,9
Gran Resistencia <sup>(2)</sup>	7,7	24,6	4,6	10,8
Posadas <sup>(2)</sup>	5,1	15,5	3,8	6,4
<b>Noroeste</b>	<b>8,7</b>	<b>6,5</b>	<b>7,8</b>	<b>9,7</b>
Gran Catamarca <sup>(2)</sup>	6,3	19,0	4,3	8,2
Gran Tucumán-Tafí Viejo <sup>(1)</sup>	12,4	10,5	10,2	14,5
Jujuy-Palpalá <sup>(2)</sup>	6,5	15,9	4,8	8,1
La Rioja <sup>(2)</sup>	2,7	19,4	1,8	3,6
Salta <sup>(1)</sup>	10,4	9,3	8,8	12,1
Santiago del Estero-La Banda <sup>(2)</sup>	4,6	22,1	2,9	6,2
<b>Pampeana</b>	<b>10,4</b>	<b>5,1</b>	<b>9,5</b>	<b>11,3</b>
Bahía Blanca-Cerri <sup>(2)</sup>	8,8	14,6	6,7	11,0
Concordia <sup>(2)</sup>	9,6	13,3	7,5	11,6
Gran Córdoba <sup>(1)</sup>	12,4	9,8	10,4	14,4
Gran La Plata <sup>(1)</sup>	7,9	12,7	6,2	9,5
Gran Rosario <sup>(1)</sup>	11,8	10,9	9,6	13,9
Gran Paraná <sup>(2)</sup>	4,3	23,0	2,7	5,9
Gran Santa Fe <sup>(1)</sup>	8,9	18,6	6,2	11,6
Mar del Plata <sup>(1)</sup> <sup>(3)</sup>	11,6	13,5	9,0	14,2
Río Cuarto <sup>(2)</sup>	7,3	16,8	5,3	9,3
Santa Rosa-Toay <sup>(2)</sup>	13,3	29,2	6,9	19,8
San Nicolás-Villa Constitución <sup>(2)</sup>	8,1	17,4	5,8	10,5
<b>Patagonia</b>	<b>7,4</b>	<b>8,2</b>	<b>6,4</b>	<b>8,4</b>
Comodoro Rivadavia-Rada Tilly <sup>(2)</sup>	2,6	32,2	1,2	4,0
Neuquén-Plottier <sup>(2)</sup>	8,2	16,3	6,0	10,4
Río Gallegos <sup>(2)</sup>	8,2	16,9	5,9	10,5
Ushuaia-Río Grande <sup>(2)</sup>	9,9	15,0	7,5	12,4
Rawson-Trelew <sup>(2)</sup>	10,7	14,8	8,1	13,3
Viedma-Carmen de Patagones <sup>(2)</sup>	4,0	21,7	2,6	5,4
<b>Total aglomerados de 500.000 y más habitantes</b>	<b>10,3</b>	<b>5,5</b>	<b>9,3</b>	<b>11,2</b>
<b>Total aglomerados de menos de 500.000 habitantes</b>	<b>6,4</b>	<b>4,9</b>	<b>5,9</b>	<b>6,9</b>

<sup>(1)</sup> Aglomerados de 500.000 y más habitantes.

<sup>(2)</sup> Aglomerados de menos de 500.000 habitantes.

<sup>(3)</sup> A partir del diseño muestral implementado desde el tercer trimestre de 2013, la localidad de Batán deja de formar parte del aglomerado Mar del Plata. El aglomerado San Luis-El Chorrillo pasa a llamarse Gran San Luis, incluyendo las localidades Juana Koslay, El Chorrillo y La Punta.

Fuente: INDEC, Encuesta Permanente de Hogares.

## 4. Aspectos metodológicos

La Encuesta Permanente de Hogares (EPH) es un programa nacional de producción sistemática y permanente de indicadores sociales que lleva a cabo el Instituto Nacional de Estadística y Censos (INDEC) con las direcciones provinciales de estadística (DPE). Tiene por objeto relevar las características sociodemográficas y socioeconómicas de la población. En su modalidad original se ha aplicado en la Argentina desde 1973 a través de la medición puntual de dos ondas anuales (mayo y octubre). A partir de 2003, la EPH pasó a ser un relevamiento continuo que produce datos con frecuencia trimestral.

### Acerca del relevamiento del segundo trimestre de 2021

El relevamiento de campo de la EPH durante el segundo trimestre de 2021 se realizó en el contexto del Decreto 297/20, que establece el aislamiento social, preventivo y obligatorio (ASPO); y del Decreto 520/20, que establece el distanciamiento social, preventivo y obligatorio (DISPO) debido a la pandemia de la COVID-19. Por lo tanto, se utilizó la modalidad mixta para el relevamiento de campo, realizando las entrevistas tanto de manera presencial como telefónica.

### Nota técnica sobre las mejoras introducidas en el contexto de la COVID-19

A partir de la publicación del primer trimestre de 2021, al haberse completado un año –cuatro períodos trimestrales– desde el inicio de las adecuaciones metodológicas, los equipos técnicos del INDEC iniciaron una revisión integral que aún continúa. Esto permitirá evaluar la ejecución de las estrategias adoptadas en las encuestas a hogares en el contexto del aislamiento social.<sup>1</sup> Una vez completada la revisión, se difundirán sus resultados para brindar información a las personas usuarias sobre la calidad de las estimaciones y la comparabilidad de las series publicadas.

## 4.1 Características de la muestra

La EPH se basa en una muestra probabilística, estratificada, en dos etapas de selección. Dicha muestra está distribuida a lo largo del período respecto del cual se brinda información (el trimestre) y el relevamiento se desarrolla durante todo el año.

El tamaño de muestra de este trimestre es de 25.466 viviendas y su diseño fue cambiado a partir del tercer trimestre de 2013. Está en curso un programa de revisión integral de la Muestra Maestra Urbana de Viviendas de la República Argentina (MMUVRA) a cargo de la Dirección Nacional de Metodología Estadística.

Es importante señalar que, como en toda encuesta por muestreo, los resultados obtenidos son valores que estiman el verdadero valor de cada tasa y tienen asociado un error cuya cuantía también se estima, lo que permite conocer la confiabilidad de las estimaciones. Estos resultados indican el nivel probable alcanzado por cada tasa a partir de la muestra, admitiéndose oscilaciones de este nivel, en más y en menos, con un grado de confianza conocido.

La encuesta produce estimaciones trimestrales válidas para:

- Cada uno de los 31 aglomerados urbanos.
- Total de 31 aglomerados agrupados.
- Aglomerados del interior: todos los aglomerados, excluido el Gran Buenos Aires.<sup>2</sup>
- Conjunto de aglomerados agrupados en 6 regiones estadísticas:
  - **Región Gran Buenos Aires:** integrada por Ciudad Autónoma de Buenos Aires y partidos del Gran Buenos Aires.
  - **Región Cuyo:** integrada por Gran Mendoza; Gran San Juan; Gran San Luis.
  - **Región Noreste (NEA):** integrada por Corrientes; Formosa; Gran Resistencia; Posadas.
  - **Región Noroeste (NOA):** integrada por Gran Catamarca; Gran Tucumán-Tafí Viejo; Jujuy-Palpalá; La Rioja; Salta; Santiago del Estero-La Banda.
  - **Región Pampeana:** integrada por Bahía Blanca-Cerri; Concordia; Gran Córdoba; Gran La Plata; Gran Rosario; Gran Paraná; Gran Santa Fe; Mar del Plata; Río Cuarto; Santa Rosa-Toay; San Nicolás-Villa Constitución.
  - **Región Patagonia:** integrada por Comodoro Rivadavia-Rada Tilly; Neuquén-Plottier; Río Gallegos; Ushuaia-Río Grande; Rawson-Trelew; Viedma-Carmen de Patagones.

<sup>1</sup> Ver [https://www.indec.gov.ar/ftp/cuadros/menusuperior/eph/EPH\\_consideraciones\\_metodologicas\\_2t20.pdf](https://www.indec.gov.ar/ftp/cuadros/menusuperior/eph/EPH_consideraciones_metodologicas_2t20.pdf).

<sup>2</sup> Ciudad Autónoma de Buenos Aires y partidos del Gran Buenos Aires integran el aglomerado Gran Buenos Aires.

- Conjunto de aglomerados con 500.000 y más habitantes: Gran Buenos Aires; Gran Mendoza; Gran Tucumán-Tafí Viejo; Salta; Gran Córdoba; Gran La Plata; Gran Rosario; Gran Santa Fe; Mar del Plata; Gran San Juan.

A partir del segundo trimestre de 2020 el aglomerado Gran San Juan pasa a formar parte del conjunto de aglomerados con 500.000 y más habitantes. Para la comparación con trimestres anteriores es posible recalcular las tasas básicas a partir de las poblaciones de referencia.

- Conjunto de aglomerados con menos de 500.000 habitantes: Gran San Luis; Corrientes; Formosa; Gran Resistencia; Posadas; Gran Catamarca; Jujuy-Palpalá; La Rioja; Santiago del Estero-La Banda; Bahía Blanca-Cerri; Concordia; Gran Paraná; Río Cuarto; Santa Rosa-Toay; San Nicolás-Villa Constitución; Comodoro Rivadavia-Rada Tilly; Neuquén-Plottier; Río Gallegos; Ushuaia-Río Grande; Rawson-Trelew; Viedma-Carmen de Patagones.

## 4.2

### Acerca de la cobertura geográfica

#### Incorporación de áreas para completar la cobertura geográfica de la EPH

En el marco de la revisión integral de los programas existentes en el INDEC en enero de 2016, la Dirección Nacional de Metodología Estadística evaluó, junto a la Dirección de la Encuesta Permanente de Hogares, la definición y cobertura geográfica de los 31 aglomerados incluidos en la EPH.

De este análisis surgió que algunos de los aglomerados presentaban diferencias en el marco de muestreo con respecto a su cobertura espacial, los límites o la falta de inclusión de radios para su completitud.

A partir del primer trimestre de 2018, se incorporaron las áreas faltantes de los aglomerados Concordia, Gran Paraná, Gran Mendoza, Gran Resistencia, Gran San Juan, Rawson-Trelew, San Nicolás-Villa Constitución, La Rioja y Santiago del Estero-La Banda al relevamiento habitual. Esto llevó a suplementar la muestra de la EPH con una selección de viviendas sobre las nuevas áreas siguiendo el diseño implementado. Durante los cuatro trimestres de 2018, en los que las áreas de referencia no se incluyeron en las estimaciones, se estudió su comportamiento en cuanto a la respuesta y se comprobó que fue similar al del resto de las áreas en cada aglomerado. En este sentido, en el informe técnico correspondiente al primer trimestre de 2019, se presentó un cálculo comparativo que evidencia la ausencia de impacto significativo de la mencionada incorporación de áreas faltantes en las principales tasas del mercado de trabajo (ver pág. 24 en [https://www.indec.gov.ar/uploads/informesdepremsa/mercado\\_trabajo\\_eph\\_1trim19B489ACCDF9.pdf](https://www.indec.gov.ar/uploads/informesdepremsa/mercado_trabajo_eph_1trim19B489ACCDF9.pdf)).

Con tales incorporaciones a la medición, a partir del primer trimestre de 2019, se completó la actual cobertura de los 31 aglomerados urbanos.

Sin embargo, y debido al conjunto de actualizaciones aplicadas a partir del primer trimestre de 2019,<sup>4</sup> se advierte que las poblaciones de referencia no son estrictamente comparables respecto de los trimestres anteriores.

En función de ello, en *Encuesta Permanente de Hogares (EPH). Consideraciones sobre la revisión, evaluación y recuperación de la EPH. Nota metodológica actualizada para el uso de los datos a partir del primer trimestre de 2019* (disponible en: [https://www.indec.gov.ar/ftp/cuadros/sociedad/EPH\\_nota\\_metodologica\\_1\\_trim\\_2019.pdf](https://www.indec.gov.ar/ftp/cuadros/sociedad/EPH_nota_metodologica_1_trim_2019.pdf)) se presentan cuadros que contienen los coeficientes aplicables a las poblaciones de referencia desde el segundo trimestre de 2016 hasta el cuarto trimestre de 2018. Estos coeficientes permiten realizar comparaciones correctas, en valores absolutos, con las estimaciones a partir del primer trimestre de 2019 en los aglomerados Concordia, Gran Paraná, Gran Mendoza, Gran Resistencia, Gran San Juan, Rawson-Trelew, San Nicolás-Villa Constitución, La Rioja, Santiago del Estero-La Banda, Ciudad Autónoma de Buenos Aires y Viedma-Carmen de Patagones, así como también en las regiones estadísticas, los aglomerados de 500.000 y más habitantes y de menos de 500.000, el conjunto de aglomerados del interior y el total 31 aglomerados urbanos.

### 4.3 Acerca de las proyecciones de población

Las estimaciones de población residente en viviendas particulares de los aglomerados que cubre la EPH han sido elaboradas ajustándolas a las proyecciones de población, nacional y provinciales, obtenidas a partir del Censo Nacional de Población, Hogares y Viviendas 2010. Si bien este último se encuentra en proceso de evaluación, estas proyecciones se mantienen, por el momento, vigentes. Las estimaciones de población de los aglomerados EPH se ajustan a las áreas correspondientes a los dominios que conforman la actual MMUVRA para dichos aglomerados, atendiendo a las revisiones de completitud espacial y verificación cartográfica que se señalan en el punto anterior.

## 4.4

### Definiciones básicas

**Población económicamente activa:** la integran las personas que tienen una ocupación o que, sin tenerla, la están buscando activamente. Está compuesta por la población ocupada más la población desocupada.

<sup>4</sup> Se incluye el ajuste de las proyecciones para dos aglomerados (Ciudad Autónoma de Buenos Aires y Viedma-Carmen de Patagones) en dicho período.

**Población ocupada:** conjunto de personas que tienen por lo menos una ocupación, es decir que en la semana de referencia han trabajado como mínimo una hora (en una actividad económica). El criterio de una hora trabajada, además de preservar la comparabilidad con otros países, permite captar las múltiples ocupaciones informales o de baja intensidad que realiza la población. Para poder discriminar dentro del nivel de empleo qué parte corresponde al empleo de baja intensidad, pueden restarse del empleo total aquellos que trabajan menos de cierta cantidad de horas (por ejemplo, los subocupados). La información recogida permite realizar distintos recortes según la necesidad de información de que se trate, así como caracterizar ese tipo de empleos.

**Población desocupada:** se refiere a personas que, no teniendo ocupación, están buscando activamente trabajo y están disponibles para trabajar. Corresponde a la desocupación abierta. Este concepto no incluye otras formas de precariedad laboral tales como personas que realizan trabajos transitorios mientras buscan activamente una ocupación, aquellas que trabajan jornadas involuntariamente por debajo de lo normal, las personas desocupadas que han suspendido la búsqueda por falta de oportunidades visibles de empleo, las ocupadas en puestos por debajo de la remuneración mínima o en puestos por debajo de su calificación, etc. Estas modalidades son también relevadas por la EPH, como indicadores separados.

**Población ocupada demandante de empleo:** se refiere a la población ocupada que busca activamente otra ocupación.

**Población ocupada no demandante disponible:** se refiere a la población ocupada que no busca activamente otra ocupación, pero está disponible para trabajar más horas.

**Población subocupada:** se refiere a la subocupación por insuficiencia de horas, visible u horaria, y comprende a los ocupados que trabajan menos de 35 horas semanales por causas involuntarias y están dispuestos a trabajar más horas.

**Población sobreocupada:** población ocupada que trabaja más de 45 horas semanales.

**Población subocupada demandante:** se refiere a la población subocupada (por causas involuntarias y dispuestos a trabajar más horas) que además busca activamente otra ocupación.

**Población subocupada no demandante:** se refiere a la población subocupada (por causas involuntarias y dispuestos a trabajar más horas) que no está en la búsqueda activa de otra ocupación.

**Población inactiva:** conjunto de personas que no tienen trabajo ni lo buscan activamente. Puede subdividirse en inactivos marginales e inactivos típicos, según estén dispuestos o no a trabajar. El porcentaje resultante de estos dos últimos grupos está calculado sobre la población inactiva total de 10 años y más.

**Población asalariada sin descuento jubilatorio:** refiere a la población ocupada asalariada que no tiene descuento jubilatorio como atributo del puesto de trabajo.

## 4.5

### Cálculo de tasas

**Tasa general:** es una relación entre un grupo de población que tiene una determinada característica sobre el conjunto de población que puede tenerla.

**Tasa específica:** es aquella para la cual esta relación se establece entre un subconjunto particular de esa población. Por ejemplo: tasa de actividad de varones, tasa de empleo hasta 29 años, etcétera.

**Tasa de actividad:** calculada como porcentaje entre la población económicamente activa y la población total de referencia.

**Tasa de empleo:** calculada como porcentaje entre la población ocupada y la población total de referencia.

**Tasa de desocupación:** calculada como porcentaje entre la población desocupada y la población económicamente activa.

**Tasa de demandantes de empleo:** calculada como porcentaje entre la población de demandantes de empleo y la población económicamente activa.

**Tasa de ocupados demandantes de empleo:** calculada como porcentaje entre la población de ocupados demandantes de empleo y la población económicamente activa.

**Tasa de subocupación horaria:** calculada como porcentaje entre la población subocupada y la población económicamente activa.

**Tasa de sobreocupación horaria:** calculada como porcentaje entre la población sobreocupada y la población económicamente activa.

**Tasa de subocupación demandante:** calculada como porcentaje entre la población de subocupados demandantes y la población económicamente activa.

**Tasa de subocupación no demandante:** calculada como porcentaje entre la población de subocupados no demandantes y la población económicamente activa.

**Promedio:** suma de los valores de la variable para todas las unidades en el universo de referencia, dividida el total de unidades en el universo de referencia.

**Composición interna:** representación proporcional que permite comparar el valor relativo que cada categoría de una variable aporta al valor total de una tasa.

## 4.6 Período de referencia

**Semana de referencia:** cada una de las semanas calendario completas y consecutivas que van desde el 28 de marzo de 2021 hasta el 19 de junio de 2021 para los resultados del segundo trimestre de 2021.

## 4.7 Cálculo y ajuste de factores de expansión

Los censos de población constituyen el marco de referencia para las encuestas a hogares. A partir del Censo Nacional de Población, Hogares y Viviendas 2010, se seleccionó una muestra de áreas geográficas, siguiendo el fraccionamiento territorial y cartográfico del censo. Ese conjunto de áreas seleccionadas, aplicando procedimientos probabilísticos, constituye una muestra maestra, la MMUVRA. Las áreas geográficas que la componen son, en general, radios censales o agrupamientos de radios censales.

La MMUVRA es el marco del que se seleccionan las muestras para las encuestas a hogares durante todo el período intercensal. La cantidad de áreas que se seleccionan para los 31 aglomerados urbanos de la EPH permite diseñar muestras cuyos dominios de estimación sean las poblaciones urbanas de esos aglomerados. Al determinar la cantidad de áreas a seleccionar se tienen en cuenta los niveles de precisión requeridos para poder construir series de la tasa de desempleo.

Para cada una de las áreas seleccionadas se construyó un listado exhaustivo de las viviendas particulares, es decir, de las unidades de selección de la etapa final del muestreo de la EPH. Las muestras de viviendas a encuestar cada trimestre en cada aglomerado EPH se seleccionan de los listados de viviendas de las áreas de la MMUVRA.

### Selección de las áreas de la MMUVRA en los aglomerados EPH

Las áreas son las unidades de muestreo en esta segunda etapa. Son radios censales o agrupamientos de radios para asegurar un número mínimo de viviendas en las áreas (200 viviendas). El método por el que se seleccionan es el del muestreo estratificado con probabilidad de selección proporcional a la cantidad de viviendas particulares del área (PPS).

### Selección de las viviendas en las áreas seleccionadas

En la tercera etapa, se seleccionan las viviendas a encuestar entre las viviendas particulares listadas en cada área, mediante el muestreo sistemático de conglomerados de viviendas contiguas (dos o tres conglomerados, según el aglomerado). Los listados de viviendas se ordenan geográficamente previamente a la selección, lo que constituye una estratificación geográfica implícita.

### Ponderación de la muestra de la EPH

Como en la mayoría de las encuestas probabilísticas, el cálculo de los factores de expansión se realiza en las siguientes etapas:

- cálculo de los factores de expansión de diseño
- ajuste de los factores utilizando proyecciones de población

Dado que en cada aglomerado la muestra EPH tiene un diseño bietápico, el factor de expansión de diseño de una vivienda  $i$ , perteneciente a un área  $k$ , en un aglomerado  $h$ , será:

$$F_{ni} = F1_{hk} * F2_{hki}$$

donde  $F1_{hk}$  es el factor de expansión del área  $k$  dentro del aglomerado  $h$ , y  $F2_{hki}$  es el factor de expansión de la vivienda  $i$  dentro del área  $k$ , en el aglomerado  $h$ .

Una vez finalizado el relevamiento trimestral, se ajustan los factores de diseño para realizar las correcciones por no respuesta (no respuesta a nivel de hogares, o sea, los hogares que no aceptan ser encuestados o que, por algún motivo, no pueden ser encuestados).

Este ajuste es una simple reponderación a nivel de estrato de selección –o de agrupamiento de estratos de selección, en caso de haber pocas áreas en alguno de ellos, en algún aglomerado–, multiplicando por un factor de corrección por no respuesta  $FCNR_{hr}$ , que depende del aglomerado  $h$  y el estrato de reponderación  $r$  correspondiente.

$$FCNR_{hr} = VE_{hr} / VR_{hr}$$

Siendo

$VE_{hr}$  las viviendas habitadas en el estrato de reponderación  $r$  del aglomerado  $h$ ,

$VR_{hr}$  las viviendas con algún hogar que haya respondido la encuesta, en el estrato de reponderación correspondiente del aglomerado  $h$ .

El factor final de diseño, corregido por no respuesta, en un área  $k$  de un aglomerado  $h$ , es entonces:

$$D_{hk} = FCNR_{hk} * F_{hk}$$

Finalmente, se realiza un ajuste de los factores utilizando las proyecciones de población que provee la Dirección Nacional de Estadísticas Poblacionales.

## 4.8

### Cálculo de coeficientes de variación y errores estándar

Al analizar las estimaciones provenientes de una muestra se debe tener presente que estas están afectadas por el llamado **error muestral** y que es importante conocer aproximadamente la magnitud de esos errores. Una medida de estos errores está dada por el **desvío estándar** (DS).

Con el desvío estándar, el usuario puede construir un intervalo numérico que tiene un determinado nivel de confianza, medido en términos de probabilidad, de contener el valor verdadero que se desea estimar.

La teoría del muestreo indica que, con una confianza del 90%, el intervalo comprendido entre la estimación menos 1,64 veces el desvío estándar y la estimación más 1,64 veces el desvío estándar contiene el valor verdadero que se desea estimar.

Es por eso que a este intervalo se lo denomina “intervalo de confianza del 90%”.

Cabe aclarar que se pueden construir otros intervalos de confianza:

*Estimación +/- 1 vez el desvío estándar = intervalo de confianza del 67%*

*Estimación +/- 2 veces el desvío estándar = intervalo de confianza del 95%*

*Estimación +/- 3 veces el desvío estándar = intervalo de confianza del 99%*

Además, con el desvío estándar se puede calcular el coeficiente de variación (CV), efectuando el cociente entre el desvío estándar de una estimación y esa estimación:

$$CV = DS / Estimación$$

El coeficiente de variación brinda una idea de la precisión de la estimación, o sea, la relación entre el desvío estándar y el valor a estimar. Cuanto más pequeño es el coeficiente de variación, más precisa es la estimación. Si bien corresponde al usuario determinar si un dato con cierto coeficiente de variación le es útil o no para su objetivo, de acuerdo con el grado de precisión requerido, se advierte que cifras con coeficiente de variación superiores al 16% deben ser tratadas con cautela.

Aquellas estimaciones que tengan asociados coeficientes de variación entre el 16% y el 25% deberían ser consideradas con cuidado, ya que la precisión es baja. Asimismo, las estimaciones que tengan asociados coeficientes de variación que superen el 25% deberían ser consideradas como no confiables.

La información que se publica en el presente informe, *Mercado de trabajo. Tasas e indicadores socioeconómicos (EPH)*, también se encuentra disponible en formato Excel en el siguiente enlace: [http://www.indec.gov.ar/ftp/cuadros/sociedad/cuadros\\_tasas\\_indicadores\\_eph\\_09\\_21.xls](http://www.indec.gov.ar/ftp/cuadros/sociedad/cuadros_tasas_indicadores_eph_09_21.xls).

Cabe aclarar que los cuadros en versión Excel que acompañaban el informe técnico *Mercado de trabajo, principales indicadores (EPH)*, correspondientes a la serie iniciada en el segundo trimestre de 2016, están disponibles en el siguiente enlace: [http://www.indec.gov.ar/ftp/cuadros/sociedad/cuadros\\_eph\\_informe\\_09\\_21.xls](http://www.indec.gov.ar/ftp/cuadros/sociedad/cuadros_eph_informe_09_21.xls).