



Trabajo e ingresos

Vol. 6, n° 9



Mercado de trabajo. Tasas e indicadores socioeconómicos (EPH)

Tercer trimestre de 2022



Informes técnicos. Vol. 6, nº 237

ISSN 2545-6636

Trabajo e ingresos. Vol. 6, nº 9

Mercado de trabajo. Tasas e indicadores socioeconómicos (EPH)

Tercer trimestre de 2022

ISSN 2545-6768

Instituto Nacional de Estadística y Censos (INDEC)

Dirección: Marco Lavagna

Dirección Técnica: Pedro Ignacio Lines

Dirección de Gestión: Santiago Tettamanti

Dirección General de Difusión y Comunicación: María Silvina Viazzi

Coordinación de Producción Gráfica y Editorial: Marcelo Costanzo

Este informe técnico fue producido por los equipos de trabajo de:

Dirección Nacional de Estadísticas de Condiciones de Vida

Guillermo Luis Manzano

Dirección de Encuesta Permanente de Hogares

Sandra Duclós



Queda hecho el depósito que fija la Ley 11.723

Esta publicación utiliza una licencia Creative Commons.
Se permite su reproducción con atribución de la fuente.

Buenos Aires, diciembre de 2022

Última actualización: 21/12/2022 - 17:00 hs.

Signos convencionales:

- * Dato provisorio
- e Dato estimado por extrapolación, proyección
- i Dato estimado por imputación
- u Dato de calidad inferior al estándar
- Cero absoluto
- . Dato no registrado
- ... Dato no disponible a la fecha de presentación de los resultados
- /// Dato que no corresponde presentar
- s Dato confidencial por aplicación de las reglas del secreto estadístico

Publicaciones del INDEC

Las publicaciones editadas por el Instituto Nacional de Estadística y Censos pueden ser consultadas en www.indec.gov.ar y en el Centro Estadístico de Servicios, ubicado en Av. Presidente Julio A. Roca 609 C1067ABB, Ciudad Autónoma de Buenos Aires, Argentina. El horario de atención al público es de 9:30 a 16:00.

También pueden solicitarse al teléfono (54-11) 5031-4632

Correo electrónico: ces@indec.gov.ar

Sitio web: www.indec.gov.ar

Twitter: @INDECArgentina

Facebook: /INDECArgentina

Instagram: @indecargentina

Spotify: /INDECArgentina

Calendario anual anticipado de informes:

www.indec.gov.ar/indec/web/Calendario-Fecha-0



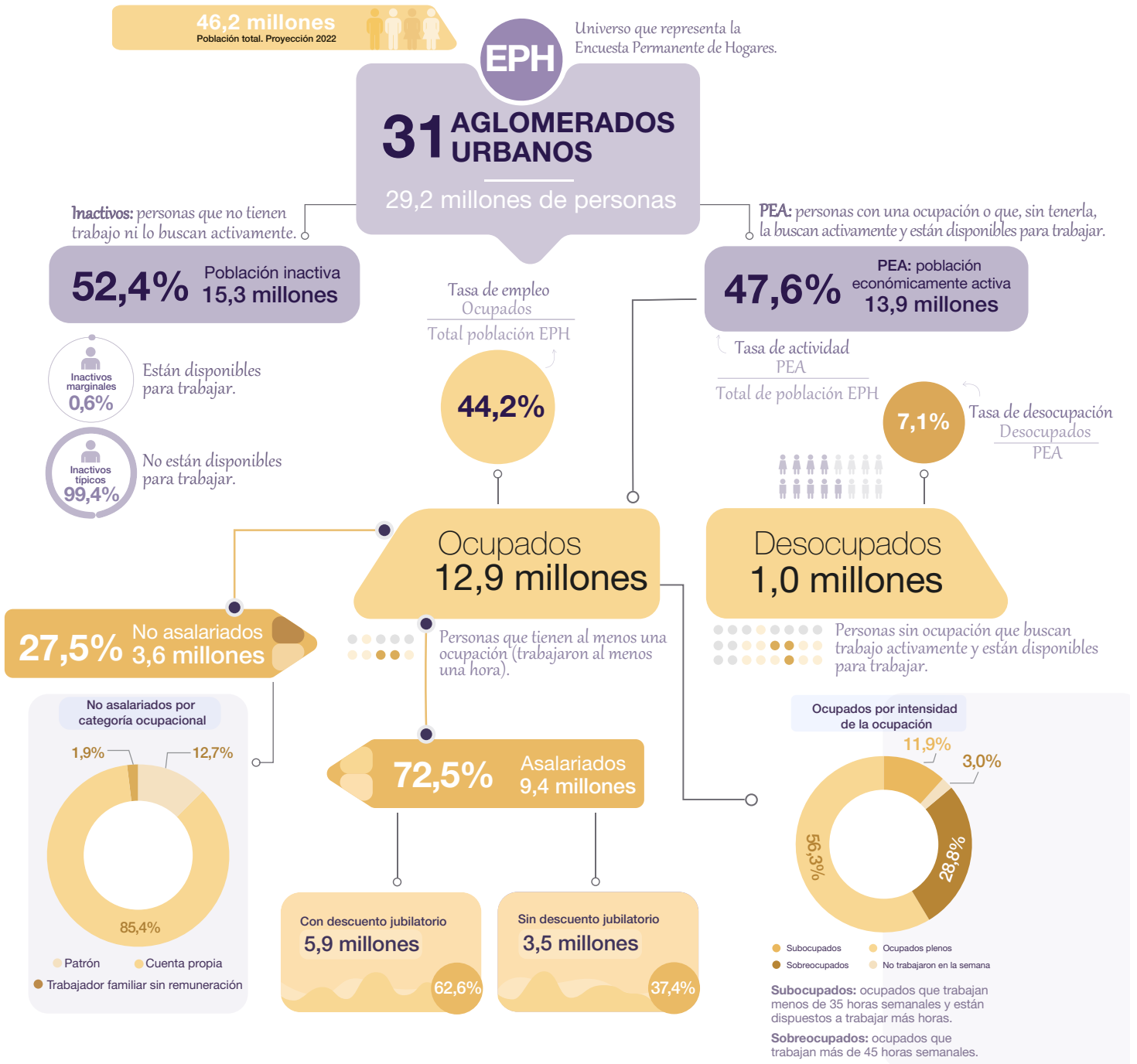
INDECArgentina

Índice	Pág.
Resumen ejecutivo	3
Introducción	5
Cuadros	
Cuadro 1.1 Principales tasas del mercado de trabajo. Total 31 aglomerados urbanos. Tercer trimestre 2021-tercer trimestre 2022	5
Cuadro 1.2 Grupos de población económicamente activa según tipo de presión sobre el mercado de trabajo. Total 31 aglomerados urbanos. Tercer trimestre 2021-tercer trimestre 2022	6
Cuadro 1.3 Mercado de trabajo, resumen de los principales indicadores. Total 31 aglomerados urbanos. Tercer trimestre 2021-tercer trimestre 2022	8
Cuadro 1.4 Composición de la tasa de empleo. Total 31 aglomerados urbanos. Tercer trimestre 2021-tercer trimestre 2022	9
Cuadro 1.5 Caracterización de la población ocupada. Total 31 aglomerados urbanos. Tercer trimestre 2021-tercer trimestre 2022	11
Cuadro 1.6 Composición de la tasa de desocupación. Total 31 aglomerados urbanos. Tercer trimestre 2021-tercer trimestre 2022	12
Cuadro 1.7 Caracterización de la población desocupada. Total 31 aglomerados urbanos. Tercer trimestre 2021-tercer trimestre 2022	14
Cuadro 2. Principales indicadores en el total de 31 aglomerados urbanos, regiones y agrupamientos por tamaño. Tercer trimestre de 2022	15
Cuadro 3.1 Principales indicadores por áreas geográficas. Tercer trimestre de 2022	16
Cuadro 3.2 Población de referencia del área cubierta por la EPH (en miles). Total 31 aglomerados urbanos. Tercer trimestre de 2022	17
Cuadro 3.3 Estimaciones de la tasa de desocupación abierta y de sus respectivos coeficientes de variación, intervalos del 90% de confianza. Total 31 aglomerados urbanos. Tercer trimestre de 2022	18
Gráficos	
Gráfico 1. Grupos de población económicamente activa según tipo de presión sobre el mercado de trabajo. Total 31 aglomerados urbanos. Tercer trimestre de 2022	6
Gráfico 2. Composición de la tasa de empleo según grupo de edad. Total 31 aglomerados urbanos. Tercer trimestre 2021-tercer trimestre 2022	10
Gráfico 3. Composición de la tasa de empleo según categoría ocupacional. Total 31 aglomerados urbanos. Tercer trimestre 2021-tercer trimestre 2022	10
Gráfico 4. Composición de la tasa de desocupación según relación de parentesco. Total 31 aglomerados urbanos. Tercer trimestre 2021-tercer trimestre 2022	13
Gráfico 5. Composición de la tasa de desocupación según tiempo de búsqueda. Total 31 aglomerados urbanos. Tercer trimestre 2021-tercer trimestre 2022	13
Gráfico 6. Principales indicadores en el total de 31 aglomerados urbanos y regiones. Tercer trimestre de 2022	15
Gráfico 7. Principales tasas en el total de 31 aglomerados urbanos y agrupamientos por tamaño. Tercer trimestre de 2022	15
Aspectos metodológicos	19



Mercado de trabajo. Tasas e indicadores socioeconómicos (EPH)

Resumen ejecutivo del tercer trimestre de 2022



Nota: los totales por suma pueden no coincidir por redondeo de las cifras parciales.

Fuente: INDEC, Dirección de Encuesta Permanente de Hogares.

Principales resultados

Tercer trimestre de 2022

En el tercer trimestre de 2022, la tasa de actividad (TA) –que mide la población económicamente activa (PEA) sobre el total de la población– alcanzó el 47,6%; la tasa de empleo (TE) –que mide la proporción de personas ocupadas con relación a la población total– se ubicó en 44,2%; y la tasa de desocupación (TD) –personas que no tienen ocupación, están disponibles para trabajar y buscan empleo activamente, como proporción de la PEA– se ubicó en 7,1%.

- La tasa de subocupación resultó del 11,0% de la PEA, mientras que los otros ocupados demandantes y los otros ocupados no demandantes disponibles alcanzaron, en conjunto, el 11,2% de la PEA. Consecuentemente, la presión sobre el mercado laboral, conformada por el universo de desocupados, subocupados, ocupados demandantes y ocupados no demandantes disponibles, alcanzó el 29,3% de la PEA.

Dentro de la población activa (47,6%) se destacó que:

- Al observar las poblaciones específicas, dentro del universo de 14 años y más, desagregada por sexo, la TA para los varones fue de 70,3%, mientras que para las mujeres dicha tasa se ubicó en 51,1%.
- A nivel geográfico, las regiones que presentaron mayores tasas de actividad fueron Gran Buenos Aires (48,6%), Pampeana (48,3%) y Cuyo (46,7%). La que presentó la menor tasa de actividad fue Noreste (43,9%).
- A su vez, si consideramos el tamaño de los aglomerados, en los de 500.000 y más habitantes, la TA (48,3%) fue superior que en los de menos de 500.000 habitantes (44,4%).

Dentro de la población ocupada (44,2%) se destacó que:

- El 72,5% de la población ocupada es asalariada, y el 37,4% de esta no cuenta con descuento jubilatorio. Por otra parte, el 23,5% trabaja por cuenta propia, el 3,5% pertenece al sector patronal y el 0,5% trabaja en el ámbito familiar sin remuneración.
- Entre la población asalariada ocupada, el 5,0% utilizó sus propias maquinarias/equipos para realizar su trabajo y el 8,3% trabajó desde la vivienda.
- Al analizar la población ocupada por nivel educativo, más de la mitad de las personas ocupadas (60,2%) cuenta con hasta secundario completo, mientras que el 39,9% posee estudio superior y universitario (completo o incompleto). Asimismo, en lo que respecta a la calificación de la ocupación principal, el 53,3% corresponde a un empleo operativo; el 17,8% a calificación técnica, el 18,7% a no calificado; y 9,2% a profesional.

	3° T 2021	4° T 2021	1° T 2022	2° T 2022	3° T 2022
Tasa de empleo	42,9%	43,6%	43,3%	44,6%	44,2%
Ocupados ausentes	3,7%	2,4%	10,2%	2,1%	3,0%
Ocupados con trabajo desde la vivienda	12,8%	10,5%	9,8%	9,2%	8,3%
Asalariados que utilizaron sus propias maquinarias/equipos para realizar su trabajo	6,6%	5,2%	5,8%	5,4%	5,0%

En lo referente a la tasa de desocupación (7,1% de la PEA), se destacó que:

- Al observar las poblaciones específicas para la población de 14 años y más, la tasa de desocupación fue de 7,8% para las mujeres, y de 6,5% para los varones.
- Entre las regiones, las que mostraron la mayor TD fueron las regiones Gran Buenos Aires y Pampeana, con 8,2% y 6,8%, respectivamente. Al mismo tiempo, se destaca que la región con menor TD fue Noreste (3,8%).
- En cuanto al tamaño de los aglomerados, la TD fue inferior en los aglomerados de menor población: en los aglomerados con menos de 500.000 habitantes, resultó de 4,7% de la PEA, mientras que se posicionó en 7,6% en aquellos con 500.000 y más habitantes.
- En referencia al nivel educativo de las personas desocupadas, el 72,6% cuentan con hasta secundario completo, y el 27,4% presentan nivel superior y universitario, completo o incompleto. En cuanto al tiempo de búsqueda, el 61,1% lleva buscando empleo entre 1 y 12 meses, mientras que el 38,3% lleva más de un año.

Finalmente, los inactivos marginales –quienes no buscaron empleo, pero estaban disponibles para trabajar– alcanzaron el 0,6%.



Buenos Aires, 21 de diciembre de 2022

Mercado de trabajo. Tasas e indicadores socioeconómicos (EPH)

Tercer trimestre de 2022

Este informe presenta el comportamiento del mercado de trabajo con indicadores de las tasas de empleo y de desocupación, como así también de la población ocupada y desocupada. Para las tasas de empleo y de desocupación se presenta su composición interna según categorías de interés. De esta manera, es posible analizar las tasas generales de empleo y desocupación según el aporte de cada categoría de las distintas variables analíticas (ver cuadros 1.4 y 1.6, respectivamente). Como complemento, se expone la distribución de la población ocupada y desocupada según las categorías de las mismas variables analíticas (ver cuadros 1.5 y 1.7, respectivamente).

La información está organizada en función de distintas desagregaciones geográficas:

- Los cuadros 1.1 a 1.7 presentan las principales tasas e indicadores en una serie anual con respecto al trimestre de este informe para los 31 aglomerados urbanos.
- El cuadro 2 muestra información según agrupamientos geográficos a nivel regional y por el tamaño de los aglomerados (de más o menos de 500.000 habitantes).
- Los cuadros 3.1 a 3.3 informan a nivel de aglomerados urbanos.

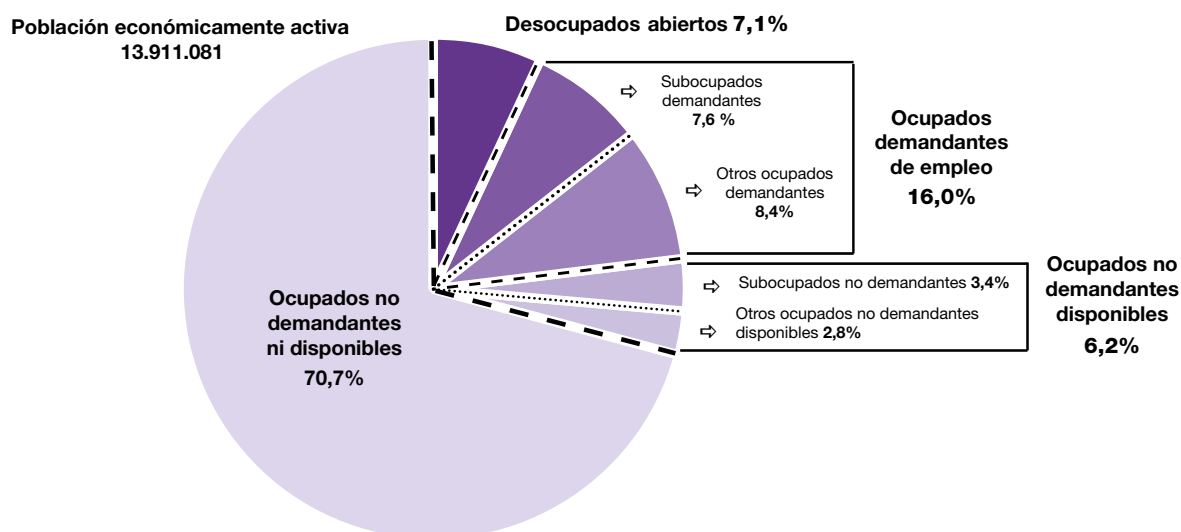
1. Resultados del total de los 31 aglomerados urbanos del Tercer trimestre de 2022

Cuadro 1.1 Principales tasas del mercado de trabajo. Total 31 aglomerados urbanos. Tercer trimestre 2021-tercer trimestre 2022

Tasas	Total 31 aglomerados urbanos				
	Año 2021		Año 2022		
	3° trimestre	4° trimestre	1° trimestre	2° trimestre	3° trimestre
Actividad	46,7	46,9	46,5	47,9	47,6
Empleo	42,9	43,6	43,3	44,6	44,2
Desocupación abierta	8,2	7,0	7,0	6,9	7,1
Ocupados demandantes de empleo	16,5	17,4	15,5	16,3	16,0
Subocupación	12,2	12,1	10,0	11,1	11,0
Subocupación demandante	8,3	8,6	6,9	7,7	7,6
Subocupación no demandante	3,9	3,5	3,1	3,5	3,4

Fuente: INDEC, Encuesta Permanente de Hogares.

Gráfico 1. Grupos de población económicamente activa según tipo de presión sobre el mercado de trabajo. Total 31 aglomerados urbanos. Tercer trimestre de 2022



Fuente: INDEC, Encuesta Permanente de Hogares.

La población económicamente activa (PEA) está compuesta por los ocupados y los desocupados. Este último grupo presiona activamente sobre el mercado laboral en búsqueda de una ocupación. A fin de tener un indicador sobre la presión global, se suman los ocupados que, si bien tienen un empleo, buscan activamente otro (ocupados demandantes).

En una gradación menor de presión laboral, se encuentran las personas ocupadas que no demandan activamente otro empleo, pero están dispuestas a extender su jornada de trabajo. Ejemplo de estos son los subocupados no demandantes y otros ocupados no demandantes disponibles.

Los grupos de población que aparecen en el gráfico 1 están representados según el tipo de presión sobre el mercado laboral. En el siguiente cuadro se presentan los distintos agrupamientos.

Cuadro 1.2 Grupos de población económicamente activa según tipo de presión sobre el mercado de trabajo. Total 31 aglomerados urbanos. Tercer trimestre 2021-tercer trimestre 2022

Indicador	Total 31 aglomerados urbanos				
	Año 2021		Año 2022		
	3° trimestre	4° trimestre	1° trimestre	2° trimestre	3° trimestre
A- Desocupados abiertos	8,2	7,0	7,0	6,9	7,1
B- Ocupados demandantes de empleo	16,5	17,4	15,5	16,3	16,0
Subocupados demandantes	8,3	8,6	6,9	7,7	7,6
Otros ocupados demandantes	8,1	8,8	8,7	8,6	8,4
C- Ocupados no demandantes disponibles	6,6	6,1	6,0	5,7	6,2
Subocupados no demandantes	3,9	3,5	3,1	3,5	3,4
Otros ocupados no demandantes disponibles	2,8	2,6	2,8	2,2	2,8
D- Ocupados no demandantes ni disponibles	68,7	69,5	71,5	71,2	70,7
Población económicamente activa	100,0	100,0	100,0	100,0	100,0
Presión sobre el mercado de trabajo (A+B+C)	31,3	30,5	28,5	28,8	29,3

Nota: las diferencias en la suma de los porcentajes se deben al redondeo de decimales.

Fuente: INDEC, Encuesta Permanente de Hogares.

Síntesis descriptiva de los resultados. Total 31 aglomerados urbanos. Tercer trimestre de 2022

Comparación intertrimestral

Al compararse el tercer trimestre de 2022 con el trimestre anterior, no se observan cambios significativos: la tasa de actividad descendió 0,3 p.p. (de 47,9% a 47,6%), la tasa de empleo se redujo en 0,4 p.p., (de 44,6% a 44,2%) y la tasa de desocupación presentó un aumento de 0,2 p.p. (de 6,9% a 7,1%) (Cuadro 1.1).

En referencia a la tasa de actividad para las mujeres de entre 30 a 64 años, se observa una disminución de 1,7 p.p. (de 71,3% a 69,6%). En el caso de los varones del mismo rango de edad, dicha tasa se mantuvo en el mismo nivel: 91,9% (Cuadro 1.3).

Dentro de la población ocupada, las personas ocupadas plenas disminuyeron su proporción en 2,2 p.p. (de 58,5% a 56,3%) y las personas sobreocupadas aumentaron su participación en 1,5 p.p. (de 27,3% a 28,8%). Por otro lado, disminuyó la porción de personas asalariadas en 1,0 p.p. (de 73,5% a 72,5%), mientras que la proporción de personas que trabajan por cuenta propia aumentó en 1,2 p.p. (de 22,3% a 23,5%) (Cuadro 1.5).

La tasa de desocupación mostró un ascenso en el grupo de edad de 14 a 29 años, tanto para las mujeres, donde alcanzó 2,7 p.p. más, de 13,9% a 16,6%; como para los varones, entre quienes aumentó 1,7 p.p., de 12,6% a 14,3% (Cuadro 1.3).

Dentro de la población desocupada, se destaca el aumento de la proporción de la rama de la construcción como última ocupación: pasó de 14,8% a 18,1% (3,3 p.p.) (Cuadro 1.7).

Comparación interanual

En la comparación interanual, las tres tasas presentan variaciones estadísticamente significativas: se observa que la tasa de actividad aumentó 0,9 p.p. (de 46,7% a 47,6%), la tasa de empleo aumentó 1,3 p.p. (de 42,9% a 44,2%) y la tasa de desocupación disminuyó 1,1 p.p. (de 8,2% a 7,1%) (Cuadro 1.1).

En referencia a la tasa de actividad, para los varones de 14 a 29 años presentó un aumento de 3,7 p.p. (de 49,8% a 53,5%). En el caso de las mujeres en ese rango de edad, se observó un aumento de 1,6 p.p. (de 41,4% a 43,0%) (Cuadro 1.3).

Dentro de la población ocupada, se destaca el aumento de 2,0 p.p. en el grupo de ocupados no demandantes ni disponibles (de 68,7% a 70,7%). En cuanto a la presión sobre el mercado de trabajo, esta se redujo 2,0 p.p. con respecto al mismo trimestre del año anterior (de 31,3% a 29,3%) (Cuadro 1.2).

Dentro del universo de personas asalariadas, aumentó la proporción de aquellas sin descuento jubilatorio en 4,3 p.p. (de 33,1% a 37,4%). En contrapartida, quienes cuentan con dicho descuento muestran una disminución en la misma cuantía, con un 62,6% de participación (contra 66,9% del año anterior) (Cuadro 1.5).

Con respecto al tipo de establecimiento, se observa que el empleo privado aumentó su proporción en 1,5 p.p. (de 79,0% a 80,5%), en detrimento del empleo público que disminuyó su participación en la misma proporción y pasó de 19,3% a 17,9%. La administración pública, defensa y seguridad social es la rama de ocupación que muestra la mayor diferencia, con un descenso de su porción en 1,5 p.p. (de 9,9% a 8,4%) (Cuadro 1.5).

En cuanto a la tasa de desocupación, los grupos específicos que mostraron una mayor disminución fueron las mujeres de 14 a 29 años, que pasaron de 18,0% a 16,6% (1,4 p.p.) y los varones en ese mismo grupo de edad, que pasaron de 16,6% a 14,3% (2,3 p.p.) (Cuadro 1.3).

Entre las ramas de actividad de la última ocupación de las personas desocupadas, la que presentó una mayor variación fue el servicio doméstico: pasó de 18,3% a 11,3%, lo que significa una disminución de 7,0 p.p. (Cuadro 1.7).

Cuadro 1.3

**Mercado de trabajo, resumen de los principales indicadores. Total 31 aglomerados urbanos.
Tercer trimestre 2021-tercer trimestre 2022**

Indicador	Total 31 aglomerados urbanos				
	Año 2021		Año 2022		
	3° trimestre	4° trimestre	1° trimestre	2° trimestre	3° trimestre
Grupos de población (en miles) y condición de actividad					
Población total 31 aglomerados urbanos	28.940	29.006	29.073	29.137	29.204
Población económicamente activa	13.517	13.590	13.527	13.950	13.911
Tasa de actividad	46,7	46,9	46,5	47,9	47,6
Población ocupada	12.404	12.644	12.584	12.993	12.922
Tasa de empleo	42,9	43,6	43,3	44,6	44,2
Población desocupada	1.113	947	943	957	989
Tasa de desocupación	8,2	7,0	7,0	6,9	7,1
Población ocupada demandante de empleo	2.227	2.362	2.100	2.269	2.230
Tasa de ocupados demandantes de empleo	16,5	17,4	15,5	16,3	16,0
Población subocupada	1.648	1.647	1.355	1.552	1.535
Tasa de subocupación	12,2	12,1	10,0	11,1	11,0
Tasa de subocupación demandante	8,3	8,6	6,9	7,7	7,6
Tasa de subocupación no demandante	3,9	3,5	3,1	3,5	3,4
Actividad					
Tasa de la población total	46,7	46,9	46,5	47,9	47,6
Tasas específicas para la población de 14 años y más					
Tasa de la población de 14 años y más	59,3	59,6	59,1	60,6	60,3
Mujeres	50,4	50,3	50,2	51,7	51,1
Varones	69,0	69,7	68,6	70,1	70,3
Jefes o jefas de hogar	69,4	69,4	68,4	69,1	69,1
Mujeres de 14 a 29 años	41,4	40,1	40,3	41,7	43,0
Mujeres de 30 a 64 años	68,7	69,5	69,2	71,3	69,6
Varones de 14 a 29 años	49,8	52,4	51,4	52,1	53,5
Varones de 30 a 64 años	91,4	91,1	89,7	91,9	91,9
Empleo					
Tasa de la población total	42,9	43,6	43,3	44,6	44,2
Tasas específicas para la población de 14 años y más					
Tasa de la población de 14 años y más	54,4	55,4	54,9	56,4	56,0
Mujeres	45,9	46,4	46,0	47,7	47,1
Varones	63,7	65,3	64,6	65,9	65,7
Jefes o jefas de hogar	66,2	66,4	66,0	66,1	66,1
Mujeres de 14 a 29 años	34,0	33,6	33,5	35,9	35,9
Mujeres de 30 a 64 años	64,6	65,8	65,2	66,9	66,1
Varones de 14 a 29 años	41,5	45,3	45,5	45,5	45,9
Varones de 30 a 64 años	86,9	87,4	86,1	88,4	88,2
Desocupación					
Tasa de la población total	8,2	7,0	7,0	6,9	7,1
Tasas específicas para la población de 14 años y más					
Tasa de la población de 14 años y más	8,2	7,0	7,0	6,9	7,1
Mujeres	9,0	7,7	8,3	7,8	7,8
Varones	7,7	6,4	5,9	6,1	6,5
Jefes o jefas de hogar	4,7	4,3	3,5	4,3	4,3
Mujeres de 14 a 29 años	18,0	16,2	16,8	13,9	16,6
Mujeres de 30 a 64 años	6,1	5,3	5,8	6,1	5,1
Varones de 14 a 29 años	16,6	13,5	11,4	12,6	14,3
Varones de 30 a 64 años	4,9	4,1	4,1	3,8	4,0

Fuente: INDEC, Encuesta Permanente de Hogares.

**Cuadro 1.4 Composición de la tasa de empleo. Total 31 aglomerados urbanos.
Tercer trimestre 2021-tercer trimestre 2022**

Indicador	Total 31 aglomerados urbanos				
	Año 2021		Año 2022		
	3° trimestre	4° trimestre	1° trimestre	2° trimestre	3° trimestre
Tasa de empleo	42,9	43,6	43,3	44,6	44,2
Sexo y grupos de edad					
Mujeres hasta 29 años	4,1	4,1	4,1	4,4	4,3
Mujeres de 30 a 64 años	14,0	14,3	14,1	14,5	14,4
Mujeres de 65 años y más	0,7	0,7	0,7	0,7	0,6
Varones hasta 29 años	5,2	5,6	5,7	5,7	5,8
Varones de 30 a 64 años	17,7	17,9	17,6	18,1	18,1
Varones de 65 años y más	1,1	1,1	1,1	1,1	1,0
Relación de parentesco					
Jefe o jefa de hogar	21,4	21,8	21,8	22,3	22,4
Cónyuge	10,6	10,8	10,3	10,7	10,8
Hijos	8,4	8,4	8,8	9,0	8,6
Otros componentes	2,5	2,5	2,4	2,6	2,5
Nivel educativo					
Primario incompleto	1,2	1,3	1,4	1,4	1,4
Primario completo	4,7	5,1	4,8	5,0	5,1
Secundario incompleto	6,6	7,1	7,3	7,4	7,7
Secundario completo	11,7	12,2	12,2	12,8	12,3
Superior y universitario incompleto	6,9	6,7	6,6	6,8	6,8
Superior y universitario completo	11,4	11,1	10,8	11,0	10,8
Sin instrucción	0,2	0,1	0,1	0,2	0,2
Categoría ocupacional					
Asalariado	30,9	31,8	31,8	32,8	32,1
Con descuento jubilatorio	20,7	21,2	20,4	20,4	20,1
Sin descuento jubilatorio	10,2	10,6	11,4	12,4	12,0
No asalariado	12,0	11,8	11,5	11,8	12,2
Patrón	1,7	1,5	1,3	1,6	1,6
Cuenta propia	10,0	10,0	10,0	9,9	10,4
Trabajador familiar sin remuneración	0,3	0,2	0,2	0,2	0,2
Tipo de establecimiento					
Estatal	8,3	7,9	7,5	7,9	7,9
Privado	33,9	35,0	35,0	36,0	35,6
De otro tipo ⁽¹⁾	0,7	0,7	0,7	0,6	0,7
Ns/Nr	0,0	0,0	0,0	0,0	0,0
Intensidad de la ocupación					
Subocupado	5,7	5,7	4,7	5,3	5,3
Ocupado pleno	23,9	24,8	22,6	26,1	24,9
Sobreocupado	11,7	12,1	11,6	12,2	12,8
No trabajó en la semana de referencia	1,6	1,0	4,4	0,9	1,3
Calificación de la ocupación principal					
Profesional	4,6	4,4	4,2	4,5	4,1
Técnico	8,6	8,4	8,3	7,9	7,9
Operativo	21,4	22,5	22,2	23,3	23,6
No calificado	7,9	7,7	8,0	8,4	8,3
No definido	0,5	0,6	0,7	0,5	0,4
Rama de actividad de la ocupación principal					
Actividades primarias	0,5	0,4	0,5	0,4	0,4
Industria manufacturera	4,4	5,2	5,2	5,2	5,0
Construcción	3,6	3,6	3,6	4,0	4,0
Comercio	8,1	8,4	7,8	8,5	8,4
Hoteles y restaurantes	1,4	1,5	1,6	1,7	1,6
Transporte, almacenamiento y comunicaciones	3,3	3,3	3,5	3,3	3,1
Servicios financieros, de alquiler y empresariales	4,5	4,9	4,6	4,7	4,8
Administración pública, defensa y seguridad social	4,2	3,8	3,6	3,9	3,7
Enseñanza	3,5	3,8	3,7	3,3	3,3
Servicios sociales y de salud	2,9	2,7	2,8	3,1	3,0
Servicio doméstico	2,7	2,4	2,6	2,9	3,0
Otros servicios comunitarios, sociales y personales	2,4	2,7	2,7	2,6	2,8
Otras ramas ⁽²⁾	0,6	0,3	0,4	0,3	0,5
Actividades no bien especificadas	0,8	0,5	0,7	0,7	0,6

⁽¹⁾ Incluye asociaciones sin fines de lucro, por ejemplo sindicatos, ONG, etcétera.

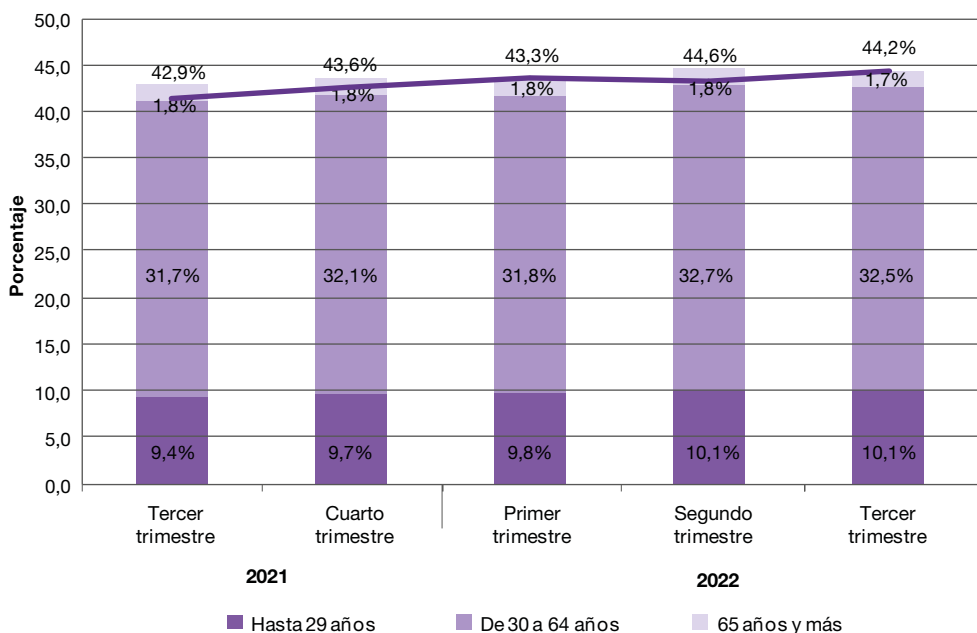
⁽²⁾ Incluye "Suministro de electricidad, gas y agua" y "Organizaciones y organismos extraterritoriales".

Nota: las diferencias en la suma de los porcentajes se deben al redondeo de decimales.

Fuente: INDEC, Encuesta Permanente de Hogares.

Gráfico 2.

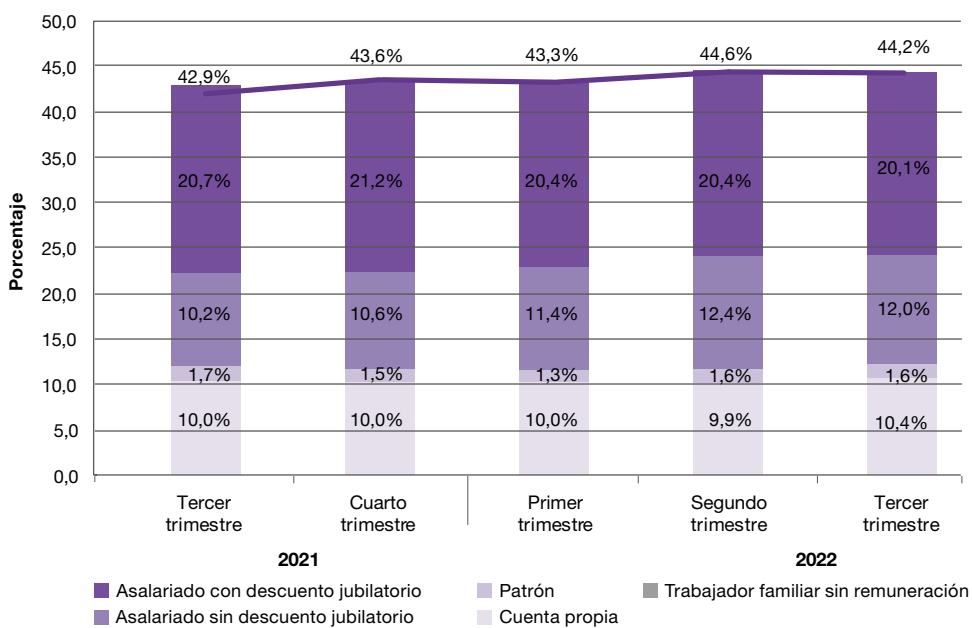
Composición de la tasa de empleo según grupo de edad. Total 31 aglomerados urbanos. Tercer trimestre 2021-tercer trimestre 2022



Fuente: INDEC, Encuesta Permanente de Hogares.

Gráfico 3.

Composición de la tasa de empleo según categoría ocupacional. Total 31 aglomerados urbanos. Tercer trimestre 2021-tercer trimestre 2022



Fuente: INDEC, Encuesta Permanente de Hogares.

Cuadro 1.5

**Caracterización de la población ocupada. Total 31 aglomerados urbanos.
Tercer trimestre 2021-tercer trimestre 2022**

Indicador	Total 31 aglomerados urbanos				
	Año 2021		Año 2022		
	3° trimestre	4° trimestre	1° trimestre	2° trimestre	3° trimestre
Población ocupada					
Sexo y grupos de edad	100,0	100,0	100,0	100,0	100,0
Mujeres hasta 29 años	9,6	9,4	9,4	9,8	9,8
Mujeres de 30 a 64 años	32,6	32,7	32,7	32,6	32,5
Mujeres de 65 años y más	1,6	1,6	1,6	1,5	1,4
Varones hasta 29 años	12,2	12,9	13,1	12,9	13,0
Varones de 30 a 64 años	41,4	41,0	40,7	40,6	40,9
Varones de 65 años y más	2,5	2,5	2,5	2,5	2,4
Relación de parentesco	100,0	100,0	100,0	100,0	100,0
Jefe o jefa de hogar	49,8	50,0	50,3	49,9	50,6
Cónyuge	24,8	24,8	23,7	24,1	24,4
Hijos	19,6	19,3	20,3	20,2	19,3
Otros componentes	5,8	5,8	5,7	5,8	5,7
Nivel educativo	100,0	100,0	100,0	100,0	100,0
Primario incompleto	2,9	2,9	3,1	3,1	3,2
Primario completo	11,0	11,7	11,1	11,2	11,5
Secundario incompleto	15,5	16,3	17,0	16,6	17,3
Secundario completo	27,3	27,9	28,2	28,8	27,8
Superior y universitario incompleto	16,1	15,5	15,3	15,3	15,3
Superior y universitario completo	26,6	25,6	25,1	24,6	24,4
Sin instrucción	0,5	0,2	0,2	0,3	0,4
Categoría ocupacional	100,0	100,0	100,0	100,0	100,0
Asalariado	72,0	73,0	73,5	73,5	72,5
Patrón	4,0	3,5	3,0	3,6	3,5
Cuenta propia	23,3	23,0	23,1	22,3	23,5
Trabajador familiar sin remuneración	0,7	0,4	0,5	0,5	0,5
Asalariados	100,0	100,0	100,0	100,0	100,0
Con descuento jubilatorio	66,9	66,7	64,1	62,2	62,6
Sin descuento jubilatorio	33,1	33,3	35,9	37,8	37,4
Tipo de establecimiento	100,0	100,0	100,0	100,0	100,0
Estatual	19,3	18,2	17,4	17,7	17,9
Privado	79,0	80,2	81,0	80,8	80,5
De otro tipo ⁽¹⁾	1,7	1,6	1,6	1,4	1,6
Ns/Nr	0,1	0,1	0,0	0,1	0,1
Intensidad de la ocupación	100,0	100,0	100,0	100,0	100,0
Subocupado	13,3	13,0	10,8	11,9	11,9
Ocupado pleno	55,7	56,9	52,3	58,5	56,3
Sobreocupado	27,3	27,7	26,8	27,4	28,8
No trabajó en la semana de referencia	3,7	2,4	10,2	2,1	3,0
Calificación de la ocupación principal	100,0	100,0	100,0	100,0	100,0
Profesional	10,7	10,2	9,8	10,0	9,2
Técnico	20,0	19,2	19,1	17,8	17,8
Operativo	49,8	51,7	51,2	52,3	53,3
No calificado	18,3	17,6	18,4	18,8	18,7
No definido	1,1	1,3	1,6	1,1	1,0
Rama de actividad de la ocupación principal	100,0	100,0	100,0	100,0	100,0
Actividades primarias	1,1	0,9	1,1	1,0	0,9
Industria manufacturera	10,3	11,9	12,0	11,6	11,3
Construcción	8,4	8,4	8,2	8,9	9,0
Comercio	18,8	19,2	17,9	19,1	19,1
Hoteles y restaurantes	3,3	3,4	3,6	3,8	3,6
Transporte, almacenamiento y comunicaciones	7,7	7,5	8,1	7,4	7,0
Servicios financieros, de alquiler y empresariales	10,5	11,3	10,7	10,5	10,8
Administración pública, defensa y seguridad social	9,9	8,8	8,3	8,8	8,4
Enseñanza	8,1	8,8	8,5	7,4	7,5
Servicios sociales y de salud	6,8	6,2	6,6	6,9	6,9
Servicio doméstico	6,3	5,5	6,0	6,6	6,7
Otros servicios comunitarios, sociales y personales	5,7	6,3	6,3	5,8	6,3
Otras ramas ⁽²⁾	1,3	0,8	1,0	0,8	1,1
Actividades no bien especificadas	1,8	1,1	1,7	1,6	1,5

⁽¹⁾ Incluye asociaciones sin fines de lucro, por ejemplo sindicatos, ONG, etcétera.

⁽²⁾ Incluye "Suministro de electricidad, gas y agua" y "Organizaciones y organismos extraterritoriales".

Nota: las diferencias en la suma de los porcentajes se deben al redondeo de decimales.

Fuente: INDEC, Encuesta Permanente de Hogares.

Cuadro 1.6

Composición de la tasa de desocupación. Total 31 aglomerados urbanos.
Tercer trimestre 2021-tercer trimestre 2022

Indicador	Total 31 aglomerados urbanos				
	Año 2021		Año 2022		
	3° trimestre	4° trimestre	1° trimestre	2° trimestre	3° trimestre
Tasa de desocupación	8,2	7,0	7,0	6,9	7,1
Sexo y grupos de edad					
Mujeres hasta 29 años	1,9	1,7	1,8	1,5	1,8
Mujeres de 30 a 64 años	1,9	1,7	1,9	2,0	1,6
Mujeres de 65 años y más	0,1	-	0,1	-	-
Varones hasta 29 años	2,2	1,9	1,6	1,7	2,0
Varones de 30 a 64 años	2,0	1,6	1,6	1,5	1,6
Varones de 65 años y más	0,1	0,1	0,1	0,1	0,1
Relación de parentesco					
Jefe o jefa de hogar	2,2	2,1	1,7	2,1	2,1
Cónyuge	1,2	1,1	1,4	1,5	1,2
Hijos	4,0	3,3	3,1	2,8	3,2
Otros componentes	0,7	0,5	0,7	0,5	0,6
Nivel educativo					
Primario incompleto	0,1	0,3	0,1	0,2	0,2
Primario completo	0,9	0,8	0,7	0,8	0,7
Secundario incompleto	2,1	1,7	1,7	1,3	1,7
Secundario completo	2,4	2,2	2,4	2,3	2,6
Superior y universitario incompleto	2,1	1,3	1,1	1,5	1,4
Superior y universitario completo	0,6	0,6	1,0	0,7	0,6
Sin instrucción	-	-	-	-	-
Tiempo de búsqueda de empleo					
Menos de 1 mes	0,7	0,7	0,9	0,7	0,7
De 1 a 3 meses	1,6	1,2	1,7	1,5	1,6
Más de 3 a 6 meses	1,3	1,2	0,6	1,2	1,2
Más de 6 a 12 meses	1,1	0,7	0,8	0,8	0,8
Más de 1 año	3,6	3,2	2,9	2,8	2,7
Ns/Nr	-	-	-	-	-
Tipo de desocupado					
Con ocupación anterior	6,4	4,8	5,3	5,0	5,4
Sin ocupación anterior ⁽¹⁾	1,8	2,2	1,6	1,8	1,7
Ns/Nr	-	-	-	-	-
Categoría ocupacional en la última ocupación					
Asalariado	4,8	3,7	4,2	3,7	4,1
No asalariado	1,6	1,1	1,1	1,3	1,3
Ns/Nr	-	-	-	-	0,0
Desocupado sin ocupación anterior ⁽¹⁾	1,8	2,2	1,6	1,8	1,7
Tipo de establecimiento de la última ocupación					
Estatal	0,2	0,0	0,2	0,2	0,2
Privado	6,2	4,6	5,0	4,8	5,2
De otro tipo ⁽²⁾	0,0	0,1	0,1	-	-
Ns/Nr	-	-	-	-	-
Desocupado sin ocupación anterior ⁽¹⁾	1,8	2,2	1,6	1,8	1,7
Calificación de la última ocupación					
Profesional	0,1	0,1	0,2	0,1	-
Técnico	0,5	0,6	0,5	0,5	0,4
Operativo	3,0	2,1	2,6	2,5	2,9
No calificado	2,8	2,0	2,0	1,8	2,1
No definido	0,0	0,0	0,0	0,1	-
Desocupado sin ocupación anterior ⁽¹⁾	1,8	2,2	1,6	1,8	1,7
Rama de actividad de la última ocupación					
Industria manufacturera	0,5	0,6	0,5	0,7	0,7
Construcción	1,2	0,9	1,0	0,7	1,0
Comercio	1,3	1,0	0,9	0,9	1,0
Servicio doméstico	1,2	0,6	0,8	0,6	0,6
Resto de las ramas ⁽³⁾	2,1	1,6	2,0	2,1	2,0
Actividades no bien especificadas	0,1	0,0	0,1	0,1	0,1
Desocupado sin ocupación anterior ⁽¹⁾	1,8	2,2	1,6	1,8	1,7

⁽¹⁾ Incluye a las personas desocupadas que nunca trabajaron y las desocupadas cuyo último trabajo/changa terminó hace más de 3 años.

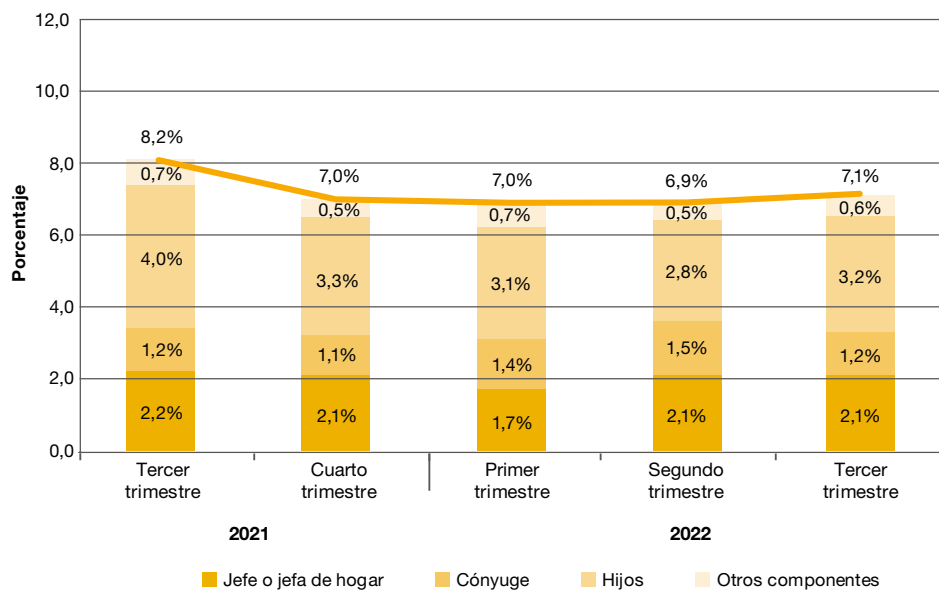
⁽²⁾ Incluye asociaciones sin fines de lucro, por ejemplo sindicatos, ONG, etcétera.

⁽³⁾ Incluye "Actividades primarias", "Hoteles y restaurantes", "Transporte, almacenamiento y comunicaciones", "Servicios financieros, de alquiler y empresariales", "Administración pública, defensa y seguridad social", "Enseñanza", "Servicios sociales y de salud", "Otros servicios comunitarios, sociales y personales", "Otras ramas".

Nota: las diferencias en la suma de los porcentajes se deben al redondeo de decimales.

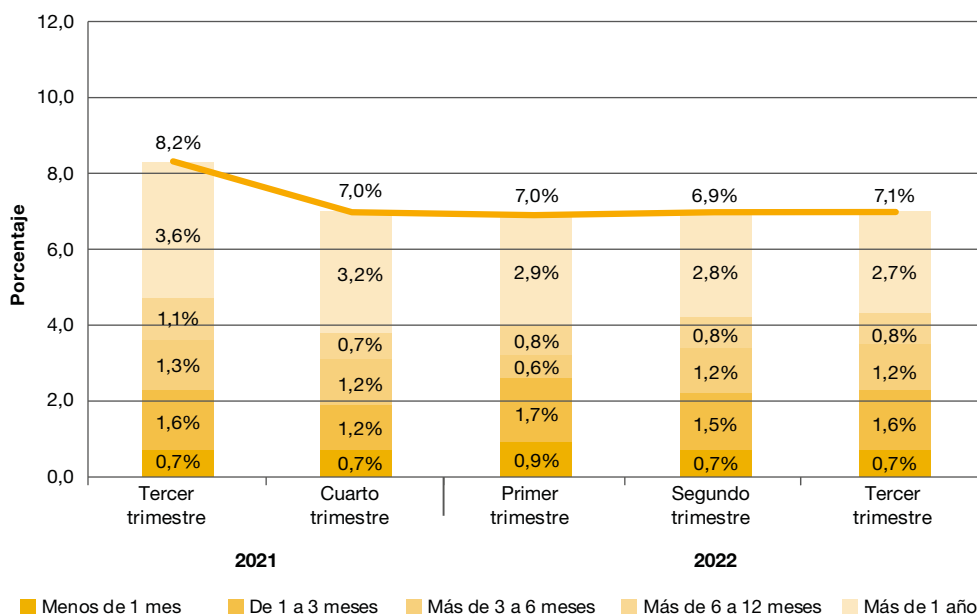
Fuente: INDEC, Encuesta Permanente de Hogares.

Gráfico 4. Composición de la tasa de desocupación según relación de parentesco. Total 31 aglomerados urbanos. Tercer trimestre 2021-tercer trimestre 2022



Fuente: INDEC, Encuesta Permanente de Hogares.

Gráfico 5. Composición de la tasa de desocupación según tiempo de búsqueda. Total 31 aglomerados urbanos. Tercer trimestre 2021-tercer trimestre 2022



Fuente: INDEC, Encuesta Permanente de Hogares.

Cuadro 1.7

**Caracterización de la población desocupada. Total 31 aglomerados urbanos.
Tercer trimestre 2021-tercer trimestre 2022**

Indicador	Total 31 aglomerados urbanos				
	Año 2021		Año 2022		
	3° trimestre	4° trimestre	1° trimestre	2° trimestre	3° trimestre
Población desocupada					
Sexo y grupos de edad	100,0	100,0	100,0	100,0	100,0
Mujeres hasta 29 años	23,6	24,0	25,3	21,5	25,4
Mujeres de 30 a 64 años	23,6	24,7	26,6	28,7	22,7
Mujeres de 65 años y más	1,0	0,2	1,0	0,7	0,4
Varones hasta 29 años	27,1	27,0	22,5	25,3	28,4
Varones de 30 a 64 años	23,7	23,2	23,0	21,9	22,3
Varones de 65 años y más	1,0	0,9	1,6	2,0	0,9
Relación de parentesco	100,0	100,0	100,0	100,0	100,0
Jefe o jefa de hogar	27,3	30,0	24,4	30,6	29,5
Cónyuge	15,1	15,5	20,2	21,6	17,4
Hijos	49,0	47,2	45,0	40,5	44,8
Otros componentes	8,6	7,2	10,3	7,2	8,3
Nivel educativo	100,0	100,0	100,0	100,0	100,0
Primario incompleto	1,6	4,9	2,2	2,8	3,0
Primario completo	11,0	11,0	9,9	11,5	10,0
Secundario incompleto	26,1	24,7	24,1	19,5	23,5
Secundario completo	28,7	31,8	34,6	33,8	35,9
Superior y universitario incompleto	25,5	18,4	15,1	21,2	19,6
Superior y universitario completo	7,0	9,2	14,1	10,9	7,8
Sin instrucción	0,1	0,1	0,1	0,4	0,2
Tiempo de búsqueda de empleo	100,0	100,0	100,0	100,0	100,0
Menos de 1 mes	8,2	9,8	13,1	9,9	10,1
De 1 a 3 meses	19,5	17,0	24,4	21,5	22,2
De 3 a 6 meses	15,2	17,0	8,8	16,8	17,0
De 6 a 12 meses	13,1	10,6	11,9	11,2	11,8
Más de 1 año	43,6	45,7	41,8	40,4	38,3
Ns/Nr	0,3	-	0,0	0,2	0,5
Tipo de desocupado	100,0	100,0	100,0	100,0	100,0
Con ocupación anterior	77,6	68,8	76,5	73,1	76,0
Sin ocupación anterior ⁽¹⁾	22,4	31,2	23,5	26,8	24,0
Ns/Nr	-	-	-	0,1	-
Población desocupada con ocupación anterior ⁽²⁾					
Categoría ocupacional en la última ocupación	100,0	100,0	100,0	100,0	100,0
Asalariado	75,0	77,1	79,1	73,1	75,3
No asalariado	24,8	22,9	20,7	26,2	24,6
Ns/Nr	-	-	-	-	-
Tipo de establecimiento	100,0	100,0	100,0	100,0	100,0
Estatal	2,4	0,9	4,2	3,3	3,5
Privado	97,4	96,7	93,7	95,9	95,6
De otro tipo ⁽³⁾	0,2	2,4	1,9	0,2	0,8
Ns/Nr	-	-	0,2	0,6	-
Calificación de la última ocupación	100,0	100,0	100,0	100,0	100,0
Profesional	1,8	2,0	3,4	2,3	0,9
Técnico	7,2	11,5	8,8	10,2	7,1
Operativo	46,4	44,6	48,8	49,7	53,0
No calificado	44,0	41,7	38,4	36,7	38,5
No definido	0,6	0,3	0,6	1,1	0,4
Rama de actividad de la última ocupación	100,0	100,0	100,0	100,0	100,0
Industria manufacturera	7,8	12,9	9,4	13,0	13,3
Construcción	19,1	19,4	18,3	14,8	18,1
Comercio	20,8	20,3	16,5	18,4	19,1
Servicio doméstico	18,3	13,5	15,8	11,1	11,3
Resto de las ramas ⁽⁴⁾	33,1	33,6	37,7	41,3	36,9
Actividades no bien especificadas	0,8	0,3	2,2	1,4	1,4

⁽¹⁾ Incluye a las personas desocupadas que nunca trabajaron y las desocupadas cuyo último trabajo/changa terminó hace más de 3 años.

⁽²⁾ Solo se incluyen a las personas desocupadas con ocupación anterior.

⁽³⁾ Incluye asociaciones sin fines de lucro, por ejemplo sindicatos, ONG, etcétera.

⁽⁴⁾ Incluye "Actividades primarias", "Hoteles y restaurantes", "Transporte, almacenamiento y comunicaciones", "Servicios financieros, de alquiler y empresariales", "Administración pública, defensa y seguridad social", "Enseñanza", "Servicios sociales y de salud", "Otros servicios comunitarios, sociales y personales", "Otras ramas".

Nota: las diferencias en la suma de los porcentajes se deben al redondeo de decimales.

Fuente: INDEC, Encuesta Permanente de Hogares.

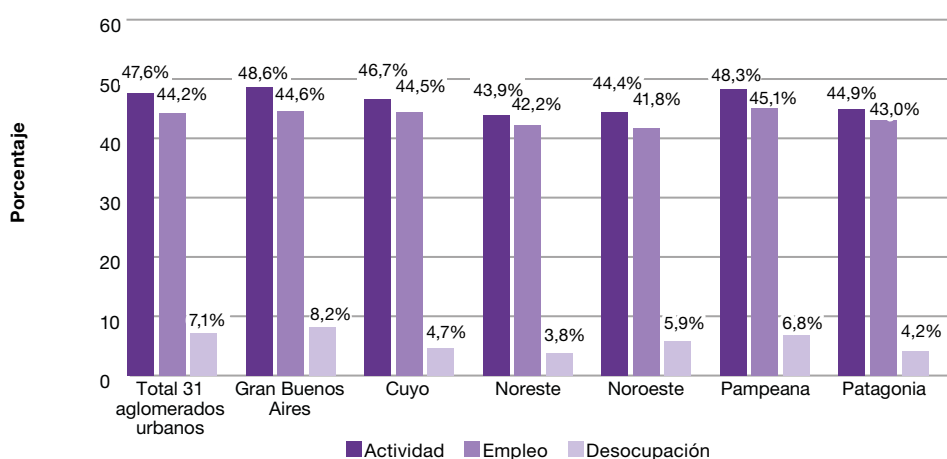
2. Resultados regionales del tercer trimestre de 2022

Cuadro 2 . Principales indicadores en el total de 31 aglomerados urbanos, regiones y agrupamientos por tamaño. Tercer trimestre de 2022

Área geográfica	Tasas generales						
	Actividad	Empleo	Desocupación	Ocupados demandantes de empleo	Subocupación	Subocupación demandante	Subocupación no demandante
Total 31 aglomerados urbanos	47,6	44,2	7,1	16,0	11,0	7,6	3,4
Aglomerados del interior	46,5	43,8	5,8	16,3	11,4	8,4	2,9
Regiones							
Gran Buenos Aires	48,6	44,6	8,2	15,8	10,8	6,9	3,9
Cuyo	46,7	44,5	4,7	21,2	13,5	10,4	3,2
Noreste	43,9	42,2	3,8	10,8	10,6	8,4	2,2
Noroeste	44,4	41,8	5,9	19,6	12,4	8,6	3,9
Pampeana	48,3	45,1	6,8	15,9	11,4	8,5	2,9
Patagonia	44,9	43,0	4,2	9,4	5,6	4,2	1,4
Total aglomerados de 500.000 y más habitantes	48,3	44,7	7,6	16,7	11,5	7,7	3,7
Total aglomerados de menos de 500.000 habitantes	44,4	42,3	4,7	12,5	8,9	6,9	2,0

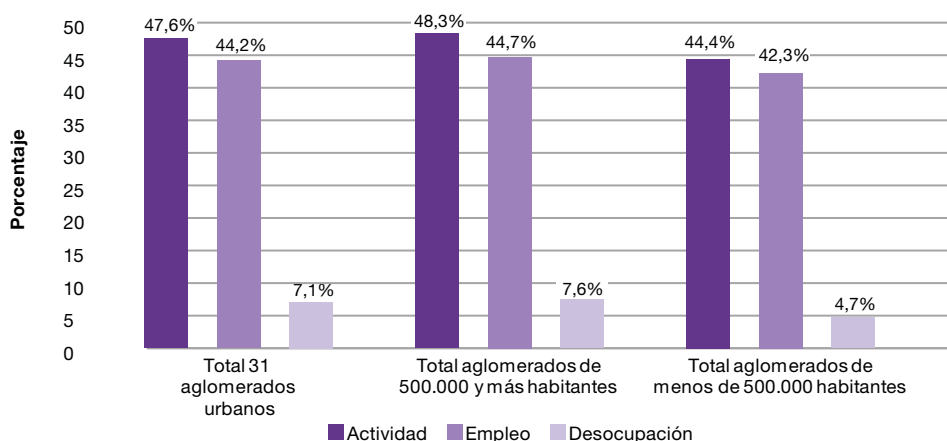
Fuente: INDEC, Encuesta Permanente de Hogares.

Gráfico 6. Principales indicadores en el total de 31 aglomerados urbanos y regiones. Tercer trimestre de 2022



Fuente: INDEC, Encuesta Permanente de Hogares.

Gráfico 7. Principales tasas en el total de 31 aglomerados urbanos y agrupamientos por tamaño. Tercer trimestre de 2022



Fuente: INDEC, Encuesta Permanente de Hogares.

3. Resultados por aglomerados urbanos del tercer trimestre de 2022

Cuadro 3.1 Principales indicadores por áreas geográficas. Tercer trimestre de 2022

Área geográfica	Tasas generales						
	Actividad	Empleo	Desocupación	Ocupados demandantes de empleo	Subocupación	Subocupación demandante	Subocupación no demandante
Total 31 aglomerados urbanos	47,6	44,2	7,1	16,0	11,0	7,6	3,4
Aglomerados del interior	46,5	43,8	5,8	16,3	11,4	8,4	2,9
Regiones							
Gran Buenos Aires	48,6	44,6	8,2	15,8	10,8	6,9	3,9
Ciudad Autónoma de Buenos Aires ⁽¹⁾	53,5	51,0	4,7	10,4	7,1	3,6	3,4
Partidos del Gran Buenos Aires ⁽¹⁾	47,4	43,1	9,1	17,2	11,7	7,8	4,0
Cuyo	46,7	44,5	4,7	21,2	13,5	10,4	3,2
Gran Mendoza ⁽¹⁾	49,8	46,8	6,0	26,3	16,8	13,7	3,1
Gran San Juan ⁽¹⁾	41,8	40,5	3,0	14,8	10,2	6,3	3,9
Gran San Luis ⁽²⁾ ⁽³⁾	44,4	43,4	2,4	9,8	4,9	2,9	2,0
Noreste	43,9	42,2	3,8	10,8	10,6	8,4	2,2
Corrientes ⁽²⁾	43,4	41,4	4,7	10,6	10,2	7,9	2,2
Formosa ⁽²⁾	37,2	36,2	2,8	10,1	9,5	7,1	2,5
Gran Resistencia ⁽²⁾	43,0	41,3	4,0	9,4	9,7	6,6	3,1
Posadas ⁽²⁾	49,8	48,1	3,4	12,5	12,3	11,1	1,2
Noroeste	44,4	41,8	5,9	19,6	12,4	8,6	3,9
Gran Catamarca ⁽²⁾	45,5	42,2	7,3	13,4	4,7	4,0	0,6
Gran Tucumán-Tafí Viejo ⁽¹⁾	44,1	41,2	6,7	26,5	17,1	11,4	5,7
Jujuy-Palpalá ⁽²⁾	45,4	42,9	5,5	23,4	12,3	9,9	2,4
La Rioja ⁽²⁾	45,8	43,8	4,4	20,6	12,0	11,0	1,0
Salta ⁽¹⁾	44,8	41,5	7,4	15,0	12,3	6,1	6,2
Santiago del Estero-La Banda ⁽²⁾	42,2	41,5	1,6	10,8	6,7	6,1	0,6
Pampeana	48,3	45,1	6,8	15,9	11,4	8,5	2,9
Bahía Blanca-Cerri ⁽²⁾	47,6	43,3	9,0	12,1	7,8	6,2	1,6
Concordia ⁽²⁾	41,6	39,4	5,3	12,8	12,0	9,0	3,0
Gran Córdoba ⁽¹⁾	49,3	45,8	7,2	24,9	15,0	13,6	1,4
Gran La Plata ⁽¹⁾	50,2	47,2	6,0	10,1	9,5	5,0	4,5
Gran Rosario ⁽¹⁾	50,7	47,6	6,0	12,2	8,2	5,9	2,3
Gran Paraná ⁽²⁾	43,1	41,1	4,6	14,3	10,9	7,9	2,9
Gran Santa Fe ⁽¹⁾	46,7	42,7	8,6	11,6	10,4	8,0	2,4
Mar del Plata ⁽¹⁾ ⁽³⁾	46,9	43,6	7,0	17,8	15,0	9,0	6,0
Río Cuarto ⁽²⁾	45,4	42,8	5,7	17,5	11,6	9,3	2,3
Santa Rosa-Toay ⁽²⁾	47,1	43,2	8,4	20,6	17,3	12,0	5,3
San Nicolás-Villa Constitución ⁽²⁾	42,3	39,3	7,1	6,5	8,0	3,8	4,2
Patagonia	44,9	43,0	4,2	9,4	5,6	4,2	1,4
Comodoro Rivadavia-Rada Tilly ⁽²⁾	42,4	41,8	1,4	2,6	2,9	1,2	1,7
Neuquén-Plottier ⁽²⁾	44,8	42,7	4,7	11,1	6,3	5,1	1,3
Río Gallegos ⁽²⁾	48,7	44,9	7,9	12,3	8,5	7,0	1,4
Ushuaia-Río Grande ⁽²⁾	45,9	43,6	5,0	10,1	4,5	3,0	1,4
Rawson-Trelew ⁽²⁾	46,3	44,1	4,7	13,7	8,4	6,9	1,5
Viedma-Carmen de Patagones ⁽²⁾	42,2	41,8	0,9	8,0	2,5	2,3	0,2
Total aglomerados de 500.000 y más habitantes	48,3	44,7	7,6	16,7	11,5	7,7	3,7
Total aglomerados de menos de 500.000 habitantes	44,4	42,3	4,7	12,5	8,9	6,9	2,0

⁽¹⁾ Aglomerados de 500.000 y más habitantes.

⁽²⁾ Aglomerados de menos de 500.000 habitantes.

⁽³⁾ A partir del diseño muestral implementado desde el tercer trimestre de 2013, la localidad de Batán deja de formar parte del aglomerado Mar del Plata. El aglomerado San Luis-El Chorrillo pasa a llamarse Gran San Luis, incluyendo las localidades Juana Koslay, El Chorrillo y La Punta.

Fuente: INDEC, Encuesta Permanente de Hogares.

Cuadro 3.2

Población de referencia del área cubierta por la EPH (en miles). Total 31 aglomerados urbanos.
Tercer trimestre de 2022

Área geográfica	Población (en miles)					
	Total	Económicamente activa	Ocupada	Desocupada	Ocupada demandante de empleo	Subocupada
Total 31 aglomerados urbanos	29.204	13.911	12.922	989	2.230	1.535
Aglomerados del interior	13.469	6.268	5.904	364	1.023	713
Regiones						
Gran Buenos Aires	15.735	7.643	7.018	625	1.207	822
Ciudad Autónoma de Buenos Aires ⁽¹⁾	3.004	1.607	1.532	75	167	114
Partidos del Gran Buenos Aires ⁽¹⁾	12.731	6.036	5.486	550	1.039	708
Cuyo	1.832	855	815	40	181	116
Gran Mendoza ⁽¹⁾	1.042	519	488	31	137	87
Gran San Juan ⁽¹⁾	546	228	221	7	34	23
Gran San Luis ⁽²⁾ ⁽³⁾	243	108	106	3	11	5
Noreste	1.446	634	610	24	68	67
Corrientes ⁽²⁾	386	168	160	8	18	17
Formosa ⁽²⁾	258	96	93	3	10	9
Gran Resistencia ⁽²⁾	420	181	173	7	17	18
Posadas ⁽²⁾	381	190	183	6	24	23
Noroeste	2.787	1.238	1.165	72	243	154
Gran Catamarca ⁽²⁾	228	104	96	8	14	5
Gran Tucumán-Tafí Viejo ⁽¹⁾	913	403	376	27	107	69
Jujuy-Palpalá ⁽²⁾	354	161	152	9	38	20
La Rioja ⁽²⁾	230	105	101	5	22	13
Salta ⁽¹⁾	652	292	270	22	44	36
Santiago del Estero-La Banda ⁽²⁾	410	173	170	3	19	12
Pampeana	6.310	3.049	2.843	207	485	348
Bahía Blanca-Cerri ⁽²⁾	318	151	138	14	18	12
Concordia ⁽²⁾	163	68	64	4	9	8
Gran Córdoba ⁽¹⁾	1.584	781	725	56	194	117
Gran La Plata ⁽¹⁾	916	460	432	28	46	44
Gran Rosario ⁽¹⁾	1.339	679	638	41	83	55
Gran Paraná ⁽²⁾	284	122	116	6	17	13
Gran Santa Fe ⁽¹⁾	543	254	232	22	29	26
Mar del Plata ⁽¹⁾ ⁽³⁾	655	307	286	22	55	46
Río Cuarto ⁽²⁾	180	82	77	5	14	9
Santa Rosa - Toay ⁽²⁾	130	61	56	5	13	11
San Nicolás-Villa Constitución ⁽²⁾	197	83	77	6	5	7
Patagonia	1.095	492	471	21	46	27
Comodoro Rivadavia-Rada Tilly ⁽²⁾	246	104	103	1	3	3
Neuquén-Plottier ⁽²⁾	316	142	135	7	16	9
Río Gallegos ⁽²⁾	127	62	57	5	8	5
Ushuaia-Río Grande ⁽²⁾	172	79	75	4	8	4
Rawson-Trelew ⁽²⁾	149	69	66	3	9	6
Viedma-Carmen de Patagones ⁽²⁾	84	36	35	0	3	1
Total aglomerados de 500.000 y más habitantes	23.925	11.566	10.687	879	1.936	1.326
Total aglomerados de menos de 500.000 habitantes	5.279	2.345	2.235	110	294	209

⁽¹⁾ Aglomerados de 500.000 y más habitantes.

⁽²⁾ Aglomerados de menos de 500.000 habitantes.

⁽³⁾ A partir del diseño muestral implementado desde el tercer trimestre de 2013, la localidad de Batán deja de formar parte del aglomerado Mar del Plata. El aglomerado San Luis-El Chorrillo pasa a llamarse Gran San Luis, incluyendo las localidades Juana Koslay, El Chorrillo y La Punta.

Fuente: INDEC, Encuesta Permanente de Hogares.

Cuadro 3.3

Estimaciones de la tasa de desocupación abierta y de sus respectivos coeficientes de variación, intervalos del 90% de confianza. Total 31 aglomerados urbanos. Tercer trimestre de 2022

Área geográfica	Tasa de desocupación	Coeficiente de variación	Intervalo de confianza	
			Límite inferior	Límite superior
Total 31 aglomerados urbanos	7,1	4,6	6,6	7,6
Aglomerados del interior	5,8	4,0	5,4	6,2
Regiones				
Gran Buenos Aires	8,2	6,8	7,3	9,1
Ciudad Autónoma de Buenos Aires ⁽¹⁾	4,7	16,3	3,4	5,9
Partidos del Gran Buenos Aires ⁽¹⁾	9,1	7,3	8,0	10,2
Cuyo	4,7	12,1	3,8	5,7
Gran Mendoza ⁽¹⁾	6,0	14,8	4,5	7,4
Gran San Juan ⁽¹⁾	3,0	22,3	1,9	4,1
Gran San Luis ⁽²⁾ ⁽³⁾	2,4	26,2	1,4	3,4
Noreste	3,8	12,3	3,1	4,6
Corrientes ⁽²⁾	4,7	22,5	3,0	6,5
Formosa ⁽²⁾	2,8	32,2	1,3	4,3
Gran Resistencia ⁽²⁾	4,0	24,6	2,4	5,6
Posadas ⁽²⁾	3,4	21,4	2,2	4,6
Noroeste	5,9	6,7	5,2	6,5
Gran Catamarca ⁽²⁾	7,3	17,0	5,3	9,3
Gran Tucumán-Tafí Viejo ⁽¹⁾	6,7	11,6	5,4	8,0
Jujuy-Palpalá ⁽²⁾	5,5	17,8	3,9	7,1
La Rioja ⁽²⁾	4,4	18,1	3,1	5,7
Salta ⁽¹⁾	7,4	12,5	5,9	8,9
Santiago del Estero-La Banda ⁽²⁾	1,6	30,7	0,8	2,4
Pampeana	6,8	6,0	6,1	7,4
Bahía Blanca-Cerri ⁽²⁾	9,0	21,2	5,9	12,1
Concordia ⁽²⁾	5,3	17,6	3,8	6,8
Gran Córdoba ⁽¹⁾	7,2	11,5	5,8	8,5
Gran La Plata (1)	6,0	21,7	3,9	8,2
Gran Rosario ⁽¹⁾	6,0	14,7	4,6	7,5
Gran Paraná ⁽²⁾	4,6	24,1	2,8	6,5
Gran Santa Fe ⁽¹⁾	8,6	13,8	6,6	10,5
Mar del Plata ⁽¹⁾ ⁽³⁾	7,0	18,8	4,8	9,2
Río Cuarto ⁽²⁾	5,7	20,2	3,8	7,6
Santa Rosa-Toay ⁽²⁾	8,4	19,1	5,7	11,0
San Nicolás-Villa Constitución ⁽²⁾	7,1	17,2	5,1	9,0
Patagonia	4,2	12,3	3,3	5,0
Comodoro Rivadavia-Rada Tilly ⁽²⁾	1,4	45,6	0,3	2,4
Neuquén-Plottier ⁽²⁾	4,7	24,3	2,8	6,6
Río Gallegos ⁽²⁾	7,9	26,0	4,5	11,2
Ushuaia-Río Grande ⁽²⁾	5,0	23,4	3,1	6,9
Rawson-Trelew ⁽²⁾	4,7	22,8	2,9	6,4
Viedma-Carmen de Patagones ⁽²⁾	0,9	51,1	0,1	1,7
Total aglomerados de 500.000 y más habitantes	7,6	5,1	7,0	8,2
Total aglomerados de menos de 500.000 habitantes	4,7	5,5	4,3	5,1

⁽¹⁾ Aglomerados de 500.000 y más habitantes.

⁽²⁾ Aglomerados de menos de 500.000 habitantes.

⁽³⁾ A partir del diseño muestral implementado desde el tercer trimestre de 2013, la localidad de Batán deja de formar parte del aglomerado Mar del Plata. El aglomerado San Luis-El Chorrillo pasa a llamarse Gran San Luis, incluyendo las localidades Juana Koslay, El Chorrillo y La Punta.

Fuente: INDEC, Encuesta Permanente de Hogares.

4. Aspectos metodológicos

La Encuesta Permanente de Hogares (EPH) es un programa nacional de producción sistemática y permanente de indicadores sociales que lleva a cabo el Instituto Nacional de Estadística y Censos (INDEC) con las direcciones provinciales de estadística (DPE). Tiene por objeto relevar las características sociodemográficas y socioeconómicas de la población. En su modalidad original se ha aplicado en la Argentina desde 1973 a través de la medición puntual de dos ondas anuales (mayo y octubre). A partir de 2003, la EPH pasó a ser un relevamiento continuo que produce datos con frecuencia trimestral.

4.1 Características de la muestra

La EPH se basa en una muestra probabilística, estratificada, en dos etapas de selección. Dicha muestra está distribuida a lo largo del período respecto del cual se brinda información (el trimestre) y el relevamiento se desarrolla durante todo el año.

El tamaño de muestra de este trimestre es de 26.216 viviendas y su diseño fue cambiado a partir del tercer trimestre de 2013. Está en curso un programa de revisión integral de la Muestra Maestra Urbana de Viviendas de la República Argentina (MMUVRA) a cargo de la Dirección Nacional de Metodología Estadística.

Es importante señalar que, como en toda encuesta por muestreo, los resultados obtenidos son valores que estiman el verdadero valor de cada tasa y tienen asociado un error cuya cuantía también se estima, lo que permite conocer la confiabilidad de las estimaciones. Estos resultados indican el nivel probable alcanzado por cada tasa a partir de la muestra, admitiéndose oscilaciones de este nivel, en más y en menos, con un grado de confianza conocido.

La encuesta produce estimaciones trimestrales válidas para:

- Cada uno de los 31 aglomerados urbanos.
- Total de 31 aglomerados agrupados.
- Aglomerados del interior: todos los aglomerados, excluido el Gran Buenos Aires.¹
- Conjunto de aglomerados agrupados en 6 regiones estadísticas:
 - **Región Gran Buenos Aires:** integrada por Ciudad Autónoma de Buenos Aires y partidos del Gran Buenos Aires.
 - **Región Cuyo:** integrada por Gran Mendoza; Gran San Juan; y Gran San Luis.
 - **Región Noreste (NEA):** integrada por Corrientes; Formosa; Gran Resistencia; y Posadas.
 - **Región Noroeste (NOA):** integrada por Gran Catamarca; Gran Tucumán-Tafí Viejo; Jujuy-Palpalá; La Rioja; Salta; y Santiago del Estero-La Banda.
 - **Región Pampeana:** integrada por Bahía Blanca-Cerri; Concordia; Gran Córdoba; Gran La Plata; Gran Rosario; Gran Paraná; Gran Santa Fe; Mar del Plata; Río Cuarto; Santa Rosa-Toay; y San Nicolás-Villa Constitución.
 - **Región Patagonia:** integrada por Comodoro Rivadavia-Rada Tilly; Neuquén-Plottier; Río Gallegos; Ushuaia-Río Grande; Rawson-Trelew; y Viedma-Carmen de Patagones.
- Conjunto de aglomerados con 500.000 y más habitantes: Gran Buenos Aires; Gran Mendoza; Gran Tucumán-Tafí Viejo; Salta; Gran Córdoba; Gran La Plata; Gran Rosario; Gran Santa Fe; Mar del Plata; y Gran San Juan.

A partir del segundo trimestre de 2020 el aglomerado Gran San Juan pasa a formar parte del conjunto de aglomerados con 500.000 y más habitantes. Para la comparación con trimestres anteriores es posible recalcular las tasas básicas a partir de las poblaciones de referencia.

- Conjunto de aglomerados con menos de 500.000 habitantes: Gran San Luis; Corrientes; Formosa; Gran Resistencia; Posadas; Gran Catamarca; Jujuy-Palpalá; La Rioja; Santiago del Estero-La Banda; Bahía Blanca-Cerri; Concordia; Gran Paraná; Río Cuarto; Santa Rosa-Toay; San Nicolás-Villa Constitución; Comodoro Rivadavia-Rada Tilly; Neuquén-Plottier; Río Gallegos; Ushuaia-Río Grande; Rawson-Trelew; y Viedma-Carmen de Patagones.

¹ Ciudad Autónoma de Buenos Aires y partidos del Gran Buenos Aires integran el aglomerado Gran Buenos Aires.

Acerca de la cobertura geográfica Incorporación de áreas para completar la cobertura geográfica de la EPH

En el marco de la revisión integral de los programas existentes en el INDEC en enero de 2016, la Dirección Nacional de Metodología Estadística evaluó, junto a la Dirección de la Encuesta Permanente de Hogares, la definición y cobertura geográfica de los 31 aglomerados incluidos en la EPH.

De este análisis surgió que algunos de los aglomerados presentaban diferencias en el marco de muestreo con respecto a su cobertura espacial, los límites o la falta de inclusión de radios para su completitud.

A partir del primer trimestre de 2018, se incorporaron las áreas faltantes de los aglomerados Concordia, Gran Paraná, Gran Mendoza, Gran Resistencia, Gran San Juan, Rawson-Trelew, San Nicolás-Villa Constitución, La Rioja y Santiago del Estero-La Banda al relevamiento habitual. Esto llevó a suplementar la muestra de la EPH con una selección de viviendas sobre las nuevas áreas siguiendo el diseño implementado. Durante los cuatro trimestres de 2018, en los que las áreas de referencia no se incluyeron en las estimaciones, se estudió su comportamiento en cuanto a la respuesta y se comprobó que fue similar al del resto de las áreas en cada aglomerado. En este sentido, en el informe técnico correspondiente al primer trimestre de 2019, se presentó un cálculo comparativo que evidencia la ausencia de impacto significativo de la mencionada incorporación de áreas faltantes en las principales tasas del mercado de trabajo (ver pág. 24 en https://www.indec.gob.ar/uploads/informesdeprensa/mercado_trabajo_eph_1trim19B489ACCDF9.pdf).

Con tales incorporaciones a la medición, a partir del primer trimestre de 2019, se completó la actual cobertura de los 31 aglomerados urbanos.

Sin embargo, y debido al conjunto de actualizaciones aplicadas a partir del primer trimestre de 2019,² **se advierte que las poblaciones de referencia no son estrictamente comparables** respecto de los trimestres anteriores.

En función de ello, en *Encuesta Permanente de Hogares (EPH). Consideraciones sobre la revisión, evaluación y recuperación de la EPH. Nota metodológica actualizada para el uso de los datos a partir del primer trimestre de 2019* (disponible en: https://www.indec.gob.ar/ftp/cuadros/sociedad/EPH_nota_metodologica_1_trim_2019.pdf) se presentan cuadros que contienen los coeficientes aplicables a las poblaciones de referencia desde el segundo trimestre de 2016 hasta el cuarto trimestre de 2018. Estos coeficientes permiten realizar comparaciones correctas, en valores absolutos, con las estimaciones a partir del primer trimestre de 2019 en los aglomerados Concordia, Gran Paraná, Gran Mendoza, Gran Resistencia, Gran San Juan, Rawson-Trelew, San Nicolás-Villa Constitución, La Rioja, Santiago del Estero-La Banda, Ciudad Autónoma de Buenos Aires y Viedma-Carmen de Patagones, así como también en las regiones estadísticas, los aglomerados de 500.000 y más habitantes y de menos de 500.000, el conjunto de aglomerados del interior y el total 31 aglomerados urbanos.

Acerca de las proyecciones de población

Las estimaciones de población residente en viviendas particulares de los aglomerados que cubre la EPH han sido elaboradas ajustándolas a las proyecciones de población, nacional y provinciales, obtenidas a partir del Censo Nacional de Población, Hogares y Viviendas 2010. Si bien este último se encuentra en proceso de evaluación, estas proyecciones se mantienen, por el momento, vigentes. Las estimaciones de población de los aglomerados EPH se ajustan a las áreas correspondientes a los dominios que conforman la actual MMUVRA para dichos aglomerados, atendiendo a las revisiones de completitud espacial y verificación cartográfica que se señalan en el punto anterior.

Definiciones básicas

Población económicamente activa: integran las personas que tienen una ocupación o que, sin tenerla, la están buscando activamente. Está compuesta por la población ocupada más la población desocupada.

Población ocupada: conjunto de personas que tienen por lo menos una ocupación, es decir que en la semana de referencia han trabajado como mínimo una hora (en una actividad económica). El criterio de una hora trabajada, además de preservar la comparabilidad con otros países, permite captar las múltiples ocupaciones informales o de baja intensidad que realiza la población. Para poder discriminar dentro del nivel de empleo qué parte corresponde al empleo de baja intensidad, pueden restarse del empleo total aquellos que trabajan menos de cierta cantidad de horas (por ejemplo, las personas subocupados). La información recogida permite realizar distintos recortes según la necesidad de información de que se trate, así como caracterizar ese tipo de empleos.

Población desocupada: personas que, no teniendo ocupación, están buscando activamente trabajo y están disponibles para trabajar. Corresponde a la desocupación abierta. Este concepto no incluye otras formas de precariedad laboral tales como personas que realizan trabajos transitorios mientras buscan activamente una ocupación, aquellas que trabajan jornadas involuntariamente por debajo de lo normal, las personas desocupadas que han suspendido la búsqueda por falta de oportunidades visibles de empleo, las ocupadas en puestos por debajo de la remuneración mínima o en puestos por debajo de su calificación, etc. Estas modalidades son también relevadas por la EPH, como indicadores separados.

² Se incluye el ajuste de las proyecciones para dos aglomerados (Ciudad Autónoma de Buenos Aires y Viedma-Carmen de Patagones) en dicho período.

Población ocupada demandante de empleo: población ocupada que busca activamente otra ocupación.

Población ocupada no demandante disponible: población ocupada que no busca activamente otra ocupación, pero está disponible para trabajar más horas.

Población subocupada: se refiere a la subocupación por insuficiencia de horas, visible u horaria, y comprende a las personas ocupadas que trabajan menos de 35 horas semanales por causas involuntarias y que están dispuestas a trabajar más horas.

Población sobreocupada: población ocupada que trabaja más de 45 horas semanales.

Población subocupada demandante: población subocupada (por causas involuntarias y dispuesta a trabajar más horas) que además busca activamente otra ocupación.

Población subocupada no demandante: población subocupada (por causas involuntarias y dispuesta a trabajar más horas) que no está en la búsqueda activa de otra ocupación.

Población inactiva: conjunto de personas que no tienen trabajo ni lo buscan activamente. Puede subdividirse en inactivas marginales e inactivas típicas, según estén dispuestas o no a trabajar. El porcentaje resultante de estos dos últimos grupos está calculado sobre la población inactiva total de 10 años y más.

Población asalariada sin descuento jubilatorio: población ocupada asalariada que no tiene descuento jubilatorio como atributo del puesto de trabajo.

4.5

Cálculo de tasas

Tasa general: es una relación entre un grupo de población que tiene una determinada característica sobre el conjunto de población que puede tenerla.

Tasa específica: es aquella para la cual esta relación se establece entre un subconjunto particular de esa población. Por ejemplo: tasa de actividad de varones, tasa de empleo hasta 29 años, etcétera.

Tasa de actividad: calculada como porcentaje entre la población económicamente activa y la población total de referencia.

Tasa de empleo: calculada como porcentaje entre la población ocupada y la población total de referencia.

Tasa de desocupación: calculada como porcentaje entre la población desocupada y la población económicamente activa.

Tasa de demandantes de empleo: calculada como porcentaje entre la población de demandantes de empleo y la población económicamente activa.

Tasa de ocupados demandantes de empleo: calculada como porcentaje entre la población de ocupados demandantes de empleo y la población económicamente activa.

Tasa de subocupación horaria: calculada como porcentaje entre la población subocupada y la población económicamente activa.

Tasa de sobreocupación horaria: calculada como porcentaje entre la población sobreocupada y la población económicamente activa.

Tasa de subocupación demandante: calculada como porcentaje entre la población de subocupados demandantes y la población económicamente activa.

Tasa de subocupación no demandante: calculada como porcentaje entre la población de subocupados no demandantes y la población económicamente activa.

Promedio: suma de los valores de la variable para todas las unidades en el universo de referencia, dividida el total de unidades en el universo de referencia.

Composición interna: representación proporcional que permite comparar el valor relativo que cada categoría de una variable aporta al valor total de una tasa.

4.6

Período de referencia

Semana de referencia: cada una de las semanas calendario completas y consecutivas que van desde el 26 de junio de 2022 hasta el 17 de septiembre de 2022 para los resultados del tercer trimestre de 2022

4.7

Cálculo y ajuste de factores de expansión

Los censos de población constituyen el marco de referencia para las encuestas a hogares. A partir del Censo Nacional de Población, Hogares y Viviendas 2010, se seleccionó una muestra de áreas geográficas, siguiendo el fraccionamiento territorial y cartográfico del censo. Ese conjunto de áreas seleccionadas, aplicando procedimientos probabilísticos, constituye una muestra maestra, la MMUVRA. Las áreas geográficas que la componen son, en general, radios censales o agrupamientos de radios censales.

La MMUVRA es el marco del que se seleccionan las muestras para las encuestas a hogares durante todo el período intercensal. La cantidad de áreas que se seleccionan para los 31 aglomerados urbanos de la EPH permite diseñar muestras cuyos dominios de estimación sean las poblaciones urbanas de esos aglomerados. Al determinar la cantidad de áreas a seleccionar se tienen en cuenta los niveles de precisión requeridos para poder construir series de la tasa de desempleo.

Para cada una de las áreas seleccionadas se construyó un listado exhaustivo de las viviendas particulares, es decir, de las unidades de selección de la etapa final del muestreo de la EPH. Las muestras de viviendas a encuestar cada trimestre en cada aglomerado EPH se seleccionan de los listados de viviendas de las áreas de la MMUVRA.

Selección de las áreas de la MMUVRA en los aglomerados EPH

Las áreas son las unidades de muestreo en esta segunda etapa. Son radios censales o agrupamientos de radios para asegurar un número mínimo de viviendas en las áreas (200 viviendas). El método por el que se seleccionan es el del muestreo estratificado con probabilidad de selección proporcional a la cantidad de viviendas particulares del área (PPS).

Selección de las viviendas en las áreas seleccionadas

En la tercera etapa, se seleccionan las viviendas a encuestar entre las viviendas particulares listadas en cada área, mediante el muestreo sistemático de conglomerados de viviendas contiguas (dos o tres conglomerados, según el aglomerado). Los listados de viviendas se ordenan geográficamente previamente a la selección, lo que constituye una estratificación geográfica implícita.

Ponderación de la muestra de la EPH

Como en la mayoría de las encuestas probabilísticas, el cálculo de los factores de expansión se realiza en las siguientes etapas:

- cálculo de los factores de expansión de diseño
- ajuste de los factores utilizando proyecciones de población

Dado que en cada aglomerado la muestra EPH tiene un diseño bietápico, el factor de expansión de diseño de una vivienda i , perteneciente a un área k , en un aglomerado h , será:

$$F_{hi} = F1_{hk} * F2_{hki}$$

donde $F1_{hk}$ es el factor de expansión del área k dentro del aglomerado h , y $F2_{hki}$ es el factor de expansión de la vivienda i dentro del área k , en el aglomerado h .

Una vez finalizado el relevamiento trimestral, se ajustan los factores de diseño para realizar las correcciones por no respuesta (no respuesta a nivel de hogares, o sea, los hogares que no aceptan ser encuestados o que, por algún motivo, no pueden ser encuestados).

Este ajuste es una simple reponderación a nivel de estrato de selección –o de agrupamiento de estratos de selección, en caso de haber pocas áreas en alguno de ellos, en algún aglomerado–, multiplicando por un factor de corrección por no respuesta $FCNR_{hr}$, que depende del aglomerado h y el estrato de reponderación r correspondiente.

$$FCNR_{hr} = VE_{hr} / VR_{hr}$$

Siendo:

VE_{hr} las viviendas habitadas en el estrato de reponderación r del aglomerado h ,

VR_{hr} las viviendas con algún hogar que haya respondido la encuesta, en el estrato de reponderación correspondiente del aglomerado h .

El factor final de diseño, corregido por no respuesta, en un área k de un aglomerado h , es entonces:

$$D_{hk} = FCNR_{hk} * F_{hk}$$

Finalmente, se realiza un ajuste de los factores utilizando las proyecciones de población que provee la Dirección Nacional de Estadísticas Poblacionales.

4.8

Cálculo de coeficientes de variación y errores estándar

Al analizar las estimaciones provenientes de una muestra se debe tener presente que estas están afectadas por el llamado **error muestral** y que es importante conocer aproximadamente la magnitud de esos errores. Una medida de estos errores está dada por el **desvío estándar** (DS).

Con el desvío estándar, el usuario puede construir un intervalo numérico que tiene un determinado nivel de confianza, medido en términos de probabilidad, de contener el valor verdadero que se desea estimar.

La teoría del muestreo indica que, con una confianza del 90%, el intervalo comprendido entre la estimación menos 1,64 veces el desvío estándar y la estimación más 1,64 veces el desvío estándar contiene el valor verdadero que se desea estimar.

Es por eso que a este intervalo se lo denomina “intervalo de confianza del 90%”.

Cabe aclarar que se pueden construir otros intervalos de confianza:

Estimación +/- 1 vez el desvío estándar = intervalo de confianza del 67%

Estimación +/- 2 veces el desvío estándar = intervalo de confianza del 95%

Estimación +/- 3 veces el desvío estándar = intervalo de confianza del 99%

Además, con el desvío estándar se puede calcular el coeficiente de variación (CV), efectuando el cociente entre el desvío estándar de una estimación y esa estimación:

$$CV = DS / Estimación$$

El coeficiente de variación brinda una idea de la precisión de la estimación, o sea, la relación entre el desvío estándar y el valor a estimar. Cuanto más pequeño es el coeficiente de variación, más precisa es la estimación. Si bien corresponde al usuario determinar si un dato con cierto coeficiente de variación le es útil o no para su objetivo, de acuerdo con el grado de precisión requerido, se advierte que cifras con coeficiente de variación superiores al 16% deben ser tratadas con cautela.

Aquellas estimaciones que tengan asociados coeficientes de variación entre el 16% y el 25% deberían ser consideradas con cuidado, ya que la precisión es baja. Asimismo, las estimaciones que tengan asociados coeficientes de variación que superen el 25% deberían ser consideradas como no confiables.

La información que se publica en el presente informe, *Mercado de trabajo. Tasas e indicadores socioeconómicos (EPH)*, también se encuentra disponible en formato Excel en el siguiente enlace: http://www.indec.gob.ar/ftp/cuadros/sociedad/cuadros_tasas_indicadores_eph_12_22.xls.

Cabe aclarar que los cuadros en versión Excel que acompañaban el informe técnico *Mercado de trabajo, principales indicadores (EPH)*, correspondientes a la serie iniciada en el segundo trimestre de 2016, están disponibles en el siguiente enlace: http://www.indec.gob.ar/ftp/cuadros/sociedad/cuadros_eph_informe_12_22.xls.

Las estimaciones de los principales indicadores de mercado de trabajo en 31 aglomerados urbanos, y sus respectivos coeficientes de variación e intervalos de confianza al 90%, se encuentran disponibles a partir del tercer trimestre de 2022 en: https://www.indec.gob.ar/ftp/cuadros/sociedad/coeficientes_variacion_mdt_12_22.xlsx.