



Cuentas nacionales

Vol. 4, n° 9



Informe de avance del nivel de actividad

Primer trimestre de 2020



Ministerio de Economía
Argentina

Instituto Nacional de
Estadística y Censos
República Argentina



Informes técnicos. Vol. 4, nº 109

ISSN 2545-6636

Cuentas nacionales. Vol. 4, nº 9

Informe de avance del nivel de actividad

Primer trimestre de 2020

ISSN 2545-6695

Instituto Nacional de Estadística y Censos (INDEC)

Queda hecho el depósito que fija la ley nº 11.723

Dirección: Marco Lavagna

Dirección Técnica: Pedro Ignacio Lines

Dirección Nacional de Difusión y Comunicación: María Silvina Viazzi

Coordinación de Producción Gráfica y Editorial: Marcelo Costanzo

Este informe técnico fue producido por el equipo de trabajo de:

Dirección Nacional de Cuentas Nacionales

Marisa Clara Wierny

Alejandro Ocaranza

Susana Kidyba



Queda hecho el depósito que fija la ley nº 11.723

Esta publicación utiliza una licencia Creative Commons.

Se permite su reproducción con atribución de la fuente.

Buenos Aires, junio de 2020

Signos convencionales:

- * Dato provisorio
- ° Dato estimado por extrapolación, proyección
- i Dato estimado por imputación
- u Dato de calidad inferior al estándar
- Cero absoluto
- . Dato no registrado
- ... Dato no disponible a la fecha de presentación de los resultados
- /// Dato que no corresponde presentar
- s Dato confidencial por aplicación de las reglas del secreto estadístico

Publicaciones del INDEC

Las publicaciones editadas por el Instituto Nacional de Estadística y Censos pueden ser consultadas en www.indec.gob.ar y en el Centro Estadístico de Servicios, ubicado en Av. Presidente Julio A. Roca 609 C1067ABB, Ciudad Autónoma de Buenos Aires, Argentina. El horario de atención al público es de 9:30 a 16:00.

También pueden solicitarse al teléfono (54-11) 5031-4632

Correo electrónico: ces@indec.gob.ar

Sitio web: www.indec.gob.ar

Twitter: [@INDECArgentina](https://twitter.com/INDECArgentina)

Facebook: [/INDECArgentina](https://www.facebook.com/INDECArgentina)

Instagram: [@indecargentina](https://www.instagram.com/indecargentina)

Calendario anual anticipado de informes:

www.indec.gob.ar/indec/web/Calendario-Fecha-0



Índice Pág.

Resumen ejecutivo..... 3

Gráfico

Gráfico 1. Producto interno bruto, en miles de millones de pesos a precios de 2004 5

Gráfico 2. Formación bruta de capital fijo, en miles de millones de pesos de 2004..... 6

Gráfico 3. Consumo privado, en miles de millones de pesos de 2004 7

Cuadros

Cuadro 1. Oferta y demanda globales. Valores trimestrales en millones de pesos a precios de 2004 9

Cuadro 2. Oferta y demanda globales. Valores trimestrales. Variación porcentual respecto a igual período del año anterior 9

Cuadro 3. Oferta y demanda globales. Porcentaje del PIB a precios constantes 10

Cuadro 4. Producto interno bruto, por categoría de tabulación. Valores trimestrales en millones de pesos a precios de 2004 10

Cuadro 5. Producto interno bruto, por categoría de tabulación. Valores trimestrales. Variación porcentual respecto a igual período del año anterior 11

Cuadro 6. Formación bruta de capital fijo. Valores trimestrales en millones de pesos a precios de 2004 11

Cuadro 7. Formación bruta de capital fijo. Valores trimestrales. Variación porcentual respecto a igual período del año anterior 12

Cuadro 8. Oferta y demanda globales. Valores trimestrales en millones de pesos a precios corrientes..... 12

Cuadro 9. Oferta y demanda globales. Índices de precios implícitos 13

Cuadro 10. Oferta y demanda globales. Valores trimestrales. Variación porcentual del índice de precios implícitos respecto a igual período del año anterior 13

Cuadro 11. Oferta y demanda globales. Porcentaje del PIB a precios corrientes 14

Cuadro 12. Producto interno bruto, por categoría de tabulación. Valores trimestrales en millones de pesos a precios corrientes 14

Cuadro 13. Producto interno bruto, por categoría de tabulación. Índice de precios implícitos 15

Cuadro 14. Formación bruta de capital fijo. Valores trimestrales en millones de pesos a precios corrientes..... 15

Cuadro 15. Formación bruta de capital fijo. Índice de precios implícitos.... 16

Anexo de enlaces

Series trimestrales de oferta y demanda globales. Años 2004-2020 18

Series trimestrales desestacionalizadas de oferta y demanda globales. Años 2004-2020 18

Series por sector de actividad económica: valor bruto de producción y valor agregado bruto. Años 2004-2020, por trimestre..... 18

Metodología INDEC nº 21, Cuentas Nacionales:
Metodología de estimación..... 18

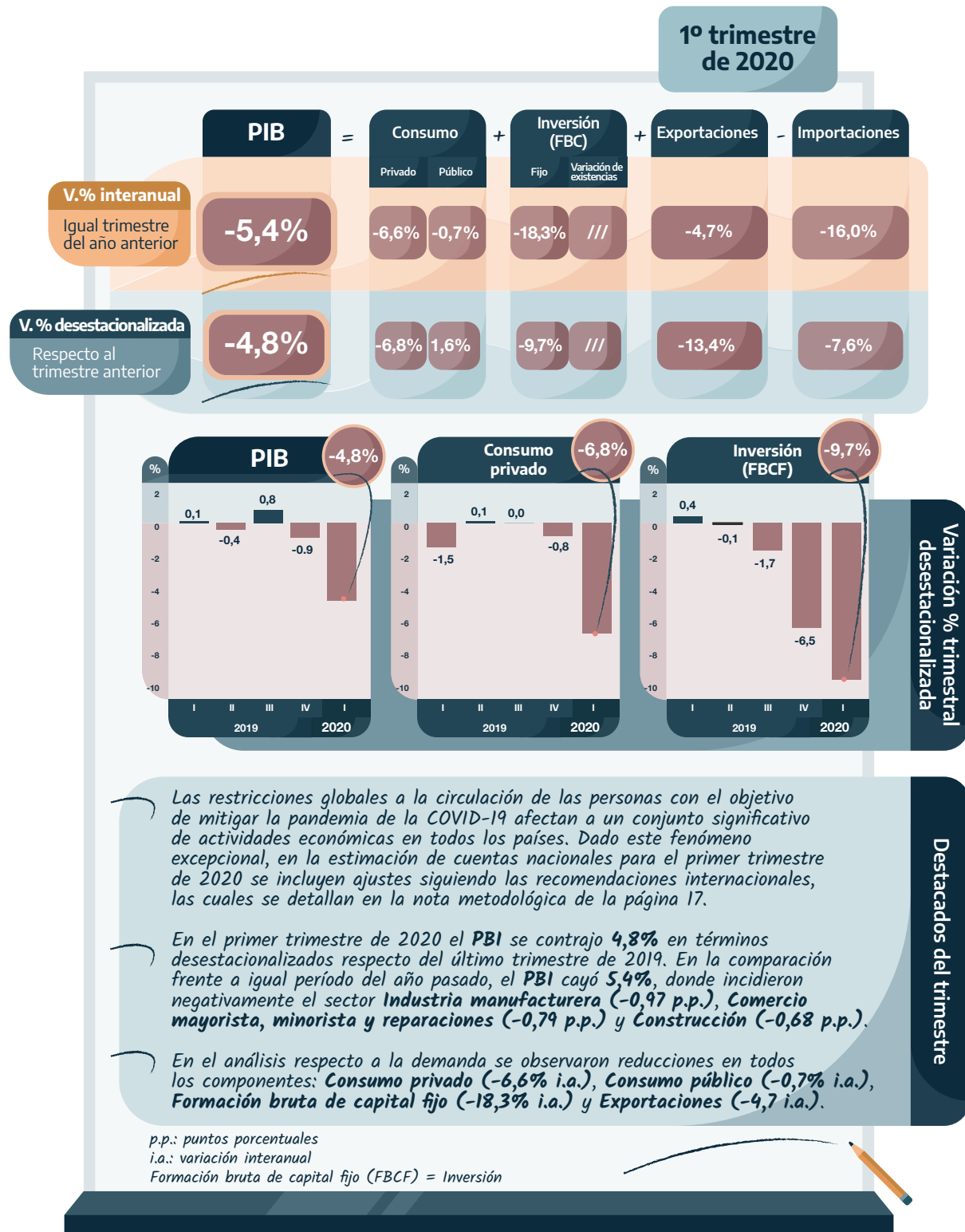
Actualización anual de fuentes y métodos para la revisión 2017-2019 de las cuentas nacionales trimestrales..... 18

Nota aclaratoria..... 17

Nota: este informe fue actualizado el 15 de julio de 2020.

Informe de avance del nivel de actividad

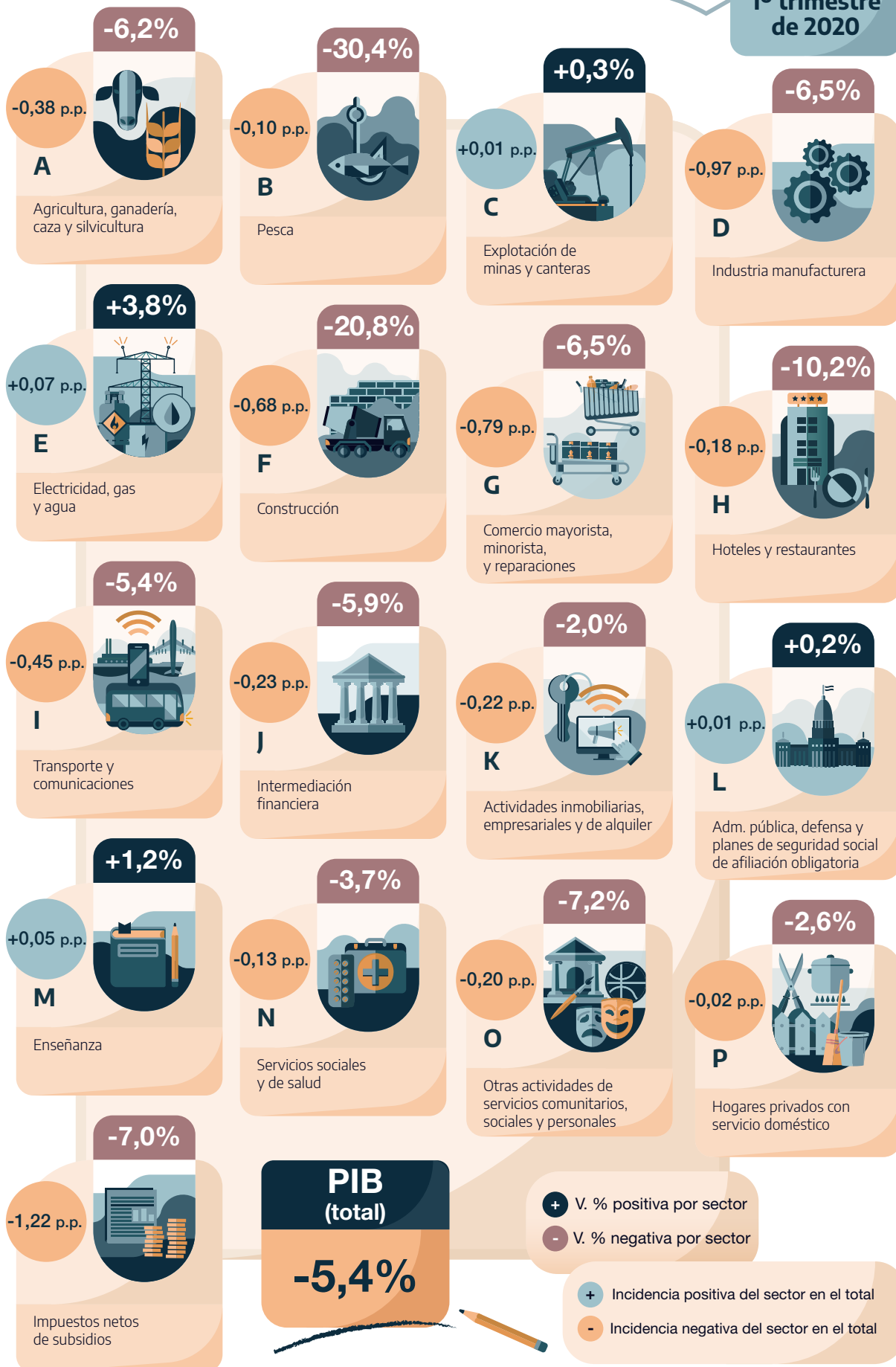
Resumen ejecutivo del primer trimestre de 2020



Producto interno bruto por sector de actividad

Variación porcentual respecto a igual período del año anterior e incidencia

1º trimestre de 2020



Informe de avance del nivel de actividad

Primer trimestre de 2020

I. Estimación preliminar del PIB para el primer trimestre de 2020

La estimación preliminar del producto interno bruto (PIB), en el primer trimestre de 2020, muestra una caída de 5,4% con relación al mismo período del año anterior.

El PIB desestacionalizado del primer trimestre de 2020, con respecto al cuarto trimestre de 2019, arroja una variación de -4,8%, mientras que la tendencia ciclo muestra una variación de -1,6%.

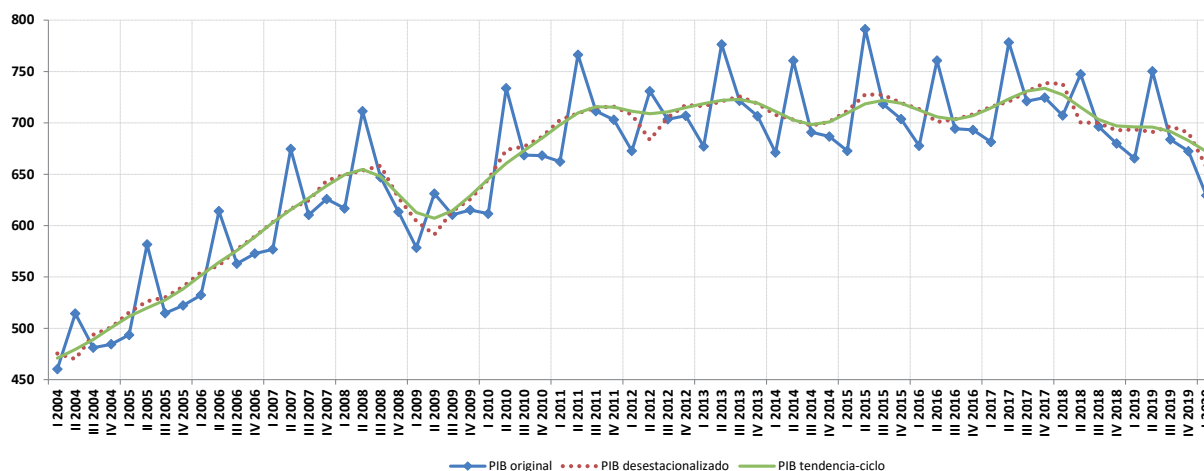
Producto interno bruto, variación porcentual

Período	Respecto al trimestre anterior (desestacionalizado)	Respecto al trimestre anterior (tendencia-ciclo)	Igual trimestre año anterior	Acumulado del año respecto a igual acumulado del año anterior
	%			
2019 (*)				
Primer trimestre	0,1	-0,1	-5,9	-5,9
Segundo trimestre	-0,4	0,0	0,4	-2,7
Tercer trimestre	0,8	-0,6	-1,8	-2,4
Cuarto trimestre	-0,9	-1,3	-1,1	-2,1
2020 (*)				
Primer trimestre	-4,8	-1,6	-5,4	-5,4

(*) Datos preliminares.

Fuente: INDEC, Dirección Nacional de Cuentas Nacionales.

Gráfico 1. Producto interno bruto, en miles de millones de pesos a precios de 2004



Fuente: INDEC, Dirección Nacional de Cuentas Nacionales.

II. Estimaciones preliminares de la oferta y la demanda globales del primer trimestre de 2020

La evolución macroeconómica del primer trimestre de 2020 determinó, de acuerdo con las estimaciones preliminares, una variación en la **oferta global**, medida a precios del año 2004, de -7,6% con respecto al mismo período del año anterior, debido a la baja de 5,4% del **PIB** y a la variación de -16,0% en las **importaciones de bienes y servicios reales**.

En la **demanda global** se observó una disminución de 18,3% en la **formación bruta de capital fijo**, el **consumo privado** cayó 6,6%, el **consumo público** descendió 0,7% y las **exportaciones de bienes y servicios reales** registraron un descenso de 4,7%.

En términos desestacionalizados, con respecto al cuarto trimestre de 2019, las **importaciones** cayeron 7,6%, el **consumo privado** registró un descenso de 6,8%, el **consumo público** creció 1,6%, la **formación bruta de capital fijo** tuvo una variación negativa de 9,7% mientras que las **exportaciones** se contrajeron 13,4%.

Oferta y demanda globales, variación porcentual

	1° trimestre 2020 (¹)	
	Interanual	Desestacionalizado
Producto interno bruto	-5,4	-4,8
Importaciones FOB (bienes y servicios reales)	-16,0	-7,6
Oferta global	-7,6	
Demanda global	-7,6	
Consumo privado	-6,6	-6,8
Consumo público	-0,7	1,6
Exportaciones FOB (bienes y servicios reales)	-4,7	-13,4
Formación bruta de capital fijo	-18,3	-9,7
Variación de existencias (²)	///	///
Discrepancia estadística (³)	///	///

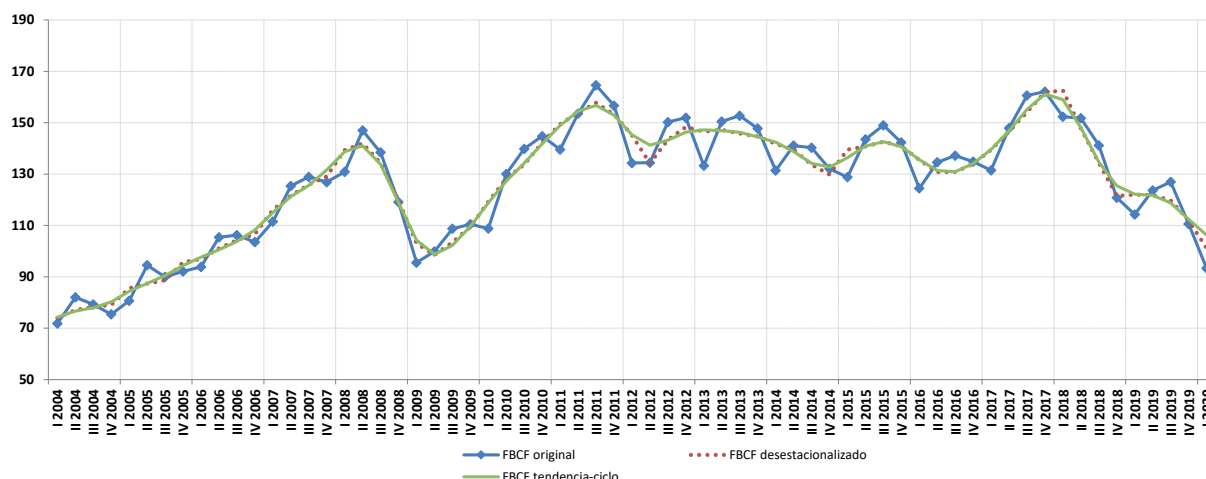
(¹) Datos preliminares.

(²) Incluye variación de existencias de los principales productos agrícolas en proceso y terminados, productos pecuarios, petróleo, productos manufacturados, productos importados y suministros y materiales del gobierno. En los años definitivos se incluye discrepancia estadística.

(³) Incluye variación de existencias no captadas (resto de productos agropecuarios, resto de minería y existencias en locales comerciales de productos nacionales).

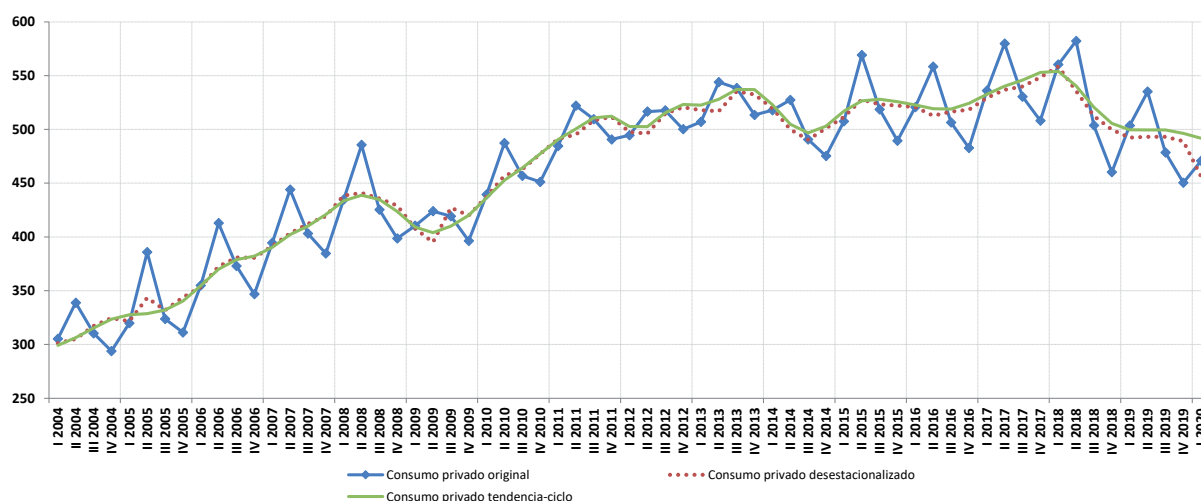
Fuente: INDEC, Dirección Nacional de Cuentas Nacionales.

Gráfico 2. Formación bruta de capital fijo, en miles de millones de pesos de 2004



Fuente: INDEC, Dirección Nacional de Cuentas Nacionales.

Gráfico 3. Consumo privado, en miles de millones de pesos de 2004



Fuente: INDEC, Dirección Nacional de Cuentas Nacionales.

III. Estimación preliminar de la formación bruta de capital fijo del primer trimestre de 2020

La **formación bruta de capital fijo**, según estimaciones preliminares, experimentó en el primer trimestre de 2020 una disminución de 18,3% respecto del mismo período del año anterior. Esta caída se debió al decrecimiento de 24,5% de la inversión en **construcciones**, el descenso de 17,3% de **otras construcciones**, a la disminución de 13,0% en **maquinaria y equipo** y al decrecimiento de 12,9% en **equipo de transporte**. Dentro de **maquinaria y equipo**, el componente **nacional** descendió un 5,9% y el componente **importado** se contrajo un 16,2%. En **equipo de transporte** el componente **nacional** se retrotrajo 14,6% y el **importado** decreció 9,7% (cuadro 7).

IV. Estimaciones preliminares del VAB a precios básicos desagregado por sector de actividad económica (cuadro 5)

El valor agregado del sector **agricultura, ganadería, caza y silvicultura** descendió un 6,2% en el primer trimestre de 2020 con respecto a igual lapso del año anterior.

El valor agregado del sector **pesca** observó un decrecimiento interanual de 30,4%.

El valor agregado de **explotación de minas y canteras** creció 0,3%.

La **industria manufacturera** registró una baja en el nivel de actividad de 6,5%.

El nivel de actividad del sector **electricidad, gas y agua** creció 3,8% durante el primer trimestre de 2020 con respecto al mismo trimestre de 2019.

La actividad de la **construcción** tuvo una baja de 20,8% en el primer trimestre de 2020.

El sector comercio **mayorista y minorista, y reparaciones** tuvo una caída de 6,5%.

El sector **hoteles y restaurantes** registró una baja de 10,2%.

El sector **transporte, almacenamiento y comunicaciones** tuvo un descenso de 5,4%.

Durante el transcurso del primer trimestre de 2020, la actividad de **intermediación financiera** presentó un decrecimiento de un 5,9%.

El sector **actividades inmobiliarias, empresariales y de alquiler** experimentó un decrecimiento de 2,0%.

El sector **administración pública, defensa y planes de seguridad social de afiliación obligatoria** presentó una suba de 0,2%.

El sector **de enseñanza** mostró un aumento de 1,2%.

Los **servicios sociales y de salud** tuvieron un descenso de 3,7%.

El sector **otras actividades de servicios comunitarios, sociales y personales** decreció un 7,2%.

El sector **hogares privados con servicio doméstico** registró un decrecimiento de 2,6%.

Cuadro 1. Oferta y demanda globales. Valores trimestrales en millones de pesos a precios de 2004

	2019 ⁽¹⁾				2020 ⁽¹⁾	
	1º trimestre	2º trimestre	3º trimestre	4º trimestre	Total	1º trimestre
Producto interno bruto	665.471	750.204	683.793	672.442	692.977	629.398
Importaciones FOB (bienes y servicios reales)	168.561	170.577	175.783	152.098	166.755	141.615
Oferta global	834.032	920.781	859.575	824.540	859.732	771.014
Demanda global	834.032	920.781	859.575	824.540	859.732	771.014
Consumo privado	503.580	535.065	478.498	450.453	491.899	470.507
Consumo público	91.549	96.548	97.109	99.383	96.147	90.931
Exportaciones FOB (bienes y servicios reales)	145.061	158.189	164.586	172.100	159.984	138.285
Formación bruta de capital fijo	114.273	123.633	126.938	110.590	118.858	93.309
Variación de existencias ⁽²⁾	-18.531	-6.852	10.329	12.945	-527	-19.819
Objetos valiosos	0	0	-135	-891	-257	0
Discrepancia estadística ⁽³⁾	-1.900	14.198	-17.750	-20.040	-6.373	-2.200

⁽¹⁾ Datos preliminares.

⁽²⁾ Incluye variación de existencias de los principales productos agrícolas en proceso y terminados, productos pecuarios, petróleo, productos manufacturados, productos importados y suministros y materiales del gobierno. En los años definitivos se incluye discrepancia estadística.

⁽³⁾ Incluye variación de existencias no captadas (resto de productos agropecuarios, resto de minería y existencias en locales comerciales de productos nacionales).

Fuente: INDEC, Dirección Nacional de Cuentas Nacionales.

Cuadro 2. Oferta y demanda globales. Valores trimestrales. Variación porcentual respecto a igual período del año anterior

	2019 ⁽¹⁾				2020 ⁽¹⁾	
	1º trimestre	2º trimestre	3º trimestre	4º trimestre	Total	1º trimestre
Producto interno bruto	-5,9	0,4	-1,8	-1,1	-2,1	-5,4
Importaciones FOB (bienes y servicios reales)	-25,1	-22,5	-14,9	-11,4	-19,0	-16,0
Oferta global	-10,5	-4,8	-4,8	-3,2	-5,9	-7,6
Demanda global	-10,5	-4,8	-4,8	-3,2	-5,9	-7,6
Consumo privado	-10,1	-8,1	-5,0	-2,1	-6,6	-6,6
Consumo público	-1,3	-1,3	0,2	-1,6	-1,0	-0,7
Exportaciones FOB (bienes y servicios reales)	0,2	14,8	13,9	7,6	9,0	-4,7
Formación bruta de capital fijo	-25,0	-18,5	-10,1	-8,5	-16,0	-18,3
Variación de existencias ⁽²⁾	///	///	///	///	///	///
Objetos valiosos	///	///	///	///	///	///
Discrepancia estadística ⁽³⁾	///	///	///	///	///	///

⁽¹⁾ Datos preliminares.

⁽²⁾ Incluye variación de existencias de los principales productos agrícolas en proceso y terminados, productos pecuarios, petróleo, productos manufacturados, productos importados y suministros y materiales del gobierno. En los años definitivos se incluye discrepancia estadística.

⁽³⁾ Incluye variación de existencias no captadas (resto de productos agropecuarios, resto de minería y existencias en locales comerciales de productos nacionales).

Fuente: INDEC, Dirección Nacional de Cuentas Nacionales.

Cuadro 3. Oferta y demanda globales. Porcentaje del PIB a precios constantes

	2019 (1)				2020 (1)	
	1º trimestre	2º trimestre	3º trimestre	4º trimestre	Total	1º trimestre
Producto interno bruto	100,0	100,0	100,0	100,0	100,0	100,0
Importaciones FOB (bienes y servicios reales)	25,3	22,7	25,7	22,6	24,1	22,5
Oferta global	125,3	122,7	125,7	122,6	124,1	122,5
Demanda global	125,3	122,7	125,7	122,6	124,1	122,5
Consumo privado	75,7	71,3	70,0	67,0	71,0	74,8
Consumo público	13,8	12,9	14,2	14,8	13,9	14,4
Exportaciones FOB (bienes y servicios reales)	21,8	21,1	24,1	25,6	23,1	22,0
Formación bruta de capital fijo	17,2	16,5	18,6	16,4	17,2	14,8
Variación de existencias (2)	-2,8	-0,9	1,5	1,9	-0,1	-3,1
Objetos valiosos	0,0	0,0	0,0	-0,1	0,0	0,0
Discrepancia estadística (3)	-0,3	1,9	-2,6	-3,0	-0,9	-0,3

(1) Datos preliminares.

(2) Incluye variación de existencias de los principales productos agrícolas en proceso y terminados, productos pecuarios, petróleo, productos manufacturados, productos importados y suministros y materiales del gobierno. En los años definitivos se incluye discrepancia estadística.

(3) Incluye variación de existencias no captadas (resto de productos agropecuarios, resto de minería y existencias en locales comerciales de productos nacionales).

Fuente: INDEC, Dirección Nacional de Cuentas Nacionales.

Cuadro 4. Producto interno bruto, por categoría de tabulación. Valores trimestrales en millones de pesos a precios de 2004

	2019 (1)				2020 (1)	
	1º trimestre	2º trimestre	3º trimestre	4º trimestre	Total	1º trimestre
Producto interno bruto	665.471	750.204	683.793	672.442	692.977	629.398
Impuesto a los productos netos de subsidios (a los ingresos brutos, específicos, a los débitos y créditos bancarios, a las exportaciones)	54.293	56.557	55.582	56.311	55.686	50.367
IVA	54.400	51.638	51.348	48.743	51.532	51.003
Impuesto a los productos importados (derechos de importación)	6.205	6.587	7.206	6.227	6.556	5.433
Valor agregado bruto a precios básicos	550.574	635.422	569.656	561.161	579.203	522.595
A - Agricultura, ganadería, caza y silvicultura	40.395	102.986	35.643	35.299	53.581	37.895
B - Pesca	2.268	2.049	3.396	1.978	2.423	1.578
C - Explotación de minas y canteras	20.903	21.759	22.014	21.566	21.561	20.975
D - Industria manufacturera	99.059	110.904	111.986	111.332	108.320	92.632
E - Electricidad, gas y agua	12.207	11.838	12.402	12.164	12.152	12.670
F - Construcción	21.758	21.213	22.034	19.286	21.073	17.239
G - Comercio mayorista, minorista y reparaciones	81.622	85.650	83.918	83.975	83.791	76.340
H - Hoteles y restaurantes	11.532	10.685	11.655	12.048	11.480	10.353
I - Transporte y comunicaciones	55.762	59.247	57.170	55.734	56.978	52.738
J - Intermediación financiera	26.240	25.172	25.101	25.122	25.409	24.704
K - Actividades inmobiliarias, empresariales y de alquiler	72.613	75.303	76.202	76.338	75.114	71.147
L - Administración pública y defensa; planes de seguridad social de afiliación obligatoria	33.065	33.253	33.207	33.442	33.242	33.142
M - Enseñanza	26.977	27.544	27.985	28.109	27.654	27.302
N - Servicios sociales y de salud	23.428	25.513	24.011	22.903	23.964	22.567
O - Otras actividades de servicios comunitarias, sociales y personales	18.188	18.058	18.634	17.557	18.109	16.874
P - Hogares privados con servicio doméstico	4.556	4.248	4.300	4.306	4.353	4.438

(1) Datos preliminares.

Fuente: INDEC, Dirección Nacional de Cuentas Nacionales.

Cuadro 5. Producto interno bruto, por categoría de tabulación. Valores trimestrales. Variación porcentual respecto a igual período del año anterior

	2019 (¹)					2020 (¹)
	1º trimestre	2º trimestre	3º trimestre	4º trimestre	Total	1º trimestre
Producto interno bruto	-5,9	0,4	-1,8	-1,1	-2,1	-5,4
Impuesto a los productos netos de subsidios (a los ingresos brutos, específicos, a los débitos y créditos bancarios, a las exportaciones)	-5,6	-1,3	2,2	0,6	-1,1	-7,2
IVA	-8,6	-4,6	-4,1	-2,2	-5,0	-6,2
Impuesto a los productos importados (derechos de importación)	-31,5	-27,0	-16,5	-9,7	-22,0	-12,4
Valor agregado bruto a precios básicos	-5,3	1,3	-1,8	-1,1	-1,6	-5,1
A - Agricultura, ganadería, caza y silvicultura	7,8	47,0	13,0	1,2	23,2	-6,2
B - Pesca	6,9	-3,0	-16,9	-19,5	-10,1	-30,4
C - Explotación de minas y canteras	-0,7	1,2	3,2	1,7	1,4	0,3
D - Industria manufacturera	-10,9	-7,3	-4,7	-1,9	-6,2	-6,5
E - Electricidad, gas y agua	-5,2	-6,7	-2,4	3,5	-2,8	3,8
F - Construcción	-6,1	-5,0	-2,5	-4,9	-4,6	-20,8
G - Comercio mayorista, minorista y reparaciones	-13,1	-9,6	-5,5	-2,8	-7,9	-6,5
H - Hoteles y restaurantes	-2,8	0,0	2,0	1,1	0,1	-10,2
I - Transporte y comunicaciones	-4,3	1,1	0,5	0,1	-0,7	-5,4
J - Intermediación financiera	-9,4	-13,6	-14,4	-8,6	-11,6	-5,9
K - Actividades inmobiliarias, empresariales y de alquiler	-1,9	-2,2	0,8	0,7	-0,6	-2,0
L - Administración pública y defensa; planes de seguridad social de afiliación obligatoria	-0,7	0,3	0,5	0,8	0,2	0,2
M - Enseñanza	0,8	0,6	1,0	0,9	0,8	1,2
N - Servicios sociales y de salud	0,5	0,3	0,6	0,7	0,5	-3,7
O - Otras actividades de servicios comunitarias, sociales y personales	-2,3	-2,8	-3,3	-1,7	-2,6	-7,2
P - Hogares privados con servicio doméstico	6,9	5,8	3,1	2,6	4,6	-2,6

(¹) Datos preliminares.

Fuente: INDEC, Dirección Nacional de Cuentas Nacionales.

Cuadro 6. Formación bruta de capital fijo. Valores trimestrales en millones de pesos a precios de 2004

	2019 (¹)					2020 (¹)
	1º trimestre	2º trimestre	3º trimestre	4º trimestre	Total	1º trimestre
Formación bruta de capital fijo	114.273	123.633	126.938	110.590	118.858	93.309
Construcciones	50.951	51.306	53.940	47.964	51.040	38.454
Otras construcciones (²)	7.527	9.353	9.106	6.623	8.152	6.227
Maquinaria y equipo	45.955	52.975	53.310	46.374	49.654	39.959
Nacional	14.044	19.304	19.312	19.380	18.010	13.217
Importado	31.912	33.670	33.999	26.994	31.644	26.742
Equipo de transporte	9.243	9.389	9.948	8.988	9.392	8.049
Nacional	6.039	6.207	7.208	5.827	6.320	5.157
Importado	3.204	3.182	2.740	3.160	3.071	2.892
Otros activos fijos (³)	597	610	633	641	620	620

(¹) Datos preliminares.

(²) Incluye construcción por cuenta propia, construcciones agropecuarias y construcción de pozos petroleros.

(³) Incluye investigación y desarrollo, recursos biológicos cultivados y exploración minera.

Fuente: INDEC, Dirección Nacional de Cuentas Nacionales.

Cuadro 7. Formación bruta de capital fijo. Valores trimestrales. Variación porcentual respecto a igual período del año anterior

	2019 (1)					2020 (1)
	1º trimestre	2º trimestre	3º trimestre	4º trimestre	Total	1º trimestre
Formación bruta de capital fijo	-25,0	-18,5	-10,1	-8,5	-16,0	-18,3
Construcciones	-9,7	-7,3	-4,7	-5,9	-7,0	-24,5
Otras construcciones (2)	-2,4	7,8	6,8	-10,3	1,0	-17,3
Maquinaria y equipo	-31,6	-23,2	-14,4	-10,0	-20,5	-13,0
Nacional	-37,6	-22,3	-10,4	0,2	-18,4	-5,9
Importado	-28,7	-23,6	-16,5	-16,2	-21,7	-16,2
Equipo de transporte	-54,6	-48,3	-24,4	-12,7	-39,4	-12,9
Nacional	-50,9	-43,6	-4,8	-14,7	-33,0	-14,6
Importado	-60,2	-55,4	-51,0	-8,7	-49,3	-9,7
Otros activos fijos (3)	2,4	5,0	6,3	5,8	4,9	3,9

(1) Datos preliminares.

(2) Incluye construcción por cuenta propia, construcciones agropecuarias y construcción de pozos petroleros.

(3) Incluye investigación y desarrollo, recursos biológicos cultivados y exploración minera.

Fuente: INDEC, Dirección Nacional de Cuentas Nacionales.

Cuadro 8. Oferta y demanda globales. Valores trimestrales en millones de pesos a precios corrientes

	2019 (1)					2020 (1)
	1º trimestre	2º trimestre	3º trimestre	4º trimestre	Total	1º trimestre
Producto interno bruto	17.412.113	20.909.685	22.287.255	25.179.946	21.447.250	24.926.846
Importaciones FOB (bienes y servicios reales)	2.761.495	3.061.158	3.586.749	3.620.179	3.257.395	3.470.474
Oferta global	20.173.608	23.970.843	25.874.004	28.800.125	24.704.645	28.397.320
Demanda global	20.173.608	23.970.843	25.874.004	28.800.125	24.704.645	28.397.320
Consumo privado	12.084.393	13.716.295	14.367.541	15.263.647	13.857.969	17.483.251
Consumo público	2.761.994	3.249.008	3.416.168	4.102.619	3.382.447	3.938.711
Exportaciones FOB (bienes y servicios reales)	2.745.302	3.412.432	3.971.456	4.832.157	3.740.337	3.837.543
Formación bruta de capital fijo	2.448.171	2.781.821	3.175.784	3.213.563	2.904.835	3.164.893
Variación de existencias (2)	-365.005	40.614	513.988	694.843	221.110	-679.740
Objetos valiosos	0	0	-3.100	-24.090	-6.797	0
Discrepancia estadística (3)	498.753	770.673	432.168	717.385	604.745	652.661

(1) Datos preliminares.

(2) Incluye variación de existencias de los principales productos agrícolas en proceso y terminados, productos pecuarios, petróleo, productos manufacturados, productos importados y suministros y materiales del gobierno. En los años definitivos se incluye discrepancia estadística.

(3) Incluye variación de existencias no captadas (resto de productos agropecuarios, resto de minería y existencias en locales comerciales de productos nacionales).

Fuente: INDEC, Dirección Nacional de Cuentas Nacionales.

Cuadro 9. Oferta y demanda globales. Índices de precios implícitos

	2019 (1)				2020 (1)	
	1º trimestre	2º trimestre	3º trimestre	4º trimestre	Total	1º trimestre
Producto interno bruto	2.616,5	2.787,2	3.259,4	3.744,6	3.094,9	3.960,4
Importaciones FOB (bienes y servicios reales)	1.638,3	1.794,6	2.040,4	2.380,2	1.953,4	2.450,6
Oferta global	2.418,8	2.603,3	3.010,1	3.492,9	2.873,5	3.683,1
Demanda global	2.418,8	2.603,3	3.010,1	3.492,9	2.873,5	3.683,1
Consumo privado	2.399,7	2.563,5	3.002,6	3.388,5	2.817,2	3.715,8
Consumo público	3.017,0	3.365,2	3.517,9	4.128,1	3.518,0	4.331,5
Exportaciones FOB (bienes y servicios reales)	1.892,5	2.157,2	2.413,0	2.807,8	2.337,9	2.775,1
Formación bruta de capital fijo	2.142,4	2.250,1	2.501,8	2.905,8	2.443,9	3.391,8
Variación de existencias (2)	///	///	///	///	///	///
Objetos valiosos	///	///	///	///	///	///
Discrepancia estadística (3)	///	///	///	///	///	///

(1) Datos preliminares.

(2) Incluye variación de existencias de los principales productos agrícolas en proceso y terminados, productos pecuarios, petróleo, productos manufacturados, productos importados y suministros y materiales del gobierno. En los años definitivos se incluye discrepancia estadística.

(3) Incluye variación de existencias no captadas (resto de productos agropecuarios, resto de minería y existencias en locales comerciales de productos nacionales).

Fuente: INDEC, Dirección Nacional de Cuentas Nacionales.

Cuadro 10. Oferta y demanda globales. Valores trimestrales. Variación porcentual del índice de precios implícitos respecto a igual período del año anterior

	2019 (1)				2020 (1)	
	1º trimestre	2º trimestre	3º trimestre	4º trimestre	Total	1º trimestre
Producto interno bruto	51,2	48,4	50,2	51,7	50,6	51,4
Importaciones FOB (bienes y servicios reales)	92,0	78,2	50,8	51,5	67,0	49,6
Oferta global	59,3	55,0	51,7	52,7	54,9	52,3
Demanda global	59,3	55,0	51,7	52,7	54,9	52,3
Consumo privado	56,6	56,4	52,6	51,9	54,9	54,8
Consumo público	40,0	43,3	46,1	43,8	43,4	43,6
Exportaciones FOB (bienes y servicios reales)	85,7	70,0	46,0	55,4	61,4	46,6
Formación bruta de capital fijo	67,3	66,3	56,9	54,4	62,2	58,3
Variación de existencias (2)	///	///	///	///	///	///
Objetos valiosos	///	///	///	///	///	///
Discrepancia estadística (3)	///	///	///	///	///	///

(1) Datos preliminares.

(2) Incluye variación de existencias de los principales productos agrícolas en proceso y terminados, productos pecuarios, petróleo, productos manufacturados, productos importados y suministros y materiales del gobierno. En los años definitivos se incluye discrepancia estadística.

(3) Incluye variación de existencias no captadas (resto de productos agropecuarios, resto de minería y existencias en locales comerciales de productos nacionales).

Nota: las variaciones que se presentan en este cuadro son aproximadas y no pueden compararse con un índice de precios tipo Laspeyres, debido a que las de los precios implícitos de la oferta y demanda globales son índices Paasche; es decir, miden una canasta de bienes y servicios de ponderaciones móviles. Por lo tanto, cuando se realizan comparaciones respecto a un período distinto de la base (2004), la variación de precios resultante se verá afectada por los cambios en la composición de la canasta de bienes y servicios considerada en cada período.

Fuente: INDEC, Dirección Nacional de Cuentas Nacionales.

Cuadro 11. Oferta y demanda globales. Porcentaje del PIB a precios corrientes

	2019 (¹)				2020 (¹)	
	1º trimestre	2º trimestre	3º trimestre	4º trimestre	Total	1º trimestre
Producto interno bruto	100,0	100,0	100,0	100,0	100,0	100,0
Importaciones FOB (bienes y servicios reales)	15,9	14,6	16,1	14,4	15,2	13,9
Oferta global	115,9	114,6	116,1	114,4	115,2	113,9
Demanda global	115,9	114,6	116,1	114,4	115,2	113,9
Consumo privado	69,4	65,6	64,5	60,6	64,6	70,1
Consumo público	15,9	15,5	15,3	16,3	15,8	15,8
Exportaciones FOB (bienes y servicios reales)	15,8	16,3	17,8	19,2	17,4	15,4
Formación bruta de capital fijo	14,1	13,3	14,2	12,8	13,5	12,7
Variación de existencias (²)	-2,1	0,2	2,3	2,8	1,0	-2,7
Objetos valiosos	0,0	0,0	0,0	-0,1	0,0	0,0
Discrepancia estadística (³)	2,9	3,7	1,9	2,8	2,8	2,6

(¹) Datos preliminares.

(²) Incluye variación de existencias de los principales productos agrícolas en proceso y terminados, productos pecuarios, petróleo, productos manufacturados, productos importados y suministros y materiales del gobierno. En los años definitivos se incluye discrepancia estadística.

(³) Incluye variación de existencias no captadas (resto de productos agropecuarios, resto de minería y existencias en locales comerciales de productos nacionales).

Fuente: INDEC, Dirección Nacional de Cuentas Nacionales.

Cuadro 12. Producto interno bruto, por categoría de tabulación. Valores trimestrales en millones de pesos a precios corrientes

	2019 (¹)				2020 (¹)	
	1º trimestre	2º trimestre	3º trimestre	4º trimestre	Total	1º trimestre
Producto interno bruto	17.412.113	20.909.685	22.287.255	25.179.946	21.447.250	24.926.846
Impuesto a los productos netos de subsidios (a los ingresos brutos, específicos, a los débitos y créditos bancarios, a las exportaciones)	1.339.955	1.593.395	1.819.425	2.335.198	1.771.993	2.010.923
IVA	1.307.685	1.483.127	1.646.318	1.693.259	1.532.597	1.795.453
Impuesto a los productos importados (derechos de importación)	107.967	143.790	195.490	205.056	163.076	167.897
Valor agregado bruto a precios básicos	14.656.506	17.689.373	18.626.023	20.946.433	17.979.584	20.952.573
A - Agricultura, ganadería, caza y silvicultura	798.269	1.918.927	885.732	1.315.478	1.229.602	1.114.183
B - Pesca	49.469	90.655	99.186	65.459	76.192	54.880
C - Explotación de minas y canteras	692.486	836.778	914.738	958.073	850.519	942.516
D - Industria manufacturera	2.182.659	2.646.740	2.956.135	3.369.595	2.788.782	3.185.404
E - Electricidad, gas y agua	401.520	520.739	701.434	609.585	558.320	544.665
F - Construcción	724.711	769.590	935.610	862.685	823.149	937.162
G - Comercio mayorista, minorista y reparaciones	2.378.048	2.627.569	3.126.467	3.398.470	2.882.638	3.445.603
H - Hoteles y restaurantes	385.422	374.262	442.989	487.090	422.441	506.859
I - Transporte y comunicaciones	1.106.806	1.271.363	1.314.992	1.423.998	1.279.290	1.491.429
J - Intermediación financiera	653.185	685.624	656.424	975.721	742.738	1.064.161
K - Actividades inmobiliarias, empresariales y de alquiler	1.803.603	1.926.106	2.279.483	2.502.056	2.127.812	2.679.659
L - Administración pública y defensa; planes de seguridad social de afiliación obligatoria	1.189.751	1.355.613	1.413.077	1.772.934	1.432.844	1.618.809
M - Enseñanza	892.728	1.020.752	1.093.755	1.273.353	1.070.147	1.336.056
N - Servicios sociales y de salud	801.133	990.760	1.052.202	1.155.829	999.981	1.168.652
O - Otras actividades de servicios comunitarias, sociales y personales	480.104	531.948	607.937	618.952	559.735	695.259
P - Hogares privados con servicio doméstico	116.614	121.947	145.861	157.155	135.394	167.277

(¹) Datos preliminares.

Fuente: INDEC, Dirección Nacional de Cuentas Nacionales.

Cuadro 13. Producto interno bruto, por categoría de tabulación. Índice de precios implícitos

	2019 (¹)					2020 (¹)
	1º trimestre	2º trimestre	3º trimestre	4º trimestre	Total	1º trimestre
Producto interno bruto	2.616,5	2.787,2	3.259,4	3.744,6	3.094,9	3.960,4
Impuesto a los productos netos de subsidios (a los ingresos brutos, específicos, a los débitos y créditos bancarios, a las exportaciones)	2.468,0	2.817,3	3.273,4	4.147,0	3.182,1	3.992,5
IVA	2.403,8	2.872,1	3.206,2	3.473,8	2.974,0	3.520,3
Impuesto a los productos importados (derechos de importación)	1.740,1	2.183,0	2.712,9	3.293,0	2.487,4	3.090,1
Valor agregado bruto a precios básicos	2.662,0	2.783,9	3.269,7	3.732,7	3.104,2	4.009,3
A - Agricultura, ganadería, caza y silvicultura	1.976,2	1.863,3	2.485,0	3.726,6	2.294,9	2.940,2
B - Pesca	2.181,0	4.424,0	2.920,6	3.310,1	3.144,9	3.477,5
C - Explotación de minas y canteras	3.312,9	3.845,6	4.155,2	4.442,4	3.944,8	4.493,6
D - Industria manufacturera	2.203,4	2.386,5	2.639,7	3.026,6	2.574,6	3.438,8
E - Electricidad, gas y agua	3.289,3	4.399,0	5.656,0	5.011,5	4.594,3	4.298,8
F - Construcción	3.330,8	3.628,0	4.246,1	4.473,1	3.906,2	5.436,4
G - Comercio mayorista, minorista y reparaciones	2.913,5	3.067,8	3.725,6	4.047,0	3.440,3	4.513,5
H - Hoteles y restaurantes	3.342,2	3.502,7	3.800,8	4.042,9	3.679,8	4.895,8
I - Transporte y comunicaciones	1.984,9	2.145,9	2.300,2	2.555,0	2.245,2	2.828,0
J - Intermediación financiera	2.489,3	2.723,7	2.615,2	3.883,9	2.923,2	4.307,6
K - Actividades inmobiliarias, empresariales y de alquiler	2.483,9	2.557,8	2.991,4	3.277,6	2.832,8	3.766,3
L - Administración pública y defensa; planes de seguridad social de afiliación obligatoria	3.598,2	4.076,6	4.255,4	5.301,5	4.310,4	4.884,4
M - Enseñanza	3.309,2	3.705,9	3.908,4	4.530,0	3.869,8	4.893,5
N - Servicios sociales y de salud	3.419,6	3.883,3	4.382,2	5.046,6	4.172,9	5.178,6
O - Otras actividades de servicios comunitarias, sociales y personales	2.639,6	2.945,7	3.262,5	3.525,3	3.090,8	4.120,3
P - Hogares privados con servicio doméstico	2.559,5	2.870,5	3.392,4	3.649,3	3.110,6	3.768,9

(¹) Datos preliminares.

Fuente: INDEC, Dirección Nacional de Cuentas Nacionales.

Cuadro 14. Formación bruta de capital fijo. Valores trimestrales en millones de pesos a precios corrientes

	2019 (¹)					2020 (¹)
	1º trimestre	2º trimestre	3º trimestre	4º trimestre	Total	1º trimestre
Formación bruta de capital fijo	2.448.171	2.781.821	3.175.784	3.213.563	2.904.835	3.164.893
Construcciones	1.220.236	1.352.458	1.584.139	1.529.253	1.421.522	1.473.837
Otras construcciones (²)	369.535	407.310	349.309	335.291	365.361	454.791
Maquinaria y equipo	661.322	794.577	949.293	1.045.880	862.768	970.108
Nacional	266.530	363.136	433.530	504.265	391.865	407.537
Importado	394.792	431.441	515.763	541.614	470.903	562.571
Equipo de transporte	184.335	212.648	276.706	283.446	239.284	245.629
Nacional	139.544	162.319	222.632	212.222	184.179	188.899
Importado	44.791	50.329	54.074	71.224	55.105	56.730
Otros activos fijos (³)	12.743	14.827	16.337	19.693	15.900	20.528

(¹) Datos preliminares.

(²) Incluye construcción por cuenta propia, construcciones agropecuarias y construcción de pozos petroleros.

(³) Incluye investigación y desarrollo, recursos biológicos cultivados y exploración minera.

Fuente: INDEC, Dirección Nacional de Cuentas Nacionales.

Cuadro 15. Formación bruta de capital fijo. Índice de precios implícitos

	2019 (1)				Total	2020 (1)
	1º trimestre	2º trimestre	3º trimestre	4º trimestre		1º trimestre
Formación bruta de capital fijo	2.142,4	2.250,1	2.501,8	2.905,8	2.443,9	3.391,8
Construcciones	2.394,9	2.636,0	2.936,8	3.188,3	2.785,1	3.832,8
Otras construcciones (2)	4.909,4	4.354,7	3.836,0	5.062,2	4.481,6	7.303,0
Maquinaria y equipo	1.439,0	1.499,9	1.780,7	2.255,3	1.737,6	2.427,8
Nacional	1.897,9	1.881,1	2.244,9	2.602,0	2.175,8	3.083,4
Importado	1.237,1	1.281,4	1.517,0	2.006,4	1.488,1	2.103,7
Equipo de transporte	1.994,3	2.265,0	2.781,5	3.153,8	2.547,8	3.051,7
Nacional	2.310,6	2.615,2	3.088,5	3.641,8	2.914,0	3.663,1
Importado	1.398,0	1.581,8	1.973,8	2.253,7	1.794,1	1.961,5
Otros activos fijos (3)	2.135,7	2.432,3	2.581,0	3.072,4	2.564,3	3.310,2

(1) Datos preliminares.

(2) Incluye construcción por cuenta propia, construcciones agropecuarias y construcción de pozos petroleros.

(3) Incluye investigación y desarrollo, recursos biológicos cultivados y exploración minera.

Fuente: INDEC, Dirección Nacional de Cuentas Nacionales.

Nota metodológica sobre el tratamiento de las series a causa de la COVID-19

En el contexto de la pandemia global de la COVID-19, que alteró el normal funcionamiento de las oficinas de estadística oficiales en todo el mundo, a continuación, se detalla la aplicación de las recomendaciones internacionales adoptadas por el INDEC, producto del intercambio con otros institutos de estadística y los organismos multilaterales expertos en la materia (Comisión Económica para América Latina y el Caribe, Fondo Monetario Internacional, Eurostat, entre otros).

1. Puestos de trabajo equivalentes en lugar de puestos de trabajo

Hasta febrero de 2020, para medir la evolución de la actividad económica de algunos sectores se utilizaba la evolución de los puestos de trabajo del Sistema Integrado Previsional Argentino (SIPA), como se establece en la *Metodología de las Cuentas Nacionales*, Metodología INDEC n° 21.

La información del SIPA refleja la relación laboral de empleados y empleadores. Un puesto de trabajo se establece cuando un empleador contrata a un trabajador para realizar una tarea. Ese puesto de trabajo tiene características propias: puede ser a tiempo completo o por una cantidad de días inferior a un mes, o puede ser por una cantidad de horas inferior a las horas normales de esa actividad. También puede ocurrir que situaciones particulares hagan que esos trabajadores no estén trabajando debido a vacaciones ordinarias, licencia por enfermedad, accidentes de trabajo, licencia por maternidad, o porque el empleador haya decidido suspensiones temporales; sin embargo, el puesto de trabajo sigue existiendo.

En definitiva, cuando la información del SIPA se utiliza con fines estadísticos debe considerarse que refleja la relación laboral del empleado y el empleador, aun cuando –por diferentes causas– el trabajador no esté efectivamente cumpliendo tareas en un momento en particular.

Debido a la restricción de circulación de las personas implementada a partir del 20 de marzo de 2020, algunos sectores siguieron produciendo mientras que otros no lo pudieron hacer. Por lo dicho anteriormente, esta situación no se vería registrada en la información de los puestos de trabajo del SIPA. Para reflejar mejor la actividad económica de los sectores cuya actividad se estimaba a través de los puestos de trabajo, a partir de marzo se aplicó la variación de los puestos de trabajo equivalentes; esto es, una variable construida a partir de la misma fuente de información, a la cual se le aplican diversos ajustes para transformarlos en puestos de trabajo a tiempo completo y, a su vez, adecuados a la cantidad de días laborables en que cada actividad estuvo operativa.

Estos ajustes transforman un puesto de trabajo –en la definición estadística original– en un puesto de trabajo a tiempo completo, más allá del modo de contratación que tenga el empleado (tiempo parcial, pasantía, etc.), de las licencias que esté gozando en el período (vacaciones, maternidad, suspensiones) y teniendo en cuenta la cantidad de días laborables en que la actividad produjo durante el mes, de acuerdo al decreto n° 297/2020 y las decisiones administrativas posteriores¹ donde se determinaron las actividades exceptuadas del aislamiento social, preventivo y obligatorio.

2. Tratamiento del sector Gobierno

Por efecto de la pandemia y del aislamiento social, preventivo y obligatorio muchos organismos públicos no han podido funcionar con normalidad. Algunos de ellos han disminuido o cancelado su producción. Los organismos internacionales recomiendan medir este impacto en la prestación de servicios que ofrece el gobierno y efectuar ajustes para poder estimarlo.

Es necesario reflejar el impacto en la medición del volumen de la producción de los servicios suministrados por el Gobierno. Por ello, como el Gobierno es un productor de no mercado y su producción se obtiene por suma de costos, se han realizado ajustes en los costos de producción.

¹ Ver normativa nacional sobre el aislamiento social, preventivo y obligatorio en: <https://www.boletinoficial.gob.ar/busquedaAvanzada/busquedaEspecial>.

Se cuantificaron los ocupados que no pudieron trabajar; el ajuste se realizó solo en aquellos puestos que no pudieron implementar el trabajo remoto, de acuerdo a información proporcionada por la Secretaría de Gestión y Empleo Público de la Nación. En el caso de provincias y municipios, solo se realizó un ajuste en aquellos puestos del escalafón general que no pudieron prestar servicios en los últimos cuatro días hábiles de marzo, luego de decretado el aislamiento social, preventivo y obligatorio.

Se estimaron los insumos de bienes que fueron adquiridos por el gobierno y que no pudieron aplicarse efectivamente al proceso productivo; estos bienes se contabilizaron como variación de existencias de materiales y suministros.

Por otra parte, las recomendaciones internacionales también sugieren, imputar a precios corrientes, “otro subsidio a la producción” en los casos donde la oferta fue fuertemente restringida y se pagaron las remuneraciones de manera habitual. La existencia de subvenciones pagadas y cobradas dentro del propio sector Gobierno está contemplada en las situaciones donde existen subsidios “que se aplican a todos los productores”, situación que sucede en la actual coyuntura. En un caso extremo, en el que el organismo no haya podido prestar servicios y siguió pagando remuneraciones a sus empleados que no pudieron trabajar, no hubo generación de valor agregado; el monto de “otros subsidios a la producción” es igual al monto de las remuneraciones de ese grupo de trabajadores.

3. Ajuste estacional y tendencia-ciclo

El brote de la COVID-19 condujo a una desaceleración abrupta en la mayoría de las actividades económicas. Por tal motivo, en la etapa de preajuste del proceso de desestacionalización y siguiendo las recomendaciones de Eurostat², se procedió a la intervención de las componentes de la oferta y la demanda. La modelización de los datos como datos atípicos al final de cada serie se realizó mediante criterios estadísticos y fundamentación económica.

El efecto de la intervención se verá reflejado sobre la componente irregular y sobre la tendencia dependiendo del tipo de especificación, y la serie desestacionalizada quedará sin modificación.

En esta instancia, se procedió a modelizar los datos atípicos u *outliers* incorporando una variable *dummy* al modelo de preajuste en el último mes y requiriendo la extensión de los *model span* hasta el primer trimestre de 2020 en todos los casos. De esta manera el efecto extraordinario de la caída del primer trimestre fue absorbida principalmente por el componente irregular. Sin embargo, a medida que nueva información esté disponible, el dato atípico modelado como *outlier* aditivo deberá ser revisado y eventualmente cambiado a un *level shift* o *transitory change* o seguir como *outlier* aditivo, según el diagnóstico.

Anexo de enlaces

A partir de esta publicación se encuentra disponible la actualización anual de fuentes y métodos para la revisión 2017-2019 de las cuentas nacionales trimestrales. Se puede consultar en: https://www.indec.gov.ar/ftp/cuadros/economia/actualizacion_cuentas_nacionales_2017_2020.pdf

Series trimestrales de oferta y demanda globales. Años 2004-2020

http://www.indec.gov.ar/ftp/cuadros/economia/sh_oferta_demanda_06_20.xls

Series trimestrales desestacionalizadas de oferta y demanda globales. Años 2004-2020

http://www.indec.gov.ar/ftp/cuadros/economia/sh_oferta_demanda_desest_06_20.xls

Series por sector de actividad económica: valor bruto de producción y valor agregado bruto. Años 2004-2020, por trimestre

http://www.indec.gov.ar/ftp/cuadros/economia/sh_VBP_VAB_06_20.xls

Metodología INDEC n° 21, Cuentas Nacionales: Metodología de estimación

http://www.indec.gov.ar/ftp/cuadros/economia/metodologia_21_cuentas_nacionales.pdf

² Eurostat (2020). Guidance on time series treatment in the context of the COVID-19 crisis. Nota Metodológica. Eurostat. https://ec.europa.eu/eurostat/documents/10186/10693286/Time_series_treatment_guidance.pdf