

Cuentas nacionales

Vol. 5, n° 22



Informe de avance del nivel de actividad

Tercer trimestre de 2021



Ministerio de Economía
Argentina

Instituto Nacional de
Estadística y Censos
República Argentina



Informes técnicos. Vol. 5, nº 230

ISSN 2545-6636

Cuentas nacionales. Vol. 5, nº 22

Informe de avance del nivel de actividad

Tercer trimestre de 2021

ISSN 2545-6695

Instituto Nacional de Estadística y Censos (INDEC)

Dirección: Marco Lavagna

Dirección Técnica: Pedro Ignacio Lines

Dirección de Gestión: Alejandro Cristian García

Dirección General de Difusión y Comunicación: María Silvina Viazzi

Coordinación de Producción Gráfica y Editorial: Marcelo Costanzo

Este informe técnico fue producido por el equipo de trabajo de:

Dirección Nacional de Cuentas Nacionales

Marisa Clara Wierny

Dirección de Cuentas de la Producción, Ocupación e Ingresos

Alejandro Ocaranza

Dirección de Consumo, Inversión y Sector Externo

Susana Kidyba



Queda hecho el depósito que fija la ley nº 11.723

Esta publicación utiliza una licencia Creative Commons.

Se permite su reproducción con atribución de la fuente.

Buenos Aires, diciembre de 2021

Signos convencionales:

- * Dato provisorio
- ° Dato estimado por extrapolación, proyección
- i Dato estimado por imputación
- u Dato de calidad inferior al estándar
- Cero absoluto
- . Dato no registrado
- ... Dato no disponible a la fecha de presentación de los resultados
- /// Dato que no corresponde presentar
- s Dato confidencial por aplicación de las reglas del secreto estadístico

Publicaciones del INDEC

Las publicaciones editadas por el Instituto Nacional de Estadística y Censos pueden ser consultadas en www.indec.gov.ar y en el Centro Estadístico de Servicios, ubicado en Av. Presidente Julio A. Roca 609 C1067ABB, Ciudad Autónoma de Buenos Aires, Argentina. El horario de atención al público es de 9:30 a 16:00.

También pueden solicitarse al teléfono (54-11) 5031-4632

Correo electrónico: ces@indec.gov.ar

Sitio web: www.indec.gov.ar

Twitter: @INDECArgentina

Facebook: /INDECArgentina

Instagram: @indecargentina

Spotify: /INDECArgentina

Calendario anual anticipado de informes:

www.indec.gov.ar/indec/web/Calendario-Fecha-0



INDECArgentina

Índice

Pág.

Resumen ejecutivo..... 3

Gráficos

Gráfico 1. Producto interno bruto, en miles de millones de pesos a precios de 2004 5

Gráfico 2. Formación bruta de capital fijo, en miles de millones de pesos de 2004..... 6

Gráfico 3. Consumo privado, en miles de millones de pesos de 2004 7

Cuadros

Cuadro 1. Oferta y demanda globales. Valores trimestrales en millones de pesos a precios de 2004 9

Cuadro 2. Oferta y demanda globales. Valores trimestrales. Variación porcentual respecto a igual período del año anterior 9

Cuadro 3. Oferta y demanda globales. Porcentaje del PIB a precios constantes 10

Cuadro 4. Producto interno bruto, por categoría de tabulación. Valores trimestrales en millones de pesos a precios de 2004 10

Cuadro 5. Producto interno bruto, por categoría de tabulación. Valores trimestrales. Variación porcentual respecto a igual período del año anterior 11

Cuadro 6. Formación bruta de capital fijo. Valores trimestrales en millones de pesos a precios de 2004 11

Cuadro 7. Formación bruta de capital fijo. Valores trimestrales. Variación porcentual respecto a igual período del año anterior 12

Cuadro 8. Oferta y demanda globales. Valores trimestrales en millones de pesos a precios corrientes..... 12

Cuadro 9. Oferta y demanda globales. Índices de precios implícitos 13

Cuadro 10. Oferta y demanda globales. Valores trimestrales. Variación porcentual del índice de precios implícitos respecto a igual período del año anterior 13

Cuadro 11. Oferta y demanda globales. Porcentaje del PIB a precios corrientes 14

Cuadro 12. Producto interno bruto, por categoría de tabulación. Valores trimestrales en millones de pesos a precios corrientes 14

Cuadro 13. Producto interno bruto, por categoría de tabulación. Índice de precios implícitos 15

Cuadro 14. Formación bruta de capital fijo. Valores trimestrales en millones de pesos a precios corrientes..... 15

Cuadro 15. Formación bruta de capital fijo. Índice de precios implícitos.... 16

Nota metodológica sobre el tratamiento de las series a causa de la COVID-19 17

Anexo de enlaces

Series trimestrales de oferta y demanda globales. Años 2004-2021 19

Series trimestrales desestacionalizadas de oferta y demanda globales. Años 2004-2021 19

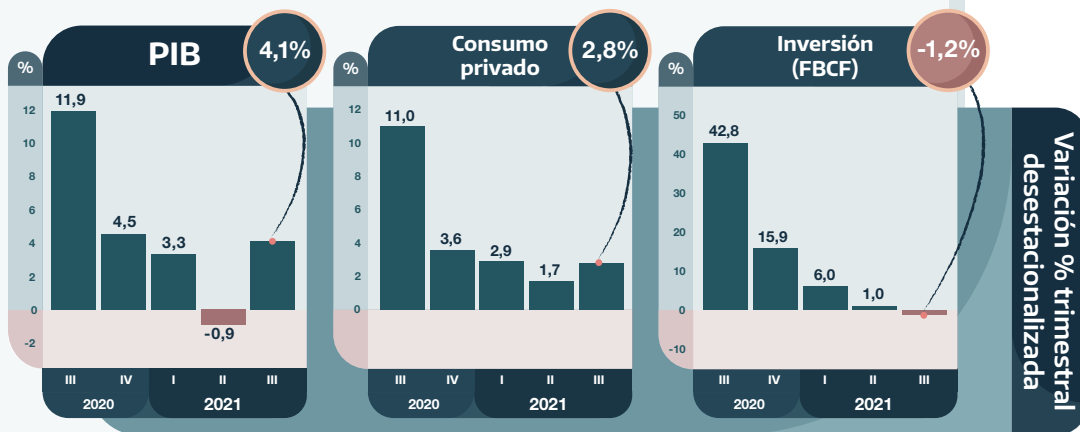
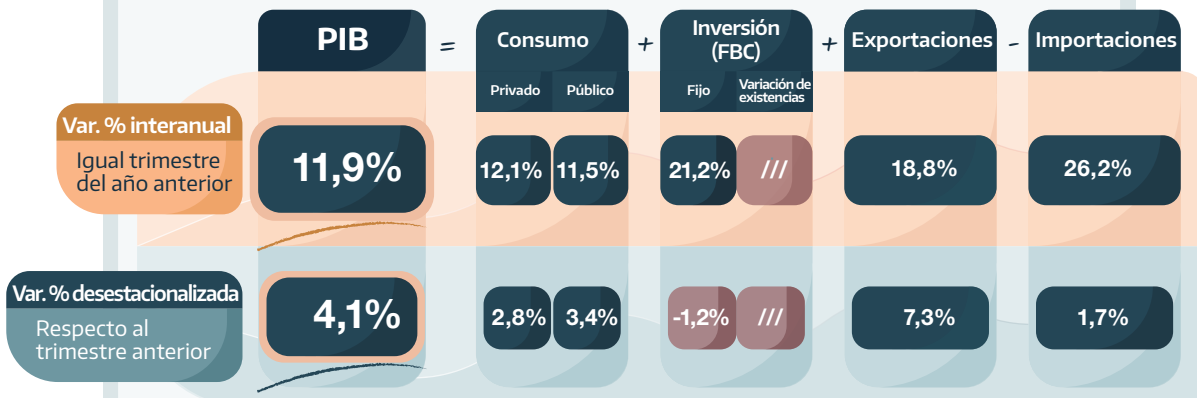
Series por sector de actividad económica: valor bruto de producción y valor agregado bruto. Años 2004-2021, por trimestre..... 19

Metodología INDEC nº 21, *Cuentas Nacionales: Metodología de estimación* 19

Actualización anual de fuentes y métodos para la revisión 2018-2020 de las cuentas nacionales trimestrales..... 19

Informe de avance del nivel de actividad
Resumen ejecutivo del tercer trimestre de 2021

3° trimestre de 2021



- En el tercer trimestre de 2021,⁽¹⁾ el **producto interno bruto (PIB)** creció **4,1%** en términos desestacionalizados respecto del segundo trimestre del año.
- En cuanto a la demanda, casi todos los componentes mostraron subas frente al segundo trimestre en términos desestacionalizados: las **exportaciones** aumentaron **7,3%**; el **consumo público**, **3,4%**; y el **consumo privado**, **2,8%**. La excepción fue la **formación bruta de capital fijo**, que cayó **1,2%**.
- En la comparación con igual período de 2020, la **serie original del PIB** mostró un aumento de **11,9%** en el tercer trimestre de 2021. De esta manera, en los tres primeros trimestres del año, el PIB acumuló una suba del **10,8%** interanual (ia).
- Dentro de la demanda, lo que más creció respecto del tercer trimestre del año anterior fue la **formación bruta de capital fijo (21,2% ia)**, seguida por las **exportaciones (18,8% ia)**. Por el lado de los sectores de actividad, se destacaron los incrementos de **Otras actividades de servicios comunitarias, sociales y personales (81,0% ia)** y **Hoteles y restaurantes (59,8% ia)**.

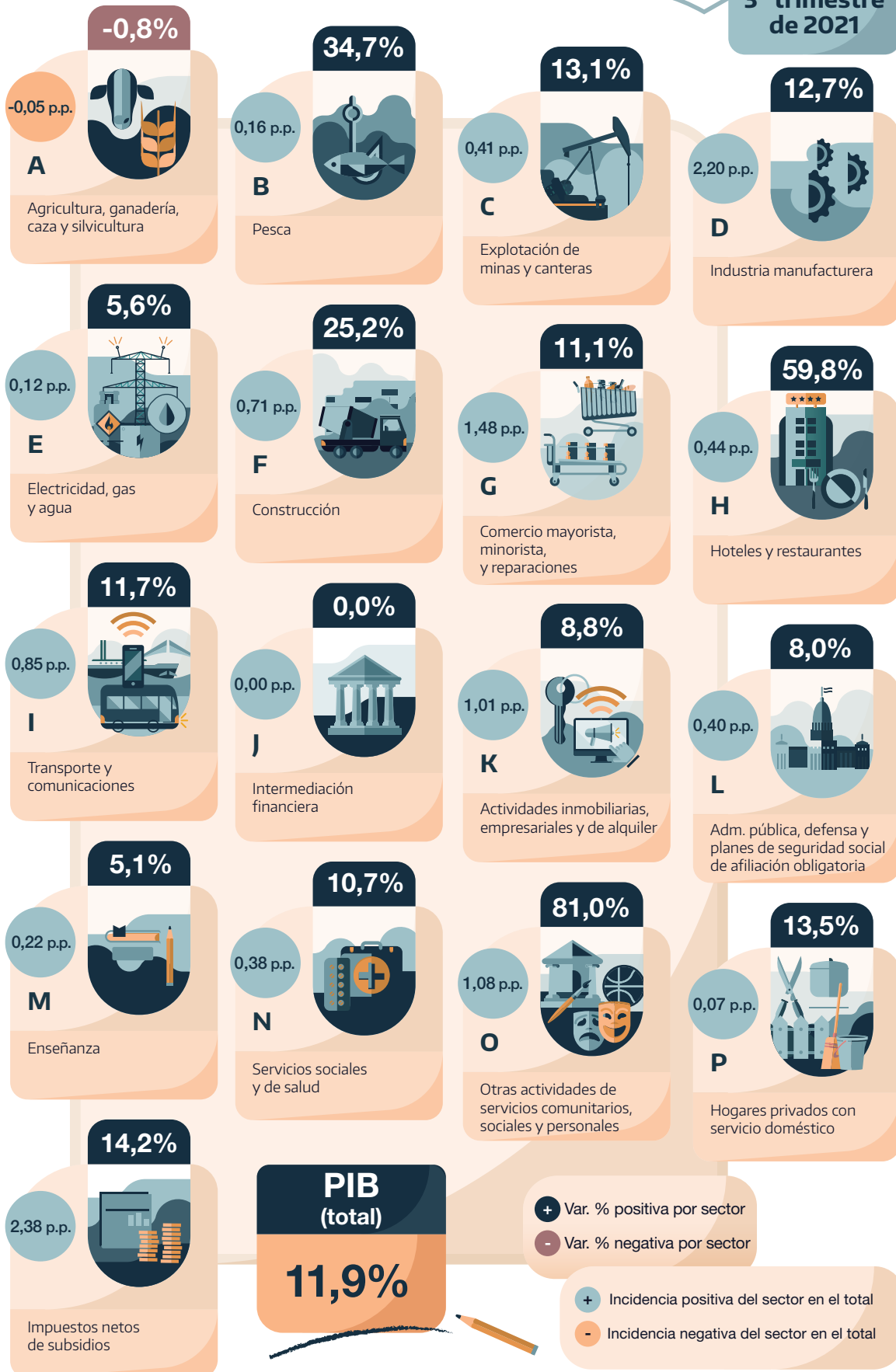
p.p.: puntos porcentuales
ia: variación interanual
Formación bruta de capital fijo (FBCF) = Inversión

(1) Las restricciones globales a la circulación de las personas con el objetivo de mitigar la pandemia de la COVID-19 afectan un conjunto significativo de actividades económicas en todos los países. Dado este fenómeno excepcional, en la estimación de cuentas nacionales del tercer trimestre de 2021 se incluyen ajustes en línea con las recomendaciones internacionales, los cuales se detallan en la nota metodológica de la página 17.

Producto interno bruto por sector de actividad

Variación porcentual respecto a igual período del año anterior e incidencia

3° trimestre de 2021





Informe de avance del nivel de actividad

Tercer trimestre de 2021

I. Estimación preliminar del PIB para el tercer trimestre de 2021

La estimación preliminar del producto interno bruto (PIB), en el tercer trimestre de 2021, muestra un crecimiento de 11,9% con relación al mismo período del año anterior.

El PIB desestacionalizado del tercer trimestre de 2021, con respecto al segundo trimestre de 2021, arroja una variación de 4,1%, mientras que la tendencia ciclo muestra una variación positiva de 1,2%.

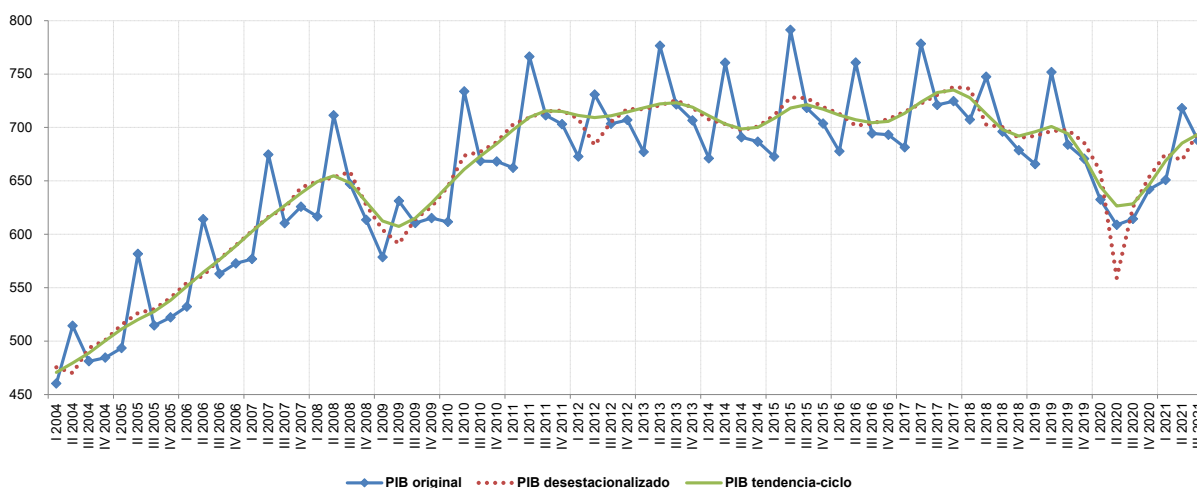
Producto interno bruto, variación porcentual

Período	Respecto al trimestre anterior (desestacionalizado)	Respecto al trimestre anterior (tendencia-ciclo)	Igual trimestre año anterior	Acumulado del año respecto a igual acumulado del año anterior
	%			
2020 (*)				
Tercer trimestre	11,9	0,3	-10,2	-11,7
Cuarto trimestre	4,5	2,9	-4,3	-9,9
2021 (*)				
Primer trimestre	3,3	3,5	2,9	2,9
Segundo trimestre	-0,9	2,4	17,9	10,3
Tercer trimestre	4,1	1,2	11,9	10,8

(*) Datos preliminares.

Fuente: INDEC, Dirección Nacional de Cuentas Nacionales.

Gráfico 1. Producto interno bruto, en miles de millones de pesos a precios de 2004



Fuente: INDEC, Dirección Nacional de Cuentas Nacionales.

II. Estimaciones preliminares de la oferta y la demanda globales del tercer trimestre de 2021

La evolución macroeconómica del tercer trimestre de 2021 determinó, de acuerdo con las estimaciones preliminares, una variación en la **oferta global**, medida a precios del año 2004, de 14,5% con respecto al mismo período del año anterior, debido a un crecimiento de 11,9% del **PIB** y a la variación de 26,2% en las **importaciones de bienes y servicios reales**.

En la **demanda global** se observó un incremento de 21,2% en la **formación bruta de capital fijo**, el **consumo privado** creció 12,1%, el **consumo público** ascendió 11,5% y las **exportaciones de bienes y servicios reales** registraron un incremento de 18,8%.

En términos desestacionalizados, con respecto al segundo trimestre de 2021, las **importaciones** crecieron 1,7%, el **consumo privado** registró un incremento de 2,8%, el **consumo público** aumentó 3,4%, la **formación bruta de capital fijo** tuvo una variación de -1,2% mientras que las **exportaciones** se incrementaron 7,3%.

Oferta y demanda globales, variación porcentual

	3° trimestre 2021 (1)	
	Interanual	Desestacionalizado
Producto interno bruto	11,9	4,1
Importaciones FOB (bienes y servicios reales)	26,2	1,7
Oferta global	14,5	
Demanda global	14,5	
Consumo privado	12,1	2,8
Consumo público	11,5	3,4
Exportaciones FOB (bienes y servicios reales)	18,8	7,3
Formación bruta de capital fijo	21,2	-1,2
Variación de existencias (2)	///	///
Discrepancia estadística (3)	///	///

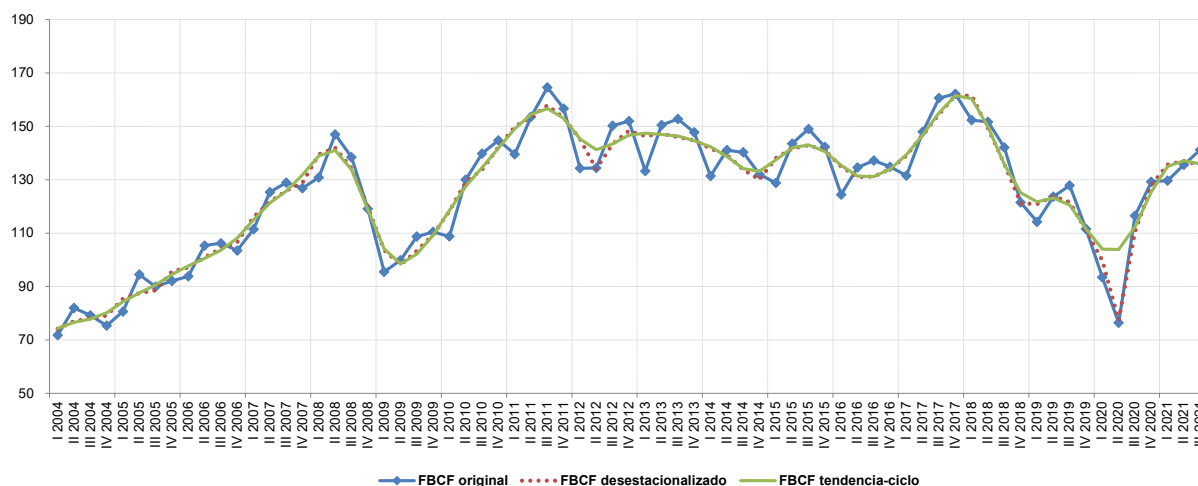
(1) Datos preliminares.

(2) Incluye variación de existencias de los principales productos agrícolas en proceso y terminados, productos pecuarios, petróleo, productos manufacturados, productos importados y suministros y materiales del gobierno.

(3) Incluye variación de existencias no captadas (resto de productos agropecuarios, resto de minería y existencias en locales comerciales de productos nacionales).

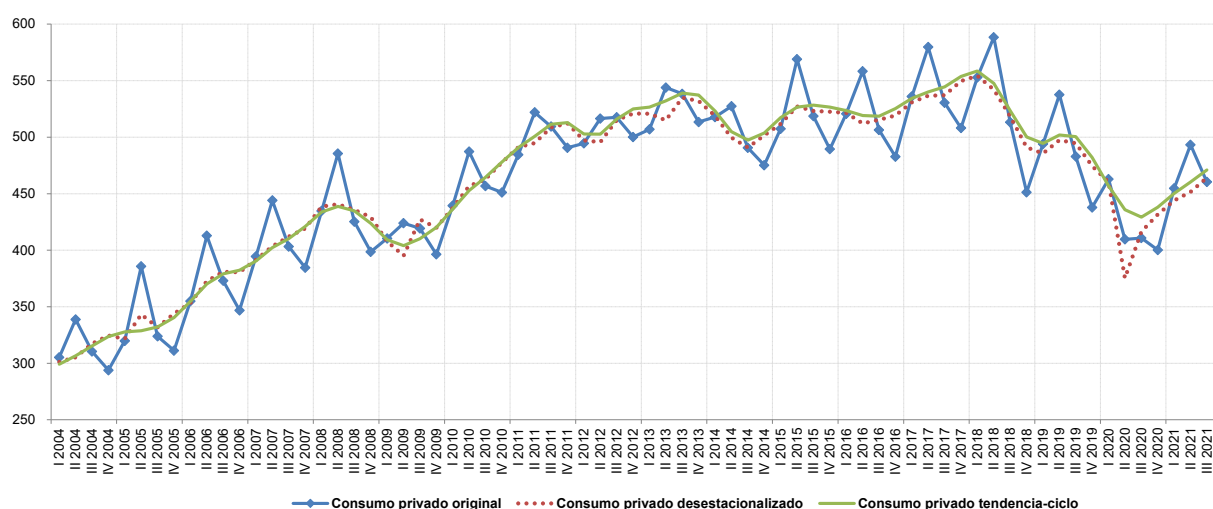
Fuente: INDEC, Dirección Nacional de Cuentas Nacionales.

Gráfico 2. Formación bruta de capital fijo, en miles de millones de pesos de 2004



Fuente: INDEC, Dirección Nacional de Cuentas Nacionales.

Gráfico 3. Consumo privado, en miles de millones de pesos de 2004



Fuente: INDEC, Dirección Nacional de Cuentas Nacionales.

III. Estimación preliminar de la formación bruta de capital fijo del tercer trimestre de 2021

La **formación bruta de capital fijo**, según estimaciones preliminares, experimentó en el tercer trimestre del año 2021 un crecimiento de 21,2% respecto del mismo período del año anterior. Este incremento se debió al crecimiento de 19,0% de la inversión en **construcciones**, al aumento de 37,3% de **otras construcciones**, el incremento de 24,2% en **maquinaria y equipo** y al crecimiento de 12,0% en **equipo de transporte**. Dentro de **maquinaria y equipo**, el componente **nacional** aumentó un 23,4% y el componente **importado** se expandió un 24,9%. En **equipo de transporte**, el componente **nacional** se incrementó 26,3% y el **importado** tuvo un descenso de 17,9% (cuadro 7).

IV. Estimaciones preliminares del VAB a precios básicos desagregado por sector de actividad económica (cuadro 5)

El valor agregado del sector **agricultura, ganadería, caza y silvicultura** se redujo 0,8% en el tercer trimestre, con respecto a igual lapso del año anterior.

El valor agregado del sector **pesca** mostró un incremento interanual de 34,7%.

El valor agregado de **explotación de minas y canteras** ascendió 13,1%.

La **industria manufacturera** registró un aumento en el nivel de actividad de 12,7%.

El nivel de actividad del sector **electricidad, gas y agua** creció 5,6% durante el tercer trimestre de 2021 con respecto al mismo trimestre de 2020.

La actividad de la **construcción** tuvo un crecimiento de 25,2% en el tercer trimestre.

El sector **comercio mayorista, minorista y reparaciones** ascendió 11,1%.

El sector **hoteles y restaurantes** registró un aumento de 59,8%.

El sector **transporte, almacenamiento y comunicaciones** subió 11,7%.

Durante el tercer trimestre de 2021, la actividad de **intermediación financiera** se mantuvo sin cambio respecto al mismo período del año anterior.

El sector **actividades inmobiliarias, empresariales y de alquiler** se incrementó 8,8%.

El sector **administración pública y defensa; planes de seguridad social de afiliación obligatoria** creció 8,0%.

El sector de **enseñanza** mostró un aumento de 5,1%.

Los **servicios sociales y de salud** ascendieron 10,7%.

El sector **otras actividades de servicios comunitarias, sociales y personales** creció 81,0%.

El sector **hogares privados con servicio doméstico** registró un crecimiento de 13,5%.

Cuadro 1. Oferta y demanda globales. Valores trimestrales en millones de pesos a precios de 2004

	2020 ⁽¹⁾			2021 ⁽¹⁾		
	3° trimestre	4° trimestre	Total	1° trimestre	2° trimestre	3° trimestre
Producto interno bruto	614.416	642.162	624.468	650.821	717.968	687.344
Importaciones FOB (bienes y servicios reales)	138.141	148.209	137.069	149.911	162.906	174.346
Oferta global	752.557	790.370	761.536	800.732	880.874	861.690
Demanda global	752.557	790.370	761.536	800.732	880.874	861.690
Consumo privado	410.827	400.206	420.895	454.814	493.334	460.425
Consumo público	91.131	99.473	92.622	90.689	97.041	101.572
Exportaciones FOB (bienes y servicios reales)	136.323	117.362	132.600	125.566	146.024	161.965
Formación bruta de capital fijo	116.512	129.214	103.909	129.670	135.606	141.199
Variación de existencias ⁽²⁾	2.815	30.694	1.796	-26.873	4.838	-829
Objetos valiosos	0	0	0	0	0	0
Discrepancia estadística ⁽³⁾	-5.051	13.421	9.713	26.867	4.031	-2.641

⁽¹⁾ Datos preliminares.

⁽²⁾ Incluye variación de existencias de los principales productos agrícolas en proceso y terminados, productos pecuarios, petróleo, productos manufacturados, productos importados y suministros y materiales del gobierno. En los años definitivos del período 2004-2017 se incorpora discrepancia estadística. A partir de 2018, la revisión de los datos del año definitivo se realiza mediante un cuadro de oferta y utilización (COU).

⁽³⁾ Incluye variación de existencias no captadas (resto de productos agropecuarios, resto de minería y existencias en locales comerciales de productos nacionales).

Fuente: INDEC, Dirección Nacional de Cuentas Nacionales.

Cuadro 2. Oferta y demanda globales. Valores trimestrales. Variación porcentual respecto a igual período del año anterior

	2020 ⁽¹⁾			2021 ⁽¹⁾		
	3° trimestre	4° trimestre	Total	1° trimestre	2° trimestre	3° trimestre
Producto interno bruto	-10,2	-4,3	-9,9	2,9	17,9	11,9
Importaciones FOB (bienes y servicios reales)	-21,5	-2,6	-17,9	4,9	36,8	26,2
Oferta global	-12,5	-4,0	-11,4	3,3	21,0	14,5
Demanda global	-12,5	-4,0	-11,4	3,3	21,0	14,5
Consumo privado	-14,9	-8,6	-13,8	-1,7	20,4	12,1
Consumo público	-5,7	0,8	-3,3	-0,1	8,9	11,5
Exportaciones FOB (bienes y servicios reales)	-17,1	-32,4	-17,3	-9,9	6,3	18,8
Formación bruta de capital fijo	-8,9	15,8	-12,9	38,7	77,4	21,2
Variación de existencias ⁽²⁾	///	///	///	///	///	///
Objetos valiosos	///	///	///	///	///	///
Discrepancia estadística ⁽³⁾	///	///	///	///	///	///

⁽¹⁾ Datos preliminares.

⁽²⁾ Incluye variación de existencias de los principales productos agrícolas en proceso y terminados, productos pecuarios, petróleo, productos manufacturados, productos importados y suministros y materiales del gobierno. En los años definitivos del período 2004-2017 se incorpora discrepancia estadística. A partir de 2018, la revisión de los datos del año definitivo se realiza mediante un cuadro de oferta y utilización (COU).

⁽³⁾ Incluye variación de existencias no captadas (resto de productos agropecuarios, resto de minería y existencias en locales comerciales de productos nacionales).

Fuente: INDEC, Dirección Nacional de Cuentas Nacionales.

Cuadro 3. Oferta y demanda globales. Porcentaje del PIB a precios constantes

	2020 (1)			2021 (1)		
	3º trimestre	4º trimestre	Total	1º trimestre	2º trimestre	3º trimestre
Producto interno bruto	100,0	100,0	100,0	100,0	100,0	100,0
Importaciones FOB (bienes y servicios reales)	22,5	23,1	21,9	23,0	22,7	25,4
Oferta global	122,5	123,1	121,9	123,0	122,7	125,4
Demanda global	122,5	123,1	121,9	123,0	122,7	125,4
Consumo privado	66,9	62,3	67,4	69,9	68,7	67,0
Consumo público	14,8	15,5	14,8	13,9	13,5	14,8
Exportaciones FOB (bienes y servicios reales)	22,2	18,3	21,2	19,3	20,3	23,6
Formación bruta de capital fijo	19,0	20,1	16,6	19,9	18,9	20,5
Variación de existencias (2)	0,5	4,8	0,3	-4,1	0,7	-0,1
Objetos valiosos	0,0	0,0	0,0	0,0	0,0	0,0
Discrepancia estadística (3)	-0,8	2,1	1,6	4,1	0,6	-0,4

(1) Datos preliminares.

(2) Incluye variación de existencias de los principales productos agrícolas en proceso y terminados, productos pecuarios, petróleo, productos manufacturados, productos importados y suministros y materiales del gobierno. En los años definitivos del período 2004-2017 se incorpora discrepancia estadística. A partir de 2018, la revisión de los datos del año definitivo se realiza mediante un cuadro de oferta y utilización (COU).

(3) Incluye variación de existencias no captadas (resto de productos agropecuarios, resto de minería y existencias en locales comerciales de productos nacionales).

Fuente: INDEC, Dirección Nacional de Cuentas Nacionales.

Cuadro 4. Producto interno bruto, por categoría de tabulación. Valores trimestrales en millones de pesos a precios de 2004

	2020 (1)			2021 (1)		
	3º trimestre	4º trimestre	Total	1º trimestre	2º trimestre	3º trimestre
Producto interno bruto	614.416	642.162	624.468	650.821	717.968	687.344
Impuesto a los productos netos de subsidios (a los ingresos brutos, específicos, a los débitos y créditos bancarios, a las exportaciones)	48.974	50.701	49.866	52.231	55.494	56.537
IVA	47.978	48.295	47.285	54.492	51.304	53.185
Impuesto a los productos importados (derechos de importación)	6.115	7.107	5.905	6.702	7.146	7.993
Valor agregado bruto a precios básicos	511.349	536.058	521.412	537.396	604.023	569.629
A - Agricultura, ganadería, caza y silvicultura	35.076	35.108	50.360	39.959	89.214	34.779
B - Pesca	2.775	1.546	1.915	1.681	2.259	3.739
C - Explotación de minas y canteras	19.190	19.217	19.311	19.865	20.276	21.713
D - Industria manufacturera	106.392	113.051	99.875	103.481	116.233	119.934
E - Electricidad, gas y agua	12.683	12.225	12.275	12.303	12.730	13.396
F - Construcción	17.347	20.079	16.375	21.623	18.936	21.716
G - Comercio mayorista, minorista y reparaciones	82.367	87.139	79.294	84.620	89.486	91.488
H - Hoteles y restaurantes	4.485	5.587	5.839	7.025	5.519	7.167
I - Transporte, almacenamiento y comunicaciones	44.754	44.934	47.078	47.461	52.760	49.992
J - Intermediación financiera	25.373	26.054	25.097	25.176	24.677	25.371
K - Actividades inmobiliarias, empresariales y de alquiler	70.916	74.273	70.381	74.145	75.277	77.129
L - Administración pública y defensa; planes de seguridad social de afiliación obligatoria	30.342	31.213	31.137	31.895	31.937	32.777
M - Enseñanza	26.334	26.868	26.326	26.512	26.659	27.684
N - Servicios sociales y de salud	21.754	22.128	21.604	22.773	22.161	24.083
O - Otras actividades de servicios comunitarias, sociales y personales	8.208	12.996	11.001	15.144	12.518	14.856
P - Hogares privados con servicio doméstico	3.353	3.640	3.542	3.733	3.382	3.805

(1) Datos preliminares.

Fuente: INDEC, Dirección Nacional de Cuentas Nacionales.

Cuadro 5. Producto interno bruto, por categoría de tabulación. Valores trimestrales. Variación porcentual respecto a igual período del año anterior

	2020 (¹)			2021 (¹)		
	3º trimestre	4º trimestre	Total	1º trimestre	2º trimestre	3º trimestre
Producto interno bruto	-10,2	-4,3	-9,9	2,9	17,9	11,9
Impuesto a los productos netos de subsidios (a los ingresos brutos, específicos, a los débitos y créditos bancarios, a las exportaciones)	-13,1	-11,0	-11,3	1,6	14,7	15,4
IVA	-6,5	-0,8	-8,2	6,6	22,9	10,9
Impuesto a los productos importados (derechos de importación)	-15,1	14,1	-9,9	24,0	43,1	30,7
Valor agregado bruto a precios básicos	-10,1	-4,1	-9,9	2,5	17,6	11,4
A - Agricultura, ganadería, caza y silvicultura	-2,4	-0,4	-6,5	4,0	-3,9	-0,8
B - Pesca	-18,3	-21,8	-20,9	6,5	28,2	34,7
C - Explotación de minas y canteras	-12,8	-11,1	-10,5	-5,6	14,0	13,1
D - Industria manufacturera	-5,2	1,6	-7,8	11,6	33,1	12,7
E - Electricidad, gas y agua	2,4	0,6	1,4	-3,2	10,9	5,6
F - Construcción	-21,6	3,4	-22,6	23,8	78,6	25,2
G - Comercio mayorista, minorista y reparaciones	-1,9	3,5	-5,5	10,2	26,2	11,1
H - Hoteles y restaurantes	-61,5	-53,6	-49,1	-32,4	90,4	59,8
I - Transporte, almacenamiento y comunicaciones	-21,4	-19,1	-17,0	-9,8	14,6	11,7
J - Intermediación financiera	1,6	4,4	-0,9	3,0	0,7	0,0
K - Actividades inmobiliarias, empresariales y de alquiler	-5,6	-1,4	-5,7	4,0	15,8	8,8
L - Administración pública y defensa; planes de seguridad social de afiliación obligatoria	-9,6	-8,0	-7,2	-5,0	8,5	8,0
M - Enseñanza	-5,8	-3,9	-4,7	-1,8	6,2	5,1
N - Servicios sociales y de salud	-8,8	-1,9	-9,6	-1,1	13,6	10,7
O - Otras actividades de servicios comunitarias, sociales y personales	-56,0	-21,4	-38,4	-10,6	113,7	81,0
P - Hogares privados con servicio doméstico	-22,0	-15,5	-18,8	-16,3	24,5	13,5

(¹) Datos preliminares.

Fuente: INDEC, Dirección Nacional de Cuentas Nacionales.

Cuadro 6. Formación bruta de capital fijo. Valores trimestrales en millones de pesos a precios de 2004

	2020 (¹)			2021 (¹)		
	3º trimestre	4º trimestre	Total	1º trimestre	2º trimestre	3º trimestre
Formación bruta de capital fijo	116.512	129.214	103.909	129.670	135.606	141.199
Construcciones	46.894	52.969	41.452	52.670	49.714	55.792
Otras construcciones (²)	6.049	4.949	5.265	6.933	7.944	8.304
Maquinaria y equipo	49.874	56.364	46.007	55.060	62.483	61.968
Nacional	22.003	25.264	18.892	20.322	27.535	27.162
Importado	27.870	31.100	27.115	34.738	34.948	34.806
Equipo de transporte	12.207	13.478	10.194	14.403	14.750	13.675
Nacional	8.256	9.469	6.987	10.224	11.140	10.429
Importado	3.951	4.010	3.207	4.180	3.610	3.246
Otros activos fijos (³)	1.488	1.454	992	603	715	1.461

(¹) Datos preliminares.

(²) Incluye construcción por cuenta propia, construcciones agropecuarias y construcción de pozos petroleros.

(³) Incluye investigación y desarrollo, recursos biológicos cultivados y exploración minera.

Fuente: INDEC, Dirección Nacional de Cuentas Nacionales.

Cuadro 7. Formación bruta de capital fijo. Valores trimestrales. Variación porcentual respecto a igual período del año anterior

	2020 (1)			2021 (1)		
	3º trimestre	4º trimestre	Total	1º trimestre	2º trimestre	3º trimestre
Formación bruta de capital fijo	-8,9	15,8	-12,9	38,7	77,4	21,2
Construcciones	-13,2	10,2	-18,9	36,2	82,2	19,0
Otras construcciones (2)	-33,5	-27,5	-36,0	7,7	119,3	37,3
Maquinaria y equipo	-6,5	21,7	-7,3	38,6	64,1	24,2
Nacional	13,8	30,8	5,2	53,5	82,8	23,4
Importado	-18,0	15,2	-14,3	31,2	51,9	24,9
Equipo de transporte	22,6	49,6	8,4	78,4	110,3	12,0
Nacional	14,3	61,9	10,4	98,1	120,1	26,3
Importado	44,3	26,9	4,4	43,5	84,8	-17,9
Otros activos fijos (3)	2,8	7,9	0,6	3,7	61,1	-1,8

(1) Datos preliminares.

(2) Incluye construcción por cuenta propia, construcciones agropecuarias y construcción de pozos petroleros.

(3) Incluye investigación y desarrollo, recursos biológicos cultivados y exploración minera.

Fuente: INDEC, Dirección Nacional de Cuentas Nacionales.

Cuadro 8. Oferta y demanda globales. Valores trimestrales en millones de pesos a precios corrientes

	2020 (1)			2021 (1)		
	3º trimestre	4º trimestre	Total	1º trimestre	2º trimestre	3º trimestre
Producto interno bruto	27.850.592	32.708.121	27.481.440	37.158.106	46.672.318	48.026.596
Importaciones FOB (bienes y servicios reales)	3.901.696	4.643.478	3.725.473	5.377.860	6.768.869	7.749.482
Oferta global	31.752.287	37.351.600	31.206.913	42.535.966	53.441.187	55.776.078
Demanda global	31.752.287	37.351.600	31.206.913	42.535.966	53.441.187	55.776.078
Consumo privado	17.686.494	19.347.947	17.456.121	24.310.918	28.153.956	29.744.901
Consumo público	4.072.255	5.169.956	4.268.255	4.999.696	6.290.112	6.907.928
Exportaciones FOB (bienes y servicios reales)	4.919.570	4.839.180	4.559.670	6.339.731	8.551.577	10.033.539
Formación bruta de capital fijo	4.212.886	5.446.514	3.816.718	6.466.517	7.301.092	8.263.734
Variación de existencias (2)	392.304	1.155.853	36.106	-1.420.004	509.678	94.830
Objetos valiosos	0	0	0	0	0	0
Discrepancia estadística (3)	468.779	1.392.148	1.070.043	1.839.109	2.634.773	731.146

(1) Datos preliminares.

(2) Incluye variación de existencias de los principales productos agrícolas en proceso y terminados, productos pecuarios, petróleo, productos manufacturados, productos importados y suministros y materiales del gobierno. En los años definitivos del período 2004-2017 se incorpora discrepancia estadística. A partir de 2018, la revisión de los datos del año definitivo se realiza mediante un cuadro de oferta y utilización (COU).

(3) Incluye variación de existencias no captadas (resto de productos agropecuarios, resto de minería y existencias en locales comerciales de productos nacionales).

Fuente: INDEC, Dirección Nacional de Cuentas Nacionales.

Cuadro 9. Oferta y demanda globales. Índices de precios implícitos

	2020 ⁽¹⁾			2021 ⁽¹⁾		
	3º trimestre	4º trimestre	Total	1º trimestre	2º trimestre	3º trimestre
Producto interno bruto	4.532,9	5.093,4	4.400,8	5.709,4	6.500,6	6.987,3
Importaciones FOB (bienes y servicios reales)	2.824,4	3.133,1	2.718,0	3.587,4	4.155,1	4.444,9
Oferta global	4.219,3	4.725,8	4.097,9	5.312,1	6.066,8	6.472,9
Demanda global	4.219,3	4.725,8	4.097,9	5.312,1	6.066,8	6.472,9
Consumo privado	4.305,1	4.834,5	4.147,4	5.345,2	5.706,9	6.460,3
Consumo público	4.468,5	5.197,3	4.608,2	5.513,0	6.481,9	6.801,0
Exportaciones FOB (bienes y servicios reales)	3.608,8	4.123,3	3.438,7	5.048,9	5.856,3	6.194,9
Formación bruta de capital fijo	3.615,8	4.215,1	3.673,1	4.986,9	5.384,0	5.852,5
Variación de existencias ⁽²⁾	///	///	///	///	///	///
Objetos valiosos	///	///	///	///	///	///
Discrepancia estadística ⁽³⁾	///	///	///	///	///	///

⁽¹⁾ Datos preliminares.

⁽²⁾ Incluye variación de existencias de los principales productos agrícolas en proceso y terminados, productos pecuarios, petróleo, productos manufacturados, productos importados y suministros y materiales del gobierno. En los años definitivos del período 2004-2017 se incorpora discrepancia estadística. A partir de 2018, la revisión de los datos del año definitivo se realiza mediante un cuadro de oferta y utilización (COU).

⁽³⁾ Incluye variación de existencias no captadas (resto de productos agropecuarios, resto de minería y existencias en locales comerciales de productos nacionales).

Fuente: INDEC, Dirección Nacional de Cuentas Nacionales.

Cuadro 10. Oferta y demanda globales. Valores trimestrales. Variación porcentual del índice de precios implícitos respecto a igual período del año anterior

	2020 ⁽¹⁾			2021 ⁽¹⁾		
	3º trimestre	4º trimestre	Total	1º trimestre	2º trimestre	3º trimestre
Producto interno bruto	36,6	34,7	39,9	43,4	63,7	54,1
Importaciones FOB (bienes y servicios reales)	42,7	36,6	43,3	52,5	65,1	57,4
Oferta global	38,6	34,8	41,1	44,3	62,5	53,4
Demanda global	38,6	34,8	41,1	44,3	62,5	53,4
Consumo privado	35,2	33,6	39,1	43,1	50,9	50,1
Consumo público	28,7	27,7	33,1	31,6	43,4	52,2
Exportaciones FOB (bienes y servicios reales)	45,0	42,5	43,0	70,2	85,1	71,7
Formación bruta de capital fijo	37,9	38,5	43,2	43,7	74,1	61,9
Variación de existencias ⁽²⁾	///	///	///	///	///	///
Objetos valiosos	///	///	///	///	///	///
Discrepancia estadística ⁽³⁾	///	///	///	///	///	///

⁽¹⁾ Datos preliminares.

⁽²⁾ Incluye variación de existencias de los principales productos agrícolas en proceso y terminados, productos pecuarios, petróleo, productos manufacturados, productos importados y suministros y materiales del gobierno. En los años definitivos del período 2004-2017 se incorpora discrepancia estadística. A partir de 2018, la revisión de los datos del año definitivo se realiza mediante un cuadro de oferta y utilización (COU).

⁽³⁾ Incluye variación de existencias no captadas (resto de productos agropecuarios, resto de minería y existencias en locales comerciales de productos nacionales).

Nota: las variaciones que se presentan en este cuadro son aproximadas y no pueden compararse con un índice de precios tipo Laspeyres, debido a que las de los precios implícitos de la oferta y demanda globales son índices Paasche; es decir, miden una canasta de bienes y servicios de ponderaciones móviles. Por lo tanto, cuando se realizan comparaciones respecto a un período distinto de la base (2004), la variación de precios resultante se verá afectada por los cambios en la composición de la canasta de bienes y servicios considerada en cada período.

Fuente: INDEC, Dirección Nacional de Cuentas Nacionales.

Cuadro 11. Oferta y demanda globales. Porcentaje del PIB a precios corrientes

	2020 (1)			2021 (1)		
	3º trimestre	4º trimestre	Total	1º trimestre	2º trimestre	3º trimestre
Producto interno bruto	100,0	100,0	100,0	100,0	100,0	100,0
Importaciones FOB (bienes y servicios reales)	14,0	14,2	13,6	14,5	14,5	16,1
Oferta global	114,0	114,2	113,6	114,5	114,5	116,1
Demanda global	114,0	114,2	113,6	114,5	114,5	116,1
Consumo privado	63,5	59,2	63,5	65,4	60,3	61,9
Consumo público	14,6	15,8	15,5	13,5	13,5	14,4
Exportaciones FOB (bienes y servicios reales)	17,7	14,8	16,6	17,1	18,3	20,9
Formación bruta de capital fijo	15,1	16,7	13,9	17,4	15,6	17,2
Variación de existencias (2)	1,4	3,5	0,1	-3,8	1,1	0,2
Objetos valiosos	0,0	0,0	0,0	0,0	0,0	0,0
Discrepancia estadística (3)	1,7	4,3	3,9	4,9	5,6	1,5

(1) Datos preliminares.

(2) Incluye variación de existencias de los principales productos agrícolas en proceso y terminados, productos pecuarios, petróleo, productos manufacturados, productos importados y suministros y materiales del gobierno. En los años definitivos del período 2004-2017 se incorpora discrepancia estadística. A partir de 2018, la revisión de los datos del año definitivo se realiza mediante un cuadro de oferta y utilización (COU).

(3) Incluye variación de existencias no captadas (resto de productos agropecuarios, resto de minería y existencias en locales comerciales de productos nacionales).

Fuente: INDEC, Dirección Nacional de Cuentas Nacionales.

Cuadro 12. Producto interno bruto, por categoría de tabulación. Valores trimestrales en millones de pesos a precios corrientes

	2020 (1)			2021 (1)		
	3º trimestre	4º trimestre	Total	1º trimestre	2º trimestre	3º trimestre
Producto interno bruto	27.850.592	32.708.121	27.481.440	37.158.106	46.672.318	48.026.596
Impuesto a los productos netos de subsidios (a los ingresos brutos, específicos, a los débitos y créditos bancarios, a las exportaciones)	2.583.179	2.742.153	2.331.400	3.322.730	3.800.761	3.803.214
IVA	1.892.110	2.337.489	1.905.385	2.769.461	3.008.871	3.404.646
Impuesto a los productos importados (derechos de importación)	207.695	260.728	199.737	301.355	340.862	389.400
Valor agregado bruto a precios básicos	23.167.607	27.367.752	23.044.918	30.764.560	39.521.824	40.429.337
A - Agricultura, ganadería, caza y silvicultura	1.367.762	1.558.113	1.543.784	2.078.441	5.352.827	2.402.666
B - Pesca	116.360	73.534	86.526	73.259	180.193	236.983
C - Explotación de minas y canteras	873.010	1.020.136	857.865	1.346.000	1.456.088	1.826.129
D - Industria manufacturera	4.565.727	5.208.260	4.223.679	6.084.954	7.673.946	8.367.976
E - Electricidad, gas y agua	534.299	440.156	438.732	410.014	507.431	696.412
F - Construcción	933.734	1.153.983	885.981	1.508.535	1.409.281	1.865.356
G - Comercio mayorista, minorista y reparaciones	4.675.346	5.647.448	4.451.863	6.121.775	7.355.943	8.119.700
H - Hoteles y restaurantes	248.970	313.673	312.972	506.884	404.876	576.005
I - Transporte, almacenamiento y comunicaciones	1.279.191	1.386.750	1.320.843	1.690.546	2.139.367	2.125.888
J - Intermediación financiera	962.141	1.018.308	999.991	1.085.837	1.201.433	1.257.482
K - Actividades inmobiliarias, empresariales y de alquiler	2.580.695	3.337.260	2.655.948	3.397.316	4.140.987	4.344.919
L - Administración pública y defensa; planes de seguridad social de afiliación obligatoria	1.805.222	2.270.163	1.890.537	2.213.102	2.816.539	3.090.663
M - Enseñanza	1.404.361	1.674.856	1.457.592	1.723.735	2.041.610	2.171.596
N - Servicios sociales y de salud	1.265.973	1.369.468	1.237.436	1.544.825	1.770.335	2.166.172
O - Otras actividades de servicios comunitarias, sociales y personales	397.635	730.653	524.135	794.713	868.847	930.363
P - Hogares privados con servicio doméstico	157.183	164.992	157.033	184.623	202.120	251.026

(1) Datos preliminares.

Fuente: INDEC, Dirección Nacional de Cuentas Nacionales.

Cuadro 13. Producto interno bruto, por categoría de tabulación. Índice de precios implícitos

	2020 (¹)			2021 (¹)		
	3º trimestre	4º trimestre	Total	1º trimestre	2º trimestre	3º trimestre
Producto interno bruto	4.532,9	5.093,4	4.400,8	5.709,4	6.500,6	6.987,3
Impuesto a los productos netos de subsidios (a los ingresos brutos, específicos, a los débitos y créditos bancarios, a las exportaciones)	5.274,6	5.408,5	4.675,3	6.361,6	6.848,9	6.727,0
IVA	3.943,7	4.840,0	4.029,6	5.082,3	5.864,8	6.401,5
Impuesto a los productos importados (derechos de importación)	3.396,4	3.668,4	3.382,7	4.496,8	4.769,9	4.871,5
Valor agregado bruto a precios básicos	4.530,7	5.105,4	4.419,7	5.724,7	6.543,1	7.097,5
A - Agricultura, ganadería, caza y silvicultura	3.899,4	4.438,0	3.065,5	5.201,4	6.000,0	6.908,4
B - Pesca	4.193,0	4.757,3	4.517,7	4.358,6	7.976,8	6.338,3
C - Explotación de minas y canteras	4.549,2	5.308,4	4.442,4	6.775,6	7.181,4	8.410,2
D - Industria manufacturera	4.291,4	4.607,0	4.229,0	5.880,3	6.602,2	6.977,2
E - Electricidad, gas y agua	4.212,9	3.600,5	3.574,1	3.332,5	3.986,0	5.198,8
F - Construcción	5.382,7	5.747,3	5.410,5	6.976,5	7.442,3	8.589,8
G - Comercio mayorista, minorista y reparaciones	5.676,2	6.481,0	5.614,4	7.234,5	8.220,3	8.875,2
H - Hoteles y restaurantes	5.550,8	5.614,0	5.360,2	7.215,9	7.336,0	8.037,2
I - Transporte, almacenamiento y comunicaciones	2.858,3	3.086,2	2.805,6	3.561,9	4.054,9	4.252,4
J - Intermediación financiera	3.792,0	3.908,5	3.984,5	4.313,0	4.868,6	4.956,4
K - Actividades inmobiliarias, empresariales y de alquiler	3.639,1	4.493,2	3.773,7	4.582,0	5.501,0	5.633,3
L - Administración pública y defensa; planes de seguridad social de afiliación obligatoria	5.949,6	7.273,2	6.071,7	6.938,7	8.819,0	9.429,2
M - Enseñanza	5.332,9	6.233,7	5.536,7	6.501,8	7.658,3	7.844,3
N - Servicios sociales y de salud	5.819,5	6.188,9	5.727,8	6.783,7	7.988,5	8.994,5
O - Otras actividades de servicios comunitarias, sociales y personales	4.844,4	5.622,0	4.764,5	5.247,7	6.940,7	6.262,6
P - Hogares privados con servicio doméstico	4.688,4	4.532,6	4.433,8	4.945,5	5.977,0	6.596,8

(¹) Datos preliminares.

Fuente: INDEC, Dirección Nacional de Cuentas Nacionales.

Cuadro 14. Formación bruta de capital fijo. Valores trimestrales en millones de pesos a precios corrientes

	2020 (¹)			2021 (¹)		
	3º trimestre	4º trimestre	Total	1º trimestre	2º trimestre	3º trimestre
Formación bruta de capital fijo	4.212.886	5.446.514	3.816.718	6.466.517	7.301.092	8.263.734
Construcciones	1.958.501	2.542.317	1.777.521	3.118.129	3.222.595	3.971.335
Otras construcciones (²)	315.673	348.133	327.547	769.517	779.737	774.530
Maquinaria y equipo	1.415.621	1.919.870	1.304.236	2.038.357	2.527.044	2.678.359
Nacional	863.884	1.180.108	766.904	1.147.866	1.597.655	1.691.903
Importado	551.737	739.762	537.333	890.491	929.388	986.456
Equipo de transporte	437.272	560.386	357.761	507.691	719.030	711.458
Nacional	333.687	455.052	278.322	376.061	598.646	595.854
Importado	103.585	105.334	79.439	131.630	120.384	115.604
Otros activos fijos (³)	85.818	75.808	49.653	32.822	52.686	128.052

(¹) Datos preliminares.

(²) Incluye construcción por cuenta propia, construcciones agropecuarias y construcción de pozos petroleros.

(³) Incluye investigación y desarrollo, recursos biológicos cultivados y exploración minera.

Fuente: INDEC, Dirección Nacional de Cuentas Nacionales.

Cuadro 15. Formación bruta de capital fijo. Índice de precios implícitos

	2020 (¹)			2021 (¹)		
	3º trimestre	4º trimestre	Total	1º trimestre	2º trimestre	3º trimestre
Formación bruta de capital fijo	3.615,8	4.215,1	3.673,1	4.986,9	5.384,0	5.852,5
Construcciones	4.176,5	4.799,6	4.288,1	5.920,1	6.482,3	7.118,2
Otras construcciones (²)	5.218,2	7.034,2	6.221,5	11.099,0	9.814,9	9.327,3
Maquinaria y equipo	2.838,4	3.406,2	2.834,9	3.702,1	4.044,4	4.322,2
Nacional	3.926,1	4.671,1	4.059,4	5.648,3	5.802,4	6.229,0
Importado	1.979,7	2.378,6	1.981,7	2.563,5	2.659,3	2.834,2
Equipo de transporte	3.582,0	4.157,8	3.509,6	3.524,8	4.874,7	5.202,8
Nacional	4.041,8	4.805,9	3.983,7	3.678,3	5.373,9	5.713,6
Importado	2.621,5	2.627,1	2.477,0	3.149,2	3.334,5	3.561,5
Otros activos fijos (³)	5.767,9	5.214,2	5.006,9	5.446,7	7.365,2	8.764,1

(¹) Datos preliminares.

(²) Incluye construcción por cuenta propia, construcciones agropecuarias y construcción de pozos petroleros.

(³) Incluye investigación y desarrollo, recursos biológicos cultivados y exploración minera.

Fuente: INDEC, Dirección Nacional de Cuentas Nacionales.

Nota metodológica sobre el tratamiento de las series a causa de la COVID-19

En el contexto de la pandemia global de la COVID-19, que alteró el normal funcionamiento de las oficinas de estadística oficiales en todo el mundo, a continuación, se detalla la aplicación de las recomendaciones internacionales adoptadas por el INDEC, producto del intercambio con otros institutos de estadística y los organismos multilaterales expertos en la materia (Comisión Económica para América Latina y el Caribe, Fondo Monetario Internacional, Eurostat, entre otros).

1. Puestos de trabajo equivalentes en lugar de puestos de trabajo

Hasta febrero de 2020, para medir la evolución de la actividad económica de algunos sectores se utilizaba la evolución de los puestos de trabajo del Sistema Integrado Previsional Argentino (SIPA), como se establece en la *Metodología de las Cuentas Nacionales*, Metodología INDEC n° 21.

La información del SIPA refleja la relación laboral de empleados y empleadores. Un puesto de trabajo se establece cuando un empleador contrata a un trabajador para realizar una tarea. Ese puesto de trabajo tiene características propias: puede ser a tiempo completo o por una cantidad de días inferior a un mes, o puede ser por una cantidad de horas inferior a las horas normales de esa actividad. También puede ocurrir que situaciones particulares hagan que esos trabajadores no estén trabajando debido a vacaciones ordinarias, licencia por enfermedad, por accidentes de trabajo, licencia por maternidad, o que el empleador haya decidido suspensiones temporales; sin embargo, el puesto de trabajo sigue existiendo.

En definitiva, cuando la información del SIPA se utiliza con fines estadísticos debe considerarse que refleja la relación laboral del empleado y el empleador, aun cuando –por diferentes causas– el trabajador no esté efectivamente cumpliendo tareas en un momento en particular.

Debido a la restricción de circulación de las personas implementada a partir del 20 de marzo de 2020, algunos sectores siguieron produciendo, mientras que otros no lo pudieron hacer. Por lo dicho anteriormente, esta situación no se vería registrada en la información de los puestos de trabajo del SIPA. Para reflejar mejor la actividad económica de los sectores cuya actividad se estimaba a través de los puestos de trabajo, a partir de marzo se aplicó la variación de los puestos de trabajo equivalentes; esto es, una variable construida a partir de la misma fuente de información a la cual se le aplican diversos ajustes para transformarlos en puestos de trabajo a tiempo completo y, a su vez, adecuados a la cantidad de días laborables en que cada actividad estuvo operativa.

Estos ajustes transforman un puesto de trabajo –en la definición estadística original– en un puesto de trabajo a tiempo completo, más allá del modo de contratación que tenga el empleado (tiempo parcial, pasantía, etc.), de las licencias que esté gozando en el período (vacaciones, maternidad, suspensiones) y teniendo en cuenta la cantidad de días laborables en que la actividad produjo durante el mes, de acuerdo al decreto n° 297/2020 y las decisiones administrativas posteriores¹ donde se determinaron las actividades exceptuadas del aislamiento social, preventivo y obligatorio.

A partir de que la determinación de las actividades exceptuadas se trasladó al ámbito provincial, la Dirección Nacional de Cuentas Nacionales recabó, mediante un formulario enviado a cada Dirección Provincial de Estadística, la información sobre el funcionamiento de cada actividad económica en su respectiva jurisdicción.

A partir del cuarto trimestre de 2020, dejan de ajustarse los puestos de trabajo con información provincial y se respeta la información de registro del SIPA, la cual refleja las suspensiones y las diferentes modalidades de empleo.

Los principales sectores de actividad donde se utiliza parcialmente esta información son: explotación de minas y canteras, construcción, restaurantes, actividades empresariales y de alquiler, servicios de salud privada, enseñanza privada, servicios a las empresas y algunas actividades de servicios comunitarios, sociales y personales.

¹ Ver normativa nacional sobre el aislamiento social, preventivo y obligatorio en: <https://www.boletinoficial.gob.ar/busquedaAvanzada/busquedaEspecial>.

En el sector hotelero, se registra tanto la actividad con fines turísticos como los servicios prestados con fines sanitarios. En este sentido, para las cuentas nacionales, este servicio prestado constituye una actividad secundaria del sector y, por lo tanto, se registra como actividad económica en el propio sector de hoteles, de acuerdo a las recomendaciones de la comunidad estadística internacional.

2. Tratamiento del sector Gobierno

Por efecto de la pandemia y del aislamiento social, preventivo y obligatorio muchos organismos públicos no han podido funcionar con normalidad. Algunos de ellos han disminuido o cancelado su producción. Los organismos internacionales recomiendan medir este impacto en la prestación de servicios que ofrece el Gobierno y, si es necesario, efectuar ajustes para poder estimarlo.

Es necesario reflejar el impacto en la medición del volumen de la producción de los servicios suministrados por el Gobierno. Por ello, como el Gobierno es un productor de no mercado y su producción se obtiene por suma de costos, se han realizado ajustes en los costos de producción.

Se cuantificaron los ocupados que no pudieron trabajar para cada nivel de Gobierno y por tipo de actividad económica. Para el Gobierno nacional, el ajuste se realizó solo en aquellos puestos que no pudieron implementar el trabajo remoto, de acuerdo a información proporcionada por la Secretaría de Gestión y Empleo Público de la Nación. Debido a que los gobiernos provinciales tienen un rol significativo en la prestación de servicios públicos, especialmente en educación y salud, se organizó un encuentro con todas las jurisdicciones para compartir, conciliar y acordar los aspectos metodológicos en este contexto particular de aislamiento social, preventivo y obligatorio. Se solicitó información a cada jurisdicción por rama de actividad a fin de poder reflejar de manera particular la situación y evolución de cada una.

Para medir la prestación de servicios educativos públicos, también se consideraron los resultados obtenidos por la Evaluación Nacional del Proceso de Continuidad Pedagógica durante la COVID-19, realizada por el Ministerio de Educación de la Nación y el Unicef.

Para evaluar la prestación de los servicios ofrecidos por los gobiernos municipales, se realizaron estimaciones propias con base en recopilación de información cualitativa y análisis de datos fiscales disponibles para el sector.

Se estimaron los insumos de bienes que fueron adquiridos por el gobierno y que no pudieron aplicarse efectivamente al proceso productivo; estos bienes se contabilizaron como variación de existencias de materiales y suministros.

Por otra parte, las recomendaciones internacionales también sugieren, a precios corrientes, imputar “otro subsidio a la producción” en los casos donde la oferta fue fuertemente restringida y se pagaron las remuneraciones de manera habitual. La existencia de subvenciones pagadas y cobradas dentro del propio sector Gobierno está contemplada en las situaciones donde existen subsidios “que se aplican a todos los productores”, situación que sucede en la actual coyuntura. En un caso extremo, en el que el organismo no haya podido prestar servicios y siguió pagando remuneraciones a sus empleados que no pudieron trabajar, no hubo generación de valor agregado; el monto de “otros subsidios a la producción” es igual al monto de las remuneraciones de ese grupo de trabajadores.

3. Ajuste estacional y tendencia-ciclo

El brote de COVID-19 condujo a una desaceleración abrupta en la mayoría de las actividades económicas. A fin de considerar en un primer momento el efecto de la pandemia en el proceso de desestacionalización del PIB, la estrategia aplicada en el primer y segundo trimestre de 2020 se alineó a las recomendaciones de Eurostat² bajo la consideración de que se trataba de un impacto transitorio y de carácter excepcional sobre las actividades debido a las restricciones impuestas por

² Guidance on treatment of COVID-19 crisis effect on data. Nota Metodológica. Eurostat. Marzo 2020. https://ec.europa.eu/eurostat/documents/10186/10693286/Time_series_treatment_guidance.pdf

la COVID-19 y el aislamiento social, preventivo y obligatorio. Esta estrategia permitió que el efecto de la intervención se vea reflejado sobre la componente irregular y evitar que los datos atípicos generaran un brusco cambio en la tendencia.

Sin embargo, la persistencia de la COVID-19, por un lado, y la habilitación de permisos para continuar las actividades en muchos sectores por el otro, da indicios de que se requiere revisar el tratamiento de la intervención a fin de considerar estos efectos en el proceso de desestacionalización e incorporarlos de una manera más ajustada en cada componente, y no como un fenómeno extraordinario y transitorio. Por tal motivo a partir del tercer trimestre de 2020, no se continuó aplicando la intervención mediante *outliers* aditivos.

La estrategia seguida fue revisar cada componente y analizar la necesidad de incluir algún tratamiento especial (*outlier*) en los modelos de ajuste estacional para los trimestres de la contingencia.³ El objetivo de tal intervención fue evitar que las cifras originales afecten de manera desproporcionada a los factores de estacionalidad aplicados.

Hay que destacar que aún se desconoce el efecto final que tendrá la COVID-19 sobre la actividad. Por lo que la serie desestacionalizada y la tendencia-ciclo están sujetas a revisiones importantes debido al impacto inusual derivado de la emergencia sanitaria.

Asimismo, se advierte al usuario que la estrategia adoptada para el tratamiento de la serie tendencia-ciclo es una de las tantas posibles en este contexto.

Anexo de enlaces

Series trimestrales de oferta y demanda globales. Años 2004-2021

http://www.indec.gob.ar/ftp/cuadros/economia/sh_oferta_demanda_12_21.xls

Series trimestrales desestacionalizadas de oferta y demanda globales. Años 2004-2021

http://www.indec.gob.ar/ftp/cuadros/economia/sh_oferta_demanda_desest_12_21.xls

Series por sector de actividad económica: valor bruto de producción y valor agregado bruto. Años 2004-2021, por trimestre

http://www.indec.gob.ar/ftp/cuadros/economia/sh_VBP_VAB_12_21.xls

Metodología INDEC n° 21, Cuentas Nacionales: Metodología de estimación

http://www.indec.gob.ar/ftp/cuadros/economia/metodologia_21_cuentas_nacionales.pdf

Actualización anual de fuentes y métodos para la revisión 2018-2020 de las cuentas nacionales trimestrales

https://www.indec.gob.ar/ftp/cuadros/economia/actualizacion_cuentas_nacionales_2018_2020.pdf

³ El 19 de noviembre de 2020 el INDEC participó del webinar “Estadísticas económicas, estrategias de recolección de información e imputación y ajuste estacional en el contexto de la Pandemia COVID-19”, organizado por la CEPAL, donde distintos institutos como el INEGI (México), el DANE (Colombia) y el INE (Chile) compartieron sus experiencias respecto a las decisiones tomadas en el proceso de desestacionalización. En sintonía con las decisiones adoptadas por el INDEC, en todos los casos se intervinieron las series con algún tipo de *outlier* desde marzo o abril y se decide en cada período con cuál estrategia se continúa.