

Comercio
Vol. 5, n° 2



Encuesta de supermercados y autoservicios mayoristas

Noviembre de 2020

Informes técnicos. Vol. 5, nº 15

ISSN 2545-6636

Comercio. Vol. 5, nº 2

Encuesta de supermercados y autoservicios mayoristas

Noviembre de 2020

ISSN 2545-6652

Instituto Nacional de Estadística y Censos (INDEC)

Dirección: Marco Lavagna

Dirección Técnica: Pedro Ignacio Lines

Dirección Nacional de Difusión y Comunicación: María Silvina Viazzi

Coordinación de Producción Gráfica y Editorial: Marcelo Costanzo

Este informe técnico fue producido por los equipos de trabajo de:

Dirección Nacional de Estadísticas y Precios de la Producción y el Comercio

Carolina Plat

Dirección de Estadísticas del Sector Terciario y Precios

Martina Abalos



Queda hecho el depósito que fija la ley n° 11.723

Esta publicación utiliza una licencia Creative Commons.
Se permite su reproducción con atribución de la fuente.

Buenos Aires, enero de 2021

Signos convencionales:

- * Dato provisorio
- ° Dato estimado por extrapolación, proyección
- i Dato estimado por imputación
- u Dato de calidad inferior al estándar
- Cero absoluto
- . Dato no registrado
- ... Dato no disponible a la fecha de presentación de los resultados
- /// Dato que no corresponde presentar
- s Dato confidencial por aplicación de las reglas del secreto estadístico

Publicaciones del INDEC

Las publicaciones editadas por el Instituto Nacional de Estadística y Censos pueden ser consultadas en www.indec.gov.ar y en el Centro Estadístico de Servicios, ubicado en Av. Presidente Julio A. Roca 609 C1067ABB, Ciudad Autónoma de Buenos Aires, Argentina. El horario de atención al público es de 9:30 a 16:00.

También pueden solicitarse al teléfono (54-11) 5031-4632

Correo electrónico: ces@indec.gov.ar

Sitio web: www.indec.gov.ar

Twitter: [@INDECArgentina](https://twitter.com/INDECArgentina)

Facebook: [/INDECArgentina](https://www.facebook.com/INDECArgentina)

Instagram: [@indecargentina](https://www.instagram.com/indecargentina)

Spotify: [/INDECArgentina](https://open.spotify.com/track/INDECArgentina)

Calendario anual anticipado de informes:

www.indec.gov.ar/indec/web/Calendario-Fecha-0

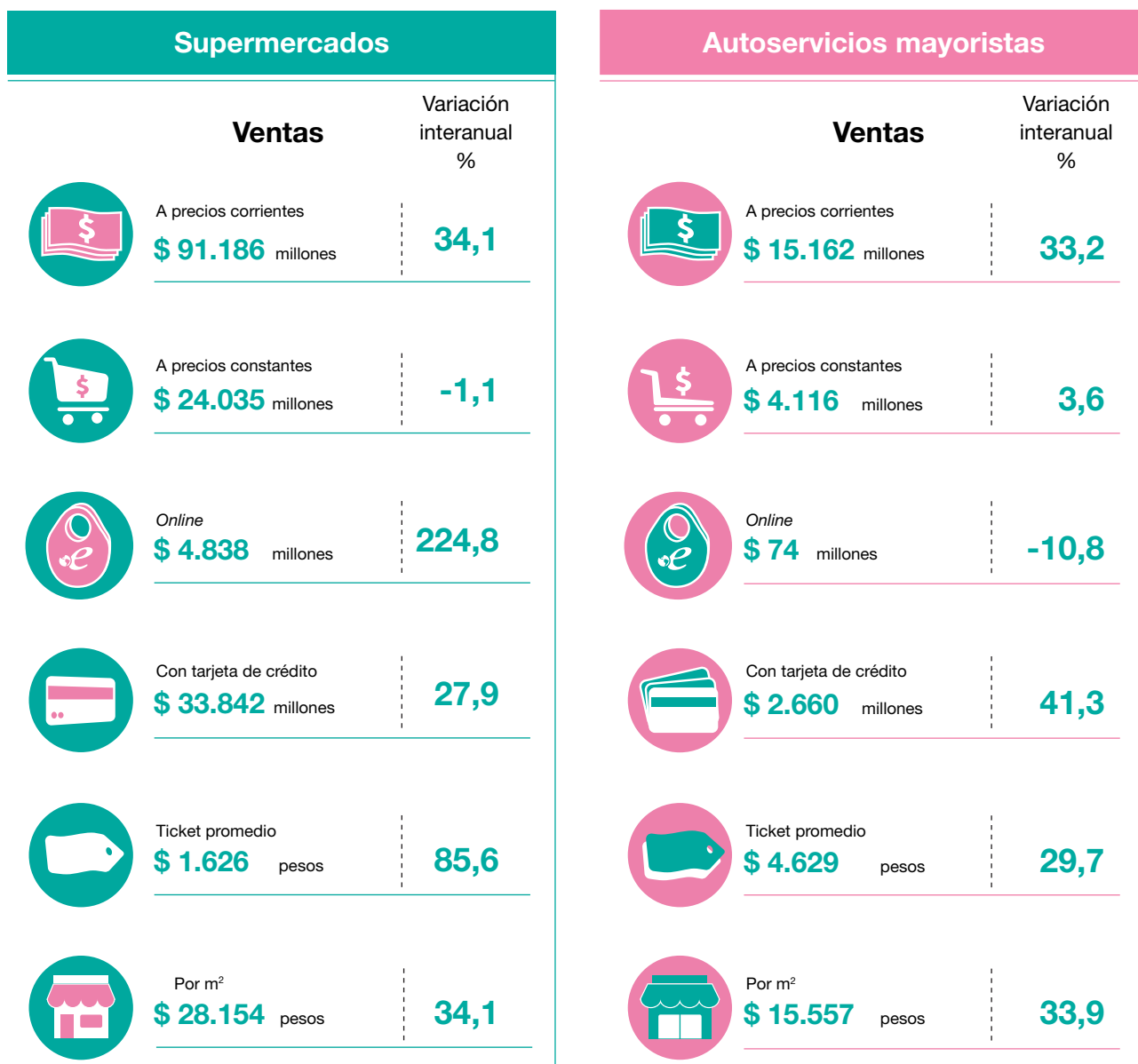
Índice	Pág.
Resumen ejecutivo	3
Encuesta de Supermercados	4
Ventas totales a precios corrientes y a precios constantes	4
Ventas totales a precios corrientes por canal de venta, medio de pago y tamaño según superficie.....	5
Ventas totales a precios corrientes por grupo de artículos y jurisdicción	8
Índice de ventas totales a precios corrientes, a precios constantes e índice de precios implícitos.....	12
Personal ocupado asalariado, salarios brutos y contribuciones patronales.....	14
Encuesta de Autoservicios Mayoristas.....	15
Ventas totales a precios corrientes y a precios constantes	15
Ventas totales a precios corrientes por canal de venta y medio de pago.....	16
Ventas totales a precios corrientes por grupo de artículos y jurisdicción	18
Índice de ventas totales a precios corrientes, a precios constantes e índice de precios implícitos.....	21
Personal ocupado asalariado, salarios brutos y contribuciones patronales.....	23
Anexo	24
Enlace a mayores detalles	25
Índice de cuadros web	25
Aspectos metodológicos	26



Encuesta de supermercados y autoservicios mayoristas

Noviembre de 2020

Resumen ejecutivo



Fuente: INDEC, Dirección Nacional de Estadísticas y Precios de la Producción y el Comercio. Dirección de Estadísticas del Sector Terciario y Precios.

Encuesta de Supermercados

Ventas totales a precios corrientes y a precios constantes

Las ventas a precios corrientes para noviembre de 2020 relevadas en la Encuesta de Supermercados sumaron un total de 91.186,5 millones de pesos, lo que representa un incremento de 34,1% respecto al mismo mes del año anterior.

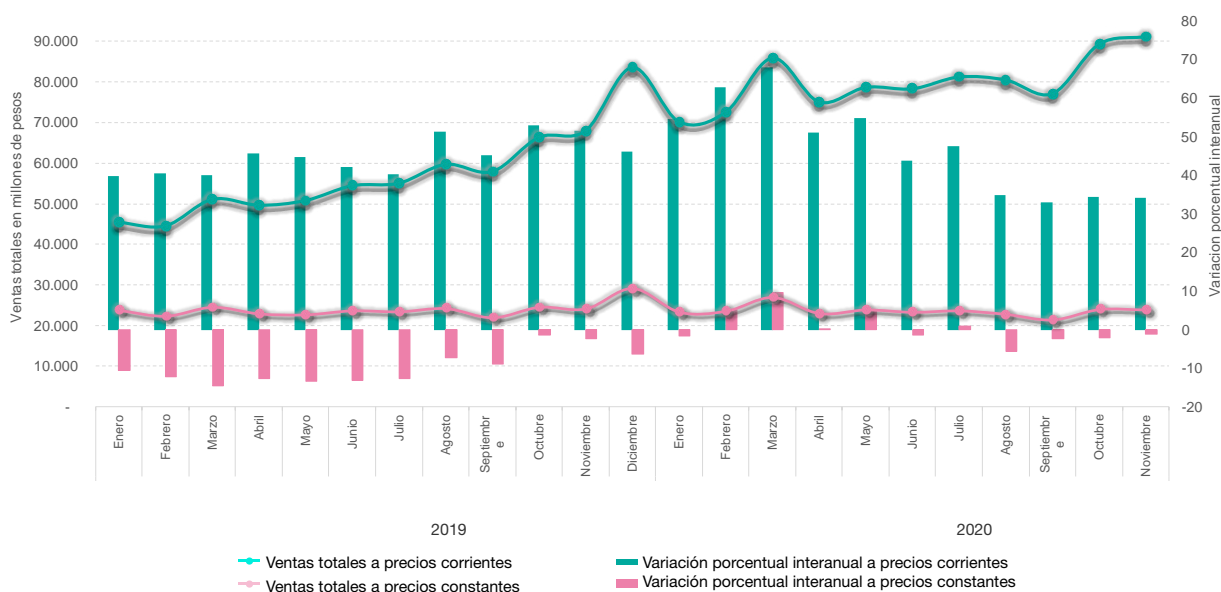
Las ventas a precios constantes de diciembre de 2016, durante noviembre de 2020, sumaron un total de 24.034,5 millones de pesos, lo que representa un descenso de 1,1% respecto a noviembre de 2019.

Cuadro 1. Supermercados. Ventas totales a precios corrientes y a precios constantes, en millones de pesos y variación porcentual. Enero 2019-noviembre 2020

Período	Ventas totales		Variación porcentual respecto al mismo período del año anterior	
	a precios corrientes	a precios constantes	a precios corrientes	a precios constantes
	Millones de pesos		%	
Acumulado 11 meses de 2019	603.290,8	259.980,0	45,3	-10,1
Acumulado 11 meses de 2020	880.148,9	261.551,8	45,9	0,6
2019* Enero	45.433,6	23.888,7	39,9	-10,7
Febrero	44.592,1	22.542,0	40,5	-12,1
Marzo	51.122,2	24.672,7	39,9	-14,5
Abril	49.672,3	23.094,9	45,6	-12,6
Mayo	50.829,3	22.872,2	44,7	-13,5
Junio	54.474,8	23.826,8	42,1	-13,2
Julio	55.084,6	23.594,9	40,2	-12,7
Agosto	59.739,2	24.354,4	51,3	-7,3
Septiembre	57.945,3	22.166,0	45,1	-8,8
Octubre	66.390,4	24.675,3	52,9	-1,3
Noviembre	68.007,0	24.292,2	51,6	-2,4
Diciembre	83.596,7	29.171,9	46,1	-6,3
2020* Enero	70.207,4	23.503,0	54,5	-1,6
Febrero	72.568,2	23.724,9	62,7	5,2
Marzo	85.894,5	27.031,5	68,0	9,6
Abril	75.100,0	23.169,0	51,2	0,3
Mayo	78.682,5	24.038,0	54,8	5,1
Junio	78.329,6	23.477,3	43,8	-1,5
Julio	81.240,0	23.819,4	47,5	1,0
Agosto	80.505,0	22.978,4	34,8	-5,6
Septiembre	77.130,9	21.648,2	33,1	-2,3
Octubre	89.304,3	24.127,7	34,5	-2,2
Noviembre	91.186,5	24.034,5	34,1	-1,1

Fuente: INDEC, Dirección Nacional de Estadísticas y Precios de la Producción y el Comercio. Dirección de Estadísticas del Sector Terciario y Precios.

Gráfico 1. Supermercados. Ventas totales a precios corrientes y a precios constantes, en millones de pesos y variación porcentual. Enero 2019-noviembre 2020



Fuente: INDEC, Dirección Nacional de Estadísticas y Precios de la Producción y el Comercio. Dirección de Estadísticas del Sector Terciario y Precios.

Ventas totales a precios corrientes por canal de venta, medio de pago y tamaño según superficie

Las ventas de los supermercados que se efectúan en el salón de ventas son aquellas compras realizadas por parte de los consumidores en forma presencial en el salón comercial. Por otro lado, las compras que se realizan por canales *online* son aquellas ventas concretadas a través de internet y telefónicamente.

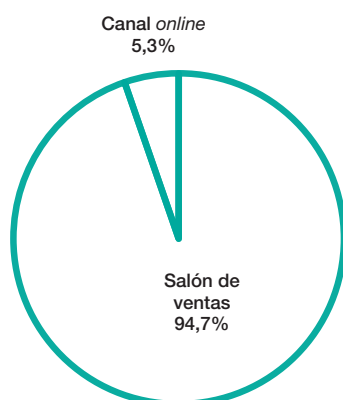
En noviembre de 2020, las ventas totales a precios corrientes en el salón de ventas ascendieron a 86.348.296 miles de pesos, lo que representa un 94,7% de las ventas totales y muestra un aumento del 29,8% respecto a noviembre de 2019. Por su parte las ventas totales a precios corrientes por el canal *online* sumaron 4.838.177 miles de pesos, lo que representa un 5,3% de las ventas totales y una variación positiva de 224,8% respecto al mismo mes del año anterior.

Cuadro 2. Supermercados. Ventas totales a precios corrientes por canal de venta, en miles de pesos, variación y composición porcentual. Noviembre de 2020

Canal de venta	Ventas totales a precios corrientes	Variación porcentual respecto al mismo mes del año anterior	Composición porcentual
	Miles de pesos		%
Total	91.186.473	34,1	100,0
Salón de ventas	86.348.296	29,8	94,7
Canales <i>online</i>	4.838.177	224,8	5,3

Fuente: INDEC, Dirección Nacional de Estadísticas y Precios de la Producción y el Comercio. Dirección de Estadísticas del Sector Terciario y Precios.

Gráfico 2. Supermercados. Ventas totales a precios corrientes por canal comercial, composición porcentual. Noviembre de 2020



Fuente: INDEC, Dirección Nacional de Estadísticas y Precios de la Producción y el Comercio. Dirección de Estadísticas del Sector Terciario y Precios.

Las ventas en los supermercados se pueden discriminar según el medio de pago con el que se realizan, los cuales comprenden efectivo, tarjeta de crédito, tarjeta de débito y otros medios de pago como vales, cuponeras, ticket canasta, *gift card*, etcétera.

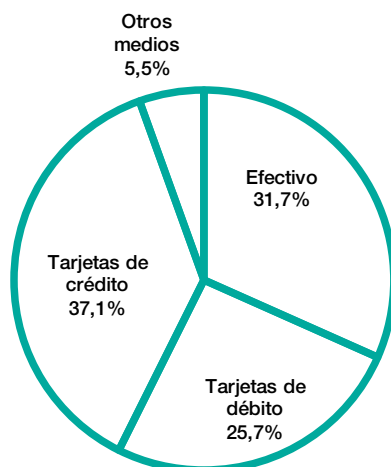
En noviembre de 2020, las ventas totales a precios corrientes realizadas en efectivo ascendieron a 28.861.195 miles de pesos, lo que representa un 31,7% de las ventas totales y muestra un aumento del 26,7% respecto a noviembre de 2019. Por su parte, las efectuadas mediante tarjeta de débito sumaron 23.463.913 miles de pesos, lo que representa un 25,7% de las ventas totales y una variación positiva de 41,8% respecto al mismo mes del año anterior; las ventas totales a precios corrientes abonadas con tarjeta de crédito sumaron un total de 33.841.754 miles de pesos, lo que representa un 37,1% de las ventas totales y una variación porcentual respecto a noviembre de 2019 de 27,9%; por último, las realizadas mediante otros medios de pago ascendieron a 5.019.611 miles de pesos, lo que representa un 5,5% del total y muestra un aumento del 126,3% respecto al mismo mes del año anterior.

Cuadro 3. Supermercados. Ventas totales a precios corrientes por medio de pago, en miles de pesos, variación y composición porcentual. Noviembre de 2020

Medios de pago	Ventas totales a precios corrientes	Variación porcentual respecto al mismo mes del año anterior	Composición porcentual
	Miles de pesos	%	
Total	91.186.473	34,1	100,0
Efectivo	28.861.195	26,7	31,7
Tarjetas de débito	23.463.913	41,8	25,7
Tarjetas de crédito	33.841.754	27,9	37,1
Otros medios	5.019.611	126,3	5,5

Fuente: INDEC, Dirección Nacional de Estadísticas y Precios de la Producción y el Comercio. Dirección de Estadísticas del Sector Terciario y Precios.

Gráfico 3. Supermercados. Ventas totales a precios corrientes por medio de pago, composición porcentual. Noviembre de 2020



Fuente: INDEC, Dirección Nacional de Estadísticas y Precios de la Producción y el Comercio. Dirección de Estadísticas del Sector Terciario y Precios.

Las ventas a precios corrientes de noviembre de 2020 totalizaron 91.186.473 miles de pesos. De ese total, 77.218.359 miles de pesos (84,7%) corresponden a los supermercados que tienen una suma total de la superficie del salón de ventas de todas sus bocas de expendio mayor a 100.000 m²; y 13.968.114 miles de pesos (15,3%) corresponden a los supermercados que tienen una suma total de la superficie del salón de ventas de todas sus bocas de expendio menor o igual a 100.000 m².

Las ventas totales en pesos a precios corrientes por metro cuadrado en noviembre de 2020 en los supermercados con una superficie total mayor a 100.000 m² totalizaron 29.561 pesos; y en aquellos con superficie menor o igual a 100.000 m², 22.375 pesos. La variación porcentual respecto al mismo mes del año anterior es 34,6% en el caso de los supermercados con una superficie total mayor a 100.000 m² y 32,1% en lo que respecta a los supermercados con una superficie total menor o igual a 100.000 m².

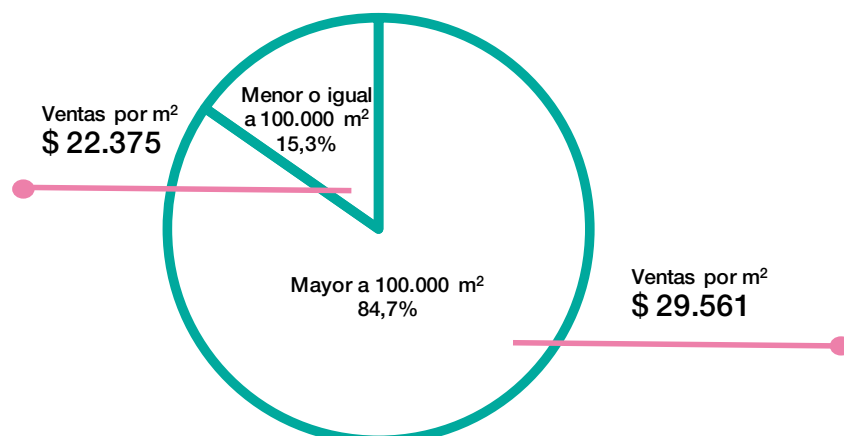
Cuadro 4. Supermercados. Ventas totales a precios corrientes por metro cuadrado según superficie total del salón de ventas, pesos y composición porcentual. Noviembre de 2020

Superficie total del salón de ventas (1)	Cantidad de empresas	Ventas totales a precios corrientes	Variación porcentual respecto al mismo mes del año anterior	Composición porcentual	Superficie del área de ventas	Ventas totales a precios corrientes por m ²	Variación porcentual respecto al mismo mes del año anterior
			%			Pesos	%
Total	101	91.186.473	34,1	100,0	3.236.425	28.175	34,2
Mayor a 100.000 m ²	8	77.218.359	34,4	84,7	2.612.158	29.561	34,6
Menor o igual a 100.000 m ²	93	13.968.114	32,5	15,3	624.266	22.375	32,1

(1) Suma de la superficie total del salón de ventas de todas las bocas de expendio medida en metros cuadrados; excluye las playas de estacionamiento, depósitos, sanitarios, área de administración, área de juegos infantiles, cafeterías o similares.

Fuente: INDEC, Dirección Nacional de Estadísticas y Precios de la Producción y el Comercio. Dirección de Estadísticas del Sector Terciario y Precios.

Gráfico 4. Supermercados. Ventas totales a precios corrientes por metro cuadrado según superficie total del salón de ventas, pesos y composición porcentual. Noviembre de 2020



Fuente: INDEC, Dirección Nacional de Estadísticas y Precios de la Producción y el Comercio. Dirección de Estadísticas del Sector Terciario y Precios.

Ventas totales a precios corrientes por grupo de artículos y jurisdicción

En las ventas totales a precios corrientes, durante noviembre de 2020, los grupos de artículos con los aumentos más significativos respecto al mismo mes del año anterior son: “Electrónicos y artículos para el hogar”, 64,9%; “Verdulería y frutería”, 53,3%; “Otros”, 44,9% y “Almacén”, 36,4%.

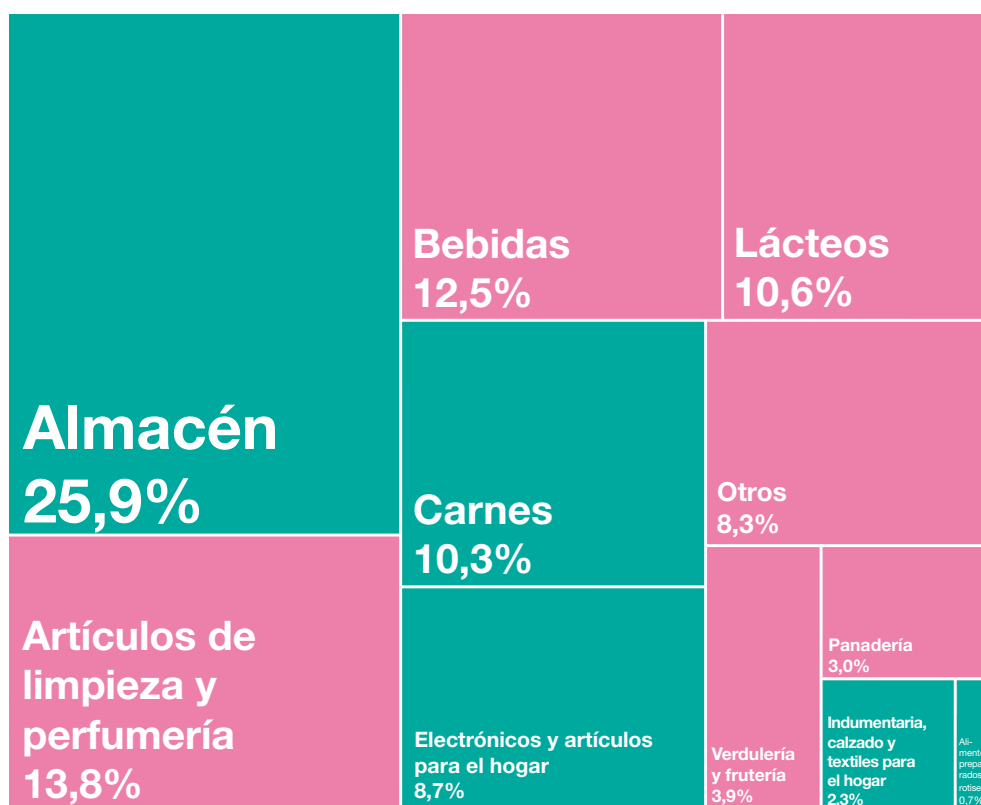
Cuadro 5. Supermercados. Ventas totales a precios corrientes por grupo de artículos, en miles de pesos, variación y composición porcentual. Noviembre de 2020

Grupo de artículos	Ventas totales a precios corrientes	Variación porcentual respecto al mismo mes del año anterior	Composición porcentual
	Miles de pesos	%	
Total	91.186.473	34,1	100,0
Bebidas	11.402.260	29,4	12,5
Almacén	23.574.063	36,4	25,9
Panadería	2.707.044	15,9	3,0
Lácteos	9.692.346	27,9	10,6
Carnes	9.384.769	32,3	10,3
Verdulería y frutería	3.597.403	53,3	3,9
Alimentos preparados y rotisería	627.646	-7,6	0,7
Artículos de limpieza y perfumería	12.593.744	22,9	13,8
Indumentaria, calzado y textiles para el hogar	2.071.457	31,7	2,3
Electrónicos y artículos para el hogar	7.962.355	64,9	8,7
Otros	7.573.386	44,9	8,3

Fuente: INDEC, Dirección Nacional de Estadísticas y Precios de la Producción y el Comercio. Dirección de Estadísticas del Sector Terciario y Precios.

Gráfico 5.

Supermercados. Ventas totales a precios corrientes por grupo de artículos, composición porcentual. Noviembre de 2020



Fuente: INDEC, Dirección Nacional de Estadísticas y Precios de la Producción y el Comercio. Dirección de Estadísticas del Sector Terciario y Precios.

Las jurisdicciones donde se registraron las subas más importantes de las ventas totales a precios corrientes fueron: Jujuy, 53,5%; Resto de Buenos Aires, 47,0%; Salta, 41,5%; Catamarca, 40,2%; y Entre Ríos, 39,8%.

Cuadro 6.

Supermercados. Ventas totales a precios corrientes por jurisdicción, en miles de pesos y variación porcentual. Noviembre de 2020

Jurisdicción	Ventas totales a precios corrientes	Variación porcentual respecto al mismo mes del año anterior
	Miles de pesos	%
Total	91.186.473	34,1
Ciudad Autónoma de Buenos Aires	14.009.173	29,8
24 partidos del Gran Buenos Aires	21.736.637	36,0
Resto de Buenos Aires	10.106.626	47,0
Catamarca	639.894	40,2
Chaco	934.826	36,4
Chubut	2.826.775	30,0
Córdoba	8.101.421	32,9
Corrientes	1.300.986	25,1
Entre Ríos	2.064.203	39,8
Formosa	812.041	38,9
Jujuy	1.513.231	53,5
La Pampa	949.366	31,0
La Rioja	471.539	19,1
Mendoza	4.773.602	31,4
Misiones	1.385.491	33,6
Neuquén	3.164.482	23,1
Río Negro	2.913.623	27,4
Salta	1.942.191	41,5
San Juan	1.017.525	34,3
San Luis	821.104	25,8
Santa Cruz	1.912.082	19,1
Santa Fe	4.294.627	33,4
Santiago del Estero	648.607	36,2
Tierra del Fuego	1.000.313	26,7
Tucumán	1.846.109	38,4

Fuente: INDEC, Dirección Nacional de Estadísticas y Precios de la Producción y el Comercio. Dirección de Estadísticas del Sector Terciario y Precios.

Cuadro 7. Supermercados. Ventas totales a precios corrientes por grupo de artículos según jurisdicción, en miles de pesos. Noviembre de 2020

Grupo de artículos	Total	Ciudad Autónoma de Buenos Aires	24 partidos del Gran Buenos Aires	Resto de Buenos Aires	Catamarca
Miles de pesos					
Total	91.186.473	14.009.173	21.736.637	10.106.626	639.894
Bebidas	11.402.260	1.879.924	2.918.786	1.083.557	79.327
Almacén	23.574.063	3.311.612	5.155.399	2.424.841	161.056
Panadería	2.707.044	716.626	750.346	240.546	13.893
Lácteos	9.692.346	2.035.248	2.502.859	1.137.345	45.993
Carnes	9.384.769	1.560.517	2.278.016	825.017	66.348
Verdulería y frutería	3.597.403	709.528	704.180	423.646	13.230
Alimentos preparados y rotisería	627.646	176.281	179.118	38.599	2.234
Artículos de limpieza y perfumería	12.593.744	1.834.283	2.938.868	1.318.433	94.531
Indumentaria, calzado y textiles para el hogar	2.071.457	169.071	460.552	311.605	13.277
Electrónicos y artículos para el hogar	7.962.355	618.828	2.128.552	1.469.040	80.138
Otros	7.573.386	997.255	1.719.960	833.998	69.867

Grupo de artículos	Chaco	Chubut	Córdoba	Corrientes	Entre Ríos
Miles de pesos					
Total	934.826	2.826.775	8.101.421	1.300.986	2.064.203
Bebidas	107.405	297.039	1.195.083	158.565	263.421
Almacén	235.399	852.743	2.507.027	296.022	538.197
Panadería	19.160	52.130	156.719	53.103	47.999
Lácteos	69.987	232.542	761.823	107.788	224.984
Carnes	72.640	220.554	687.711	161.079	173.315
Verdulería y frutería	21.129	175.621	244.899	47.687	79.189
Alimentos preparados y rotisería	13.304	11.352	20.124	20.909	8.832
Artículos de limpieza y perfumería	139.403	405.963	1.308.154	133.804	302.736
Indumentaria, calzado y textiles para el hogar	18.125	101.933	118.499	28.251	43.550
Electrónicos y artículos para el hogar	103.365	199.810	497.170	154.191	171.254
Otros	134.910	277.088	604.212	139.586	210.726

Grupo de artículos	Formosa	Jujuy	La Pampa	La Rioja	Mendoza
Miles de pesos					
Total	812.041	1.513.231	949.366	471.539	4.773.602
Bebidas	72.354	233.748	112.854	45.389	564.269
Almacén	203.811	389.552	266.494	114.929	1.495.217
Panadería	20.419	19.563	16.884	9.631	90.230
Lácteos	52.974	140.155	77.094	36.920	396.930
Carnes	70.390	164.406	92.989	50.635	609.130
Verdulería y frutería	28.289	13.123	57.651	12.332	62.698
Alimentos preparados y rotisería	11.023	2.764	3.939	1.597	14.121
Artículos de limpieza y perfumería	96.070	331.991	134.360	67.907	664.468
Indumentaria, calzado y textiles para el hogar	s	18.743	24.639	11.693	167.584
Electrónicos y artículos para el hogar	s	95.300	68.028	46.544	357.618
Otros	92.111	103.886	94.434	73.961	351.339

(continúa)

Cuadro 7. (conclusión)

Grupo de artículos	Misiones	Neuquén	Río Negro	Salta	San Juan
Miles de pesos					
Total	1.385.491	3.164.482	2.913.623	1.942.191	1.017.525
Bebidas	141.528	319.749	301.368	320.071	84.580
Almacén	372.316	821.813	812.256	471.098	299.755
Panadería	84.064	71.250	56.193	24.065	14.555
Lácteos	132.683	282.409	285.553	135.485	76.010
Carnes	142.248	482.054	364.131	212.533	81.276
Verdulería y frutería	38.088	195.664	166.481	24.676	18.391
Alimentos preparados y rotisería	49.112	11.613	4.621	7.535	2.774
Artículos de limpieza y perfumería	145.259	419.856	407.470	292.267	147.448
Indumentaria, calzado y textiles para el hogar	34.612	87.070	83.740	47.042	33.479
Electrónicos y artículos para el hogar	93.014	235.806	216.399	212.921	130.835
Otros	152.567	237.198	215.412	194.496	128.421

Grupo de artículos	San Luis	Santa Cruz	Santa Fe	Santiago del Estero	Tierra del Fuego, Antártida e Islas del Atlántico Sur	Tucumán
Miles de pesos						
Total	821.104	1.912.082	4.294.627	648.607	1.000.313	1.846.109
Bebidas	84.260	189.636	558.535	81.270	81.292	228.249
Almacén	241.916	596.365	1.137.554	175.460	262.307	430.923
Panadería	14.814	25.390	147.299	10.635	15.657	35.872
Lácteos	66.583	169.350	405.630	51.395	105.605	159.001
Carnes	64.458	200.257	488.105	47.691	111.838	157.433
Verdulería y frutería	21.852	167.536	185.223	16.836	132.086	37.367
Alimentos preparados y rotisería	1.562	s	31.482	2.747	s	8.782
Artículos de limpieza y perfumería	108.952	277.906	589.663	86.173	115.863	231.917
Indumentaria, calzado y textiles para el hogar	29.936	s	107.418	14.843	29.935	44.569
Electrónicos y artículos para el hogar	93.183	101.433	280.764	87.011	s	296.342
Otros	93.589	129.738	362.955	74.548	65.477	215.654

Fuente: INDEC, Dirección Nacional de Estadísticas y Precios de la Producción y el Comercio. Dirección de Estadísticas del Sector Terciario y Precios.

Cuadro 8. Supermercados. Ventas totales a precios corrientes por boca de expendio y por operación, según jurisdicción, en miles de pesos, unidades, metro cuadrado y pesos. Noviembre de 2020

Jurisdicción	Ventas totales	Cantidad de bocas	Ventas por boca	Superficie del área de ventas	Ventas por m ²	Cantidad de operaciones	Ventas por operación
	Miles de pesos	Unidades	Miles de pesos	m ²	Pesos	Unidades	Pesos
Total	91.186.473	2.925	31.175	3.238.865	28.154	56.088.421	1.626
Ciudad Autónoma de Buenos Aires	14.009.173	889	15.758	465.656	30.085	13.065.506	1.072
24 partidos del Gran Buenos Aires	21.736.637	526	41.324	711.483	30.551	10.229.679	2.125
Resto de Buenos Aires	10.106.626	322	31.387	363.444	27.808	5.246.555	1.926
Catamarca	639.894	11	58.172	15.373	41.625	289.757	2.208
Chaco	934.826	24	38.951	30.928	30.226	566.807	1.649
Chubut	2.826.775	56	50.478	79.176	35.702	1.305.014	2.166
Córdoba	8.101.421	232	34.920	362.442	22.352	4.939.676	1.640
Corrientes	1.300.986	52	25.019	56.036	23.217	1.139.672	1.142
Entre Ríos	2.064.203	108	19.113	91.846	22.475	1.497.323	1.379
Formosa	812.041	17	47.767	32.504	24.983	547.277	1.484
Jujuy	1.513.231	39	38.801	55.333	27.348	778.177	1.945
La Pampa	949.366	25	37.975	25.335	37.473	414.735	2.289
La Rioja	471.539	15	31.436	16.233	29.048	289.557	1.628
Mendoza	4.773.602	153	31.200	249.312	19.147	2.649.346	1.802
Misiones	1.385.491	15	92.366	34.052	40.687	1.101.972	1.257
Neuquén	3.164.482	70	45.207	96.778	32.698	1.304.531	2.426
Río Negro	2.913.623	81	35.971	87.981	33.116	1.627.403	1.790
Salta	1.942.191	51	38.082	64.053	30.321	1.085.643	1.789
San Juan	1.017.525	26	39.136	52.856	19.251	601.842	1.691
San Luis	821.104	16	51.319	32.168	25.525	585.069	1.403
Santa Cruz	1.912.082	35	54.631	48.023	39.816	831.513	2.300
Santa Fe	4.294.627	101	42.521	154.680	27.765	4.332.563	991
Santiago del Estero	648.607	13	49.893	27.490	23.594	349.486	1.856
Tierra del Fuego	1.000.313	16	62.520	22.155	45.151	459.059	2.179
Tucumán	1.846.109	32	57.691	63.526	29.061	850.259	2.171

Fuente: INDEC, Dirección Nacional de Estadísticas y Precios de la Producción y el Comercio. Dirección de Estadísticas del Sector Terciario y Precios.

Índice de ventas totales a precios corrientes, a precios constantes e índice de precios implícitos

El índice de ventas totales a precios corrientes aumentó 34,1% en noviembre de 2020 respecto a noviembre de 2019. Por su parte, el índice de ventas totales a precios constantes disminuyó 1,1% respecto al mismo mes del año anterior.

Cuadro 9.1 Supermercados. Índice de ventas totales a precios corrientes y a precios constantes, base año 2017=100, en números índice y variación porcentual. Enero 2019-noviembre 2020

Período	Índice de ventas totales a precios corrientes	Variación porcentual respecto al mismo mes del año anterior	Índice de ventas totales a precios constantes	Variación porcentual respecto al mismo mes del año anterior
	Números índice	%	Números índice	%
2019* Enero	148,3	39,9	86,9	-10,7
Febrero	145,6	40,5	82,0	-12,1
Marzo	166,9	39,9	89,7	-14,5
Abril	162,2	45,6	84,0	-12,6
Mayo	165,9	44,7	83,2	-13,5
Junio	177,8	42,1	86,7	-13,2
Julio	179,8	40,2	85,8	-12,7
Agosto	195,0	51,3	88,6	-7,3
Septiembre	189,2	45,1	80,6	-8,8
Octubre	216,7	52,9	89,7	-1,3
Noviembre	222,0	51,6	88,3	-2,4
Diciembre	272,9	46,1	106,1	-6,3
2020* Enero	229,2	54,5	85,5	-1,6
Febrero	236,9	62,7	86,3	5,2
Marzo	280,4	68,0	98,3	9,6
Abril	245,2	51,2	84,3	0,3
Mayo	256,9	54,8	87,4	5,1
Junio	255,7	43,8	85,4	-1,5
Julio	265,2	47,5	86,6	1,0
Agosto	262,8	34,8	83,6	-5,6
Septiembre	251,8	33,1	78,7	-2,3
Octubre	291,6	34,5	87,7	-2,2
Noviembre	297,7	34,1	87,4	-1,1

Fuente: INDEC, Dirección Nacional de Estadísticas y Precios de la Producción y el Comercio. Dirección de Estadísticas del Sector Terciario y Precios.

El índice de precios implícitos para noviembre de 2020 mostró una variación porcentual de 35,5% respecto al mismo mes del año anterior y una variación porcentual de 2,5% respecto al mes anterior.

Cuadro 9.2 Supermercados. Índice de precios implícitos, base año 2017=100, en números índice y variación porcentual. Enero 2019-noviembre 2020

Período	Índice de precios implícitos	Variación porcentual	
		respecto al mismo mes del año anterior	respecto al mes anterior
	Números índice	%	
2019* Enero	170,7	56,6	3,5
Febrero	177,6	59,9	4,0
Marzo	186,0	63,6	4,7
Abril	193,1	66,6	3,8
Mayo	199,5	67,2	3,3
Junio	205,2	63,8	2,9
Julio	209,6	60,7	2,1
Agosto	220,2	63,2	5,1
Septiembre	234,7	59,2	6,6
Octubre	241,5	55,0	2,9
Noviembre	251,3	55,4	4,1
Diciembre	257,3	56,0	2,4
2020* Enero	268,2	57,1	4,2
Febrero	274,6	54,6	2,4
Marzo	285,3	53,4	3,9
Abril	291,0	50,7	2,0
Mayo	293,8	47,3	1,0
Junio	299,5	45,9	1,9
Julio	306,2	46,1	2,2
Agosto	314,5	42,8	2,7
Septiembre	319,8	36,3	1,7
Octubre	332,3	37,6	3,9
Noviembre	340,6	35,5	2,5

Nota: el índice de precios implícitos de las ventas totales en los supermercados es un índice tipo Paasche, es decir, mide una canasta de bienes de ponderaciones móviles. En consecuencia, cuando se realizan comparaciones respecto a un período distinto de la base (año 2017=100), la variación de precios resultante se verá afectada por los cambios en la composición de la canasta de bienes considerada en cada período. Por lo tanto, las variaciones que se presentan en este cuadro son aproximadas y no pueden compararse con las de un índice de precios tipo Laspeyres.

Fuente: INDEC, Dirección Nacional de Estadísticas y Precios de la Producción y el Comercio. Dirección de Estadísticas del Sector Terciario y Precios.

Personal ocupado asalariado, salarios brutos y contribuciones patronales

El personal ocupado total en noviembre de 2020 ascendió a 94.144 asalariados, de los cuales 10.990 poseen cargos jerárquicos, lo que representa el 11,7% del total de ocupados; el 88,3% restante se compone de cajeros, administrativos y repositorios, que suman un total de 83.154 ocupados.

El costo laboral del mes asciende a 8.096.134 miles de pesos, lo que representa una variación respecto a noviembre de 2019 de 31,0%. Los sueldos y salarios brutos ascienden a 6.439.501 miles de pesos, lo cual muestra una variación respecto al mismo mes del año anterior de 32,5%. Las contribuciones patronales fueron 1.656.633 miles de pesos y su variación respecto a noviembre de 2019 fue de 25,3%.

Los salarios brutos promedio en noviembre de 2020 fueron: 130.102 pesos para "Gerentes, supervisores y otro personal jerárquico" y 60.246 pesos para "Cajeros, administrativos, repositorios y otros". En el caso de los asalariados de mayor jerarquía que componen este panel, hubo una variación porcentual de 39,7% respecto al mismo mes del año anterior. Asimismo, los "Cajeros, administrativos, repositorios y otros" alcanzaron una variación porcentual respecto de noviembre de 2019 de 30,8%.

Cuadro 10. Supermercados. Personal ocupado, costo laboral y sueldos y salarios promedio, en miles de pesos, pesos y variación porcentual. Noviembre de 2020

Personal ocupado, costo laboral y sueldos y salarios promedio	Unidad de medida	Total	Variación porcentual	
			respecto al mismo mes del año anterior	respecto al mes anterior
			%	
Personal ocupado		94.144	-0,5	0,1
Gerentes, supervisores y otro personal jerárquico		10.990	2,7	-0,2
Cajeros, administrativos, repositorios y otros		83.154	-0,9	0,2
Costo laboral	Miles de pesos	8.096.134	31,0	-1,5
Sueldos y salarios brutos (¹)	Miles de pesos	6.439.501	32,5	-1,0
Contribuciones patronales	Miles de pesos	1.656.633	25,3	-3,5
Gerentes, supervisores y otro personal jerárquico	Miles de pesos	1.778.404	41,8	4,3
Sueldos y salarios brutos	Miles de pesos	1.429.819	43,5	5,1
Contribuciones patronales	Miles de pesos	348.585	35,3	1,3
Cajeros, administrativos, repositorios y otros	Miles de pesos	6.317.730	28,2	-3,1
Sueldos y salarios brutos	Miles de pesos	5.009.682	29,7	-2,6
Contribuciones patronales	Miles de pesos	1.308.049	22,9	-4,7
Sueldos y salarios promedio (¹)	Pesos	68.401	33,1	-1,1
Gerentes, supervisores y otro personal jerárquico	Pesos	130.102	39,7	5,3
Cajeros, administrativos, repositorios y otros	Pesos	60.246	30,8	-2,8

(¹) El concepto "Sueldos y salarios brutos" incluye el salario básico, salario anual complementario (aguinaldo), comisiones, premios, bonificaciones, horas extras, vacaciones, enfermedad y toda retribución tanto remunerativa como no remunerativa.

Fuente: INDEC, Dirección Nacional de Estadísticas y Precios de la Producción y el Comercio. Dirección de Estadísticas del Sector Terciario y Precios.

Encuesta de Autoservicios Mayoristas

Ventas totales a precios corrientes y a precios constantes

Las ventas a precios corrientes para noviembre de 2020 relevadas en la Encuesta de Autoservicios Mayoristas sumaron un total de 15.162,4 millones de pesos, lo que representa un incremento de 33,2% respecto al mismo mes del año anterior (ver Anexo).

Las ventas a precios constantes de diciembre de 2016, durante noviembre de 2020, sumaron un total de 4.116,4 millones de pesos, lo que representa un aumento de 3,6% respecto a noviembre de 2019.

Cuadro 11. Autoservicios mayoristas. Ventas totales a precios corrientes y a precios constantes, en millones de pesos y variaciones porcentuales. Enero 2019-noviembre 2020

Período	Ventas totales		Variación porcentual respecto al mismo período del año anterior	
	a precios corrientes	a precios constantes	a precios corrientes	a precios constantes
	Millones de pesos		%	
Acumulado 11 meses de 2019	98.667,3	41.438,6	47,8	-9,9
Acumulado 11 meses de 2020	148.582,0	44.109,4	50,6	6,4
2019* Enero	6.886,6	3.502,5	37,2	-15,2
Febrero	7.043,2	3.467,0	43,7	-12,4
Marzo	8.185,4	3.888,3	39,5	-16,0
Abril	8.112,0	3.717,5	46,3	-13,0
Mayo	8.588,7	3.784,0	45,9	-13,5
Junio	8.860,5	3.783,6	43,0	-13,5
Julio	9.146,8	3.825,7	37,2	-15,5
Agosto	9.759,8	3.897,8	48,1	-10,0
Septiembre	9.696,8	3.613,1	55,7	-3,2
Octubre	11.004,8	3.984,3	61,2	3,5
Noviembre	11.382,6	3.974,8	61,7	4,1
Diciembre	14.196,6	4.845,2	66,5	7,4
2020* Enero	11.451,8	3.734,8	66,3	6,6
Febrero	12.120,4	3.862,6	72,1	11,4
Marzo	15.167,9	4.711,2	85,3	21,2
Abril	12.183,7	3.727,0	50,2	0,3
Mayo	12.990,5	3.944,5	51,3	4,2
Junio	13.366,6	4.001,2	50,9	5,8
Julio	13.764,2	4.047,8	50,5	5,8
Agosto	14.038,3	4.030,8	43,8	3,4
Septiembre	13.332,7	3.788,5	37,5	4,9
Octubre	15.003,4	4.144,5	36,3	4,0
Noviembre	15.162,4	4.116,4	33,2	3,6

Nota: incluye las ventas facturadas por un responsable inscripto a un consumidor final, monotributista o exento, las denominadas "factura B".

Fuente: INDEC, Dirección Nacional de Estadísticas y Precios de la Producción y el Comercio. Dirección de Estadísticas del Sector Terciario y Precios.

Gráfico 6. Autoservicios mayoristas. Ventas totales a precios corrientes y a precios constantes, en millones de pesos y variación porcentual. Enero 2019-noviembre 2020



Fuente: INDEC, Dirección Nacional de Estadísticas y Precios de la Producción y el Comercio. Dirección de Estadísticas del Sector Terciario y Precios.

Ventas totales a precios corrientes por canal de venta y medio de pago

Las ventas de los autoservicios mayoristas que se efectúan en el salón de ventas son aquellas compras realizadas por parte de los consumidores en forma presencial en el salón comercial; por otro lado, las compras que se realizan por canales *online* son aquellas ventas concretadas a través de internet y telefónicamente.

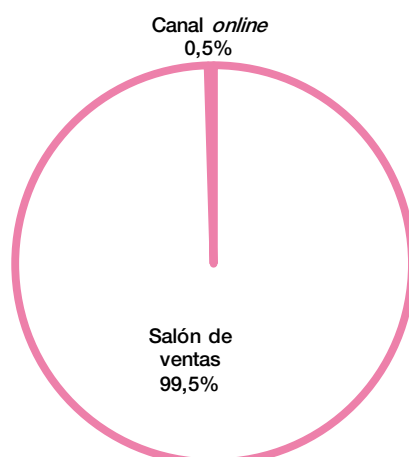
En noviembre de 2020 las ventas totales a precios corrientes en el salón de ventas ascendieron a 15.088.499 miles de pesos, lo que representa un 99,5% de las ventas totales y muestra un aumento del 33,5% respecto a noviembre de 2019. Por su parte, las ventas totales a precios corrientes por canales *online* sumaron 73.865 miles de pesos, lo que representa el 0,5% de las ventas totales y una disminución de 10,8% respecto al mismo mes del año anterior.

Cuadro 12. Autoservicios mayoristas. Ventas totales a precios corrientes por canal de venta, en miles de pesos, variación y composición porcentual. Noviembre de 2020

Canal de venta	Ventas totales a precios corrientes	Variación porcentual respecto al mismo mes del año anterior	Composición porcentual
	Miles de pesos		%
Total	15.162.364	33,2	100,0
Salón de ventas	15.088.499	33,5	99,5
Canales <i>online</i>	73.865	-10,8	0,5

Fuente: INDEC, Dirección Nacional de Estadísticas y Precios de la Producción y el Comercio. Dirección de Estadísticas del Sector Terciario y Precios.

Gráfico 7. Autoservicios mayoristas. Ventas totales a precios corrientes por canal comercial, composición porcentual. Noviembre de 2020



Fuente: INDEC, Dirección Nacional de Estadísticas y Precios de la Producción y el Comercio. Dirección de Estadísticas del Sector Terciario y Precios.

Las ventas en los autoservicios mayoristas se pueden discriminar según el medio de pago con el que se realizan, los cuales comprenden efectivo, tarjeta de crédito, tarjeta de débito y otros medios de pago como vales, cuponeras, ticket canasta, *gift card*, etc.

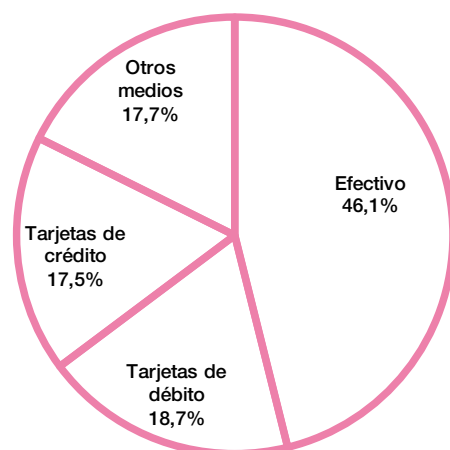
En noviembre de 2020 las ventas totales a precios corrientes realizadas en efectivo ascendieron a 6.989.640 miles de pesos, lo que representa el 46,1% de las ventas totales y muestra un aumento del 27,9% respecto a noviembre de 2019; por su parte, las efectuadas mediante tarjeta de débito sumaron 2.832.832 miles de pesos, lo que representa el 18,7% de las ventas totales y una variación positiva de 35,3% respecto al mismo mes del año anterior; las ventas totales a precios corrientes abonadas con tarjeta de crédito sumaron un total de 2.659.586 miles de pesos, lo que representa el 17,5% de las ventas totales y una variación porcentual respecto a noviembre de 2019 de 41,3%; por último, las realizadas mediante otros medios de pago ascendieron a 2.680.307 miles de pesos, lo que representa el 17,7% del total y un aumento del 38,0% respecto al mismo mes del año anterior.

Cuadro 13. Autoservicios mayoristas. Ventas totales a precios corrientes por medio de pago, en miles de pesos, variación y composición porcentual. Noviembre de 2020

Medios de pago	Ventas totales a precios corrientes	Variación porcentual respecto al mismo mes del año anterior	Composición porcentual
	Miles de pesos	%	
Total	15.162.364	33,2	100,0
Efectivo	6.989.640	27,9	46,1
Tarjetas de débito	2.832.832	35,3	18,7
Tarjetas de crédito	2.659.586	41,3	17,5
Otros medios	2.680.307	38,0	17,7

Fuente: INDEC, Dirección Nacional de Estadísticas y Precios de la Producción y el Comercio. Dirección de Estadísticas del Sector Terciario y Precios.

Gráfico 8. Autoservicios mayoristas. Ventas totales a precios corrientes por medio de pago, composición porcentual. Noviembre de 2020



Fuente: INDEC, Dirección Nacional de Estadísticas y Precios de la Producción y el Comercio. Dirección de Estadísticas del Sector Terciario y Precios.

Ventas totales a precios corrientes por grupo de artículos y jurisdicción

En las ventas totales a precios corrientes, durante noviembre de 2020, los grupos de artículos con los aumentos más significativos respecto al mismo mes del año anterior son: “Indumentaria, calzado y textiles para el hogar”, 145,4%; “Otros”, 46,6%; “Carnes”, 37,5%; y “Artículos de limpieza y perfumería”, 34,3%.

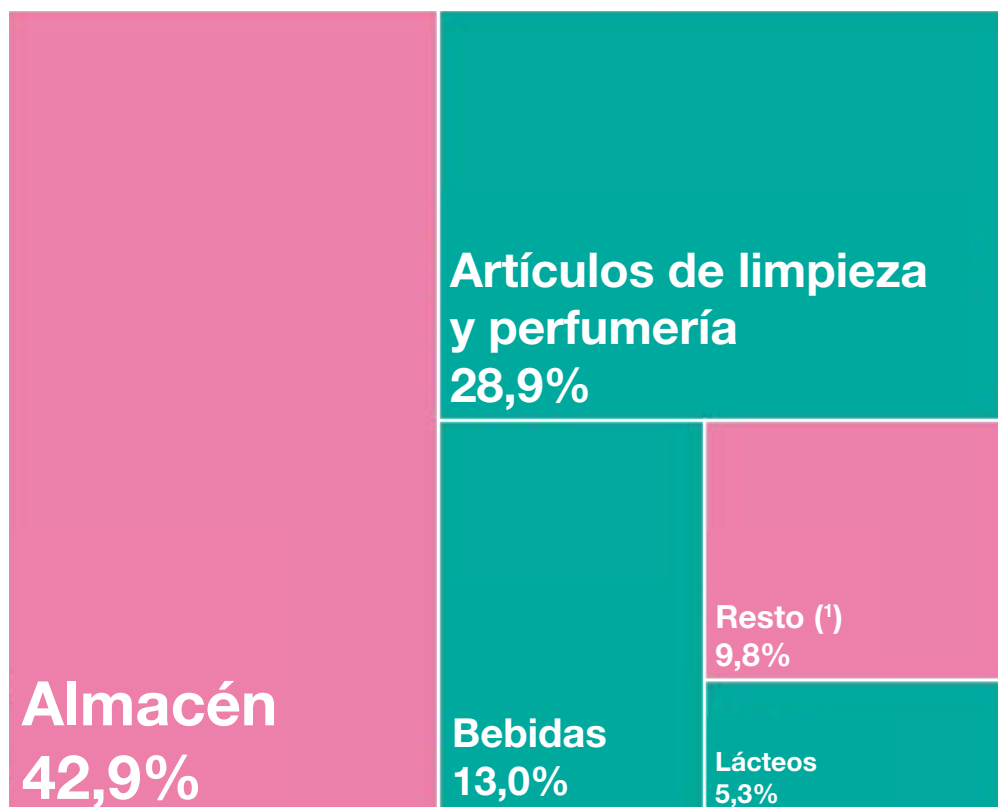
Cuadro 14. Autoservicios mayoristas. Ventas totales a precios corrientes por grupo de artículos, en miles de pesos, variación y composición porcentual. Noviembre de 2020

Grupo de artículos	Ventas totales a precios corrientes	Variación porcentual respecto al mismo mes del año anterior	Composición porcentual
	Miles de pesos	%	
Total	15.162.364	33,2	100,0
Bebidas	1.974.436	29,9	13,0
Almacén	6.511.629	34,3	42,9
Panadería	31.169	15,5	0,2
Lácteos	799.559	19,3	5,3
Carnes	215.789	37,5	1,4
Verdulería y frutería	26.839	21,7	0,2
Artículos de limpieza y perfumería	4.387.501	34,3	28,9
Indumentaria, calzado y textiles para el hogar	6.635	145,4	0,0
Electrónicos y artículos para el hogar	315.823	21,3	2,1
Otros	892.983	46,6	5,9

Fuente: INDEC, Dirección Nacional de Estadísticas y Precios de la Producción y el Comercio. Dirección de Estadísticas del Sector Terciario y Precios.

Gráfico 9.

Autoservicios mayoristas. Ventas totales a precios corrientes por grupo de artículos, composición porcentual. Noviembre de 2020



(*) "Resto" incluye las ventas de los rubros Panadería, Carnes, Verdulería y frutería, Indumentaria, calzado y textiles para el hogar, Electrónicos y artículos para el hogar, y Otros.

Fuente: INDEC, Dirección Nacional de Estadísticas y Precios de la Producción y el Comercio. Dirección de Estadísticas del Sector Terciario y Precios.

En noviembre de 2020 las ventas a precios corrientes en la Ciudad Autónoma de Buenos Aires registraron una variación porcentual de 21,4% respecto al mismo mes del año anterior; en los 24 partidos del Gran Buenos Aires, 32,5%; y en el Resto del país, 34,6%.

Cuadro 15.

Autoservicios mayoristas. Ventas totales a precios corrientes por jurisdicción, en miles de pesos y variación porcentual. Noviembre de 2020

Jurisdicción	Ventas totales a precios corrientes	Variación porcentual respecto al mismo mes del año anterior
	Miles de pesos	%
Total	15.162.364	33,2
Ciudad Autónoma de Buenos Aires	581.631	21,4
24 partidos del Gran Buenos Aires	6.142.371	32,5
Resto del país	8.438.362	34,6

Fuente: INDEC, Dirección Nacional de Estadísticas y Precios de la Producción y el Comercio. Dirección de Estadísticas del Sector Terciario y Precios.

Cuadro 16. Autoservicios mayoristas. Ventas totales a precios corrientes por grupo de artículos según jurisdicción, en miles de pesos. Noviembre de 2020

Grupo de artículos	Total	Ciudad Autónoma de Buenos Aires	24 partidos del Gran Buenos Aires	Resto del país
Miles de pesos				
Total	15.162.364	581.631	6.142.371	8.438.362
Bebidas	1.974.436	88.427	844.806	1.041.202
Almacén	6.511.629	230.073	2.679.836	3.601.719
Panadería	31.169	-	9.434	21.735
Lácteos	799.559	33.564	293.135	472.860
Carnes	215.789	s	s	139.260
Verdulería y frutería	26.839	s	s	12.966
Artículos de limpieza y perfumería	4.387.501	172.025	1.777.087	2.438.389
Indumentaria, calzado y textiles para el hogar	6.635	s	s	4.318
Electrónicos y artículos para el hogar	315.823	17.560	147.172	151.091
Otros	892.983	32.726	305.437	554.821

Fuente: INDEC, Dirección Nacional de Estadísticas y Precios de la Producción y el Comercio. Dirección de Estadísticas del Sector Terciario y Precios.

Cuadro 17. Autoservicios mayoristas. Ventas totales a precios corrientes por boca de expendio, metro cuadrado y por operación según jurisdicción, en miles de pesos, unidades, metro cuadrado y pesos. Noviembre de 2020

Jurisdicción	Ventas totales	Cantidad de bocas	Ventas por boca	Superficie del área de ventas	Ventas por m ²	Cantidad de operaciones	Ventas por operación
	Miles de pesos	Unidades	Miles de pesos	m ²	Pesos	Unidades	Pesos
Total	15.162.364	191	79.384	974.621	15.557	3.275.595	4.629
Ciudad Autónoma de Buenos Aires	581.631	6	96.939	35.832	16.232	135.848	4.281
24 partidos del Gran Buenos Aires	6.142.371	74	83.005	381.436	16.103	1.131.026	5.431
Resto del país	8.438.362	111	76.021	557.353	15.140	2.008.721	4.201

Fuente: INDEC, Dirección Nacional de Estadísticas y Precios de la Producción y el Comercio. Dirección de Estadísticas del Sector Terciario y Precios.

Índice de ventas totales a precios corrientes, a precios constantes e índice de precios implícitos

El índice de ventas totales a precios corrientes aumentó 33,2% en noviembre de 2020 respecto a noviembre de 2019; por su parte, el índice de ventas totales a precios constantes aumentó 3,6% respecto al mismo mes del año anterior.

Cuadro 18.1 Autoservicios mayoristas. Índice de ventas totales a precios corrientes y a precios constantes, base año 2017=100, en números índice y variación porcentual. Enero 2019-noviembre 2020

Período	Índice de ventas totales a precios corrientes	Variación porcentual respecto al mismo mes del año anterior	Índice de ventas totales a precios constantes	Variación porcentual respecto al mismo mes del año anterior
	Números índice	%	Números índice	%
2019* Enero	141,7	37,2	80,6	-15,2
Febrero	145,0	43,7	79,7	-12,4
Marzo	168,5	39,5	89,4	-16,0
Abril	167,0	46,3	85,5	-13,0
Mayo	176,8	45,9	87,0	-13,5
Junio	182,4	43,0	87,0	-13,5
Julio	188,3	37,2	88,0	-15,5
Agosto	200,9	48,1	89,6	-10,0
Septiembre	199,6	55,7	83,1	-3,2
Octubre	226,5	61,2	91,6	3,5
Noviembre	234,3	61,7	91,4	4,1
Diciembre	292,2	66,5	111,4	7,4
2020* Enero	235,7	66,3	85,9	6,6
Febrero	249,5	72,1	88,8	11,4
Marzo	312,2	85,3	108,4	21,2
Abril	250,8	50,2	85,7	0,3
Mayo	267,4	51,3	90,7	4,2
Junio	275,1	50,9	92,0	5,8
Julio	283,3	50,5	93,1	5,8
Agosto	288,9	43,8	92,7	3,4
Septiembre	274,4	37,5	87,1	4,9
Octubre	308,8	36,3	95,3	4,0
Noviembre	312,1	33,2	94,7	3,6

Fuente: INDEC, Dirección Nacional de Estadísticas y Precios de la Producción y el Comercio. Dirección de Estadísticas del Sector Terciario y Precios.

El índice de precios implícitos para noviembre de 2020 mostró una variación porcentual de 28,6% respecto al mismo mes del año anterior, y una variación porcentual de 1,8% respecto al mes anterior.

Cuadro 18.2 Autoservicios mayoristas. Índice de precios implícitos, base año 2017=100, en números índice y variación porcentual. Enero 2019-noviembre 2020

Período	Índice de precios implícitos	Variación porcentual		
		respecto al mismo mes del año anterior	respecto al mes anterior	
Números índice		%		
2019*	Enero	176,0	61,8	4,0
	Febrero	181,8	64,1	3,3
	Marzo	188,4	66,0	3,6
	Abril	195,3	68,1	3,7
	Mayo	203,1	68,7	4,0
	Junio	209,6	65,2	3,2
	Julio	214,0	62,3	2,1
	Agosto	224,1	64,6	4,7
	Septiembre	240,2	60,8	7,2
	Octubre	247,2	55,7	2,9
	Noviembre	256,3	55,3	3,7
	Diciembre	262,2	55,0	2,3
2020*	Enero	274,4	55,9	4,6
	Febrero	280,8	54,5	2,3
	Marzo	288,1	52,9	2,6
	Abril	292,6	49,8	1,5
	Mayo	294,7	45,1	0,7
	Junio	299,0	42,7	1,4
	Julio	304,3	42,2	1,8
	Agosto	311,7	39,1	2,4
	Septiembre	315,0	31,1	1,0
	Octubre	324,0	31,1	2,9
	Noviembre	329,6	28,6	1,8

Nota: el índice de precios implícitos de las ventas totales en los autoservicios mayoristas es un índice tipo Paasche, es decir, mide una canasta de bienes de ponderaciones móviles. En consecuencia, cuando se realizan comparaciones respecto a un período distinto de la base (año 2017=100), la variación de precios resultante se verá afectada por los cambios en la composición de la canasta de bienes considerada en cada período. Por lo tanto, las variaciones que se presentan en este cuadro son aproximadas y no pueden compararse con las de un índice de precios tipo Laspeyres.

Fuente: INDEC, Dirección Nacional de Estadísticas y Precios de la Producción y el Comercio. Dirección de Estadísticas del Sector Terciario y Precios.

Personal ocupado asalariado, salarios brutos y contribuciones patronales

El personal ocupado total en noviembre de 2020 ascendió a 12.642 asalariados, de los cuales 1.651 poseen cargos jerárquicos, lo que representa el 13,1% del total de ocupados; el 86,9% restante se compone de cajeros, administrativos y repositores, que suman un total de 10.991 ocupados.

El costo laboral del mes ascendió a 1.128.205 pesos, lo que presenta una variación respecto a noviembre de 2019 de 44,7%. Los sueldos y salarios brutos ascendieron a 890.843 miles de pesos, lo cual muestra una variación respecto al mismo mes del año anterior de 46,3%. Las contribuciones patronales fueron 237.362 miles de pesos y su variación respecto a noviembre de 2019 fue de 39,0%.

Los salarios brutos promedio en noviembre de 2020 fueron: 117.274 pesos para “Gerentes, supervisores y otro personal jerárquico” y 63.436 pesos para “Cajeros, administrativos, repositores y otros”. En el caso de los asalariados de mayor jerarquía que componen este panel, hubo una variación porcentual de 42,4% respecto al mismo mes del año anterior. Asimismo, “Cajeros, administrativos, repositores y otros” alcanzó una variación porcentual respecto de noviembre de 2019 de 38,7%.

Cuadro 19. Autoservicios mayoristas. Personal ocupado, costo laboral y sueldos y salarios promedio, en miles de pesos, pesos y variación porcentual. Noviembre de 2020

Personal ocupado, costo laboral y sueldos y salarios promedio	Unidad de medida	Total	Variación porcentual	
			respecto al mismo mes del año anterior	respecto al mes anterior
			%	
Personal ocupado		12.642	5,0	0,5
Gerentes, supervisores y otro personal jerárquico		1.651	4,6	-0,1
Cajeros, administrativos, repositores y otros		10.991	5,1	0,5
Costo laboral	Miles de pesos	1.128.205	44,7	2,9
Sueldos y salarios brutos (*)	Miles de pesos	890.843	46,3	3,0
Contribuciones patronales	Miles de pesos	237.362	39,0	2,8
Gerentes, supervisores y otro personal jerárquico	Miles de pesos	251.894	44,3	5,8
Sueldos y salarios brutos	Miles de pesos	193.619	48,9	5,3
Contribuciones patronales	Miles de pesos	58.275	30,9	7,4
Cajeros, administrativos, repositores y otros	Miles de pesos	876.311	44,9	2,1
Sueldos y salarios brutos	Miles de pesos	697.225	45,7	2,3
Contribuciones patronales	Miles de pesos	179.087	41,8	1,3
Sueldos y salarios promedio (*)	Pesos	70.467	39,4	2,5
Gerentes, supervisores y otro personal jerárquico	Pesos	117.274	42,4	5,3
Cajeros, administrativos, repositores y otros	Pesos	63.436	38,7	1,8

(*) El concepto “Sueldos y salarios brutos” incluye el salario básico, salario anual complementario (aguinaldo), comisiones, premios, bonificaciones, horas extras, vacaciones, enfermedad y toda retribución tanto remunerativa como no remunerativa.

Fuente: INDEC, Dirección Nacional de Estadísticas y Precios de la Producción y el Comercio. Dirección de Estadísticas del Sector Terciario y Precios.

Anexo

La Administración Federal de Ingresos Públicos (AFIP) emitió una resolución R.G. n° 4290/2018, con fecha 2 de agosto de 2018, que establece nuevas normas y procedimientos para el régimen de emisión de comprobantes. Dicha norma establece que los clientes de los autoservicios mayoristas deben estar registrados ante la empresa, de forma tal que la facturación al cliente quedará supeditada a los datos registrales, y no al tipo de factura que solicite. En consecuencia, en algunos casos donde los clientes solicitaban factura tipo "B" bajo este régimen se le emitirá factura tipo "A" cuando correspondiera. A los efectos de proporcionar más información para el análisis de coyuntura, se presentan a continuación la facturación de los autoservicios mayoristas discriminadas por tipo de facturación "A" y "B".

Cuadro 20. Autoservicios mayoristas. Facturación por tipo de comprobante, en millones de pesos y variaciones porcentuales. Enero 2019-noviembre 2020

Período	Facturación tipo "A"	Variación porcentual respecto al mismo mes del año anterior	Facturación tipo "B"	Variación porcentual respecto al mismo mes del año anterior	Facturación tipo "A" y "B"	Variación porcentual respecto al mismo mes del año anterior
	Millones de pesos	%	Millones de pesos	%	Millones de pesos	%
2019* Enero	3.399,9	82,2	6.886,6	37,2	10.286,6	49,4
Febrero	3.071,7	81,0	7.043,2	43,7	10.114,8	53,3
Marzo	3.634,4	83,0	8.185,4	39,5	11.819,8	50,5
Abril	3.500,1	81,9	8.112,0	46,3	11.612,1	55,4
Mayo	3.681,5	79,0	8.588,7	45,9	12.270,2	54,5
Junio	3.263,0	66,8	8.860,5	43,0	12.123,5	48,7
Julio	3.763,5	76,6	9.146,8	37,2	12.910,3	46,7
Agosto	3.953,7	72,4	9.759,8	48,1	13.713,5	54,4
Septiembre	3.688,4	44,2	9.696,8	55,7	13.385,2	52,3
Octubre	4.350,6	42,4	11.004,8	61,2	15.355,5	55,4
Noviembre	4.272,0	33,5	11.382,6	61,7	15.654,6	52,9
Diciembre	5.305,0	44,1	14.196,6	66,5	19.501,6	59,7
2020* Enero	4.672,1	37,4	11.451,8	66,3	16.123,9	56,7
Febrero	4.646,5	51,3	12.120,4	72,1	16.766,9	65,8
Marzo	5.726,0	57,6	15.167,9	85,3	20.893,9	76,8
Abril	5.968,0	70,5	12.183,7	50,2	18.151,7	56,3
Mayo	5.263,7	43,0	12.990,5	51,3	18.254,2	48,8
Junio	5.209,6	59,7	13.366,6	50,9	18.576,2	53,2
Julio	5.124,9	36,2	13.764,2	50,5	18.889,1	46,3
Agosto	4.900,5	23,9	14.038,3	43,8	18.938,9	38,1
Septiembre	4.863,6	31,9	13.332,7	37,5	18.196,3	35,9
Octubre	5.587,4	28,4	15.003,4	36,3	20.590,8	34,1
Noviembre	5.515,7	29,1	15.162,4	33,2	20.678,1	32,1

Fuente: INDEC, Dirección Nacional de Estadísticas y Precios de la Producción y el Comercio. Dirección de Estadísticas del Sector Terciario y Precios.

Enlace a mayores detalles

Pueden consultarse las series de la Encuesta de Supermercados y la Encuesta de Autoservicios Mayoristas desde enero de 2017 hasta el período de referencia del presente informe en los cuadros que se encuentran en formato digital disponibles en:

https://www.indec.gob.ar/ftp/cuadros/economia/sh_super_mayoristas.xls

Índice de cuadros web

Cuadro 1. Encuesta de Supermercados. Ventas totales a precios corrientes y a precios constantes, en millones de pesos y variaciones porcentuales

Cuadro 2. Encuesta de Supermercados. Ventas totales a precios corrientes por canal de venta y medio de pago, en miles de pesos

Cuadro 3. Encuesta de Supermercados. Ventas totales a precios corrientes por grupo de artículos y jurisdicción, en miles de pesos

Cuadro 4. Encuesta de Supermercados. Ventas totales a precios corrientes por boca de expendio, metro cuadrado y por operación según jurisdicción, en miles de pesos, unidades, metro cuadrado y pesos

Cuadro 5. Encuesta de Supermercados. Índice de ventas totales a precios corrientes y a precios constantes e índice de precios implícitos, base año 2017=100, en números índice y variación porcentual

Cuadro 6. Encuesta de Autoservicios Mayoristas. Ventas totales a precios corrientes y a precios constantes, en millones de pesos y variaciones porcentuales

Cuadro 7. Encuesta de Autoservicios Mayoristas. Ventas totales a precios corrientes por canal de venta y medio de pago, en miles de pesos

Cuadro 8. Encuesta de Autoservicios Mayoristas. Ventas totales a precios corrientes por grupo de artículos y jurisdicción, en miles de pesos

Cuadro 9. Encuesta de Autoservicios Mayoristas. Ventas totales a precios corrientes por boca de expendio, metro cuadrado y por operación según jurisdicción, en miles de pesos, unidades, metro cuadrado y pesos

Cuadro 10. Encuesta de Autoservicios Mayoristas. Índice de ventas totales a precios corrientes y a precios constantes e índice de precios implícitos, base año 2017=100, en números índice y variación porcentual

Cuadro 11. Encuesta de Autoservicios Mayoristas. Facturación por tipo de comprobante, en millones de pesos

Aspectos metodológicos

La Encuesta de Supermercados y la Encuesta de Autoservicios Mayoristas tienen como principal objetivo medir la evolución mensual de las ventas a los consumidores finales a través de ambos canales de comercialización y proveer información estadística continua para el análisis de coyuntura.

Su forma de colecta es mensual en formato digital. Las ventas facturadas que se relevan, en ambas encuestas, corresponden a las ventas realizadas durante el mes calendario de referencia, y están valuadas al precio de venta en el establecimiento vendedor, neto de bonificaciones o descuentos realizados en el local; se incluye el valor del impuesto al valor agregado (IVA), no así los cargos o intereses por financiación.

En la Encuesta de Autoservicios Mayoristas, las ventas facturadas, utilizadas para la construcción de los indicadores, son las efectuadas por un responsable inscripto a un consumidor final, monotributista o exento, es decir, se relevan solo aquellas facturas o tickets denominados “factura B”; se excluyen del cálculo las facturas o los tickets emitidos por un responsable inscripto a otro responsable inscripto, los cuales se indican como “factura A”.

Los deflatores que se utilizan en el cálculo de las ventas totales a precios constantes son elaborados a partir de distintas desagregaciones del índice de precios del consumidor (IPC nacional). Su descripción, según la Clasificación del Consumo Individual por Finalidad 1999 (COICOP, por sus siglas en inglés), y adaptada en la COICOP Argentina (2019), es:

Grupo de artículos	Código COICOP	Descripción
Bebidas	Grupos 01.2; 02.1	Bebidas no alcohólicas; Bebidas alcohólicas
Almacén	Clases 01.1.1; 01.1.5; 01.1.8; 01.1.9	Pan y cereales; Aceites, grasas y manteca; Azúcar, dulces, chocolate, golosinas, etc.; Otros alimentos
Panadería	Clase 01.1.1	Pan y cereales
Lácteos	Clase 01.1.4	Leche, productos lácteos, huevos y alimentos vegetales
Carnes	Clase 01.1.2	Carnes y derivados
Verdulería y frutería	Clases 01.1.6; 01.1.7	Frutas; Verduras, tubérculos y legumbres
Alimentos preparados y rotisería	Grupo 11.1	Restaurantes y comidas fuera del hogar
Artículos de limpieza y perfumería	Clase 05.6.1	Bienes para el hogar no durables
Indumentaria, calzado y textiles para el hogar	División 03; Clase 05.2.1	Prendas de vestir y calzado; Artículos textiles para el hogar
Electrónicos y artículos para el hogar	Grupos 05.3; 09.1	Artefactos para el hogar; Equipos audiovisuales, fotográficos y de procesamiento de la información
Otros	Bienes	Bienes

La metodología completa de la Encuesta de Supermercados y la Encuesta de Autoservicios Mayoristas se encuentra disponible en:

https://www.indec.gob.ar/ftp/cuadros/economia/metodologia30_supermercados_mayoristas.pdf