

Comercio
Vol. 10, n° 2



Encuesta de supermercados

Noviembre de 2025



**Ministerio
de Economía**
República Argentina

Instituto Nacional de
Estadística y Censos
República Argentina

indec

Dirección: Marco Lavagna

Dirección Técnica: Pedro Ignacio Lines

Dirección General de Difusión y Comunicación: María Silvina Viazzi

Coordinación de Producción Gráfica y Editorial: Marcelo Costanzo

Este informe técnico fue producido por los equipos de trabajo de:

Dirección Nacional de Estadísticas Económicas
Carolina Plat

Dirección de Estadísticas de Comercio y Servicios
Facundo Zunino



Queda hecho el depósito que fija la Ley 11.723

Esta publicación utiliza una licencia Creative Commons.
Se permite su reproducción con atribución de la fuente.

Buenos Aires, enero de 2026

Signos convencionales:

- * Dato provisorio
- ° Dato estimado por extrapolación, proyección
- i Dato estimado por imputación
- u Dato de calidad inferior al estándar
- Cero absoluto
- . Dato no registrado
- ... Dato no disponible a la fecha de presentación de los resultados
- /// Dato que no corresponde presentar
- s Dato confidencial por aplicación de las reglas del secreto estadístico

Publicaciones del INDEC

Las publicaciones editadas por el Instituto Nacional de Estadística y Censos pueden ser consultadas en www.indec.gob.ar y en el Centro Estadístico de Servicios, ubicado en Av. Presidente Julio A. Roca 609 C1067ABB, Ciudad Autónoma de Buenos Aires, Argentina. El horario de atención al público es de 9:30 a 16:00.

También pueden solicitarse al teléfono (54-11) 5031-4632

Correo electrónico: ces@indec.gob.ar

Sitio web: www.indec.gob.ar

X: @INDECArentina

Facebook: /INDECArentina

Instagram: @indecargentina

Spotify: /INDECArentina

Calendario anual anticipado de informes:

www.indec.gob.ar/indec/web/Calendario-Fecha-0



INDECArentina

Resumen ejecutivo 3

Gráfico 1. Índice de ventas totales a precios constantes. Serie original, desestacionalizada y tendencia-ciclo, base año 2017=100, en números índice. Enero 2017-noviembre 2025 5

Gráfico 2. Ventas totales a precios corrientes por grupo de artículos, composición porcentual. Noviembre de 2025 6

Gráfico 3. Ventas totales a precios corrientes por medio de pago, composición porcentual. Noviembre de 2025 7

Gráfico 4. Ventas totales a precios corrientes por canal de venta, composición porcentual. Noviembre de 2025 8

Infografía. Ventas totales a precios corrientes por habitante, según jurisdicción, en pesos. Noviembre de 2025 10

Cuadro 1. Índice de ventas totales a precios constantes. Serie original, desestacionalizada y tendencia-ciclo, base año 2017=100, en números índice y variación porcentual. Enero 2024-noviembre 2025 4

Cuadro 2. Índice de ventas totales a precios corrientes e índice de precios implícitos, base año 2017=100, en números índice y variación porcentual. Enero 2024-noviembre 2025 5

Cuadro 3. Ventas totales a precios corrientes por grupo de artículos, en miles de pesos, variación y composición porcentual. Noviembre de 2025 .. 6

Cuadro 4. Ventas totales a precios corrientes por medio de pago, en miles de pesos, variación y composición porcentual. Noviembre de 2025 7

Cuadro 5. Ventas totales a precios corrientes por canal de venta, en miles de pesos, variación y composición porcentual. Noviembre de 2025 8

Cuadro 6. Ventas totales a precios corrientes por metro cuadrado según superficie total del salón de ventas, en miles de pesos, variación y composición porcentual, metros cuadrados y pesos. Noviembre de 2025... 9

Cuadro 7. Ventas totales a precios corrientes por jurisdicción, en miles de pesos, variación y composición porcentual. Noviembre de 2025 9

Cuadro 8. Ventas totales a precios corrientes por boca de expendio y cantidad de operaciones, según jurisdicción, en miles de pesos, unidades, metro cuadrado y pesos. Noviembre de 2025 11

Cuadro 9. Personal ocupado, costo laboral y sueldos y salarios promedio, en miles de pesos, pesos y variación porcentual. Noviembre de 2025 12

Enlace a más detalles..... 13

Índice de cuadros web 13

Aspectos metodológicos 13

Ajuste estacional 14

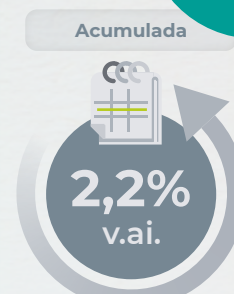


Encuesta de supermercados

Noviembre de 2025

Resumen ejecutivo

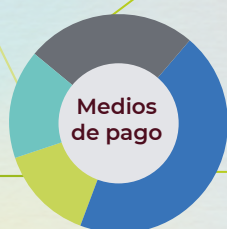
Nivel general. Ventas a precios constantes



Nivel general. Ventas a precios corrientes

Efectivo
\$359.369 millones
v.ia. 20,8%

Otros medios
\$307.564 millones
v.ia. 52,0%



Tarjetas de débito
\$557.725 millones
v.ia. 22,1%

Tarjetas de crédito
\$986.669 millones
v.ia. 13,7%

Salón de ventas
\$2.132.012 millones
v.ia. 21,4%



Canales online
\$79.315 millones
v.ia. 16,5%



Ticket promedio
\$32.714
v.ia. 28,7%



Ventas por m²
\$655.079
v.ia. 21,5%



Personal ocupado
98.083
v.ia. -0,8%

v.im.
Desestacionalizado
Variación intermensual (respecto al mes anterior)

v.ia.
Variación interanual
(respecto al mismo mes del año anterior)

v.ai.
Variación acumulada interanual
(acumulado del año respecto a igual acumulado del año anterior)

Nota: la categoría "Otros medios de pago" incluye billeteras virtuales, códigos QR, vales, cuponerías, *gift cards* y ticket canasta, entre otros.

Fuente: INDEC, Dirección Nacional de Estadísticas Económicas. Dirección de Estadísticas de Comercio y Servicios.



Encuesta de supermercados

Noviembre de 2025

En noviembre de 2025, el índice de ventas totales a precios constantes muestra una caída de 2,8% respecto a igual mes de 2024. El acumulado enero-noviembre de 2025 presenta una variación positiva de 2,2% respecto a igual período de 2024.

En noviembre de 2025, el índice de la serie desestacionalizada muestra una disminución de 3,8% respecto al mes anterior y el índice serie tendencia-ciclo registra una variación negativa de 0,3% respecto al mes anterior.¹

Cuadro 1. Índice de ventas totales a precios constantes. Serie original, desestacionalizada y tendencia-ciclo, base año 2017=100, en números índice y variación porcentual. Enero 2024-noviembre 2025

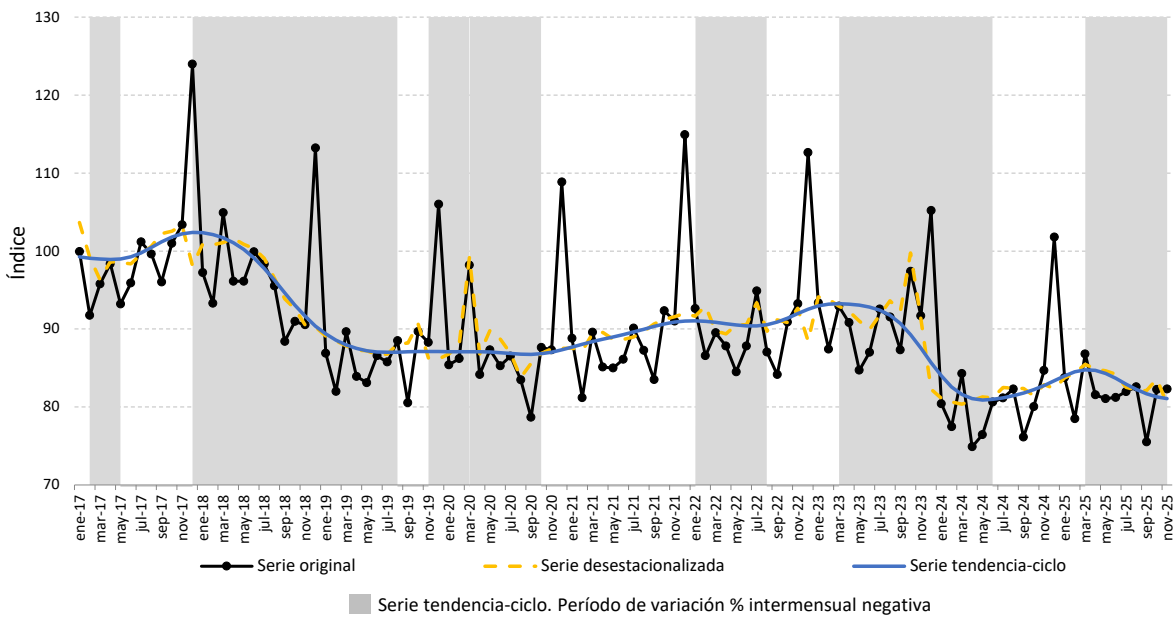
Periodo		Serie original			Serie desestacionalizada ⁽¹⁾		Serie tendencia-ciclo	
		Variación porcentual			Índice de ventas totales a precios constantes	Variación porcentual respecto al mes anterior	Índice de ventas totales a precios constantes	Variación porcentual respecto al mes anterior
		Índice de ventas totales a precios constantes	respecto al mismo mes del año anterior	acumulada del año respecto a igual acumulado del año anterior				
		Números índice	%		Números índice	%	Números índice	%
2024*	Enero	80,4	-13,9	-13,9	81,1	-1,4	84,0	-2,0
	Febrero	77,5	-11,4	-12,7	80,6	-0,6	82,6	-1,7
	Marzo	84,3	-9,3	-11,5	80,4	-0,3	81,6	-1,2
	Abril	74,9	-17,6	-13,0	80,8	0,5	81,1	-0,7
	Mayo	76,4	-9,8	-12,4	81,3	0,6	80,9	-0,2
	Junio	80,6	-7,3	-11,6	81,2	-0,1	81,0	0,1
	Julio	81,2	-12,3	-11,7	82,5	1,6	81,2	0,2
	Agosto	82,3	-10,1	-11,5	82,4	-0,1	81,4	0,3
	Septiembre	76,1	-12,8	-11,6	82,4	-0,0	81,8	0,4
	Octubre	80,0	-17,8	-12,3	81,4	-1,1	82,2	0,5
	Noviembre	84,7	-7,6	-11,9	82,9	1,8	82,8	0,7
	Diciembre	101,8	-3,3	-11,0	82,4	-0,6	83,4	0,7
2025*	Enero	83,8	4,2	4,2	83,7	1,6	84,0	0,7
	Febrero	78,5	1,3	2,8	84,3	0,7	84,5	0,6
	Marzo	86,8	3,0	2,8	85,5	1,4	84,8	0,3
	Abril	81,5	8,9	4,3	84,9	-0,7	84,7	-0,1
	Mayo	81,1	6,1	4,6	84,6	-0,3	84,3	-0,5
	Junio	81,2	0,8	4,0	84,2	-0,5	83,7	-0,7
	Julio	82,0	1,0	3,5	82,5	-2,0	82,9	-0,9
	Agosto	82,6	0,3	3,1	82,2	-0,5	82,2	-0,8
	Septiembre	75,5	-0,8	2,7	82,1	-0,1	81,7	-0,7
	Octubre	82,2	2,7	2,7	83,6	1,8	81,3	-0,5
	Noviembre	82,3	-2,8	2,2	80,4	-3,8	81,1	-0,3

⁽¹⁾ Cabe recordar que la serie desestacionalizada contiene el efecto de la componente irregular, cuyas fluctuaciones se han visto incrementadas desde el inicio de la pandemia.

Fuente: INDEC, Dirección Nacional de Estadísticas Económicas. Dirección de Estadísticas de Comercio y Servicios.

¹ Para una interpretación integral de los resultados de la serie desestacionalizada y de la tendencia-ciclo, ver "Aspectos metodológicos" de la Encuesta de Supermercados en este mismo informe técnico.

Gráfico 1. Índice de ventas totales a precios constantes. Serie original, desestacionalizada y tendencia-ciclo, base año 2017=100, en números índice. Enero 2017-noviembre 2025



Nota: el sombreado con color gris representa las variaciones intermensuales negativas de la serie tendencia-ciclo, pero no necesariamente indica un cambio en el ciclo económico.

Fuente: INDEC, Dirección Nacional de Estadísticas Económicas. Dirección de Estadísticas de Comercio y Servicios.

Cuadro 2. Índice de ventas totales a precios corrientes e índice de precios implícitos, base año 2017=100, en números índice y variación porcentual. Enero 2024-noviembre 2025

Período		Variación porcentual			Variación porcentual		
		Índice de ventas totales a precios corrientes	Índice de precios implícitos		Índice de ventas totales a precios corrientes	Índice de precios implícitos	
			respecto al mismo mes del año anterior	acumulada del año respecto a igual acumulado del año anterior		respecto al mismo mes del año anterior	respecto al mes anterior
		Números índice	%		Números índice	%	
2024*	Enero	3.596,8	248,0	248,0	4.473,7	304,1	25,7
	Febrero	3.894,8	274,7	261,4	5.027,9	322,8	12,4
	Marzo	4.645,4	291,8	272,5	5.512,6	332,1	9,6
	Abril	4.358,8	246,1	265,1	5.821,5	319,7	5,6
	Mayo	4.612,6	263,3	264,7	6.034,5	302,6	3,7
	Junio	5.004,5	260,0	263,8	6.208,3	288,5	2,9
	Julio	5.185,6	229,1	257,5	6.389,7	275,3	2,9
	Agosto	5.447,0	210,5	249,7	6.619,9	245,3	3,6
	Septiembre	5.174,9	173,2	238,0	6.797,3	213,3	2,7
	Octubre	5.544,7	139,8	222,6	6.927,1	191,7	1,9
	Noviembre	5.955,5	138,7	210,4	7.033,7	158,4	1,5
	Diciembre	7.274,4	94,3	189,6	7.147,3	100,8	1,6
2025*	Enero	6.105,1	69,7	69,7	7.288,7	62,9	2,0
	Febrero	5.851,5	50,2	59,6	7.456,5	48,3	2,3
	Marzo	6.677,6	43,7	53,5	7.693,5	39,6	3,2
	Abril	6.449,0	48,0	52,1	7.909,3	35,9	2,8
	Mayo	6.488,3	40,7	49,6	8.003,9	32,6	1,2
	Junio	6.560,4	31,1	46,0	8.077,5	30,1	0,9
	Julio	6.722,1	29,6	43,3	8.201,2	28,4	1,5
	Agosto	6.878,4	26,3	40,8	8.331,7	25,9	1,6
	Septiembre	6.406,5	23,8	38,7	8.484,9	24,8	1,8
	Octubre	7.087,5	27,8	37,4	8.619,3	24,4	1,6
	Noviembre	7.219,3	21,2	35,6	8.772,1	24,7	1,8

Nota: el índice de precios implícitos de las ventas totales en los supermercados es un índice tipo Paasche, es decir, mide una canasta de bienes de ponderaciones móviles. En consecuencia, cuando se realizan comparaciones respecto a un período distinto de la base (año 2017=100), la variación de precios resultante se verá afectada por los cambios en la composición de la canasta de bienes considerada en cada período. Por lo tanto, las variaciones que se presentan en este cuadro son aproximadas y no pueden compararse con las de un índice de precios tipo Laspeyres.

Fuente: INDEC, Dirección Nacional de Estadísticas Económicas. Dirección de Estadísticas de Comercio y Servicios.

Ventas totales a precios corrientes por grupo de artículos, medio de pago, canal de venta y tamaño según superficie total

Las ventas totales a precios corrientes para noviembre de 2025, relevadas en la Encuesta de Supermercados, sumaron 2.211.327,2 millones de pesos, lo que representa un incremento de 21,2% respecto al mismo mes del año anterior.

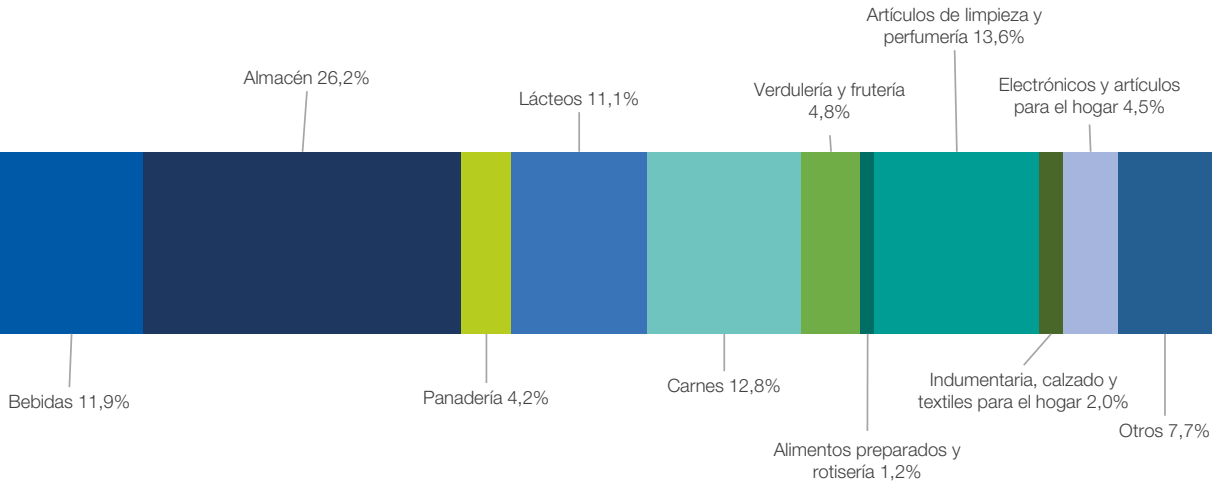
En las ventas totales a precios corrientes, durante noviembre de 2025, los grupos de artículos con los aumentos más significativos, según su variación interanual, fueron “Carnes”, con 48,3%; “Alimentos preparados y rotisería”, con 34,7%; “Otros”, con 31,4%; y “Panadería”, con 27,4%.

Cuadro 3. Ventas totales a precios corrientes por grupo de artículos, en miles de pesos, variación y composición porcentual. Noviembre de 2025

Grupo de artículos	Ventas totales a precios corrientes	Variación porcentual respecto al mismo mes del año anterior	Composición porcentual
	Miles de pesos	%	%
Total	2.211.327.242	21,2	100,0
Bebidas	263.148.014	9,3	11,9
Almacén	578.608.332	21,0	26,2
Panadería	92.445.291	27,4	4,2
Lácteos	246.502.012	19,6	11,1
Carnes	282.515.546	48,3	12,8
Verdulería y frutería	106.837.039	24,5	4,8
Alimentos preparados y rotisería	25.628.987	34,7	1,2
Artículos de limpieza y perfumería	301.122.692	13,5	13,6
Indumentaria, calzado y textiles para el hogar	43.907.157	26,5	2,0
Electrónicos y artículos para el hogar	99.711.583	-1,2	4,5
Otros	170.900.589	31,4	7,7

Nota: los totales por suma pueden no coincidir por redondeo en las cifras parciales.
Fuente: INDEC, Dirección Nacional de Estadísticas Económicas. Dirección de Estadísticas de Comercio y Servicios.

Gráfico 2. Ventas totales a precios corrientes por grupo de artículos, composición porcentual. Noviembre de 2025

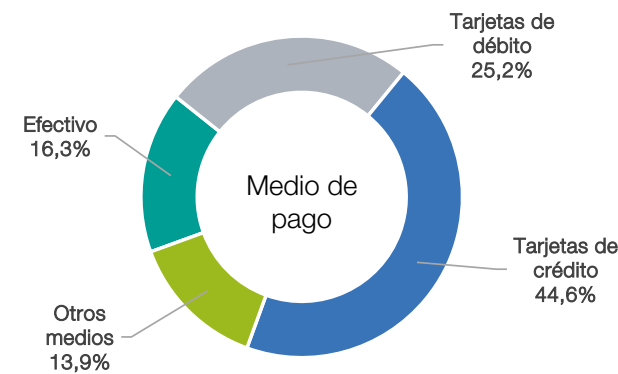


Fuente: INDEC, Dirección Nacional de Estadísticas Económicas. Dirección de Estadísticas de Comercio y Servicios.

Las ventas en los supermercados se pueden discriminar según el medio de pago con el que se realizan, los cuales comprenden efectivo, tarjeta de débito, tarjeta de crédito u otros medios de pago como billeteras virtuales, códigos QR, vales, cuponeras, *gift cards* y ticket canasta, entre otros.

En noviembre de 2025, las ventas a precios corrientes realizadas en efectivo fueron de 359.369.431 miles de pesos, lo que representa el 16,3% de las ventas totales y muestra un aumento de 20,8% respecto a noviembre de 2024. Por su parte, las efectuadas mediante tarjeta de débito fueron de 557.724.711 miles de pesos, lo que representa el 25,2% de las ventas totales y una variación positiva de 22,1% respecto al mismo mes del año anterior. Las ventas a precios corrientes abonadas con tarjeta de crédito sumaron un total de 986.668.654 miles de pesos, lo que representa el 44,6% de las ventas totales y una variación positiva respecto a noviembre de 2024 de 13,7%. Por último, las realizadas mediante otros medios de pago fueron de 307.564.445 miles de pesos, lo que representa el 13,9% del total y muestra un aumento de 52,0% respecto al mismo mes del año anterior.

Gráfico 3. Ventas totales a precios corrientes por medio de pago, composición porcentual. Noviembre de 2025



Fuente: INDEC, Dirección Nacional de Estadísticas Económicas. Dirección de Estadísticas de Comercio y Servicios.

Cuadro 4. Ventas totales a precios corrientes por medio de pago, en miles de pesos, variación y composición porcentual. Noviembre de 2025

Medio de pago	Ventas totales a precios corrientes	Variación porcentual respecto al mismo mes del año anterior	Composición porcentual
	Miles de pesos	%	%
Total	2.211.327.242	21,2	100,0
Efectivo	359.369.431	20,8	16,3
Tarjetas de débito	557.724.711	22,1	25,2
Tarjetas de crédito	986.668.654	13,7	44,6
Otros medios	307.564.445	52,0	13,9

Nota: los totales por suma pueden no coincidir por redondeo en las cifras parciales.

Fuente: INDEC, Dirección Nacional de Estadísticas Económicas. Dirección de Estadísticas de Comercio y Servicios.

Las ventas de los supermercados que se efectúan en el salón de ventas son aquellas compras realizadas por parte de los consumidores en forma presencial en el salón comercial. Por otro lado, las compras que se realizan por canales *online* son aquellas ventas concretadas a través de internet y telefónicamente.

En noviembre de 2025, las ventas a precios corrientes en el salón de ventas fueron de 2.132.012.275 miles de pesos, lo que representa el 96,4% de las ventas totales y muestra un aumento de 21,4% respecto a noviembre de 2024. Por su parte, las ventas a precios corrientes por el canal *online* sumaron 79.314.966 miles de pesos, lo que representa el 3,6% de las ventas totales, con un incremento de 16,5% respecto al mismo mes del año anterior.

Gráfico 4. Ventas totales a precios corrientes por canal de venta, composición porcentual. Noviembre de 2025



Fuente: INDEC, Dirección Nacional de Estadísticas Económicas. Dirección de Estadísticas de Comercio y Servicios.

Cuadro 5. Ventas totales a precios corrientes por canal de venta, en miles de pesos, variación y composición porcentual. Noviembre de 2025

Canal de venta	Ventas totales a precios corrientes	Variación porcentual respecto al mismo mes del año anterior	Composición porcentual
		Miles de pesos	
		%	
Total	2.211.327.242	21,2	100,0
Salón de ventas	2.132.012.275	21,4	96,4
Canales <i>online</i>	79.314.966	16,5	3,6

Nota: los totales por suma pueden no coincidir por redondeo en las cifras parciales.

Fuente: INDEC, Dirección Nacional de Estadísticas Económicas. Dirección de Estadísticas de Comercio y Servicios.

El panel que compone la Encuesta de Supermercados, en el mes de referencia, está conformado por 94 empresas con 3.143 bocas de expendio.

Las ventas a precios corrientes de noviembre de 2025 totalizaron 2.211.327.242 miles de pesos. De ese total, 1.883.059.370 miles de pesos (85,2%) corresponden a los supermercados que tienen una suma total de la superficie del salón de ventas de todas sus bocas de expendio mayor a 100.000 m²; y 328.267.872 miles de pesos (14,8%) corresponden a los supermercados que tienen una suma total de la superficie del salón de ventas de todas sus bocas de expendio menor o igual a 100.000 m².

Las ventas totales en pesos a precios corrientes por metro cuadrado en noviembre de 2025, en los supermercados con una superficie total mayor a 100.000 m², totalizaron 666.503 pesos y en aquellos con superficie menor o igual a 100.000 m², 596.437 pesos. La variación porcentual respecto al mismo mes del año anterior es de 21,1% en el caso de los supermercados con una superficie total mayor a 100.000 m² y de 23,8% en lo que respecta a los supermercados con una superficie total menor o igual a 100.000 m².

Cuadro 6. Ventas totales a precios corrientes por metro cuadrado según superficie total del salón de ventas, en miles de pesos, variación y composición porcentual, metros cuadrados y pesos. Noviembre de 2025

Superficie total del salón de ventas ⁽¹⁾	Cantidad de empresas	Ventas totales a precios corrientes	Variación porcentual respecto al mismo mes del año anterior	Composición porcentual	Superficie del área de ventas	Ventas totales a precios corrientes por m²	Variación porcentual respecto al mismo mes del año anterior
		Miles de pesos	%		m²	Pesos	%
Total	94	2.211.327.242	21,2	100,0	3.375.665	655.079	21,5
Mayor a 100.000 m²	9	1.883.059.370	20,5	85,2	2.825.284	666.503	21,1
Menor o igual a 100.000 m²	85	328.267.872	25,3	14,8	550.381	596.437	23,8

⁽¹⁾ Suma de la superficie total del salón de ventas de todas las bocas de expendio medida en metros cuadrados; excluye las playas de estacionamiento, depósitos, sanitarios, área de administración, área de juegos infantiles, cafeterías o similares.

Nota: los totales por suma pueden no coincidir por redondeo en las cifras parciales.

Fuente: INDEC, Dirección Nacional de Estadísticas Económicas. Dirección de Estadísticas de Comercio y Servicios.

Ventas totales a precios corrientes por jurisdicción

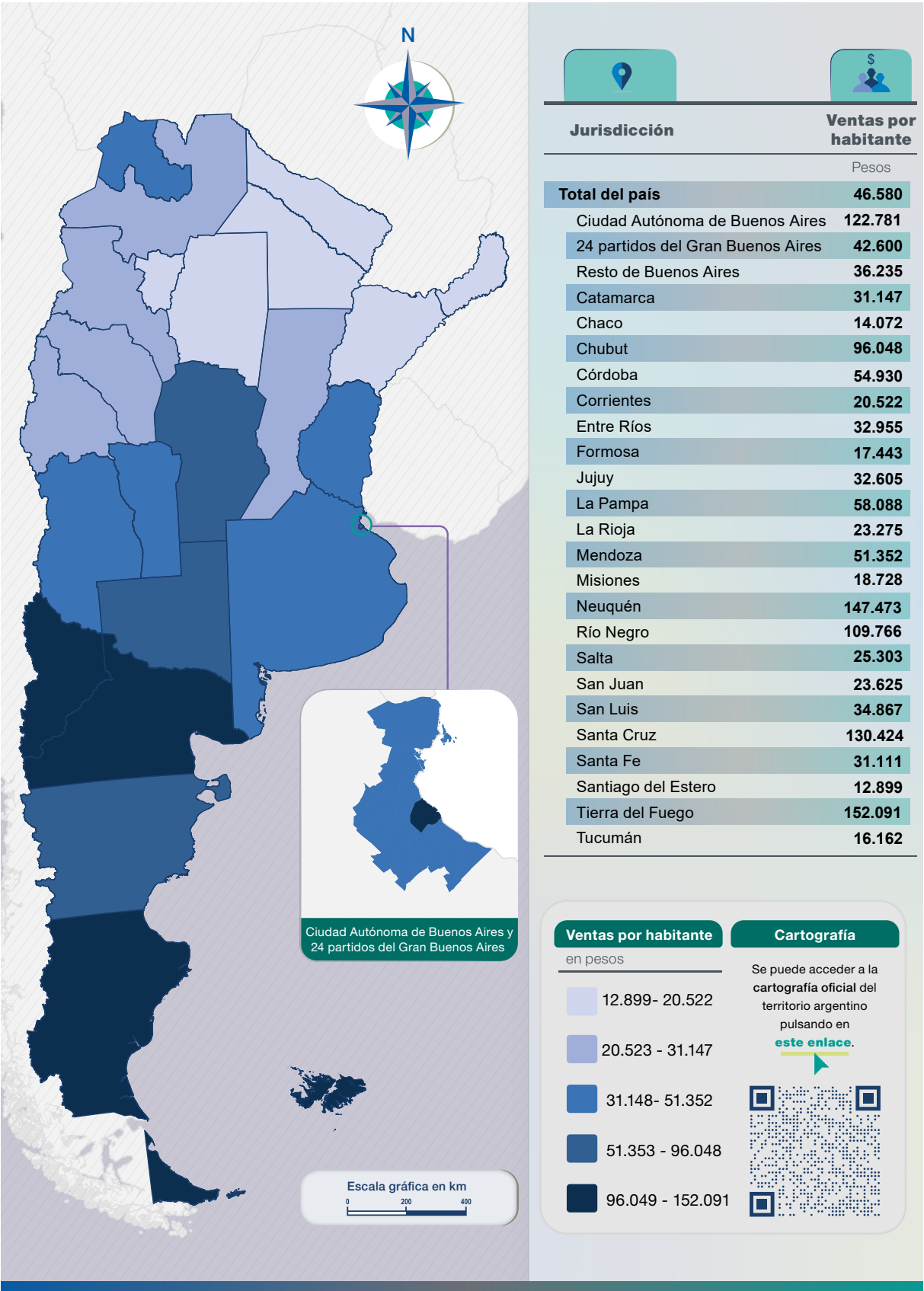
Las jurisdicciones donde se registraron las subas más importantes, en términos de variación porcentual, de las ventas a precios corrientes fueron “Neuquén”, con 30,8%; “Catamarca”, con 29,5%; “Río Negro”, con 27,9%; “Resto de Buenos Aires”, con 24,9%; y “Córdoba” y “Tierra del Fuego”, ambas con 24,6%.

Cuadro 7. Ventas totales a precios corrientes por jurisdicción, en miles de pesos, variación y composición porcentual. Noviembre de 2025

Jurisdicción	Ventas totales a precios corrientes	Variación porcentual respecto al mismo mes del año anterior	Composición porcentual
	Miles de pesos	%	
Total	2.211.327.242	21,2	100,0
Ciudad Autónoma de Buenos Aires	378.984.831	24,1	17,1
24 partidos del Gran Buenos Aires	504.568.321	17,5	22,8
Resto de Buenos Aires	236.081.820	24,9	10,7
Catamarca	13.469.302	29,5	0,6
Chaco	17.741.045	13,1	0,8
Chubut	64.270.746	17,3	2,9
Córdoba	216.736.973	24,6	9,8
Corrientes	23.925.947	12,2	1,1
Entre Ríos	47.686.157	15,5	2,2
Formosa	10.950.723	21,2	0,5
Jujuy	26.453.071	13,3	1,2
La Pampa	21.657.576	16,4	1,0
La Rioja	9.743.823	3,2	0,4
Mendoza	107.171.334	22,4	4,8
Misiones	24.859.952	12,5	1,1
Neuquén	103.920.079	30,8	4,7
Río Negro	87.120.572	27,9	3,9
Salta	38.210.392	17,1	1,7
San Juan	19.415.822	15,5	0,9
San Luis	18.799.400	23,8	0,9
Santa Cruz	53.612.634	19,0	2,4
Santa Fe	114.100.169	22,0	5,2
Santiago del Estero	13.245.307	17,1	0,6
Tierra del Fuego	29.646.525	24,6	1,3
Tucumán	28.954.722	6,7	1,3

Nota: los totales por suma pueden no coincidir por redondeo en las cifras parciales.

Fuente: INDEC, Dirección Nacional de Estadísticas Económicas. Dirección de Estadísticas de Comercio y Servicios.



Fuente: INDEC, Dirección Nacional de Estadísticas Económicas. Dirección de Estadísticas de Comercio y Servicios.

Cuadro 8. Ventas totales a precios corrientes por boca de expendio y cantidad de operaciones, según jurisdicción, en miles de pesos, unidades, metro cuadrado y pesos. Noviembre de 2025

Jurisdicción	Ventas totales	Cantidad de bocas	Ventas por boca	Superficie del área de ventas	Ventas por m²	Cantidad de operaciones	Ventas por operación
	Miles de pesos	Unidades	Miles de pesos	m²	Pesos	Unidades	Pesos
Total	2.211.327.242	3.143	703.572	3.375.665	655.079	67.594.990	32.714
Ciudad Autónoma de Buenos Aires	378.984.831	942	402.319	457.394	828.574	17.634.829	21.491
24 partidos del Gran Buenos Aires	504.568.321	569	886.763	764.011	660.420	12.378.177	40.763
Resto de Buenos Aires	236.081.820	355	665.019	400.172	589.951	6.310.870	37.409
Catamarca	13.469.302	12	1.122.442	18.477	728.977	520.137	25.896
Chaco	17.741.045	28	633.609	37.394	474.436	614.497	28.871
Chubut	64.270.746	52	1.235.976	77.109	833.509	1.633.926	39.335
Córdoba	216.736.973	267	811.749	376.562	575.567	6.201.540	34.949
Corrientes	23.925.947	56	427.249	58.909	406.152	1.143.350	20.926
Entre Ríos	47.686.157	104	458.521	90.436	527.292	1.668.010	28.589
Formosa	10.950.723	17	644.160	32.504	336.904	540.908	20.245
Jujuy	26.453.071	39	678.284	56.568	467.636	861.769	30.696
La Pampa	21.657.576	27	802.132	26.113	829.379	508.797	42.566
La Rioja	9.743.823	16	608.989	16.733	582.312	296.814	32.828
Mendoza	107.171.334	168	637.925	254.089	421.787	3.209.189	33.395
Misiones	24.859.952	17	1.462.350	35.716	696.036	1.428.241	17.406
Neuquén	103.920.079	69	1.506.088	98.126	1.059.043	2.071.140	50.175
Río Negro	87.120.572	83	1.049.645	89.551	972.855	2.360.179	36.913
Salta	38.210.392	56	682.328	72.462	527.315	1.134.483	33.681
San Juan	19.415.822	25	776.633	48.676	398.879	528.824	36.715
San Luis	18.799.400	16	1.174.963	32.168	584.413	481.841	39.016
Santa Cruz	53.612.634	36	1.489.240	49.112	1.091.640	1.162.366	46.124
Santa Fe	114.100.169	119	958.825	171.798	664.153	2.852.735	39.997
Santiago del Estero	13.245.307	23	575.883	26.807	494.099	405.332	32.678
Tierra del Fuego	29.646.525	19	1.560.343	24.659	1.202.258	651.624	45.496
Tucumán	28.954.722	28	1.034.097	60.118	481.631	995.412	29.088

Nota: los totales por suma pueden no coincidir por redondeo en las cifras parciales.

Fuente: INDEC, Dirección Nacional de Estadísticas Económicas. Dirección de Estadísticas de Comercio y Servicios.

Personal ocupado asalariado, salarios brutos y contribuciones patronales

El personal ocupado total, en noviembre de 2025, alcanzó los 98.083 asalariados, de los cuales 10.900 poseen cargos jerárquicos, lo que representa el 11,1% del total de ocupados. El 88,9% restante se compone de cajeros, administrativos y repositores, que suman un total de 87.183 ocupados.

El costo laboral del mes alcanzó los 217.794.649 miles de pesos, lo que representa una variación respecto a noviembre de 2024 de 42,7%. Los sueldos y salarios brutos, en noviembre de 2025, fueron de 171.249.933 miles de pesos, lo que muestra una variación respecto al mismo mes del año anterior de 39,7%. Las contribuciones patronales fueron de 46.544.716 miles de pesos y su variación respecto a noviembre de 2024 fue de 55,4%.

Los salarios brutos promedio en noviembre de 2025 fueron de 3.757.906 pesos para “Gerentes, supervisores y otro personal jerárquico” y de 1.494.428 pesos para “Cajeros, administrativos, repositores y otros”. En el caso de los asalariados de mayor jerarquía que componen este panel, hubo una variación positiva de 36,9% en noviembre de 2025 respecto al mismo mes del año anterior. Asimismo, los “Cajeros, administrativos, repositores y otros” registraron una variación positiva respecto de noviembre de 2024 de 41,8%.

Cuadro 9. Personal ocupado, costo laboral y sueldos y salarios promedio, en miles de pesos, pesos y variación porcentual. Noviembre de 2025

Personal ocupado, costo laboral y sueldos y salarios promedio	Unidad de medida	Total	Variación porcentual	
			respecto al mismo mes del año anterior	respecto al mes anterior
Personal ocupado		98.083	-0,8	-0,5
Gerentes, supervisores y otro personal jerárquico		10.900	0,0	-0,6
Cajeros, administrativos, repositores y otros		87.183	-0,9	-0,4
Costo laboral	Miles de pesos	217.794.649	42,7	-4,2
Sueldos y salarios brutos ⁽¹⁾	Miles de pesos	171.249.933	39,7	-6,2
Contribuciones patronales	Miles de pesos	46.544.716	55,4	4,2
Gerentes, supervisores y otro personal jerárquico	Miles de pesos	51.626.052	38,8	-3,2
Sueldos y salarios brutos	Miles de pesos	40.961.180	36,9	-4,0
Contribuciones patronales	Miles de pesos	10.664.872	46,5	-0,3
Cajeros, administrativos, repositores y otros	Miles de pesos	166.168.598	44,0	-4,5
Sueldos y salarios brutos	Miles de pesos	130.288.753	40,5	-6,9
Contribuciones patronales	Miles de pesos	35.879.845	58,2	5,6
Sueldos y salarios promedio ⁽²⁾	Pesos	1.745.970	40,8	-5,8
Gerentes, supervisores y otro personal jerárquico	Pesos	3.757.906	36,9	-3,4
Cajeros, administrativos, repositores y otros	Pesos	1.494.428	41,8	-6,5

⁽¹⁾ El concepto “Sueldos y salarios brutos” incluye el salario básico, salario anual complementario (aguinaldo), comisiones, premios, bonificaciones, horas extras, vacaciones, enfermedad y toda retribución tanto remunerativa como no remunerativa.

⁽²⁾ Sueldos y salarios brutos dividido la cantidad de personal ocupado.

Fuente: INDEC, Dirección Nacional de Estadísticas Económicas. Dirección de Estadísticas de Comercio y Servicios.

Enlace a más detalles

Pueden consultarse las series estadísticas en números índice y ventas totales a precios corrientes de la Encuesta de Supermercados, desde enero de 2017 hasta el período de referencia del presente informe, y las series de tendencia de negocios desde enero de 2020, en los cuadros que se encuentran en formato digital, disponibles en:

https://www.indec.gob.ar/ftp/cuadros/economia/serie_supermercados.xlsx

Índice de cuadros web

Cuadro 1. Índice de ventas totales a precios constantes. Serie original, desestacionalizada y tendencia-ciclo, base año 2017=100, en números índice y variación porcentual

Cuadro 2. Índice de ventas totales a precios corrientes e índice de precios implícitos, base año 2017=100, en números índice y variación porcentual

Cuadro 3. Ventas totales a precios corrientes y a precios constantes, en millones de pesos y variación porcentual

Cuadro 4. Ventas totales a precios corrientes por canal de venta y medio de pago, en miles de pesos

Cuadro 5. Ventas totales a precios corrientes por grupo de artículos según jurisdicción, en miles de pesos

Cuadro 6. Ventas totales a precios corrientes por boca de expendio y por operación según jurisdicción, en miles de pesos, unidades, metro cuadrado y pesos

Aspectos metodológicos

Características generales

La Encuesta de Supermercados tiene como principal objetivo medir la evolución mensual de las ventas a los consumidores finales y proveer información estadística continua para el análisis de coyuntura.

Su forma de colecta es mensual en formato digital. Las ventas facturadas que se relevan corresponden a las ventas realizadas durante el mes calendario de referencia, y están valuadas al precio de venta en el establecimiento vendedor, neto de bonificaciones o descuentos realizados en el local; se incluye el valor del impuesto al valor agregado (IVA), no así los cargos o intereses por financiación.

Los deflatores que se utilizan en el cálculo de las ventas totales a precios constantes son elaborados a partir de distintas desagregaciones del Índice de precios del consumidor (IPC nacional). Su descripción, según la Clasificación del Consumo Individual por Finalidad 1999 (COICOP, por sus siglas en inglés), y adaptada en la COICOP Argentina (2019), es:

Grupo de artículos	Código COICOP	Descripción
Bebidas	Grupos 01.2; 02.1	Bebidas no alcohólicas; Bebidas alcohólicas
Almacén	Clases 01.1.1; 01.1.5; 01.1.8; 01.1.9	Pan y cereales; Aceites, grasas y manteca; Azúcar, dulces, chocolate, golosinas, etc.; Otros alimentos
Panadería	Clase 01.1.1	Pan y cereales
Lácteos	Clase 01.1.4	Leche, productos lácteos, huevos y alimentos vegetales
Carnes	Clase 01.1.2	Carnes y derivados
Verdulería y frutería	Clases 01.1.6; 01.1.7	Frutas; Verduras, tubérculos y legumbres
Alimentos preparados y rotisería	Grupo 11.1	Restaurantes y comidas fuera del hogar
Artículos de limpieza y perfumería	Clase 05.6.1	Bienes para el hogar no durables
Indumentaria, calzado y textiles para el hogar	División 03; Clase 05.2.1	Prendas de vestir y calzado; Artículos textiles para el hogar
Electrónicos y artículos para el hogar	Grupos 05.3; 09.1	Artefactos para el hogar; Equipos audiovisuales, fotográficos y de procesamiento de la información
Otros	Bienes	Bienes

Ajuste estacional

Para el ajuste estacional del nivel general del índice de supermercados, se utilizará el método de descomposición directo.

Las principales características del ajuste estacional del índice de supermercados con los datos a enero de 2025 son:

Opciones utilizadas	Supermercados
Transformación	Log
Modo de descomposición	Multiplicativo
Modelo ARIMA	(0 1 1)(0 1 1)
¿Ajusta Pascua?	No
¿Ajusta año bisiesto?	No
¿Ajusta por variación de días de actividad?	Sí
¿Ajusta <i>outliers</i> ?	Sí
Filtro estacional	3x5
Filtro tendencia	H13

La metodología completa y la actualización 2025 de la Encuesta de Supermercados se encuentra disponible en:

https://www.indec.gob.ar/ftp/cuadros/economia/metodologia30_supermercados_mayoristas.pdf

https://www.indec.gob.ar/ftp/cuadros/economia/nota_metodologica_supermercados.pdf