



Comercio
Vol. 5, n° 9



Encuesta de supermercados y autoservicios mayoristas

Febrero de 2021



Ministerio de Economía
Argentina

Instituto Nacional de
Estadística y Censos
República Argentina



Informes técnicos. Vol. 5, nº 75

ISSN 2545-6636

Comercio. Vol. 5, nº 9

Encuesta de supermercados y autoservicios mayoristas

Febrero de 2021

ISSN 2545-6652

Instituto Nacional de Estadística y Censos (INDEC)

Dirección: Marco Lavagna

Dirección Técnica: Pedro Ignacio Lines

Dirección de Gestión: Alejandro Cristian García

Dirección Nacional de Difusión y Comunicación: María Silvina Viazzi

Coordinación de Producción Gráfica y Editorial: Marcelo Costanzo

Este informe técnico fue producido por los equipos de trabajo de:

**Dirección Nacional de Estadísticas y Precios
de la Producción y el Comercio**

Carolina Plat

Dirección de Estadísticas del Sector Terciario y Precios

Martina Abalos



Queda hecho el depósito que fija la ley nº 11.723

Esta publicación utiliza una licencia Creative Commons.
Se permite su reproducción con atribución de la fuente.

Buenos Aires, abril de 2021

Signos convencionales:

- * Dato provisorio
- ° Dato estimado por extrapolación, proyección
- i Dato estimado por imputación
- u Dato de calidad inferior al estándar
- Cero absoluto
- . Dato no registrado
- ... Dato no disponible a la fecha de presentación de los resultados
- /// Dato que no corresponde presentar
- s Dato confidencial por aplicación de las reglas del secreto estadístico

Publicaciones del INDEC

Las publicaciones editadas por el Instituto Nacional de Estadística y Censos pueden ser consultadas en www.indec.gov.ar y en el Centro Estadístico de Servicios, ubicado en Av. Presidente Julio A. Roca 609 C1067ABB, Ciudad Autónoma de Buenos Aires, Argentina. El horario de atención al público es de 9:30 a 16:00.

También pueden solicitarse al teléfono (54-11) 5031-4632

Correo electrónico: ces@indec.gov.ar

Sitio web: www.indec.gov.ar

Twitter: @INDECArgentina

Facebook: /INDECArgentina

Instagram: @indecargentina

Spotify: /INDECArgentina

Calendario anual anticipado de informes:

www.indec.gov.ar/indec/web/Calendario-Fecha-0

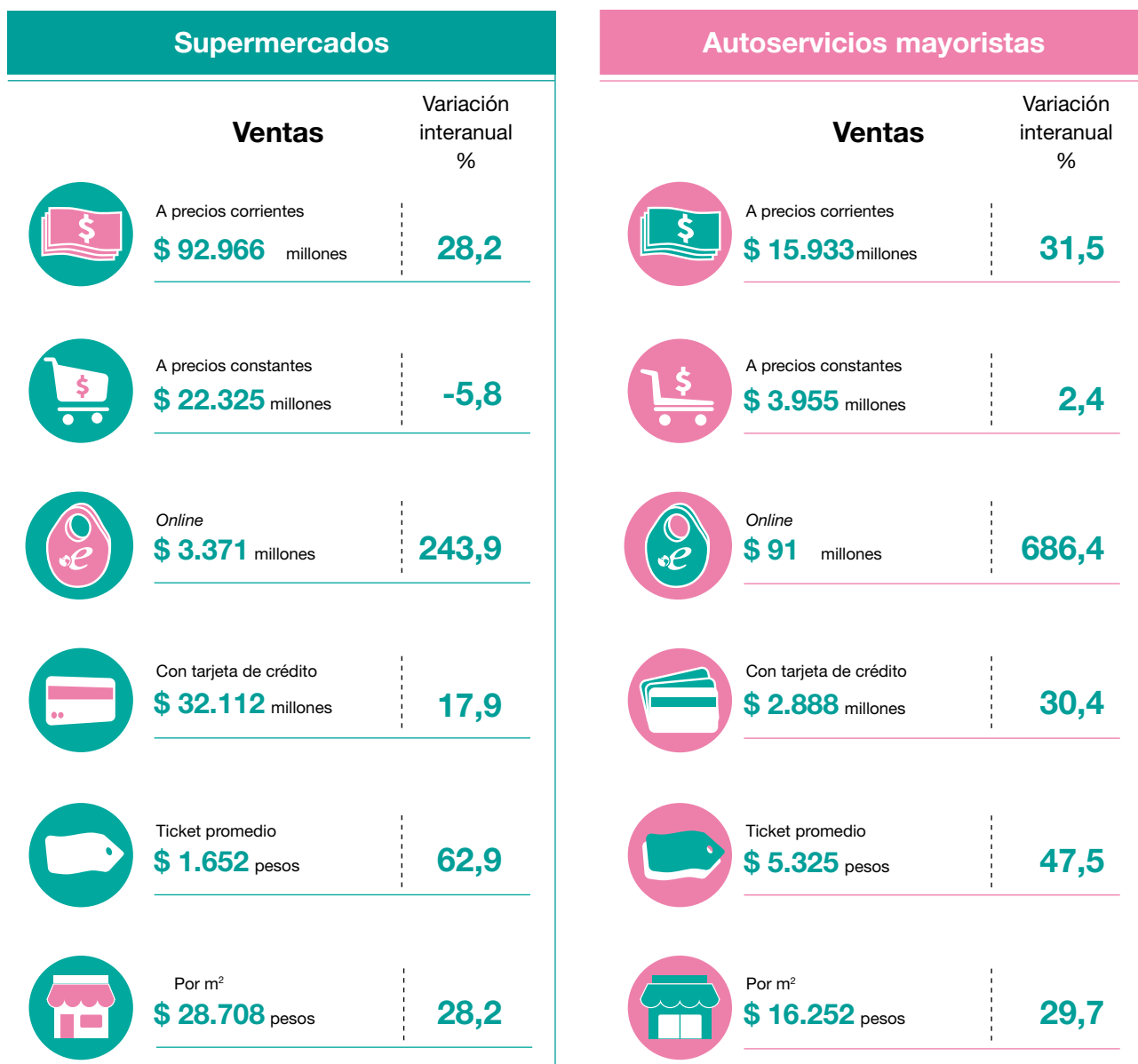
Índice	Pág.
Resumen ejecutivo	3
Encuesta de Supermercados	4
Ventas totales a precios corrientes y a precios constantes	4
Ventas totales a precios corrientes por canal de venta, medio de pago y tamaño según superficie.....	5
Ventas totales a precios corrientes por grupo de artículos y jurisdicción	8
Índice de ventas totales a precios corrientes, a precios constantes e índice de precios implícitos.....	12
Personal ocupado asalariado, salarios brutos y contribuciones patronales.....	14
Encuesta de Autoservicios Mayoristas.....	15
Ventas totales a precios corrientes y a precios constantes	15
Ventas totales a precios corrientes por canal de venta y medio de pago.....	16
Ventas totales a precios corrientes por grupo de artículos y jurisdicción	18
Índice de ventas totales a precios corrientes, a precios constantes e índice de precios implícitos.....	21
Personal ocupado asalariado, salarios brutos y contribuciones patronales.....	23
Anexo	24
Enlace a mayores detalles	25
Índice de cuadros web	25
Aspectos metodológicos	26



Encuesta de supermercados y autoservicios mayoristas

Febrero de 2021

Resumen ejecutivo



Fuente: INDEC, Dirección Nacional de Estadísticas y Precios de la Producción y el Comercio. Dirección de Estadísticas del Sector Terciario y Precios.

Encuesta de Supermercados

Ventas totales a precios corrientes y a precios constantes

Las ventas a precios corrientes para febrero de 2021 relevadas en la Encuesta de Supermercados sumaron un total de 92.965,8 millones de pesos, lo que representa un incremento de 28,2% respecto al mismo mes del año anterior.

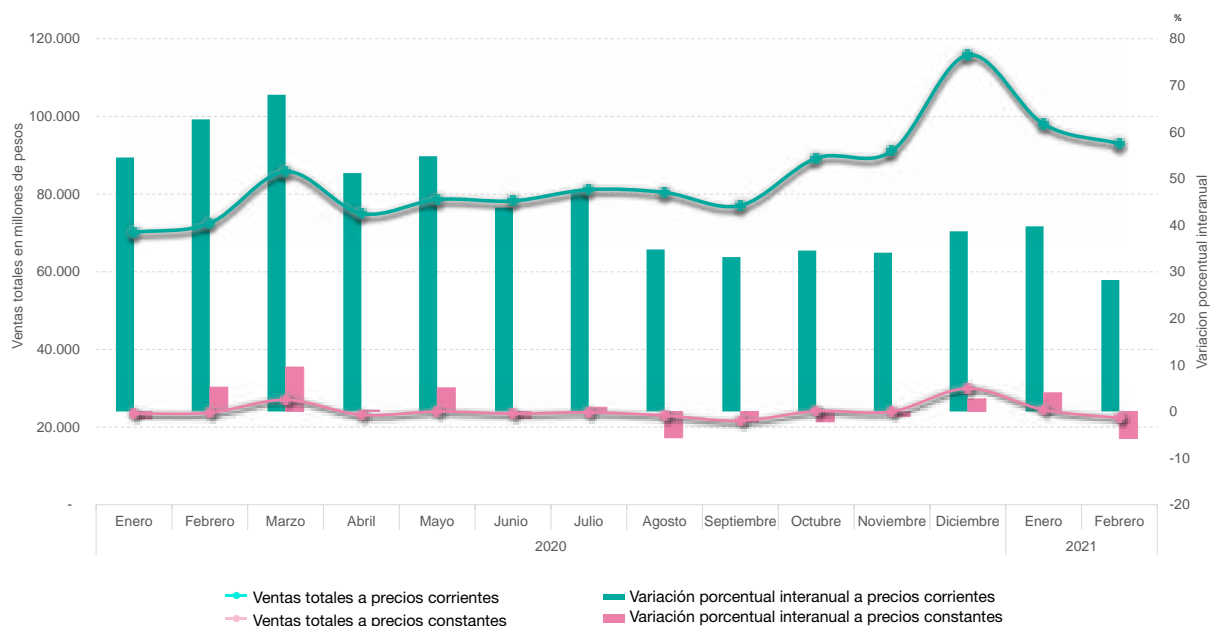
Las ventas a precios constantes de diciembre de 2016, durante febrero de 2021, sumaron un total de 22.324,9 millones de pesos, lo que representa un descenso de 5,8% respecto a febrero de 2020.

Cuadro 1. Supermercados. Ventas totales a precios corrientes y a precios constantes, en millones de pesos y variación porcentual. Enero 2020-febrero 2021

Período	Ventas totales		Variación porcentual respecto al mismo período del año anterior	
	a precios corrientes	a precios constantes	a precios corrientes	a precios constantes
	Millones de pesos		%	
Acumulado 2 meses de 2020	142.639,4	47.185,7	58,6	1,7
Acumulado 2 meses de 2021	190.996,6	46.750,2	33,9	-0,9
2020* Enero	70.145,0	23.483,5	54,5	-1,6
Febrero	72.494,4	23.702,2	62,7	5,2
Marzo	85.786,5	26.999,7	68,0	9,5
Abril	75.016,9	23.145,3	51,2	0,3
Mayo	78.604,6	24.016,0	54,8	5,1
Junio	78.243,2	23.452,8	43,8	-1,5
Julio	81.150,3	23.794,2	47,4	0,9
Agosto	80.426,6	22.957,2	34,8	-5,6
Septiembre	77.067,4	21.631,2	33,1	-2,3
Octubre	89.237,8	24.109,9	34,5	-2,2
Noviembre	91.113,1	24.015,6	34,1	-1,1
Diciembre	115.828,3	29.936,5	38,7	2,7
2021* Enero	98.030,8	24.425,3	39,8	4,0
Febrero	92.965,8	22.324,9	28,2	-5,8

Fuente: INDEC, Dirección Nacional de Estadísticas y Precios de la Producción y el Comercio. Dirección de Estadísticas del Sector Terciario y Precios.

Gráfico 1. Supermercados. Ventas totales a precios corrientes y a precios constantes, en millones de pesos y variación porcentual. Enero 2020-febrero 2021



Fuente: INDEC, Dirección Nacional de Estadísticas y Precios de la Producción y el Comercio. Dirección de Estadísticas del Sector Terciario y Precios.

Ventas totales a precios corrientes por canal de venta, medio de pago y tamaño según superficie

Las ventas de los supermercados que se efectúan en el salón de ventas son aquellas compras realizadas por parte de los consumidores en forma presencial en el salón comercial. Por otro lado, las compras que se realizan por canales *online* son aquellas ventas concretadas a través de internet y telefónicamente.

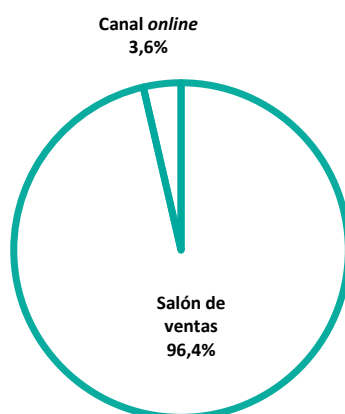
En febrero de 2021, las ventas totales a precios corrientes en el salón de ventas ascendieron a 89.595.008 miles de pesos, lo que representa un 96,4% de las ventas totales y muestra un aumento del 25,3% respecto a febrero de 2020. Por su parte las ventas totales a precios corrientes por el canal *online* sumaron 3.370.841 miles de pesos, lo que representa un 3,6% de las ventas totales y tuvo una variación positiva de 243,9% respecto al mismo mes del año anterior.

Cuadro 2. Supermercados. Ventas totales a precios corrientes por canal de venta, en miles de pesos, variación y composición porcentual. Febrero de 2021

Canal de venta	Ventas totales a precios corrientes	Variación porcentual respecto al mismo mes del año anterior	Composición porcentual
	Miles de pesos	%	
Total	92.965.849	28,2	100,0
Salón de ventas	89.595.008	25,3	96,4
Canales <i>online</i>	3.370.841	243,9	3,6

Fuente: INDEC, Dirección Nacional de Estadísticas y Precios de la Producción y el Comercio. Dirección de Estadísticas del Sector Terciario y Precios.

Gráfico 2. Supermercados. Ventas totales a precios corrientes por canal comercial, composición porcentual. Febrero de 2021



Fuente: INDEC, Dirección Nacional de Estadísticas y Precios de la Producción y el Comercio. Dirección de Estadísticas del Sector Terciario y Precios.

Las ventas en los supermercados se pueden discriminar según el medio de pago con el que se realizan, los cuales comprenden efectivo, tarjeta de crédito, tarjeta de débito y otros medios de pagos como vales, cuponeras, ticket canasta, *gift card*, etcétera.

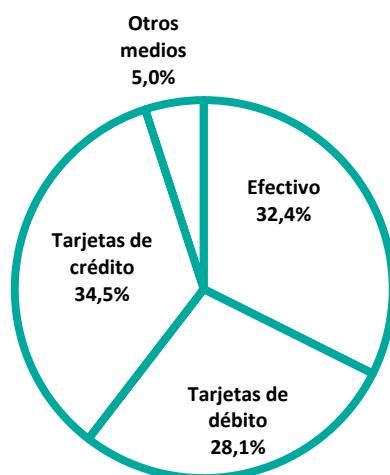
En febrero de 2021, las ventas totales a precios corrientes realizadas en efectivo ascendieron a 30.097.308 miles de pesos, lo que representa un 32,4% de las ventas totales y muestra un aumento del 25,5% respecto a febrero de 2020. Por su parte, las efectuadas mediante tarjeta de débito sumaron 26.093.072 miles de pesos, lo que representa un 28,1% de las ventas totales y tuvo una variación positiva de 39,7% respecto al mismo mes del año anterior; las ventas totales a precios corrientes abonadas con tarjeta de crédito sumaron un total de 32.112.145 miles de pesos, lo que representa un 34,5% de las ventas totales y una variación porcentual respecto a febrero de 2020 de 17,9%; por último las realizadas mediante otros medios de pago ascendieron a 4.663.324 miles de pesos, lo que representa un 5,0% del total y muestra un aumento del 79,9% respecto al mismo mes del año anterior.

Cuadro 3. Supermercados. Ventas totales a precios corrientes por medio de pago, en miles de pesos, variación y composición porcentual. Febrero de 2021

Medios de pago	Ventas totales a precios corrientes	Variación porcentual respecto al mismo mes del año anterior	Composición porcentual
	Miles de pesos	%	
Total	92.965.849	28,2	100,0
Efectivo	30.097.308	25,5	32,4
Tarjetas de débito	26.093.072	39,7	28,1
Tarjetas de crédito	32.112.145	17,9	34,5
Otros medios	4.663.324	79,9	5,0

Fuente: INDEC, Dirección Nacional de Estadísticas y Precios de la Producción y el Comercio. Dirección de Estadísticas del Sector Terciario y Precios.

Gráfico 3. Supermercados. Ventas totales a precios corrientes por medio de pago, composición porcentual. Febrero de 2021



Fuente: INDEC, Dirección Nacional de Estadísticas y Precios de la Producción y el Comercio. Dirección de Estadísticas del Sector Terciario y Precios.

Las ventas a precios corrientes de febrero de 2021 totalizaron 92.965.849 miles de pesos. De ese total, 77.357.563 miles de pesos (83,2%) corresponden a los supermercados que tienen una suma total de la superficie del salón de ventas de todas sus bocas de expendio mayor a 100.000 m²; y 15.608.286 miles de pesos (16,8%) corresponde a los supermercados que tienen una suma total de la superficie del salón de ventas de todas sus bocas de expendio menor o igual a 100.000 m².

Las ventas totales en pesos a precios corrientes por metro cuadrado en febrero de 2021 en los supermercados con una superficie total mayor a 100.000 m² totalizaron 29.630 pesos y en aquellos con superficie menor o igual a 100.000 m² 24.871 pesos. La variación porcentual respecto al mismo mes del año anterior es 28,1% en el caso de los supermercados con una superficie total mayor a 100.000 m² y de 28,5% en lo que respecta a los supermercados con una superficie total menor o igual a 100.000 m².

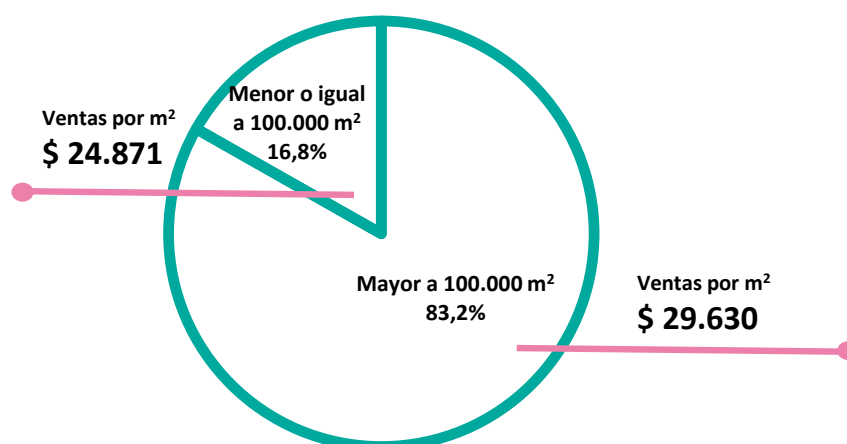
Cuadro 4. Supermercados. Ventas totales a precios corrientes por metro cuadrado según superficie total del salón de ventas, pesos y composición porcentual. Febrero de 2021

Superficie total del salón de ventas (¹)	Cantidad de empresas	Ventas totales a precios corrientes	Variación porcentual respecto al mismo mes del año anterior	Composición porcentual	Superficie del área de ventas	Ventas totales a precios corrientes por m ²	Variación porcentual respecto al mismo mes del año anterior
		Miles de pesos	%	%	m ²	Pesos	%
Total	101	92.965.849	28,2	100,0	3.238.329	28.708	28,2
Mayor a 100.000 m ²	8	77.357.563	28,0	83,2	2.610.759	29.630	28,1
Menor o igual a 100.000 m ²	93	15.608.286	29,2	16,8	627.569	24.871	28,5

(¹) Suma de la superficie total del salón de ventas de todas las bocas de expendio medida en metros cuadrados; excluye las playas de estacionamiento, depósitos, sanitarios, área de administración, área de juegos infantiles, cafeterías o similares.

Fuente: INDEC, Dirección Nacional de Estadísticas y Precios de la Producción y el Comercio. Dirección de Estadísticas del Sector Terciario y Precios.

Gráfico 4. Supermercados. Ventas totales a precios corrientes por metro cuadrado según superficie total del salón de ventas, pesos y composición porcentual. Febrero de 2021



Fuente: INDEC, Dirección Nacional de Estadísticas y Precios de la Producción y el Comercio. Dirección de Estadísticas del Sector Terciario y Precios.

Ventas totales a precios corrientes por grupo de artículos y jurisdicción

En las ventas totales a precios corrientes, durante febrero de 2021, los grupos de artículos con los aumentos más significativos respecto al mismo mes del año anterior son: “Electrónicos y artículos para el hogar”, 49,9%; “Verdulería y frutería”, 43,2%; “Carnes”, 41,5% y “Bebidas”, 36,6%.

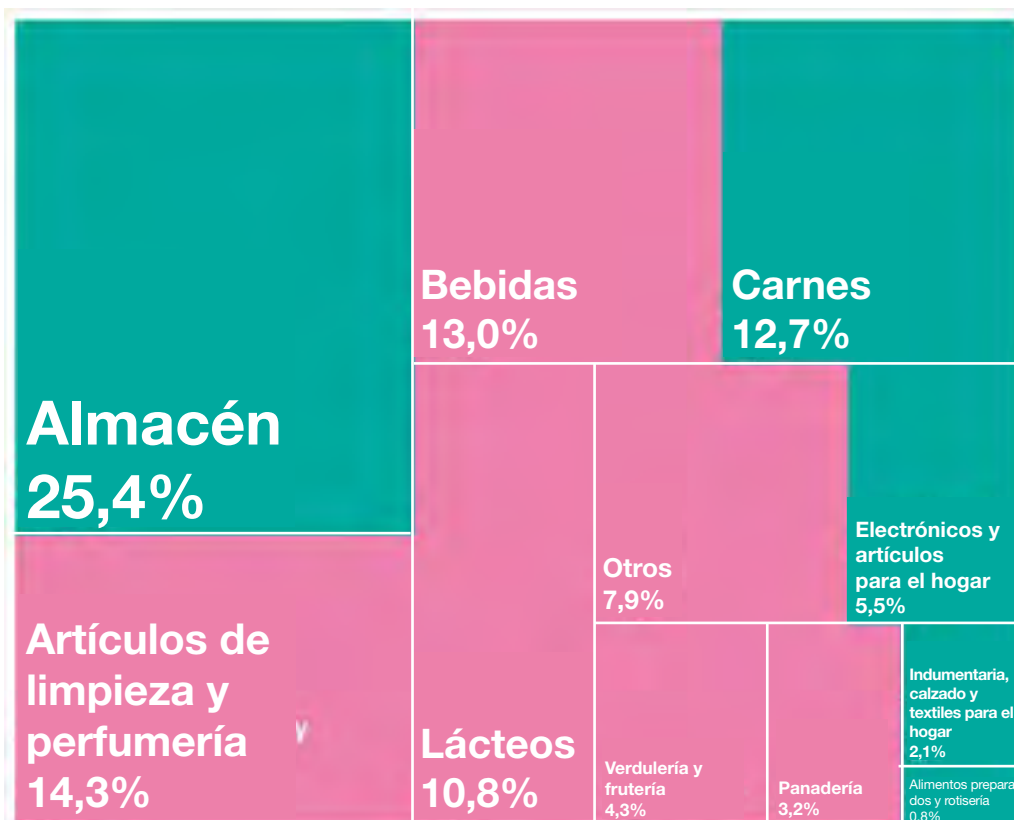
Cuadro 5. Supermercados. Ventas totales a precios corrientes por grupo de artículos, en miles de pesos, variación y composición porcentual. Febrero de 2021

Grupo de artículos	Ventas totales a precios corrientes	Variación porcentual respecto al mismo mes del año anterior	Composición porcentual
	Miles de pesos	%	
Total	92.965.849	28,2	100,0
Bebidas	12.127.677	36,6	13,0
Almacén	23.610.898	26,2	25,4
Panadería	2.963.766	12,1	3,2
Lácteos	10.039.186	22,9	10,8
Carnes	11.762.726	41,5	12,7
Verdulería y frutería	3.978.058	43,2	4,3
Alimentos preparados y rotisería	756.769	-1,7	0,8
Artículos de limpieza y perfumería	13.335.905	22,7	14,3
Indumentaria, calzado y textiles para el hogar	1.985.967	6,4	2,1
Electrónicos y artículos para el hogar	5.106.232	49,9	5,5
Otros	7.298.667	19,7	7,9

Fuente: INDEC, Dirección Nacional de Estadísticas y Precios de la Producción y el Comercio. Dirección de Estadísticas del Sector Terciario y Precios.

Gráfico 5.

Supermercados. Ventas totales a precios corrientes por grupo de artículos, composición porcentual. Febrero de 2021



Fuente: INDEC, Dirección Nacional de Estadísticas y Precios de la Producción y el Comercio. Dirección de Estadísticas del Sector Terciario y Precios.

Las jurisdicciones donde se registraron las subas más importantes de las ventas totales a precios corrientes fueron: Catamarca, 51,0%; Santiago del Estero, 44,3%; Formosa, 43,3%; Jujuy, 43,0% y Salta con 36,9%.

Cuadro 6.

Supermercados. Ventas totales a precios corrientes por jurisdicción, en miles de pesos y variación porcentual. Febrero de 2021

Jurisdicción	Ventas totales a precios corrientes	Variación porcentual respecto al mismo mes del año anterior
	Miles de pesos	%
Total	92.965.849	28,2
Ciudad Autónoma de Buenos Aires	14.159.109	16,0
24 partidos del Gran Buenos Aires	21.785.501	36,0
Resto de Buenos Aires	10.464.853	30,8
Catamarca	594.052	51,0
Chaco	894.259	27,2
Chubut	2.829.582	24,0
Córdoba	8.711.152	30,3
Corrientes	1.251.468	30,0
Entre Ríos	2.129.923	25,7
Formosa	710.218	43,3
Jujuy	1.412.264	43,0
La Pampa	934.499	19,3
La Rioja	468.867	22,6
Mendoza	4.924.654	26,7
Misiones	1.344.617	29,2
Neuquén	3.666.076	24,7
Río Negro	3.457.577	26,2
Salta	1.792.638	36,9
San Juan	985.186	29,6
San Luis	847.570	34,5
Santa Cruz	1.985.084	23,5
Santa Fe	4.371.205	28,6
Santiago del Estero	638.823	44,3
Tierra del Fuego	1.010.848	17,8
Tucumán	1.595.827	24,3

Fuente: INDEC, Dirección Nacional de Estadísticas y Precios de la Producción y el Comercio. Dirección de Estadísticas del Sector Terciario y Precios.

Cuadro 7. Supermercados. Ventas totales a precios corrientes por grupo de artículos según jurisdicción, en miles de pesos. Febrero de 2021

Grupo de artículos	Total	Ciudad Autónoma de Buenos Aires	24 partidos del Gran Buenos Aires	Resto de Buenos Aires	Catamarca
Miles de pesos					
Total	92.965.849	14.159.109	21.785.501	10.464.853	594.052
Bebidas	12.127.677	1.920.585	2.863.918	1.341.234	76.484
Almacén	23.610.898	3.127.270	5.010.845	2.502.618	158.952
Panadería	2.963.766	711.368	796.852	293.272	15.553
Lácteos	10.039.186	2.036.163	2.668.903	1.234.947	45.760
Carnes	11.762.726	1.818.491	2.839.264	1.153.967	84.995
Verdulería y frutería	3.978.058	773.093	812.340	493.509	14.181
Alimentos preparados y rotisería	756.769	197.589	212.714	60.326	2.357
Artículos de limpieza y perfumería	13.335.905	1.899.799	3.070.643	1.448.479	96.660
Indumentaria, calzado y textiles para el hogar	1.985.967	160.612	416.141	273.684	9.229
Electrónicos y artículos para el hogar	5.106.232	479.328	1.339.476	890.524	38.144
Otros	7.298.667	1.034.811	1.754.406	772.293	51.737

Grupo de artículos	Chaco	Chubut	Córdoba	Corrientes	Entre Ríos
Miles de pesos					
Total	894.259	2.829.582	8.711.152	1.251.468	2.129.923
Bebidas	95.246	328.351	1.406.584	166.427	282.648
Almacén	238.934	802.735	2.711.215	293.024	526.345
Panadería	21.229	56.061	193.042	58.404	54.173
Lácteos	75.878	225.065	813.446	111.779	237.149
Carnes	88.146	234.091	908.367	185.538	228.429
Verdulería y frutería	24.575	173.637	290.371	53.355	97.706
Alimentos preparados y rotisería	17.028	12.108	27.888	24.663	10.635
Artículos de limpieza y perfumería	145.639	422.275	1.395.701	136.351	334.008
Indumentaria, calzado y textiles para el hogar	16.216	108.012	110.663	29.965	42.031
Electrónicos y artículos para el hogar	53.658	197.364	256.410	72.054	111.013
Otros	117.709	269.881	597.464	119.908	205.787

Grupo de artículos	Formosa	Jujuy	La Pampa	La Rioja	Mendoza
Miles de pesos					
Total	710.218	1.412.264	934.499	468.867	4.924.654
Bebidas	66.431	184.763	106.753	39.215	614.885
Almacén	202.282	353.813	260.149	124.916	1.572.422
Panadería	24.214	23.734	18.356	11.099	102.088
Lácteos	55.684	120.491	81.084	42.157	408.252
Carnes	84.841	204.944	121.804	69.933	795.361
Verdulería y frutería	32.015	14.671	56.120	14.213	68.488
Alimentos preparados y rotisería	11.442	3.318	4.801	2.218	20.824
Artículos de limpieza y perfumería	92.465	381.139	140.775	70.759	638.156
Indumentaria, calzado y textiles para el hogar	s	14.765	23.994	7.392	164.813
Electrónicos y artículos para el hogar	s	36.209	33.678	19.644	248.170
Otros	63.114	74.417	86.984	67.320	291.195

(continúa)

Cuadro 7. (conclusión)

Grupo de artículos	Misiones	Neuquén	Río Negro	Salta	San Juan
Miles de pesos					
Total	1.344.617	3.666.076	3.457.577	1.792.638	985.186
Bebidas	129.201	406.676	435.702	281.291	96.738
Almacén	380.391	890.725	904.082	441.838	313.190
Panadería	96.907	90.795	78.508	29.189	16.909
Lácteos	123.617	319.928	339.103	128.123	77.408
Carnes	161.493	622.996	475.484	272.949	112.632
Verdulería y frutería	36.344	206.289	183.947	31.725	18.024
Alimentos preparados y rotisería	53.987	17.257	8.024	10.763	3.772
Artículos de limpieza y perfumería	153.961	486.917	475.182	303.562	147.661
Indumentaria, calzado y textiles para el hogar	25.595	111.504	107.209	35.812	29.989
Electrónicos y artículos para el hogar	56.648	232.144	206.985	106.651	65.583
Otros	126.473	280.844	243.352	150.735	103.281

Grupo de artículos	San Luis	Santa Cruz	Santa Fe	Santiago del Estero	Tierra del Fuego, Antártida e Islas del Atlántico Sur	Tucumán
Miles de pesos						
Total	847.570	1.985.084	4.371.205	638.823	1.010.848	1.595.827
Bebidas	97.970	223.675	581.612	73.578	104.011	203.698
Almacén	251.453	572.436	1.100.210	189.088	270.117	411.850
Panadería	17.668	27.171	159.847	13.440	16.088	37.799
Lácteos	70.450	134.900	422.507	55.803	61.642	148.945
Carnes	93.381	214.521	608.704	69.684	110.599	202.111
Verdulería y frutería	24.819	165.909	206.253	19.816	128.392	38.267
Alimentos preparados y rotisería	2.323	s	37.249	3.466	s	9.299
Artículos de limpieza y perfumería	117.202	300.504	634.149	97.100	121.844	224.972
Indumentaria, calzado y textiles para el hogar	29.829	s	101.821	11.079	39.817	33.753
Electrónicos y artículos para el hogar	54.361	120.339	177.115	41.456	s	124.554
Otros	88.114	154.946	341.738	64.313	77.266	160.579

Fuente: INDEC, Dirección Nacional de Estadísticas y Precios de la Producción y el Comercio. Dirección de Estadísticas del Sector Terciario y Precios.

Cuadro 8. Supermercados. Ventas totales a precios corrientes por boca de expendio y por operación, según jurisdicción, en miles de pesos, unidades, metro cuadrado y pesos. Febrero de 2021

Jurisdicción	Ventas totales	Cantidad de bocas	Ventas por boca	Superficie del área de ventas	Ventas por m ²	Cantidad de operaciones	Ventas por operación
	Miles de pesos	Unidades	Miles de pesos	m ²	Pesos	Unidades	Pesos
Total	92.965.849	2.913	31.914	3.238.329	28.708	56.286.352	1.652
Ciudad Autónoma de Buenos Aires	14.159.109	883	16.035	466.388	30.359	13.077.461	1.083
24 partidos del Gran Buenos Aires	21.785.501	526	41.417	711.483	30.620	10.689.681	2.038
Resto de Buenos Aires	10.464.853	322	32.500	363.444	28.794	5.603.410	1.868
Catamarca	594.052	11	54.005	15.373	38.643	297.425	1.997
Chaco	894.259	23	38.881	30.872	28.967	551.717	1.621
Chubut	2.829.582	56	50.528	79.176	35.738	1.388.259	2.038
Córdoba	8.711.152	232	37.548	362.442	24.035	5.539.590	1.573
Corrientes	1.251.468	53	23.613	57.026	21.946	1.184.492	1.057
Entre Ríos	2.129.923	105	20.285	90.496	23.536	1.567.126	1.359
Formosa	710.218	17	41.778	32.504	21.850	407.941	1.741
Jujuy	1.412.264	39	36.212	55.333	25.523	754.175	1.873
La Pampa	934.499	25	37.380	25.335	36.886	427.999	2.183
La Rioja	468.867	15	31.258	16.233	28.884	284.279	1.649
Mendoza	4.924.654	153	32.187	249.312	19.753	2.850.841	1.727
Misiones	1.344.617	15	89.641	34.052	39.487	1.144.684	1.175
Neuquén	3.666.076	67	54.718	95.926	38.218	1.616.001	2.269
Río Negro	3.457.577	81	42.686	87.981	39.299	1.936.258	1.786
Salta	1.792.638	51	35.150	64.053	27.987	1.090.030	1.645
San Juan	985.186	26	37.892	52.856	18.639	648.631	1.519
San Luis	847.570	16	52.973	32.168	26.348	410.025	2.067
Santa Cruz	1.985.084	35	56.717	48.023	41.336	873.680	2.272
Santa Fe	4.371.205	101	43.279	154.680	28.260	2.245.842	1.946
Santiago del Estero	638.823	13	49.140	27.490	23.238	367.336	1.739
Tierra del Fuego	1.010.848	16	63.178	22.155	45.626	482.595	2.095
Tucumán	1.595.827	32	49.870	63.526	25.121	846.874	1.884

Fuente: INDEC, Dirección Nacional de Estadísticas y Precios de la Producción y el Comercio. Dirección de Estadísticas del Sector Terciario y Precios.

Índice de ventas totales a precios corrientes, a precios constantes e índice de precios implícitos

El índice de ventas totales a precios corrientes aumentó 28,2% en febrero de 2021 respecto a febrero de 2020. Por su parte, el índice de ventas totales a precios constantes disminuyó 5,8% en febrero de 2021 respecto al mismo mes del año anterior.

Cuadro 9.1 Supermercados. Índice de ventas totales a precios corrientes y a precios constantes, base año 2017=100, en números índice y variación porcentual. Enero 2020-febrero 2021

Período	Índice de ventas totales a precios corrientes	Variación porcentual respecto al mismo mes del año anterior	Índice de ventas totales a precios constantes	Variación porcentual respecto al mismo mes del año anterior
	Números índice	%	Números índice	%
2020* Enero	229,0	54,5	85,4	-1,6
Febrero	236,7	62,7	86,2	5,2
Marzo	280,1	68,0	98,2	9,5
Abril	244,9	51,2	84,2	0,3
Mayo	256,6	54,8	87,3	5,1
Junio	255,4	43,8	85,3	-1,5
Julio	264,9	47,4	86,5	0,9
Agosto	262,6	34,8	83,5	-5,6
Septiembre	251,6	33,1	78,7	-2,3
Octubre	291,3	34,5	87,7	-2,2
Noviembre	297,5	34,1	87,3	-1,1
Diciembre	378,1	38,7	108,9	2,7
2021* Enero	320,0	39,8	88,8	4,0
Febrero	303,5	28,2	81,2	-5,8

Fuente: INDEC, Dirección Nacional de Estadísticas y Precios de la Producción y el Comercio. Dirección de Estadísticas del Sector Terciario y Precios.

El índice de precios implícitos para febrero de 2021 mostró una variación porcentual de 36,2% respecto al mismo mes del año anterior, y una variación porcentual de 3,8% respecto al mes anterior.

Cuadro 9.2 Supermercados. Índice de precios implícitos, base año 2017=100, en números índice y variación porcentual. Enero 2020-febrero 2021

Período	Índice de precios implícitos	Variación porcentual	
		respecto al mismo mes del año anterior	respecto al mes anterior
	Números índice	%	
2020* Enero	268,1	57,1	4,2
Febrero	274,6	54,6	2,4
Marzo	285,2	53,4	3,9
Abril	291,0	50,7	2,0
Mayo	293,8	47,3	1,0
Junio	299,5	45,9	1,9
Julio	306,2	46,1	2,2
Agosto	314,5	42,8	2,7
Septiembre	319,8	36,3	1,7
Octubre	332,3	37,6	3,9
Noviembre	340,6	35,5	2,5
Diciembre	347,3	35,0	2,0
2021* Enero	360,3	34,4	3,7
Febrero	373,8	36,2	3,8

Nota: el índice de precios implícitos de las ventas totales en los supermercados es un índice tipo Paasche, es decir, mide una canasta de bienes de ponderaciones móviles. En consecuencia, cuando se realizan comparaciones respecto a un período distinto de la base (año 2017=100), la variación de precios resultante se verá afectada por los cambios en la composición de la canasta de bienes considerada en cada período. Por lo tanto, las variaciones que se presentan en este cuadro son aproximadas y no pueden compararse con las de un índice de precios tipo Laspeyres.

Fuente: INDEC, Dirección Nacional de Estadísticas y Precios de la Producción y el Comercio. Dirección de Estadísticas del Sector Terciario y Precios.

Personal ocupado asalariado, salarios brutos y contribuciones patronales

El personal ocupado total en febrero de 2021 ascendió a 93.663 asalariados, de los cuales 10.855 poseen cargos jerárquicos, lo que representa el 11,6% del total de ocupados; el 88,4% restante se compone de cajeros, administrativos y repositorios, que suman un total de 82.808 ocupados.

El costo laboral del mes asciende a 8.974.821 miles de pesos, lo que representa una variación respecto a febrero de 2020 de 28,1%. Los sueldos y salarios brutos, en febrero de 2021, ascienden a 7.164.248 miles de pesos, lo cual muestra una variación respecto al mismo mes del año anterior de 30,2%. Las contribuciones patronales fueron 1.810.573 miles de pesos y su variación respecto a febrero de 2020 fue de 20,3%.

Los salarios brutos promedio en febrero de 2021 fueron: 136.655 pesos para “Gerentes, supervisores y otro personal jerárquico” y 68.603 pesos para “Cajeros, administrativos, repositorios y otros”. En el caso de los asalariados de mayor jerarquía que componen este panel, hubo una variación porcentual de 28,2% respecto al mismo mes del año anterior. Asimismo, los “Cajeros, administrativos, repositorios y otros” alcanzaron una variación porcentual respecto de febrero de 2020 de 33,0%.

Cuadro 10. Supermercados. Personal ocupado, costo laboral y sueldos y salarios promedio, en miles de pesos, pesos y variación porcentual. Febrero de 2021

Personal ocupado, costo laboral y sueldos y salarios promedio	Unidad de medida	Total	Variación porcentual	
			respecto al mismo mes del año anterior	respecto al mes anterior
			%	
Personal ocupado		93.663	-1,6	-0,6
Gerentes, supervisores y otro personal jerárquico		10.855	0,7	-0,3
Cajeros, administrativos, repositorios y otros		82.808	-1,9	-0,6
Costo laboral	Miles de pesos	8.974.821	28,1	4,3
Sueldos y salarios brutos (¹)	Miles de pesos	7.164.248	30,2	4,8
Contribuciones patronales	Miles de pesos	1.810.573	20,3	2,5
Gerentes, supervisores y otro personal jerárquico	Miles de pesos	1.871.124	29,3	0,9
Sueldos y salarios brutos	Miles de pesos	1.483.387	29,1	-0,1
Contribuciones patronales	Miles de pesos	387.737	30,3	5,0
Cajeros, administrativos, repositorios y otros	Miles de pesos	7.103.697	27,7	5,3
Sueldos y salarios brutos	Miles de pesos	5.680.861	30,5	6,2
Contribuciones patronales	Miles de pesos	1.422.836	17,8	1,8
Sueldos y salarios promedio (¹)	Pesos	76.490	32,3	5,4
Gerentes, supervisores y otro personal jerárquico	Pesos	136.655	28,2	0,1
Cajeros, administrativos, repositorios y otros	Pesos	68.603	33,0	6,8

(¹) El concepto “Sueldos y salarios brutos” incluye el salario básico, salario anual complementario (aguinaldo), comisiones, premios, bonificaciones, horas extras, vacaciones, enfermedad y toda retribución tanto remunerativa como no remunerativa.

Fuente: INDEC, Dirección Nacional de Estadísticas y Precios de la Producción y el Comercio. Dirección de Estadísticas del Sector Terciario y Precios.

Encuesta de Autoservicios Mayoristas

Ventas totales a precios corrientes y a precios constantes

Las ventas a precios corrientes para febrero de 2021 relevadas en la Encuesta de Autoservicios Mayoristas sumaron un total de 15.932,7 millones de pesos, lo que representa un incremento de 31,5% respecto al mismo mes del año anterior (ver Anexo).

Las ventas a precios constantes de diciembre de 2016, durante febrero de 2021, sumaron un total de 3.955,3 millones de pesos, lo que representa un aumento de 2,4% respecto a febrero de 2020.

Cuadro 11. Autoservicios mayoristas. Ventas totales a precios corrientes y a precios constantes, en millones de pesos y variaciones porcentuales. Enero 2020-febrero 2021

Período	Ventas totales		Variación porcentual respecto al mismo período del año anterior	
	a precios corrientes	a precios constantes	a precios corrientes	a precios constantes
	Millones de pesos		%	
Acumulado 2 meses de 2020	23.572,2	7.597,4	69,2	9,0
Acumulado 2 meses de 2021	31.557,7	7.991,6	33,9	5,2
2020* Enero	11.451,8	3.734,8	66,3	6,6
Febrero	12.120,4	3.862,6	72,1	11,4
Marzo	15.167,9	4.711,2	85,3	21,2
Abril	12.183,7	3.727,0	50,2	0,3
Mayo	12.990,5	3.944,5	51,3	4,2
Junio	13.366,6	4.001,2	50,9	5,8
Julio	13.764,2	4.047,8	50,5	5,8
Agosto	14.038,3	4.030,8	43,8	3,4
Septiembre	13.332,7	3.788,5	37,5	4,9
Octubre	15.003,4	4.144,5	36,3	4,0
Noviembre	15.162,4	4.116,4	33,2	3,6
Diciembre	19.800,6	5.285,3	39,5	9,1
2021* Enero	15.625,0	4.036,3	36,4	8,1
Febrero	15.932,7	3.955,3	31,5	2,4

Nota: incluye las ventas facturadas por un responsable inscripto a un consumidor final, monotributista o exento, las denominadas "factura B".

Fuente: INDEC, Dirección Nacional de Estadísticas y Precios de la Producción y el Comercio. Dirección de Estadísticas del Sector Terciario y Precios.

Gráfico 6. Autoservicios mayoristas. Ventas totales a precios corrientes y a precios constantes, en millones de pesos y variación porcentual. Enero 2020-febrero 2021



Fuente: INDEC, Dirección Nacional de Estadísticas y Precios de la Producción y el Comercio. Dirección de Estadísticas del Sector Terciario y Precios.

Ventas totales a precios corrientes por canal de venta y medio de pago

Las ventas de los autoservicios mayoristas que se efectúan en el salón de ventas son aquellas compras realizadas por parte de los consumidores en forma presencial en el salón comercial; por otro lado, las compras que se realizan por canales *online* son aquellas ventas concretadas a través de internet y telefónicamente.

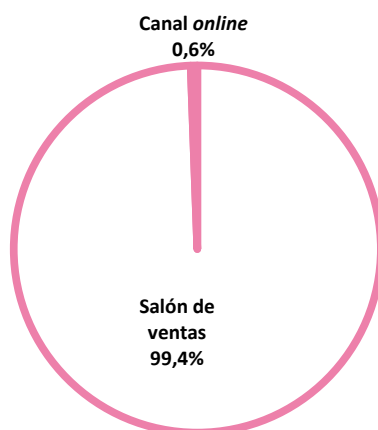
En febrero de 2021 las ventas totales a precios corrientes en el salón de ventas ascendieron a 15.841.515 miles de pesos, lo que representa un 99,4% de las ventas totales y muestra un aumento del 30,8% respecto a febrero de 2020. Por su parte, las ventas totales a precios corrientes por canales *online* sumaron 91.206 miles de pesos, lo que representa un 0,6% de las ventas totales y un incremento de 686,4% respecto al mismo mes del año anterior.

Cuadro 12. Autoservicios mayoristas. Ventas totales a precios corrientes por canal de venta, en miles de pesos, variación y composición porcentual. Febrero de 2021

Canal de venta	Ventas totales a precios corrientes	Variación porcentual respecto al mismo mes del año anterior	Composición porcentual
	Miles de pesos		%
Total	15.932.720	31,5	100,0
Salón de ventas	15.841.515	30,8	99,4
Canales <i>online</i>	91.206	686,4	0,6

Fuente: INDEC, Dirección Nacional de Estadísticas y Precios de la Producción y el Comercio. Dirección de Estadísticas del Sector Terciario y Precios.

Gráfico 7. Autoservicios mayoristas. Ventas totales a precios corrientes por canal comercial, composición porcentual. Febrero de 2021



Fuente: INDEC, Dirección Nacional de Estadísticas y Precios de la Producción y el Comercio. Dirección de Estadísticas del Sector Terciario y Precios.

Las ventas en los autoservicios mayoristas se pueden discriminar según el medio de pago con el que se realizan, los cuales comprenden efectivo, tarjeta de crédito, tarjeta de débito y otros medios de pago tales como vales, cuponeras, ticket canasta, *gift card*, etcétera.

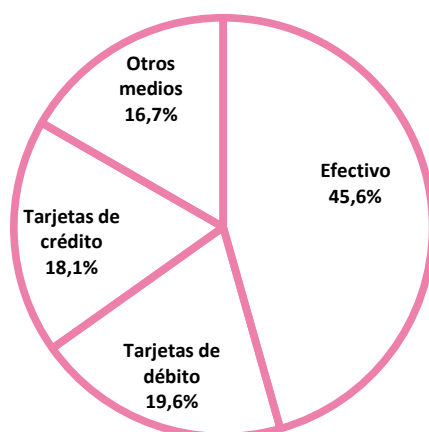
En febrero de 2021 las ventas totales a precios corrientes realizadas en efectivo ascendieron a 7.265.700 miles de pesos, lo que representa un 45,6% de las ventas totales y muestra un aumento del 21,4% respecto a febrero de 2020; por su parte, las efectuadas mediante tarjeta de débito sumaron 3.118.838 miles de pesos, lo que representa un 19,6% de las ventas totales y una variación positiva de 41,1% respecto al mismo mes del año anterior; las ventas totales a precios corrientes abonadas con tarjeta de crédito sumaron un total de 2.887.649 miles de pesos, lo que representa un 18,1% de las ventas totales y una variación porcentual respecto a febrero de 2020 de 30,4%; por último, las realizadas mediante otros medios de pago ascendieron a 2.660.534 miles de pesos, lo que representa un 16,7% del total y un aumento del 55,5% respecto al mismo mes del año anterior.

Cuadro 13. Autoservicios mayoristas. Ventas totales a precios corrientes por medio de pago, en miles de pesos, variación y composición porcentual. Febrero de 2021

Medios de pago	Ventas totales a precios corrientes	Variación porcentual respecto al mismo mes del año anterior	Composición porcentual
	Miles de pesos	%	
Total	15.932.720	31,5	100,0
Efectivo	7.265.700	21,4	45,6
Tarjetas de débito	3.118.838	41,1	19,6
Tarjetas de crédito	2.887.649	30,4	18,1
Otros medios	2.660.534	55,5	16,7

Fuente: INDEC, Dirección Nacional de Estadísticas y Precios de la Producción y el Comercio. Dirección de Estadísticas del Sector Terciario y Precios.

Gráfico 8. Autoservicios mayoristas. Ventas totales a precios corrientes por medio de pago, composición porcentual. Febrero de 2021



Fuente: INDEC, Dirección Nacional de Estadísticas y Precios de la Producción y el Comercio. Dirección de Estadísticas del Sector Terciario y Precios.

Ventas totales a precios corrientes por grupo de artículos y jurisdicción

En las ventas totales a precios corrientes, durante febrero de 2021, los grupos de artículos con los aumentos más significativos respecto al mismo mes del año anterior son: “Indumentaria, calzado y textiles para el hogar”, 168,4%; “Electrónicos y artículos para el hogar”, 75,3%; “Otros”, 51,7%; y “Bebidas”, 41,8%.

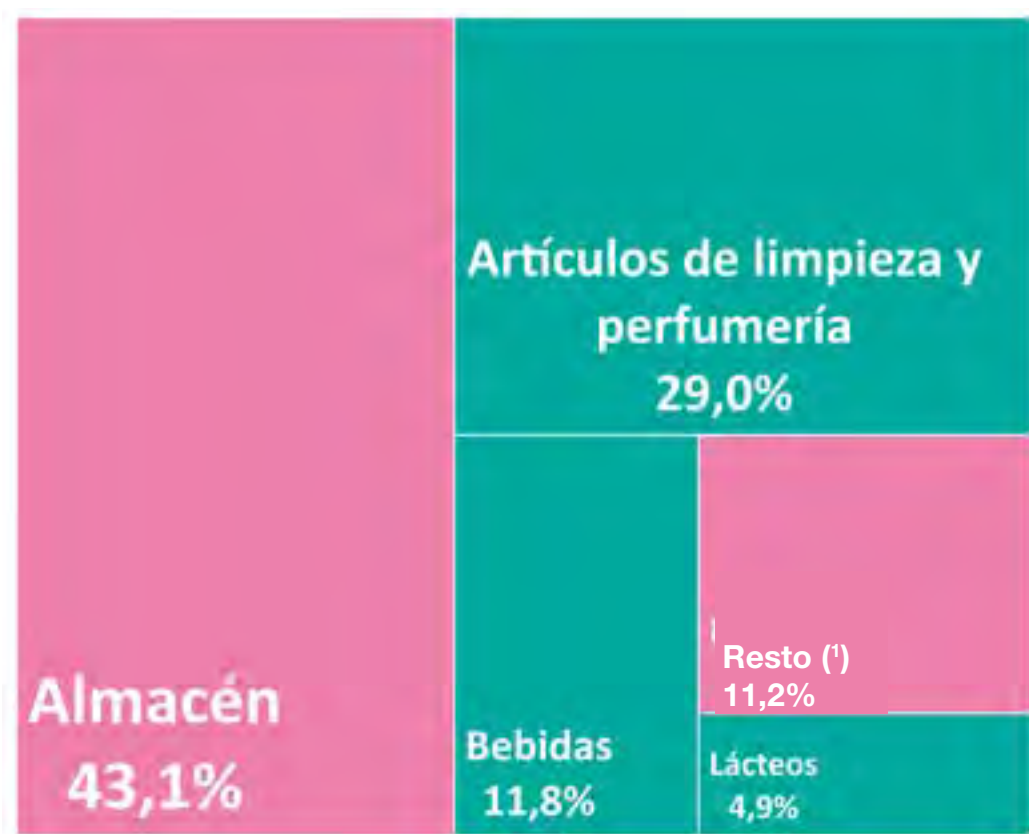
Cuadro 14. Autoservicios mayoristas. Ventas totales a precios corrientes por grupo de artículos, en miles de pesos, variación y composición porcentual. Febrero de 2021

Grupo de artículos	Ventas totales a precios corrientes	Variación porcentual respecto al mismo mes del año anterior	Composición porcentual
	Miles de pesos	%	
Total	15.932.720	31,5	100,0
Bebidas	1.878.342	41,8	11,8
Almacén	6.865.156	29,5	43,1
Panadería	29.207	23,5	0,2
Lácteos	786.136	14,8	4,9
Carnes	269.688	32,4	1,7
Verdulería y frutería	31.095	26,2	0,2
Artículos de limpieza y perfumería	4.625.444	26,8	29,0
Indumentaria, calzado y textiles para el hogar	6.410	168,4	0,0
Electrónicos y artículos para el hogar	459.505	75,3	2,9
Otros	981.738	51,7	6,2

Fuente: INDEC, Dirección Nacional de Estadísticas y Precios de la Producción y el Comercio. Dirección de Estadísticas del Sector Terciario y Precios.

Gráfico 9.

Autoservicios mayoristas. Ventas totales a precios corrientes por grupo de artículos, composición porcentual. Febrero de 2021



(1) "Resto" incluye las ventas de los rubros Panadería, Carnes, Verdulería y frutería, Indumentaria, calzado y textiles para el hogar, Electrónicos y artículos para el hogar, y Otros.

Fuente: INDEC, Dirección Nacional de Estadísticas y Precios de la Producción y el Comercio. Dirección de Estadísticas del Sector Terciario y Precios.

En febrero de 2021 las ventas a precios corrientes en la Ciudad Autónoma de Buenos Aires registraron una variación porcentual de 26,9% respecto al mismo mes del año anterior; en los 24 partidos del Gran Buenos Aires, 30,5%; y en Resto del país, 32,5%.

Cuadro 15.

Autoservicios mayoristas. Ventas totales a precios corrientes por jurisdicción, en miles de pesos y variación porcentual. Febrero de 2021

Jurisdicción	Ventas totales a precios corrientes	Variación porcentual respecto al mismo mes del año anterior
	Miles de pesos	%
Total	15.932.720	31,5
Ciudad Autónoma de Buenos Aires	610.031	26,9
24 partidos del Gran Buenos Aires	6.328.913	30,5
Resto del país	8.993.776	32,5

Fuente: INDEC, Dirección Nacional de Estadísticas y Precios de la Producción y el Comercio. Dirección de Estadísticas del Sector Terciario y Precios.

Cuadro 16. Autoservicios mayoristas. Ventas totales a precios corrientes por grupo de artículos según jurisdicción, en miles de pesos. Febrero de 2021

Grupo de artículos	Total	Ciudad Autónoma de Buenos Aires	24 partidos del Gran Buenos Aires	Resto del país
Miles de pesos				
Total	15.932.720	610.031	6.328.913	8.993.776
Bebidas	1.878.342	82.109	775.259	1.020.974
Almacén	6.865.156	235.010	2.784.077	3.846.069
Panadería	29.207	-	9.942	19.265
Lácteos	786.136	29.806	275.511	480.818
Carnes	269.688	s	s	183.229
Verdulería y frutería	31.095	s	s	17.682
Artículos de limpieza y perfumería	4.625.444	185.800	1.832.995	2.606.649
Indumentaria, calzado y textiles para el hogar	6.410	s	s	4.484
Electrónicos y artículos para el hogar	459.505	29.611	219.903	209.992
Otros	981.738	39.347	337.775	604.616

Fuente: INDEC, Dirección Nacional de Estadísticas y Precios de la Producción y el Comercio. Dirección de Estadísticas del Sector Terciario y Precios.

Cuadro 17. Autoservicios mayoristas. Ventas totales a precios corrientes por boca de expendio, metro cuadrado y por operación según jurisdicción, en miles de pesos, unidades, metro cuadrado y pesos. Febrero de 2021

Jurisdicción	Ventas totales	Cantidad de bocas	Ventas por boca	Superficie del área de ventas	Ventas por m ²	Cantidad de operaciones	Ventas por operación
	Miles de pesos	Unidades	Miles de pesos	m ²	Pesos	Unidades	Pesos
Total	15.932.720	192	82.983	980.343	16.252	2.992.119	5.325
Ciudad Autónoma de Buenos Aires	610.031	6	101.672	35.832	17.025	127.055	4.801
24 partidos del Gran Buenos Aires	6.328.913	74	85.526	386.478	16.376	1.075.551	5.884
Resto del país	8.993.776	112	80.302	558.033	16.117	1.789.513	5.026

Fuente: INDEC, Dirección Nacional de Estadísticas y Precios de la Producción y el Comercio. Dirección de Estadísticas del Sector Terciario y Precios.

Índice de ventas totales a precios corrientes, a precios constantes e índice de precios implícitos

El índice de ventas totales a precios corrientes aumentó 31,5% en febrero de 2021 respecto a febrero de 2020; por su parte, el índice de ventas totales a precios constantes aumentó 2,4% respecto al mismo mes del año anterior.

Cuadro 18.1 Autoservicios mayoristas. Índice de ventas totales a precios corrientes y a precios constantes, base año 2017=100, en números índice y variación porcentual. Enero 2020-febrero 2021

Período	Índice de ventas totales a precios corrientes	Variación porcentual respecto al mismo mes del año anterior	Índice de ventas totales a precios constantes	Variación porcentual respecto al mismo mes del año anterior
	Números índice	%	Números índice	%
2020* Enero	235,7	66,3	85,9	6,6
Febrero	249,5	72,1	88,8	11,4
Marzo	312,2	85,3	108,4	21,2
Abril	250,8	50,2	85,7	0,3
Mayo	267,4	51,3	90,7	4,2
Junio	275,1	50,9	92,0	5,8
Julio	283,3	50,5	93,1	5,8
Agosto	288,9	43,8	92,7	3,4
Septiembre	274,4	37,5	87,1	4,9
Octubre	308,8	36,3	95,3	4,0
Noviembre	312,1	33,2	94,7	3,6
Diciembre	407,5	39,5	121,6	9,1
2021* Enero	321,6	36,4	92,8	8,1
Febrero	327,9	31,5	91,0	2,4

Fuente: INDEC, Dirección Nacional de Estadísticas y Precios de la Producción y el Comercio. Dirección de Estadísticas del Sector Terciario y Precios.

El índice de precios implícitos para febrero de 2021 mostró una variación porcentual de 28,4% respecto al mismo mes del año anterior, y una variación porcentual de 4,1% respecto al mes anterior

Cuadro 18.2 Autoservicios mayoristas. Índice de precios implícitos, base año 2017=100, en números índice y variación porcentual. Enero 2020-febrero 2021

Período	Índice de precios implícitos	Variación porcentual		
		respecto al mismo mes del año anterior	respecto al mes anterior	
	Números índice	%		
2020*	Enero	274,4	55,9	4,6
	Febrero	280,8	54,5	2,3
	Marzo	288,1	52,9	2,6
	Abril	292,6	49,8	1,5
	Mayo	294,7	45,1	0,7
	Junio	299,0	42,7	1,4
	Julio	304,3	42,2	1,8
	Agosto	311,7	39,1	2,4
	Septiembre	315,0	31,1	1,0
	Octubre	324,0	31,1	2,9
	Noviembre	329,6	28,6	1,8
	Diciembre	335,3	27,9	1,7
2021*	Enero	346,4	26,2	3,3
	Febrero	360,5	28,4	4,1

Nota: el índice de precios implícitos de las ventas totales en los autoservicios mayoristas es un índice tipo Paasche, es decir, mide una canasta de bienes de ponderaciones móviles. En consecuencia, cuando se realizan comparaciones respecto a un período distinto de la base (año 2017=100), la variación de precios resultante se verá afectada por los cambios en la composición de la canasta de bienes considerada en cada período. Por lo tanto, las variaciones que se presentan en este cuadro son aproximadas y no pueden compararse con las de un índice de precios tipo Laspeyres.

Fuente: INDEC, Dirección Nacional de Estadísticas y Precios de la Producción y el Comercio. Dirección de Estadísticas del Sector Terciario y Precios.

Personal ocupado asalariado, salarios brutos y contribuciones patronales

El personal ocupado total en febrero de 2021 ascendió a 12.784 asalariados, de los cuales 1.657 poseen cargos jerárquicos, lo que representa el 13,0% del total de ocupados; el 87,0% restante se compone de cajeros, administrativos y repositores, que suman un total de 11.127 ocupados.

El costo laboral del mes ascendió a 1.281.745 pesos, lo que presenta una variación respecto a febrero de 2020 de 33,0%. Los sueldos y salarios brutos ascendieron a 1.032.516 pesos, lo cual muestra una variación respecto al mismo mes del año anterior de 38,4%. Las contribuciones patronales fueron 249.229 miles de pesos y su variación respecto a febrero de 2020 fue de 14,3%.

Los salarios brutos promedio en febrero de 2021 fueron: 135.888 pesos para “Gerentes, supervisores y otro personal jerárquico” y 72.558 pesos para “Cajeros, administrativos, repositores y otros”. En el caso de los asalariados de mayor jerarquía que componen este panel, hubo una variación porcentual de 32,4% en febrero de 2021 respecto al mismo mes del año anterior. Asimismo, “Cajeros, administrativos, repositores y otros” alcanzó una variación porcentual respecto de febrero de 2020 de 35,9%.

Cuadro 19. Autoservicios mayoristas. Personal ocupado, costo laboral y sueldos y salarios promedio, en miles de pesos, pesos y variación porcentual. Febrero de 2021

Personal ocupado, costo laboral y sueldos y salarios promedio	Unidad de medida	Total	Variación porcentual	
			respecto al mismo mes del año anterior	respecto al mes anterior
			%	
Personal ocupado		12.784	2,4	0,0
Gerentes, supervisores y otro personal jerárquico		1.657	2,5	0,0
Cajeros, administrativos, repositores y otros		11.127	2,4	0,0
Costo laboral	Miles de pesos	1.281.745	33,0	4,6
Sueldos y salarios brutos (*)	Miles de pesos	1.032.516	38,4	4,3
Contribuciones patronales	Miles de pesos	249.229	14,3	6,1
Gerentes, supervisores y otro personal jerárquico	Miles de pesos	285.104	23,5	-11,2
Sueldos y salarios brutos	Miles de pesos	225.166	35,8	-14,7
Contribuciones patronales	Miles de pesos	59.939	-7,7	5,4
Cajeros, administrativos, repositores y otros	Miles de pesos	996.641	36,0	10,3
Sueldos y salarios brutos	Miles de pesos	807.350	39,2	11,2
Contribuciones patronales	Miles de pesos	189.291	23,7	6,3
Sueldos y salarios promedio (*)	Pesos	80.766	35,1	4,3
Gerentes, supervisores y otro personal jerárquico	Pesos	135.888	32,4	-14,7
Cajeros, administrativos, repositores y otros	Pesos	72.558	35,9	11,2

(*) El concepto “Sueldos y salarios brutos” incluye el salario básico, salario anual complementario (aguinaldo), comisiones, premios, bonificaciones, horas extras, vacaciones, enfermedad y toda retribución tanto remunerativa como no remunerativa.

Fuente: INDEC, Dirección Nacional de Estadísticas y Precios de la Producción y el Comercio. Dirección de Estadísticas del Sector Terciario y Precios.

Anexo

La Administración Federal de Ingresos Públicos (AFIP) emitió una Resolución R.G. N° 4290/2018, con fecha 2 de agosto de 2018, que establece nuevas normas y procedimientos para el régimen de emisión de comprobantes. Dicha norma establece que los clientes de los autoservicios mayoristas deben estar registrados ante la empresa, de forma tal que la facturación al cliente quedará supeditada a los datos registrales, y no al tipo de factura que solicite. En consecuencia, en algunos casos donde los clientes solicitaban factura tipo “B” bajo este régimen se le emitirá factura tipo “A” cuando correspondiera. A los efectos de proporcionar más información para el análisis de coyuntura, se presentan a continuación la facturación de los autoservicios mayoristas discriminadas por tipo de facturación “A” y “B”.

Cuadro 20. Autoservicios mayoristas. Facturación por tipo de comprobante, en millones de pesos y variaciones porcentuales. Enero 2020-febrero 2021

Período	Facturación tipo “A”	Variación porcentual respecto al mismo mes del año anterior	Facturación tipo “B”	Variación porcentual respecto al mismo mes del año anterior	Facturación tipo “A” y “B”	Variación porcentual respecto al mismo mes del año anterior
	Millones de pesos	%	Millones de pesos	%	Millones de pesos	%
2020* Enero	4.672,1	37,4	11.451,8	66,3	16.123,9	56,7
Febrero	4.646,5	51,3	12.120,4	72,1	16.766,9	65,8
Marzo	5.726,0	57,6	15.167,9	85,3	20.893,9	76,8
Abril	5.968,0	70,5	12.183,7	50,2	18.151,7	56,3
Mayo	5.263,7	43,0	12.990,5	51,3	18.254,2	48,8
Junio	5.209,6	59,7	13.366,6	50,9	18.576,2	53,2
Julio	5.124,9	36,2	13.764,2	50,5	18.889,1	46,3
Agosto	4.900,5	23,9	14.038,3	43,8	18.938,9	38,1
Septiembre	4.863,6	31,9	13.332,7	37,5	18.196,3	35,9
Octubre	5.587,4	28,4	15.003,4	36,3	20.590,8	34,1
Noviembre	5.515,7	29,1	15.162,4	33,2	20.678,1	32,1
Diciembre	6.898,4	30,0	19.800,6	39,5	26.699,0	36,9
2021* Enero	5.591,1	19,7	15.625,0	36,4	21.216,1	31,6
Febrero	5.341,9	15,0	15.932,7	31,5	21.274,6	26,9

Fuente: INDEC, Dirección Nacional de Estadísticas y Precios de la Producción y el Comercio. Dirección de Estadísticas del Sector Terciario y Precios.

Enlace a mayores detalles

Pueden consultarse las series de la Encuesta de Supermercados y la Encuesta de Autoservicios Mayoristas desde enero de 2017 hasta el período de referencia del presente informe en los cuadros que se encuentran en formato digital disponibles en:

https://www.indec.gob.ar/ftp/cuadros/economia/sh_super_mayoristas.xls

Índice de cuadros web

Cuadro 1. Encuesta de Supermercados. Ventas totales a precios corrientes y a precios constantes, en millones de pesos y variaciones porcentuales

Cuadro 2. Encuesta de Supermercados. Ventas totales a precios corrientes por canal de venta y medio de pago, en miles de pesos

Cuadro 3. Encuesta de Supermercados. Ventas totales a precios corrientes por grupo de artículos y jurisdicción, en miles de pesos

Cuadro 4. Encuesta de Supermercados. Ventas totales a precios corrientes por boca de expendio, metro cuadrado y por operación según jurisdicción, en miles de pesos, unidades, metro cuadrado y pesos

Cuadro 5. Encuesta de Supermercados. Índice de ventas totales a precios corrientes y a precios constantes e índice de precios implícitos, base año 2017=100, en números índice y variación porcentual

Cuadro 6. Encuesta de Autoservicios Mayoristas. Ventas totales a precios corrientes y a precios constantes, en millones de pesos y variaciones porcentuales

Cuadro 7. Encuesta de Autoservicios Mayoristas. Ventas totales a precios corrientes por canal de venta y medio de pago, en miles de pesos

Cuadro 8. Encuesta de Autoservicios Mayoristas. Ventas totales a precios corrientes por grupo de artículos y jurisdicción, en miles de pesos

Cuadro 9. Encuesta de Autoservicios Mayoristas. Ventas totales a precios corrientes por boca de expendio, metro cuadrado y por operación según jurisdicción, en miles de pesos, unidades, metro cuadrado y pesos

Cuadro 10. Encuesta de Autoservicios Mayoristas. Índice de ventas totales a precios corrientes y a precios constantes e índice de precios implícitos, base año 2017=100, en números índice y variación porcentual

Cuadro 11. Encuesta de Autoservicios Mayoristas. Facturación por tipo de comprobante, en millones de pesos

Aspectos metodológicos

La Encuesta de Supermercados y la Encuesta de Autoservicios Mayoristas tienen como principal objetivo medir la evolución mensual de las ventas a los consumidores finales a través de ambos canales de comercialización y proveer información estadística continua para el análisis de coyuntura.

Su forma de colecta es mensual en formato digital. Las ventas facturadas que se relevan, en ambas encuestas, corresponden a las ventas realizadas durante el mes calendario de referencia, y están valuadas al precio de venta en el establecimiento vendedor, neto de bonificaciones o descuentos realizados en el local; se incluye el valor del impuesto al valor agregado (IVA), no así los cargos o intereses por financiación.

En la Encuesta de Autoservicios Mayoristas, las ventas facturadas, utilizadas para la construcción de los indicadores, son las efectuadas por un responsable inscripto a un consumidor final, monotributista o exento, es decir, se relevan solo aquellas facturas o tickets denominados “factura B”; se excluyen del cálculo las facturas o los tickets emitidos por un responsable inscripto a otro responsable inscripto, los cuales se indican como “factura A”.

Los deflatores que se utilizan en el cálculo de las ventas totales a precios constantes son elaborados a partir de distintas desagregaciones del índice de precios del consumidor (IPC nacional). Su descripción, según la Clasificación del Consumo Individual por Finalidad 1999 (COICOP, por sus siglas en inglés), y adaptada en la COICOP Argentina (2019), es:

Grupo de artículos	Código COICOP	Descripción
Bebidas	Grupos 01.2; 02.1	Bebidas no alcohólicas; Bebidas alcohólicas
Almacén	Clases 01.1.1; 01.1.5; 01.1.8; 01.1.9	Pan y cereales; Aceites, grasas y manteca; Azúcar, dulces, chocolate, golosinas, etc.; Otros alimentos
Panadería	Clase 01.1.1	Pan y cereales
Lácteos	Clase 01.1.4	Leche, productos lácteos, huevos y alimentos vegetales
Carnes	Clase 01.1.2	Carnes y derivados
Verdulería y frutería	Clases 01.1.6; 01.1.7	Frutas; Verduras, tubérculos y legumbres
Alimentos preparados y rotisería	Grupo 11.1	Restaurantes y comidas fuera del hogar
Artículos de limpieza y perfumería	Clase 05.6.1	Bienes para el hogar no durables
Indumentaria, calzado y textiles para el hogar	División 03; Clase 05.2.1	Prendas de vestir y calzado; Artículos textiles para el hogar
Electrónicos y artículos para el hogar	Grupos 05.3; 09.1	Artefactos para el hogar; Equipos audiovisuales, fotográficos y de procesamiento de la información
Otros	Bienes	Bienes

La metodología completa de la Encuesta de Supermercados y la Encuesta de Autoservicios Mayoristas se encuentra disponible en:

https://www.indec.gob.ar/ftp/cuadros/economia/metodologia30_supermercados_mayoristas.pdf