



Comercio

Vol. 10, n° 16

Encuesta de supermercados

Febrero de 2026



Ministerio
de Economía
República Argentina



indec
Instituto Nacional de
Estadística y Censos

Encuesta de supermercados

Febrero de 2026

Instituto Nacional de Estadística y Censos

Dirección: Pedro Ignacio Lines

Dirección Técnica: Carolina Andrea Plat

Dirección General de Difusión y Comunicación: Sandra Fernández Gallo

Dirección de Comunicación: Gonzalo Grandis

Coordinación de Producción Gráfica y Editorial: Marcelo Costanzo

Este informe técnico fue producido por los equipos de trabajo de:

Dirección Nacional de Estadísticas Económicas

Laura Nasatsky

Dirección de Estadísticas de Comercio y Servicio

Facundo Zunino



Esta publicación utiliza una licencia Creative Commons.
Se permite su reproducción con atribución de la fuente.

Buenos Aires, abril de 2026

Signos convencionales:

- * Dato provisorio
- ° Dato estimado por extrapolación, proyección
- i Dato estimado por imputación
- u Dato de calidad inferior al estándar
- Cero absoluto
- . Dato no registrado
- ... Dato no disponible a la fecha de presentación de los resultados
- /// Dato que no corresponde presentar
- s Dato confidencial por aplicación de las reglas del secreto estadístico

Publicaciones del INDEC

Las publicaciones editadas por el Instituto Nacional de Estadística y Censos pueden ser consultadas en www.indec.gov.ar y en el Centro Estadístico de Servicios, ubicado en Av. Presidente Julio A. Roca 609 C1067ABB, Ciudad Autónoma de Buenos Aires, Argentina. El horario de atención al público es de 9:30 a 16:00.

También pueden solicitarse al teléfono (54-11) 5031-4632

Correo electrónico: ces@indec.gov.ar

Sitio web: www.indec.gov.ar

X: [@INDECArgentina](https://twitter.com/INDECArgentina)

Facebook: [/INDECArgentina](https://www.facebook.com/INDECArgentina)

Instagram: [@indecargentina](https://www.instagram.com/indecargentina)

Spotify: [/INDECArgentina](https://open.spotify.com/track/INDECArgentina)

Calendario anual anticipado de informes:

<http://www.indec.gov.ar/indec/web/Calendario-Fecha-0>

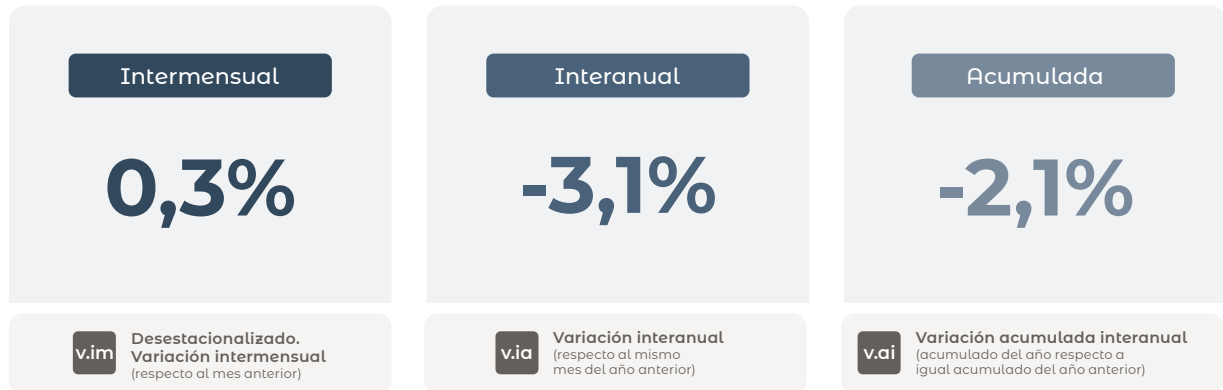
Resumen ejecutivo	3
Gráfico 1. Índice de ventas totales a precios constantes. Serie original, desestacionalizada y tendencia-ciclo, base año 2017=100, en números índice. Enero 2017-febrero 2026	5
Gráfico 2. Ventas totales a precios corrientes por grupo de artículos, composición porcentual. Febrero de 2026	6
Gráfico 3. Ventas totales a precios corrientes por medio de pago, composición porcentual. Febrero de 2026	7
Gráfico 4. Ventas totales a precios corrientes por canal de venta, composición porcentual. Febrero de 2026	8
Infografía. Ventas totales a precios corrientes por habitante, según jurisdicción, en pesos. Febrero de 2026	10
Cuadro 1. Índice de ventas totales a precios constantes. Serie original, desestacionalizada y tendencia-ciclo, base año 2017=100, en números índice y variación porcentual. Enero 2025-febrero 2026	4
Cuadro 2. Índice de ventas totales a precios corrientes e índice de precios implícitos, base año 2017=100, en números índice y variación porcentual. Enero 2025-febrero 2026	5
Cuadro 3. Ventas totales a precios corrientes por grupo de artículos, en miles de pesos, variación y composición porcentual. Febrero de 2026	6
Cuadro 4. Ventas totales a precios corrientes por medio de pago, en miles de pesos, variación y composición porcentual. Febrero de 2026	7
Cuadro 5. Ventas totales a precios corrientes por canal de venta, en miles de pesos, variación y composición porcentual. Febrero de 2026	8
Cuadro 6. Ventas totales a precios corrientes por metro cuadrado según superficie total del salón de ventas, en miles de pesos, variación y composición porcentual, metros cuadrados y pesos. Febrero de 2026	9
Cuadro 7. Ventas totales a precios corrientes por jurisdicción, en miles de pesos, variación y composición porcentual. Febrero de 2026	9
Cuadro 8. Ventas totales a precios corrientes por boca de expendio y cantidad de operaciones, según jurisdicción, en miles de pesos, unidades, metro cuadrado y pesos. Febrero de 2026	11
Cuadro 9. Personal ocupado, costo laboral y sueldos y salarios promedio, en miles de pesos, pesos y variación porcentual. Febrero de 2026	12
Enlace a más detalles	13
Índice de cuadros web	13
Aspectos metodológicos	13
Ajuste estacional	14



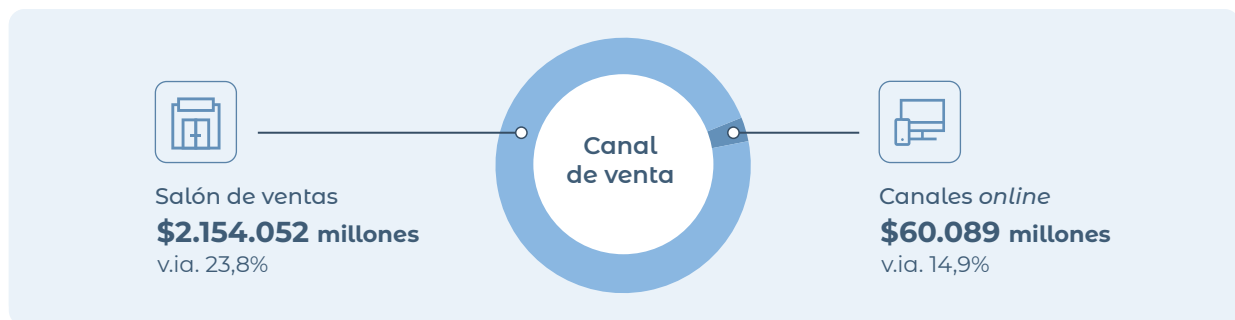
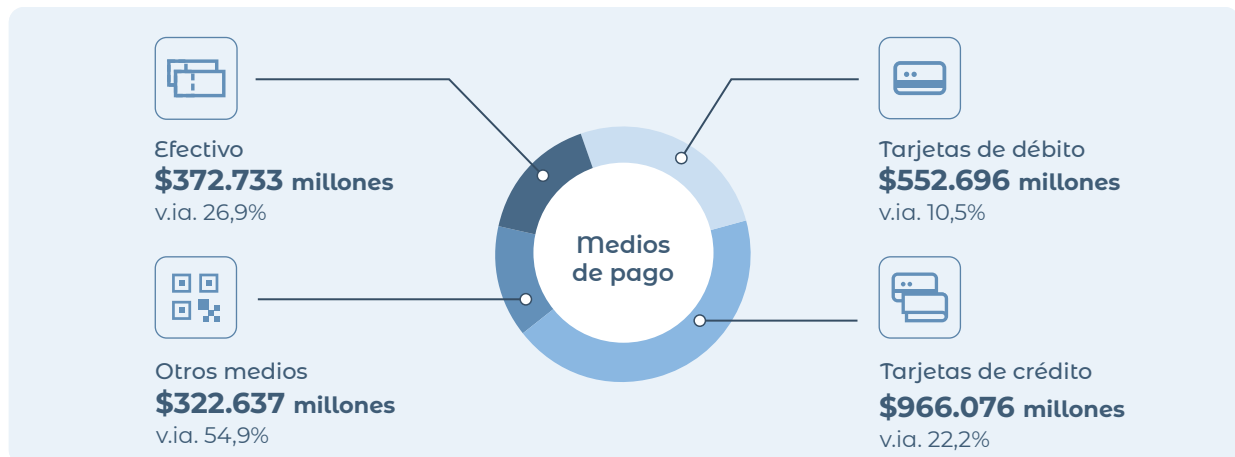
Encuesta de supermercados

Resumen ejecutivo. Febrero de 2026

Nivel general. Ventas a precios constantes



Nivel general. Ventas a precios corrientes



Nota: la categoría "Otros medios de pago" incluye billeteras virtuales, códigos QR, vales, cuponerías, gift cards y ticket canasta, entre otros.

Fuente: INDEC, Dirección Nacional de Estadísticas Económicas. Dirección de Estadísticas de Comercio y Servicios.



Encuesta de supermercados

Febrero de 2026

En febrero de 2026, el índice de ventas totales a precios constantes muestra una caída de 3,1% respecto a igual mes de 2025. El acumulado enero-febrero de 2026 presenta una disminución de 2,1% respecto a igual período de 2025.

En febrero de 2026, el índice de la serie desestacionalizada muestra una variación positiva de 0,3% respecto al mes anterior y el índice de la serie tendencia-ciclo registra una variación negativa cercana a 0,0% respecto al mes anterior.¹

Cuadro 1. Índice de ventas totales a precios constantes. Serie original, desestacionalizada y tendencia-ciclo, base año 2017=100, en números índice y variación porcentual. Enero 2025-febrero 2026

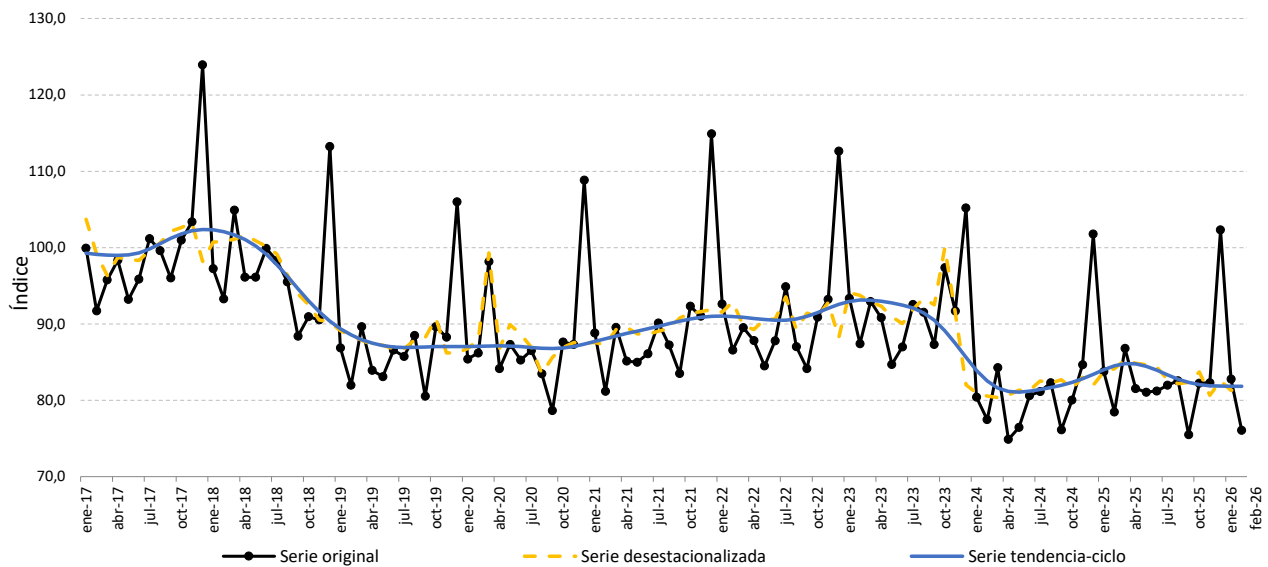
Período	Serie original			Serie desestacionalizada ⁽¹⁾		Serie tendencia-ciclo		
	Índice de ventas totales a precios constantes	Variación porcentual		Índice de ventas totales a precios constantes	Variación porcentual respecto al mes anterior	Índice de ventas totales a precios constantes	Variación porcentual respecto al mes anterior	
		respecto al mismo mes del año anterior	acumulada del año respecto a igual acumulado del año anterior					
	Números índice	%		Números índice	%	Números índice	%	
2025*	Enero	83,8	4,2	4,2	83,7	2,1	84,0	0,7
	Febrero	78,5	1,3	2,8	84,1	0,5	84,5	0,6
	Marzo	86,8	3,0	2,8	85,3	1,4	84,8	0,3
	Abril	81,5	8,9	4,3	84,8	-0,6	84,8	-0,0
	Mayo	81,1	6,1	4,6	84,7	-0,2	84,5	-0,4
	Junio	81,2	0,8	4,0	84,3	-0,4	83,9	-0,6
	Julio	82,0	1,0	3,5	82,7	-1,9	83,3	-0,7
	Agosto	82,6	0,3	3,1	82,2	-0,6	82,8	-0,7
	Septiembre	75,5	-0,8	2,7	82,3	0,2	82,3	-0,5
	Octubre	82,2	2,7	2,7	83,7	1,7	82,0	-0,3
	Noviembre	82,3	-2,8	2,2	80,7	-3,6	81,9	-0,2
	Diciembre	102,3	0,5	2,0	82,5	2,3	81,9	-0,1
2026*	Enero	82,8	-1,2	-1,2	81,3	-1,5	81,8	-0,0
	Febrero	76,1	-3,1	-2,1	81,6	0,3	81,8	-0,0

⁽¹⁾ Cabe recordar que la serie desestacionalizada contiene el efecto de la componente irregular, cuyas fluctuaciones se han visto incrementadas desde el inicio de la pandemia.

Fuente: INDEC, Dirección Nacional de Estadísticas Económicas. Dirección de Estadísticas de Comercio y Servicios.

¹ Para una interpretación integral de los resultados de la serie desestacionalizada y de la tendencia-ciclo, ver "Aspectos metodológicos de la Encuesta de Supermercados" de este mismo informe técnico.

Gráfico 1. Índice de ventas totales a precios constantes. Serie original, desestacionalizada y tendencia-ciclo, base año 2017=100, en números índice. Enero 2017-febrero 2026



Fuente: INDEC, Dirección Nacional de Estadísticas Económicas. Dirección de Estadísticas de Comercio y Servicios.

Cuadro 2. Índice de ventas totales a precios corrientes e índice de precios implícitos, base año 2017=100, en números índice y variación porcentual. Enero 2025-febrero 2026

Período	Índice de ventas totales a precios corrientes	Variación porcentual		Índice de precios implícitos	Variación porcentual		
		respecto al mismo mes del año anterior	acumulada del año respecto a igual acumulado del año anterior		respecto al mismo mes del año anterior	respecto al mes anterior	
	Números índice	%	%	Números índice	%	%	
2025*	Enero	6.105,1	69,7	69,7	7.288,7	62,9	2,0
	Febrero	5.851,5	50,2	59,6	7.456,5	48,3	2,3
	Marzo	6.677,6	43,7	53,5	7.693,5	39,6	3,2
	Abril	6.449,0	48,0	52,1	7.909,3	35,9	2,8
	Mayo	6.488,3	40,7	49,6	8.003,9	32,6	1,2
	Junio	6.560,4	31,1	46,0	8.077,5	30,1	0,9
	Julio	6.722,1	29,6	43,3	8.201,2	28,4	1,5
	Agosto	6.878,4	26,3	40,8	8.331,7	25,9	1,6
	Septiembre	6.406,5	23,8	38,7	8.484,9	24,8	1,8
	Octubre	7.087,5	27,8	37,4	8.619,3	24,4	1,6
	Noviembre	7.219,3	21,2	35,6	8.772,1	24,7	1,8
	Diciembre	9.128,4	25,5	34,4	8.922,0	24,8	1,7
2026*	Enero	7.636,9	25,1	25,1	9.226,8	26,6	3,4
	Febrero	7.228,5	23,5	24,3	9.503,2	27,4	3,0

Nota: el índice de precios implícitos de las ventas totales en los supermercados es un índice tipo Paasche, es decir, mide una canasta de bienes de ponderaciones móviles. En consecuencia, cuando se realizan comparaciones respecto a un período distinto de la base (año 2017=100), la variación de precios resultante se verá afectada por los cambios en la composición de la canasta de bienes considerada en cada período. Por lo tanto, las variaciones que se presentan en este cuadro son aproximadas y no pueden compararse con las de un índice de precios tipo Laspeyres.

Fuente: INDEC, Dirección Nacional de Estadísticas Económicas. Dirección de Estadísticas de Comercio y Servicios.

Ventas totales a precios corrientes por grupo de artículos, medio de pago, canal de venta y tamaño según superficie total

Las ventas totales a precios corrientes, para febrero de 2026 relevadas en la Encuesta de Supermercados, sumaron 2.214.141,6 millones de pesos, lo que representa un incremento de 23,5% respecto al mismo mes del año anterior.

En las ventas totales a precios corrientes, durante febrero de 2026, los grupos de artículos con los aumentos más significativos, según su variación interanual, fueron “Carnes”, con 46,9%; “Verdulería y frutería”, con 37,0%; “Indumentaria, calzado y textiles para el hogar”, con 29,0%; y “Alimentos preparados y rotisería”, con 28,4%.

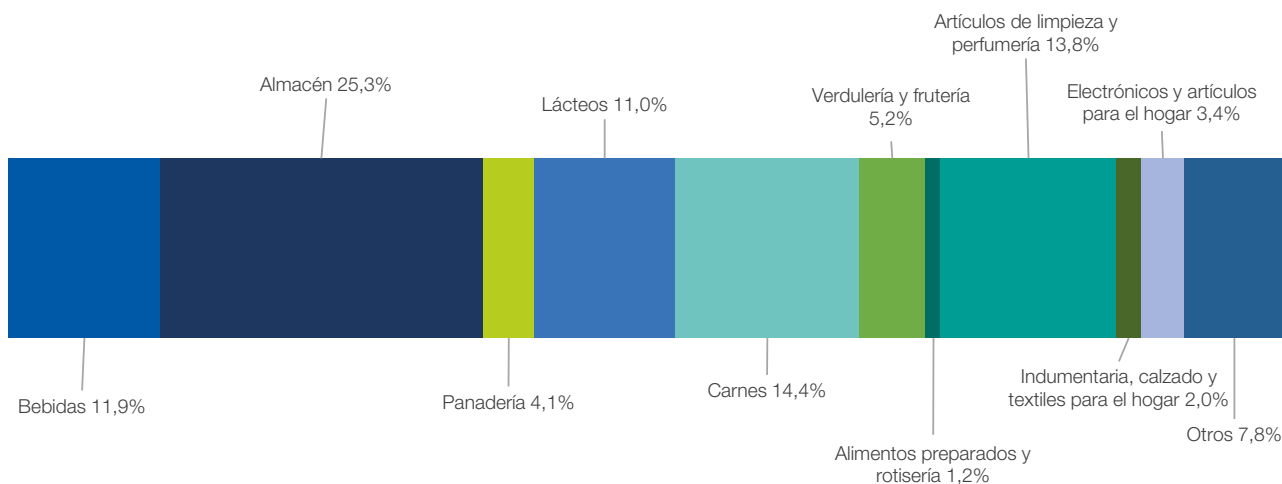
Cuadro 3. Ventas totales a precios corrientes por grupo de artículos, en miles de pesos, variación y composición porcentual. Febrero de 2026

Grupo de artículos	Ventas totales a precios corrientes	Variación porcentual respecto al mismo mes del año anterior	Composición porcentual
	Miles de pesos	%	
Total	2.214.141.611	23,5	100,0
Bebidas	262.997.832	13,3	11,9
Almacén	559.785.640	22,4	25,3
Panadería	90.118.376	25,9	4,1
Lácteos	243.864.542	19,4	11,0
Carnes	319.805.652	46,9	14,4
Verdulería y frutería	115.287.886	37,0	5,2
Alimentos preparados y rotisería	26.314.010	28,4	1,2
Artículos de limpieza y perfumería	304.461.051	21,6	13,8
Indumentaria, calzado y textiles para el hogar	43.798.153	29,0	2,0
Electrónicos y artículos para el hogar	75.635.039	-7,1	3,4
Otros	172.073.431	23,8	7,8

Nota: los totales por suma pueden no coincidir por redondeo en las cifras parciales.

Fuente: INDEC, Dirección Nacional de Estadísticas Económicas. Dirección de Estadísticas de Comercio y Servicios.

Gráfico 2. Ventas totales a precios corrientes por grupo de artículos, composición porcentual. Febrero de 2026

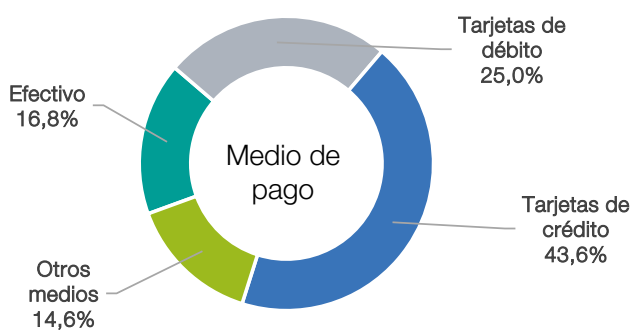


Fuente: INDEC, Dirección Nacional de Estadísticas Económicas. Dirección de Estadísticas de Comercio y Servicios.

Las ventas en los supermercados se pueden discriminar según el medio de pago con el que se realizan, los cuales comprenden efectivo, tarjeta de débito, tarjeta de crédito u otros medios de pago como billeteras virtuales, códigos QR, vales, cuponeras, *gift cards* y ticket canasta, entre otros.

En febrero de 2026, las ventas a precios corrientes realizadas en efectivo fueron de 372.732.662 miles de pesos, lo que representa el 16,8% de las ventas totales y muestra un aumento de 26,9% respecto a febrero de 2025. Por su parte, las efectuadas mediante tarjeta de débito sumaron 552.695.934 miles de pesos, lo que representa el 25,0% de las ventas totales y una variación positiva de 10,5% respecto al mismo mes del año anterior. Las ventas a precios corrientes abonadas con tarjeta de crédito sumaron un total de 966.076.099 miles de pesos, lo que representa el 43,6% de las ventas totales y una suba respecto a febrero de 2025 de 22,2%. Por último, las realizadas mediante otros medios de pago ascendieron a 322.636.915 miles de pesos, lo que representa el 14,6% del total y muestra un aumento de 54,9% respecto al mismo mes del año anterior.

Gráfico 3. Ventas totales a precios corrientes por medio de pago, composición porcentual. Febrero de 2026



Fuente: INDEC, Dirección Nacional de Estadísticas Económicas. Dirección de Estadísticas de Comercio y Servicios.

Cuadro 4. Ventas totales a precios corrientes por medio de pago, en miles de pesos, variación y composición porcentual. Febrero de 2026

Medio de pago	Ventas totales a precios corrientes	Variación porcentual respecto al mismo mes del año anterior	Composición porcentual
	Miles de pesos	%	
Total	2.214.141.611	23,5	100,0
Efectivo	372.732.662	26,9	16,8
Tarjetas de débito	552.695.934	10,5	25,0
Tarjetas de crédito	966.076.099	22,2	43,6
Otros medios	322.636.915	54,9	14,6

Nota: los totales por suma pueden no coincidir por redondeo en las cifras parciales.

Fuente: INDEC, Dirección Nacional de Estadísticas Económicas. Dirección de Estadísticas de Comercio y Servicios.

Las ventas de los supermercados que se efectúan en el salón de ventas son aquellas compras realizadas por parte de los consumidores en forma presencial en el salón comercial. Por otro lado, las compras que se realizan por canales *online* son aquellas ventas concretadas a través de internet y telefónicamente.

En febrero de 2026, las ventas a precios corrientes en el salón de ventas fueron de 2.154.052.218 miles de pesos, lo que representa el 97,3% de las ventas totales y muestra un aumento de 23,8% respecto a febrero de 2025. Por su parte, las ventas a precios corrientes por el canal *online* sumaron 60.089.393 miles de pesos, lo que representa el 2,7% de las ventas totales, con un incremento de 14,9% respecto al mismo mes del año anterior.

Gráfico 4. Ventas totales a precios corrientes por canal de venta, composición porcentual. Febrero de 2026



Fuente: INDEC, Dirección Nacional de Estadísticas Económicas. Dirección de Estadísticas de Comercio y Servicios.

Cuadro 5. Ventas totales a precios corrientes por canal de venta, en miles de pesos, variación y composición porcentual. Febrero de 2026

Canal de venta	Ventas totales a precios corrientes	Variación porcentual respecto al mismo mes del año anterior	Composición porcentual
	Miles de pesos	%	
Total	2.214.141.611	23,5	100,0
Salón de ventas	2.154.052.218	23,8	97,3
Canales online	60.089.393	14,9	2,7

Nota: los totales por suma pueden no coincidir por redondeo en las cifras parciales.

Fuente: INDEC, Dirección Nacional de Estadísticas Económicas. Dirección de Estadísticas de Comercio y Servicios.

El panel que compone la Encuesta de Supermercados, en el mes de referencia, fue de 94 empresas con 3.147 bocas de expendio.

Las ventas a precios corrientes de febrero de 2026 totalizaron 2.214.141.611 miles de pesos. De ese total, 1.878.096.286 miles de pesos (84,8%) corresponden a los supermercados que tienen una suma total de la superficie del salón de ventas de todas sus bocas de expendio mayor a 100.000 m²; y 336.045.325 miles de pesos (15,2%) corresponden a los supermercados que tienen una suma total de la superficie del salón de ventas de todas sus bocas de expendio menor o igual a 100.000 m².

Las ventas totales en pesos a precios corrientes por metro cuadrado en febrero de 2026 en los supermercados con una superficie total mayor a 100.000 m² totalizaron 664.012 pesos y en aquellos con superficie menor o igual a 100.000 m², 606.228 pesos. La variación porcentual respecto al mismo mes del año anterior fue de 24,4% en el caso de los supermercados con una superficie total mayor a 100.000 m² y de 23,9% en lo que respecta a los supermercados con una superficie total menor o igual a 100.000 m².

Cuadro 6. Ventas totales a precios corrientes por metro cuadrado según superficie total del salón de ventas, en miles de pesos, variación y composición porcentual, metros cuadrados y pesos. Febrero de 2026

Superficie total del salón de ventas ⁽¹⁾	Cantidad de empresas	Ventas totales a precios corrientes	Variación porcentual respecto al mismo mes del año anterior	Composición porcentual	Superficie del área de ventas	Ventas totales a precios corrientes por m ²	Variación porcentual respecto al mismo mes del año anterior
		Miles de pesos	%		m ²	Pesos	%
Total	94	2.214.141.611	23,5	100,0	3.382.730	654.543	24,3
Mayor a 100.000 m ²	9	1.878.096.286	23,2	84,8	2.828.408	664.012	24,4
Menor o igual a 100.000 m ²	85	336.045.325	25,2	15,2	554.322	606.228	23,9

⁽¹⁾ Suma de la superficie total del salón de ventas de todas las bocas de expendio medida en metros cuadrados; excluye las playas de estacionamiento, depósitos, sanitarios, área de administración, área de juegos infantiles, cafeterías o similares.

Nota: los totales por suma pueden no coincidir por redondeo en las cifras parciales.

Fuente: INDEC, Dirección Nacional de Estadísticas Económicas. Dirección de Estadísticas de Comercio y Servicios.

Ventas totales a precios corrientes por jurisdicción

Las jurisdicciones donde se registraron las subas más importantes, en términos de variación porcentual, de las ventas a precios corrientes fueron “Neuquén”, con 30,0%; “Formosa”, con 28,3%; “Santa Fe”, con 27,8%; “Río Negro”, con 27,8%; y “Ciudad Autónoma de Buenos Aires”, con 27,3%.

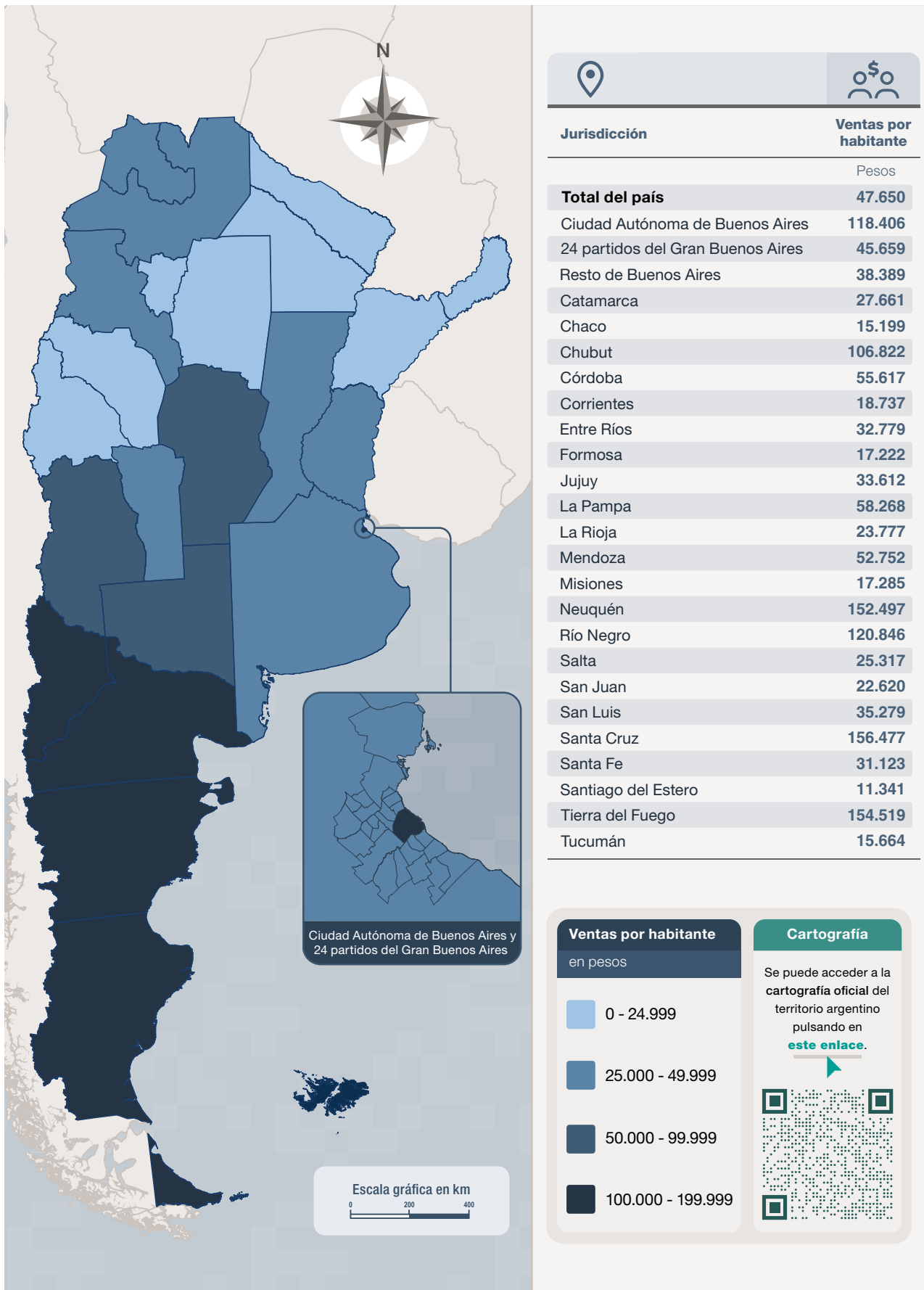
Cuadro 7. Ventas totales a precios corrientes por jurisdicción, en miles de pesos, variación y composición porcentual. Febrero de 2026

Jurisdicción	Ventas totales a precios corrientes	Variación porcentual respecto al mismo mes del año anterior	Composición porcentual
	Miles de pesos	%	
Total	2.214.141.611	23,5	100,0
Ciudad Autónoma de Buenos Aires	363.031.648	27,3	16,4
24 partidos del Gran Buenos Aires	493.054.837	19,6	22,3
Resto de Buenos Aires	255.457.443	24,3	11,5
Catamarca	12.184.667	24,2	0,6
Chaco	18.455.733	20,3	0,8
Chubut	64.512.847	19,3	2,9
Córdoba	220.707.968	27,1	10,0
Corrientes	22.641.050	12,2	1,0
Entre Ríos	47.927.287	20,3	2,2
Formosa	10.830.387	28,3	0,5
Jujuy	26.987.428	18,7	1,2
La Pampa	22.005.808	26,9	1,0
La Rioja	9.635.268	17,3	0,4
Mendoza	108.242.113	24,1	4,9
Misiones	23.422.053	9,8	1,1
Neuquén	107.829.424	30,0	4,9
Río Negro	95.781.129	27,8	4,3
Salta	37.779.303	18,1	1,7
San Juan	19.289.523	22,0	0,9
San Luis	19.009.962	26,4	0,9
Santa Cruz	52.434.653	21,8	2,4
Santa Fe	114.804.234	27,8	5,2
Santiago del Estero	12.020.722	19,9	0,5
Tierra del Fuego	28.237.382	26,7	1,3
Tucumán	27.858.739	10,6	1,3

Nota: los totales por suma pueden no coincidir por redondeo en las cifras parciales.

Fuente: INDEC, Dirección Nacional de Estadísticas Económicas. Dirección de Estadísticas de Comercio y Servicios.

Infografía. Ventas totales a precios corrientes por habitante, según jurisdicción, en pesos. Febrero de 2026



Fuente: INDEC, Dirección Nacional de Estadísticas Económicas. Dirección de Estadísticas de Comercio y Servicios.

Cuadro 8. Ventas totales a precios corrientes por boca de expendio y cantidad de operaciones, según jurisdicción, en miles de pesos, unidades, metro cuadrado y pesos. Febrero de 2026

Jurisdicción	Ventas totales	Cantidad de bocas	Ventas por boca	Superficie del área de ventas	Ventas por m ²	Cantidad de operaciones	Ventas por operación
	Miles de pesos	Unidades	Miles de pesos	m ²	Pesos	Unidades	Pesos
Total	2.214.141.611	3.147	703.572	3.382.730	654.543	63.156.911	35.058
Ciudad Autónoma de Buenos Aires	363.031.648	941	385.793	454.871	798.098	15.987.769	22.707
24 partidos del Gran Buenos Aires	493.054.837	568	868.054	765.539	644.063	11.666.949	42.261
Resto de Buenos Aires	255.457.443	356	717.577	402.572	634.564	6.259.294	40.813
Catamarca	12.184.667	12	1.015.389	18.477	659.451	479.338	25.420
Chaco	18.455.733	29	636.405	38.894	474.514	606.107	30.450
Chubut	64.512.847	52	1.240.632	77.109	836.648	1.512.012	42.667
Córdoba	220.707.968	268	823.537	377.332	584.917	5.934.803	37.189
Corrientes	22.641.050	56	404.304	58.909	384.340	1.019.029	22.218
Entre Ríos	47.927.287	104	460.839	90.436	529.958	1.554.906	30.823
Formosa	10.830.387	17	637.082	32.504	333.202	504.072	21.486
Jujuy	26.987.428	39	691.985	56.568	477.082	804.711	33.537
La Pampa	22.005.808	27	815.030	26.113	842.715	476.284	46.203
La Rioja	9.635.268	16	602.204	16.733	575.824	278.658	34.577
Mendoza	108.242.113	169	640.486	254.309	425.632	3.063.818	35.329
Misiones	23.422.053	17	1.377.768	35.716	655.778	1.401.010	16.718
Neuquén	107.829.424	69	1.562.745	98.126	1.098.883	1.938.126	55.636
Río Negro	95.781.129	83	1.153.990	89.551	1.069.566	2.281.867	41.975
Salta	37.779.303	56	674.630	72.462	521.366	1.067.231	35.399
San Juan	19.289.523	25	771.581	48.676	396.284	474.344	40.666
San Luis	19.009.962	16	1.188.123	32.168	590.959	475.906	39.945
Santa Cruz	52.434.653	36	1.456.518	49.112	1.067.654	1.010.780	51.875
Santa Fe	114.804.234	121	948.795	175.006	656.002	2.686.197	42.739
Santiago del Estero	12.020.722	21	572.415	26.530	453.099	366.541	32.795
Tierra del Fuego	28.237.382	21	1.344.637	24.899	1.134.075	571.716	49.391
Tucumán	27.858.739	28	994.955	60.118	463.401	735.443	37.880

Nota: los totales por suma pueden no coincidir por redondeo en las cifras parciales.

Fuente: INDEC, Dirección Nacional de Estadísticas Económicas. Dirección de Estadísticas de Comercio y Servicios.

Personal ocupado asalariado, salarios brutos y contribuciones patronales

El personal ocupado total, en febrero de 2026 alcanzó los 97.839 asalariados, de los cuales 10.878 poseen cargos jerárquicos, lo que representa el 11,1% del total de ocupados. El 88,9% restante se compone de cajeros, administrativos y repositores, que suman un total de 86.961 ocupados.

El costo laboral del mes alcanzó los 235.314.575 miles de pesos, lo que representa una variación positiva respecto a febrero de 2025 de 34,1%. Los sueldos y salarios brutos, en febrero de 2026, fueron de 184.616.353 miles de pesos, lo que muestra una variación respecto al mismo mes del año anterior de 31,5%. Las contribuciones patronales fueron de 50.698.222 miles de pesos y su variación respecto a febrero de 2025 fue de 44,8%.

Los salarios brutos promedio en febrero de 2026 fueron de 4.072.011 pesos para "Gerentes, supervisores y otro personal jerárquico" y de 1.613.609 pesos para "Cajeros, administrativos, repositores y otros". En el caso de los asalariados de mayor jerarquía que componen este panel, registraron un aumento de 27,6% en febrero de 2026 respecto al mismo mes del año anterior. Asimismo, los "Cajeros, administrativos, repositores y otros" tuvieron una variación positiva respecto de febrero de 2025 de 36,0%.

Cuadro 9. Personal ocupado, costo laboral y sueldos y salarios promedio, en miles de pesos, pesos y variación porcentual. Febrero de 2026

Personal ocupado, costo laboral y sueldos y salarios promedio	Unidad de medida	Total	Variación porcentual	
			respecto al mismo mes del año anterior	respecto al mes anterior
			%	
Personal ocupado		97.839	-2,0	-1,2
Gerentes, supervisores y otro personal jerárquico		10.878	-0,5	-0,5
Cajeros, administrativos, repositores y otros		86.961	-2,2	-1,3
Costo laboral	Miles de pesos	235.314.575	34,1	1,1
Sueldos y salarios brutos ⁽¹⁾	Miles de pesos	184.616.353	31,5	1,0
Contribuciones patronales	Miles de pesos	50.698.222	44,8	1,6
Gerentes, supervisores y otro personal jerárquico	Miles de pesos	56.019.967	29,3	1,8
Sueldos y salarios brutos	Miles de pesos	44.295.335	27,0	1,7
Contribuciones patronales	Miles de pesos	11.724.631	38,5	2,4
Cajeros, administrativos, repositores y otros	Miles de pesos	179.294.608	35,7	0,9
Sueldos y salarios brutos	Miles de pesos	140.321.018	32,9	0,8
Contribuciones patronales	Miles de pesos	38.973.590	46,7	1,4
Sueldos y salarios promedio ⁽²⁾	Pesos	1.886.940	34,2	2,2
Gerentes, supervisores y otro personal jerárquico	Pesos	4.072.011	27,6	2,1
Cajeros, administrativos, repositores y otros	Pesos	1.613.609	36,0	2,1

⁽¹⁾ El concepto "Sueldos y salarios brutos" incluye el salario básico, salario anual complementario (aguinaldo), comisiones, premios, bonificaciones, horas extras, vacaciones, enfermedad y toda retribución tanto remunerativa como no remunerativa.

⁽²⁾ Sueldos y salarios brutos dividido la cantidad de personal ocupado.

Fuente: INDEC, Dirección Nacional de Estadísticas Económicas. Dirección de Estadísticas de Comercio y Servicios.

Enlace a más detalles

Pueden consultarse las series estadísticas en números índice y ventas totales a precios corrientes de la Encuesta de Supermercados, desde enero de 2017 hasta el período de referencia del presente informe, y las series de tendencia de negocios desde enero de 2020, en los cuadros que se encuentran en formato digital, disponibles en https://www.indec.gov.ar/ftp/cuadros/economia/serie_supermercados.xlsx

Índice de cuadros web

Cuadro 1. Índice de ventas totales a precios constantes. Serie original, desestacionalizada y tendencia-ciclo, base año 2017=100, en números índice y variación porcentual

Cuadro 2. Índice de ventas totales a precios corrientes e índice de precios implícitos, base año 2017=100, en números índice y variación porcentual

Cuadro 3. Ventas totales a precios corrientes y a precios constantes, en millones de pesos y variación porcentual

Cuadro 4. Ventas totales a precios corrientes por canal de venta y medio de pago, en miles de pesos

Cuadro 5. Ventas totales a precios corrientes por grupo de artículos según jurisdicción, en miles de pesos

Cuadro 6. Ventas totales a precios corrientes por boca de expendio y por operación según jurisdicción, en miles de pesos, unidades, metro cuadrado y pesos

Aspectos metodológicos

Características generales

La Encuesta de Supermercados tiene como principal objetivo medir la evolución mensual de las ventas a los consumidores finales y proveer información estadística continua para el análisis de coyuntura.

Su forma de colecta es mensual en formato digital. Las ventas facturadas que se relevan corresponden a las ventas realizadas durante el mes calendario de referencia, y están valuadas al precio de venta en el establecimiento vendedor, neto de bonificaciones o descuentos realizados en el local; se incluye el valor del impuesto al valor agregado (IVA), no así los cargos o intereses por financiación.

Los deflatores que se utilizan en el cálculo de las ventas totales a precios constantes son elaborados a partir de distintas desagregaciones del Índice de precios del consumidor (IPC nacional). Su descripción, según la Clasificación del Consumo Individual por Finalidad 1999 (COICOP, por sus siglas en inglés), y adaptada en la COICOP Argentina (2019), es:

Grupo de artículos	Código COICOP	Descripción
Bebidas	Grupos 01.2; 02.1	Bebidas no alcohólicas; Bebidas alcohólicas
Almacén	Clases 01.1.1; 01.1.5; 01.1.8; 01.1.9	Pan y cereales; Aceites, grasas y manteca; Azúcar, dulces, chocolate, golosinas, etc.; Otros alimentos
Panadería	Clase 01.1.1	Pan y cereales
Lácteos	Clase 01.1.4	Leche, productos lácteos, huevos y alimentos vegetales
Carnes	Clase 01.1.2	Carnes y derivados
Verdulería y frutería	Clases 01.1.6; 01.1.7	Frutas; Verduras, tubérculos y legumbres
Alimentos preparados y rotisería	Grupo 11.1	Restaurantes y comidas fuera del hogar
Artículos de limpieza y perfumería	Clase 05.6.1	Bienes para el hogar no durables
Indumentaria, calzado y textiles para el hogar	División 03; Clase 05.2.1	Prendas de vestir y calzado; Artículos textiles para el hogar
Electrónicos y artículos para el hogar	Grupos 05.3; 09.1	Artefactos para el hogar; Equipos audiovisuales, fotográficos y de procesamiento de la información
Otros	Bienes	Bienes

Ajuste estacional

Para el ajuste estacional del nivel general del índice de supermercados, se utilizará el método de descomposición directo.

Las principales características del ajuste estacional del índice de supermercados con los datos a enero de 2025 son

Opciones utilizadas	Supermercados
Transformación	Log
Modo de descomposición	Multiplicativo
Modelo ARIMA	(0 1 1)(0 1 1)
¿Ajusta Pascua?	No
¿Ajusta año bisiesto?	No
¿Ajusta por variación de días de actividad?	Sí
¿Ajusta <i>outliers</i> ?	Sí
Filtro estacional	3x5
Filtro tendencia	H13

La metodología completa y la actualización 2025 de la Encuesta de Supermercados se encuentra disponible en:

https://www.indec.gov.ar/ftp/cuadros/economia/metodologia30_supermercados_mayoristas.pdf

https://www.indec.gov.ar/ftp/cuadros/economia/nota_metodologica_supermercados.pdf