



Comercio

Vol. 10, n° 20

Encuesta de supermercados

Marzo de 2026



Ministerio
de Economía
República Argentina



indec
Instituto Nacional de
Estadística y Censos

Encuesta de supermercados

Marzo de 2026

Instituto Nacional de Estadística y Censos

Dirección: Pedro Ignacio Lines

Dirección Técnica: Carolina Andrea Plat

Dirección General de Difusión y Comunicación: Sandra Fernández Gallo

Dirección de Comunicación: Gonzalo Grandis

Coordinación de Producción Gráfica y Editorial: Marcelo Costanzo

Este informe técnico fue producido por los equipos de trabajo de:

Dirección Nacional de Estadísticas Económicas

Laura Nasatsky

Dirección de Estadísticas de Comercio y Servicio

Facundo Zunino



Esta publicación utiliza una licencia Creative Commons.
Se permite su reproducción con atribución de la fuente.

Buenos Aires, mayo de 2026

Signos convencionales:

- * Dato provisorio
- ° Dato estimado por extrapolación, proyección
- i Dato estimado por imputación
- u Dato de calidad inferior al estándar
- Cero absoluto
- . Dato no registrado
- ... Dato no disponible a la fecha de presentación de los resultados
- /// Dato que no corresponde presentar
- s Dato confidencial por aplicación de las reglas del secreto estadístico

Publicaciones del INDEC

Las publicaciones editadas por el Instituto Nacional de Estadística y Censos pueden ser consultadas en www.indec.gov.ar y en el Centro Estadístico de Servicios, ubicado en Av. Presidente Julio A. Roca 609 C1067ABB, Ciudad Autónoma de Buenos Aires, Argentina. El horario de atención al público es de 9:30 a 16:00.

También pueden solicitarse al teléfono (54-11) 5031-4632

Correo electrónico: ces@indec.gov.ar

Sitio web: www.indec.gov.ar

X: [@INDECArgentina](https://twitter.com/INDECArgentina)

Facebook: [/INDECArgentina](https://www.facebook.com/INDECArgentina)

Instagram: [@indecargentina](https://www.instagram.com/indecargentina)

Spotify: [/INDECArgentina](https://open.spotify.com/playlist/INDECArgentina)

Calendario anual anticipado de informes:

<http://www.indec.gov.ar/indec/web/Calendario-Fecha-0>

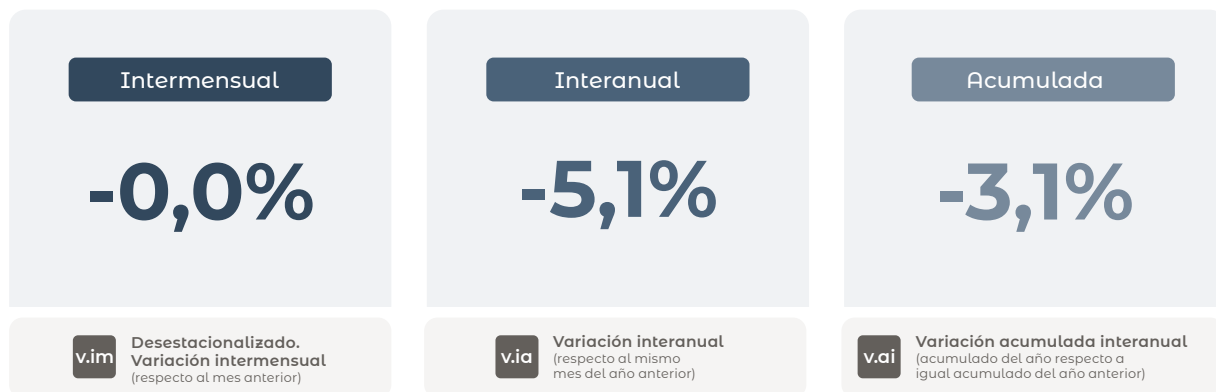
Resumen ejecutivo	3
Gráfico 1. Índice de ventas totales a precios constantes. Serie original, desestacionalizada y tendencia-ciclo, base año 2017=100, en números índice. Enero 2017-marzo 2026	5
Gráfico 2. Ventas totales a precios corrientes por grupo de artículos, composición porcentual. Marzo de 2026	6
Gráfico 3. Ventas totales a precios corrientes por medio de pago, composición porcentual. Marzo de 2026	7
Gráfico 4. Ventas totales a precios corrientes por canal de venta, composición porcentual. Marzo de 2026	8
Infografía. Ventas totales a precios corrientes por habitante, según jurisdicción, en pesos. Marzo de 2026	10
Cuadro 1. Índice de ventas totales a precios constantes. Serie original, desestacionalizada y tendencia-ciclo, base año 2017=100, en números índice y variación porcentual. Enero 2025-marzo 2026	4
Cuadro 2. Índice de ventas totales a precios corrientes e índice de precios implícitos, base año 2017=100, en números índice y variación porcentual. Enero 2025-marzo 2026	5
Cuadro 3. Ventas totales a precios corrientes por grupo de artículos, en miles de pesos, variación y composición porcentual. Marzo de 2026	6
Cuadro 4. Ventas totales a precios corrientes por medio de pago, en miles de pesos, variación y composición porcentual. Marzo de 2026	7
Cuadro 5. Ventas totales a precios corrientes por canal de venta, en miles de pesos, variación y composición porcentual. Marzo de 2026	8
Cuadro 6. Ventas totales a precios corrientes por metro cuadrado según superficie total del salón de ventas, en miles de pesos, variación y composición porcentual, metros cuadrados y pesos. Marzo de 2026	9
Cuadro 7. Ventas totales a precios corrientes por jurisdicción, en miles de pesos, variación y composición porcentual. Marzo de 2026	9
Cuadro 8. Ventas totales a precios corrientes por boca de expendio y cantidad de operaciones, según jurisdicción, en miles de pesos, unidades, metro cuadrado y pesos. Marzo de 2026	11
Cuadro 9. Personal ocupado, costo laboral y sueldos y salarios promedio, en miles de pesos, pesos y variación porcentual. Marzo de 2026	12
Enlace a más detalles	13
Índice de cuadros web	13
Aspectos metodológicos	13
Ajuste estacional	14



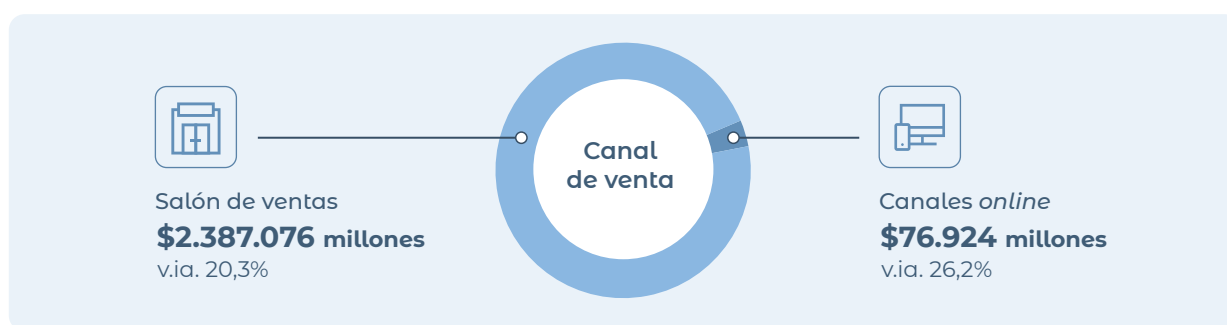
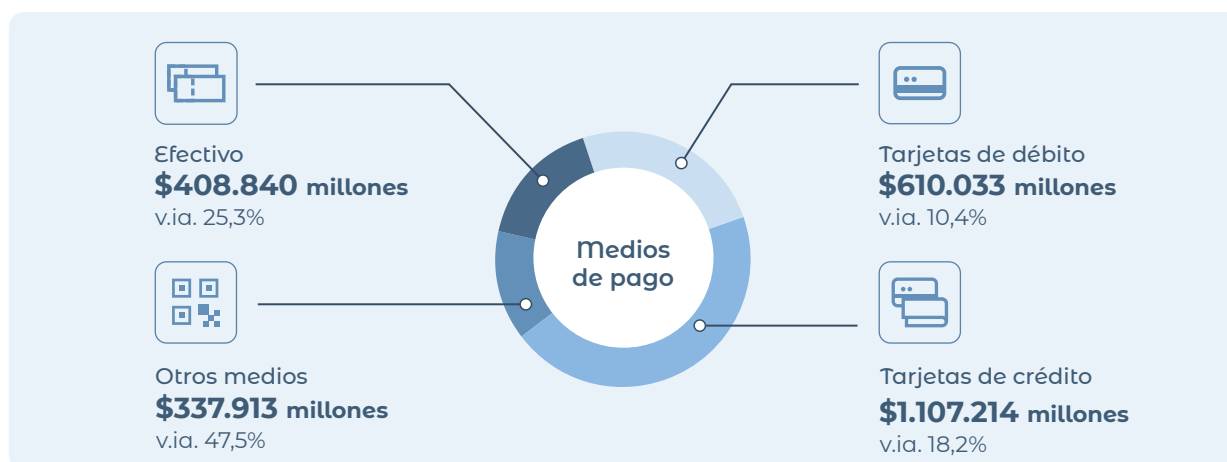
Encuesta de supermercados

Resumen ejecutivo. Marzo de 2026

Nivel general. Ventas a precios constantes



Nivel general. Ventas a precios corrientes



Nota: la categoría "Otros medios de pago" incluye billeteras virtuales, códigos QR, vales, cuponerías, gift cards y ticket canasta, entre otros.

Fuente: INDEC, Dirección Nacional de Estadísticas Económicas. Dirección de Estadísticas de Comercio y Servicios.



Encuesta de supermercados

Marzo de 2026

En marzo de 2026, el índice de ventas totales a precios constantes muestra una caída de 5,1% respecto a igual mes de 2025. El acumulado enero-marzo de 2026 presenta una disminución de 3,1% respecto a igual período de 2025.

En marzo de 2026, el índice de la serie desestacionalizada muestra una variación negativa cercana a 0,0% respecto al mes anterior y el índice serie tendencia-ciclo registra una variación positiva cercana a 0,0% respecto al mes anterior.¹

Cuadro 1. Índice de ventas totales a precios constantes. Serie original, desestacionalizada y tendencia-ciclo, base año 2017=100, en números índice y variación porcentual. Enero 2025-marzo 2026

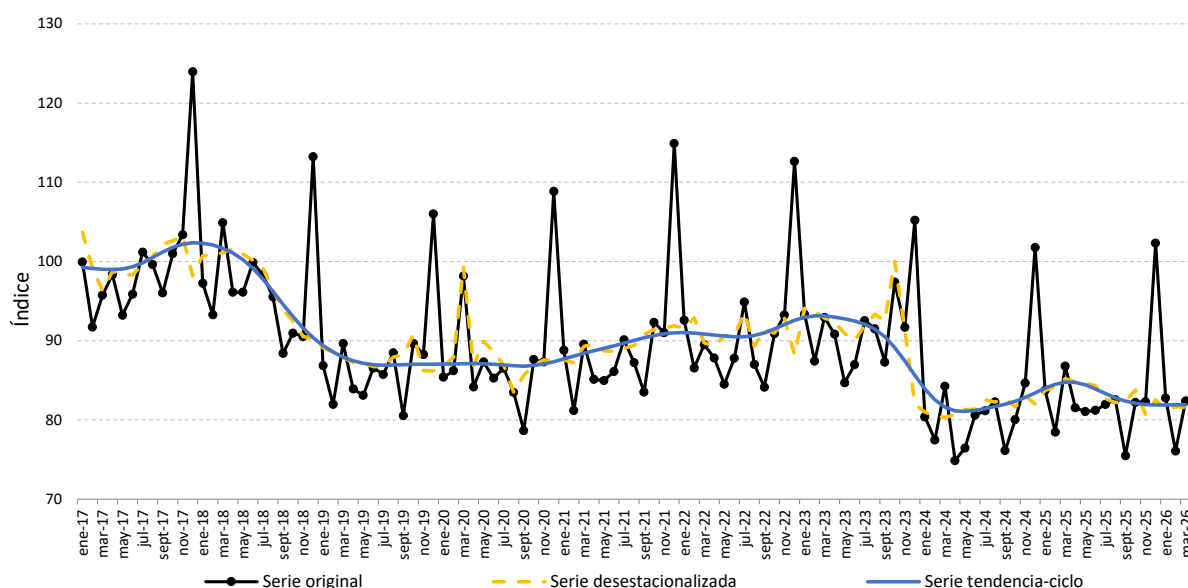
Período	Serie original			Serie desestacionalizada ⁽¹⁾		Serie tendencia-ciclo		
	Índice de ventas totales a precios constantes	Variación porcentual		Índice de ventas totales a precios constantes	Variación porcentual respecto al mes anterior	Índice de ventas totales a precios constantes	Variación porcentual respecto al mes anterior	
		respecto al mismo mes del año anterior	acumulada del año respecto a igual acumulado del año anterior					
	Números índice	%		Números índice	%	Números índice	%	
2025*	Enero	83,8	4,2	4,2	83,7	2,1	84,0	0,7
	Febrero	78,5	1,3	2,8	84,2	0,5	84,5	0,6
	Marzo	86,8	3,0	2,8	85,2	1,2	84,8	0,3
	Abril	81,5	8,9	4,3	84,8	-0,5	84,7	-0,0
	Mayo	81,1	6,1	4,6	84,6	-0,2	84,4	-0,4
	Junio	81,2	0,8	4,0	84,3	-0,4	83,9	-0,6
	Julio	82,0	1,0	3,5	82,7	-1,9	83,3	-0,7
	Agosto	82,6	0,3	3,1	82,2	-0,6	82,8	-0,6
	Septiembre	75,5	-0,8	2,7	82,3	0,2	82,4	-0,5
	Octubre	82,2	2,7	2,7	83,8	1,7	82,1	-0,3
	Noviembre	82,3	-2,8	2,2	80,7	-3,7	82,0	-0,2
	Diciembre	102,3	0,5	2,0	82,6	2,3	81,9	-0,1
2026*	Enero	82,8	-1,2	-1,2	81,3	-1,5	81,9	-0,0
	Febrero	76,1	-3,1	-2,1	81,6	0,4	81,9	0,0
	Marzo	82,4	-5,1	-3,1	81,6	-0,0	81,9	0,0

⁽¹⁾ Cabe recordar que la serie desestacionalizada contiene el efecto de la componente irregular, cuyas fluctuaciones se han visto incrementadas desde el inicio de la pandemia.

Fuente: INDEC, Dirección Nacional de Estadísticas Económicas. Dirección de Estadísticas de Comercio y Servicios.

¹ Para una interpretación integral de los resultados de la serie desestacionalizada y de la tendencia-ciclo, ver "Aspectos metodológicos de la Encuesta de Supermercados" de este mismo informe técnico.

Gráfico 1. Índice de ventas totales a precios constantes. Serie original, desestacionalizada y tendencia-ciclo, base año 2017=100, en números índice. Enero 2017-marzo 2026



Fuente: INDEC, Dirección Nacional de Estadísticas Económicas. Dirección de Estadísticas de Comercio y Servicios.

Cuadro 2. Índice de ventas totales a precios corrientes e índice de precios implícitos, base año 2017=100, en números índice y variación porcentual. Enero 2025-marzo 2026

Período	Índice de ventas totales a precios corrientes	Variación porcentual		Índice de precios implícitos	Variación porcentual		
		respecto al mismo mes del año anterior	acumulada del año respecto a igual acumulado del año anterior		respecto al mismo mes del año anterior	respecto al mes anterior	
	Números índice		%	Números índice		%	
2025*	Enero	6.105,1	69,7	69,7	7.288,7	62,9	2,0
	Febrero	5.851,5	50,2	59,6	7.456,5	48,3	2,3
	Marzo	6.677,6	43,7	53,5	7.693,5	39,6	3,2
	Abril	6.449,0	48,0	52,1	7.909,3	35,9	2,8
	Mayo	6.488,3	40,7	49,6	8.003,9	32,6	1,2
	Junio	6.560,4	31,1	46,0	8.077,5	30,1	0,9
	Julio	6.722,1	29,6	43,3	8.201,2	28,4	1,5
	Agosto	6.878,4	26,3	40,8	8.331,7	25,9	1,6
	Septiembre	6.406,5	23,8	38,7	8.484,9	24,8	1,8
	Octubre	7.087,5	27,8	37,4	8.619,3	24,4	1,6
	Noviembre	7.219,3	21,2	35,6	8.772,1	24,7	1,8
	Diciembre	9.128,4	25,5	34,4	8.922,0	24,8	1,7
2026*	Enero	7.636,9	25,1	25,1	9.226,8	26,6	3,4
	Febrero	7.228,5	23,5	24,3	9.503,2	27,4	3,0
	Marzo	8.044,2	20,5	22,9	9.763,3	26,9	2,7

Nota: el índice de precios implícitos de las ventas totales en los supermercados es un índice tipo Paasche, es decir, mide una canasta de bienes de ponderaciones móviles. En consecuencia, cuando se realizan comparaciones respecto a un período distinto de la base (año 2017=100), la variación de precios resultante se verá afectada por los cambios en la composición de la canasta de bienes considerada en cada período. Por lo tanto, las variaciones que se presentan en este cuadro son aproximadas y no pueden compararse con las de un índice de precios tipo Laspeyres.

Fuente: INDEC, Dirección Nacional de Estadísticas Económicas. Dirección de Estadísticas de Comercio y Servicios.

Ventas totales a precios corrientes por grupo de artículos, medio de pago, canal de venta y tamaño según superficie total

Para marzo de 2026, las ventas totales a precios corrientes relevadas en la Encuesta de Supermercados, sumaron 2.464.000,0 millones de pesos, lo que representa un incremento de 20,5% respecto al mismo mes del año anterior.

En las ventas totales a precios corrientes, durante marzo de 2026, los grupos de artículos con los aumentos más significativos, según su variación interanual, fueron “Carnes”, con 41,9%; “Panadería”, con 27,0%; “Alimentos preparados y rotisería”, con 25,0%; y “Almacén”, con 22,7%.

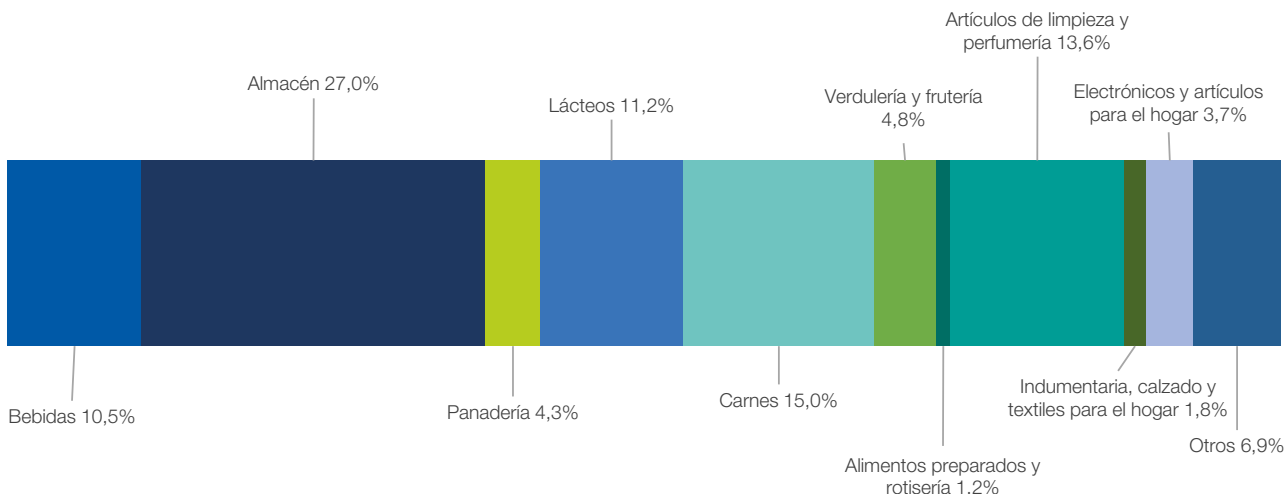
Cuadro 3. Ventas totales a precios corrientes por grupo de artículos, en miles de pesos, variación y composición porcentual. Marzo de 2026

Grupo de artículos	Ventas totales a precios corrientes	Variación porcentual respecto al mismo mes del año anterior	Composición porcentual
	Miles de pesos	%	
Total	2.464.000.029	20,5	100,0
Bebidas	258.949.306	10,5	10,5
Almacén	666.440.497	22,7	27,0
Panadería	105.356.010	27,0	4,3
Lácteos	276.517.256	17,8	11,2
Carnes	370.120.314	41,9	15,0
Verdulería y frutería	118.327.291	22,2	4,8
Alimentos preparados y rotisería	29.208.647	25,0	1,2
Artículos de limpieza y perfumería	335.045.043	16,5	13,6
Indumentaria, calzado y textiles para el hogar	43.896.605	8,2	1,8
Electrónicos y artículos para el hogar	90.501.476	-7,2	3,7
Otros	169.637.585	17,9	6,9

Nota: los totales por suma pueden no coincidir por redondeo en las cifras parciales.

Fuente: INDEC, Dirección Nacional de Estadísticas Económicas. Dirección de Estadísticas de Comercio y Servicios.

Gráfico 2. Ventas totales a precios corrientes por grupo de artículos, composición porcentual. Marzo de 2026

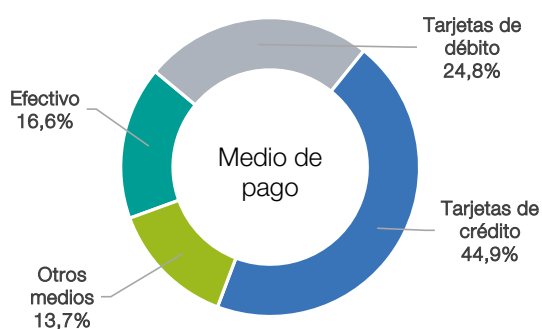


Fuente: INDEC, Dirección Nacional de Estadísticas Económicas. Dirección de Estadísticas de Comercio y Servicios.

Las ventas en los supermercados se pueden discriminar según el medio de pago con el que se realizan, los cuales comprenden efectivo, tarjeta de débito, tarjeta de crédito u otros medios de pago como billeteras virtuales, códigos QR, vales, cuponerías, *gift cards* y ticket canasta, entre otros.

En marzo de 2026, las ventas a precios corrientes realizadas en efectivo fueron de 408.840.350 miles de pesos, lo que representa el 16,6% de las ventas totales y muestra un aumento del 25,3% respecto a marzo de 2025. Por su parte, las efectuadas mediante tarjeta de débito fueron de 610.033.319 miles de pesos, lo que representa el 24,8% de las ventas totales y una variación positiva de 10,4% respecto al mismo mes del año anterior. Las ventas a precios corrientes abonadas con tarjeta de crédito sumaron un total de 1.107.213.748 miles de pesos, lo que representa el 44,9% de las ventas totales y una variación porcentual respecto a marzo de 2025 de 18,2%. Por último, las realizadas mediante otros medios de pago fueron de 337.912.612 miles de pesos, lo que representa el 13,7% del total y muestra un aumento del 47,5% respecto al mismo mes del año anterior.

Gráfico 3. Ventas totales a precios corrientes por medio de pago, composición porcentual. Marzo de 2026



Fuente: INDEC, Dirección Nacional de Estadísticas Económicas. Dirección de Estadísticas de Comercio y Servicios.

Cuadro 4. Ventas totales a precios corrientes por medio de pago, en miles de pesos, variación y composición porcentual. Marzo de 2026

Medio de pago	Ventas totales a precios corrientes	Variación porcentual respecto al mismo mes del año anterior	Composición porcentual
		%	
	Miles de pesos		
Total	2.464.000.029	20,5	100,0
Efectivo	408.840.350	25,3	16,6
Tarjetas de débito	610.033.319	10,4	24,8
Tarjetas de crédito	1.107.213.748	18,2	44,9
Otros medios	337.912.612	47,5	13,7

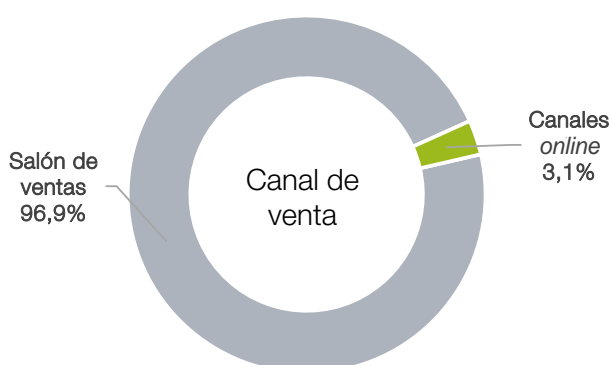
Nota: los totales por suma pueden no coincidir por redondeo en las cifras parciales.

Fuente: INDEC, Dirección Nacional de Estadísticas Económicas. Dirección de Estadísticas de Comercio y Servicios.

Las ventas de los supermercados que se efectúan en el salón de ventas son aquellas compras realizadas por parte de los consumidores en forma presencial en el salón comercial. Por otro lado, las compras que se realizan por canales *online* son aquellas ventas concretadas a través de internet y telefónicamente.

En marzo de 2026, las ventas a precios corrientes en el salón de ventas fueron de 2.387.076.471 miles de pesos, lo que representa el 96,9% de las ventas totales y muestra un aumento de 20,3% respecto a marzo de 2025. Por su parte, las ventas a precios corrientes por el canal *online* sumaron 76.923.558 miles de pesos, lo que representa el 3,1% de las ventas totales, con un incremento de 26,2% respecto al mismo mes del año anterior.

Gráfico 4. Ventas totales a precios corrientes por canal de venta, composición porcentual. Marzo de 2026



Fuente: INDEC, Dirección Nacional de Estadísticas Económicas. Dirección de Estadísticas de Comercio y Servicios.

Cuadro 5. Ventas totales a precios corrientes por canal de venta, en miles de pesos, variación y composición porcentual. Marzo de 2026

Canal de venta	Ventas totales a precios corrientes	Variación porcentual respecto al mismo mes del año anterior	Composición porcentual
		Miles de pesos	%
Total	2.464.000.029	20,5	100,0
Salón de ventas	2.387.076.471	20,3	96,9
Canales <i>online</i>	76.923.558	26,2	3,1

Nota: los totales por suma pueden no coincidir por redondeo en las cifras parciales.

Fuente: INDEC, Dirección Nacional de Estadísticas Económicas. Dirección de Estadísticas de Comercio y Servicios.

El panel que compone la Encuesta de Supermercados, en el mes de referencia, está conformado por 94 empresas con 3.144 bocas de expendio.

Las ventas a precios corrientes, en marzo de 2026, totalizaron 2.464.000.029 miles de pesos. De ese total, 2.099.624.935 miles de pesos (85,2%) corresponden a los supermercados que tienen una suma total de la superficie del salón de ventas de todas sus bocas de expendio mayor a 100.000 m², y 364.375.094 miles de pesos (14,8%) corresponden a los supermercados que tienen una suma total de la superficie del salón de ventas de todas sus bocas de expendio menor o igual a 100.000 m².

En marzo de 2026, las ventas totales en pesos a precios corrientes por metro cuadrado fueron de 742.419 pesos en los supermercados con una superficie total mayor a 100.000 m², y de 658.411 pesos en aquellos con superficie menor o igual a 100.000 m². La variación porcentual respecto al mismo mes del año anterior es de 21,4% en el caso de los supermercados con una superficie total mayor a 100.000 m² y de 19,7% en lo que respecta a los supermercados con una superficie total menor o igual a 100.000 m².

Cuadro 6. Ventas totales a precios corrientes por metro cuadrado según superficie total del salón de ventas, en miles de pesos, variación y composición porcentual, metros cuadrados y pesos. Marzo de 2026

Superficie total del salón de ventas ⁽¹⁾	Cantidad de empresas	Ventas totales a precios corrientes	Variación porcentual respecto al mismo mes del año anterior	Composición porcentual	Superficie del área de ventas	Ventas totales a precios corrientes por m ²	Variación porcentual respecto al mismo mes del año anterior
		Miles de pesos	%		m ²	Pesos	%
Total	94	2.464.000.029	20,5	100,0	3.381.501	728.671	21,1
Mayor a 100.000 m ²	9	2.099.624.935	20,3	85,2	2.828.085	742.419	21,4
Menor o igual a 100.000 m ²	85	364.375.094	21,2	14,8	553.416	658.411	19,7

⁽¹⁾ Suma de la superficie total del salón de ventas de todas las bocas de expendio medida en metros cuadrados; excluye las playas de estacionamiento, depósitos, sanitarios, área de administración, área de juegos infantiles, cafeterías o similares.

Nota: los totales por suma pueden no coincidir por redondeo en las cifras parciales.

Fuente: INDEC, Dirección Nacional de Estadísticas Económicas. Dirección de Estadísticas de Comercio y Servicios.

Ventas totales a precios corrientes por jurisdicción

Las jurisdicciones donde se registraron las subas más importantes, en términos de variación porcentual, de las ventas a precios corrientes fueron “Neuquén”, con 26,8%; “San Luis”, con 26,2%; “Mendoza”, con 25,6%; “Ciudad Autónoma de Buenos Aires”, con 25,1%; y “Río Negro”, con 24,3%.

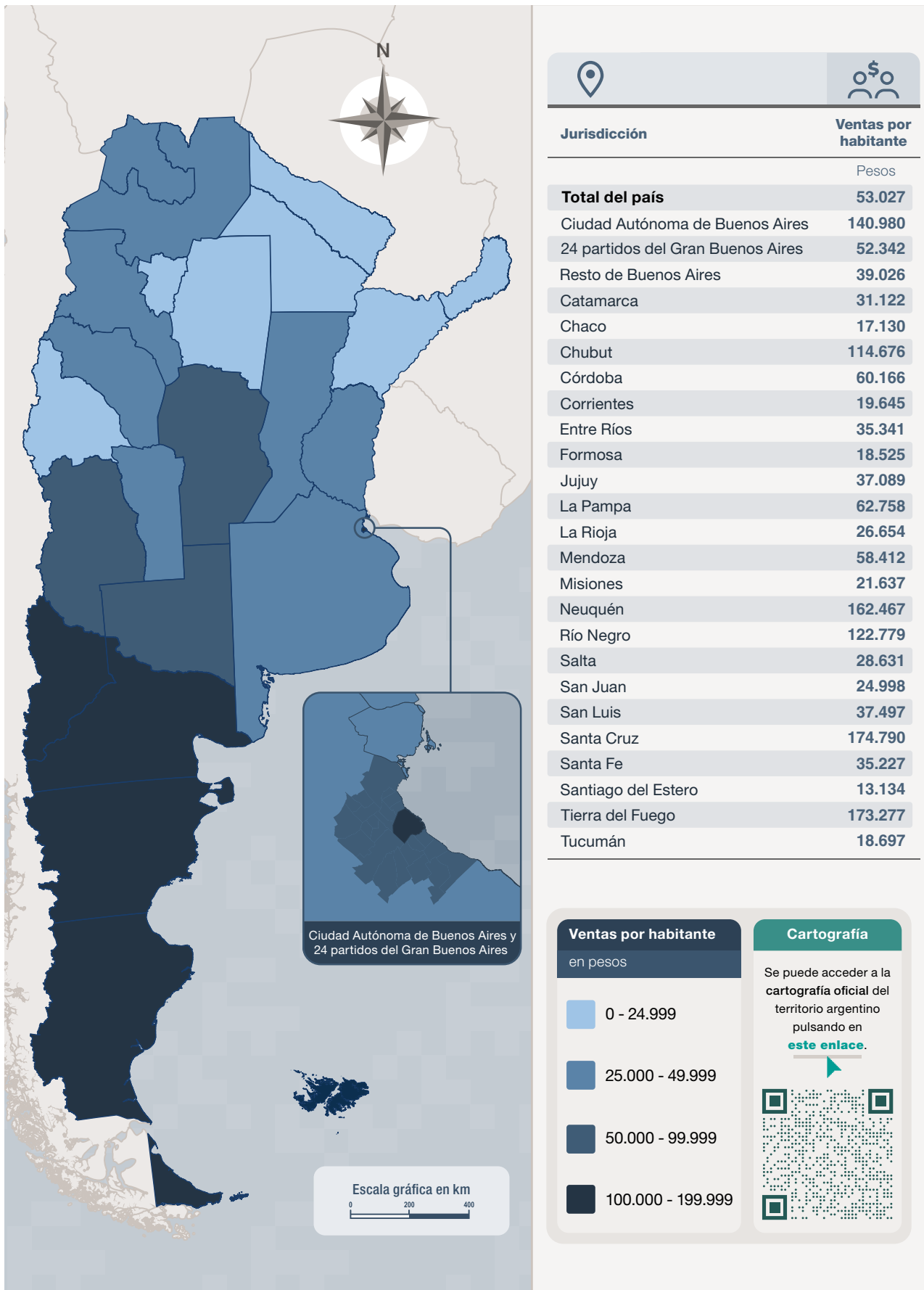
Cuadro 7. Ventas totales a precios corrientes por jurisdicción, en miles de pesos, variación y composición porcentual. Marzo de 2026

Jurisdicción	Ventas totales a precios corrientes	Variación porcentual respecto al mismo mes del año anterior	Composición porcentual
	Miles de pesos	%	
Total	2.464.000.029	20,5	100,0
Ciudad Autónoma de Buenos Aires	432.244.347	25,1	17,5
24 partidos del Gran Buenos Aires	565.222.339	14,8	22,9
Resto de Buenos Aires	259.697.071	21,1	10,5
Catamarca	13.709.294	23,9	0,6
Chaco	20.800.340	23,6	0,8
Chubut	69.256.372	16,6	2,8
Córdoba	238.759.746	22,9	9,7
Corrientes	23.737.672	5,7	1,0
Entre Ríos	51.673.702	16,0	2,1
Formosa	11.650.199	21,1	0,5
Jujuy	29.779.532	21,3	1,2
La Pampa	23.701.328	20,9	1,0
La Rioja	10.801.300	11,4	0,4
Mendoza	119.856.027	25,6	4,9
Misiones	29.319.169	21,4	1,2
Neuquén	114.879.064	26,8	4,7
Río Negro	97.313.064	24,3	3,9
Salta	42.724.531	17,3	1,7
San Juan	21.317.159	20,1	0,9
San Luis	20.205.412	26,2	0,8
Santa Cruz	58.571.348	19,1	2,4
Santa Fe	129.942.790	23,1	5,3
Santiago del Estero	13.920.917	15,2	0,6
Tierra del Fuego	31.665.360	19,8	1,3
Tucumán	33.251.949	14,4	1,3

Nota: los totales por suma pueden no coincidir por redondeo en las cifras parciales.

Fuente: INDEC, Dirección Nacional de Estadísticas Económicas. Dirección de Estadísticas de Comercio y Servicios.

Infografía. Ventas totales a precios corrientes por habitante, según jurisdicción, en pesos. Marzo de 2026



Fuente: INDEC, Dirección Nacional de Estadísticas Económicas. Dirección de Estadísticas de Comercio y Servicios.

Cuadro 8. Ventas totales a precios corrientes por boca de expendio y cantidad de operaciones, según jurisdicción, en miles de pesos, unidades, metro cuadrado y pesos. Marzo de 2026

Jurisdicción	Ventas totales	Cantidad de bocas	Ventas por boca	Superficie del área de ventas	Ventas por m ²	Cantidad de operaciones	Ventas por operación
	Miles de pesos	Unidades	Miles de pesos	m ²	Pesos	Unidades	Pesos
Total	2.464.000.029	3.144	783.715	3.381.501	728.671	68.794.617	35.817
Ciudad Autónoma de Buenos Aires	432.244.347	940	459.834	454.548	950.932	18.185.860	23.768
24 partidos del Gran Buenos Aires	565.222.339	568	995.110	765.539	738.333	12.585.519	44.911
Resto de Buenos Aires	259.697.071	356	729.486	402.572	645.095	6.391.857	40.629
Catamarca	13.709.294	12	1.142.441	18.477	741.965	518.477	26.441
Chaco	20.800.340	29	717.253	38.894	534.796	654.736	31.769
Chubut	69.256.372	52	1.331.853	77.109	898.166	1.642.450	42.167
Córdoba	238.759.746	266	897.593	376.426	634.281	6.351.733	37.590
Corrientes	23.737.672	56	423.887	58.909	402.956	1.078.277	22.014
Entre Ríos	51.673.702	104	496.863	90.436	571.384	1.658.776	31.152
Formosa	11.650.199	17	685.306	32.504	358.424	513.075	22.707
Jujuy	29.779.532	39	763.578	56.568	526.441	862.825	34.514
La Pampa	23.701.328	27	877.827	26.113	907.645	518.026	45.753
La Rioja	10.801.300	16	675.081	16.733	645.509	304.813	35.436
Mendoza	119.856.027	169	709.207	254.309	471.301	3.327.433	36.021
Misiones	29.319.169	17	1.724.657	35.716	820.887	1.535.450	19.095
Neuquén	114.879.064	69	1.664.914	98.126	1.170.726	2.088.804	54.998
Río Negro	97.313.064	83	1.172.447	89.551	1.086.673	2.395.688	40.620
Salta	42.724.531	56	762.938	72.462	589.611	1.142.750	37.387
San Juan	21.317.159	25	852.686	48.676	437.940	515.068	41.387
San Luis	20.205.412	16	1.262.838	32.168	628.121	495.570	40.772
Santa Cruz	58.571.348	36	1.626.982	49.112	1.192.607	1.158.418	50.561
Santa Fe	129.942.790	121	1.073.907	175.006	742.505	2.974.755	43.682
Santiago del Estero	13.920.917	21	662.901	26.530	524.724	404.304	34.432
Tierra del Fuego	31.665.360	21	1.507.874	24.899	1.271.750	658.571	48.082
Tucumán	33.251.949	28	1.187.570	60.118	553.111	831.382	39.996

Nota: los totales por suma pueden no coincidir por redondeo en las cifras parciales.

Fuente: INDEC, Dirección Nacional de Estadísticas Económicas. Dirección de Estadísticas de Comercio y Servicios.

Personal ocupado asalariado, salarios brutos y contribuciones patronales

El personal ocupado total, en marzo de 2026 alcanzó los 96.782 asalariados, de los cuales 10.881 poseen cargos jerárquicos, que representa el 11,2% del total de ocupados. El 88,8% restante se compone de cajeros, administrativos y reposidores, que suman un total de 85.901 ocupados.

El costo laboral del mes alcanzó los 238.017.962 miles de pesos, lo que representa una variación positiva respecto a marzo de 2025 de 22,1%. Los sueldos y salarios brutos, en marzo de 2026, fueron de 187.508.303 miles de pesos, lo que muestra una variación respecto al mismo mes del año anterior de 22,3%. Las contribuciones patronales fueron de 50.509.659 miles de pesos y su variación respecto a marzo de 2025 fue de 21,0%.

Los salarios brutos promedio en marzo de 2026 fueron de 4.722.674 pesos para “Gerentes, supervisores y otro personal jerárquico” y de 1.584.625 pesos para “Cajeros, administrativos, reposidores y otros”. En el caso de los asalariados de mayor jerarquía que componen este panel, tuvieron una variación positiva de 26,5% en marzo de 2026 respecto al mismo mes del año anterior. Asimismo, los “Cajeros, administrativos, reposidores y otros” registraron un aumento respecto de marzo de 2025 de 24,2%.

Cuadro 9. Personal ocupado, costo laboral y sueldos y salarios promedio, en miles de pesos, pesos y variación porcentual. Marzo de 2026

Personal ocupado, costo laboral y sueldos y salarios promedio	Unidad de medida	Total	Variación porcentual	
			respecto al mismo mes del año anterior	respecto al mes anterior
			%	
Personal ocupado		96.782	-2,3	-1,1
Gerentes, supervisores y otro personal jerárquico		10.881	-0,4	0,0
Cajeros, administrativos, reposidores y otros		85.901	-2,6	-1,2
Costo laboral	Miles de pesos	238.017.962	22,1	1,1
Sueldos y salarios brutos ⁽¹⁾	Miles de pesos	187.508.303	22,3	1,6
Contribuciones patronales	Miles de pesos	50.509.659	21,0	-0,4
Gerentes, supervisores y otro personal jerárquico	Miles de pesos	64.859.941	25,9	15,8
Sueldos y salarios brutos	Miles de pesos	51.387.415	26,0	16,0
Contribuciones patronales	Miles de pesos	13.472.525	25,2	14,9
Cajeros, administrativos, reposidores y otros	Miles de pesos	173.158.021	20,7	-3,4
Sueldos y salarios brutos	Miles de pesos	136.120.888	21,0	-3,0
Contribuciones patronales	Miles de pesos	37.037.133	19,6	-5,0
Sueldos y salarios promedio ⁽²⁾	Pesos	1.937.430	25,2	2,7
Gerentes, supervisores y otro personal jerárquico	Pesos	4.722.674	26,5	16,0
Cajeros, administrativos, reposidores y otros	Pesos	1.584.625	24,2	-1,8

⁽¹⁾ El concepto “Sueldos y salarios brutos” incluye el salario básico, salario anual complementario (aguinaldo), comisiones, premios, bonificaciones, horas extras, vacaciones, enfermedad y toda retribución tanto remunerativa como no remunerativa.

⁽²⁾ Sueldos y salarios brutos dividido la cantidad de personal ocupado.

Fuente: INDEC, Dirección Nacional de Estadísticas Económicas. Dirección de Estadísticas de Comercio y Servicios.

Enlace a más detalles

Pueden consultarse las series estadísticas en números índice y ventas totales a precios corrientes de la Encuesta de Supermercados, desde enero de 2017 hasta el período de referencia del presente informe, y las series de tendencia de negocios desde enero de 2020, en los cuadros que se encuentran en formato digital, disponibles en https://www.indec.gov.ar/ftp/cuadros/economia/serie_supermercados.xlsx

Índice de cuadros web

Cuadro 1. Índice de ventas totales a precios constantes. Serie original, desestacionalizada y tendencia-ciclo, base año 2017=100, en números índice y variación porcentual

Cuadro 2. Índice de ventas totales a precios corrientes e índice de precios implícitos, base año 2017=100, en números índice y variación porcentual

Cuadro 3. Ventas totales a precios corrientes y a precios constantes, en millones de pesos y variación porcentual

Cuadro 4. Ventas totales a precios corrientes por canal de venta y medio de pago, en miles de pesos

Cuadro 5. Ventas totales a precios corrientes por grupo de artículos según jurisdicción, en miles de pesos

Cuadro 6. Ventas totales a precios corrientes por boca de expendio y por operación según jurisdicción, en miles de pesos, unidades, metro cuadrado y pesos

Aspectos metodológicos

Características generales

La Encuesta de Supermercados tiene como principal objetivo medir la evolución mensual de las ventas a los consumidores finales y proveer información estadística continua para el análisis de coyuntura.

Su forma de colecta es mensual en formato digital. Las ventas facturadas que se relevan corresponden a las ventas realizadas durante el mes calendario de referencia, y están valuadas al precio de venta en el establecimiento vendedor, neto de bonificaciones o descuentos realizados en el local; se incluye el valor del impuesto al valor agregado (IVA), no así los cargos o intereses por financiación.

Los deflatores que se utilizan en el cálculo de las ventas totales a precios constantes son elaborados a partir de distintas desagregaciones del Índice de precios del consumidor (IPC nacional). Su descripción, según la Clasificación del Consumo Individual por Finalidad 1999 (COICOP, por sus siglas en inglés), y adaptada en la COICOP Argentina (2019), es:

Grupo de artículos	Código COICOP	Descripción
Bebidas	Grupos 01.2; 02.1	Bebidas no alcohólicas; Bebidas alcohólicas
Almacén	Clases 01.1.1; 01.1.5; 01.1.8; 01.1.9	Pan y cereales; Aceites, grasas y manteca; Azúcar, dulces, chocolate, golosinas, etc.; Otros alimentos
Panadería	Clase 01.1.1	Pan y cereales
Lácteos	Clase 01.1.4	Leche, productos lácteos, huevos y alimentos vegetales
Carnes	Clase 01.1.2	Carnes y derivados
Verdulería y frutería	Clases 01.1.6; 01.1.7	Frutas; Verduras, tubérculos y legumbres
Alimentos preparados y rotisería	Grupo 11.1	Restaurantes y comidas fuera del hogar
Artículos de limpieza y perfumería	Clase 05.6.1	Bienes para el hogar no durables
Indumentaria, calzado y textiles para el hogar	División 03; Clase 05.2.1	Prendas de vestir y calzado; Artículos textiles para el hogar
Electrónicos y artículos para el hogar	Grupos 05.3; 09.1	Artefactos para el hogar; Equipos audiovisuales, fotográficos y de procesamiento de la información
Otros	Bienes	Bienes

Ajuste estacional

Para el ajuste estacional del nivel general del índice de supermercados, se utilizará el método de descomposición directo.

Las principales características del ajuste estacional del índice de supermercados con los datos a enero de 2025 son

Opciones utilizadas	Supermercados
Transformación	Log
Modo de descomposición	Multiplicativo
Modelo ARIMA	(0 1 1)(0 1 1)
¿Ajusta Pascua?	No
¿Ajusta año bisiesto?	No
¿Ajusta por variación de días de actividad?	Sí
¿Ajusta <i>outliers</i> ?	Sí
Filtro estacional	3x5
Filtro tendencia	H13

La metodología completa y la actualización 2025 de la Encuesta de Supermercados se encuentra disponible en:

https://www.indec.gov.ar/ftp/cuadros/economia/metodologia30_supermercados_mayoristas.pdf

https://www.indec.gov.ar/ftp/cuadros/economia/nota_metodologica_supermercados.pdf