

Comercio
Vol. 4, n° 14



Encuesta de supermercados y autoservicios mayoristas

Abril de 2020



Ministerio de Economía
Argentina

Instituto Nacional de
Estadística y Censos
República Argentina



Informes técnicos. Vol. 4, nº 113

ISSN 2545-6636

Comercio. Vol. 4, nº 14

Encuesta de supermercados y autoservicios mayoristas

Abril de 2020

ISSN 2545-6652

Instituto Nacional de Estadística y Censos (INDEC)

Dirección: Marco Lavagna

Dirección Técnica: Pedro Ignacio Lines

Dirección Nacional de Difusión y Comunicación: María Silvina Viazzi

Coordinación de Producción Gráfica y Editorial: Marcelo Costanzo

Este informe técnico fue producido por los equipos de trabajo de:

Dirección Nacional de Estadísticas y Precios de la Producción y el Comercio

Carolina Plat

Dirección de Estadísticas del Sector Terciario y Precios

Martina Abalos



Queda hecho el depósito que fija la ley n° 11.723

Esta publicación utiliza una licencia Creative Commons.
Se permite su reproducción con atribución de la fuente.

Buenos Aires, junio de 2020

Signos convencionales:

- * Dato provisorio
- ° Dato estimado por extrapolación, proyección
- i Dato estimado por imputación
- u Dato de calidad inferior al estándar
- Cero absoluto
- . Dato no registrado
- ... Dato no disponible a la fecha de presentación de los resultados
- /// Dato que no corresponde presentar
- s Dato confidencial por aplicación de las reglas del secreto estadístico

Publicaciones del INDEC

Las publicaciones editadas por el Instituto Nacional de Estadística y Censos pueden ser consultadas en www.indec.gov.ar y en el Centro Estadístico de Servicios, ubicado en Av. Presidente Julio A. Roca 609 C1067ABB, Ciudad Autónoma de Buenos Aires, Argentina. El horario de atención al público es de 9:30 a 16:00.

También pueden solicitarse al teléfono (54-11) 5031-4632

Correo electrónico: ces@indec.gov.ar

Sitio web: www.indec.gov.ar

Twitter: [@INDECArgentina](https://twitter.com/INDECArgentina)

Facebook: [/INDECArgentina](https://www.facebook.com/INDECArgentina)

Instagram: [@indecargentina](https://www.instagram.com/indecargentina)

Calendario anual anticipado de informes:

www.indec.gov.ar/indec/web/Calendario-Fecha-0

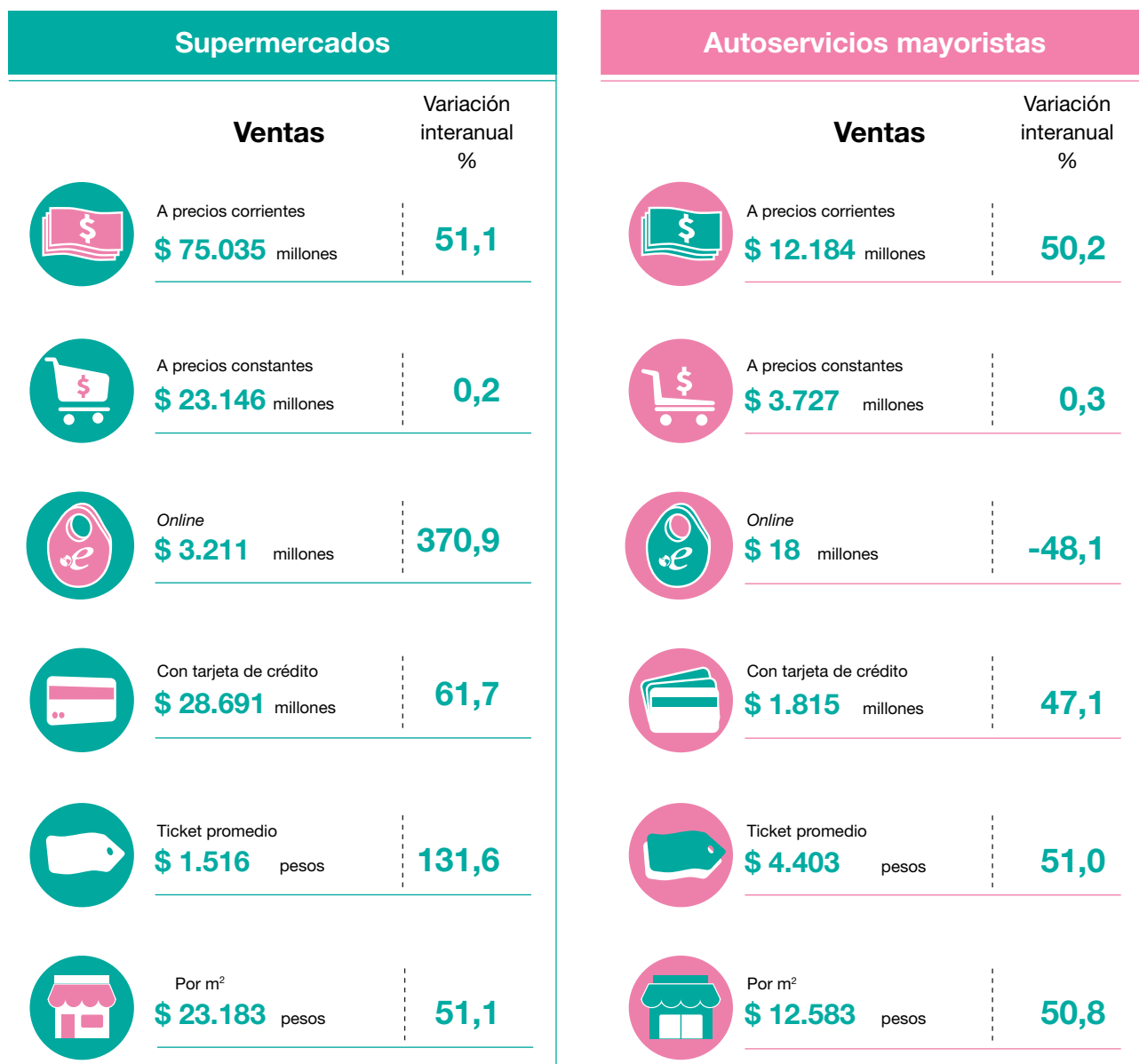
Índice	Pág.
Resumen ejecutivo	3
Encuesta de Supermercados	4
Ventas totales a precios corrientes y a precios constantes	4
Ventas totales a precios corrientes por canal de venta, medio de pago y tamaño según superficie.....	5
Ventas totales a precios corrientes por grupo de artículos y jurisdicción	8
Índice de ventas totales a precios corrientes, a precios constantes e índice de precios implícitos.....	12
Personal ocupado asalariado, salarios brutos y contribuciones patronales.....	14
Encuesta de Autoservicios Mayoristas.....	15
Ventas totales a precios corrientes y a precios constantes	15
Ventas totales a precios corrientes por canal de venta y medio de pago.....	16
Ventas totales a precios corrientes por grupo de artículos y jurisdicción	18
Índice de ventas totales a precios corrientes, a precios constantes e índice de precios implícitos.....	21
Personal ocupado asalariado, salarios brutos y contribuciones patronales.....	23
Anexo	24
Enlace a mayores detalles	25
Índice de cuadros web	25
Aspectos metodológicos	26



Encuesta de supermercados y autoservicios mayoristas

Abril de 2020

Resumen ejecutivo



Fuente: INDEC, Dirección Nacional de Estadísticas y Precios de la Producción y el Comercio. Dirección de Estadísticas del Sector Terciario y Precios.

Encuesta de Supermercados

Ventas totales a precios corrientes y a precios constantes

Las ventas a precios corrientes para abril de 2020 relevadas en la Encuesta de Supermercados sumaron un total de 75.035,1 millones de pesos, lo que representa un incremento de 51,1% respecto al mismo mes del año anterior.

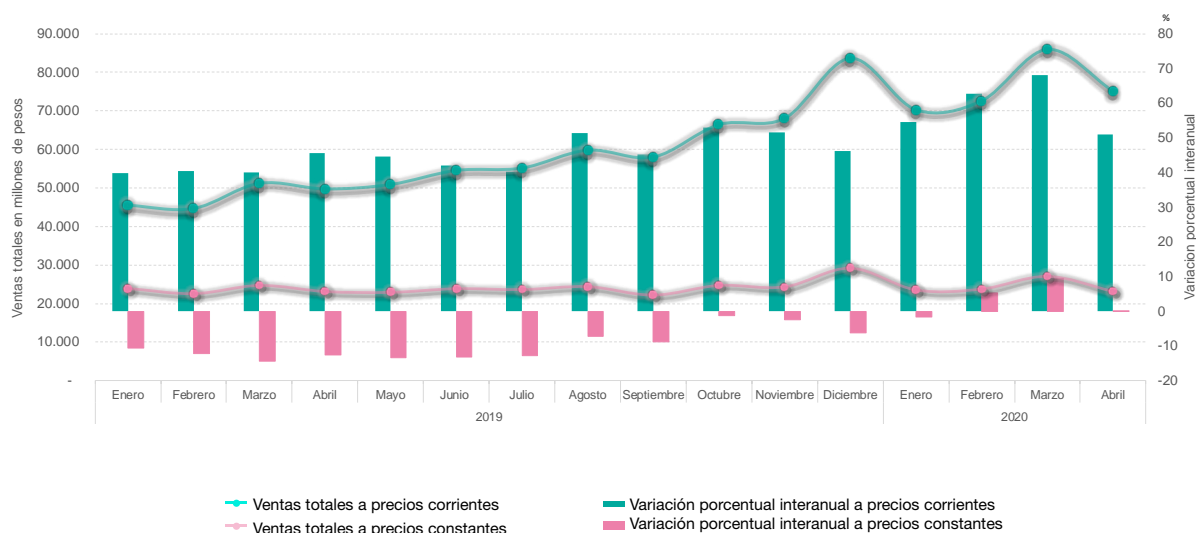
Las ventas a precios constantes de diciembre de 2016, durante abril de 2020, sumaron un total de 23.145,8 millones de pesos, lo que representa un aumento de 0,2% respecto a abril de 2019.

Cuadro 1. Supermercados. Ventas totales a precios corrientes y a precios constantes, en millones de pesos y variación porcentual. Enero 2019-abril 2020

Período	Ventas totales		Variación porcentual respecto al mismo período del año anterior	
	a precios corrientes	a precios constantes	a precios corrientes	a precios constantes
	Millones de pesos		%	
Acumulado 4 meses de 2019	190.820,3	94.198,4	41,5	-12,5
Acumulado 4 meses de 2020	303.707,4	97.405,8	59,2	3,4
2019* Enero	45.433,6	23.888,7	39,9	-10,7
Febrero	44.592,1	22.542,0	40,5	-12,1
Marzo	51.122,2	24.672,7	39,9	-14,5
Abril	49.672,3	23.094,9	45,6	-12,6
Mayo	50.829,3	22.872,2	44,7	-13,5
Junio	54.474,8	23.826,8	42,1	-13,2
Julio	55.084,6	23.594,9	40,2	-12,7
Agosto	59.739,2	24.354,4	51,3	-7,3
Septiembre	57.945,3	22.166,0	45,1	-8,8
Octubre	66.390,4	24.675,3	52,9	-1,3
Noviembre	68.007,0	24.292,2	51,6	-2,4
Diciembre	83.596,7	29.171,9	46,1	-6,3
2020* Enero	70.207,4	23.503,0	54,5	-1,6
Febrero	72.568,2	23.724,9	62,7	5,2
Marzo	85.896,7	27.032,1	68,0	9,6
Abril	75.035,1	23.145,8	51,1	0,2

Fuente: INDEC, Dirección Nacional de Estadísticas y Precios de la Producción y el Comercio. Dirección de Estadísticas del Sector Terciario y Precios.

Gráfico 1. Supermercados. Ventas totales a precios corrientes y a precios constantes, en millones de pesos y variación porcentual. Enero 2019-abril 2020



Fuente: INDEC, Dirección Nacional de Estadísticas y Precios de la Producción y el Comercio. Dirección de Estadísticas del Sector Terciario y Precios.

Ventas totales a precios corrientes por canal de venta, medio de pago y tamaño según superficie

Las ventas de los supermercados que se efectúan en el salón de ventas son aquellas compras realizadas por parte de los consumidores en forma presencial en el salón comercial. Por otro lado, las compras que se realizan por canales *online* son aquellas ventas concretadas a través de internet y telefónicamente.

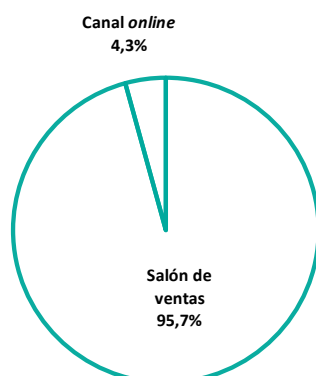
En abril de 2020, las ventas totales a precios corrientes en el salón de ventas ascendieron a 71.824.430 miles de pesos, lo que representa un 95,7% de las ventas totales y muestra un aumento del 46,6% respecto a abril de 2019. Por su parte, las ventas totales a precios corrientes por canales *online* sumaron 3.210.642 miles de pesos, lo que representa un 4,3% de las ventas totales y tuvo una variación positiva de 370,9% respecto al mismo mes del año anterior.

Cuadro 2. Supermercados. Ventas totales a precios corrientes por canal de venta, en miles de pesos, variación y composición porcentual. Abril de 2020

Canal de venta	Ventas totales a precios corrientes	Variación porcentual respecto al mismo mes del año anterior	Composición porcentual
	Miles de pesos		%
Total	75.035.071	51,1	100,0
Salón de ventas	71.824.430	46,6	95,7
Canales <i>online</i>	3.210.642	370,9	4,3

Fuente: INDEC, Dirección Nacional de Estadísticas y Precios de la Producción y el Comercio. Dirección de Estadísticas del Sector Terciario y Precios.

Gráfico 2. Supermercados. Ventas totales a precios corrientes por canal comercial, composición porcentual. Abril de 2020



Fuente: INDEC, Dirección Nacional de Estadísticas y Precios de la Producción y el Comercio. Dirección de Estadísticas del Sector Terciario y Precios.

Las ventas en los supermercados se pueden discriminar según el medio de pago con el que se realizan, los cuales comprenden efectivo, tarjeta de crédito, tarjeta de débito y otros medios de pago como vales, cuponeras, ticket canasta, *gift card*, etcétera.

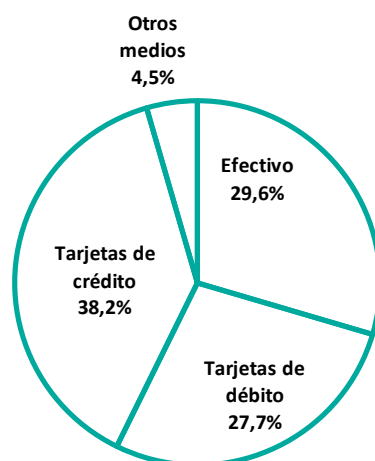
En abril de 2020, las ventas totales a precios corrientes realizadas en efectivo ascendieron a 22.181.672 miles de pesos, lo que representa un 29,6% de las ventas totales y muestra un aumento del 29,6% respecto a abril de 2019. Por su parte, las efectuadas mediante tarjeta de débito sumaron 20.794.397 miles de pesos, lo que representa un 27,7% de las ventas totales y tuvo una variación positiva de 57,7% respecto al mismo mes del año anterior; las ventas totales a precios corrientes abonadas con tarjeta de crédito sumaron un total de 28.690.937 miles de pesos, lo que representa un 38,2% de las ventas totales y una variación porcentual respecto a abril de 2019 de 61,7%; por último, las realizadas mediante otros medios de pago ascendieron a 3.368.065 miles de pesos, lo que representa un 4,5% del total y muestra un aumento del 106,5% respecto al mismo mes del año anterior.

Cuadro 3. Supermercados. Ventas totales a precios corrientes por medio de pago, en miles de pesos, variación y composición porcentual. Abril de 2020

Medios de pago	Ventas totales a precios corrientes	Variación porcentual respecto al mismo mes del año anterior	Composición porcentual
	Miles de pesos	%	
Total	75.035.071	51,1	100,0
Efectivo	22.181.672	29,6	29,6
Tarjetas de débito	20.794.397	57,7	27,7
Tarjetas de crédito	28.690.937	61,7	38,2
Otros medios	3.368.065	106,5	4,5

Fuente: INDEC, Dirección Nacional de Estadísticas y Precios de la Producción y el Comercio. Dirección de Estadísticas del Sector Terciario y Precios.

Gráfico 3. Supermercados. Ventas totales a precios corrientes por medio de pago, composición porcentual. Abril de 2020



Fuente: INDEC, Dirección Nacional de Estadísticas y Precios de la Producción y el Comercio. Dirección de Estadísticas del Sector Terciario y Precios.

Las ventas a precios corrientes de abril de 2020 totalizaron 75.035.071 miles de pesos. De ese total, 62.769.785 miles de pesos (83,7%) corresponden a los supermercados que tienen una suma total de la superficie del salón de ventas de todas sus bocas de expendio mayor a 100.000 m²; y 12.265.286 miles de pesos (16,3%) corresponden a los supermercados que tienen una suma total de la superficie del salón de ventas de todas sus bocas de expendio menor o igual a 100.000 m².

Las ventas totales en pesos a precios corrientes por metro cuadrado en abril de 2020 en los supermercados con una superficie total mayor a 100.000 m² totalizaron 24.025 pesos y en aquellos con superficie menor o igual a 100.000 m² 19.658 pesos. La variación porcentual respecto al mismo mes del año anterior es 51,8% en el caso de los supermercados con una superficie total mayor a 100.000 m² y de 48,0% en lo que respecta a los supermercados con una superficie total menor o igual a 100.000 m².

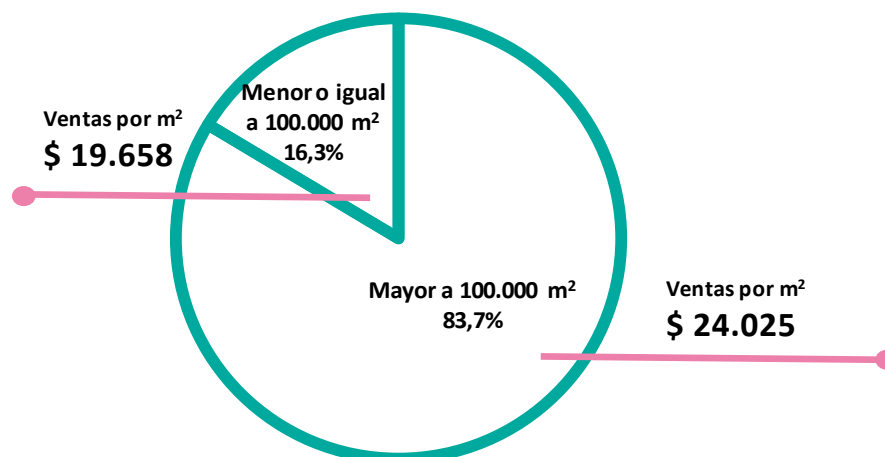
Cuadro 4. Supermercados. Ventas totales a precios corrientes por metro cuadrado según superficie total del salón de ventas, pesos y composición porcentual. Abril de 2020

Superficie total del salón de ventas (1)	Cantidad de empresas	Ventas totales a precios corrientes	Variación porcentual respecto al mismo mes del año anterior	Composición porcentual	Superficie del área de ventas	Ventas totales a precios corrientes por m ²	Variación porcentual respecto al mismo mes del año anterior
			%				%
Total	101	75.035.071	51,1	100,0	3.236.595	23.183	51,1
Mayor a 100.000 m ²	8	62.769.785	51,6	83,7	2.612.649	24.025	51,8
Menor o igual a 100.000 m ²	93	12.265.286	48,5	16,3	623.946	19.658	48,0

(1) Suma de la superficie total del salón de ventas de todas las bocas de expendio medida en metros cuadrados; excluye las playas de estacionamiento, depósitos, sanitarios, área de administración, área de juegos infantiles, cafeterías o similares.

Fuente: INDEC, Dirección Nacional de Estadísticas y Precios de la Producción y el Comercio. Dirección de Estadísticas del Sector Terciario y Precios.

Gráfico 4. Supermercados. Ventas totales a precios corrientes por metro cuadrado según superficie total del salón de ventas, pesos y composición porcentual. Abril de 2020



Fuente: INDEC, Dirección Nacional de Estadísticas y Precios de la Producción y el Comercio. Dirección de Estadísticas del Sector Terciario y Precios.

Ventas totales a precios corrientes por grupo de artículos y jurisdicción

En las ventas totales a precios corrientes, durante abril de 2020, los grupos de artículos con los aumentos más significativos respecto al mismo mes del año anterior son: “Electrónicos y artículos para el hogar”, 86,8%; “Verdulería y frutería”, 86,6%; “Lácteos”, 65,0%; y “Almacén”, 63,1%.

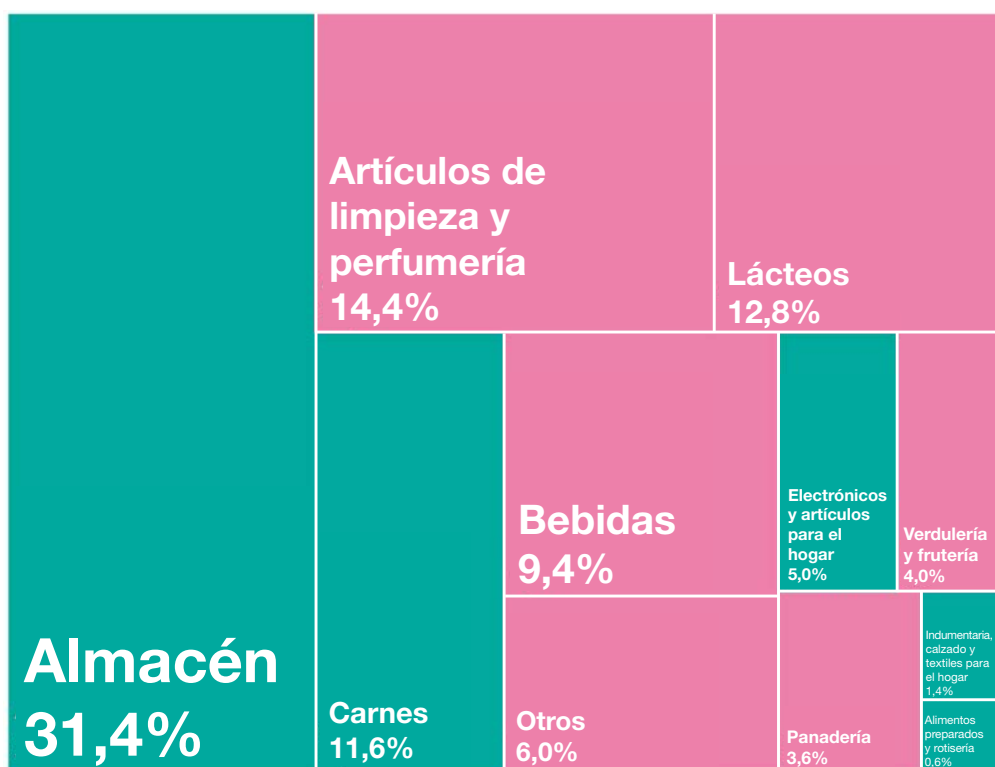
Cuadro 5. Supermercados. Ventas totales a precios corrientes por grupo de artículos, en miles de pesos, variación y composición porcentual. Abril de 2020

Grupo de artículos	Ventas totales a precios corrientes	Variación porcentual respecto al mismo mes del año anterior	Composición porcentual
	Miles de pesos	%	
Total	75.035.071	51,1	100,0
Bebidas	7.024.163	29,2	9,4
Almacén	23.547.295	63,1	31,4
Panadería	2.711.591	38,2	3,6
Lácteos	9.571.089	65,0	12,8
Carnes	8.683.402	47,0	11,6
Verdulería y frutería	2.980.527	86,6	4,0
Alimentos preparados y rotisería	461.351	-14,5	0,6
Artículos de limpieza y perfumería	10.786.913	46,8	14,4
Indumentaria, calzado y textiles para el hogar	1.036.446	-12,1	1,4
Electrónicos y artículos para el hogar	3.747.398	86,8	5,0
Otros	4.484.895	29,7	6,0

Fuente: INDEC, Dirección Nacional de Estadísticas y Precios de la Producción y el Comercio. Dirección de Estadísticas del Sector Terciario y Precios.

Gráfico 5.

Supermercados. Ventas totales a precios corrientes por grupo de artículos, composición porcentual.
Abril de 2020



Fuente: INDEC, Dirección Nacional de Estadísticas y Precios de la Producción y el Comercio. Dirección de Estadísticas del Sector Terciario y Precios.

Las jurisdicciones donde se registraron las subas más importantes de las ventas totales a precios corrientes fueron: Jujuy, 65,6%; Catamarca, 62,4%; Salta, 58,9%; Mendoza, 57,7%; Neuquén, 56,7%; y Ciudad Autónoma de Buenos Aires, 56,4%.

Cuadro 6.

Supermercados. Ventas totales a precios corrientes por jurisdicción, en miles de pesos y variación porcentual. Abril de 2020

Jurisdicción	Ventas totales a precios corrientes	Variación porcentual respecto al mismo mes del año anterior
	Miles de pesos	%
Total	75.035.071	51,1
Ciudad Autónoma de Buenos Aires	13.279.781	56,4
24 partidos del Gran Buenos Aires	18.028.661	55,8
Resto de Buenos Aires	7.676.098	51,9
Catamarca	481.480	62,4
Chaco	715.740	49,9
Chubut	2.294.277	43,8
Córdoba	6.720.386	49,0
Corrientes	881.683	30,3
Entre Ríos	1.599.606	55,8
Formosa	541.184	45,3
Jujuy	1.119.084	65,6
La Pampa	704.491	38,9
La Rioja	343.562	26,7
Mendoza	4.105.963	57,7
Misiones	814.913	14,3
Neuquén	2.839.301	56,7
Río Negro	2.303.139	40,1
Salta	1.448.957	58,9
San Juan	817.416	55,9
San Luis	651.561	50,6
Santa Cruz	1.737.439	49,3
Santa Fe	3.258.845	36,2
Santiago del Estero	434.587	23,3
Tierra del Fuego	826.972	32,0
Tucumán	1.409.946	44,9

Fuente: INDEC, Dirección Nacional de Estadísticas y Precios de la Producción y el Comercio. Dirección de Estadísticas del Sector Terciario y Precios.

Cuadro 7. Supermercados. Ventas totales a precios corrientes por grupo de artículos según jurisdicción, en miles de pesos. Abril de 2020

Grupo de artículos	Total	Ciudad Autónoma de Buenos Aires	24 partidos del Gran Buenos Aires	Resto de Buenos Aires	Catamarca
Miles de pesos					
Total	75.035.071	13.279.781	18.028.661	7.676.098	481.480
Bebidas	7.024.163	1.421.814	1.686.179	619.325	39.066
Almacén	23.547.295	3.605.437	5.299.755	2.357.661	151.937
Panadería	2.711.591	821.226	794.243	214.059	12.150
Lácteos	9.571.089	2.155.264	2.490.694	1.062.189	45.018
Carnes	8.683.402	1.500.895	2.205.077	782.419	57.479
Verdulería y frutería	2.980.527	658.933	636.103	330.251	9.711
Alimentos preparados y rotisería	461.351	156.247	132.652	27.585	1.475
Artículos de limpieza y perfumería	10.786.913	1.696.438	2.552.229	1.075.251	80.811
Indumentaria, calzado y textiles para el hogar	1.036.446	79.260	211.358	141.743	8.038
Electrónicos y artículos para el hogar	3.747.398	329.169	924.106	678.757	39.651
Otros	4.484.895	855.099	1.096.263	386.857	36.144

Grupo de artículos	Chaco	Chubut	Córdoba	Corrientes	Entre Ríos
Miles de pesos					
Total	715.740	2.294.277	6.720.386	881.683	1.599.606
Bebidas	58.766	217.872	689.465	87.144	146.094
Almacén	224.889	810.838	2.431.451	265.079	491.083
Panadería	17.725	45.674	151.806	46.624	43.606
Lácteos	64.936	218.927	800.071	96.809	199.672
Carnes	73.615	180.312	648.697	139.070	154.753
Verdulería y frutería	19.753	118.491	218.685	40.337	63.392
Alimentos preparados y rotisería	4.552	7.949	13.287	12.330	7.161
Artículos de limpieza y perfumería	125.383	353.654	1.054.935	111.878	246.393
Indumentaria, calzado y textiles para el hogar	8.529	71.659	65.925	10.044	21.666
Electrónicos y artículos para el hogar	42.396	117.323	237.735	17.138	98.142
Otros	75.197	151.577	408.328	55.232	127.645

Grupo de artículos	Formosa	Jujuy	La Pampa	La Rioja	Mendoza
Miles de pesos					
Total	541.184	1.119.084	704.491	343.562	4.105.963
Bebidas	42.620	91.516	66.949	20.531	338.329
Almacén	164.549	357.092	246.422	111.530	1.621.769
Panadería	18.121	19.549	15.311	6.841	82.782
Lácteos	48.025	114.753	76.084	32.945	385.613
Carnes	61.017	142.435	96.539	39.996	551.613
Verdulería y frutería	22.225	12.710	44.735	9.103	52.207
Alimentos preparados y rotisería	9.346	2.154	2.763	352	8.016
Artículos de limpieza y perfumería	71.853	269.823	109.482	50.770	573.606
Indumentaria, calzado y textiles para el hogar	s	8.735	1.770	3.749	87.222
Electrónicos y artículos para el hogar	s	43.731	5.921	15.343	231.906
Otros	41.152	56.585	38.516	52.403	172.899

(continúa)

Cuadro 7. (conclusión)

Grupo de artículos	Misiones	Neuquén	Río Negro	Salta	San Juan
Miles de pesos					
Total	814.913	2.839.301	2.303.139	1.448.957	817.416
Bebidas	64.438	252.953	230.966	148.496	58.453
Almacén	285.775	853.844	782.047	454.861	266.274
Panadería	51.756	67.974	42.244	23.924	13.119
Lácteos	100.049	289.202	276.025	126.204	70.572
Carnes	100.015	421.597	305.415	206.685	85.446
Verdulería y frutería	23.165	140.614	113.818	22.587	14.757
Alimentos preparados y rotisería	30.708	7.271	1.735	4.591	2.013
Artículos de limpieza y perfumería	97.200	397.541	349.507	230.665	123.679
Indumentaria, calzado y textiles para el hogar	3.323	73.552	36.668	26.036	25.592
Electrónicos y artículos para el hogar	935	189.419	78.686	119.428	84.369
Otros	57.548	145.335	86.029	85.479	73.143

Grupo de artículos	San Luis	Santa Cruz	Santa Fe	Santiago del Estero	Tierra del Fuego, Antártida e Islas del Atlántico Sur	Tucumán
Miles de pesos						
Total	651.561	1.737.439	3.258.845	434.587	826.972	1.409.946
Bebidas	51.211	173.278	292.302	39.594	77.204	109.599
Almacén	227.035	604.851	1.049.017	157.962	281.796	444.341
Panadería	13.256	23.929	129.970	8.666	14.042	32.994
Lácteos	65.559	167.337	383.652	43.214	111.927	146.349
Carnes	62.465	175.153	410.536	42.346	96.769	143.057
Verdulería y frutería	17.844	119.773	144.984	12.209	105.233	28.906
Alimentos preparados y rotisería	845	s	19.527	1.288	s	4.845
Artículos de limpieza y perfumería	94.743	252.301	473.994	72.535	105.860	216.381
Indumentaria, calzado y textiles para el hogar	18.542	s	42.391	7.005	2.851	25.014
Electrónicos y artículos para el hogar	48.290	88.638	129.561	13.614	s	149.281
Otros	51.773	84.324	182.911	36.153	19.125	109.179

Fuente: INDEC, Dirección Nacional de Estadísticas y Precios de la Producción y el Comercio. Dirección de Estadísticas del Sector Terciario y Precios.

Cuadro 8. Supermercados. Ventas totales a precios corrientes por boca de expendio y por operación, según jurisdicción, en miles de pesos, unidades, metro cuadrado y pesos. Abril de 2020

Jurisdicción	Ventas totales	Cantidad de bocas	Ventas por boca	Superficie del área de ventas	Ventas por m ²	Cantidad de operaciones	Ventas por operación
	Miles de pesos	Unidades	Miles de pesos	m ²	Pesos	Unidades	Pesos
Total	75.035.071	2.923	25.671	3.236.595	23.183	49.485.298	1.516
Ciudad Autónoma de Buenos Aires	13.279.781	894	14.854	466.467	28.469	10.754.469	1.235
24 partidos del Gran Buenos Aires	18.028.661	528	34.145	711.889	25.325	8.796.950	2.049
Resto de Buenos Aires	7.676.098	320	23.988	363.444	21.120	4.221.714	1.818
Catamarca	481.480	10	48.148	15.073	31.943	266.196	1.809
Chaco	715.740	23	31.119	30.872	23.184	526.201	1.360
Chubut	2.294.277	56	40.969	79.176	28.977	1.041.115	2.204
Córdoba	6.720.386	232	28.967	362.442	18.542	4.399.024	1.528
Corrientes	881.683	50	17.634	54.906	16.058	1.316.348	670
Entre Ríos	1.599.606	105	15.234	90.208	17.732	1.296.928	1.233
Formosa	541.184	17	31.834	32.504	16.650	741.780	730
Jujuy	1.119.084	41	27.295	56.070	19.959	1.114.368	1.004
La Pampa	704.491	25	28.180	25.335	27.807	354.729	1.986
La Rioja	343.562	14	24.540	15.533	22.118	176.412	1.948
Mendoza	4.105.963	153	26.836	249.312	16.469	2.479.755	1.656
Misiones	814.913	15	54.328	34.052	23.931	732.688	1.112
Neuquén	2.839.301	70	40.561	96.778	29.338	1.149.131	2.471
Río Negro	2.303.139	81	28.434	87.981	26.178	1.157.865	1.989
Salta	1.448.957	51	28.411	64.053	22.621	1.062.236	1.364
San Juan	817.416	26	31.439	52.856	15.465	580.230	1.409
San Luis	651.561	16	40.723	32.168	20.255	650.410	1.002
Santa Cruz	1.737.439	35	49.641	48.023	36.180	700.390	2.481
Santa Fe	3.258.845	100	32.588	154.280	21.123	4.393.875	742
Santiago del Estero	434.587	13	33.430	27.490	15.809	296.452	1.466
Tierra del Fuego	826.972	16	51.686	22.155	37.327	515.153	1.605
Tucumán	1.409.946	32	44.061	63.526	22.195	760.879	1.853

Fuente: INDEC, Dirección Nacional de Estadísticas y Precios de la Producción y el Comercio. Dirección de Estadísticas del Sector Terciario y Precios.

Índice de ventas totales a precios corrientes, a precios constantes e índice de precios implícitos

El índice de ventas totales a precios corrientes aumentó 51,1% en abril de 2020 respecto a abril de 2019. Por su parte, el índice de ventas totales a precios constantes aumentó 0,2% en abril de 2020 respecto al mismo mes del año anterior.

Cuadro 9.1 Supermercados. Índice de ventas totales a precios corrientes y a precios constantes, base año 2017=100, en números índice y variación porcentual. Enero 2019-abril 2020

Período	Índice de ventas totales a precios corrientes	Variación porcentual respecto al mismo mes del año anterior	Índice de ventas totales a precios constantes	Variación porcentual respecto al mismo mes del año anterior
	Números índice	%	Números índice	%
2019* Enero	148,3	39,9	86,9	-10,7
Febrero	145,6	40,5	82,0	-12,1
Marzo	166,9	39,9	89,7	-14,5
Abril	162,2	45,6	84,0	-12,6
Mayo	165,9	44,7	83,2	-13,5
Junio	177,8	42,1	86,7	-13,2
Julio	179,8	40,2	85,8	-12,7
Agosto	195,0	51,3	88,6	-7,3
Septiembre	189,2	45,1	80,6	-8,8
Octubre	216,7	52,9	89,7	-1,3
Noviembre	222,0	51,6	88,3	-2,4
Diciembre	272,9	46,1	106,1	-6,3
2020* Enero	229,2	54,5	85,5	-1,6
Febrero	236,9	62,7	86,3	5,2
Marzo	280,4	68,0	98,3	9,6
Abril	245,0	51,1	84,2	0,2

Fuente: INDEC, Dirección Nacional de Estadísticas y Precios de la Producción y el Comercio. Dirección de Estadísticas del Sector Terciario y Precios.

El índice de precios implícitos para abril de 2020 mostró una variación porcentual de 50,7% respecto al mismo mes del año anterior, y una variación porcentual de 2,0% respecto al mes anterior.

Cuadro 9.2 Supermercados. Índice de precios implícitos, base año 2017=100, en números índice y variación porcentual. Enero 2019-abril 2020

Período	Índice de precios implícitos	Variación porcentual	
		respecto al mismo mes del año anterior	respecto al mes anterior
	Números índice	%	
2019* Enero	170,7	56,6	3,5
Febrero	177,6	59,9	4,0
Marzo	186,0	63,6	4,7
Abril	193,1	66,6	3,8
Mayo	199,5	67,2	3,3
Junio	205,2	63,8	2,9
Julio	209,6	60,7	2,1
Agosto	220,2	63,2	5,1
Septiembre	234,7	59,2	6,6
Octubre	241,5	55,0	2,9
Noviembre	251,3	55,4	4,1
Diciembre	257,3	56,0	2,4
2020* Enero	268,2	57,1	4,2
Febrero	274,6	54,6	2,4
Marzo	285,3	53,4	3,9
Abril	291,0	50,7	2,0

Nota: el índice de precios implícitos de las ventas totales en los supermercados es un índice tipo Paasche, es decir, mide una canasta de bienes de ponderaciones móviles. En consecuencia, cuando se realizan comparaciones respecto a un período distinto de la base (año 2017=100), la variación de precios resultante se verá afectada por los cambios en la composición de la canasta de bienes considerada en cada período. Por lo tanto, las variaciones que se presentan en este cuadro son aproximadas y no pueden compararse con las de un índice de precios tipo Laspeyres.

Fuente: INDEC, Dirección Nacional de Estadísticas y Precios de la Producción y el Comercio. Dirección de Estadísticas del Sector Terciario y Precios.

Personal ocupado asalariado, salarios brutos y contribuciones patronales

El personal ocupado total en abril de 2020 ascendió a 94.872 asalariados, de los cuales 10.802 poseen cargos jerárquicos, lo que representa el 11,4% del total de ocupados; el 88,6% restante se compone de cajeros, administrativos y repositores, que suman un total de 84.070 ocupados.

El costo laboral del mes asciende a 8.019.331 miles de pesos, lo que representa una variación respecto a abril de 2019 de 51,9%. Los sueldos y salarios brutos, en abril de 2020, ascienden a 6.260.642 miles de pesos, lo cual muestra una variación respecto al mismo mes del año anterior de 50,9%. Las contribuciones patronales fueron 1.758.689 miles de pesos y su variación respecto a abril de 2019 fue de 55,6%.

Los salarios brutos promedio en abril de 2020 fueron: 120.973 pesos para “Gerentes, supervisores y otro personal jerárquico” y de 58.926 pesos para “Cajeros, administrativos, repositores y otros”. Tanto para los asalariados de mayor jerarquía, como para los “Cajeros, administrativos, repositores y otros” que componen este panel, esto representó una variación porcentual de 53,7% en abril de 2020 respecto al mismo mes del año anterior.

Cuadro 10. Supermercados. Personal ocupado, costo laboral y sueldos y salarios promedio, en miles de pesos, pesos y variación porcentual. Abril de 2020

Personal ocupado, costo laboral y sueldos y salarios promedio	Unidad de medida	Total	Variación porcentual	
			respecto al mismo mes del año anterior	respecto al mes anterior
			%	
Personal ocupado		94.872	-2,0	-0,1
Gerentes, supervisores y otro personal jerárquico		10.802	-0,4	0,2
Cajeros, administrativos, repositores y otros		84.070	-2,2	-0,2
Costo laboral	Miles de pesos	8.019.331	51,9	3,4
Sueldos y salarios brutos (¹)	Miles de pesos	6.260.642	50,9	2,8
Contribuciones patronales	Miles de pesos	1.758.689	55,6	5,4
Gerentes, supervisores y otro personal jerárquico	Miles de pesos	1.645.271	53,4	-4,0
Sueldos y salarios brutos	Miles de pesos	1.306.750	53,2	-3,8
Contribuciones patronales	Miles de pesos	338.521	54,1	-5,1
Cajeros, administrativos, repositores y otros	Miles de pesos	6.374.060	51,5	5,5
Sueldos y salarios brutos	Miles de pesos	4.953.892	50,3	4,7
Contribuciones patronales	Miles de pesos	1.420.168	55,9	8,3
Sueldos y salarios promedio (¹)	Pesos	65.990	54,0	2,9
Gerentes, supervisores y otro personal jerárquico	Pesos	120.973	53,7	-4,0
Cajeros, administrativos, repositores y otros	Pesos	58.926	53,7	4,9

(¹) El concepto “Sueldos y salarios brutos” incluye el salario básico, salario anual complementario (aguinaldo), comisiones, premios, bonificaciones, horas extras, vacaciones, enfermedad y toda retribución tanto remunerativa como no remunerativa.

Fuente: INDEC, Dirección Nacional de Estadísticas y Precios de la Producción y el Comercio. Dirección de Estadísticas del Sector Terciario y Precios.

Encuesta de Autoservicios Mayoristas

Ventas totales a precios corrientes y a precios constantes

Las ventas a precios corrientes para abril de 2020 relevadas en la Encuesta de Autoservicios Mayoristas sumaron un total de 12.183,7 millones de pesos, lo que representa un incremento de 50,2% respecto al mismo mes del año anterior (ver Anexo).

Las ventas a precios constantes de diciembre de 2016, durante abril de 2020, sumaron un total de 3.727,0 millones de pesos, lo que representa un aumento de 0,3% respecto a abril de 2019.

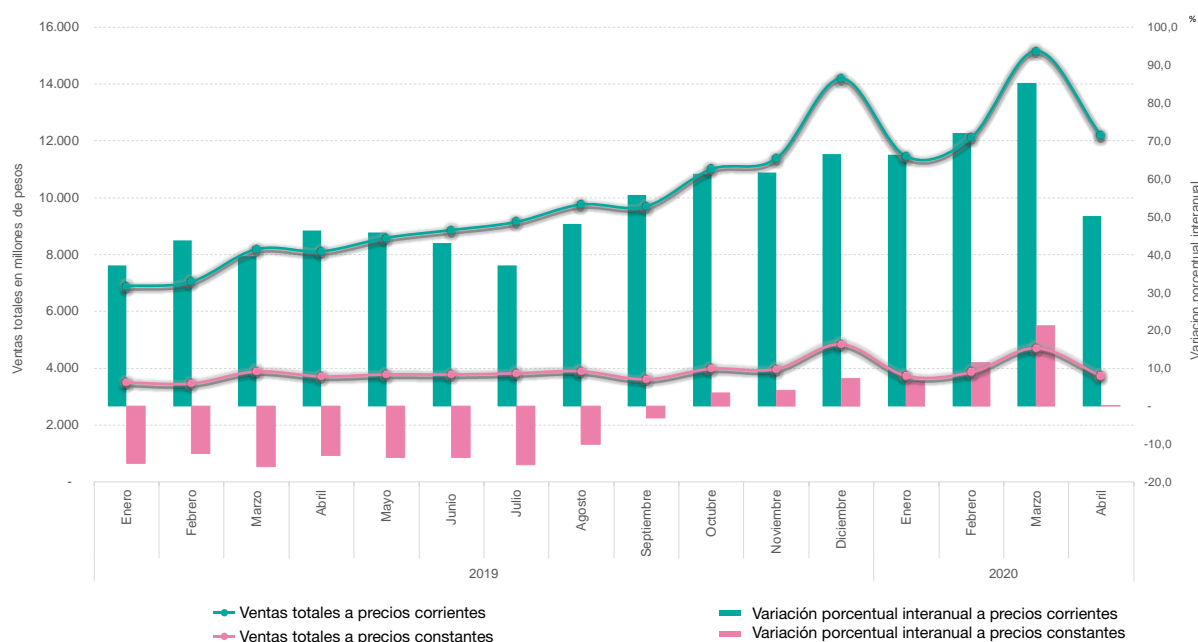
Cuadro 11. Autoservicios mayoristas. Ventas totales a precios corrientes y a precios constantes, en millones de pesos y variaciones porcentuales. Enero 2019-abril 2020

Período	Ventas totales		Variación porcentual respecto al mismo período del año anterior	
	a precios corrientes	a precios constantes	a precios corrientes	a precios constantes
	Millones de pesos		%	
Acumulado 4 meses de 2019	30.227,2	14.575,3	41,7	-14,2
Acumulado 4 meses de 2020	50.923,8	16.035,5	68,5	10,0
2019* Enero	6.886,6	3.502,5	37,2	-15,2
Febrero	7.043,2	3.467,0	43,7	-12,4
Marzo	8.185,4	3.888,3	39,5	-16,0
Abril	8.112,0	3.717,5	46,3	-13,0
Mayo	8.588,7	3.784,0	45,9	-13,5
Junio	8.860,5	3.783,6	43,0	-13,5
Julio	9.146,8	3.825,9	37,2	-15,5
Agosto	9.759,8	3.897,8	48,1	-10,0
Septiembre	9.696,8	3.613,1	55,7	-3,2
Octubre	11.004,8	3.984,3	61,2	3,5
Noviembre	11.382,6	3.974,8	61,7	4,1
Diciembre	14.196,6	4.845,2	66,5	7,4
2020* Enero	11.451,8	3.734,8	66,3	6,6
Febrero	12.120,4	3.862,6	72,1	11,4
Marzo	15.167,9	4.711,0	85,3	21,2
Abril	12.183,7	3.727,0	50,2	0,3

Nota: incluye las ventas facturadas por un responsable inscripto a un consumidor final, monotributista o exento, las denominadas "factura B".

Fuente: INDEC, Dirección Nacional de Estadísticas y Precios de la Producción y el Comercio. Dirección de Estadísticas del Sector Terciario y Precios.

Gráfico 6. Autoservicios mayoristas. Ventas totales a precios corrientes y a precios constantes, en millones de pesos y variación porcentual. Enero 2019-abril 2020



Fuente: INDEC, Dirección Nacional de Estadísticas y Precios de la Producción y el Comercio. Dirección de Estadísticas del Sector Terciario y Precios.

Ventas totales a precios corrientes por canal de venta y medio de pago

Las ventas de los autoservicios mayoristas que se efectúan en el salón de ventas son aquellas compras realizadas por parte de los consumidores en forma presencial en el salón comercial; por otro lado, las compras que se realizan por canales *online* son aquellas ventas concretadas a través de internet y telefónicamente.

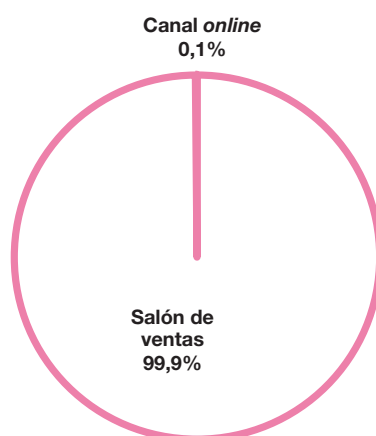
En abril de 2020, las ventas totales a precios corrientes en el salón de ventas ascendieron a 12.165.796 miles de pesos, lo que representa un 99,9% de las ventas totales y muestra un aumento del 50,6% respecto a abril de 2019. Por su parte, las ventas totales a precios corrientes por canales *online* sumaron 17.893 miles de pesos, lo que representa un 0,1% de las ventas totales y una disminución de 48,1% respecto al mismo mes del año anterior.

Cuadro 12. Autoservicios mayoristas. Ventas totales a precios corrientes por canal de venta, en miles de pesos, variación y composición porcentual. Abril de 2020

Canal de venta	Ventas totales a precios corrientes	Variación porcentual respecto al mismo mes del año anterior	Composición porcentual
	Miles de pesos		%
Total	12.183.690	50,2	100,0
Salón de ventas	12.165.796	50,6	99,9
Canales <i>online</i>	17.893	-48,1	0,1

Fuente: INDEC, Dirección Nacional de Estadísticas y Precios de la Producción y el Comercio. Dirección de Estadísticas del Sector Terciario y Precios.

Gráfico 7. Autoservicios mayoristas. Ventas totales a precios corrientes por canal comercial, composición porcentual. Abril de 2020



Fuente: INDEC, Dirección Nacional de Estadísticas y Precios de la Producción y el Comercio. Dirección de Estadísticas del Sector Terciario y Precios.

Las ventas en los autoservicios mayoristas se pueden discriminar según el medio de pago con el que se realizan, los cuales comprenden efectivo, tarjeta de crédito, tarjeta de débito y otros medios de pago como vales, cuponeras, ticket canasta, *gift card*, etc.

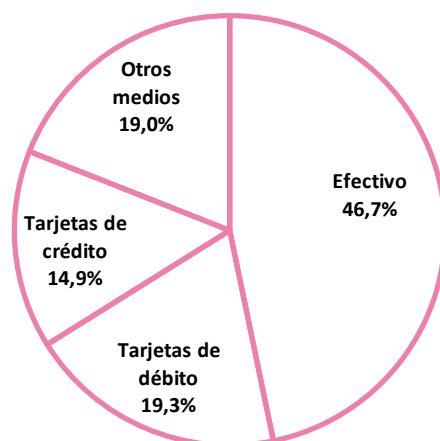
En abril de 2020, las ventas totales a precios corrientes realizadas en efectivo ascendieron a 5.695.491 miles de pesos, lo que representa un 46,7% de las ventas totales y muestra un aumento del 33,4% respecto a abril de 2019; por su parte, las efectuadas mediante tarjeta de débito sumaron 2.357.517 miles de pesos, lo que representa un 19,3% de las ventas totales y una variación positiva de 58,9% respecto al mismo mes del año anterior; las ventas totales a precios corrientes abonadas con tarjeta de crédito sumaron un total de 1.815.030 miles de pesos, lo que representa un 14,9% de las ventas totales y una variación porcentual respecto a abril de 2019 de 47,1%; por último, las realizadas mediante otros medios de pago ascendieron a 2.315.652 miles de pesos, lo que representa un 19,0% del total y un aumento del 105,7% respecto al mismo mes del año anterior.

Cuadro 13. Autoservicios mayoristas. Ventas totales a precios corrientes por medio de pago, en miles de pesos, variación y composición porcentual. Abril de 2020

Medios de pago	Ventas totales a precios corrientes	Variación porcentual respecto al mismo mes del año anterior	Composición porcentual
	Miles de pesos	%	
Total	12.183.690	50,2	100,0
Efectivo	5.695.491	33,4	46,7
Tarjetas de débito	2.357.517	58,9	19,3
Tarjetas de crédito	1.815.030	47,1	14,9
Otros medios	2.315.652	105,7	19,0

Fuente: INDEC, Dirección Nacional de Estadísticas y Precios de la Producción y el Comercio. Dirección de Estadísticas del Sector Terciario y Precios.

Gráfico 8. Autoservicios mayoristas. Ventas totales a precios corrientes por medio de pago, composición porcentual. Abril de 2020



Fuente: INDEC, Dirección Nacional de Estadísticas y Precios de la Producción y el Comercio. Dirección de Estadísticas del Sector Terciario y Precios.

Ventas totales a precios corrientes por grupo de artículos y jurisdicción

En las ventas totales a precios corrientes, durante abril de 2020, los grupos de artículos con los aumentos más significativos respecto al mismo mes del año anterior son: “Electrónicos y artículos para el hogar”, 111,6%; “Almacén”, 68,0%; “Artículos de limpieza y perfumería”, 48,7%; y “Carnes”, 42,0%.

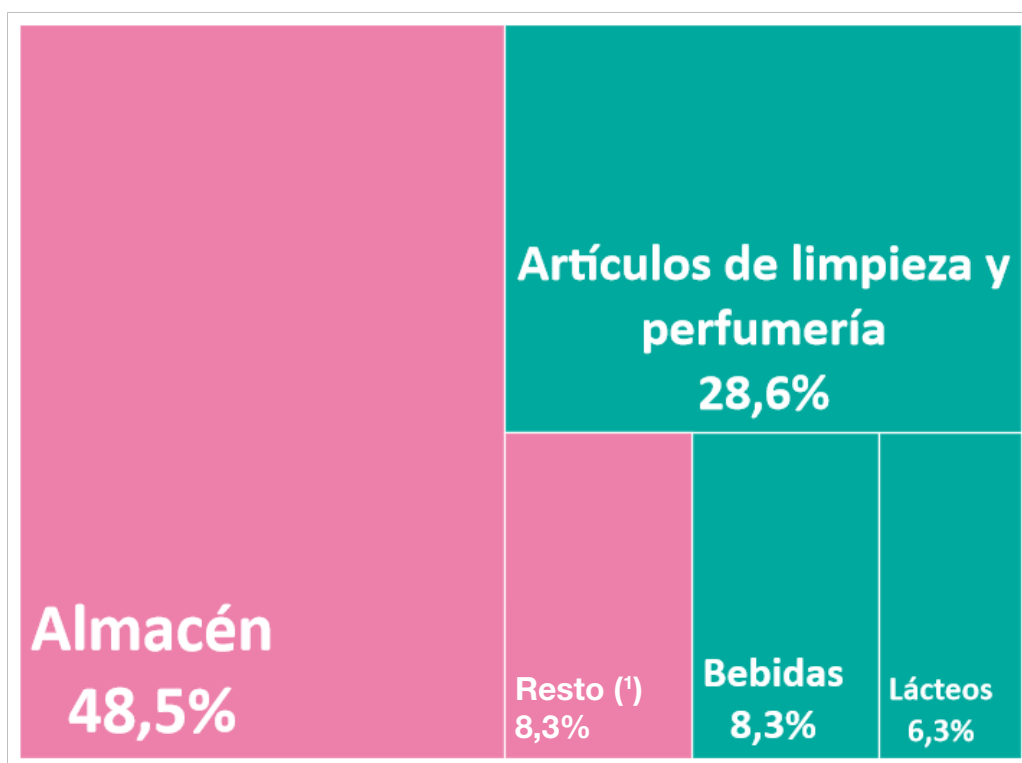
Cuadro 14. Autoservicios mayoristas. Ventas totales a precios corrientes por grupo de artículos, en miles de pesos, variación y composición porcentual. Abril de 2020

Grupo de artículos	Ventas totales a precios corrientes	Variación porcentual respecto al mismo mes del año anterior	Composición porcentual
	Miles de pesos	%	
Total	12.183.690	50,2	100,0
Bebidas	1.009.007	8,3	8,3
Almacén	5.904.309	68,0	48,5
Panadería	21.665	14,0	0,2
Lácteos	771.303	41,3	6,3
Carnes	185.598	42,0	1,5
Verdulería y frutería	19.321	-32,9	0,2
Artículos de limpieza y perfumería	3.488.700	48,7	28,6
Indumentaria, calzado y textiles para el hogar	2.414	35,7	0,0
Electrónicos y artículos para el hogar	189.604	111,6	1,6
Otros	591.769	17,1	4,9

Fuente: INDEC, Dirección Nacional de Estadísticas y Precios de la Producción y el Comercio. Dirección de Estadísticas del Sector Terciario y Precios.

Gráfico 9.

Autoservicios mayoristas. Ventas totales a precios corrientes por grupo de artículos, composición porcentual. Abril de 2020



(1) "Resto" incluye las ventas de los rubros Panadería, Carnes, Verdulería y frutería, Indumentaria, calzado y textiles para el hogar, Electrónicos y artículos para el Hogar, y Otros.

Fuente: INDEC, Dirección Nacional de Estadísticas y Precios de la Producción y el Comercio. Dirección de Estadísticas del Sector Terciario y Precios.

En abril de 2020, las ventas a precios corrientes en la Ciudad Autónoma de Buenos Aires registraron una variación porcentual de 49,1% respecto al mismo mes del año anterior; en los 24 partidos del Gran Buenos Aires, 55,1%; y en Resto del país, 46,8%.

Cuadro 15.

Autoservicios mayoristas. Ventas totales a precios corrientes por jurisdicción, en miles de pesos y variación porcentual. Abril de 2020

Jurisdicción	Ventas totales a precios corrientes	Variación porcentual respecto al mismo mes del año anterior
	Miles de pesos	%
Total	12.183.690	50,2
Ciudad Autónoma de Buenos Aires	487.528	49,1
24 partidos del Gran Buenos Aires	4.970.322	55,1
Resto del país	6.725.839	46,8

Fuente: INDEC, Dirección Nacional de Estadísticas y Precios de la Producción y el Comercio. Dirección de Estadísticas del Sector Terciario y Precios.

Cuadro 16. Autoservicios mayoristas. Ventas totales a precios corrientes por grupo de artículos según jurisdicción, en miles de pesos. Abril de 2020

Grupo de artículos	Total	Ciudad Autónoma de Buenos Aires	24 partidos del Gran Buenos Aires	Resto del país
Miles de pesos				
Total	12.183.690	487.528	4.970.322	6.725.839
Bebidas	1.009.007	40.239	433.345	535.423
Almacén	5.904.309	218.338	2.400.183	3.285.789
Panadería	21.665	-	7.112	14.552
Lácteos	771.303	33.901	298.141	439.260
Carnes	185.598	s	s	131.842
Verdulería y frutería	19.321	s	s	9.321
Artículos de limpieza y perfumería	3.488.700	154.198	1.433.099	1.901.403
Indumentaria, calzado y textiles para el hogar	2.414	s	s	1.400
Electrónicos y artículos para el hogar	189.604	11.885	104.853	72.866
Otros	591.769	25.281	232.505	333.983

Fuente: INDEC, Dirección Nacional de Estadísticas y Precios de la Producción y el Comercio. Dirección de Estadísticas del Sector Terciario y Precios.

Cuadro 17. Autoservicios mayoristas. Ventas totales a precios corrientes por boca de expendio, metro cuadrado y por operación según jurisdicción, en miles de pesos, unidades, metro cuadrado y pesos. Abril de 2020

Jurisdicción	Ventas totales	Cantidad de bocas	Ventas por boca	Superficie del área de ventas	Ventas por m ²	Cantidad de operaciones	Ventas por operación
	Miles de pesos	Unidades	Miles de pesos	m ²	Pesos	Unidades	Pesos
Total	12.183.690	187	65.153	968.245	12.583	2.767.389	4.403
Ciudad Autónoma de Buenos Aires	487.528	6	81.255	35.832	13.606	115.971	4.204
24 partidos del Gran Buenos Aires	4.970.322	73	68.087	381.436	13.031	987.765	5.032
Resto del país	6.725.839	108	62.276	550.977	12.207	1.663.653	4.043

Fuente: INDEC, Dirección Nacional de Estadísticas y Precios de la Producción y el Comercio. Dirección de Estadísticas del Sector Terciario y Precios.

Índice de ventas totales a precios corrientes, a precios constantes e índice de precios implícitos

El índice de ventas totales a precios corrientes aumentó 50,2% en abril de 2020 respecto a abril de 2019; por su parte, el índice de ventas totales a precios constantes aumentó 0,3% en abril de 2020 respecto al mismo mes del año anterior.

Cuadro 18.1 Autoservicios mayoristas. Índice de ventas totales a precios corrientes y a precios constantes, base año 2017=100, en números índice y variación porcentual. Enero 2019-abril 2020

Período	Índice de ventas totales a precios corrientes	Variación porcentual respecto al mismo mes del año anterior	Índice de ventas totales a precios constantes	Variación porcentual respecto al mismo mes del año anterior
	Números índice	%	Números índice	%
2019* Enero	141,7	37,2	80,6	-15,2
Febrero	145,0	43,7	79,7	-12,4
Marzo	168,5	39,5	89,4	-16,0
Abril	167,0	46,3	85,5	-13,0
Mayo	176,8	45,9	87,0	-13,5
Junio	182,4	43,0	87,0	-13,5
Julio	188,3	37,2	88,0	-15,5
Agosto	200,9	48,1	89,6	-10,0
Septiembre	199,6	55,7	83,1	-3,2
Octubre	226,5	61,2	91,6	3,5
Noviembre	234,3	61,7	91,4	4,1
Diciembre	292,2	66,5	111,4	7,4
2020* Enero	235,7	66,3	85,9	6,6
Febrero	249,5	72,1	88,8	11,4
Marzo	312,2	85,3	108,3	21,2
Abril	250,8	50,2	85,7	0,3

Fuente: INDEC, Dirección Nacional de Estadísticas y Precios de la Producción y el Comercio. Dirección de Estadísticas del Sector Terciario y Precios.

El índice de precios implícitos para abril de 2020 mostró una variación porcentual de 49,8% respecto al mismo mes del año anterior, y una variación porcentual de 1,5% respecto al mes anterior.

Cuadro 18.2 Autoservicios mayoristas. Índice de precios implícitos, base año 2017=100, en números índice y variación porcentual. Enero 2019-abril 2020

Período	Índice de precios implícitos	Variación porcentual		
		respecto al mismo mes del año anterior	respecto al mes anterior	
Números índice		%		
2019*	Enero	176,0	61,8	4,0
	Febrero	181,8	64,1	3,3
	Marzo	188,4	66,0	3,6
	Abril	195,3	68,1	3,7
	Mayo	203,1	68,7	4,0
	Junio	209,6	65,2	3,2
	Julio	214,0	62,3	2,1
	Agosto	224,1	64,6	4,7
	Septiembre	240,2	60,8	7,2
	Octubre	247,2	55,7	2,9
	Noviembre	256,3	55,3	3,7
	Diciembre	262,2	55,0	2,3
2020*	Enero	274,4	55,9	4,6
	Febrero	280,8	54,5	2,3
	Marzo	288,1	52,9	2,6
	Abril	292,6	49,8	1,5

Nota: el índice de precios implícitos de las ventas totales en los autoservicios mayoristas es un índice tipo Paasche, es decir, mide una canasta de bienes de ponderaciones móviles. En consecuencia, cuando se realizan comparaciones respecto a un período distinto de la base (año 2017=100), la variación de precios resultante se verá afectada por los cambios en la composición de la canasta de bienes considerada en cada período. Por lo tanto, las variaciones que se presentan en este cuadro son aproximadas y no pueden compararse con las de un índice de precios tipo Laspeyres.

Fuente: INDEC, Dirección Nacional de Estadísticas y Precios de la Producción y el Comercio. Dirección de Estadísticas del Sector Terciario y Precios.

Personal ocupado asalariado, salarios brutos y contribuciones patronales

El personal ocupado total en abril de 2020 ascendió a 12.369 asalariados, de los cuales 1.619 poseen cargos jerárquicos, lo que representa el 13,1% del total de ocupados; el 86,9% restante se compone de cajeros, administrativos y repositores, que suman un total de 10.750 ocupados.

El costo laboral del mes ascendió a 1.028.778 miles de pesos, lo que presenta una variación respecto a abril de 2019 de 55,7%. Los sueldos y salarios brutos, en abril de 2020, ascendieron a 805.671 miles de pesos, lo cual muestra una variación respecto al mismo mes del año anterior de 56,4%. Las contribuciones patronales fueron 223.107 miles de pesos y su variación respecto a abril de 2019 fue de 53,1%.

Los salarios brutos promedio en abril de 2020 fueron: 117.943 pesos para “Gerentes, supervisores y otro personal jerárquico” y 57.183 pesos para “Cajeros, administrativos, repositores y otros”. En el caso de los asalariados de mayor jerarquía que componen este panel, hubo una variación porcentual de 70,5% en abril de 2020 respecto al mismo mes del año anterior. Asimismo, “Cajeros, administrativos, repositores y otros” alcanzó una variación porcentual en abril de 2020 respecto de abril de 2019 de 45,9%.

Cuadro 19. Autoservicios mayoristas. Personal ocupado, costo laboral y sueldos y salarios promedio, en miles de pesos, pesos y variación porcentual. Abril de 2020

Personal ocupado, costo laboral y sueldos y salarios promedio	Unidad de medida	Total	Variación porcentual	
			respecto al mismo mes del año anterior	respecto al mes anterior
			%	
Personal ocupado		12.369	3,4	-1,9
Gerentes, supervisores y otro personal jerárquico		1.619	4,9	-0,4
Cajeros, administrativos, repositores y otros		10.750	3,1	-2,1
Costo laboral	Miles de pesos	1.028.778	55,7	0,6
Sueldos y salarios brutos (¹)	Miles de pesos	805.671	56,4	-0,2
Contribuciones patronales	Miles de pesos	223.107	53,1	3,3
Gerentes, supervisores y otro personal jerárquico	Miles de pesos	245.511	69,4	15,2
Sueldos y salarios brutos	Miles de pesos	190.949	78,8	14,3
Contribuciones patronales	Miles de pesos	54.562	43,2	18,4
Cajeros, administrativos, repositores y otros	Miles de pesos	783.267	51,8	-3,3
Sueldos y salarios brutos	Miles de pesos	614.722	50,5	-4,0
Contribuciones patronales	Miles de pesos	168.545	56,7	-0,7
Sueldos y salarios promedio (¹)	Pesos	65.136	51,3	1,7
Gerentes, supervisores y otro personal jerárquico	Pesos	117.943	70,5	14,7
Cajeros, administrativos, repositores y otros	Pesos	57.183	45,9	-1,9

(¹) El concepto “Sueldos y salarios brutos” incluye el salario básico, salario anual complementario (aguinaldo), comisiones, premios, bonificaciones, horas extras, vacaciones, enfermedad y toda retribución tanto remunerativa como no remunerativa.

Fuente: INDEC, Dirección Nacional de Estadísticas y Precios de la Producción y el Comercio. Dirección de Estadísticas del Sector Terciario y Precios.

Anexo

La Administración Federal de Ingresos Públicos (AFIP) emitió una Resolución R.G. N° 4290/2018, con fecha 2 de agosto de 2018, que establece nuevas normas y procedimientos para el régimen de emisión de comprobantes. Dicha norma establece que los clientes de los autoservicios mayoristas deben estar registrados ante la empresa, de forma tal que la facturación al cliente quedará supeditada a los datos registrales, y no al tipo de factura que solicite. En consecuencia, en algunos casos donde los clientes solicitaban factura tipo “B” bajo este régimen se le emitirá factura tipo “A” cuando correspondiera. A los efectos de proporcionar mayor información para el análisis de coyuntura, se presentan a continuación la facturación de los autoservicios mayoristas discriminadas por tipo de facturación “A” y “B”.

Cuadro 20. Autoservicios mayoristas. Facturación por tipo de comprobante, en millones de pesos y variaciones porcentuales. Enero 2019-abril 2020

Período	Facturación tipo “A”	Variación porcentual respecto al mismo mes del año anterior	Facturación tipo “B”	Variación porcentual respecto al mismo mes del año anterior	Facturación tipo “A” y “B”	Variación porcentual respecto al mismo mes del año anterior
	Millones de pesos	%	Millones de pesos	%	Millones de pesos	%
2019* Enero	3.399,9	82,2	6.886,6	37,2	10.286,6	49,4
Febrero	3.071,7	81,0	7.043,2	43,7	10.114,8	53,3
Marzo	3.634,4	83,0	8.185,4	39,5	11.819,8	50,5
Abril	3.500,1	81,9	8.112,0	46,3	11.612,1	55,4
Mayo	3.681,5	79,0	8.588,7	45,9	12.270,2	54,5
Junio	3.263,0	66,8	8.860,5	43,0	12.123,5	48,7
Julio	3.763,5	76,6	9.146,8	37,2	12.910,3	46,7
Agosto	3.953,7	72,4	9.759,8	48,1	13.713,5	54,4
Septiembre	3.688,4	44,2	9.696,8	55,7	13.385,2	52,3
Octubre	4.350,6	42,4	11.004,8	61,2	15.355,5	55,4
Noviembre	4.272,0	33,5	11.382,6	61,7	15.654,6	52,9
Diciembre	5.305,0	44,1	14.196,6	66,5	19.501,6	59,7
2020* Enero	4.672,1	37,4	11.451,8	66,3	16.123,9	56,7
Febrero	4.646,5	51,3	12.120,4	72,1	16.766,9	65,8
Marzo	5.726,0	57,6	15.167,9	85,3	20.893,9	76,8
Abril	5.968,0	70,5	12.183,7	50,2	18.151,7	56,3

Fuente: INDEC, Dirección Nacional de Estadísticas y Precios de la Producción y el Comercio. Dirección de Estadísticas del Sector Terciario y Precios.

Enlace a mayores detalles

Pueden consultarse las series de la Encuesta de Supermercados y la Encuesta de Autoservicios Mayoristas desde enero de 2017 hasta el período de referencia del presente informe en los cuadros que se encuentran en formato digital disponibles en:

https://www.indec.gob.ar/ftp/cuadros/economia/sh_super_mayoristas.xls

Índice de cuadros web

Cuadro 1. Encuesta de Supermercados. Ventas totales a precios corrientes y a precios constantes, en millones de pesos y variaciones porcentuales

Cuadro 2. Encuesta de Supermercados. Ventas totales a precios corrientes por canal de venta y medio de pago, en miles de pesos

Cuadro 3. Encuesta de Supermercados. Ventas totales a precios corrientes por grupo de artículos y jurisdicción, en miles de pesos

Cuadro 4. Encuesta de Supermercados. Ventas totales a precios corrientes por boca de expendio, metro cuadrado y por operación según jurisdicción, en miles de pesos, unidades, metro cuadrado y pesos

Cuadro 5. Encuesta de Supermercados. Índice de ventas totales a precios corrientes y a precios constantes e índice de precios implícitos, base año 2017=100, en números índice y variación porcentual

Cuadro 6. Encuesta de Autoservicios Mayoristas. Ventas totales a precios corrientes y a precios constantes, en millones de pesos y variaciones porcentuales

Cuadro 7. Encuesta de Autoservicios Mayoristas. Ventas totales a precios corrientes por canal de venta y medio de pago, en miles de pesos

Cuadro 8. Encuesta de Autoservicios Mayoristas. Ventas totales a precios corrientes por grupo de artículos y jurisdicción, en miles de pesos

Cuadro 9. Encuesta de Autoservicios Mayoristas. Ventas totales a precios corrientes por boca de expendio, metro cuadrado y por operación según jurisdicción, en miles de pesos, unidades, metro cuadrado y pesos

Cuadro 10. Encuesta de Autoservicios Mayoristas. Índice de ventas totales a precios corrientes y a precios constantes e índice de precios implícitos, base año 2017=100, en números índice y variación porcentual

Cuadro 11. Encuesta de Autoservicios Mayoristas. Facturación por tipo de comprobante, en millones de pesos

Aspectos metodológicos

La Encuesta de Supermercados y la Encuesta de Autoservicios Mayoristas tienen como principal objetivo medir la evolución mensual de las ventas a los consumidores finales a través de ambos canales de comercialización y proveer información estadística continua para el análisis de coyuntura.

Su forma de colecta es mensual en formato digital. Las ventas facturadas que se relevan, en ambas encuestas, corresponden a las ventas realizadas durante el mes calendario de referencia, y están valuadas al precio de venta en el establecimiento vendedor, neto de bonificaciones o descuentos realizados en el local; se incluye el valor del impuesto al valor agregado (IVA), no así los cargos o intereses por financiación.

En la Encuesta de Autoservicios Mayoristas, las ventas facturadas, utilizadas para la construcción de los indicadores, son las efectuadas por un responsable inscripto a un consumidor final, mono-tributista o exento, es decir, se relevan solo aquellas facturas o tickets denominados “factura B”; se excluyen del cálculo las facturas o los tickets emitidos por un responsable inscripto a otro responsable inscripto, los cuales se indican como “factura A”.

Los deflatores que se utilizan en el cálculo de las ventas totales a precios constantes son elaborados a partir de distintas desagregaciones del índice de precios del consumidor (IPC nacional). Su descripción, según la Clasificación del Consumo Individual por Finalidad 1999 (COICOP, por sus siglas en inglés), y adaptada en la COICOP Argentina (2019), es:

Grupo de artículos	Código COICOP	Descripción
Bebidas	Grupos 01.2; 02.1	Bebidas no alcohólicas; Bebidas alcohólicas
Almacén	Clases 01.1.1; 01.1.5; 01.1.8; 01.1.9	Pan y cereales; Aceites, grasas y manteca; Azúcar, dulces, chocolate, golosinas, etc.; Otros alimentos
Panadería	Clase 01.1.1	Pan y cereales
Lácteos	Clase 01.1.4	Leche, productos lácteos, huevos y alimentos vegetales
Carnes	Clase 01.1.2	Carnes y derivados
Verdulería y frutería	Clases 01.1.6; 01.1.7	Frutas; Verduras, tubérculos y legumbres
Alimentos preparados y rotisería	Grupo 11.1	Restaurantes y comidas fuera del hogar
Artículos de limpieza y perfumería	Clase 05.6.1	Bienes para el hogar no durables
Indumentaria, calzado y textiles para el hogar	División 03; Clase 05.2.1	Prendas de vestir y calzado; Artículos textiles para el hogar
Electrónicos y artículos para el hogar	Grupos 05.3; 09.1	Artefactos para el hogar; Equipos audiovisuales, fotográficos y de procesamiento de la información
Otros	Bienes	Bienes

La metodología completa de la Encuesta de Supermercados y la Encuesta de Autoservicios Mayoristas se encuentra disponible en:

https://www.indec.gob.ar/ftp/cuadros/economia/metodologia30_supermercados_mayoristas.pdf