



## Comercio

Vol. 10, n° 25

---

# Encuesta de supermercados

Abril de 2026

## Encuesta de supermercados

Abril de 2026

Instituto Nacional de Estadística y Censos

**Dirección:** Pedro Ignacio Lines

**Dirección Técnica:** Carolina Andrea Plat

**Dirección General de Difusión y Comunicación:** Sandra Fernández Gallo

**Dirección de Comunicación:** Gonzalo Grandis

**Coordinación de Producción Gráfica y Editorial:** Marcelo Costanzo

Este informe técnico fue producido por los equipos de trabajo de:

### Dirección Nacional de Estadísticas Económicas

Laura Nasatsky

### Dirección de Estadísticas de Comercio y Servicio

Facundo Zunino



Esta publicación utiliza una licencia Creative Commons.  
Se permite su reproducción con atribución de la fuente.

Buenos Aires, junio de 2026

### Signos convencionales:

- \* Dato provisorio
- ° Dato estimado por extrapolación, proyección
- i Dato estimado por imputación
- u Dato de calidad inferior al estándar
- Cero absoluto
- . Dato no registrado
- ... Dato no disponible a la fecha de presentación de los resultados
- /// Dato que no corresponde presentar
- s Dato confidencial por aplicación de las reglas del secreto estadístico

### Publicaciones del INDEC

Las publicaciones editadas por el Instituto Nacional de Estadística y Censos pueden ser consultadas en [www.indec.gov.ar](http://www.indec.gov.ar) y en el Centro Estadístico de Servicios, ubicado en Av. Presidente Julio A. Roca 609 C1067ABB, Ciudad Autónoma de Buenos Aires, Argentina. El horario de atención al público es de 9:30 a 16:00.

También pueden solicitarse al teléfono (54-11) 5031-4632

Correo electrónico: [ces@indec.gov.ar](mailto:ces@indec.gov.ar)

Sitio web: [www.indec.gov.ar](http://www.indec.gov.ar)

X: [@INDECArgentina](https://twitter.com/INDECArgentina)

Facebook: [/INDECArgentina](https://www.facebook.com/INDECArgentina)

Instagram: [@indecargentina](https://www.instagram.com/indecargentina)

Spotify: [/INDECArgentina](https://open.spotify.com/playlist/INDECArgentina)

Calendario anual anticipado de informes:

<http://www.indec.gov.ar/indec/web/Calendario-Fecha-0>

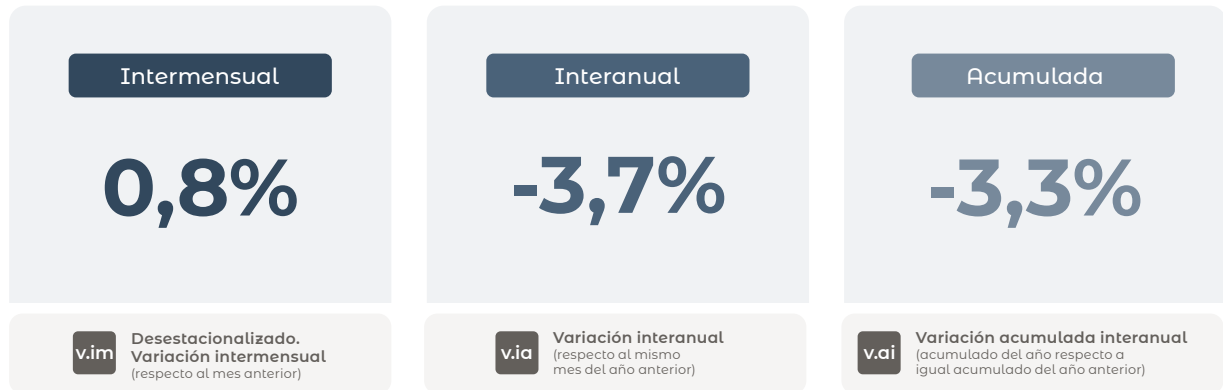
<b>Resumen ejecutivo</b> .....	<b>3</b>
<b>Gráfico 1.</b> Índice de ventas totales a precios constantes. Serie original, desestacionalizada y tendencia-ciclo, base año 2017=100, en números índice. Enero 2017-abril 2026.....	5
<b>Gráfico 2.</b> Ventas totales a precios corrientes por grupo de artículos, composición porcentual. Abril de 2026.....	6
<b>Gráfico 3.</b> Ventas totales a precios corrientes por medio de pago, composición porcentual. Abril de 2026.....	7
<b>Gráfico 4.</b> Ventas totales a precios corrientes por canal de venta, composición porcentual. Abril de 2026.....	8
<b>Infografía.</b> Ventas totales a precios corrientes por habitante, según jurisdicción, en pesos. Abril de 2026.....	10
<b>Cuadro 1.</b> Índice de ventas totales a precios constantes. Serie original, desestacionalizada y tendencia-ciclo, base año 2017=100, en números índice y variación porcentual. Enero 2025-abril 2026.....	4
<b>Cuadro 2.</b> Índice de ventas totales a precios corrientes e índice de precios implícitos, base año 2017=100, en números índice y variación porcentual. Enero 2025-abril 2026.....	5
<b>Cuadro 3.</b> Ventas totales a precios corrientes por grupo de artículos, en miles de pesos, variación y composición porcentual. Abril de 2026.....	6
<b>Cuadro 4.</b> Ventas totales a precios corrientes por medio de pago, en miles de pesos, variación y composición porcentual. Abril de 2026.....	7
<b>Cuadro 5.</b> Ventas totales a precios corrientes por canal de venta, en miles de pesos, variación y composición porcentual. Abril de 2026.....	8
<b>Cuadro 6.</b> Ventas totales a precios corrientes por metro cuadrado según superficie total del salón de ventas, en miles de pesos, variación y composición porcentual, metros cuadrados y pesos. Abril de 2026.....	9
<b>Cuadro 7.</b> Ventas totales a precios corrientes por jurisdicción, en miles de pesos, variación y composición porcentual. Abril de 2026.....	9
<b>Cuadro 8.</b> Ventas totales a precios corrientes por boca de expendio y cantidad de operaciones, según jurisdicción, en miles de pesos, unidades, metro cuadrado y pesos. Abril de 2026.....	11
<b>Cuadro 9.</b> Personal ocupado, costo laboral y sueldos y salarios promedio, en miles de pesos, pesos y variación porcentual. Abril de 2026.....	12
<b>Enlace a más detalles</b> .....	<b>13</b>
<b>Índice de cuadros web</b> .....	<b>13</b>
<b>Aspectos metodológicos</b> .....	<b>13</b>
<b>Ajuste estacional</b> .....	<b>14</b>



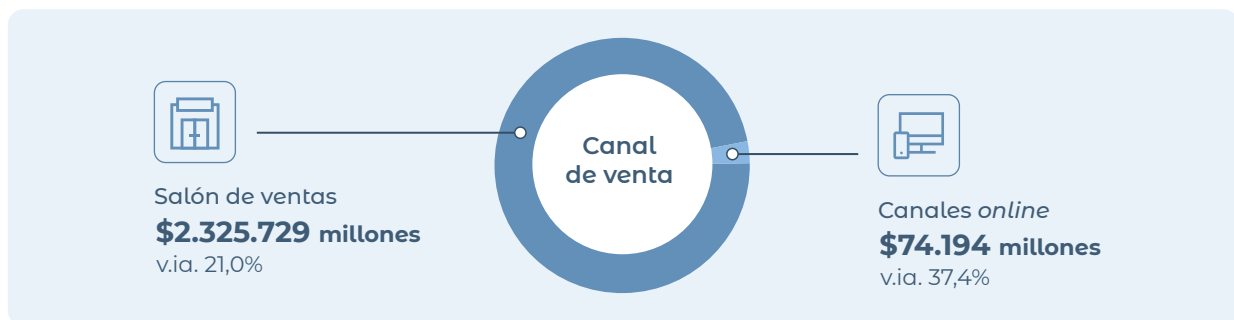
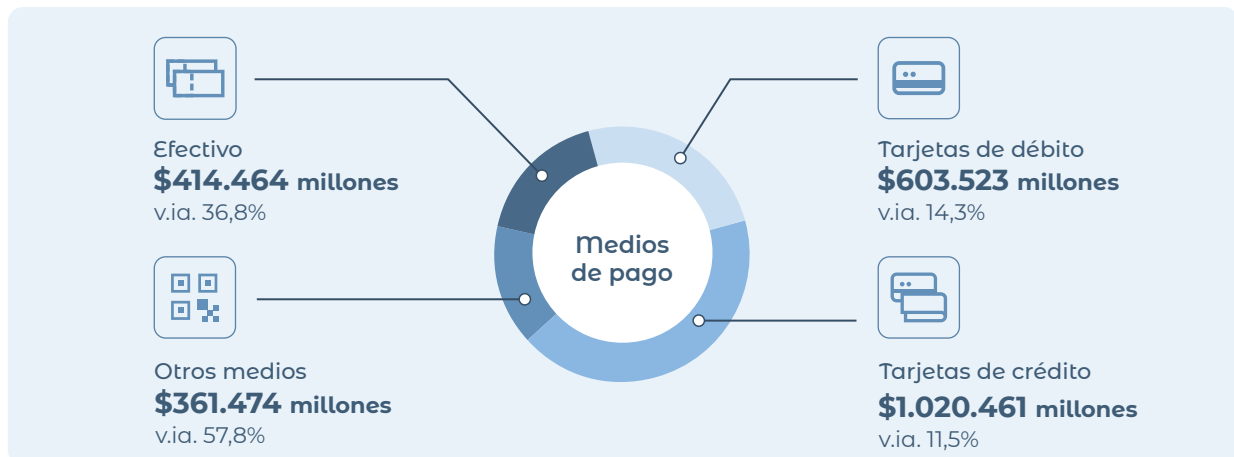
## Encuesta de supermercados

Resumen ejecutivo. Abril de 2026

### Nivel general. Ventas a precios constantes



### Nivel general. Ventas a precios corrientes



**Nota:** la categoría "Otros medios de pago" incluye billeteras virtuales, códigos QR, vales, cuponerías, gift cards y ticket canasta, entre otros.

**Fuente:** INDEC, Dirección Nacional de Estadísticas Económicas. Dirección de Estadísticas de Comercio y Servicios.



## Encuesta de supermercados

Abril de 2026

En abril de 2026, el índice de ventas totales a precios constantes muestra una caída de 3,7% respecto a igual mes de 2025. El acumulado enero-abril de 2026 presenta una disminución de 3,3% respecto a igual período de 2025.

En abril de 2026, el índice de la serie desestacionalizada muestra una variación positiva de 0,8% respecto al mes anterior y el índice de la serie tendencia-ciclo registra una variación positiva de 0,1% respecto al mes anterior.<sup>1</sup>

**Cuadro 1. Índice de ventas totales a precios constantes. Serie original, desestacionalizada y tendencia-ciclo, base año 2017=100, en números índice y variación porcentual. Enero 2025-abril 2026**

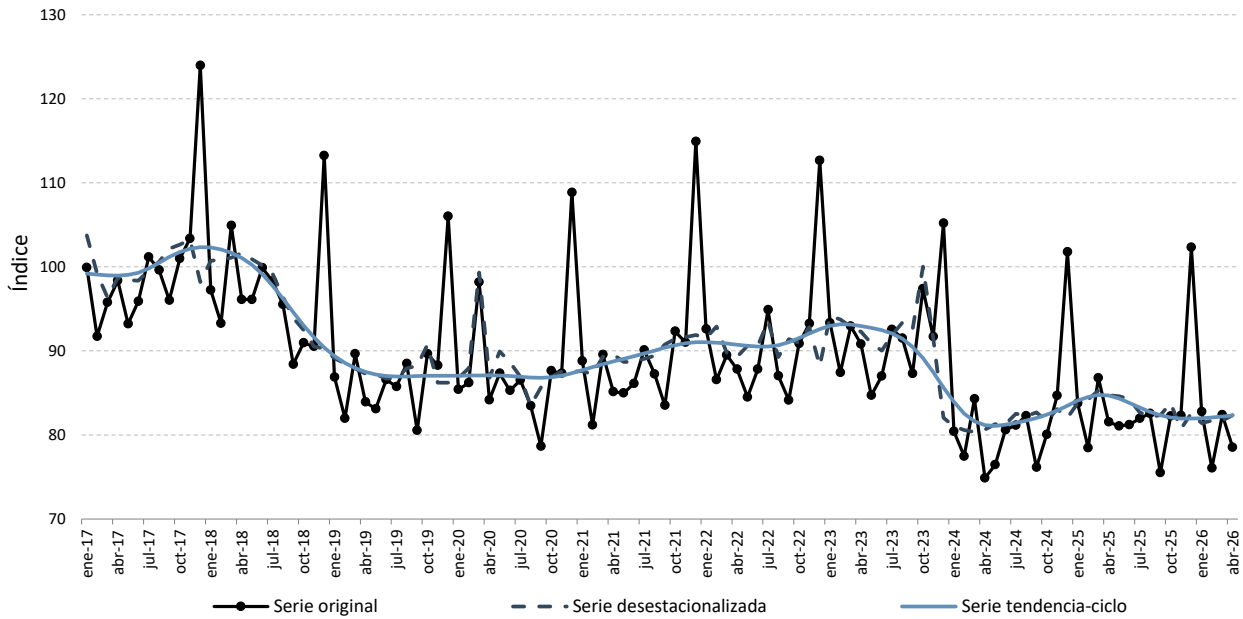
Período	Serie original			Serie desestacionalizada <sup>(1)</sup>		Serie tendencia-ciclo		
	Índice de ventas totales a precios constantes	Variación porcentual		Índice de ventas totales a precios constantes	Variación porcentual respecto al mes anterior	Índice de ventas totales a precios constantes	Variación porcentual respecto al mes anterior	
		respecto al mismo mes del año anterior	acumulada del año respecto a igual acumulado del año anterior					
	Números índice	%		Números índice	%	Números índice	%	
2025*	Enero	83,8	4,2	4,2	83,8	2,1	84,1	0,7
	Febrero	78,5	1,3	2,8	84,2	0,5	84,5	0,5
	Marzo	86,8	3,0	2,8	85,3	1,2	84,8	0,3
	Abril	81,5	8,9	4,3	84,7	-0,7	84,7	-0,1
	Mayo	81,1	6,1	4,6	84,6	-0,1	84,3	-0,4
	Junio	81,2	0,8	4,0	84,3	-0,4	83,8	-0,6
	Julio	82,0	1,0	3,5	82,7	-1,9	83,3	-0,7
	Agosto	82,6	0,3	3,1	82,2	-0,6	82,7	-0,6
	Septiembre	75,5	-0,8	2,7	82,3	0,2	82,3	-0,5
	Octubre	82,2	2,7	2,7	83,8	1,7	82,1	-0,3
	Noviembre	82,3	-2,8	2,2	80,7	-3,7	82,0	-0,1
	Diciembre	102,3	0,5	2,0	82,6	2,3	81,9	-0,0
2026*	Enero	82,8	-1,2	-1,2	81,4	-1,5	82,0	0,1
	Febrero	76,1	-3,1	-2,1	81,7	0,4	82,1	0,1
	Marzo	82,4	-5,1	-3,1	81,7	0,0	82,2	0,1
	Abril	78,5	-3,7	-3,3	82,4	0,8	82,3	0,1

<sup>(1)</sup> Cabe recordar que la serie desestacionalizada contiene el efecto de la componente irregular, cuyas fluctuaciones se han visto incrementadas desde el inicio de la pandemia.

**Fuente:** INDEC, Dirección Nacional de Estadísticas Económicas. Dirección de Estadísticas de Comercio y Servicios.

<sup>1</sup> Para una interpretación integral de los resultados de la serie desestacionalizada y de la tendencia-ciclo, ver "Aspectos metodológicos" de la Encuesta de Supermercados de este mismo informe técnico.

**Gráfico 1. Índice de ventas totales a precios constantes. Serie original, desestacionalizada y tendencia-ciclo, base año 2017=100, en números índice. Enero 2017-abril 2026**



**Fuente:** INDEC, Dirección Nacional de Estadísticas Económicas. Dirección de Estadísticas de Comercio y Servicios.

**Cuadro 2. Índice de ventas totales a precios corrientes e índice de precios implícitos, base año 2017=100, en números índice y variación porcentual. Enero 2025-abril 2026**

Período	Índice de ventas totales a precios corrientes	Variación porcentual		Índice de precios implícitos	Variación porcentual		
		respecto al mismo mes del año anterior	acumulada del año respecto a igual acumulado del año anterior		respecto al mismo mes del año anterior	respecto al mes anterior	
	Números índice	%	%	Números índice	%	%	
2025*	Enero	6.105,1	69,7	69,7	7.288,7	62,9	2,0
	Febrero	5.851,5	50,2	59,6	7.456,5	48,3	2,3
	Marzo	6.677,6	43,7	53,5	7.693,5	39,6	3,2
	Abril	6.449,0	48,0	52,1	7.909,3	35,9	2,8
	Mayo	6.488,3	40,7	49,6	8.003,9	32,6	1,2
	Junio	6.560,4	31,1	46,0	8.077,5	30,1	0,9
	Julio	6.722,1	29,6	43,3	8.201,2	28,4	1,5
	Agosto	6.878,4	26,3	40,8	8.331,7	25,9	1,6
	Septiembre	6.406,5	23,8	38,7	8.484,9	24,8	1,8
	Octubre	7.087,5	27,8	37,4	8.619,3	24,4	1,6
	Noviembre	7.219,3	21,2	35,6	8.772,1	24,7	1,8
	Diciembre	9.128,4	25,5	34,4	8.922,0	24,8	1,7
2026*	Enero	7.636,9	25,1	25,1	9.226,8	26,6	3,4
	Febrero	7.228,5	23,5	24,3	9.503,2	27,4	3,0
	Marzo	8.044,1	20,5	22,9	9.763,3	26,9	2,7
	Abril	7.835,0	21,5	22,6	9.977,2	26,1	2,2

**Nota:** el índice de precios implícitos de las ventas totales en los supermercados es un índice tipo Paasche, es decir, mide una canasta de bienes de ponderaciones móviles. En consecuencia, cuando se realizan comparaciones respecto a un período distinto de la base (año 2017=100), la variación de precios resultante se verá afectada por los cambios en la composición de la canasta de bienes considerada en cada período. Por lo tanto, las variaciones que se presentan en este cuadro son aproximadas y no pueden compararse con las de un índice de precios tipo Laspeyres.

**Fuente:** INDEC, Dirección Nacional de Estadísticas Económicas. Dirección de Estadísticas de Comercio y Servicios.

## Ventas totales a precios corrientes por grupo de artículos, medio de pago, canal de venta y tamaño según superficie total

Para abril de 2026, las ventas totales a precios corrientes relevadas en la Encuesta de Supermercados sumaron 2.399.923,1 millones de pesos, lo que representa un incremento de 21,5% respecto al mismo mes del año anterior.

En las ventas totales a precios corrientes, durante abril de 2026, los grupos de artículos con los aumentos más significativos, según su variación interanual, fueron “Carnes”, con 37,3%; “Alimentos preparados y rotisería”, con 25,7%; “Artículos de limpieza y perfumería”, con 25,2%; y “Otros”, con 23,8%.

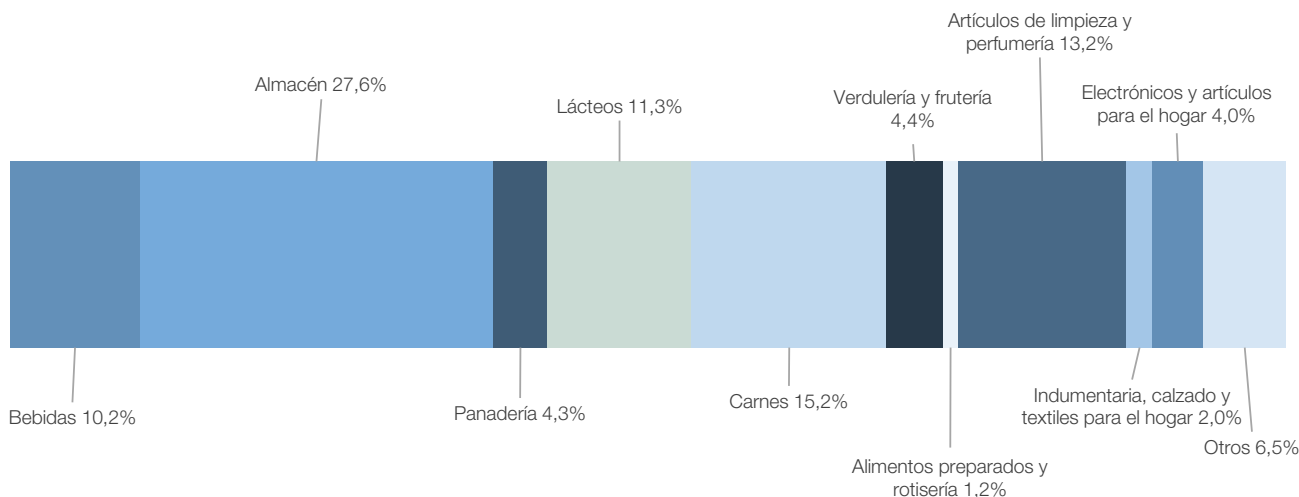
**Cuadro 3. Ventas totales a precios corrientes por grupo de artículos, en miles de pesos, variación y composición porcentual. Abril de 2026**

Grupo de artículos	Ventas totales a precios corrientes	Variación porcentual respecto al mismo mes del año anterior	Composición porcentual
	Miles de pesos	%	
<b>Total</b>	<b>2.399.923.110</b>	<b>21,5</b>	<b>100,0</b>
Bebidas	244.970.589	14,6	10,2
Almacén	663.184.961	17,8	27,6
Panadería	102.987.344	16,5	4,3
Lácteos	271.605.125	20,1	11,3
Carnes	364.969.916	37,3	15,2
Verdulería y frutería	106.761.717	17,3	4,4
Alimentos preparados y rotisería	28.389.029	25,7	1,2
Artículos de limpieza y perfumería	317.641.579	25,2	13,2
Indumentaria, calzado y textiles para el hogar	48.216.986	10,4	2,0
Electrónicos y artículos para el hogar	96.274.346	17,6	4,0
Otros	154.921.517	23,8	6,5

**Nota:** los totales por suma pueden no coincidir por redondeo en las cifras parciales.

**Fuente:** INDEC, Dirección Nacional de Estadísticas Económicas. Dirección de Estadísticas de Comercio y Servicios.

**Gráfico 2. Ventas totales a precios corrientes por grupo de artículos, composición porcentual. Abril de 2026**

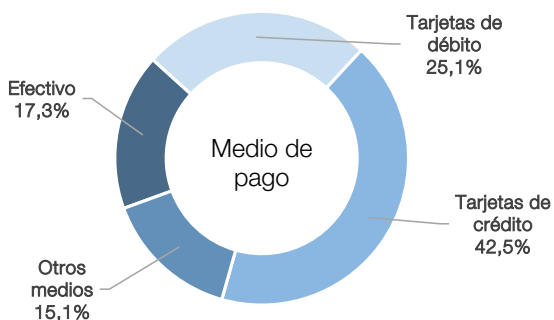


**Fuente:** INDEC, Dirección Nacional de Estadísticas Económicas. Dirección de Estadísticas de Comercio y Servicios.

Las ventas en los supermercados se pueden discriminar según el medio de pago con el que se realizan, los cuales comprenden efectivo, tarjeta de débito, tarjeta de crédito u otros medios de pago como billeteras virtuales, códigos QR, vales, cuponerías, *gift cards* y ticket canasta, entre otros.

En abril de 2026, las ventas a precios corrientes realizadas en efectivo fueron de 414.464.263 miles de pesos, lo que representa el 17,3% de las ventas totales y muestra un aumento de 36,8% respecto a abril de 2025. Por su parte, las efectuadas mediante tarjeta de débito fueron de 603.523.236 miles de pesos, lo que representa el 25,1% de las ventas totales y una variación positiva de 14,3% respecto al mismo mes del año anterior. Las ventas a precios corrientes abonadas con tarjeta de crédito sumaron un total de 1.020.461.309 miles de pesos, lo que representa el 42,5% de las ventas totales y una variación porcentual respecto a abril de 2025 de 11,5%. Por último, las realizadas mediante otros medios de pago fueron de 361.474.302 miles de pesos, lo que representa el 15,1% del total y muestra un aumento de 57,8% respecto al mismo mes del año anterior.

**Gráfico 3. Ventas totales a precios corrientes por medio de pago, composición porcentual. Abril de 2026**



**Fuente:** INDEC, Dirección Nacional de Estadísticas Económicas. Dirección de Estadísticas de Comercio y Servicios.

**Cuadro 4. Ventas totales a precios corrientes por medio de pago, en miles de pesos, variación y composición porcentual. Abril de 2026**

Medio de pago	Ventas totales a precios corrientes	Variación porcentual respecto al mismo mes del año anterior	Composición porcentual
	Miles de pesos	%	
<b>Total</b>	<b>2.399.923.110</b>	<b>21,5</b>	<b>100,0</b>
Efectivo	414.464.263	36,8	17,3
Tarjetas de débito	603.523.236	14,3	25,1
Tarjetas de crédito	1.020.461.309	11,5	42,5
Otros medios	361.474.302	57,8	15,1

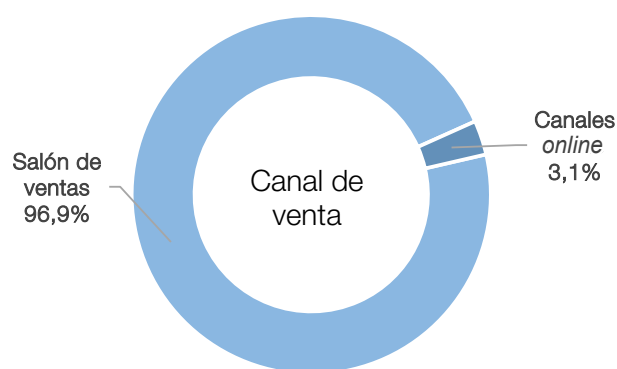
**Nota:** los totales por suma pueden no coincidir por redondeo en las cifras parciales.

**Fuente:** INDEC, Dirección Nacional de Estadísticas Económicas. Dirección de Estadísticas de Comercio y Servicios.

Las ventas de los supermercados que se efectúan en el salón de ventas son aquellas compras realizadas por parte de los consumidores en forma presencial en el salón comercial. Por otro lado, las compras que se realizan por canales *online* son aquellas ventas concretadas a través de internet y telefónicamente.

En abril de 2026, las ventas a precios corrientes en el salón de ventas fueron de 2.325.729.358 miles de pesos, lo que representa el 96,9% de las ventas totales y muestra un aumento de 21,0% respecto a abril de 2025. Por su parte, las ventas a precios corrientes por el canal *online* sumaron 74.193.752 miles de pesos, lo que representa el 3,1% de las ventas totales, con un incremento de 37,4% respecto al mismo mes del año anterior.

**Gráfico 4. Ventas totales a precios corrientes por canal de venta, composición porcentual. Abril de 2026**



**Fuente:** INDEC, Dirección Nacional de Estadísticas Económicas. Dirección de Estadísticas de Comercio y Servicios.

**Cuadro 5. Ventas totales a precios corrientes por canal de venta, en miles de pesos, variación y composición porcentual. Abril de 2026**

Canal de venta	Ventas totales a precios corrientes	Variación porcentual respecto al mismo mes del año anterior	Composición porcentual
		Miles de pesos	%
<b>Total</b>	<b>2.399.923.110</b>	<b>21,5</b>	<b>100,0</b>
Salón de ventas	2.325.729.358	21,0	96,9
Canales online	74.193.752	37,4	3,1

**Nota:** los totales por suma pueden no coincidir por redondeo en las cifras parciales.

**Fuente:** INDEC, Dirección Nacional de Estadísticas Económicas. Dirección de Estadísticas de Comercio y Servicios.

El panel que compone la Encuesta de Supermercados en el mes de referencia está conformado por 94 empresas con 3.138 bocas de expendio.

Las ventas a precios corrientes de abril de 2026 totalizaron 2.399.923.110 miles de pesos. De ese total, 2.041.653.916 miles de pesos (85,1%) corresponden a los supermercados que tienen una suma total de la superficie del salón de ventas de todas sus bocas de expendio mayor a 100.000 m<sup>2</sup>; y 358.269.195 miles de pesos (14,9%) corresponden a los supermercados que tienen una suma total de la superficie del salón de ventas de todas sus bocas de expendio menor o igual a 100.000 m<sup>2</sup>.

Las ventas totales en pesos a precios corrientes por metro cuadrado en abril de 2026 fueron de 722.392 pesos en los supermercados con una superficie total mayor a 100.000 m<sup>2</sup> y de 648.350 pesos en aquellos con superficie menor o igual a 100.000 m<sup>2</sup>. La variación porcentual respecto al mismo mes del año anterior es de 22,5% en el caso de los supermercados con una superficie total mayor a 100.000 m<sup>2</sup> y de 20,7% en lo que respecta a los supermercados con una superficie total menor o igual a 100.000 m<sup>2</sup>.

**Cuadro 6. Ventas totales a precios corrientes por metro cuadrado según superficie total del salón de ventas, en miles de pesos, variación y composición porcentual, metros cuadrados y pesos. Abril de 2026**

Superficie total del salón de ventas <sup>(1)</sup>	Cantidad de empresas	Ventas totales a precios corrientes	Variación porcentual respecto al mismo mes del año anterior	Composición porcentual	Superficie del área de ventas	Ventas totales a precios corrientes por m <sup>2</sup>	Variación porcentual respecto al mismo mes del año anterior
		Miles de pesos	%		m <sup>2</sup>	Pesos	%
<b>Total</b>	<b>94</b>	<b>2.399.923.110</b>	<b>21,5</b>	<b>100,0</b>	<b>3.378.825</b>	<b>710.283</b>	<b>22,2</b>
Mayor a 100.000 m <sup>2</sup>	9	2.041.653.916	21,4	85,1	2.826.239	722.392	22,5
Menor o igual a 100.000 m <sup>2</sup>	85	358.269.195	22,0	14,9	552.586	648.350	20,7

<sup>(1)</sup> Suma de la superficie total del salón de ventas de todas las bocas de expendio medida en metros cuadrados; excluye las playas de estacionamiento, depósitos, sanitarios, área de administración, área de juegos infantiles, cafeterías o similares.

**Nota:** los totales por suma pueden no coincidir por redondeo en las cifras parciales.

**Fuente:** INDEC, Dirección Nacional de Estadísticas Económicas. Dirección de Estadísticas de Comercio y Servicios.

## Ventas totales a precios corrientes por jurisdicción

Las jurisdicciones donde se registraron las subas más importantes, en términos de variación porcentual, de las ventas a precios corrientes fueron "Neuquén", con 29,5%; "San Luis", con 26,5%; "Córdoba", con 26,4%; "Río Negro", con 25,9%; y "La Pampa", con 25,6%.

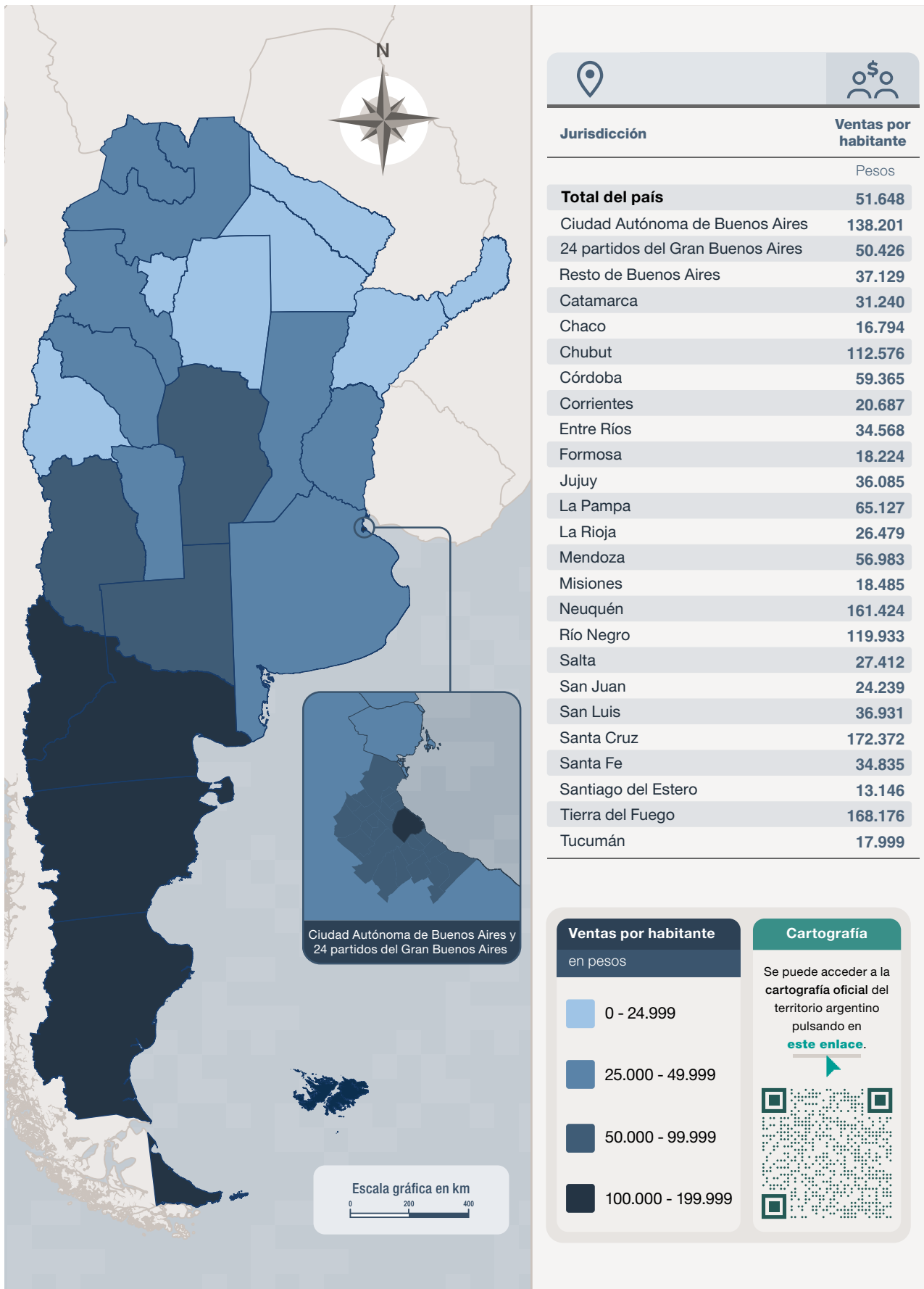
**Cuadro 7. Ventas totales a precios corrientes por jurisdicción, en miles de pesos, variación y composición porcentual. Abril de 2026**

Jurisdicción	Ventas totales a precios corrientes	Variación porcentual respecto al mismo mes del año anterior	Composición porcentual
	Miles de pesos	%	
<b>Total</b>	<b>2.399.923.110</b>	<b>21,5</b>	<b>100,0</b>
Ciudad Autónoma de Buenos Aires	423.722.632	25,2	17,7
24 partidos del Gran Buenos Aires	544.525.207	17,6	22,7
Resto de Buenos Aires	247.071.328	22,5	10,3
Catamarca	13.761.397	12,3	0,6
Chaco	20.392.735	17,7	0,8
Chubut	67.988.132	16,5	2,8
Córdoba	235.580.633	26,4	9,8
Corrientes	24.996.906	8,6	1,0
Entre Ríos	50.543.296	17,2	2,1
Formosa	11.460.737	20,2	0,5
Jujuy	28.973.080	22,2	1,2
La Pampa	24.595.936	25,6	1,0
La Rioja	10.730.239	14,2	0,4
Mendoza	116.924.563	23,6	4,9
Misiones	25.047.849	6,5	1,0
Neuquén	114.141.879	29,5	4,8
Río Negro	95.057.567	25,9	4,0
Salta	40.906.302	15,3	1,7
San Juan	20.669.849	19,5	0,9
San Luis	19.900.243	26,5	0,8
Santa Cruz	57.761.255	18,4	2,4
Santa Fe	128.494.343	23,3	5,4
Santiago del Estero	13.933.432	20,2	0,6
Tierra del Fuego	30.733.212	18,9	1,3
Tucumán	32.010.358	11,8	1,3

**Nota:** los totales por suma pueden no coincidir por redondeo en las cifras parciales.

**Fuente:** INDEC, Dirección Nacional de Estadísticas Económicas. Dirección de Estadísticas de Comercio y Servicios.

**Infografía. Ventas totales a precios corrientes por habitante, según jurisdicción, en pesos. Abril de 2026**



Fuente: INDEC, Dirección Nacional de Estadísticas Económicas. Dirección de Estadísticas de Comercio y Servicios.

**Cuadro 8. Ventas totales a precios corrientes por boca de expendio y cantidad de operaciones, según jurisdicción, en miles de pesos, unidades, metro cuadrado y pesos. Abril de 2026**

Jurisdicción	Ventas totales	Cantidad de bocas	Ventas por boca	Superficie del área de ventas	Ventas por m <sup>2</sup>	Cantidad de operaciones	Ventas por operación
	Miles de pesos	Unidades	Miles de pesos	m <sup>2</sup>	Pesos	Unidades	Pesos
<b>Total</b>	<b>2.399.923.110</b>	<b>3.138</b>	<b>764.794</b>	<b>3.378.825</b>	<b>710.283</b>	<b>66.813.303</b>	<b>35.920</b>
Ciudad Autónoma de Buenos Aires	423.722.632	938	451.730	453.126	935.111	17.500.636	24.212
24 partidos del Gran Buenos Aires	544.525.207	566	962.059	764.783	712.000	12.207.652	44.605
Resto de Buenos Aires	247.071.328	355	695.976	402.304	614.140	6.020.196	41.040
Catamarca	13.761.397	12	1.146.783	18.477	744.785	522.913	26.317
Chaco	20.392.735	29	703.198	38.894	524.316	650.686	31.340
Chubut	67.988.132	52	1.307.464	77.109	881.718	1.598.703	42.527
Córdoba	235.580.633	266	885.641	376.426	625.835	6.290.059	37.453
Corrientes	24.996.906	56	446.373	58.909	424.332	1.019.673	24.515
Entre Ríos	50.543.296	104	485.993	90.436	558.885	1.623.790	31.127
Formosa	11.460.737	17	674.161	32.504	352.595	506.797	22.614
Jujuy	28.973.080	39	742.899	56.568	512.184	856.802	33.815
La Pampa	24.595.936	27	910.961	26.113	941.904	525.444	46.810
La Rioja	10.730.239	16	670.640	16.733	641.262	303.748	35.326
Mendoza	116.924.563	169	691.861	254.309	459.774	3.272.761	35.727
Misiones	25.047.849	17	1.473.403	35.716	701.297	1.535.108	16.317
Neuquén	114.141.879	69	1.654.230	98.126	1.163.213	2.041.387	55.914
Río Negro	95.057.567	83	1.145.272	89.551	1.061.486	2.311.379	41.126
Salta	40.906.302	56	730.470	72.462	564.519	1.112.972	36.754
San Juan	20.669.849	25	826.794	48.676	424.641	503.471	41.055
San Luis	19.900.243	16	1.243.765	32.168	618.635	485.667	40.975
Santa Cruz	57.761.255	36	1.604.479	49.112	1.176.112	1.123.771	51.399
Santa Fe	128.494.343	120	1.070.786	174.776	735.195	2.956.806	43.457
Santiago del Estero	13.933.432	21	663.497	26.530	525.195	398.277	34.984
Tierra del Fuego	30.733.212	21	1.463.486	24.899	1.234.313	626.637	49.045
Tucumán	32.010.358	28	1.143.227	60.118	532.459	817.968	39.134

**Nota:** los totales por suma pueden no coincidir por redondeo en las cifras parciales.

**Fuente:** INDEC, Dirección Nacional de Estadísticas Económicas. Dirección de Estadísticas de Comercio y Servicios.

## Personal ocupado asalariado, salarios brutos y contribuciones patronales

El personal ocupado total, en abril de 2026, alcanzó los 96.516 asalariados, de los cuales 10.885 poseen cargos jerárquicos y representan el 11,3% del total de ocupados. El 88,7% restante se compone de cajeros, administrativos y reposidores, que suman un total de 85.631 ocupados.

El costo laboral del mes alcanzó los 245.438.477 miles de pesos, lo que representa una variación positiva respecto a abril de 2025 de 27,5%. Los sueldos y salarios brutos, en abril de 2026, fueron de 192.599.412 miles de pesos, lo que muestra una variación respecto al mismo mes del año anterior de 27,2%. Las contribuciones patronales fueron de 52.839.064 miles de pesos y su variación respecto a abril de 2025 fue de 28,9%.

Los salarios brutos promedio en abril de 2026 fueron de 4.419.146 pesos para “Gerentes, supervisores y otro personal jerárquico” y de 1.687.438 pesos para “Cajeros, administrativos, reposidores y otros”. En el caso de los asalariados de mayor jerarquía que componen este panel, hubo una variación positiva de 30,3% en abril de 2026 respecto al mismo mes del año anterior. Asimismo, los “Cajeros, administrativos, reposidores y otros” registraron un aumento respecto de abril de 2025 de 29,8%.

**Cuadro 9. Personal ocupado, costo laboral y sueldos y salarios promedio, en miles de pesos, pesos y variación porcentual. Abril de 2026**

Personal ocupado, costo laboral y sueldos y salarios promedio	Unidad de medida	Total	Variación porcentual	
			respecto al mismo mes del año anterior	respecto al mes anterior
			%	
<b>Personal ocupado</b>		<b>96.516</b>	<b>-2,4</b>	<b>-0,3</b>
Gerentes, supervisores y otro personal jerárquico		10.885	-0,5	0,0
Cajeros, administrativos, reposidores y otros		85.631	-2,6	-0,3
<b>Costo laboral</b>	Miles de pesos	<b>245.438.477</b>	<b>27,5</b>	<b>3,1</b>
<b>Sueldos y salarios brutos <sup>(1)</sup></b>	Miles de pesos	<b>192.599.412</b>	<b>27,2</b>	<b>2,7</b>
<b>Contribuciones patronales</b>	Miles de pesos	<b>52.839.064</b>	<b>28,9</b>	<b>4,6</b>
<b>Gerentes, supervisores y otro personal jerárquico</b>	Miles de pesos	<b>60.877.438</b>	<b>30,1</b>	<b>-6,1</b>
Sueldos y salarios brutos	Miles de pesos	48.102.407	29,7	-6,4
Contribuciones patronales	Miles de pesos	12.775.031	31,7	-5,2
<b>Cajeros, administrativos, reposidores y otros</b>	Miles de pesos	<b>184.561.039</b>	<b>26,7</b>	<b>6,6</b>
Sueldos y salarios brutos	Miles de pesos	144.497.005	26,4	6,2
Contribuciones patronales	Miles de pesos	40.064.034	28,0	8,2
<b>Sueldos y salarios promedio <sup>(2)</sup></b>	Pesos	<b>1.995.518</b>	<b>30,3</b>	<b>3,0</b>
Gerentes, supervisores y otro personal jerárquico	Pesos	4.419.146	30,3	-6,4
Cajeros, administrativos, reposidores y otros	Pesos	1.687.438	29,8	6,5

<sup>(1)</sup> El concepto “Sueldos y salarios brutos” incluye el salario básico, salario anual complementario (aguinaldo), comisiones, premios, bonificaciones, horas extras, vacaciones, enfermedad y toda retribución tanto remunerativa como no remunerativa.

<sup>(2)</sup> Sueldos y salarios brutos dividido la cantidad de personal ocupado.

Fuente: INDEC, Dirección Nacional de Estadísticas Económicas. Dirección de Estadísticas de Comercio y Servicios.

## Enlace a más detalles

Pueden consultarse las series estadísticas en números índice y ventas totales a precios corrientes de la Encuesta de Supermercados, desde enero de 2017 hasta el período de referencia del presente informe, y las series de tendencia de negocios desde enero de 2020, en los cuadros que se encuentran en formato digital, disponibles en [https://www.indec.gov.ar/ftp/cuadros/economia/serie\\_supermercados.xlsx](https://www.indec.gov.ar/ftp/cuadros/economia/serie_supermercados.xlsx)

## Índice de cuadros web

**Cuadro 1.** Índice de ventas totales a precios constantes. Serie original, desestacionalizada y tendencia-ciclo, base año 2017=100, en números índice y variación porcentual

**Cuadro 2.** Índice de ventas totales a precios corrientes e índice de precios implícitos, base año 2017=100, en números índice y variación porcentual

**Cuadro 3.** Ventas totales a precios corrientes y a precios constantes, en millones de pesos y variación porcentual

**Cuadro 4.** Ventas totales a precios corrientes por canal de venta y medio de pago, en miles de pesos

**Cuadro 5.** Ventas totales a precios corrientes por grupo de artículos según jurisdicción, en miles de pesos

**Cuadro 6.** Ventas totales a precios corrientes por boca de expendio y por operación según jurisdicción, en miles de pesos, unidades, metro cuadrado y pesos

## Aspectos metodológicos

### Características generales

La Encuesta de Supermercados tiene como principal objetivo medir la evolución mensual de las ventas a los consumidores finales y proveer información estadística continua para el análisis de coyuntura.

Su forma de colecta es mensual en formato digital. Las ventas facturadas que se relevan corresponden a las ventas realizadas durante el mes calendario de referencia, y están valuadas al precio de venta en el establecimiento vendedor, neto de bonificaciones o descuentos realizados en el local; se incluye el valor del impuesto al valor agregado (IVA), no así los cargos o intereses por financiación.

Los deflatores que se utilizan en el cálculo de las ventas totales a precios constantes son elaborados a partir de distintas desagregaciones del Índice de precios del consumidor (IPC nacional). Su descripción, según la Clasificación del Consumo Individual por Finalidad 1999 (COICOP, por sus siglas en inglés), y adaptada en la COICOP Argentina (2019), es:

Grupo de artículos	Código COICOP	Descripción
Bebidas	Grupos 01.2; 02.1	Bebidas no alcohólicas; Bebidas alcohólicas
Almacén	Clases 01.1.1; 01.1.5; 01.1.8; 01.1.9	Pan y cereales; Aceites, grasas y manteca; Azúcar, dulces, chocolate, golosinas, etc.; Otros alimentos
Panadería	Clase 01.1.1	Pan y cereales
Lácteos	Clase 01.1.4	Leche, productos lácteos, huevos y alimentos vegetales
Carnes	Clase 01.1.2	Carnes y derivados
Verdulería y frutería	Clases 01.1.6; 01.1.7	Frutas; Verduras, tubérculos y legumbres
Alimentos preparados y rotisería	Grupo 11.1	Restaurantes y comidas fuera del hogar
Artículos de limpieza y perfumería	Clase 05.6.1	Bienes para el hogar no durables
Indumentaria, calzado y textiles para el hogar	División 03; Clase 05.2.1	Prendas de vestir y calzado; Artículos textiles para el hogar
Electrónicos y artículos para el hogar	Grupos 05.3; 09.1	Artefactos para el hogar; Equipos audiovisuales, fotográficos y de procesamiento de la información
Otros	Bienes	Bienes

## Ajuste estacional

Para el ajuste estacional del nivel general del índice de supermercados, se utilizará el método de descomposición directo.

Las principales características del ajuste estacional del índice de supermercados con los datos a enero de 2025 son

Opciones utilizadas	Supermercados
Transformación	Log
Modo de descomposición	Multiplicativo
Modelo ARIMA	(0 1 1)(0 1 1)
¿Ajusta Pascua?	No
¿Ajusta año bisiesto?	No
¿Ajusta por variación de días de actividad?	Sí
¿Ajusta <i>outliers</i> ?	Sí
Filtro estacional	3x5
Filtro tendencia	H13

La metodología completa y la actualización 2025 de la Encuesta de Supermercados se encuentra disponible en:

[https://www.indec.gob.ar/ftp/cuadros/economia/metodologia30\\_supermercados\\_mayoristas.pdf](https://www.indec.gob.ar/ftp/cuadros/economia/metodologia30_supermercados_mayoristas.pdf)

[https://www.indec.gob.ar/ftp/cuadros/economia/nota\\_metodologica\\_supermercados.pdf](https://www.indec.gob.ar/ftp/cuadros/economia/nota_metodologica_supermercados.pdf)