

**Comercio**  
Vol. 4, n° 16



# Encuesta de supermercados y autoservicios mayoristas

Mayo de 2020



Ministerio de Economía  
Argentina

Instituto Nacional de  
Estadística y Censos  
República Argentina



# Informes técnicos. Vol. 4, nº 133

ISSN 2545-6636

## Comercio. Vol. 4, nº 16

Encuesta de supermercados y autoservicios mayoristas

Mayo de 2020

ISSN 2545-6652

Instituto Nacional de Estadística y Censos (INDEC)

**Dirección:** Marco Lavagna

**Dirección Técnica:** Pedro Ignacio Lines

**Dirección Nacional de Difusión y Comunicación:** María Silvina Viazzi

**Coordinación de Producción Gráfica y Editorial:** Marcelo Costanzo

Este informe técnico fue producido por los equipos de trabajo de:

### Dirección Nacional de Estadísticas y Precios de la Producción y el Comercio

Carolina Plat

### Dirección de Estadísticas del Sector Terciario y Precios

Martina Abalos



Queda hecho el depósito que fija la ley n° 11.723

Esta publicación utiliza una licencia Creative Commons.  
Se permite su reproducción con atribución de la fuente.

Buenos Aires, julio de 2020

#### Signos convencionales:

- \* Dato provisorio
- ° Dato estimado por extrapolación, proyección
- i Dato estimado por imputación
- u Dato de calidad inferior al estándar
- Cero absoluto
- . Dato no registrado
- ... Dato no disponible a la fecha de presentación de los resultados
- /// Dato que no corresponde presentar
- s Dato confidencial por aplicación de las reglas del secreto estadístico

### Publicaciones del INDEC

Las publicaciones editadas por el Instituto Nacional de Estadística y Censos pueden ser consultadas en [www.indec.gov.ar](http://www.indec.gov.ar) y en el Centro Estadístico de Servicios, ubicado en Av. Presidente Julio A. Roca 609 C1067ABB, Ciudad Autónoma de Buenos Aires, Argentina. El horario de atención al público es de 9:30 a 16:00.

También pueden solicitarse al teléfono (54-11) 5031-4632

Correo electrónico: [ces@indec.gov.ar](mailto:ces@indec.gov.ar)

Sitio web: [www.indec.gov.ar](http://www.indec.gov.ar)

Twitter: [@INDECArgentina](https://twitter.com/INDECArgentina)

Facebook: [/INDECArgentina](https://www.facebook.com/INDECArgentina)

Instagram: [@indecargentina](https://www.instagram.com/indecargentina)

Calendario anual anticipado de informes:

[www.indec.gov.ar/indec/web/Calendario-Fecha-0](http://www.indec.gov.ar/indec/web/Calendario-Fecha-0)

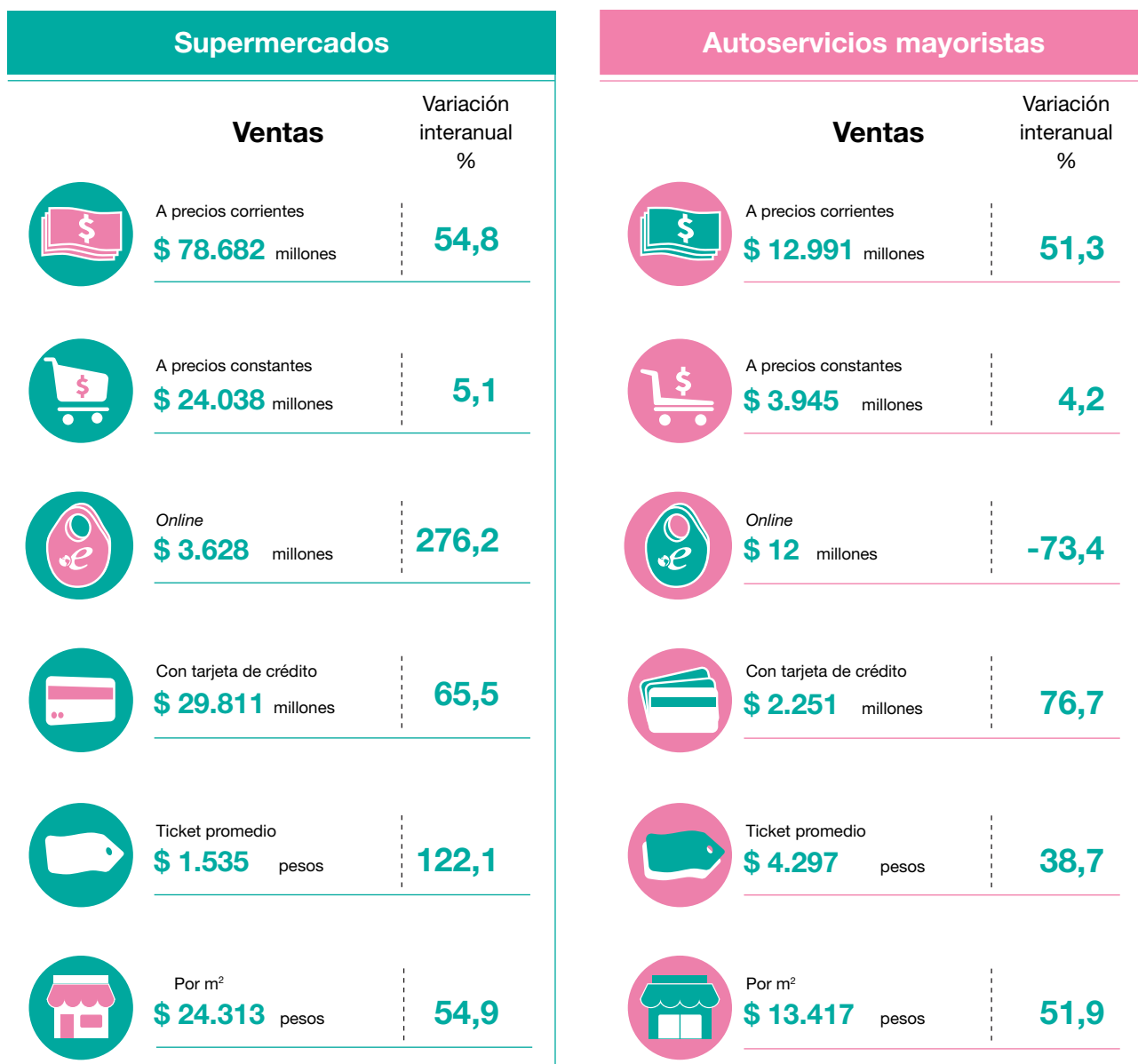
Índice	Pág.
<b>Resumen ejecutivo .....</b>	<b>3</b>
<b>Encuesta de Supermercados .....</b>	<b>4</b>
Ventas totales a precios corrientes y a precios constantes .....	4
Ventas totales a precios corrientes por canal de venta, medio de pago y tamaño según superficie.....	5
Ventas totales a precios corrientes por grupo de artículos y jurisdicción .....	8
Índice de ventas totales a precios corrientes, a precios constantes e índice de precios implícitos.....	12
Personal ocupado asalariado, salarios brutos y contribuciones patronales.....	14
<b>Encuesta de Autoservicios Mayoristas.....</b>	<b>15</b>
Ventas totales a precios corrientes y a precios constantes .....	15
Ventas totales a precios corrientes por canal de venta y medio de pago.....	16
Ventas totales a precios corrientes por grupo de artículos y jurisdicción .....	18
Índice de ventas totales a precios corrientes, a precios constantes e índice de precios implícitos.....	21
Personal ocupado asalariado, salarios brutos y contribuciones patronales.....	23
<b>Anexo .....</b>	<b>24</b>
<b>Enlace a mayores detalles .....</b>	<b>25</b>
<b>Índice de cuadros web .....</b>	<b>25</b>
<b>Aspectos metodológicos .....</b>	<b>26</b>



## Encuesta de supermercados y autoservicios mayoristas

Mayo de 2020

### Resumen ejecutivo



Fuente: INDEC, Dirección Nacional de Estadísticas y Precios de la Producción y el Comercio. Dirección de Estadísticas del Sector Terciario y Precios.

# Encuesta de Supermercados

## Ventas totales a precios corrientes y a precios constantes

Las ventas a precios corrientes para mayo de 2020 relevadas en la Encuesta de Supermercados sumaron un total de 78.682,5 millones de pesos, lo que representa un incremento de 54,8% respecto al mismo mes del año anterior.

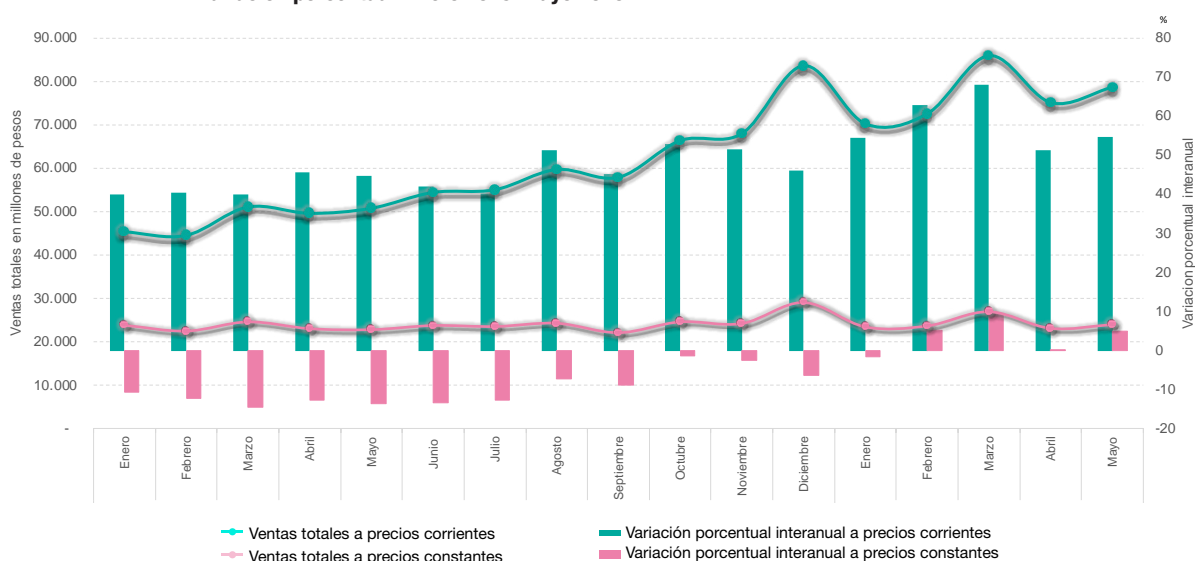
Las ventas a precios constantes de diciembre de 2016, durante mayo de 2020, sumaron un total de 24.038,2 millones de pesos, lo que representa un aumento de 5,1% respecto a mayo de 2019.

**Cuadro 1. Supermercados. Ventas totales a precios corrientes y a precios constantes, en millones de pesos y variación porcentual. Enero 2019-mayo 2020**

Período	Ventas totales		Variación porcentual respecto al mismo período del año anterior	
	a precios corrientes	a precios constantes	a precios corrientes	a precios constantes
	Millones de pesos		%	
<b>Acumulado 5 meses de 2019</b>	<b>241.649,5</b>	<b>117.070,5</b>	<b>42,2</b>	<b>-12,7</b>
<b>Acumulado 5 meses de 2020</b>	<b>382.456,3</b>	<b>121.467,7</b>	<b>58,3</b>	<b>3,8</b>
2019* Enero	45.433,6	23.888,7	39,9	-10,7
Febrero	44.592,1	22.542,0	40,5	-12,1
Marzo	51.122,2	24.672,7	39,9	-14,5
Abril	49.672,3	23.094,9	45,6	-12,6
Mayo	50.829,3	22.872,2	44,7	-13,5
Junio	54.474,8	23.826,8	42,1	-13,2
Julio	55.084,6	23.594,9	40,2	-12,7
Agosto	59.739,2	24.354,4	51,3	-7,3
Septiembre	57.945,3	22.166,0	45,1	-8,8
Octubre	66.390,4	24.675,3	52,9	-1,3
Noviembre	68.007,0	24.292,2	51,6	-2,4
Diciembre	83.596,7	29.171,9	46,1	-6,3
2020* Enero	70.207,4	23.503,0	54,5	-1,6
Febrero	72.568,2	23.724,9	62,7	5,2
Marzo	85.896,7	27.032,2	68,0	9,6
Abril	75.101,5	23.169,5	51,2	0,3
Mayo	78.682,5	24.038,2	54,8	5,1

**Fuente:** INDEC, Dirección Nacional de Estadísticas y Precios de la Producción y el Comercio. Dirección de Estadísticas del Sector Terciario y Precios.

**Gráfico 1. Supermercados. Ventas totales a precios corrientes y a precios constantes, en millones de pesos y variación porcentual. Enero 2019-mayo 2020**



**Fuente:** INDEC, Dirección Nacional de Estadísticas y Precios de la Producción y el Comercio. Dirección de Estadísticas del Sector Terciario y Precios.

## Ventas totales a precios corrientes por canal de venta, medio de pago y tamaño según superficie

Las ventas de los supermercados que se efectúan en el salón de ventas son aquellas compras realizadas por parte de los consumidores en forma presencial en el salón comercial. Por otro lado, las compras que se realizan por canales *online* son aquellas ventas concretadas a través de internet y telefónicamente.

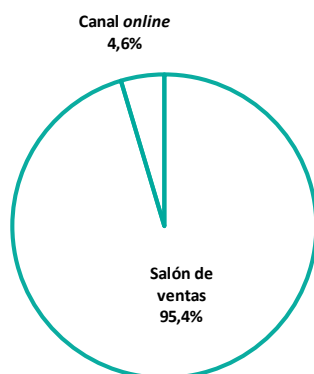
En mayo de 2020, las ventas totales a precios corrientes en el salón de ventas ascendieron a 75.054.539 miles de pesos, lo que representa un 95,4% de las ventas totales y muestra un aumento del 50,5% respecto a mayo de 2019. Por su parte, las ventas totales a precios corrientes por el canal *online* sumaron 3.627.917 miles de pesos, lo que representa un 4,6% de las ventas totales y tuvo una variación positiva de 276,2% respecto al mismo mes del año anterior.

**Cuadro 2. Supermercados. Ventas totales a precios corrientes por canal de venta, en miles de pesos, variación y composición porcentual. Mayo de 2020**

Canal de venta	Ventas totales a precios corrientes	Variación porcentual respecto al mismo mes del año anterior	Composición porcentual
	Miles de pesos		%
<b>Total</b>	<b>78.682.456</b>	<b>54,8</b>	<b>100,0</b>
Salón de ventas	75.054.539	50,5	95,4
Canales <i>online</i>	3.627.917	276,2	4,6

**Fuente:** INDEC, Dirección Nacional de Estadísticas y Precios de la Producción y el Comercio. Dirección de Estadísticas del Sector Terciario y Precios.

**Gráfico 2. Supermercados. Ventas totales a precios corrientes por canal comercial, composición porcentual. Mayo de 2020**



**Fuente:** INDEC, Dirección Nacional de Estadísticas y Precios de la Producción y el Comercio. Dirección de Estadísticas del Sector Terciario y Precios.

Las ventas en los supermercados se pueden discriminar según el medio de pago con el que se realizan, los cuales comprenden efectivo, tarjeta de crédito, tarjeta de débito y otros medios de pagos como vales, cuponeras, ticket canasta, *gift card*, etcétera.

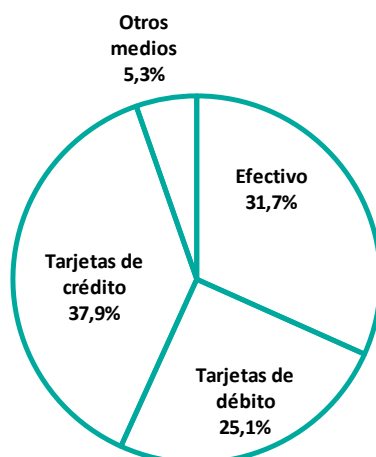
En mayo de 2020, las ventas totales a precios corrientes realizadas en efectivo ascendieron a 24.936.865 miles de pesos, lo que representa un 31,7% de las ventas totales y muestra un aumento del 44,5% respecto a mayo de 2019. Por su parte, las efectuadas mediante tarjeta de débito sumaron 19.729.990 miles de pesos, lo que representa un 25,1% de las ventas totales y tuvo una variación positiva de 42,2% respecto al mismo mes del año anterior; las ventas totales a precios corrientes abonadas con tarjeta de crédito sumaron un total de 29.811.308 miles de pesos, lo que representa un 37,9% de las ventas totales y una variación porcentual respecto a mayo de 2019 de 65,5%; por último, las realizadas mediante otros medios de pago ascendieron a 4.204.292 miles de pesos, lo que representa un 5,3% del total y muestra un aumento del 150,4% respecto al mismo mes del año anterior.

**Cuadro 3. Supermercados. Ventas totales a precios corrientes por medio de pago, en miles de pesos, variación y composición porcentual. Mayo de 2020**

Medios de pago	Ventas totales a precios corrientes	Variación porcentual respecto al mismo mes del año anterior	Composición porcentual
	Miles de pesos	%	
<b>Total</b>	<b>78.682.456</b>	<b>54,8</b>	<b>100,0</b>
Efectivo	24.936.865	44,5	31,7
Tarjetas de débito	19.729.990	42,2	25,1
Tarjetas de crédito	29.811.308	65,5	37,9
Otros medios	4.204.292	150,4	5,3

**Fuente:** INDEC, Dirección Nacional de Estadísticas y Precios de la Producción y el Comercio. Dirección de Estadísticas del Sector Terciario y Precios.

**Gráfico 3. Supermercados. Ventas totales a precios corrientes por medio de pago, composición porcentual. Mayo de 2020**



**Fuente:** INDEC, Dirección Nacional de Estadísticas y Precios de la Producción y el Comercio. Dirección de Estadísticas del Sector Terciario y Precios.

Las ventas a precios corrientes de mayo de 2020 totalizaron 78.682.456 miles de pesos. De ese total, 66.452.180 miles de pesos (84,5%) corresponden a los supermercados que tienen una suma total de la superficie del salón de ventas de todas sus bocas de expendio mayor a 100.000 m<sup>2</sup>; y 12.230.276 miles de pesos (15,5%) corresponde a los supermercados que tienen una suma total de la superficie del salón de ventas de todas sus bocas de expendio menor o igual a 100.000 m<sup>2</sup>.

Las ventas totales en pesos a precios corrientes por metro cuadrado en mayo de 2020 en los supermercados con una superficie total mayor a 100.000 m<sup>2</sup>, totalizaron 25.437 pesos; y en aquellos con superficie menor o igual a 100.000 m<sup>2</sup>, 19.606 pesos. La variación porcentual respecto al mismo mes del año anterior es 56,8% en el caso de los supermercados con una superficie total mayor a 100.000 m<sup>2</sup> y 45,2% en lo que respecta a los supermercados con una superficie total menor o igual a 100.000 m<sup>2</sup>.

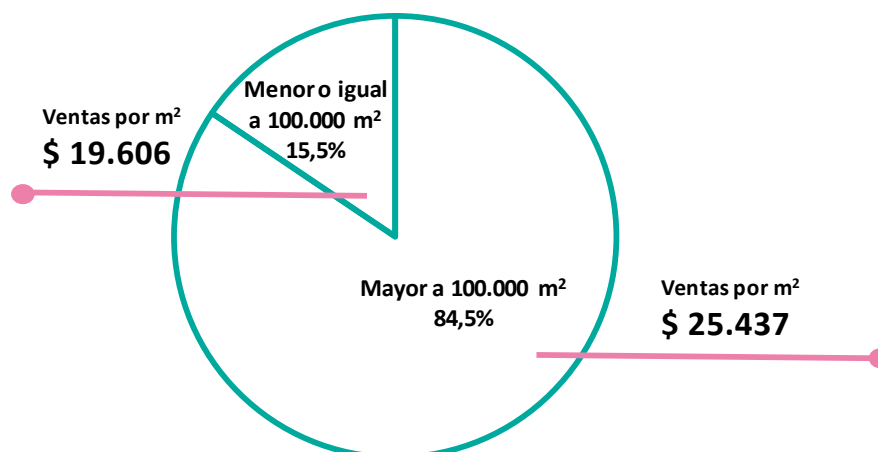
**Cuadro 4. Supermercados. Ventas totales a precios corrientes por metro cuadrado según superficie total del salón de ventas, pesos y composición porcentual. Mayo de 2020**

Superficie total del salón de ventas (1)	Cantidad de empresas	Ventas totales a precios corrientes	Variación porcentual respecto al mismo mes del año anterior	Composición porcentual	Superficie del área de ventas	Ventas totales a precios corrientes por m <sup>2</sup>	Variación porcentual respecto al mismo mes del año anterior
			%				%
<b>Total</b>	<b>101</b>	<b>78.682.456</b>	<b>54,8</b>	<b>100,0</b>	<b>3.236.223</b>	<b>24.313</b>	<b>54,9</b>
Mayor a 100.000 m <sup>2</sup>	8	66.452.180	56,6	84,5	2.612.405	25.437	56,8
Menor o igual a 100.000 m <sup>2</sup>	93	12.230.276	45,6	15,5	623.817	19.606	45,2

(1) Suma de la superficie total del salón de ventas de todas las bocas de expendio medida en metros cuadrados; excluye las playas de estacionamiento, depósitos, sanitarios, área de administración, área de juegos infantiles, cafeterías o similares.

**Fuente:** INDEC, Dirección Nacional de Estadísticas y Precios de la Producción y el Comercio. Dirección de Estadísticas del Sector Terciario y Precios.

**Gráfico 4. Supermercados. Ventas totales a precios corrientes por metro cuadrado según superficie total del salón de ventas, pesos y composición porcentual. Mayo de 2020**



**Fuente:** INDEC, Dirección Nacional de Estadísticas y Precios de la Producción y el Comercio. Dirección de Estadísticas del Sector Terciario y Precios.

## Ventas totales a precios corrientes por grupo de artículos y jurisdicción

En las ventas totales a precios corrientes, durante mayo de 2020, los grupos de artículos con los aumentos más significativos respecto al mismo mes del año anterior son: “Electrónicos y artículos para el hogar”, 129,5%; “Verdulería y frutería”, 81,6%; “Almacén”, 58,9% y “Lácteos”, 51,9%.

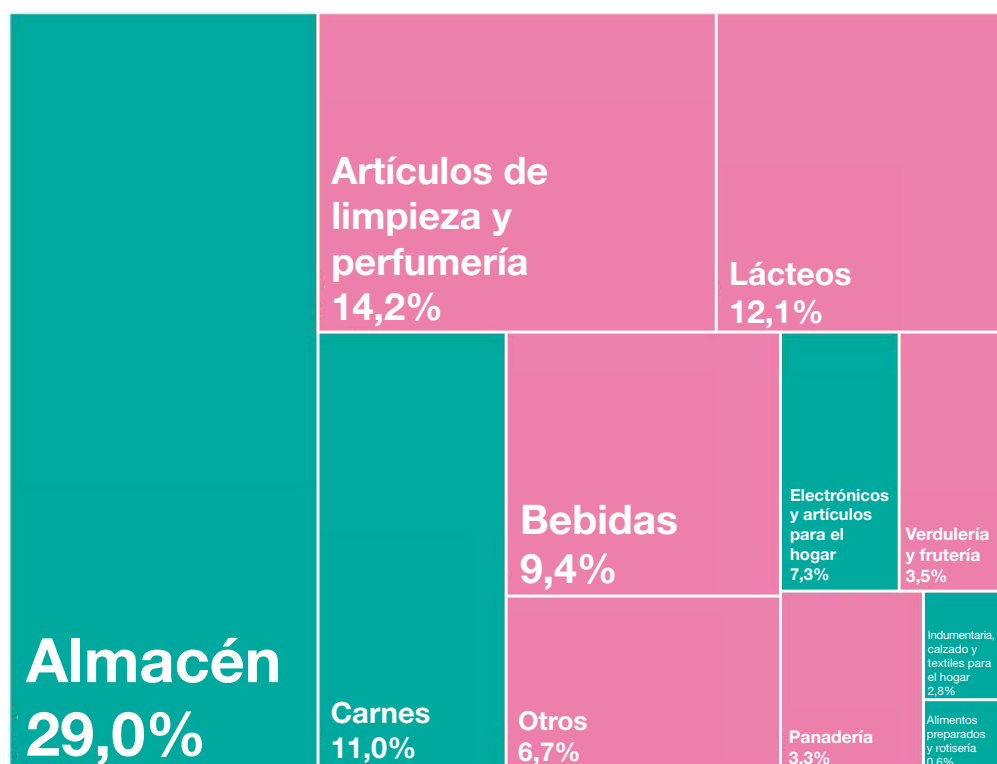
**Cuadro 5. Supermercados. Ventas totales a precios corrientes por grupo de artículos, en miles de pesos, variación y composición porcentual. Mayo de 2020**

Grupo de artículos	Ventas totales a precios corrientes	Variación porcentual respecto al mismo mes del año anterior	Composición porcentual
	Miles de pesos	%	
<b>Total</b>	<b>78.682.456</b>	<b>54,8</b>	<b>100,0</b>
Bebidas	7.435.071	41,4	9,4
Almacén	22.849.530	58,9	29,0
Panadería	2.587.424	35,5	3,3
Lácteos	9.524.132	51,9	12,1
Carnes	8.693.171	51,3	11,0
Verdulería y frutería	2.770.587	81,6	3,5
Alimentos preparados y rotisería	499.172	-8,2	0,6
Artículos de limpieza y perfumería	11.155.885	46,7	14,2
Indumentaria, calzado y textiles para el hogar	2.199.183	46,1	2,8
Electrónicos y artículos para el hogar	5.705.564	129,5	7,3
Otros	5.262.736	46,3	6,7

**Fuente:** INDEC, Dirección Nacional de Estadísticas y Precios de la Producción y el Comercio. Dirección de Estadísticas del Sector Terciario y Precios.



**Gráfico 5. Supermercados. Ventas totales a precios corrientes por grupo de artículos, composición porcentual. Mayo de 2020**



**Fuente:** INDEC, Dirección Nacional de Estadísticas y Precios de la Producción y el Comercio. Dirección de Estadísticas del Sector Terciario y Precios.

Las jurisdicciones donde se registraron las subas más importantes de las ventas totales a precios corrientes, fueron: San Juan, 69,8%; Entre Ríos, 63,3%; Jujuy, 62,3%; Ciudad Autónoma de Buenos Aires, 61,7%; Salta, 61,4%; y 24 partidos del Gran Buenos Aires, 60,0%.

**Cuadro 6. Supermercados. Ventas totales a precios corrientes por jurisdicción, en miles de pesos y variación porcentual. Mayo de 2020**

Jurisdicción	Ventas totales a precios corrientes	Variación porcentual respecto al mismo mes del año anterior
	Miles de pesos	%
<b>Total</b>	<b>78.682.456</b>	<b>54,8</b>
Ciudad Autónoma de Buenos Aires	13.588.204	61,7
24 partidos del Gran Buenos Aires	19.215.111	60,0
Resto de Buenos Aires	8.225.081	57,1
Catamarca	492.609	57,1
Chaco	760.530	54,2
Chubut	2.428.106	48,3
Córdoba	6.791.624	48,0
Corrientes	1.025.076	45,7
Entre Ríos	1.703.527	63,3
Formosa	564.623	45,4
Jujuy	1.169.017	62,3
La Pampa	792.277	49,9
La Rioja	346.661	19,0
Mendoza	4.115.387	53,4
Misiones	971.410	29,8
Neuquén	2.912.039	57,5
Río Negro	2.341.145	39,6
Salta	1.479.525	61,4
San Juan	912.381	69,8
San Luis	679.424	50,3
Santa Cruz	1.758.818	48,6
Santa Fe	3.539.400	43,2
Santiago del Estero	515.981	45,9
Tierra del Fuego	864.656	40,0
Tucumán	1.489.843	51,6

**Fuente:** INDEC, Dirección Nacional de Estadísticas y Precios de la Producción y el Comercio. Dirección de Estadísticas del Sector Terciario y Precios.

**Cuadro 7. Supermercados. Ventas totales a precios corrientes por grupo de artículos según jurisdicción, en miles de pesos. Mayo de 2020**

Grupo de artículos	Total	Ciudad Autónoma de Buenos Aires	24 partidos del Gran Buenos Aires	Resto de Buenos Aires	Catamarca
Miles de pesos					
<b>Total</b>	<b>78.682.456</b>	<b>13.588.204</b>	<b>19.215.111</b>	<b>8.225.081</b>	<b>492.609</b>
Bebidas	7.435.071	1.441.760	1.777.424	658.652	44.730
Almacén	22.849.530	3.527.201	5.236.745	2.318.495	145.722
Panadería	2.587.424	747.614	746.760	203.305	12.855
Lácteos	9.524.132	2.120.694	2.497.937	1.071.837	42.843
Carnes	8.693.171	1.517.441	2.206.970	790.265	55.840
Verdulería y frutería	2.770.587	596.508	570.394	311.473	9.186
Alimentos preparados y rotisería	499.172	155.313	145.691	29.247	1.681
Artículos de limpieza y perfumería	11.155.885	1.778.788	2.678.234	1.119.924	80.946
Indumentaria, calzado y textiles para el hogar	2.199.183	222.194	538.415	243.694	14.516
Electrónicos y artículos para el hogar	5.705.564	537.234	1.500.011	1.013.018	42.207
Otros	5.262.736	943.457	1.316.529	465.172	42.084

Grupo de artículos	Chaco	Chubut	Córdoba	Corrientes	Entre Ríos
Miles de pesos					
<b>Total</b>	<b>760.530</b>	<b>2.428.106</b>	<b>6.791.624</b>	<b>1.025.076</b>	<b>1.703.527</b>
Bebidas	60.988	249.004	706.028	98.152	155.605
Almacén	216.501	769.898	2.370.041	264.323	495.130
Panadería	17.180	46.835	147.748	51.702	44.059
Lácteos	64.654	219.278	787.772	95.553	204.513
Carnes	66.931	178.242	642.827	142.696	160.789
Verdulería y frutería	16.768	126.225	188.506	36.961	57.380
Alimentos preparados y rotisería	10.314	8.684	13.779	16.382	7.263
Artículos de limpieza y perfumería	119.586	363.570	1.082.064	118.415	258.610
Indumentaria, calzado y textiles para el hogar	27.072	97.453	123.456	40.114	50.529
Electrónicos y artículos para el hogar	70.525	199.016	314.945	74.248	121.787
Otros	90.010	169.900	414.458	86.530	147.862

Grupo de artículos	Formosa	Jujuy	La Pampa	La Rioja	Mendoza
Miles de pesos					
<b>Total</b>	<b>564.623</b>	<b>1.169.017</b>	<b>792.277</b>	<b>346.661</b>	<b>4.115.387</b>
Bebidas	43.035	103.299	72.380	24.065	372.556
Almacén	165.785	362.410	237.620	106.257	1.434.059
Panadería	17.407	20.361	15.229	7.512	79.822
Lácteos	47.138	117.912	74.030	32.416	371.955
Carnes	57.276	146.157	91.688	42.056	569.442
Verdulería y frutería	20.918	11.816	42.494	8.275	44.335
Alimentos preparados y rotisería	8.991	2.414	3.154	455	9.631
Artículos de limpieza y perfumería	75.783	277.711	114.049	55.370	562.751
Indumentaria, calzado y textiles para el hogar	s	17.742	27.617	6.410	178.652
Electrónicos y artículos para el hogar	s	48.677	52.194	17.390	299.480
Otros	50.819	60.519	61.821	46.454	192.703

(continúa)

**Cuadro 7. (conclusión)**

Grupo de artículos	Misiones	Neuquén	Río Negro	Salta	San Juan
Miles de pesos					
<b>Total</b>	<b>971.410</b>	<b>2.912.039</b>	<b>2.341.145</b>	<b>1.479.525</b>	<b>912.381</b>
Bebidas	78.819	259.276	234.509	163.667	63.131
Almacén	278.988	796.887	733.173	409.390	312.307
Panadería	63.815	63.759	41.711	24.092	13.589
Lácteos	104.131	288.864	274.651	119.261	72.789
Carnes	102.832	414.175	288.948	200.266	85.574
Verdulería y frutería	23.599	141.355	112.807	20.180	13.128
Alimentos preparados y rotisería	34.221	8.842	1.934	5.429	2.172
Artículos de limpieza y perfumería	109.962	397.567	345.264	230.609	125.999
Indumentaria, calzado y textiles para el hogar	24.447	102.244	54.894	56.866	48.195
Electrónicos y artículos para el hogar	57.208	269.254	147.277	142.888	94.106
Otros	93.389	169.818	105.977	106.877	81.390

Grupo de artículos	San Luis	Santa Cruz	Santa Fe	Santiago del Estero	Tierra del Fuego, Antártida e Islas del Atlántico Sur	Tucumán
Miles de pesos						
<b>Total</b>	<b>679.424</b>	<b>1.758.818</b>	<b>3.539.400</b>	<b>515.981</b>	<b>864.656</b>	<b>1.489.843</b>
Bebidas	59.568	193.758	320.230	50.303	79.469	124.664
Almacén	227.501	557.829	1.063.725	163.891	246.310	409.346
Panadería	13.975	24.686	128.234	9.020	13.495	32.656
Lácteos	67.371	164.039	386.007	46.444	107.105	144.938
Carnes	65.704	167.217	427.453	41.508	85.454	145.421
Verdulería y frutería	16.069	122.399	135.514	11.446	106.908	25.942
Alimentos preparados y rotisería	1.143	s	22.423	1.537	s	5.797
Artículos de limpieza y perfumería	97.303	266.114	500.276	75.071	110.743	211.174
Indumentaria, calzado y textiles para el hogar	26.129	s	117.710	21.816	10.289	76.908
Electrónicos y artículos para el hogar	53.698	107.767	203.417	49.070	s	174.193
Otros	50.961	101.903	234.411	45.877	45.012	138.804

Fuente: INDEC, Dirección Nacional de Estadísticas y Precios de la Producción y el Comercio. Dirección de Estadísticas del Sector Terciario y Precios.

**Cuadro 8. Supermercados. Ventas totales a precios corrientes por boca de expendio y por operación, según jurisdicción, en miles de pesos, unidades, metro cuadrado y pesos. Mayo de 2020**

Jurisdicción	Ventas totales	Cantidad de bocas	Ventas por boca	Superficie del área de ventas	Ventas por m <sup>2</sup>	Cantidad de operaciones	Ventas por operación
	Miles de pesos	Unidades	Miles de pesos	m <sup>2</sup>	Pesos	Unidades	Pesos
<b>Total</b>	<b>78.682.456</b>	<b>2.922</b>	<b>26.928</b>	<b>3.236.223</b>	<b>24.313</b>	<b>51.274.299</b>	<b>1.535</b>
Ciudad Autónoma de Buenos Aires	13.588.204	893	15.216	466.224	29.145	11.132.752	1.221
24 partidos del Gran Buenos Aires	19.215.111	527	36.461	711.704	26.999	9.110.317	2.109
Resto de Buenos Aires	8.225.081	320	25.703	363.444	22.631	4.488.766	1.832
Catamarca	492.609	10	49.261	15.073	32.682	282.653	1.743
Chaco	760.530	24	31.689	30.928	24.590	530.586	1.433
Chubut	2.428.106	56	43.359	79.176	30.667	1.245.254	1.950
Córdoba	6.791.624	232	29.274	362.442	18.739	4.592.745	1.479
Corrientes	1.025.076	50	20.502	54.906	18.670	1.369.640	748
Entre Ríos	1.703.527	105	16.224	90.208	18.884	1.381.736	1.233
Formosa	564.623	17	33.213	32.504	17.371	711.921	793
Jujuy	1.169.017	41	28.513	56.070	20.849	859.358	1.360
La Pampa	792.277	25	31.691	25.335	31.272	398.253	1.989
La Rioja	346.661	14	24.762	15.533	22.318	228.460	1.517
Mendoza	4.115.387	153	26.898	249.312	16.507	2.441.779	1.685
Misiones	971.410	15	64.761	34.052	28.527	856.912	1.134
Neuquén	2.912.039	70	41.601	96.778	30.090	1.284.013	2.268
Río Negro	2.341.145	81	28.903	87.981	26.610	1.257.778	1.861
Salta	1.479.525	51	29.010	64.053	23.098	1.103.150	1.341
San Juan	912.381	26	35.092	52.856	17.262	615.688	1.482
San Luis	679.424	16	42.464	32.168	21.121	646.471	1.051
Santa Cruz	1.758.818	35	50.252	48.023	36.625	828.279	2.123
Santa Fe	3.539.400	100	35.394	154.280	22.941	4.336.068	816
Santiago del Estero	515.981	13	39.691	27.490	18.770	344.287	1.499
Tierra del Fuego	864.656	16	54.041	22.155	39.028	411.108	2.103
Tucumán	1.489.843	32	46.558	63.526	23.452	816.325	1.825

Fuente: INDEC, Dirección Nacional de Estadísticas y Precios de la Producción y el Comercio. Dirección de Estadísticas del Sector Terciario y Precios.

## Índice de ventas totales a precios corrientes, a precios constantes e índice de precios implícitos

El índice de ventas totales a precios corrientes aumentó 54,8% en mayo de 2020 respecto a mayo de 2019. Por su parte, el índice de ventas totales a precios constantes aumentó 5,1% en mayo de 2020 respecto al mismo mes del año anterior.

**Cuadro 9.1 Supermercados. Índice de ventas totales a precios corrientes y a precios constantes, base año 2017=100, en números índice y variación porcentual. Enero 2019-mayo 2020**

Período	Índice de ventas totales a precios corrientes	Variación porcentual respecto al mismo mes del año anterior	Índice de ventas totales a precios constantes	Variación porcentual respecto al mismo mes del año anterior
	Números índice	%	Números índice	%
2019* Enero	148,3	39,9	86,9	-10,7
Febrero	145,6	40,5	82,0	-12,1
Marzo	166,9	39,9	89,7	-14,5
Abril	162,2	45,6	84,0	-12,6
Mayo	165,9	44,7	83,2	-13,5
Junio	177,8	42,1	86,7	-13,2
Julio	179,8	40,2	85,8	-12,7
Agosto	195,0	51,3	88,6	-7,3
Septiembre	189,2	45,1	80,6	-8,8
Octubre	216,7	52,9	89,7	-1,3
Noviembre	222,0	51,6	88,3	-2,4
Diciembre	272,9	46,1	106,1	-6,3
2020* Enero	229,2	54,5	85,5	-1,6
Febrero	236,9	62,7	86,3	5,2
Marzo	280,4	68,0	98,3	9,6
Abril	245,2	51,2	84,3	0,3
Mayo	256,9	54,8	87,4	5,1

**Fuente:** INDEC, Dirección Nacional de Estadísticas y Precios de la Producción y el Comercio. Dirección de Estadísticas del Sector Terciario y Precios.

El índice de precios implícitos para mayo de 2020 mostró una variación porcentual de 47,3% respecto al mismo mes del año anterior, y una variación porcentual de 1,0% respecto al mes anterior.

**Cuadro 9.2 Supermercados. Índice de precios implícitos, base año 2017=100, en números índice y variación porcentual. Enero 2019-mayo 2020**

Período	Índice de precios implícitos	Variación porcentual	
		respecto al mismo mes del año anterior	respecto al mes anterior
	Números índice	%	
2019* Enero	170,7	56,6	3,5
Febrero	177,6	59,9	4,0
Marzo	186,0	63,6	4,7
Abril	193,1	66,6	3,8
Mayo	199,5	67,2	3,3
Junio	205,2	63,8	2,9
Julio	209,6	60,7	2,1
Agosto	220,2	63,2	5,1
Septiembre	234,7	59,2	6,6
Octubre	241,5	55,0	2,9
Noviembre	251,3	55,4	4,1
Diciembre	257,3	56,0	2,4
2020* Enero	268,2	57,1	4,2
Febrero	274,6	54,6	2,4
Marzo	285,3	53,4	3,9
Abril	291,0	50,7	2,0
Mayo	293,8	47,3	1,0

**Nota:** el índice de precios implícitos de las ventas totales en los supermercados es un índice tipo Paasche, es decir, mide una canasta de bienes de ponderaciones móviles. En consecuencia, cuando se realizan comparaciones respecto a un período distinto de la base (año 2017=100), la variación de precios resultante se verá afectada por los cambios en la composición de la canasta de bienes considerada en cada período. Por lo tanto, las variaciones que se presentan en este cuadro son aproximadas y no pueden compararse con las de un índice de precios tipo Laspeyres.

**Fuente:** INDEC, Dirección Nacional de Estadísticas y Precios de la Producción y el Comercio. Dirección de Estadísticas del Sector Terciario y Precios.

## Personal ocupado asalariado, salarios brutos y contribuciones patronales

El personal ocupado total en mayo de 2020 ascendió a 93.801 asalariados, de los cuales 10.807 poseen cargos jerárquicos, lo que representa el 11,5% del total de ocupados; el 88,5% restante se compone de cajeros, administrativos y repositores, que suman un total de 82.994 ocupados.

El costo laboral del mes asciende a 7.379.665 miles de pesos, lo que representa una variación respecto a mayo de 2019 de 42,2%. Los sueldos y salarios brutos, en mayo de 2020, ascienden a 5.802.623 miles de pesos, lo cual muestra una variación respecto al mismo mes del año anterior de 41,5%. Las contribuciones patronales fueron 1.577.041 miles de pesos y su variación respecto a mayo de 2019 fue de 44,6%.

Los salarios brutos promedio en mayo de 2020 fueron: 115.513 pesos para “Gerentes, supervisores y otro personal jerárquico” y de 54.875 pesos para “Cajeros, administrativos, repositores y otros”. En el caso de los asalariados de mayor jerarquía que componen este panel, hubo una variación porcentual de 46,2% en mayo de 2020 respecto al mismo mes del año anterior. Asimismo, los “Cajeros, administrativos, repositores y otros” alcanzaron una variación porcentual en mayo de 2020 respecto de mayo de 2019 de 44,6%.

**Cuadro 10. Supermercados. Personal ocupado, costo laboral y sueldos y salarios promedio, en miles de pesos, pesos y variación porcentual. Mayo de 2020**

Personal ocupado, costo laboral y sueldos y salarios promedio	Unidad de medida	Total	Variación porcentual	
			respecto al mismo mes del año anterior	respecto al mes anterior
			%	
<b>Personal ocupado</b>		<b>93.801</b>	<b>-2,7</b>	<b>-1,1</b>
Gerentes, supervisores y otro personal jerárquico		10.807	-0,1	0,1
Cajeros, administrativos, repositores y otros		82.994	-3,0	-1,3
<b>Costo laboral</b>	Miles de pesos	<b>7.379.665</b>	<b>42,2</b>	<b>-7,5</b>
<b>Sueldos y salarios brutos (¹)</b>	Miles de pesos	<b>5.802.623</b>	<b>41,5</b>	<b>-7,3</b>
<b>Contribuciones patronales</b>	Miles de pesos	<b>1.577.041</b>	<b>44,6</b>	<b>-8,1</b>
<b>Gerentes, supervisores y otro personal jerárquico</b>	Miles de pesos	<b>1.565.778</b>	<b>46,9</b>	<b>-4,8</b>
Sueldos y salarios brutos	Miles de pesos	1.248.351	46,1	-4,5
Contribuciones patronales	Miles de pesos	317.427	50,0	-6,0
<b>Cajeros, administrativos, repositores y otros</b>	Miles de pesos	<b>5.813.887</b>	<b>41,0</b>	<b>-8,2</b>
Sueldos y salarios brutos	Miles de pesos	4.554.273	40,3	-8,1
Contribuciones patronales	Miles de pesos	1.259.614	43,3	-8,6
<b>Sueldos y salarios promedio (¹)</b>	Pesos	<b>61.861</b>	<b>45,4</b>	<b>-6,3</b>
Gerentes, supervisores y otro personal jerárquico	Pesos	115.513	46,2	-4,5
Cajeros, administrativos, repositores y otros	Pesos	54.875	44,6	-6,9

(¹) El concepto “Sueldos y salarios brutos” incluye el salario básico, salario anual complementario (aguinaldo), comisiones, premios, bonificaciones, horas extras, vacaciones, enfermedad y toda retribución tanto remunerativa como no remunerativa.

**Fuente:** INDEC, Dirección Nacional de Estadísticas y Precios de la Producción y el Comercio. Dirección de Estadísticas del Sector Terciario y Precios.

# Encuesta de Autoservicios Mayoristas

## Ventas totales a precios corrientes y a precios constantes

Las ventas a precios corrientes para mayo de 2020 relevadas en la Encuesta de Autoservicios Mayoristas sumaron un total de 12.990,5 millones de pesos, lo que representa un incremento de 51,3% respecto al mismo mes del año anterior (ver Anexo).

Las ventas a precios constantes de diciembre de 2016, durante mayo de 2020, sumaron un total de 3.944,5 millones de pesos, lo que representa un aumento de 4,2% respecto a mayo de 2019.

**Cuadro 11. Autoservicios mayoristas. Ventas totales a precios corrientes y a precios constantes, en millones de pesos y variaciones porcentuales. Enero 2019-mayo 2020**

Período	Ventas totales		Variación porcentual respecto al mismo período del año anterior	
	a precios corrientes	a precios constantes	a precios corrientes	a precios constantes
	Millones de pesos		%	
<b>Acumulado 5 meses de 2019</b>	<b>38.815,9</b>	<b>18.359,3</b>	<b>42,6</b>	<b>-14,1</b>
<b>Acumulado 5 meses de 2020</b>	<b>63.914,3</b>	<b>19.980,0</b>	<b>64,7</b>	<b>8,8</b>
2019* Enero	6.886,6	3.502,5	37,2	-15,2
Febrero	7.043,2	3.467,0	43,7	-12,4
Marzo	8.185,4	3.888,3	39,5	-16,0
Abril	8.112,0	3.717,5	46,3	-13,0
Mayo	8.588,7	3.784,0	45,9	-13,5
Junio	8.860,5	3.783,6	43,0	-13,5
Julio	9.146,8	3.825,9	37,2	-15,5
Agosto	9.759,8	3.897,8	48,1	-10,0
Septiembre	9.696,8	3.613,1	55,7	-3,2
Octubre	11.004,8	3.984,3	61,2	3,5
Noviembre	11.382,6	3.974,8	61,7	4,1
Diciembre	14.196,6	4.845,2	66,5	7,4
2020* Enero	11.451,8	3.734,8	66,3	6,6
Febrero	12.120,4	3.862,6	72,1	11,4
Marzo	15.167,9	4.711,0	85,3	21,2
Abril	12.183,7	3.727,0	50,2	0,3
Mayo	12.990,5	3.944,5	51,3	4,2

**Nota:** incluye las ventas facturadas por un responsable inscripto a un consumidor final, monotributista o exento, las denominadas "factura B".

**Fuente:** INDEC, Dirección Nacional de Estadísticas y Precios de la Producción y el Comercio. Dirección de Estadísticas del Sector Terciario y Precios.

**Gráfico 6. Autoservicios mayoristas. Ventas totales a precios corrientes y a precios constantes, en millones de pesos y variación porcentual. Enero 2019-mayo 2020**



**Fuente:** INDEC, Dirección Nacional de Estadísticas y Precios de la Producción y el Comercio. Dirección de Estadísticas del Sector Terciario y Precios.

## Ventas totales a precios corrientes por canal de venta y medio de pago

Las ventas de los autoservicios mayoristas que se efectúan en el salón de ventas son aquellas compras realizadas por parte de los consumidores en forma presencial en el salón comercial; por otro lado, las compras que se realizan por canales *online* son aquellas ventas concretadas a través de internet y telefónicamente.

En mayo de 2020, las ventas totales a precios corrientes en el salón de ventas ascendieron a 12.978.288 miles de pesos, lo que representa un 99,9% de las ventas totales y muestra un aumento del 51,9% respecto a mayo de 2019. Por su parte, las ventas totales a precios corrientes por canales *online* sumaron 12.213 miles de pesos, lo que representa un 0,1% de las ventas totales y una disminución de 73,4% respecto al mismo mes del año anterior.

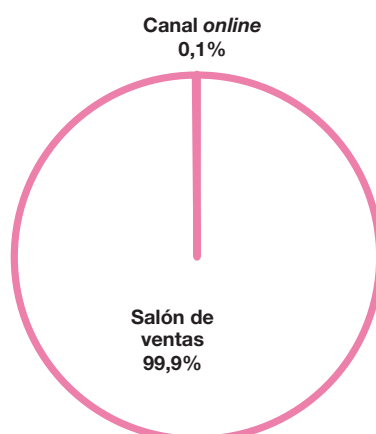
**Cuadro 12. Autoservicios mayoristas. Ventas totales a precios corrientes por canal de venta, en miles de pesos, variación y composición porcentual. Mayo de 2020**

Canal de venta	Ventas totales a precios corrientes	Variación porcentual respecto al mismo mes del año anterior	Composición porcentual
	Miles de pesos		%
<b>Total</b>	<b>12.990.500</b>	<b>51,3</b>	<b>100,0</b>
Salón de ventas	12.978.288	51,9	99,9
Canales <i>online</i>	12.213	-73,4	0,1

**Fuente:** INDEC, Dirección Nacional de Estadísticas y Precios de la Producción y el Comercio. Dirección de Estadísticas del Sector Terciario y Precios.



**Gráfico 7. Autoservicios mayoristas. Ventas totales a precios corrientes por canal comercial, composición porcentual. Mayo de 2020**



**Fuente:** INDEC, Dirección Nacional de Estadísticas y Precios de la Producción y el Comercio. Dirección de Estadísticas del Sector Terciario y Precios.

Las ventas en los autoservicios mayoristas se pueden discriminar según el medio de pago con el que se realizan, los cuales comprenden efectivo, tarjeta de crédito, tarjeta de débito y otros medios de pagos como vales, cuponerías, ticket canasta, *gift card*, etcétera.

En mayo de 2020, las ventas totales a precios corrientes realizadas en efectivo ascendieron a 5.742.414 miles de pesos, lo que representa un 44,2% de las ventas totales y muestra un aumento del 28,1% respecto a mayo de 2019; por su parte, las efectuadas mediante tarjeta de débito sumaron 2.668.728 miles de pesos, lo que representa un 20,5% de las ventas totales y una variación positiva de 73,2% respecto al mismo mes del año anterior; las ventas totales a precios corrientes abonadas con tarjeta de crédito sumaron un total de 2.251.311 miles de pesos, lo que representa un 17,3% de las ventas totales y una variación porcentual respecto a mayo de 2019 de 76,7%; por último, las realizadas mediante otros medios de pago ascendieron a 2.328.048 miles de pesos, lo que representa un 17,9% del total y un aumento del 80,4% respecto al mismo mes del año anterior.

**Cuadro 13. Autoservicios mayoristas. Ventas totales a precios corrientes por medio de pago, en miles de pesos, variación y composición porcentual. Mayo de 2020**

Medios de pago	Ventas totales a precios corrientes	Variación porcentual respecto al mismo mes del año anterior	Composición porcentual
	Miles de pesos	%	
<b>Total</b>	<b>12.990.500</b>	<b>51,3</b>	<b>100,0</b>
Efectivo	5.742.414	28,1	44,2
Tarjetas de débito	2.668.728	73,2	20,5
Tarjetas de crédito	2.251.311	76,7	17,3
Otros medios	2.328.048	80,4	17,9

**Fuente:** INDEC, Dirección Nacional de Estadísticas y Precios de la Producción y el Comercio. Dirección de Estadísticas del Sector Terciario y Precios.

**Gráfico 8. Autoservicios mayoristas. Ventas totales a precios corrientes por medio de pago, composición porcentual. Mayo de 2020**



**Fuente:** INDEC, Dirección Nacional de Estadísticas y Precios de la Producción y el Comercio. Dirección de Estadísticas del Sector Terciario y Precios.

## Ventas totales a precios corrientes por grupo de artículos y jurisdicción

En las ventas totales a precios corrientes, durante mayo de 2020, los grupos de artículos con los aumentos más significativos respecto al mismo mes del año anterior son: “Electrónicos y artículos para el hogar”, 267,3%; “Indumentaria, calzado y textiles para el hogar”, 211,1%; “Almacén”, 58,3%; y “Artículos de limpieza y perfumería”, 48,9%.

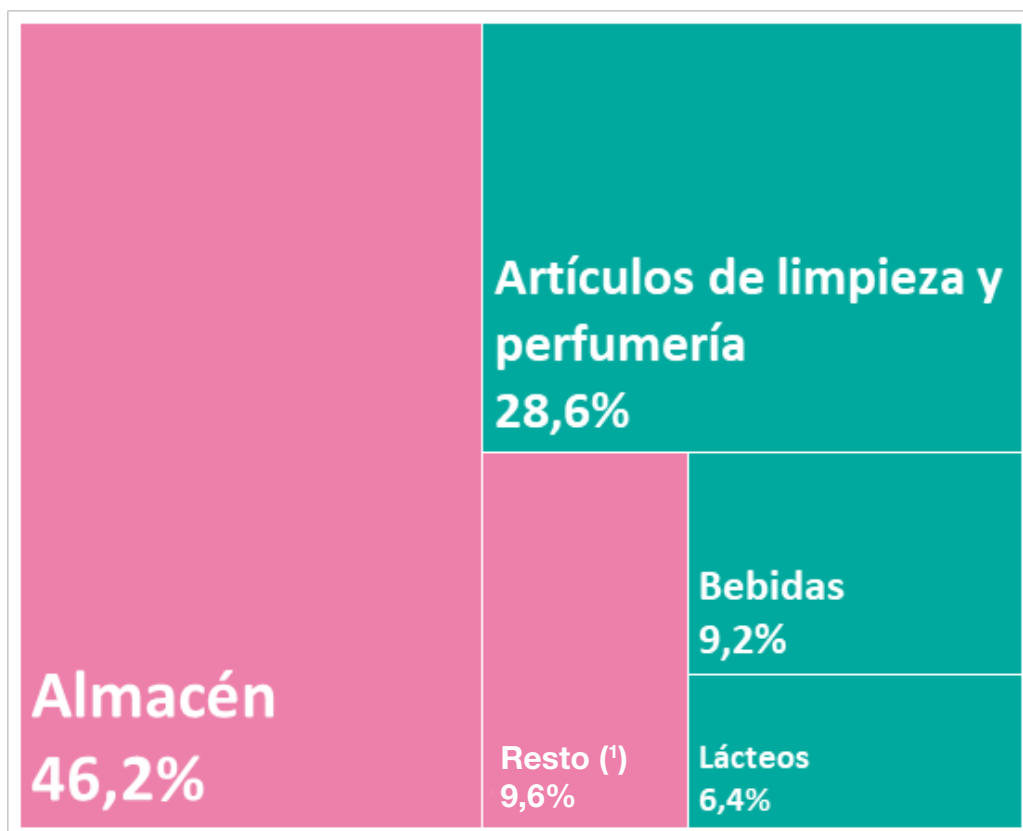
**Cuadro 14. Autoservicios mayoristas. Ventas totales a precios corrientes por grupo de artículos, en miles de pesos, variación y composición porcentual. Mayo de 2020**

Grupo de artículos	Ventas totales a precios corrientes	Variación porcentual respecto al mismo mes del año anterior	Composición porcentual
	Miles de pesos	%	
<b>Total</b>	<b>12.990.500</b>	<b>51,3</b>	<b>100,0</b>
Bebidas	1.195.525	26,5	9,2
Almacén	6.000.923	58,3	46,2
Panadería	22.231	15,7	0,2
Lácteos	825.440	34,8	6,4
Carnes	176.335	40,8	1,4
Verdulería y frutería	19.728	14,6	0,2
Artículos de limpieza y perfumería	3.721.120	48,9	28,6
Indumentaria, calzado y textiles para el hogar	8.695	211,1	0,1
Electrónicos y artículos para el hogar	366.932	267,3	2,8
Otros	653.571	37,2	5,0

**Fuente:** INDEC, Dirección Nacional de Estadísticas y Precios de la Producción y el Comercio. Dirección de Estadísticas del Sector Terciario y Precios.

Gráfico 9.

**Autoservicios mayoristas. Ventas totales a precios corrientes por grupo de artículos, composición porcentual. Mayo de 2020**



(\*) "Resto" incluye las ventas de los rubros Panadería, Carnes, Verdulería y frutería, Indumentaria, calzado y textiles para el hogar, Electrónicos y artículos para el Hogar, y Otros.

**Fuente:** INDEC, Dirección Nacional de Estadísticas y Precios de la Producción y el Comercio. Dirección de Estadísticas del Sector Terciario y Precios.

En mayo de 2020, las ventas a precios corrientes en la Ciudad Autónoma de Buenos Aires registraron una variación porcentual de 63,0% respecto al mismo mes del año anterior; en los 24 partidos del Gran Buenos Aires, 61,3%; y en Resto del país, 43,4%.

Cuadro 15.

**Autoservicios mayoristas. Ventas totales a precios corrientes por jurisdicción, en miles de pesos y variación porcentual. Mayo de 2020**

Jurisdicción	Ventas totales a precios corrientes	Variación porcentual respecto al mismo mes del año anterior
	Miles de pesos	%
<b>Total</b>	<b>12.990.500</b>	<b>51,3</b>
Ciudad Autónoma de Buenos Aires	553.651	63,0
24 partidos del Gran Buenos Aires	5.457.829	61,3
Resto del país	6.979.020	43,4

**Fuente:** INDEC, Dirección Nacional de Estadísticas y Precios de la Producción y el Comercio. Dirección de Estadísticas del Sector Terciario y Precios.

**Cuadro 16. Autoservicios mayoristas. Ventas totales a precios corrientes por grupo de artículos según jurisdicción, en miles de pesos. Mayo de 2020**

Grupo de artículos	Total	Ciudad Autónoma de Buenos Aires	24 partidos del Gran Buenos Aires	Resto del país
Miles de pesos				
<b>Total</b>	<b>12.990.500</b>	<b>553.651</b>	<b>5.457.829</b>	<b>6.979.020</b>
Bebidas	1.195.525	50.274	547.163	598.087
Almacén	6.000.923	236.918	2.504.772	3.259.233
Panadería	22.231	-	7.745	14.486
Lácteos	825.440	38.329	327.998	459.114
Carnes	176.335	s	s	120.128
Verdulería y frutería	19.728	s	s	9.251
Artículos de limpieza y perfumería	3.721.120	168.138	1.557.004	1.995.978
Indumentaria, calzado y textiles para el hogar	8.695	s	s	5.033
Electrónicos y artículos para el hogar	366.932	26.695	209.798	130.439
Otros	653.571	28.578	237.721	387.272

**Fuente:** INDEC, Dirección Nacional de Estadísticas y Precios de la Producción y el Comercio. Dirección de Estadísticas del Sector Terciario y Precios.

**Cuadro 17. Autoservicios mayoristas. Ventas totales a precios corrientes por boca de expendio, metro cuadrado y por operación según jurisdicción, en miles de pesos, unidades, metro cuadrado y pesos. Mayo de 2020**

Jurisdicción	Ventas totales	Cantidad de bocas	Ventas por boca	Superficie del área de ventas	Ventas por m <sup>2</sup>	Cantidad de operaciones	Ventas por operación
	Miles de pesos	Unidades	Miles de pesos	m <sup>2</sup>	Pesos	Unidades	Pesos
<b>Total</b>	<b>12.990.500</b>	<b>187</b>	<b>69.468</b>	<b>968.245</b>	<b>13.417</b>	<b>3.023.032</b>	<b>4.297</b>
Ciudad Autónoma de Buenos Aires	553.651	6	92.275	35.832	15.451	138.308	4.003
24 partidos del Gran Buenos Aires	5.457.829	73	74.765	381.436	14.309	1.125.353	4.850
Resto del país	6.979.020	108	64.621	550.977	12.667	1.759.371	3.967

**Fuente:** INDEC, Dirección Nacional de Estadísticas y Precios de la Producción y el Comercio. Dirección de Estadísticas del Sector Terciario y Precios.

## Índice de ventas totales a precios corrientes, a precios constantes e índice de precios implícitos

El índice de ventas totales a precios corrientes aumentó 51,3% en mayo de 2020 respecto a mayo de 2019; por su parte, el índice de ventas totales a precios constantes aumentó 4,2% en mayo de 2020 respecto al mismo mes del año anterior.

**Cuadro 18.1 Autoservicios mayoristas. Índice de ventas totales a precios corrientes y a precios constantes, base año 2017=100, en números índice y variación porcentual. Enero 2019-mayo 2020**

Período	Índice de ventas totales a precios corrientes	Variación porcentual respecto al mismo mes del año anterior	Índice de ventas totales a precios constantes	Variación porcentual respecto al mismo mes del año anterior
	Números índice	%	Números índice	%
2019* Enero	141,7	37,2	80,6	-15,2
Febrero	145,0	43,7	79,7	-12,4
Marzo	168,5	39,5	89,4	-16,0
Abril	167,0	46,3	85,5	-13,0
Mayo	176,8	45,9	87,0	-13,5
Junio	182,4	43,0	87,0	-13,5
Julio	188,3	37,2	88,0	-15,5
Agosto	200,9	48,1	89,6	-10,0
Septiembre	199,6	55,7	83,1	-3,2
Octubre	226,5	61,2	91,6	3,5
Noviembre	234,3	61,7	91,4	4,1
Diciembre	292,2	66,5	111,4	7,4
2020* Enero	235,7	66,3	85,9	6,6
Febrero	249,5	72,1	88,8	11,4
Marzo	312,2	85,3	108,3	21,2
Abril	250,8	50,2	85,7	0,3
Mayo	267,4	51,3	90,7	4,2

**Fuente:** INDEC, Dirección Nacional de Estadísticas y Precios de la Producción y el Comercio. Dirección de Estadísticas del Sector Terciario y Precios.

El índice de precios implícitos para mayo de 2020 mostró una variación porcentual de 45,1% respecto al mismo mes del año anterior, y una variación porcentual de 0,7% respecto al mes anterior.

**Cuadro 18.2 Autoservicios mayoristas. Índice de precios implícitos, base año 2017=100, en números índice y variación porcentual. Enero 2019-mayo 2020**

Período	Índice de precios implícitos	Variación porcentual		
		respecto al mismo mes del año anterior	respecto al mes anterior	
Números índice		%		
2019*	Enero	176,0	61,8	4,0
	Febrero	181,8	64,1	3,3
	Marzo	188,4	66,0	3,6
	Abril	195,3	68,1	3,7
	Mayo	203,1	68,7	4,0
	Junio	209,6	65,2	3,2
	Julio	214,0	62,3	2,1
	Agosto	224,1	64,6	4,7
	Septiembre	240,2	60,8	7,2
	Octubre	247,2	55,7	2,9
	Noviembre	256,3	55,3	3,7
	Diciembre	262,2	55,0	2,3
2020*	Enero	274,4	55,9	4,6
	Febrero	280,8	54,5	2,3
	Marzo	288,1	52,9	2,6
	Abril	292,6	49,8	1,5
	Mayo	294,7	45,1	0,7

**Nota:** el índice de precios implícitos de las ventas totales en los autoservicios mayoristas es un índice tipo Paasche, es decir, mide una canasta de bienes de ponderaciones móviles. En consecuencia, cuando se realizan comparaciones respecto a un período distinto de la base (año 2017=100), la variación de precios resultante se verá afectada por los cambios en la composición de la canasta de bienes considerada en cada período. Por lo tanto, las variaciones que se presentan en este cuadro son aproximadas y no pueden compararse con las de un índice de precios tipo Laspeyres.

**Fuente:** INDEC, Dirección Nacional de Estadísticas y Precios de la Producción y el Comercio. Dirección de Estadísticas del Sector Terciario y Precios.

## Personal ocupado asalariado, salarios brutos y contribuciones patronales

El personal ocupado total en mayo de 2020 ascendió a 12.332 asalariados, de los cuales 1.616 poseen cargos jerárquicos, lo que representa el 13,1% del total de ocupados; el 86,9% restante se compone de cajeros, administrativos y repositores, que suman un total de 10.716 ocupados.

El costo laboral del mes ascendió a 956.734 miles de pesos, lo que presenta una variación respecto a mayo de 2019 de 45,8%. Los sueldos y salarios brutos, en mayo de 2020, ascendieron a 751.444 miles de pesos, lo cual muestra una variación respecto al mismo mes del año anterior de 44,7%. Las contribuciones patronales fueron de 205.290 miles de pesos y su variación respecto a mayo de 2019 fue de 50,2%.

Los salarios brutos promedio en mayo de 2020 fueron: 96.203 pesos para “Gerentes, supervisores y otro personal jerárquico” y 55.616 pesos para “Cajeros, administrativos, repositores y otros”. En el caso de los asalariados de mayor jerarquía que componen este panel, hubo una variación porcentual de 36,6% en mayo de 2020 respecto al mismo mes del año anterior. Asimismo, “Cajeros, administrativos, repositores y otros” alcanzó una variación porcentual en mayo de 2020 respecto de mayo de 2019 de 42,4%.

**Cuadro 19. Autoservicios mayoristas. Personal ocupado, costo laboral y sueldos y salarios promedio, en miles de pesos, pesos y variación porcentual. Mayo de 2020**

Personal ocupado, costo laboral y sueldos y salarios promedio	Unidad de medida	Total	Variación porcentual	
			respecto al mismo mes del año anterior	respecto al mes anterior
			%	
<b>Personal ocupado</b>		<b>12.332</b>	<b>2,4</b>	<b>-0,3</b>
Gerentes, supervisores y otro personal jerárquico		1.616	3,9	-0,2
Cajeros, administrativos, repositores y otros		10.716	2,1	-0,3
<b>Costo laboral</b>	Miles de pesos	<b>956.734</b>	<b>45,8</b>	<b>-7,0</b>
<b>Sueldos y salarios brutos (¹)</b>	Miles de pesos	<b>751.444</b>	<b>44,7</b>	<b>-6,7</b>
<b>Contribuciones patronales</b>	Miles de pesos	<b>205.290</b>	<b>50,2</b>	<b>-8,0</b>
<b>Gerentes, supervisores y otro personal jerárquico</b>	Miles de pesos	<b>200.841</b>	<b>42,4</b>	<b>-18,2</b>
Sueldos y salarios brutos	Miles de pesos	155.464	41,8	-18,6
Contribuciones patronales	Miles de pesos	45.377	44,5	-16,8
<b>Cajeros, administrativos, repositores y otros</b>	Miles de pesos	<b>755.893</b>	<b>46,8</b>	<b>-3,5</b>
Sueldos y salarios brutos	Miles de pesos	595.979	45,5	-3,0
Contribuciones patronales	Miles de pesos	159.913	51,9	-5,1
<b>Sueldos y salarios promedio (¹)</b>	Pesos	<b>60.934</b>	<b>41,4</b>	<b>-6,5</b>
Gerentes, supervisores y otro personal jerárquico	Pesos	96.203	36,6	-18,4
Cajeros, administrativos, repositores y otros	Pesos	55.616	42,4	-2,7

(¹) El concepto “Sueldos y salarios brutos” incluye el salario básico, salario anual complementario (aguinaldo), comisiones, premios, bonificaciones, horas extras, vacaciones, enfermedad y toda retribución tanto remunerativa como no remunerativa.

**Fuente:** INDEC, Dirección Nacional de Estadísticas y Precios de la Producción y el Comercio. Dirección de Estadísticas del Sector Terciario y Precios.

## Anexo

La Administración Federal de Ingresos Públicos (AFIP) emitió una resolución R.G. n° 4290/2018, con fecha 2 de agosto de 2018, que establece nuevas normas y procedimientos para el régimen de emisión de comprobantes. Dicha norma establece que los clientes de los autoservicios mayoristas deben estar registrados ante la empresa, de forma tal que la facturación al cliente quedará supeditada a los datos registrales, y no al tipo de factura que solicite. En consecuencia, en algunos casos donde los clientes solicitaban factura tipo “B” bajo este régimen se le emitirá factura tipo “A” cuando correspondiera. A los efectos de proporcionar mayor información para el análisis de coyuntura, se presentan a continuación la facturación de los autoservicios mayoristas discriminadas por tipo de facturación “A” y “B”.

**Cuadro 20. Autoservicios mayoristas. Facturación por tipo de comprobante, en millones de pesos y variaciones porcentuales. Enero 2019-mayo 2020**

Período	Facturación tipo “A”	Variación porcentual respecto al mismo mes del año anterior	Facturación tipo “B”	Variación porcentual respecto al mismo mes del año anterior	Facturación tipo “A” y “B”	Variación porcentual respecto al mismo mes del año anterior
	Millones de pesos	%	Millones de pesos	%	Millones de pesos	%
2019* Enero	3.399,9	82,2	6.886,6	37,2	10.286,6	49,4
Febrero	3.071,7	81,0	7.043,2	43,7	10.114,8	53,3
Marzo	3.634,4	83,0	8.185,4	39,5	11.819,8	50,5
Abril	3.500,1	81,9	8.112,0	46,3	11.612,1	55,4
Mayo	3.681,5	79,0	8.588,7	45,9	12.270,2	54,5
Junio	3.263,0	66,8	8.860,5	43,0	12.123,5	48,7
Julio	3.763,5	76,6	9.146,8	37,2	12.910,3	46,7
Agosto	3.953,7	72,4	9.759,8	48,1	13.713,5	54,4
Septiembre	3.688,4	44,2	9.696,8	55,7	13.385,2	52,3
Octubre	4.350,6	42,4	11.004,8	61,2	15.355,5	55,4
Noviembre	4.272,0	33,5	11.382,6	61,7	15.654,6	52,9
Diciembre	5.305,0	44,1	14.196,6	66,5	19.501,6	59,7
2020* Enero	4.672,1	37,4	11.451,8	66,3	16.123,9	56,7
Febrero	4.646,5	51,3	12.120,4	72,1	16.766,9	65,8
Marzo	5.726,0	57,6	15.167,9	85,3	20.893,9	76,8
Abril	5.968,0	70,5	12.183,7	50,2	18.151,7	56,3
Mayo	5.263,7	43,0	12.990,5	51,3	18.254,2	48,8

**Fuente:** INDEC, Dirección Nacional de Estadísticas y Precios de la Producción y el Comercio. Dirección de Estadísticas del Sector Terciario y Precios.



## Enlace a mayores detalles

Pueden consultarse las series de la Encuesta de Supermercados y la Encuesta de Autoservicios Mayoristas desde enero de 2017 hasta el período de referencia del presente informe en los cuadros que se encuentran en formato digital disponibles en:

[https://www.indec.gob.ar/ftp/cuadros/economia/sh\\_super\\_mayoristas.xls](https://www.indec.gob.ar/ftp/cuadros/economia/sh_super_mayoristas.xls)

## Índice de cuadros web

**Cuadro 1.** Encuesta de Supermercados. Ventas totales a precios corrientes y a precios constantes, en millones de pesos y variaciones porcentuales

**Cuadro 2.** Encuesta de Supermercados. Ventas totales a precios corrientes por canal de venta y medio de pago, en miles de pesos

**Cuadro 3.** Encuesta de Supermercados. Ventas totales a precios corrientes por grupo de artículos y jurisdicción, en miles de pesos

**Cuadro 4.** Encuesta de Supermercados. Ventas totales a precios corrientes por boca de expendio, metro cuadrado y por operación según jurisdicción, en miles de pesos, unidades, metro cuadrado y pesos

**Cuadro 5.** Encuesta de Supermercados. Índice de ventas totales a precios corrientes y a precios constantes e índice de precios implícitos, base año 2017=100, en números índice y variación porcentual

**Cuadro 6.** Encuesta de Autoservicios Mayoristas. Ventas totales a precios corrientes y a precios constantes, en millones de pesos y variaciones porcentuales

**Cuadro 7.** Encuesta de Autoservicios Mayoristas. Ventas totales a precios corrientes por canal de venta y medio de pago, en miles de pesos

**Cuadro 8.** Encuesta de Autoservicios Mayoristas. Ventas totales a precios corrientes por grupo de artículos y jurisdicción, en miles de pesos

**Cuadro 9.** Encuesta de Autoservicios Mayoristas. Ventas totales a precios corrientes por boca de expendio, metro cuadrado y por operación según jurisdicción, en miles de pesos, unidades, metro cuadrado y pesos

**Cuadro 10.** Encuesta de Autoservicios Mayoristas. Índice de ventas totales a precios corrientes y a precios constantes e índice de precios implícitos, base año 2017=100, en números índice y variación porcentual

**Cuadro 11.** Encuesta de Autoservicios Mayoristas. Facturación por tipo de comprobante, en millones de pesos

## Aspectos metodológicos

La Encuesta de Supermercados y la Encuesta de Autoservicios Mayoristas tienen como principal objetivo medir la evolución mensual de las ventas a los consumidores finales a través de ambos canales de comercialización y proveer información estadística continua para el análisis de coyuntura.

Su forma de colecta es mensual en formato digital. Las ventas facturadas que se relevan, en ambas encuestas, corresponden a las ventas realizadas durante el mes calendario de referencia, y están valuadas al precio de venta en el establecimiento vendedor, neto de bonificaciones o descuentos realizados en el local; se incluye el valor del impuesto al valor agregado (IVA), no así los cargos o intereses por financiación.

En la Encuesta de Autoservicios Mayoristas, las ventas facturadas, utilizadas para la construcción de los indicadores, son las efectuadas por un responsable inscripto a un consumidor final, mono-tributista o exento, es decir, se relevan solo aquellas facturas o tickets denominados “factura B”; se excluyen del cálculo las facturas o los tickets emitidos por un responsable inscripto a otro responsable inscripto, los cuales se indican como “factura A”.

Los deflatores que se utilizan en el cálculo de las ventas totales a precios constantes son elaborados a partir de distintas desagregaciones del índice de precios del consumidor (IPC nacional). Su descripción, según la Clasificación del Consumo Individual por Finalidad 1999 (COICOP, por sus siglas en inglés), y adaptada en la COICOP Argentina (2019), es:

Grupo de artículos	Código COICOP	Descripción
Bebidas	Grupos 01.2; 02.1	Bebidas no alcohólicas; Bebidas alcohólicas
Almacén	Clases 01.1.1; 01.1.5; 01.1.8; 01.1.9	Pan y cereales; Aceites, grasas y manteca; Azúcar, dulces, chocolate, golosinas, etc.; Otros alimentos
Panadería	Clase 01.1.1	Pan y cereales
Lácteos	Clase 01.1.4	Leche, productos lácteos, huevos y alimentos vegetales
Carnes	Clase 01.1.2	Carnes y derivados
Verdulería y frutería	Clases 01.1.6; 01.1.7	Frutas; Verduras, tubérculos y legumbres
Alimentos preparados y rotisería	Grupo 11.1	Restaurantes y comidas fuera del hogar
Artículos de limpieza y perfumería	Clase 05.6.1	Bienes para el hogar no durables
Indumentaria, calzado y textiles para el hogar	División 03; Clase 05.2.1	Prendas de vestir y calzado; Artículos textiles para el hogar
Electrónicos y artículos para el hogar	Grupos 05.3; 09.1	Artefactos para el hogar; Equipos audiovisuales, fotográficos y de procesamiento de la información
Otros	Bienes	Bienes

La metodología completa de la Encuesta de Supermercados y la Encuesta de Autoservicios Mayoristas se encuentra disponible en:

[https://www.indec.gob.ar/ftp/cuadros/economia/metodologia30\\_supermercados\\_mayoristas.pdf](https://www.indec.gob.ar/ftp/cuadros/economia/metodologia30_supermercados_mayoristas.pdf)