

Comercio
Vol. 7, n° 22



Encuesta de supermercados

Mayo de 2023

Informes técnicos. Vol. 7, nº 150

ISSN 2545-6636

Comercio. Vol. 7, nº 22

Encuesta de supermercados

Mayo de 2023

ISSN 2545-6652

Instituto Nacional de Estadística y Censos (INDEC)

Dirección: Marco Lavagna

Dirección Técnica: Pedro Ignacio Lines

Dirección de Gestión: Santiago Tettamanti

Dirección General de Difusión y Comunicación: María Silvina Viazzi

Coordinación de Producción Gráfica y Editorial: Marcelo Costanzo

Este informe técnico fue producido por los equipos de trabajo de:

Dirección Nacional de Estadísticas Económicas

Carolina Plat

Dirección de Estadísticas de Comercio y Servicios

Facundo Zunino



Queda hecho el depósito que fija la Ley 11.723

Esta publicación utiliza una licencia Creative Commons.
Se permite su reproducción con atribución de la fuente.

Buenos Aires, julio de 2023

Signos convencionales:

- * Dato provisorio
- ° Dato estimado por extrapolación, proyección
- i Dato estimado por imputación
- u Dato de calidad inferior al estándar
- Cero absoluto
- . Dato no registrado
- ... Dato no disponible a la fecha de presentación de los resultados
- /// Dato que no corresponde presentar
- s Dato confidencial por aplicación de las reglas del secreto estadístico

Publicaciones del INDEC

Las publicaciones editadas por el Instituto Nacional de Estadística y Censos pueden ser consultadas en www.indec.gov.ar y en el Centro Estadístico de Servicios, ubicado en Av. Presidente Julio A. Roca 609 C1067ABB, Ciudad Autónoma de Buenos Aires, Argentina. El horario de atención al público es de 9:30 a 16:00.

También pueden solicitarse al teléfono (54-11) 5031-4632

Correo electrónico: ces@indec.gov.ar

Sitio web: www.indec.gov.ar

Twitter: @INDECArgentina

Facebook: /INDECArgentina

Instagram: @indecargentina

Spotify: /INDECArgentina

Calendario anual anticipado de informes:

www.indec.gov.ar/indec/web/Calendario-Fecha-0



INDECArgentina

Índice

Pág.

Resumen ejecutivo 3

Gráfico 1. Índice de ventas totales a precios constantes. Serie original, desestacionalizada y tendencia-ciclo, base año 2017=100, en números índice. Enero 2017-mayo 2023 5

Gráfico 2. Ventas totales a precios corrientes por grupo de artículos, composición porcentual. Mayo de 2023 6

Gráfico 3. Ventas totales a precios corrientes por medio de pago, composición porcentual. Mayo de 2023 7

Gráfico 4. Ventas totales a precios corrientes por canal de venta, composición porcentual. Mayo de 2023 8

Infografía. Ventas totales a precios corrientes por habitante según jurisdicción, en pesos. Mayo de 2023 10

Cuadro 1. Índice de ventas totales a precios constantes. Serie original, desestacionalizada y tendencia-ciclo, base año 2017=100, en números índice y variación porcentual. Enero 2022-mayo 2023 4

Cuadro 2. Índice de ventas totales a precios corrientes e índice de precios implícitos, base año 2017=100, en números índice y variación porcentual. Enero 2022-mayo 2023 5

Cuadro 3. Ventas totales a precios corrientes por grupo de artículos, en miles de pesos, variación y composición porcentual. Mayo de 2023 6

Cuadro 4. Ventas totales a precios corrientes por medio de pago, en miles de pesos, variación y composición porcentual. Mayo de 2023 7

Cuadro 5. Ventas totales a precios corrientes por canal de venta, en miles de pesos, variación y composición porcentual. Mayo de 2023 8

Cuadro 6. Ventas totales a precios corrientes por metro cuadrado según superficie total del salón de ventas, en miles de pesos, variación y composición porcentual, metros cuadrados y pesos. Mayo de 2023 9

Cuadro 7. Ventas totales a precios corrientes por jurisdicción, en miles de pesos, variación y composición porcentual. Mayo de 2023 9

Cuadro 8. Ventas totales a precios corrientes por boca de expendio y por operación según jurisdicción, en miles de pesos, unidades, metro cuadrado y pesos. Mayo de 2023 11

Cuadro 9. Personal ocupado, costo laboral y sueldos y salarios promedio, en miles de pesos, pesos y variación porcentual. Mayo de 2023 12

Enlace a más detalles 13

Índice de cuadros web 13

Aspectos metodológicos 13

Ajuste estacional 14



Encuesta de supermercados

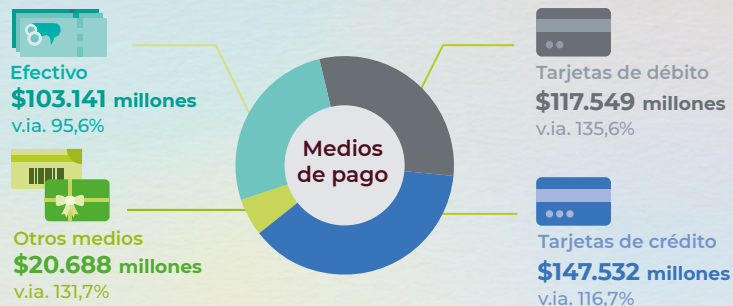
Mayo de 2023

Resumen ejecutivo

Nivel general. Ventas a precios constantes



Nivel general. Ventas a precios corrientes



Ticket promedio
\$5.239
v.ia. 87,0%

Ventas por m²
\$117.854
v.ia. 115,6%



Personal ocupado
95.771
v.ia. 4,8%

v.im.
Desestacionalizado
Variación intermensual (respecto al mes anterior)

v.ia.
Variación interanual
(respecto al mismo mes del año anterior)

v.ai.
Variación acumulada interanual
(acumulado del año respecto a igual acumulado del año anterior)



Encuesta de supermercados

Mayo de 2023

En mayo de 2023, el Índice de ventas totales a precios constantes muestra un incremento de 0,2% respecto a igual mes de 2022. El acumulado enero-mayo de 2023 presenta una suba de 1,9% respecto a igual período de 2022.

En mayo de 2023, el índice de la serie desestacionalizada muestra una variación negativa de 2,5% respecto al mes anterior y el índice serie tendencia-ciclo registra una variación negativa intermensual de 0,4%.¹

Cuadro 1. Índice de ventas totales a precios constantes. Serie original, desestacionalizada y tendencia-ciclo, base año 2017=100, en números índice y variación porcentual. Enero 2022-mayo 2023

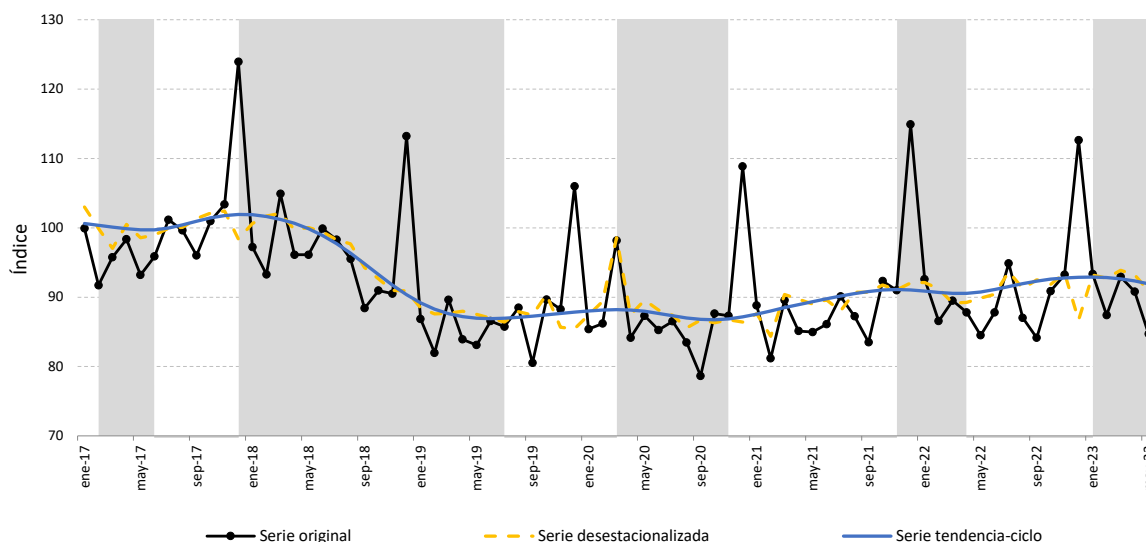
Periodo	Serie original			Serie desestacionalizada (¹)		Serie tendencia-ciclo		
	Índice de ventas totales a precios constantes	Variación porcentual		Índice de ventas totales a precios constantes	Variación porcentual respecto al mes anterior	Índice de ventas totales a precios constantes	Variación porcentual respecto al mes anterior	
		respecto al mismo mes del año anterior	acumulada del año respecto a igual acumulado del año anterior					
	Números índice	%		%	Números índice	%		
2022*	Enero	92,6	4,3	4,3	92,1	0,1	90,9	-0,2
	Febrero	86,6	6,6	5,4	91,2	-1,0	90,7	-0,2
	Marzo	89,5	-0,1	3,5	89,1	-2,3	90,5	-0,1
	Abril	87,8	3,2	3,4	89,3	0,1	90,6	0,0
	Mayo	84,5	-0,6	2,6	89,9	0,7	90,8	0,2
	Junio	87,8	2,0	2,5	90,4	0,6	91,1	0,4
	Julio	94,9	5,3	2,9	93,7	3,6	91,5	0,5
	Agosto	87,0	-0,2	2,5	91,2	-2,6	92,0	0,5
	Septiembre	84,1	0,8	2,3	92,5	1,4	92,3	0,4
	Octubre	90,9	-1,6	1,9	91,8	-0,7	92,6	0,3
	Noviembre	93,2	2,4	2,0	93,5	1,8	92,8	0,2
	Diciembre	112,6	-2,0	1,6	86,7	-7,3	92,9	0,1
2023*	Enero	93,3	0,8	0,8	93,2	7,5	92,9	0,0
	Febrero	87,4	1,0	0,9	92,8	-0,5	92,8	-0,1
	Marzo	92,9	3,8	1,9	93,9	1,2	92,6	-0,2
	Abril	90,8	3,4	2,3	93,2	-0,7	92,3	-0,3
	Mayo	84,7	0,2	1,9	90,9	-2,5	91,9	-0,4

(¹) Cabe recordar que la serie desestacionalizada contiene el efecto de la componente irregular, cuyas fluctuaciones se han visto incrementadas desde el inicio de la pandemia.

Fuente: INDEC, Dirección Nacional de Estadísticas Económicas. Dirección de Estadísticas de Comercio y Servicios.

¹ Para una interpretación integral de los resultados de la serie desestacionalizada y de la tendencia-ciclo, ver "Aspectos metodológicos" de la Encuesta de supermercados en este mismo informe técnico.

Gráfico 1. Índice de ventas totales a precios constantes. Serie original, desestacionalizada y tendencia-ciclo, base año 2017=100, en números índice. Enero 2017-mayo 2023



Fuente: INDEC, Dirección Nacional de Estadísticas Económicas. Dirección de Estadísticas de Comercio y Servicios.

Cuadro 2. Índice de ventas totales a precios corrientes e Índice de precios implícitos, base año 2017=100, en números índice y variación porcentual. Enero 2022-mayo 2023

Período	Índice de ventas totales a precios corrientes	Variación porcentual		Índice de precios implícitos	Variación porcentual		
		respecto al mismo mes del año anterior	acumulada del año respecto a igual acumulado del año anterior		respecto al mismo mes del año anterior	respecto al mes anterior	
	Números índice		%	Números índice		%	
2022*	Enero	504,5	57,7	57,7	544,7	51,2	4,2
	Febrero	496,9	63,7	60,6	574,0	53,6	5,4
	Marzo	551,7	57,6	59,5	616,3	57,7	7,4
	Abril	578,5	65,8	61,2	658,7	60,7	6,9
	Mayo	586,5	62,4	61,4	694,1	63,4	5,4
	Junio	640,3	68,6	62,8	729,2	65,4	5,1
	Julio	745,1	81,6	65,9	785,2	72,5	7,7
	Agosto	736,2	80,6	68,0	846,0	81,1	7,7
	Septiembre	757,9	88,7	70,5	900,8	87,3	6,5
	Octubre	867,3	89,1	72,8	954,4	92,1	6,0
	Noviembre	929,7	101,0	75,9	997,2	96,2	4,5
	Diciembre	1.174,2	95,5	78,4	1.042,4	99,4	4,5
2023*	Enero	1.033,5	104,9	104,9	1.107,2	103,3	6,2
	Febrero	1.039,5	109,2	107,0	1.189,1	107,2	7,4
	Marzo	1.185,7	114,9	109,8	1.275,7	107,0	7,3
	Abril	1.259,6	117,7	112,0	1.386,9	110,5	8,7
	Mayo	1.269,7	116,5	113,0	1.499,0	116,0	8,1

Nota: el Índice de precios implícitos de las ventas totales en los supermercados es un índice tipo Paasche, es decir, mide una canasta de bienes de ponderaciones móviles. En consecuencia, cuando se realizan comparaciones respecto a un período distinto de la base (año 2017=100), la variación de precios resultante se verá afectada por los cambios en la composición de la canasta de bienes considerada en cada período. Por lo tanto, las variaciones que se presentan en este cuadro son aproximadas y no pueden compararse con las de un índice de precios tipo Laspeyres.

Fuente: INDEC, Dirección Nacional de Estadísticas Económicas. Dirección de Estadísticas de Comercio y Servicios.

Ventas totales a precios corrientes por grupo de artículos, medio de pago, canal de venta y tamaño según superficie total

Las ventas totales a precios corrientes para mayo de 2023, relevadas en la Encuesta de supermercados, sumaron 388.908,9 millones de pesos, lo que representa un incremento de 116,5% respecto al mismo mes del año anterior.

En las ventas totales a precios corrientes durante mayo de 2023, los grupos de artículos con los aumentos más significativos respecto al mismo mes del año anterior fueron: “Verdulería y frutería”, con 174,5%; “Bebidas”, con 139,9%; “Alimentos preparados y rotisería”, con 139,3%; y “Panadería”, con 120,9%.

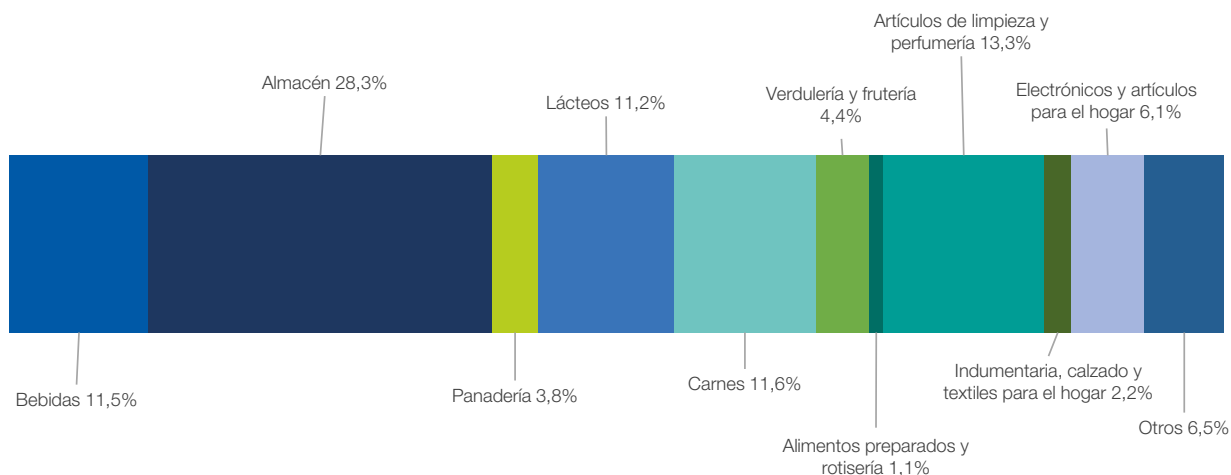
Cuadro 3. Ventas totales a precios corrientes por grupo de artículos, en miles de pesos, variación y composición porcentual. Mayo de 2023

Grupo de artículos	Ventas totales a precios corrientes	Variación porcentual respecto al mismo mes del año anterior	Composición porcentual
	Miles de pesos	%	%
Total	388.908.856	116,5	100,0
Bebidas	44.581.787	139,9	11,5
Almacén	109.942.489	118,8	28,3
Panadería	14.726.969	120,9	3,8
Lácteos	43.590.217	117,7	11,2
Carnes	45.297.158	98,3	11,6
Verdulería y frutería	17.242.310	174,5	4,4
Alimentos preparados y rotisería	4.257.673	139,3	1,1
Artículos de limpieza y perfumería	51.798.386	119,7	13,3
Indumentaria, calzado y textiles para el hogar	8.451.467	62,2	2,2
Electrónicos y artículos para el hogar	23.547.743	95,6	6,1
Otros	25.472.657	105,8	6,5

Nota: los totales por suma pueden no coincidir por redondeo en las cifras parciales.

Fuente: INDEC, Dirección Nacional de Estadísticas Económicas. Dirección de Estadísticas de Comercio y Servicios.

Gráfico 2. Ventas totales a precios corrientes por grupo de artículos, composición porcentual. Mayo de 2023

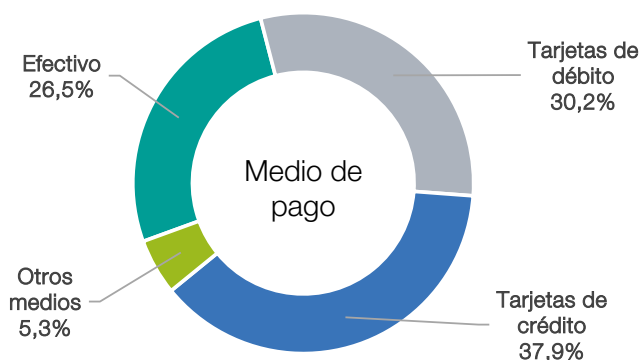


Fuente: INDEC, Dirección Nacional de Estadísticas Económicas. Dirección de Estadísticas de Comercio y Servicios.

Las ventas en los supermercados se pueden discriminar según el medio de pago con el que se realizan, los cuales comprenden efectivo, tarjeta de crédito, tarjeta de débito y otros medios de pago como vales, cuponeras, ticket canasta, *gift card*, entre otros.

En mayo de 2023, las ventas a precios corrientes realizadas en efectivo ascendieron a 103.141.054 miles de pesos, lo que representa el 26,5% de las ventas totales y muestra un aumento de 95,6% respecto a mayo de 2022. Por su parte, las efectuadas mediante tarjeta de débito sumaron 117.548.543 miles de pesos, lo que representa el 30,2% de las ventas totales y una variación positiva de 135,6% respecto al mismo mes del año anterior. Las ventas a precios corrientes abonadas con tarjeta de crédito sumaron un total de 147.531.522 miles de pesos, lo que representa el 37,9% de las ventas totales y una variación porcentual respecto a mayo de 2022 de 116,7%. Por último, las realizadas mediante otros medios de pago ascendieron a 20.687.736 miles de pesos, lo que representa el 5,3% del total y muestra un aumento de 131,7% respecto al mismo mes del año anterior.

Gráfico 3. Ventas totales a precios corrientes por medio de pago, composición porcentual. Mayo de 2023



Fuente: INDEC, Dirección Nacional de Estadísticas Económicas. Dirección de Estadísticas de Comercio y Servicios.

Cuadro 4. Ventas totales a precios corrientes por medio de pago, en miles de pesos, variación y composición porcentual. Mayo de 2023

Medio de pago	Ventas totales a precios corrientes	Variación porcentual respecto al mismo mes del año anterior	Composición porcentual
	Miles de pesos	%	%
Total	388.908.856	116,5	100,0
Efectivo	103.141.054	95,6	26,5
Tarjetas de débito	117.548.543	135,6	30,2
Tarjetas de crédito	147.531.522	116,7	37,9
Otros medios	20.687.736	131,7	5,3

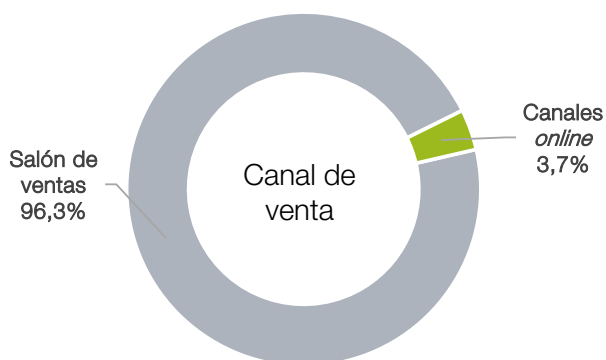
Nota: los totales por suma pueden no coincidir por redondeo en las cifras parciales.

Fuente: INDEC, Dirección Nacional de Estadísticas Económicas. Dirección de Estadísticas de Comercio y Servicios.

Las ventas de los supermercados que se efectúan en el salón de ventas son aquellas compras realizadas por parte de los consumidores en forma presencial en el salón comercial. Por otro lado, las compras que se realizan por canales *online* son aquellas ventas concretadas a través de internet y telefónicamente.

En mayo de 2023, las ventas a precios corrientes en el salón de ventas ascendieron a 374.446.113 miles de pesos, lo que representa el 96,3% de las ventas totales y muestra un aumento de 113,5% respecto a mayo de 2022. Por su parte, las ventas a precios corrientes por el canal *online* sumaron 14.462.743 miles de pesos, lo que representa el 3,7% de las ventas totales, con un incremento de 237,8% respecto al mismo mes del año anterior.

Gráfico 4. Ventas totales a precios corrientes por canal de venta, composición porcentual. Mayo de 2023



Fuente: INDEC, Dirección Nacional de Estadísticas Económicas. Dirección de Estadísticas de Comercio y Servicios.

Cuadro 5. Ventas totales a precios corrientes por canal de venta, en miles de pesos, variación y composición porcentual. Mayo de 2023

Canal de venta	Ventas totales a precios corrientes	Variación porcentual respecto al mismo mes del año anterior	Composición porcentual
	Miles de pesos	%	
Total	388.908.856	116,5	100,0
Salón de ventas	374.446.113	113,5	96,3
Canales <i>online</i>	14.462.743	237,8	3,7

Nota: los totales por suma pueden no coincidir por redondeo en las cifras parciales.

Fuente: INDEC, Dirección Nacional de Estadísticas Económicas. Dirección de Estadísticas de Comercio y Servicios.

El panel que compone la Encuesta de supermercados, en el mes de referencia, es de 94 empresas con 3.065 bocas de expendio.

Las ventas a precios corrientes de mayo de 2023 totalizaron 388.908.856 miles de pesos. De ese total, 323.254.098 miles de pesos (83,1%) corresponden a los supermercados que tienen una suma total de la superficie del salón de ventas de todas sus bocas de expendio mayor a 100.000 m²; y 65.654.758 miles de pesos (16,9%) corresponde a los supermercados que tienen una suma total de la superficie del salón de ventas de todas sus bocas de expendio menor o igual a 100.000 m².

Las ventas totales en pesos a precios corrientes por metro cuadrado en mayo de 2023 en los supermercados con una superficie total mayor a 100.000 m² totalizaron 121.093 pesos y en aquellos con superficie menor o igual a 100.000 m², 104.138 pesos. La variación porcentual respecto al mismo mes del año anterior es 114,4% en el caso de los supermercados con una superficie total mayor a 100.000 m² y de 122,1% en lo que respecta a los supermercados con una superficie total menor o igual a 100.000 m².

Cuadro 6. Ventas totales a precios corrientes por metro cuadrado según superficie total del salón de ventas, en miles de pesos, variación y composición porcentual, metros cuadrados y pesos. Mayo de 2023

Superficie total del salón de ventas (¹)	Cantidad de empresas	Ventas totales a precios corrientes	Variación porcentual respecto al mismo mes del año anterior	Composición porcentual	Superficie del área de ventas	Ventas totales a precios corrientes por m²	Variación porcentual respecto al mismo mes del año anterior
		Miles de pesos	%		m²	Pesos	%
Total	94	388.908.856	116,5	100,0	3.299.927	117.854	115,6
Mayor a 100.000 m²	8	323.254.098	114,7	83,1	2.669.465	121.093	114,4
Menor o igual a 100.000 m²	86	65.654.758	125,8	16,9	630.462	104.138	122,1

(¹) Suma de la superficie total del salón de ventas de todas las bocas de expendio medida en metros cuadrados; excluye las playas de estacionamiento, depósitos, sanitarios, área de administración, área de juegos infantiles, cafeterías o similares.

Nota: los totales por suma pueden no coincidir por redondeo en las cifras parciales.

Fuente: INDEC, Dirección Nacional de Estadísticas Económicas. Dirección de Estadísticas de Comercio y Servicios.

Ventas totales a precios corrientes por jurisdicción

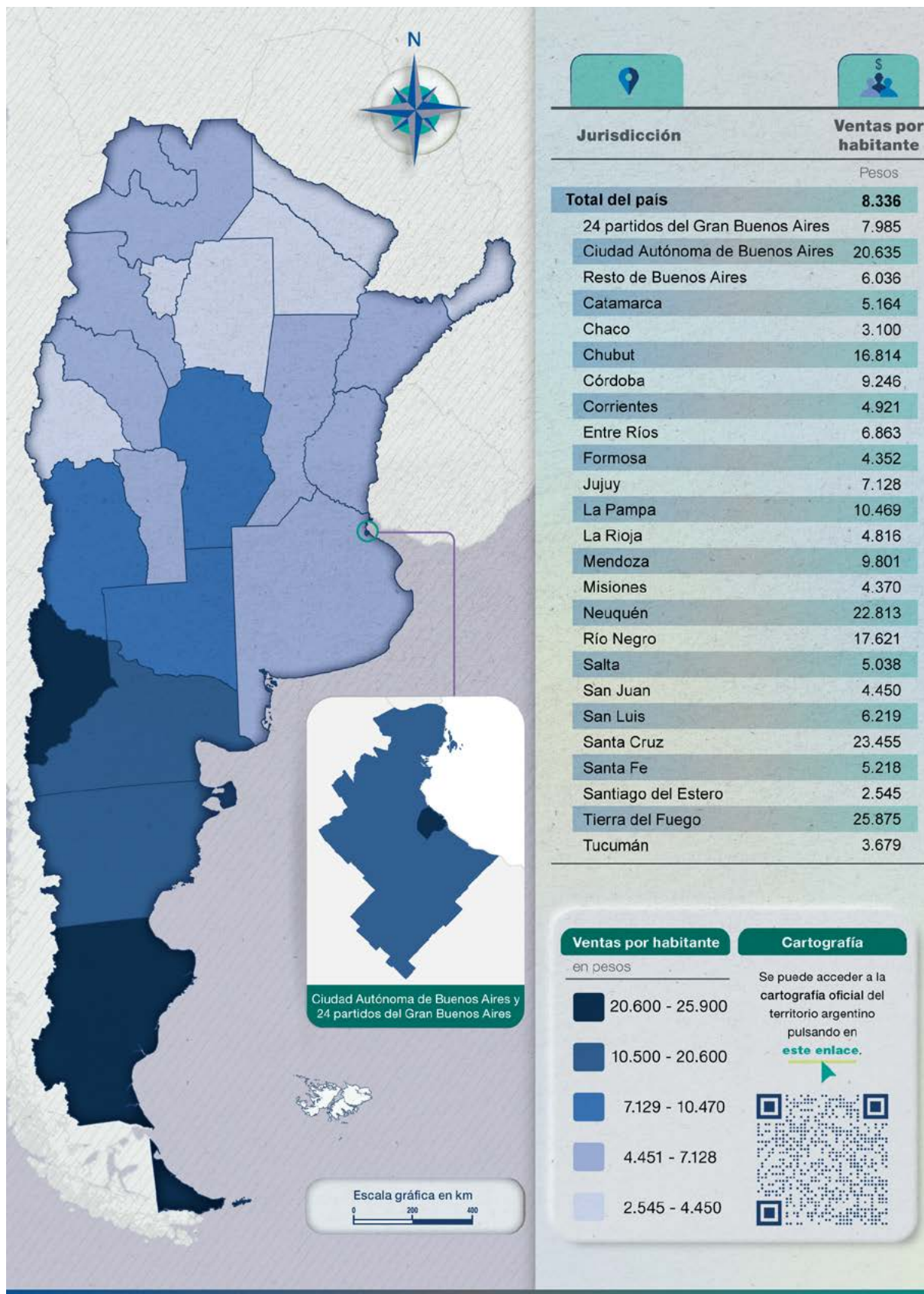
Las jurisdicciones donde se registraron las subas más importantes, en términos de variación porcentual, de las ventas a precios corrientes fueron: “Corrientes”, con 155,1%; “Entre Ríos”, con 134,6%; “Tierra del Fuego”, con 134,2%; “Santa Fe”, con 125,4%; y “Córdoba”, con 123,1%.

Cuadro 7. Ventas totales a precios corrientes por jurisdicción, en miles de pesos, variación y composición porcentual. Mayo de 2023

Jurisdicción	Ventas totales a precios corrientes	Variación porcentual respecto al mismo mes del año anterior	Composición porcentual
	Miles de pesos	%	
Total	388.908.856	116,5	100,0
Ciudad Autónoma de Buenos Aires	63.635.104	115,8	16,4
24 partidos del Gran Buenos Aires	92.764.613	113,9	23,9
Resto de Buenos Aires	38.763.790	117,3	10,0
Catamarca	2.199.452	99,2	0,6
Chaco	3.840.632	119,9	1,0
Chubut	10.917.882	103,5	2,8
Córdoba	35.806.802	123,1	9,2
Corrientes	5.652.580	155,1	1,5
Entre Ríos	9.766.369	134,6	2,5
Formosa	2.694.627	98,9	0,7
Jujuy	5.670.332	122,7	1,5
La Pampa	3.844.312	110,2	1,0
La Rioja	1.968.643	104,0	0,5
Mendoza	20.087.208	114,6	5,2
Misiones	5.688.109	102,0	1,5
Neuquén	15.714.997	121,4	4,0
Río Negro	13.666.843	117,4	3,5
Salta	7.439.175	113,1	1,9
San Juan	3.586.039	94,4	0,9
San Luis	3.277.670	101,9	0,8
Santa Cruz	9.215.457	112,6	2,4
Santa Fe	18.871.167	125,4	4,9
Santiago del Estero	2.565.331	112,7	0,7
Tierra del Fuego	4.820.126	134,2	1,2
Tucumán	6.451.595	108,0	1,7

Nota: los totales por suma pueden no coincidir por redondeo en las cifras parciales.

Fuente: INDEC, Dirección Nacional de Estadísticas Económicas. Dirección de Estadísticas de Comercio y Servicios.



Fuente: INDEC, Dirección Nacional de Estadísticas Económicas. Dirección de Estadísticas de Comercio y Servicios.

Cuadro 8. Ventas totales a precios corrientes por boca de expendio y cantidad de operaciones, según jurisdicción, en miles de pesos, unidades, metro cuadrado y pesos. Mayo de 2023

Jurisdicción	Ventas totales	Cantidad de bocas	Ventas por boca	Superficie del área de ventas	Ventas por m ²	Cantidad de operaciones	Ventas por operación
	Miles de pesos	Unidades	Miles de pesos	m ²	Pesos	Unidades	Pesos
Total	388.908.856	3.065	126.887	3.299.927	117.854	74.236.431	5.239
Ciudad Autónoma de Buenos Aires	63.635.104	940	67.697	456.983	139.250	19.426.099	3.276
24 partidos del Gran Buenos Aires	92.764.613	565	164.185	748.865	123.874	15.042.978	6.167
Resto de Buenos Aires	38.763.790	323	120.012	370.765	104.551	6.460.780	6.000
Catamarca	2.199.452	11	199.950	15.373	143.072	380.563	5.779
Chaco	3.840.632	28	137.165	36.194	106.112	708.548	5.420
Chubut	10.917.882	55	198.507	78.857	138.452	1.805.534	6.047
Córdoba	35.806.802	257	139.326	369.921	96.796	6.142.066	5.830
Corrientes	5.652.580	55	102.774	57.598	98.139	1.449.883	3.899
Entre Ríos	9.766.369	103	94.819	90.149	108.336	1.924.054	5.076
Formosa	2.694.627	18	149.702	32.804	82.143	536.534	5.022
Jujuy	5.670.332	38	149.219	54.576	103.898	1.040.219	5.451
La Pampa	3.844.312	26	147.858	25.811	148.941	574.413	6.693
La Rioja	1.968.643	16	123.040	16.733	117.650	369.787	5.324
Mendoza	20.087.208	155	129.595	249.300	80.574	3.319.521	6.051
Misiones	5.688.109	17	334.595	36.586	155.470	1.519.612	3.743
Neuquén	15.714.997	67	234.552	95.926	163.824	2.067.166	7.602
Río Negro	13.666.843	81	168.726	87.981	155.338	2.446.343	5.587
Salta	7.439.175	53	140.362	67.920	109.528	1.391.729	5.345
San Juan	3.586.039	25	143.442	48.676	73.672	693.504	5.171
San Luis	3.277.670	16	204.854	32.168	101.892	532.059	6.160
Santa Cruz	9.215.457	35	263.299	48.112	191.542	1.220.774	7.549
Santa Fe	18.871.167	107	176.366	161.970	116.510	2.999.533	6.291
Santiago del Estero	2.565.331	22	116.606	27.067	94.777	475.496	5.395
Tierra del Fuego	4.820.126	18	267.785	23.349	206.438	618.912	7.788
Tucumán	6.451.595	34	189.753	66.241	97.396	1.090.324	5.917

Nota: los totales por suma pueden no coincidir por redondeo en las cifras parciales.

Fuente: INDEC, Dirección Nacional de Estadísticas Económicas. Dirección de Estadísticas de Comercio y Servicios.

Personal ocupado asalariado, salarios brutos y contribuciones patronales

El personal ocupado total, en mayo de 2023, alcanzó los 95.771 asalariados, de los cuales 10.936 poseen cargos jerárquicos, que representan el 11,4% del total de ocupados. El 88,6% restante se compone de cajeros, administrativos y repositorios, que suman un total de 84.835 ocupados.

El costo laboral del mes alcanzó los 37.388.519 miles de pesos, lo que representa una variación respecto a mayo de 2022 de 126,8%. Los sueldos y salarios brutos, en mayo de 2023, ascendieron a 29.369.708 miles de pesos, lo que muestra una variación respecto al mismo mes del año anterior de 125,5%. Las contribuciones patronales fueron de 8.018.811 miles de pesos y su variación respecto a mayo de 2022 fue de 131,5%.

Los salarios brutos promedio en mayo de 2023 fueron de: 550.609 pesos para “Gerentes, supervisores y otro personal jerárquico” y 275.219 pesos para “Cajeros, administrativos, repositorios y otros”. En el caso de los asalariados de mayor jerarquía que componen este panel, hubo una variación porcentual de 126,8% en mayo de 2023 respecto al mismo mes del año anterior. Asimismo, los “Cajeros, administrativos, repositorios y otros” alcanzaron una variación porcentual, respecto de mayo de 2022, de 112,8%.

Cuadro 9. Personal ocupado, costo laboral y sueldos y salarios promedio, en miles de pesos, pesos y variación porcentual. Mayo de 2023

Personal ocupado, costo laboral y sueldos y salarios promedio	Unidad de medida	Total	Variación porcentual	
			respecto al mismo mes del año anterior	respecto al mes anterior
			%	
Personal ocupado		95.771	4,8	0,5
Gerentes, supervisores y otro personal jerárquico		10.936	2,6	0,1
Cajeros, administrativos, repositorios y otros		84.835	5,1	0,5
Costo laboral	Miles de pesos	37.388.519	126,8	5,1
Sueldos y salarios brutos (¹)	Miles de pesos	29.369.708	125,5	4,8
Contribuciones patronales	Miles de pesos	8.018.811	131,5	6,3
Gerentes, supervisores y otro personal jerárquico	Miles de pesos	7.608.097	133,6	4,2
Sueldos y salarios brutos	Miles de pesos	6.021.462	132,6	4,2
Contribuciones patronales	Miles de pesos	1.586.635	137,6	4,4
Cajeros, administrativos, repositorios y otros	Miles de pesos	29.780.422	125,1	5,3
Sueldos y salarios brutos	Miles de pesos	23.348.246	123,7	4,9
Contribuciones patronales	Miles de pesos	6.432.176	130,1	6,8
Sueldos y salarios promedio (²)	Pesos	306.666	115,1	4,3
Gerentes, supervisores y otro personal jerárquico	Pesos	550.609	126,8	4,1
Cajeros, administrativos, repositorios y otros	Pesos	275.219	112,8	4,4

(¹) El concepto “Sueldos y salarios brutos” incluye el salario básico, salario anual complementario (aguinaldo), comisiones, premios, bonificaciones, horas extras, vacaciones, enfermedad y toda retribución tanto remunerativa como no remunerativa.

(²) Sueldos y salarios brutos dividido la cantidad de personal ocupado.

Fuente: INDEC, Dirección Nacional de Estadísticas Económicas. Dirección de Estadísticas de Comercio y Servicios.

Enlace a más detalles

Pueden consultarse las series de la Encuesta de supermercados, desde enero de 2017 hasta el período de referencia del presente informe, en los cuadros que se encuentran en formato digital, disponibles en:

https://www.indec.gob.ar/ftp/cuadros/economia/serie_supermercados.xlsx

Índice de cuadros web

Cuadro 1. Índice de ventas totales a precios constantes. Serie original, desestacionalizada y tendencia-ciclo, base año 2017=100, en números índice y variación porcentual

Cuadro 2. Índice de ventas totales a precios corrientes, constantes e índice de precios implícitos, base año 2017=100, en números índice y variación porcentual.

Cuadro 3. Ventas totales a precios corrientes y a precios constantes, en millones de pesos y variación porcentual

Cuadro 4. Ventas totales a precios corrientes por canal de venta y medio de pago, en miles de pesos

Cuadro 5. Ventas totales a precios corrientes por grupo de artículos según jurisdicción, en miles de pesos

Cuadro 6. Ventas totales a precios corrientes por boca de expendio y por operación según jurisdicción, en miles de pesos, unidades, metro cuadrado y pesos

Aspectos metodológicos

Características generales

La Encuesta de supermercados tiene como principal objetivo medir la evolución mensual de las ventas a los consumidores finales y proveer información estadística continua para el análisis de coyuntura.

Su forma de colecta es mensual en formato digital. Las ventas facturadas que se relevan corresponden a las ventas realizadas durante el mes calendario de referencia, y están valuadas al precio de venta en el establecimiento vendedor, neto de bonificaciones o descuentos realizados en el local; se incluye el valor del impuesto al valor agregado (IVA), no así los cargos o intereses por financiación.

Los deflatores que se utilizan en el cálculo de las ventas totales a precios constantes son elaborados a partir de distintas desagregaciones del Índice de precios del consumidor (IPC nacional). Su descripción, según la Clasificación del Consumo Individual por Finalidad 1999 (COICOP, por sus siglas en inglés), y adaptada en la COICOP Argentina (2019), es:

Grupo de artículos	Código COICOP	Descripción
Bebidas	Grupos 01.2; 02.1	Bebidas no alcohólicas; Bebidas alcohólicas
Almacén	Clases 01.1.1; 01.1.5; 01.1.8; 01.1.9	Pan y cereales; Aceites, grasas y manteca; Azúcar, dulces, chocolate, golosinas, etc.; Otros alimentos
Panadería	Clase 01.1.1	Pan y cereales
Lácteos	Clase 01.1.4	Leche, productos lácteos, huevos y alimentos vegetales
Carnes	Clase 01.1.2	Carnes y derivados
Verdulería y frutería	Clases 01.1.6; 01.1.7	Frutas; Verduras, tubérculos y legumbres
Alimentos preparados y rotisería	Grupo 11.1	Restaurantes y comidas fuera del hogar
Artículos de limpieza y perfumería	Clase 05.6.1	Bienes para el hogar no durables
Indumentaria, calzado y textiles para el hogar	División 03; Clase 05.2.1	Prendas de vestir y calzado; Artículos textiles para el hogar
Electrónicos y artículos para el hogar	Grupos 05.3; 09.1	Artefactos para el hogar; Equipos audiovisuales, fotográficos y de procesamiento de la información
Otros	Bienes	Bienes

Ajuste estacional

Las series temporales pueden descomponerse básicamente en 3 componentes: la tendencia-ciclo (T-C), la irregularidad (I) y la estacionalidad (S). La componente estacional (S) tiene un comportamiento cuasi estable para cada mes o cada trimestre del año.

Los métodos de ajuste estacional identifican y eliminan los factores relacionados con la composición del calendario que son sistemáticos a lo largo de la historia de las series; es decir, los patrones típicos predecibles de cada mes o trimestre. Estos pueden deberse, por ejemplo, a factores climáticos, a los feriados móviles como la Pascua, y a la composición de los días de la semana para cada mes.

Entonces, las series desestacionalizadas solo conservan las otras dos componentes: la tendencia-ciclo (T-C) y la irregular (I). La componente irregular contiene los efectos de eventos imprevisibles y no sistemáticos, tales como los producidos por una inundación, una parada técnica imprevista, una huelga, etc. Siempre está presente en las series desestacionalizadas e introduce una variabilidad que podría oscurecer la interpretación del fenómeno subyacente en el corto plazo. Es por eso que, en todas sus publicaciones, el INDEC presenta las series desestacionalizadas en conjunto con las estimaciones de la tendencia-ciclo, lo cual permite interpretar de forma integral el comportamiento de las series y detectar rápidamente los puntos de giro cíclicos que indican el inicio de períodos de expansión o contracción. Por este motivo, en períodos de mucha inestabilidad, como el que se registró debido a la pandemia de coronavirus, resulta conveniente analizar la evolución de la tendencia-ciclo en conjunto con la serie desestacionalizada para tener un mejor diagnóstico del corto plazo.

Para los modelos de desestacionalización utilizados se supone que la forma en que se relacionan las componentes inobservables (esencialmente, la tendencia-ciclo, la estacional y la irregular) se puede modelar en forma aditiva, multiplicativa o, a lo sumo, mixta.

Por otra parte, cuando se ajustan estacionalmente series que resultan del agregado de otras, como es el caso de la serie de la Encuesta de supermercados, hay dos formas posibles de realizar el ajuste: método directo o método indirecto. El método directo consiste en ajustar estacionalmente la serie de datos agregados. En cambio, el método indirecto primero ajusta cada serie en forma independiente y luego calcula la serie agregada como un promedio ponderado de las series ajustadas. En este caso, se utilizará el método de descomposición directa para el ajuste estacional.

Las componentes del modelo utilizado y la serie desestacionalizada se estiman con el módulo X11 del programa X-13ARIMA-SEATS, que estima la estacionalidad por medio de promedios móviles aplicados en forma iterativa. En particular, la estimación de la tendencia-ciclo se realiza por el método H13 modificado², que consiste en un posprocesamiento de la serie desestacionalizada.

Las opciones para este posprocesamiento son:

1. Extensión con un año de pronósticos de la serie desestacionalizada corregida por valores extremos utilizando el modelo $(0 \ 1 \ 1) \ (0 \ 0 \ 1)_{12}$.
2. Corrección más estricta de valores extremos.
3. Estimación de la tendencia utilizando el filtro Henderson de 13 términos.

Por las características propias del método X-11, los factores estimados sufren modificaciones cada vez que se incorpora un nuevo dato a la serie original, y esto puede producir revisiones de los valores ya publicados. Normalmente, para el ajuste estacional, se aplica el método semiconcurrente, es decir, las opciones se revisan una vez al año y se fijan por un año calendario hasta la siguiente revisión.

² Dagum, E. B. (1996). A new method to reduce unwanted ripples and revisions in trend-cycle estimates from X-11-ARIMA. *Survey Methodology*, 22, pp. 77-83.

Por otra parte, la serie desestacionalizada se obtiene dividiendo la serie original por los factores estacionales que difieren mes a mes y año a año; y, opcionalmente, por factores combinados de Pascua y variación por días laborales (efecto calendario) que también cambian mes a mes y año a año. Por esta razón, debido a las no linealidades involucradas, no es recomendable forzar que los totales de la serie desestacionalizada sumen igual que la serie original, ya que podría afectar la calidad del ajuste estacional, especialmente cuando el patrón estacional no es estable (*X-13ARIMA-SEATS Reference Manual*, versión 1.1, p. 102).

Las principales características del ajuste estacional del nivel general del índice de supermercados con los datos a enero de 2023 son:

Opciones utilizadas	Supermercados
Transformación	log
Modo de descomposición	Multiplicativo
Modelo ARIMA	(0 1 2)(1 1 0)
¿Ajusta Pascua?	No
¿Ajusta año bisiesto?	No
¿Ajusta por variación de días de actividad?	Sí
¿Ajusta <i>outliers</i> ?	Sí
Filtro estacional	3x5

La metodología completa y la actualización metodológica de la Encuesta de supermercados se encuentran disponibles en:

https://www.indec.gob.ar/ftp/cuadros/economia/metodologia30_supermercados_mayoristas.pdf

https://www.indec.gob.ar/ftp/actmet30_supermercados_mayoristas.pdf