



Comercio
vol. 3 n° 18

Encuesta de supermercados y autoservicios mayoristas

Junio de 2019



Ministerio de Hacienda
Presidencia de la Nación

Instituto Nacional de
Estadística y Censos
República Argentina



Informes Técnicos. Vol. 3, nº 155

ISSN 2545-6636

Comercio. Vol. 3, nº 18

Encuesta de supermercados y autoservicios mayoristas

Junio de 2019

ISSN 2545-6652

Instituto Nacional de Estadística y Censos (INDEC)

Queda hecho el depósito que fija la ley nº 11.723



Esta publicación utiliza una licencia Creative Commons.
Se permite su reproducción con atribución de la fuente.

Responsabilidad intelectual: Lic. Carolina Plat, Mag. Martina Abalos

Responsabilidad editorial: Lic. Jorge Todesca, Mag. Pedro Lines

Directora de la publicación: Mag. Silvina Viazzi

Coordinación de producción editorial: Lic. Marcelo Costanzo

Buenos Aires, agosto de 2019

Publicaciones del INDEC

Las publicaciones editadas por el Instituto Nacional de Estadística y Censos pueden ser consultadas en www.indec.gob.ar y en el Centro Estadístico de Servicios, ubicado en Av. Presidente Julio A. Roca 609 C1067ABB, Ciudad Autónoma de Buenos Aires, Argentina. El horario de atención al público es de 9:30 a 16:00.

También pueden solicitarse al teléfono (54-11) 5031-4632

Correo electrónico: ces@indec.gob.ar

Sitio web: www.indec.gob.ar

Twitter: [@INDECArgentina](https://twitter.com/INDECArgentina)

Facebook: [/INDECArgentina](https://www.facebook.com/INDECArgentina)

Instagram: [@indecargentina](https://www.instagram.com/indecargentina)

Calendario anual anticipado de informes:

<http://www.indec.gob.ar/indec/web/Calendario-Fecha-0>



Signos convencionales:

* Dato provisorio

° Dato estimado por extrapolación, proyección o imputación

- Cero absoluto

. Dato no registrado

... Dato no disponible a la fecha de presentación de los resultados

/// Dato que no corresponde presentar

s Dato confidencial por aplicación de las reglas del secreto estadístico

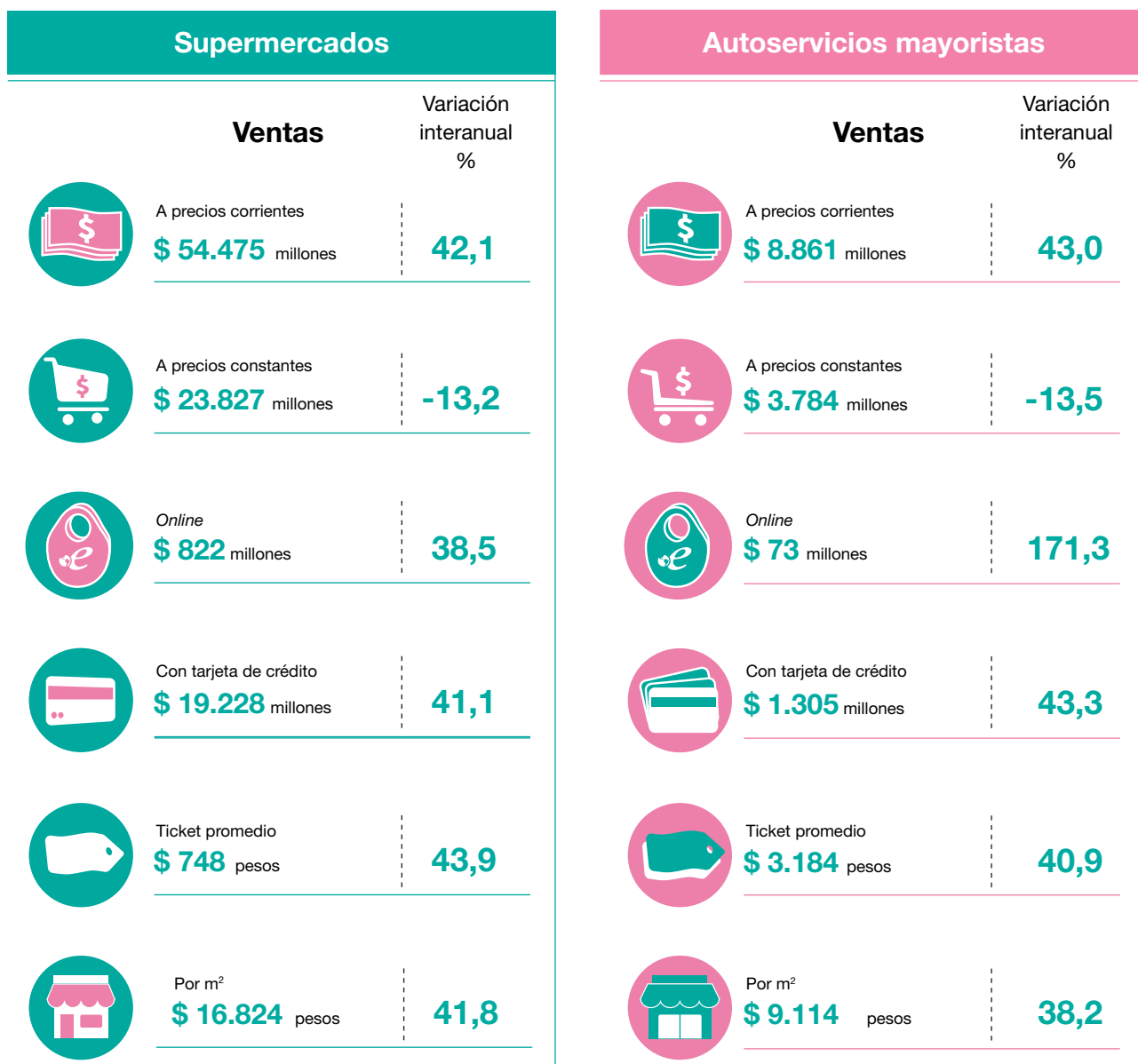
Índice	Pág.
Resumen ejecutivo	3
Encuesta de Supermercados	4
Ventas totales a precios corrientes y a precios constantes	4
Ventas totales a precios corrientes por canal de venta, medio de pago y tamaño según superficie.....	5
Ventas totales a precios corrientes por grupo de artículos y jurisdicción	7
Índice de ventas totales a precios corrientes, a precios constantes e índice de precios implícitos.....	11
Personal ocupado asalariado, salarios brutos y contribuciones patronales	12
Encuesta de Autoservicios Mayoristas.....	13
Ventas totales a precios corrientes y a precios constantes	13
Ventas totales a precios corrientes por canal de venta y medio de pago.....	14
Ventas totales a precios corrientes por grupo de artículos y jurisdicción	15
Índice de ventas totales a precios corrientes, a precios constantes e índice de precios implícitos.....	18
Personal ocupado asalariado, salarios brutos y contribuciones patronales	19
Anexo	20
Enlace a mayores detalles	21
Índice de cuadros web	21
Aspectos metodológicos	22



Encuesta de supermercados y autoservicios mayoristas

Junio de 2019

Resumen ejecutivo



Fuente: INDEC, Dirección de Estadísticas del Sector Terciario y Precios.

Encuesta de Supermercados

Ventas totales a precios corrientes y a precios constantes

Las ventas a precios corrientes para junio de 2019 relevadas en la Encuesta de Supermercados sumaron un total de 54.474,8 millones de pesos, lo que representa un aumento de 7,2% respecto al mes anterior y un aumento de 42,1% respecto al mismo mes del año anterior.

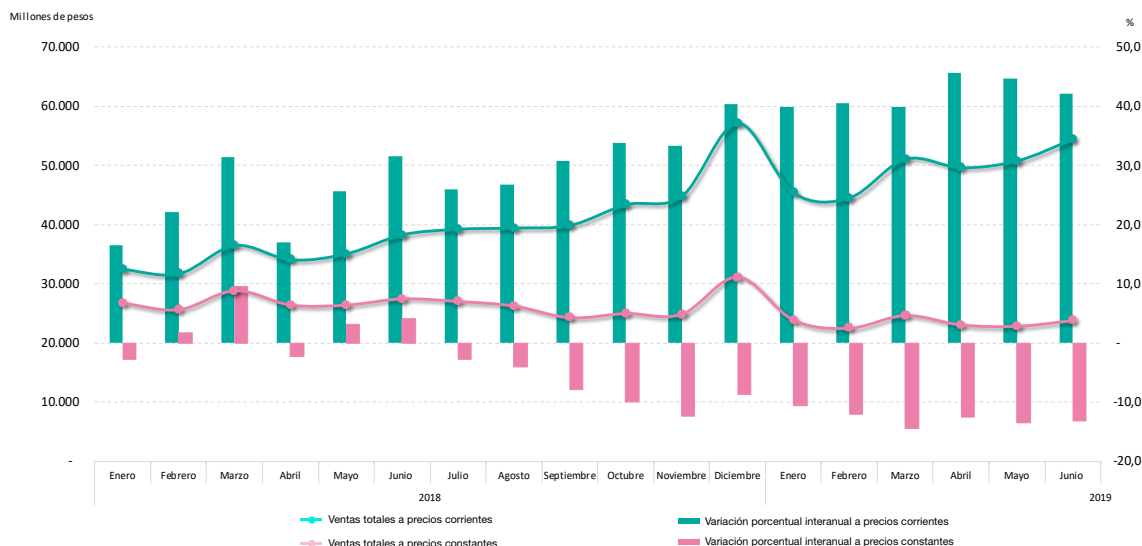
Las ventas a precios constantes de diciembre de 2016, durante junio de 2019, sumaron un total de 23.826,8 millones de pesos, lo que representa un aumento de 4,2% respecto al mes anterior y una caída del 13,2% respecto a junio de 2018.

Cuadro 1. Supermercados. Ventas totales a precios corrientes y a precios constantes, en millones de pesos y variación porcentual. Enero 2018-junio 2019

Período	Ventas totales		Variación porcentual respecto al mismo período del año anterior	
	a precios corrientes	a precios constantes	a precios corrientes	a precios constantes
	Millones de pesos		%	
Acumulado 6 meses de 2018	208.332,4	161.560,1	24,1	2,2
Acumulado 6 meses de 2019	296.124,3	140.902,1	42,1	-12,8
2018* Enero	32.479,2	26.736,7	16,6	-2,7
Febrero	31.736,8	25.650,7	22,1	1,7
Marzo	36.531,3	28.846,7	31,5	9,5
Abril	34.113,7	26.429,5	17,1	-2,3
Mayo	35.133,1	26.430,5	25,6	3,1
Junio	38.338,2	27.465,9	31,6	4,2
Julio	39.278,4	27.032,3	26,0	-2,8
Agosto	39.491,9	26.265,7	26,8	-4,1
Septiembre	39.925,5	24.309,0	30,8	-7,9
Octubre	43.420,3	25.008,8	33,8	-9,9
Noviembre	44.849,4	24.890,9	33,4	-12,4
Diciembre	57.204,0	31.135,4	40,3	-8,7
2019* Enero	45.433,6	23.888,5	39,9	-10,7
Febrero	44.592,1	22.542,4	40,5	-12,1
Marzo	51.122,2	24.674,6	39,9	-14,5
Abril	49.672,3	23.097,7	45,6	-12,6
Mayo	50.829,3	22.872,2	44,7	-13,5
Junio	54.474,8	23.826,8	42,1	-13,2

Fuente: INDEC, Dirección de Estadísticas del Sector Terciario y Precios.

Gráfico 1. Supermercados. Ventas totales a precios corrientes y a precios constantes, en millones de pesos y variación porcentual. Enero 2018-junio 2019



Fuente: INDEC, Dirección de Estadísticas del Sector Terciario y Precios.

Ventas totales a precios corrientes por canal de venta, medio de pago y tamaño según superficie

Las ventas de los supermercados que se efectúan en el salón de ventas son aquellas compras realizadas por parte de los consumidores en forma presencial en el salón comercial. Por otro lado, las compras que se realizan por canales *online* son aquellas ventas concretadas a través de internet.

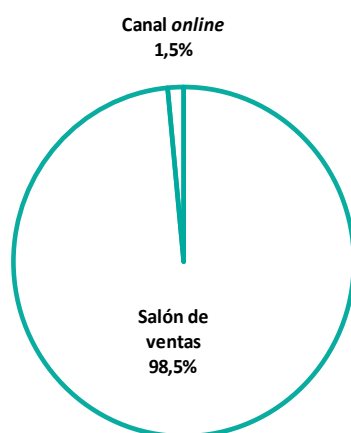
En junio de 2019, las ventas totales a precios corrientes en el salón de ventas ascendieron a 53.653.058 miles de pesos, lo que representa un 98,5% de las ventas totales y muestra aumento del 42,1% respecto a junio de 2018. Por su parte, las ventas totales a precios corrientes por el canal *online* sumaron 821.703 miles de pesos, lo que representa un 1,5% de las ventas totales y tuvo una variación positiva de 38,5% respecto al mismo mes del año anterior.

Cuadro 2. Supermercados. Ventas totales a precios corrientes por canal de venta, en miles de pesos, variación y composición porcentual. Junio de 2019

Canal de venta	Ventas totales a precios corrientes	Variación porcentual respecto al mismo mes del año anterior	Composición porcentual
	Miles de pesos	%	
Total	54.474.761	42,1	100,0
Salón de ventas	53.653.058	42,1	98,5
Canales <i>online</i>	821.703	38,5	1,5

Fuente: INDEC, Dirección de Estadísticas del Sector Terciario y Precios.

Gráfico 2. Supermercados. Ventas totales a precios corrientes por canal comercial, composición porcentual. Junio de 2019



Fuente: INDEC, Dirección de Estadísticas del Sector Terciario y Precios.

Las ventas en los supermercados se pueden discriminar según el medio de pago con el que se realizan, los cuales comprenden efectivo, tarjeta de crédito, tarjeta de débito y otros medios de pago, como vales, cuponeras, ticket canasta, *gift card*, etcétera.

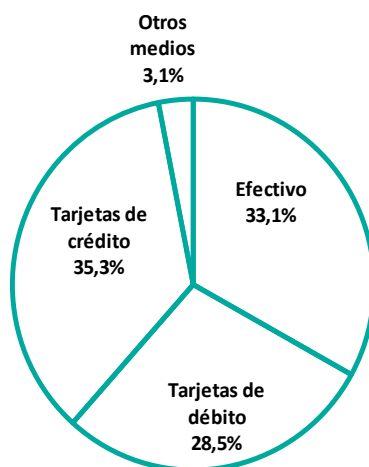
En junio de 2019, las ventas totales a precios corrientes realizadas en efectivo ascendieron a 18.011.297 miles de pesos, lo que representa un 33,1% de las ventas totales y muestra aumento del 33,2% respecto a junio de 2018; por su parte, las efectuadas mediante tarjeta de débito sumaron 15.549.986 miles de pesos, lo que representa un 28,5% de las ventas totales y una variación positiva de 63,4% respecto al mismo mes del año anterior; las ventas totales a precios corrientes abonadas con tarjeta de crédito sumaron un total de 19.228.177 miles de pesos, lo que representa un 35,3% de las ventas totales y una variación porcentual respecto a junio de 2018 de 41,1%; por último, las realizadas mediante otros medios de pago ascendieron a 1.685.302 miles de pesos, lo que representa un 3,1% del total y muestra un aumento del 0,1% respecto al mismo mes del año anterior.

Cuadro 3. Supermercados. Ventas totales a precios corrientes por medio de pago, en miles de pesos, variación y composición porcentual. Junio de 2019

Medios de pago	Ventas totales a precios corrientes	Variación porcentual respecto al mismo mes del año anterior	Composición porcentual
	Miles de pesos	%	
Total	54.474.761	42,1	100,0
Efectivo	18.011.297	33,2	33,1
Tarjetas de débito	15.549.986	63,4	28,5
Tarjetas de crédito	19.228.177	41,1	35,3
Otros medios	1.685.302	0,1	3,1

Fuente: INDEC, Dirección de Estadísticas del Sector Terciario y Precios.

Gráfico 3. Supermercados. Ventas totales a precios corrientes por medio de pago, composición porcentual. Junio de 2019



Fuente: INDEC, Dirección de Estadísticas del Sector Terciario y Precios.

Las ventas a precios corrientes de junio de 2019 totalizaron 54.474.761 miles de pesos. De ese total, 45.606.022 miles de pesos (83,7%) corresponden a los supermercados que tienen una suma total de la superficie del salón de ventas de todas sus bocas de expendio mayor a 100.000 m²; y 8.868.739 miles de pesos (16,3%) corresponde a los supermercados que tienen una suma total de la superficie del salón de ventas de todas sus bocas de expendio menor o igual a 100.000 m².

Las ventas totales en pesos a precios corrientes por metro cuadrado en junio de 2019 en los supermercados con una superficie total mayor a 100.000 m² totalizaron 17.443 pesos y en aquellos con superficie menor o igual a 100.000 m² 14.229 pesos. La variación porcentual respecto al mismo mes del año anterior es 41,9% en el caso de los supermercados con una superficie total mayor a 100.000 m² y de 41,8% en lo que respecta a los supermercados con una superficie total menor o igual a 100.000 m².

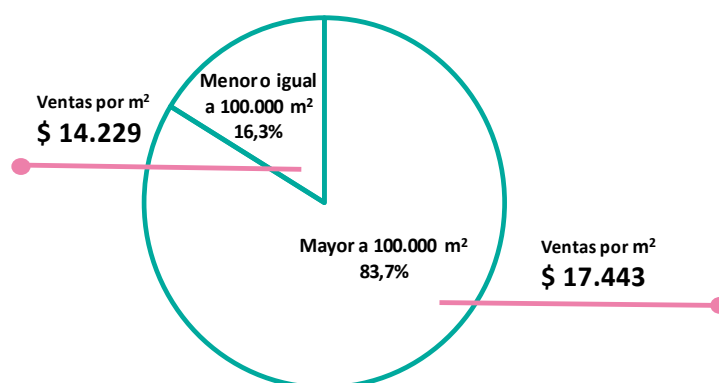
Cuadro 4. Supermercados. Ventas totales a precios corrientes por metro cuadrado según superficie total del salón de ventas, pesos y composición porcentual. Junio de 2019

Superficie total del salón de ventas (¹)	Cantidad de empresas	Ventas totales a precios corrientes	Variación porcentual respecto al mismo mes del año anterior	Composición porcentual	Superficie del área de ventas	Ventas totales a precios corrientes por m²	Variación porcentual respecto al mismo mes del año anterior
			%				%
		Miles de pesos	%	%	m²	Pesos	%
Total	101	54.474.761	42,1	100,0	3.237.900	16.824	41,8
Mayor a 100.000 m²	8	45.606.022	41,7	83,7	2.614.615	17.443	41,9
Menor o igual a 100.000 m²	93	8.868.739	44,4	16,3	623.284	14.229	41,8

(¹) Suma de la superficie total del salón de ventas de todas las bocas de expendio medida en metros cuadrados; excluye las playas de estacionamiento, depósitos, sanitarios, área de administración, área de juegos infantiles, cafeterías o similares.

Fuente: INDEC, Dirección de Estadísticas del Sector Terciario y Precios.

Gráfico 4. Supermercados. Ventas totales a precios corrientes por metro cuadrado según superficie total del salón de ventas, pesos y composición porcentual. Junio de 2019



Fuente: INDEC, Dirección de Estadísticas del Sector Terciario y Precios.

Ventas totales a precios corrientes por grupo de artículos y jurisdicción

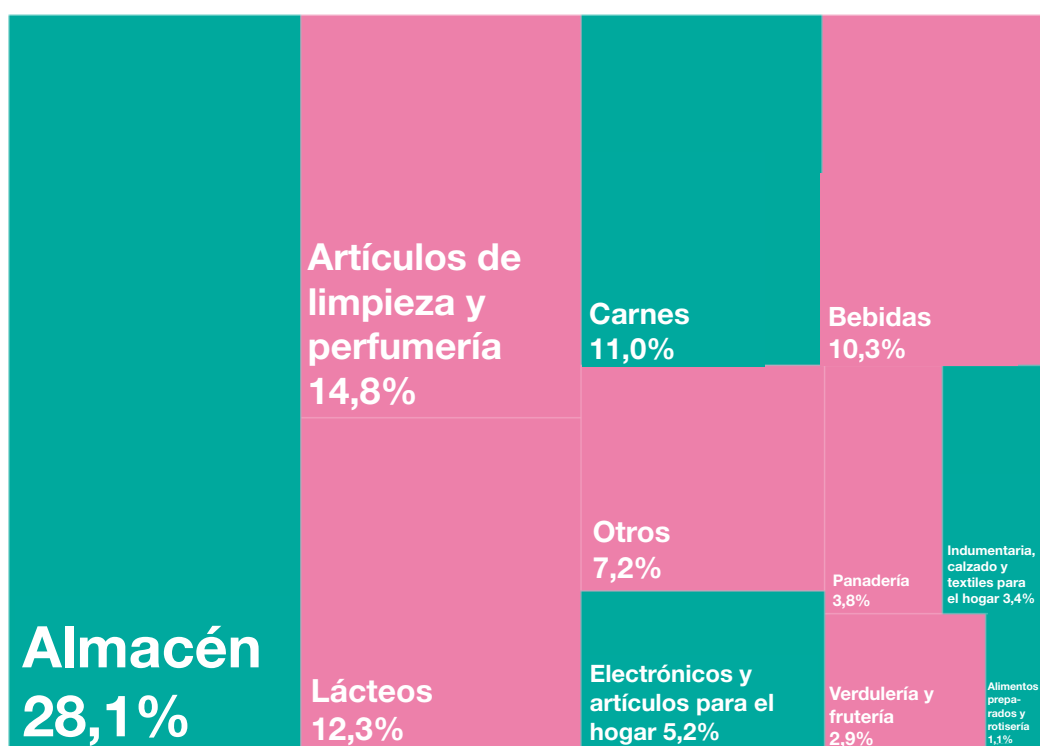
En las ventas totales a precios corrientes, durante junio de 2019, los grupos de artículos con los aumentos más significativos respecto al mismo mes del año anterior son: “Lácteos”, 61,8%; “Carnes”, 58,9%; “Artículos de limpieza y perfumería”, 57,5%; y “Almacén”, 50,1%.

Cuadro 5. Supermercados. Ventas totales a precios corrientes por grupo de artículos, en miles de pesos, variación y composición porcentual. Junio de 2019

Grupo de artículos	Ventas totales a precios corrientes	Variación porcentual respecto al mismo mes del año anterior	Composición porcentual
	Miles de pesos	%	
Total	54.474.761	42,1	100,0
Bebidas	5.601.347	31,0	10,3
Almacén	15.309.681	50,1	28,1
Panadería	2.071.798	45,7	3,8
Lácteos	6.696.322	61,8	12,3
Carnes	6.015.488	58,9	11,0
Verdulería y frutería	1.590.607	34,0	2,9
Alimentos preparados y rotisería	590.138	43,7	1,1
Artículos de limpieza y perfumería	8.047.728	57,5	14,8
Indumentaria, calzado y textiles para el hogar	1.826.747	28,1	3,4
Electrónicos y artículos para el hogar	2.810.683	-19,9	5,2
Otros	3.914.224	36,2	7,2

Fuente: INDEC, Dirección de Estadísticas del Sector Terciario y Precios.

Gráfico 5. Supermercados. Ventas totales a precios corrientes por grupo de artículos, composición porcentual. Junio de 2019



Fuente: INDEC, Dirección de Estadísticas del Sector Terciario y Precios.

Las jurisdicciones donde se registraron las subas más importantes de las ventas totales a precios corrientes fueron: “Resto de Buenos Aires”, 51,3%; Neuquén, 50,6%; Santa Fe, 47,2%; Río Negro, 45,1%; Córdoba, 44,7%; y “Ciudad Autónoma de Buenos Aires”, 44,2%.

Cuadro 6. Supermercados. Ventas totales a precios corrientes por jurisdicción, en miles de pesos y variación porcentual. Junio de 2019

Jurisdicción	Ventas totales a precios corrientes	Variación porcentual respecto al mismo mes del año anterior
	Miles de pesos	%
Total	54.474.761	42,1
Ciudad Autónoma de Buenos Aires	8.909.455	44,2
24 partidos del Gran Buenos Aires	12.959.210	40,8
Resto de Buenos Aires	5.589.691	51,3
Catamarca	326.183	42,3
Chaco	520.278	28,2
Chubut	1.759.045	39,1
Córdoba	4.864.728	44,7
Corrientes	741.049	28,4
Entre Ríos	1.123.885	40,6
Formosa	400.144	36,7
Jujuy	735.628	41,2
La Pampa	523.707	29,8
La Rioja	288.840	37,9
Mendoza	2.891.908	41,5
Misiones	786.923	42,3
Neuquén	2.013.608	50,6
Río Negro	1.821.716	45,1
Salta	968.282	31,0
San Juan	571.277	37,9
San Luis	479.000	41,0
Santa Cruz	1.334.233	40,1
Santa Fe	2.803.063	47,2
Santiago del Estero	362.294	20,5
Tierra del Fuego	678.040	33,7
Tucumán	1.022.577	20,2

Fuente: INDEC, Dirección de Estadísticas del Sector Terciario y Precios.

Cuadro 7. Supermercados. Ventas totales a precios corrientes por grupo de artículos según jurisdicción, en miles de pesos. Junio de 2019

Grupo de artículos	Total	Ciudad Autónoma de Buenos Aires	24 partidos del Gran Buenos Aires	Resto de Buenos Aires	Catamarca
Miles de pesos					
Total	54.474.761	8.909.455	12.959.210	5.589.691	326.183
Bebidas	5.601.347	1.043.209	1.433.377	500.281	29.874
Almacén	15.309.681	2.222.038	3.408.771	1.648.114	94.476
Panadería	2.071.798	543.491	547.632	168.046	8.885
Lácteos	6.696.322	1.465.377	1.736.088	795.709	27.999
Carnes	6.015.488	941.521	1.323.085	551.868	40.584
Verdulería y frutería	1.590.607	287.488	303.763	175.721	5.458
Alimentos preparados y rotisería	590.138	154.518	163.618	35.314	2.236
Artículos de limpieza y perfumería	8.047.728	1.213.166	1.895.888	830.171	59.490
Indumentaria, calzado y textiles para el hogar	1.826.747	193.750	467.127	192.046	9.225
Electrónicos y artículos para el hogar	2.810.683	240.198	710.117	376.802	19.223
Otros	3.914.224	604.700	969.743	315.618	28.731

Grupo de artículos	Chaco	Chubut	Córdoba	Corrientes	Entre Ríos
Miles de pesos					
Total	520.278	1.759.045	4.864.728	741.049	1.123.885
Bebidas	43.001	169.969	545.483	77.478	110.048
Almacén	140.317	557.543	1.604.798	169.919	302.554
Panadería	14.689	43.503	126.864	42.130	32.353
Lácteos	42.079	164.940	539.299	63.100	140.123
Carnes	50.556	142.287	479.237	102.753	104.214
Verdulería y frutería	10.119	77.365	126.376	24.288	31.213
Alimentos preparados y rotisería	16.236	12.554	18.741	21.955	8.286
Artículos de limpieza y perfumería	90.457	263.578	807.761	88.948	180.542
Indumentaria, calzado y textiles para el hogar	14.413	86.432	101.949	25.934	42.119
Electrónicos y artículos para el hogar	32.252	105.689	191.530	39.464	71.259
Otros	66.159	135.185	322.691	85.081	101.174

Grupo de artículos	Formosa	Jujuy	La Pampa	La Rioja	Mendoza
Miles de pesos					
Total	400.144	735.628	523.707	288.840	2.891.908
Bebidas	34.986	72.600	45.465	21.224	266.241
Almacén	114.130	219.492	155.168	79.177	975.424
Panadería	15.235	16.784	12.449	8.732	70.406
Lácteos	31.951	78.665	50.850	25.558	256.900
Carnes	49.578	109.056	66.420	40.222	424.923
Verdulería y frutería	15.042	6.210	22.890	5.493	30.373
Alimentos preparados y rotisería	9.215	2.747	4.628	1.703	15.896
Artículos de limpieza y perfumería	57.672	174.983	79.725	43.131	418.879
Indumentaria, calzado y textiles para el hogar	s	8.130	19.670	8.451	136.326
Electrónicos y artículos para el hogar	s	15.727	23.731	11.611	133.051
Otros	38.232	31.236	42.712	43.538	163.489

(continúa)

Cuadro 7. (conclusión)

Grupo de artículos	Misiones	Neuquén	Río Negro	Salta	San Juan
Miles de pesos					
Total	786.923	2.013.608	1.821.716	968.282	571.277
Bebidas	71.415	169.215	166.186	111.940	45.761
Almacén	211.798	530.984	511.507	265.488	184.568
Panadería	61.651	61.222	51.212	21.331	11.459
Lácteos	79.220	191.978	206.496	73.903	44.076
Carnes	88.998	300.592	233.126	156.987	61.814
Verdulería y frutería	18.137	80.661	77.251	12.336	8.243
Alimentos preparados y rotisería	29.841	17.223	8.032	7.229	2.506
Artículos de limpieza y perfumería	97.062	271.318	247.439	166.335	92.487
Indumentaria, calzado y textiles para el hogar	17.176	96.906	74.593	26.452	25.986
Electrónicos y artículos para el hogar	34.077	146.158	139.088	55.300	42.962
Otros	77.549	147.352	106.787	70.982	51.415

Grupo de artículos	San Luis	Santa Cruz	Santa Fe	Santiago del Estero	Tierra del Fuego, Antártida e Islas del Atlántico Sur	Tucumán
Miles de pesos						
Total	479.000	1.334.233	2.803.063	362.294	678.040	1.022.577
Bebidas	41.023	138.153	270.640	37.058	60.568	96.154
Almacén	142.705	408.276	779.288	108.045	195.555	279.546
Panadería	12.146	24.493	125.675	8.928	13.128	29.355
Lácteos	43.061	121.157	310.313	28.983	79.322	99.177
Carnes	53.051	140.455	310.394	38.105	78.239	127.424
Verdulería y frutería	11.103	74.688	95.985	8.415	62.783	19.206
Alimentos preparados y rotisería	2.181	s	38.144	4.158	s	8.803
Artículos de limpieza y perfumería	73.097	196.753	404.073	57.662	84.327	152.781
Indumentaria, calzado y textiles para el hogar	24.453	s	119.893	9.706	25.413	35.673
Electrónicos y artículos para el hogar	31.741	82.635	133.638	26.122	s	84.570
Otros	44.438	90.746	215.020	35.113	36.647	89.888

Fuente: INDEC, Dirección de Estadísticas del Sector Terciario y Precios.

Cuadro 8. Supermercados. Ventas totales a precios corrientes por boca de expendio y por operación, según jurisdicción, en miles de pesos, unidades, metro cuadrado y pesos. Junio de 2019

Jurisdicción	Ventas totales	Cantidad de bocas	Ventas por boca	Superficie del área de ventas	Ventas por m ²	Cantidad de operaciones	Ventas por operación
Miles de pesos Unidades Miles de pesos m ² Pesos Unidades Pesos							
Total	54.474.761	2.950	18.466	3.237.900	16.824	72.832.616	748
Ciudad Autónoma de Buenos Aires	8.909.455	904	9.856	469.485	18.977	16.829.418	529
24 partidos del Gran Buenos Aires	12.959.210	541	23.954	714.747	18.131	13.286.363	975
Resto de Buenos Aires	5.589.691	319	17.523	361.471	15.464	6.386.169	875
Catamarca	326.183	10	32.618	15.073	21.640	368.498	885
Chaco	520.278	26	20.011	32.016	16.251	737.786	705
Chubut	1.759.045	57	30.860	80.706	21.796	1.737.750	1.012
Córdoba	4.864.728	225	21.621	360.821	13.482	6.178.361	787
Corrientes	741.049	54	13.723	55.793	13.282	1.884.743	393
Entre Ríos	1.123.885	110	10.217	91.366	12.301	1.779.642	632
Formosa	400.144	17	23.538	32.504	12.311	1.251.436	320
Jujuy	735.628	38	19.359	55.152	13.338	1.107.137	664
La Pampa	523.707	25	20.948	25.335	20.671	508.761	1.029
La Rioja	288.840	14	20.631	15.533	18.595	424.785	680
Mendoza	2.891.908	153	18.901	244.346	11.835	3.522.223	821
Misiones	786.923	15	52.462	34.052	23.109	980.864	802
Neuquén	2.013.608	66	30.509	93.868	21.451	1.932.764	1.042
Río Negro	1.821.716	81	22.490	87.981	20.706	2.139.604	851
Salta	968.282	50	19.366	63.301	15.296	1.417.473	683
San Juan	571.277	26	21.972	52.856	10.808	703.089	813
San Luis	479.000	16	29.937	32.168	14.891	720.482	665
Santa Cruz	1.334.233	35	38.121	48.023	27.783	1.270.806	1.050
Santa Fe	2.803.063	100	28.031	154.280	18.169	5.370.480	522
Santiago del Estero	362.294	15	24.153	29.090	12.454	528.053	686
Tierra del Fuego	678.040	16	42.377	22.155	30.604	656.983	1.032
Tucumán	1.022.577	37	27.637	65.776	15.546	1.108.946	922

Fuente: INDEC, Dirección de Estadísticas del Sector Terciario y Precios.

Índice de ventas totales a precios corrientes, a precios constantes e índice de precios implícitos

El índice de ventas totales a precios corrientes aumentó 42,1% en junio de 2019 respecto a junio de 2018, por su parte el índice de ventas totales a precios constantes cayó 13,2% en junio de 2019 respecto al mismo mes del año anterior.

Cuadro 9.1 Supermercados. Índice de ventas totales a precios corrientes y a precios constantes, base año 2017=100, en números índice y variación porcentual. Enero 2018-junio 2019

Período	Índice de ventas totales a precios corrientes	Variación porcentual respecto al mismo mes del año anterior	Índice de ventas totales a precios constantes	Variación porcentual respecto al mismo mes del año anterior
	Números índice	%	Números índice	%
2018* Enero	106,0	16,6	97,2	-2,7
Febrero	103,6	22,1	93,3	1,7
Marzo	119,3	31,5	104,9	9,5
Abril	111,4	17,1	96,1	-2,3
Mayo	114,7	25,6	96,1	3,1
Junio	125,2	31,6	99,9	4,2
Julio	128,2	26,0	98,3	-2,8
Agosto	128,9	26,8	95,5	-4,1
Septiembre	130,3	30,8	88,4	-7,9
Octubre	141,8	33,8	90,9	-9,9
Noviembre	146,4	33,4	90,5	-12,4
Diciembre	186,8	40,3	113,2	-8,7
2019* Enero	148,3	39,9	86,9	-10,7
Febrero	145,6	40,5	82,0	-12,1
Marzo	166,9	39,9	89,7	-14,5
Abril	162,2	45,6	84,0	-12,6
Mayo	165,9	44,7	83,2	-13,5
Junio	177,8	42,1	86,7	-13,2

Fuente: INDEC, Dirección de Estadísticas del Sector Terciario y Precios.

El índice de precios implícitos para junio de 2019 mostró una variación porcentual de 63,8% respecto al mismo mes del año anterior, y una variación porcentual de 2,9% respecto al mes anterior.

Cuadro 9.2 Supermercados. Índice de precios implícitos, base año 2017=100, en números índice y variación porcentual. Enero 2018-junio 2019

Período	Índice de precios implícitos	Variación porcentual	
		respecto al mismo mes del año anterior	respecto al mes anterior
	Números índice	%	
2018* Enero	109,1	19,8	1,6
Febrero	111,1	20,1	1,9
Marzo	113,7	20,0	2,4
Abril	115,9	19,8	1,9
Mayo	119,3	21,8	3,0
Junio	125,3	26,3	5,0
Julio	130,4	29,6	4,1
Agosto	135,0	32,2	3,5
Septiembre	147,4	42,1	9,2
Octubre	155,9	48,6	5,7
Noviembre	161,8	52,3	3,8
Diciembre	164,9	53,6	2,0
2019* Enero	170,7	56,6	3,5
Febrero	177,6	59,9	4,0
Marzo	186,0	63,6	4,7
Abril	193,1	66,6	3,8
Mayo	199,5	67,2	3,3
Junio	205,2	63,8	2,9

Nota: el índice de precios implícitos de las ventas totales en los supermercados es un índice tipo Paasche, es decir, mide una canasta de bienes de ponderaciones móviles. En consecuencia, cuando se realizan comparaciones respecto a un período distinto de la base (año 2017=100), la variación de precios resultante se verá afectada por los cambios en la composición de la canasta de bienes considerada en cada período. Por lo tanto, las variaciones que se presentan en este cuadro son aproximadas y no pueden compararse con las de un índice de precios tipo Laspeyres.

Fuente: INDEC, Dirección de Estadísticas del Sector Terciario y Precios.

Personal ocupado asalariado, salarios brutos y contribuciones patronales

El personal ocupado total en junio de 2019 ascendió a 96.129 asalariados, de los cuales 10.799 poseen cargos jerárquicos, lo que representa el 11,2% del total de ocupados; el 88,8% restante se compone de cajeros, administrativos y repositores, que suman un total de 85.330 ocupados.

El costo laboral del mes asciende a 7.097.881 miles de pesos, lo que representa una variación respecto a junio de 2018 de 27,6%. Los sueldos y salarios brutos, en junio de 2019, ascienden a 5.600.469 miles de pesos, lo cual muestra una variación respecto al mismo mes del año anterior de 29,2%. Las contribuciones patronales fueron 1.497.412 miles de pesos y su variación respecto a junio de 2018 fue de 22,1%.

Los salarios brutos promedio en junio de 2019 fueron: 101.805 pesos para “Gerentes, supervisores y otro personal jerárquico” y de 52.749 pesos para “Cajeros, administrativos, repositores y otros”. En el caso de los asalariados de mayor jerarquía que componen este panel, hubo una variación porcentual de 41,0% en junio de 2019 respecto al mismo mes del año anterior. Asimismo, los “Cajeros, administrativos, repositores y otros” alcanzaron una variación porcentual en junio de 2019 respecto de junio de 2018 de 31,8%.

Cuadro 10. Supermercados. Personal ocupado, costo laboral y sueldos y salarios promedio, en miles de pesos, pesos y variación porcentual. Junio de 2019

Personal ocupado, costo laboral y sueldos y salarios promedio	Unidad de medida	Total	Variación porcentual	
			respecto al mismo mes del año anterior	respecto al mes anterior (²)
			%	
Personal ocupado		96.129	-3,2	-0,2
Gerentes, supervisores y otro personal jerárquico		10.799	-3,8	-0,1
Cajeros, administrativos, repositores y otros		85.330	-3,1	-0,3
Costo laboral	Miles de pesos	7.097.881	27,6	36,7
Sueldos y salarios brutos (¹)	Miles de pesos	5.600.469	29,2	36,6
Contribuciones patronales	Miles de pesos	1.497.412	22,1	37,3
Gerentes, supervisores y otro personal jerárquico	Miles de pesos	1.381.278	34,7	29,5
Sueldos y salarios brutos	Miles de pesos	1.099.394	35,7	28,6
Contribuciones patronales	Miles de pesos	281.884	30,9	33,2
Cajeros, administrativos, repositores y otros	Miles de pesos	5.716.604	26,0	38,6
Sueldos y salarios brutos	Miles de pesos	4.501.076	27,7	38,7
Contribuciones patronales	Miles de pesos	1.215.528	20,3	38,3
Sueldos y salarios promedio (¹)	Pesos	58.260	33,5	36,9
Gerentes, supervisores y otro personal jerárquico	Pesos	101.805	41,0	28,8
Cajeros, administrativos, repositores y otros	Pesos	52.749	31,8	39,0

(¹) El concepto “Sueldos y salarios brutos” incluye el salario básico, salario anual complementario (aguinaldo), comisiones, premios, bonificaciones, horas extras, vacaciones, enfermedad y toda retribución tanto remunerativa como no remunerativa.

(²) Las variaciones mensuales están afectadas por el pago del sueldo anual complementario (SAC) para el mes de junio de 2019.

Fuente: INDEC, Dirección de Estadísticas del Sector Terciario y Precios.

Encuesta de Autoservicios Mayoristas

Ventas totales a precios corrientes y a precios constantes

Las ventas a precios corrientes para junio de 2019 relevadas en la Encuesta de Autoservicios Mayoristas sumaron un total de 8.860,5 millones de pesos, lo que representa un aumento de 3,2% respecto al mes anterior y un aumento de 43,0% respecto al mismo mes del año anterior (ver Anexo).

Las ventas a precios constantes de diciembre de 2016, durante junio de 2019, sumaron un total de 3.783,6 millones de pesos, lo que representa variación negativa cercana a cero respecto del mes anterior y una caída de 13,5% respecto a junio de 2018.

Cuadro 11. Autoservicios mayoristas. Ventas totales a precios corrientes y a precios constantes, en millones de pesos y variaciones porcentuales. Enero 2018-junio 2019

Periodo	Ventas totales		Variación porcentual respecto al mismo periodo del año anterior	
	a precios corrientes	a precios constantes	a precios corrientes	a precios constantes
	Millones de pesos		%	
Acumulado 6 meses de 2018	33.420,5	25.737,9	25,7	3,2
Acumulado 6 meses de 2019	47.681,9	22.145,4	42,7	-14,0
2018* Enero	5.019,9	4.129,9	22,6	2,5
Febrero	4.902,5	3.960,0	27,6	6,6
Marzo	5.867,6	4.626,9	25,9	5,0
Abril	5.545,5	4.272,0	22,6	1,8
Mayo	5.887,5	4.376,0	26,1	2,4
Junio	6.197,4	4.373,0	29,1	1,0
Julio	6.667,2	4.526,8	29,6	-0,8
Agosto	6.587,9	4.331,6	29,7	-2,7
Septiembre	6.228,7	3.731,3	22,4	-15,2
Octubre	6.825,9	3.848,5	38,8	-8,4
Noviembre	7.040,9	3.818,3	32,7	-14,6
Diciembre	8.526,4	4.511,8	38,1	-12,3
2019* Enero	6.886,6	3.502,5	37,2	-15,2
Febrero	7.043,2	3.467,0	43,7	-12,4
Marzo	8.185,4	3.888,3	39,5	-16,0
Abril	8.117,5	3.720,0	46,4	-12,9
Mayo	8.588,7	3.784,0	45,9	-13,5
Junio	8.860,5	3.783,6	43,0	-13,5

Nota: incluye las ventas facturadas por un responsable inscripto a un consumidor final, monotributista o exento, las denominadas "factura B".

Fuente: INDEC, Dirección de Estadísticas del Sector Terciario y Precios.

Gráfico 6. Autoservicios mayoristas. Ventas totales a precios corrientes y a precios constantes, en millones de pesos y variación porcentual. Enero 2018-junio 2019



Fuente: INDEC, Dirección de Estadísticas del Sector Terciario y Precios.

Ventas totales a precios corrientes por canal de venta y medio de pago

Las ventas de los autoservicios mayoristas que se efectúan en el salón de ventas son aquellas compras realizadas por parte de los consumidores en forma presencial en el salón comercial. Por otro lado, las compras que se realizan por canales *online* son aquellas ventas concretadas a través de internet y telefónicamente.

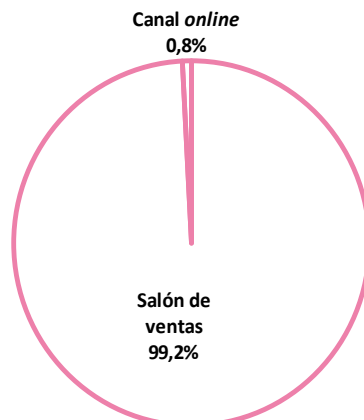
En junio de 2019, las ventas totales a precios corrientes en el salón de ventas ascendieron a 8.787.868 miles de pesos, lo que representa un 99,2% de las ventas totales y muestra un aumento del 42,4% respecto a junio de 2018. Por su parte, las ventas totales a precios corrientes por canales *online* sumaron 72.632 miles de pesos, lo que representa un 0,8% de las ventas totales y un aumento de 171,3% respecto al mismo mes del año anterior.

Cuadro 12. Autoservicios mayoristas. Ventas totales a precios corrientes por canal de venta, en miles de pesos, variación y composición porcentual. Junio de 2019

Canal de venta	Ventas totales a precios corrientes	Variación porcentual respecto al mismo mes del año anterior	Composición porcentual
	Miles de pesos	%	
Total	8.860.500	43,0	100,0
Salón de ventas	8.787.868	42,4	99,2
Canales <i>online</i>	72.632	171,3	0,8

Fuente: INDEC, Dirección de Estadísticas del Sector Terciario y Precios.

Gráfico 7. Autoservicios mayoristas. Ventas totales a precios corrientes por canal comercial, composición porcentual. Junio de 2019



Fuente: INDEC, Dirección de Estadísticas del Sector Terciario y Precios.

Las ventas en los autoservicios mayoristas se pueden discriminar según el medio de pago con el que se realizan, los cuales comprenden efectivo, tarjeta de crédito, tarjeta de débito y otros medios de pago, como vales, cuponeras, ticket canasta, *gift card*, etc.

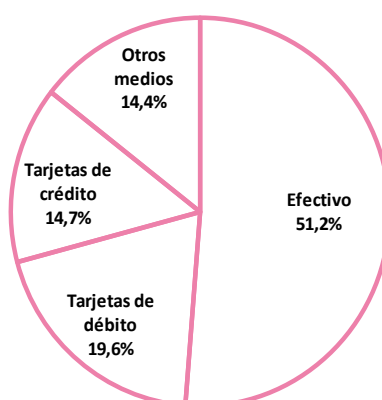
En junio de 2019 las ventas totales a precios corrientes realizadas en efectivo ascendieron a 4.540.841 miles de pesos, lo que representa un 51,2% de las ventas totales y muestra aumento del 32,3% respecto a junio de 2018; por su parte, las efectuadas mediante tarjeta de débito sumaron 1.736.060 miles de pesos, lo que representa un 19,6% de las ventas totales y una variación positiva de 46,6% respecto al mismo mes del año anterior; las ventas totales a precios corrientes abonadas con tarjeta de crédito sumaron un total de 1.305.388 miles de pesos, lo cual representa un 14,7% de las ventas totales y una variación porcentual respecto a junio de 2018 de 43,3%; por último, las realizadas mediante otros medios de pagos ascendieron a 1.278.212 miles de pesos, lo que representa un 14,4% del total y muestra un aumento del 90,5% respecto al mismo mes del año anterior.

Cuadro 13. Autoservicios mayoristas. Ventas totales a precios corrientes por medio de pago, en miles de pesos, variación y composición porcentual. Junio de 2019

Medios de pago	Ventas totales a precios corrientes	Variación porcentual respecto al mismo mes del año anterior	Composición porcentual
	Miles de pesos	%	
Total	8.860.500	43,0	100,0
Efectivo	4.540.841	32,3	51,2
Tarjetas de débito	1.736.060	46,6	19,6
Tarjetas de crédito	1.305.388	43,3	14,7
Otros medios	1.278.212	90,5	14,4

Fuente: INDEC, Dirección de Estadísticas del Sector Terciario y Precios.

Gráfico 8. Autoservicios mayoristas. Ventas totales a precios corrientes por medio de pago, composición porcentual. Junio de 2019



Fuente: INDEC, Dirección de Estadísticas del Sector Terciario y Precios.

Ventas totales a precios corrientes por grupo de artículos y jurisdicción

En las ventas totales a precios corrientes, durante junio de 2019, los grupos de artículos con los aumentos más significativos respecto al mismo mes del año anterior son: "Indumentaria, calzado y textiles para el hogar", 97,7%; "Lácteos", 59,6%; "Artículos de limpieza y perfumería", 53,8%; y "Almacén", 41,9%.

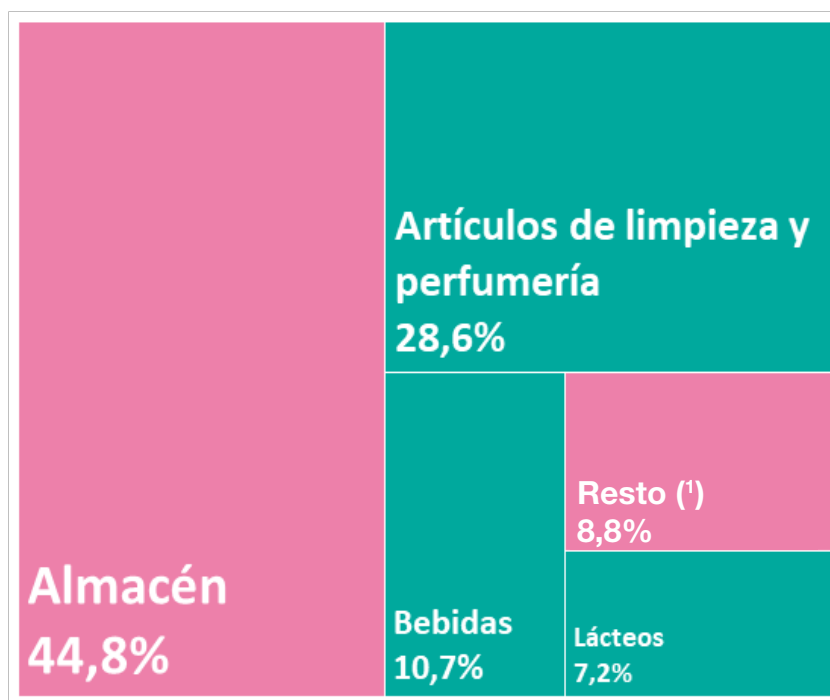
Cuadro 14. Autoservicios mayoristas. Ventas totales a precios corrientes por grupo de artículos, en miles de pesos, variación y composición porcentual. Junio de 2019

Grupo de artículos	Ventas totales a precios corrientes	Variación porcentual respecto al mismo mes del año anterior	Composición porcentual
	Miles de pesos	%	
Total	8.860.500	43,0	100,0
Bebidas	945.440	32,1	10,7
Almacén	3.965.181	41,9	44,8
Panadería	20.132	20,9	0,2
Lácteos	634.151	59,6	7,2
Carnes	126.170	14,6	1,4
Verdulería y frutería	18.473	-38,9	0,2
Artículos de limpieza y perfumería	2.534.729	53,8	28,6
Indumentaria, calzado y textiles para el hogar	2.764	97,7	0,0
Electrónicos y artículos para el hogar	123.462	21,2	1,4
Otros	489.999	28,1	5,5

Fuente: INDEC, Dirección de Estadísticas del Sector Terciario y Precios.

Gráfico 9.

Autoservicios mayoristas. Ventas totales a precios corrientes por grupo de artículos, composición porcentual. Junio de 2019



(¹) "Resto" incluye las ventas de los rubros Panadería, Carnes, Verdulería y frutería, Indumentaria, calzado y textiles para el hogar, Electrónicos y artículos para el Hogar, y Otros.

Fuente: INDEC, Dirección de Estadísticas del Sector Terciario y Precios.

En junio de 2019 las ventas a precios corrientes en la Ciudad Autónoma de Buenos Aires registraron una variación porcentual de 64,5% respecto al mismo mes del año anterior; en los 24 partidos del Gran Buenos Aires, 41,9%; y en Resto del país, 42,4%.

Cuadro 15.

Autoservicios mayoristas. Ventas totales a precios corrientes por jurisdicción, en miles de pesos y variación porcentual. Junio de 2019

Jurisdicción	Ventas totales a precios corrientes	Variación porcentual respecto al mismo mes del año anterior
	Miles de pesos	%
Total	8.860.500	43,0
Ciudad Autónoma de Buenos Aires	355.091	64,5
24 partidos del Gran Buenos Aires	3.486.067	41,9
Resto del país	5.019.343	42,4

Fuente: INDEC, Dirección de Estadísticas del Sector Terciario y Precios.

Cuadro 16. Autoservicios mayoristas. Ventas totales a precios corrientes por grupo de artículos según jurisdicción, en miles de pesos. Junio de 2019

Grupo de artículos	Total	Ciudad Autónoma de Buenos Aires	24 partidos del Gran Buenos Aires	Resto del país
Miles de pesos				
Total	8.860.500	355.091	3.486.067	5.019.343
Bebidas	945.440	40.575	407.823	497.042
Almacén	3.965.181	147.971	1.585.338	2.231.873
Panadería	20.132	-	6.296	13.836
Lácteos	634.151	27.113	223.738	383.299
Carnes	126.170	s	s	83.740
Verdulería y frutería	18.473	s	s	9.497
Artículos de limpieza y perfumería	2.534.729	107.605	982.921	1.444.202
Indumentaria, calzado y textiles para el hogar	2.764	s	s	1.596
Electrónicos y artículos para el hogar	123.462	8.596	58.204	56.662
Otros	489.999	20.866	171.537	297.596

Fuente: INDEC, Dirección de Estadísticas del Sector Terciario y Precios.

Cuadro 17. Autoservicios mayoristas. Ventas totales a precios corrientes por boca de expendio, metro cuadrado y por operación según jurisdicción, en miles de pesos, unidades, metro cuadrado y pesos. Junio de 2019

Jurisdicción	Ventas totales	Cantidad de bocas	Ventas por boca	Superficie del área de ventas	Ventas por m ²	Cantidad de operaciones	Ventas por operación
	Miles de pesos	Unidades	Miles de pesos	m ²	Pesos	Unidades	Pesos
Total	8.860.500	190	46.634	972.167	9.114	2.782.888	3.184
Ciudad Autónoma de Buenos Aires	355.091	6	59.182	35.832	9.910	104.612	3.394
24 partidos del Gran Buenos Aires	3.486.067	71	49.100	379.691	9.181	885.418	3.937
Resto del país	5.019.343	113	44.419	556.644	9.017	1.792.858	2.800

Fuente: INDEC, Dirección de Estadísticas del Sector Terciario y Precios.

Índice de ventas totales a precios corrientes, a precios constantes e índice de precios implícitos

El índice de ventas totales a precios corrientes aumentó 43,0% en junio de 2019 respecto a junio de 2018; por su parte el índice de ventas totales a precios constantes cayó 13,5% en junio de 2019 respecto al mismo mes del año anterior.

Cuadro 18.1 Autoservicios mayoristas. Índice de ventas totales a precios corrientes y a precios constantes, base año 2017=100, en números índice y variación porcentual. Enero 2018-junio 2019

Período	Índice de ventas totales a precios corrientes	Variación porcentual respecto al mismo mes del año anterior	Índice de ventas totales a precios constantes	Variación porcentual respecto al mismo mes del año anterior
	Números índice	%	Números índice	%
2018* Enero	103,3	22,6	95,0	2,5
Febrero	100,9	27,6	91,1	6,6
Marzo	120,8	25,9	106,4	5,0
Abril	114,1	22,6	98,3	1,8
Mayo	121,2	26,1	100,6	2,4
Junio	127,6	29,1	100,6	1,0
Julio	137,2	29,6	104,1	-0,8
Agosto	135,6	29,7	99,6	-2,7
Septiembre	128,2	22,4	85,8	-15,2
Octubre	140,5	38,8	88,5	-8,4
Noviembre	144,9	32,7	87,8	-14,6
Diciembre	175,5	38,1	103,8	-12,3
2019* Enero	141,7	37,2	80,6	-15,2
Febrero	145,0	43,7	79,7	-12,4
Marzo	168,5	39,5	89,4	-16,0
Abril	167,1	46,4	85,6	-12,9
Mayo	176,8	45,9	87,0	-13,5
Junio	182,4	43,0	87,0	-13,5

Fuente: INDEC, Dirección de Estadísticas del Sector Terciario y Precios.

El índice de precios implícitos para junio de 2019 mostró una variación porcentual de 65,2% respecto al mismo mes del año anterior, y una variación porcentual de 3,2% respecto al mes anterior.

Cuadro 18.2 Autoservicios mayoristas. Índice de precios implícitos, base año 2017=100, en números índice y variación porcentual. Enero 2018-junio 2019

Período	Índice de precios implícitos	Variación porcentual	
		respecto al mismo mes del año anterior	respecto al mes anterior
	Números índice		%
2018* Enero	108,8	19,6	1,2
Febrero	110,8	19,7	1,8
Marzo	113,5	19,9	2,4
Abril	116,2	20,4	2,4
Mayo	120,4	23,1	3,6
Junio	126,8	27,9	5,3
Julio	131,8	30,7	3,9
Agosto	136,1	33,2	3,3
Septiembre	149,4	44,3	9,8
Octubre	158,7	51,5	6,2
Noviembre	165,0	55,4	4,0
Diciembre	169,1	57,3	2,5
2019* Enero	176,0	61,8	4,0
Febrero	181,8	64,1	3,3
Marzo	188,4	66,0	3,6
Abril	195,3	68,1	3,7
Mayo	203,1	68,7	4,0
Junio	209,6	65,2	3,2

Nota: el índice de precios implícitos de las ventas totales en los autoservicios mayoristas es un índice tipo Paasche, es decir, mide una canasta de bienes de ponderaciones móviles. En consecuencia, cuando se realizan comparaciones respecto a un período distinto de la base (año 2017=100), la variación de precios resultante se verá afectada por los cambios en la composición de la canasta de bienes considerada en cada período. Por lo tanto, las variaciones que se presentan en este cuadro son aproximadas y no pueden compararse con las de un índice de precios tipo Laspeyres.

Fuente: INDEC, Dirección de Estadísticas del Sector Terciario y Precios.

Personal ocupado asalariado, salarios brutos y contribuciones patronales

El personal ocupado total en junio de 2019 ascendió a 12.113 asalariados, de los cuales 1.547 poseen cargos jerárquicos, lo que representa el 12,8% del total de ocupados; el 87,2% restante se compone de cajeros, administrativos y repositores, que suman un total de 10.566 ocupados.

El costo laboral del mes asciende a 1.011.684 miles de pesos, lo que presenta una variación respecto a junio de 2018 de 38,6%. Los sueldos y salarios brutos, en junio de 2019, ascienden a 800.963 miles de pesos, lo cual muestra una variación respecto al mismo mes del año anterior de 40,5%. Las contribuciones patronales fueron 210.721 miles de pesos y su variación respecto a junio de 2018 fue de 31,7%.

Los salarios brutos promedio en junio de 2019 fueron: 106.106 pesos para “Gerentes, supervisores y otro personal jerárquico” y 60.270 pesos para “Cajeros, administrativos, repositores y otros”. En el caso de los asalariados de mayor jerarquía que componen este panel, hubo una variación porcentual de 28,4% en junio de 2019 respecto al mismo mes del año anterior. Asimismo, los “Cajeros, administrativos, repositores y otros” alcanzaron una variación porcentual en junio de 2019 respecto de junio de 2018 de 35,1%.

Cuadro 19. Autoservicios mayoristas. Personal ocupado, costo laboral y sueldos y salarios promedio, en miles de pesos, pesos y variación porcentual. Junio de 2019

Personal ocupado, costo laboral y sueldos y salarios promedio	Unidad de medida	Total	Variación porcentual	
			respecto al mismo mes del año anterior	respecto al mes anterior ⁽²⁾
%				
Personal ocupado		12.113	5,2	0,5
Gerentes, supervisores y otro personal jerárquico		1.547	4,5	-0,6
Cajeros, administrativos, repositores y otros		10.566	5,3	0,7
Costo laboral	Miles de pesos	1.011.684	38,6	54,2
Sueldos y salarios brutos ⁽¹⁾	Miles de pesos	800.963	40,5	54,2
Contribuciones patronales	Miles de pesos	210.721	31,7	54,2
Gerentes, supervisores y otro personal jerárquico	Miles de pesos	211.125	33,8	49,7
Sueldos y salarios brutos	Miles de pesos	164.146	34,2	49,8
Contribuciones patronales	Miles de pesos	46.979	32,2	49,6
Cajeros, administrativos, repositores y otros	Miles de pesos	800.559	39,9	55,5
Sueldos y salarios brutos	Miles de pesos	636.817	42,2	55,4
Contribuciones patronales	Miles de pesos	163.742	31,6	55,5
Sueldos y salarios promedio ⁽¹⁾	Pesos	66.124	33,6	53,4
Gerentes, supervisores y otro personal jerárquico	Pesos	106.106	28,4	50,6
Cajeros, administrativos, repositores y otros	Pesos	60.270	35,1	54,3

(1) El concepto “Sueldos y salarios brutos” incluye el salario básico, salario anual complementario (aguinaldo), comisiones, premios, bonificaciones, horas extras, vacaciones, enfermedad y toda retribución tanto remunerativa como no remunerativa.

(2) Las variaciones mensuales están afectadas por el pago del sueldo anual complementario (SAC) para el mes de junio de 2019.

Fuente: INDEC, Dirección de Estadísticas del Sector Terciario y Precios.

Anexo

La Administración Federal de Ingresos Públicos (AFIP) emitió una resolución R.G. n° 4290/2018, con fecha 2 de agosto de 2018, que establece nuevas normas y procedimientos para el régimen de emisión de comprobantes. Dicha norma establece que los clientes de los autoservicios mayoristas deben estar registrados ante la empresa, de forma tal que la facturación al cliente quedará supeditada a los datos registrales, y no al tipo de factura que solicite. En consecuencia, en algunos casos donde los clientes solicitaban factura tipo "B" bajo este régimen se emitirá factura tipo "A" cuando correspondiera. A los efectos de proporcionar mayor información para el análisis de coyuntura, se presentan a continuación la facturación de los autoservicios mayoristas discriminadas por tipo de facturación "A" y "B", donde se observa para junio de 2019 un incremento superior en la facturación tipo "A" que en la facturación tipo "B".

Cuadro 20. Autoservicios mayoristas. Facturación por tipo de comprobante, en millones de pesos y variaciones porcentuales. Enero de 2018-junio de 2019

Período	Facturación tipo "A"	Variación porcentual respecto al mismo mes del año anterior	Facturación tipo "B"	Variación porcentual respecto al mismo mes del año anterior	Facturación tipo "A" y "B"	Variación porcentual respecto al mismo mes del año anterior
	Millones de pesos	%	Millones de pesos	%	Millones de pesos	%
2018* Enero	1.865,9	1,9	5.019,9	22,6	6.885,8	16,2
Febrero	1.697,4	4,8	4.902,5	27,6	6.599,9	20,9
Marzo	1.986,4	-0,4	5.867,6	25,9	7.853,9	18,0
Abril	1.924,5	10,0	5.545,5	22,6	7.470,0	19,1
Mayo	2.056,5	8,8	5.887,5	26,1	7.944,0	21,1
Junio	1.955,7	14,2	6.197,4	29,1	8.153,2	25,2
Julio	2.130,8	25,0	6.667,2	29,6	8.797,9	28,5
Agosto	2.293,6	25,6	6.587,9	29,7	8.881,5	28,6
Septiembre	2.558,5	48,2	6.228,7	22,4	8.787,2	28,9
Octubre	3.054,8	58,0	6.825,9	38,8	9.880,7	44,2
Noviembre	3.199,7	59,4	7.040,9	32,7	10.240,6	40,0
Diciembre	3.681,4	66,1	8.526,4	38,1	12.207,8	45,5
2019* Enero	3.399,9	82,2	6.886,6	37,2	10.286,6	49,4
Febrero	3.071,7	81,0	7.043,2	43,7	10.114,8	53,3
Marzo	3.634,4	83,0	8.185,4	39,5	11.819,8	50,5
Abril	3.499,2	81,8	8.117,5	46,4	11.616,7	55,5
Mayo	3.681,5	79,0	8.588,7	45,9	12.270,2	54,5
Junio	3.263,0	66,8	8.860,5	43,0	12.123,5	48,7

Fuente: INDEC, Dirección de Estadísticas del Sector Terciario y Precios.

Enlace a mayores detalles

Pueden consultarse las series de la Encuesta de Supermercados y la Encuesta de Autoservicios Mayoristas desde enero de 2017 hasta el período de referencia del presente informe en los cuadros que se encuentran en formato digital disponibles en:

https://www.indec.gob.ar/ftp/cuadros/economia/sh_super_mayoristas.xls

Índice de cuadros web

Cuadro 1. Encuesta de Supermercados. Ventas totales a precios corrientes y a precios constantes, en millones de pesos y variaciones porcentuales

Cuadro 2. Encuesta de Supermercados. Ventas totales a precios corrientes por canal de venta y medio de pago, en miles de pesos

Cuadro 3. Encuesta de Supermercados. Ventas totales a precios corrientes por grupo de artículos y jurisdicción, en miles de pesos

Cuadro 4. Encuesta de Supermercados. Ventas totales a precios corrientes por boca de expendio, metro cuadrado y por operación según jurisdicción, en miles de pesos, unidades, metro cuadrado y pesos

Cuadro 5. Encuesta de Supermercados. Índice de ventas totales a precios corrientes y a precios constantes e índice de precios implícitos, base año 2017=100, en números índice y variación porcentual

Cuadro 6. Encuesta de Autoservicios Mayoristas. Ventas totales a precios corrientes y a precios constantes, en millones de pesos y variaciones porcentuales

Cuadro 7. Encuesta de Autoservicios Mayoristas. Ventas totales a precios corrientes por canal de venta y medio de pago, en miles de pesos

Cuadro 8. Encuesta de Autoservicios Mayoristas. Ventas totales a precios corrientes por grupo de artículos y jurisdicción, en miles de pesos

Cuadro 9. Encuesta de Autoservicios Mayoristas. Ventas totales a precios corrientes por boca de expendio, metro cuadrado y por operación según jurisdicción, en miles de pesos, unidades, metro cuadrado y pesos

Cuadro 10. Encuesta de Autoservicios Mayoristas. Índice de ventas totales a precios corrientes y a precios constantes e índice de precios implícitos, base año 2017=100, en números índice y variación porcentual

Cuadro 11. Encuesta de Autoservicios Mayoristas. Facturación por tipo de comprobante, en millones de pesos

Aspectos metodológicos

La Encuesta de Supermercados y la Encuesta de Autoservicios Mayoristas tienen como principal objetivo medir la evolución mensual de las ventas a los consumidores finales a través de ambos canales de comercialización y proveer información estadística continua para el análisis de coyuntura.

Su forma de colecta es mensual en formato digital. Las ventas facturadas que se relevan, en ambas encuestas, corresponden a las ventas realizadas durante el mes calendario de referencia, y están valuadas al precio de venta en el establecimiento vendedor, neto de bonificaciones o descuentos realizados en el local; se incluye el valor del IVA (impuesto al valor agregado), no así los cargos o intereses por financiación.

En la Encuesta de Autoservicios Mayoristas, las ventas facturadas, utilizadas para la construcción de los indicadores, son las efectuadas por un responsable inscripto a un consumidor final, mono-tributista o exento, es decir, se relevan solo aquellas facturas o tickets denominados “factura B”; se excluyen del cálculo las facturas o tickets emitidos por un responsable inscripto a otro responsable inscripto, las cuales se indican como “factura A”.

Los deflatores que se utilizan en el cálculo de las ventas totales a precios constantes son elaborados a partir de distintas desagregaciones del índice de precios del consumidor (IPC nacional). Su descripción según el Clasificador del Consumo Individual por Finalidad (COICOP, por sus siglas en inglés) para cada grupo de artículos es:

Grupo de artículos	Código COICOP	Descripción
Bebidas	Grupos 01.2; 02.1	Bebidas no alcohólicas; Bebidas alcohólicas
Almacén	Clases 01.1.1; 01.1.5; 01.1.8; 01.1.9	Pan y cereales; Aceites, grasas y manteca; Azúcar, dulces, chocolate, golosinas, etc.; Otros alimentos
Panadería	Clase 01.1.1	Pan y cereales
Lácteos	Clase 01.1.4	Leche, productos lácteos y huevos
Carnes	Clase 01.1.2	Carnes y derivados
Verdulería y frutería	Clases 01.1.6; 01.1.7	Frutas; Verduras, tubérculos y legumbres
Alimentos preparados y rotisería	Grupo 11.1	Restaurantes, bares y casa de comidas
Artículos de limpieza y perfumería	Clase 05.6.1	Bienes y servicios para la conservación del hogar
Indumentaria, calzado y textiles para el hogar	División 03; Clase 05.2.1	Prendas de vestir y calzado; Artículos textiles para el hogar
Electrónicos y artículos para el hogar	Grupos 05.3; 09.1	Artefactos para el hogar; Equipos audiovisuales, fotográficos y de procesamiento de la información
Otros	Bienes	Bienes

La metodología completa de la Encuesta de Supermercados y la Encuesta de Autoservicios Mayoristas se encuentra disponible en:

https://www.indec.gob.ar/ftp/cuadros/economia/metodologia30_supermercados_mayoristas.pdf