

Comercio
Vol. 4, n° 21



Encuesta de supermercados y autoservicios mayoristas

Julio de 2020



Ministerio de Economía
Argentina

Instituto Nacional de
Estadística y Censos
República Argentina



Informes técnicos. Vol. 4, nº 176

ISSN 2545-6636

Comercio. Vol. 4, nº 21

Encuesta de supermercados y autoservicios mayoristas

Julio de 2020

ISSN 2545-6652

Instituto Nacional de Estadística y Censos (INDEC)

Dirección: Marco Lavagna

Dirección Técnica: Pedro Ignacio Lines

Dirección Nacional de Difusión y Comunicación: María Silvina Viazzi

Coordinación de Producción Gráfica y Editorial: Marcelo Costanzo

Este informe técnico fue producido por los equipos de trabajo de:

Dirección Nacional de Estadísticas y Precios de la Producción y el Comercio

Carolina Plat

Dirección de Estadísticas del Sector Terciario y Precios

Martina Abalos



Queda hecho el depósito que fija la ley n° 11.723

Esta publicación utiliza una licencia Creative Commons.
Se permite su reproducción con atribución de la fuente.

Buenos Aires, septiembre de 2020

Signos convencionales:

- * Dato provisorio
- ° Dato estimado por extrapolación, proyección
- i Dato estimado por imputación
- u Dato de calidad inferior al estándar
- Cero absoluto
- . Dato no registrado
- ... Dato no disponible a la fecha de presentación de los resultados
- /// Dato que no corresponde presentar
- s Dato confidencial por aplicación de las reglas del secreto estadístico

Publicaciones del INDEC

Las publicaciones editadas por el Instituto Nacional de Estadística y Censos pueden ser consultadas en www.indec.gov.ar y en el Centro Estadístico de Servicios, ubicado en Av. Presidente Julio A. Roca 609 C1067ABB, Ciudad Autónoma de Buenos Aires, Argentina. El horario de atención al público es de 9:30 a 16:00.

También pueden solicitarse al teléfono (54-11) 5031-4632

Correo electrónico: ces@indec.gov.ar

Sitio web: www.indec.gov.ar

Twitter: [@INDECArgentina](https://twitter.com/INDECArgentina)

Facebook: [/INDECArgentina](https://www.facebook.com/INDECArgentina)

Instagram: [@indecargentina](https://www.instagram.com/indecargentina)

Calendario anual anticipado de informes:

www.indec.gov.ar/indec/web/Calendario-Fecha-0

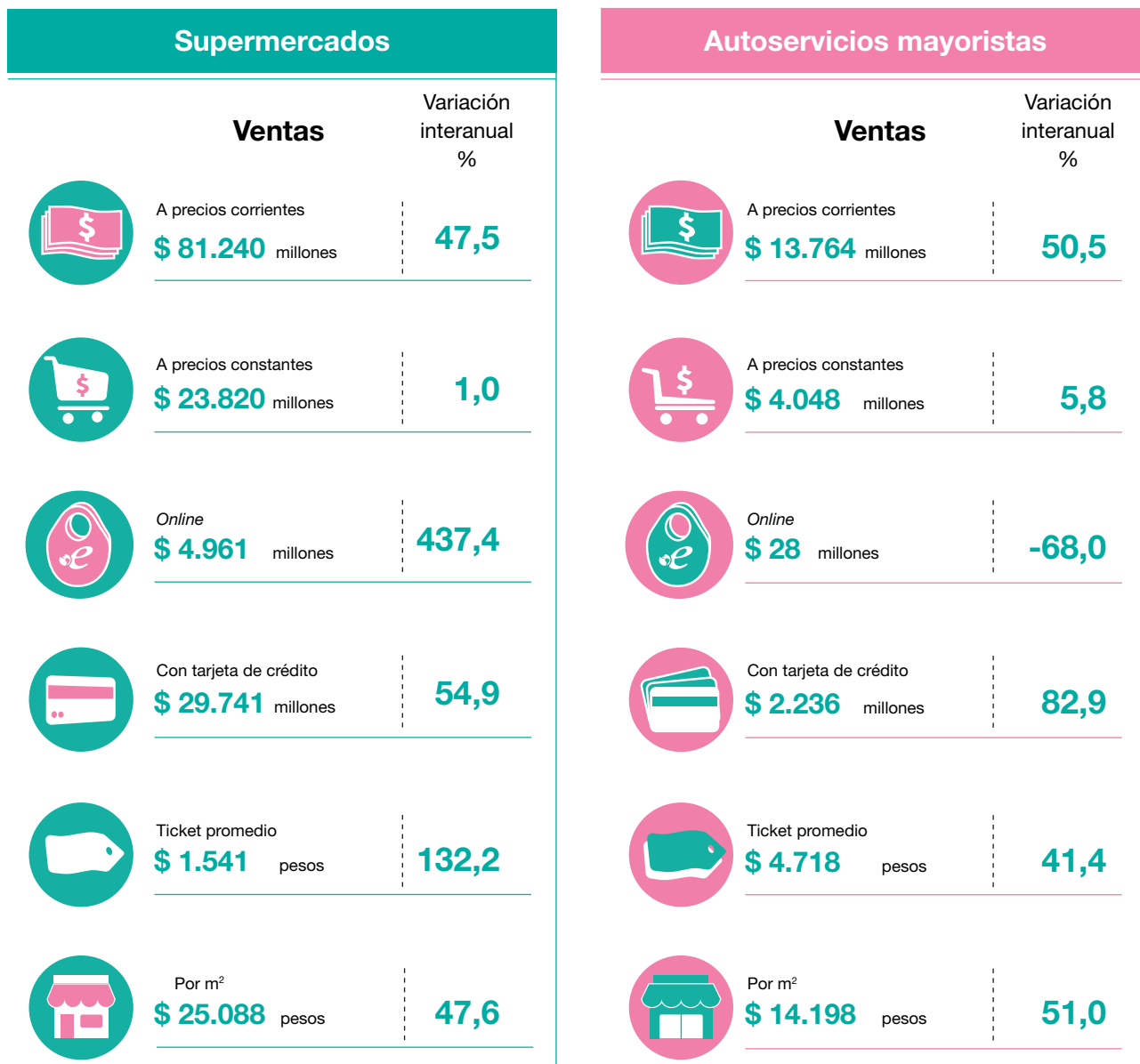
Índice	Pág.
Resumen ejecutivo	3
Encuesta de Supermercados	4
Ventas totales a precios corrientes y a precios constantes	4
Ventas totales a precios corrientes por canal de venta, medio de pago y tamaño según superficie.....	5
Ventas totales a precios corrientes por grupo de artículos y jurisdicción	8
Índice de ventas totales a precios corrientes, a precios constantes e índice de precios implícitos.....	12
Personal ocupado asalariado, salarios brutos y contribuciones patronales.....	14
Encuesta de Autoservicios Mayoristas.....	15
Ventas totales a precios corrientes y a precios constantes	15
Ventas totales a precios corrientes por canal de venta y medio de pago.....	16
Ventas totales a precios corrientes por grupo de artículos y jurisdicción	18
Índice de ventas totales a precios corrientes, a precios constantes e índice de precios implícitos.....	21
Personal ocupado asalariado, salarios brutos y contribuciones patronales.....	23
Anexo	24
Enlace a mayores detalles	25
Índice de cuadros web	25
Aspectos metodológicos	26



Encuesta de supermercados y autoservicios mayoristas

Julio de 2020

Resumen ejecutivo



Fuente: INDEC, Dirección Nacional de Estadísticas y Precios de la Producción y el Comercio. Dirección de Estadísticas del Sector Terciario y Precios.

Encuesta de Supermercados

Ventas totales a precios corrientes y a precios constantes

Las ventas a precios corrientes para julio de 2020 relevadas en la Encuesta de Supermercados sumaron un total de 81.240,0 millones de pesos, lo que representa un incremento de 47,5% respecto al mismo mes del año anterior.

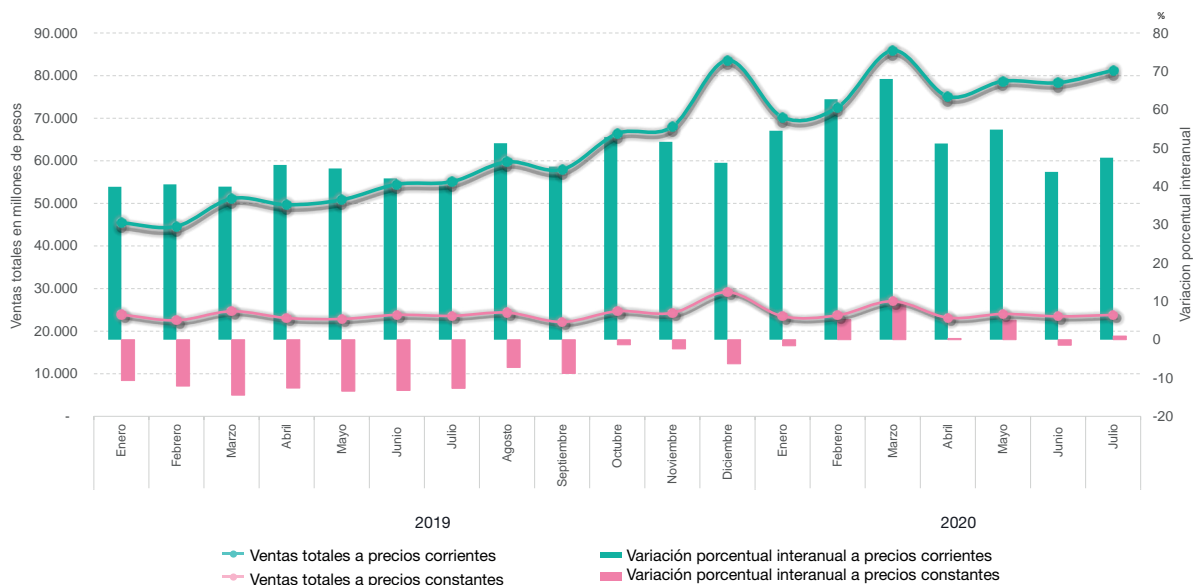
Las ventas a precios constantes de diciembre de 2016, durante julio de 2020, sumaron un total de 23.819,8 millones de pesos, lo que representa un incremento de 1,0% respecto a julio de 2019.

Cuadro 1. Supermercados. Ventas totales a precios corrientes y a precios constantes, en millones de pesos y variación porcentual. Enero 2019-julio 2020

Período	Ventas totales		Variación porcentual respecto al mismo período del año anterior	
	a precios corrientes	a precios constantes	a precios corrientes	a precios constantes
	Millones de pesos		%	
Acumulado 7 meses de 2019	351.208,9	164.492,2	41,8	-12,8
Acumulado 7 meses de 2020	542.025,9	168.765,0	54,3	2,6
2019* Enero	45.433,6	23.888,7	39,9	-10,7
Febrero	44.592,1	22.542,0	40,5	-12,1
Marzo	51.122,2	24.672,7	39,9	-14,5
Abril	49.672,3	23.094,9	45,6	-12,6
Mayo	50.829,3	22.872,2	44,7	-13,5
Junio	54.474,8	23.826,8	42,1	-13,2
Julio	55.084,6	23.594,9	40,2	-12,7
Agosto	59.739,2	24.354,4	51,3	-7,3
Septiembre	57.945,3	22.166,0	45,1	-8,8
Octubre	66.390,4	24.675,3	52,9	-1,3
Noviembre	68.007,0	24.292,2	51,6	-2,4
Diciembre	83.596,7	29.171,9	46,1	-6,3
2020* Enero	70.207,4	23.503,0	54,5	-1,6
Febrero	72.568,2	23.724,9	62,7	5,2
Marzo	85.896,7	27.032,2	68,0	9,6
Abril	75.101,5	23.169,5	51,2	0,3
Mayo	78.682,5	24.038,2	54,8	5,1
Junio	78.329,6	23.477,5	43,8	-1,5
Julio	81.240,0	23.819,8	47,5	1,0

Fuente: INDEC, Dirección Nacional de Estadísticas y Precios de la Producción y el Comercio. Dirección de Estadísticas del Sector Terciario y Precios.

Gráfico 1. Supermercados. Ventas totales a precios corrientes y a precios constantes, en millones de pesos y variación porcentual. Enero 2019-julio 2020



Fuente: INDEC, Dirección Nacional de Estadísticas y Precios de la Producción y el Comercio. Dirección de Estadísticas del Sector Terciario y Precios.

Ventas totales a precios corrientes por canal de venta, medio de pago y tamaño según superficie

Las ventas de los supermercados que se efectúan en el salón de ventas son aquellas compras realizadas por parte de los consumidores en forma presencial en el salón comercial. Por otro lado, las compras que se realizan por canales *online* son aquellas ventas concretadas a través de internet y telefónicamente.

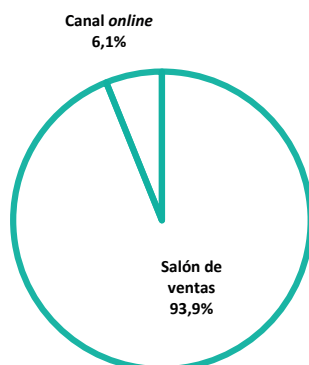
En julio de 2020, las ventas totales a precios corrientes en el salón de ventas ascendieron a 76.278.741 miles de pesos, lo que representa un 93,9% de las ventas totales y muestra un aumento del 40,8% respecto a julio de 2019. Por su parte las ventas totales a precios corrientes por el canal *online* sumaron 4.961.308 miles de pesos, lo que representa un 6,1% de las ventas totales y una variación positiva de 437,4% respecto al mismo mes del año anterior.

Cuadro 2. Supermercados. Ventas totales a precios corrientes por canal de venta, en miles de pesos, variación y composición porcentual. Julio de 2020

Canal de venta	Ventas totales a precios corrientes	Variación porcentual respecto al mismo mes del año anterior	Composición porcentual
	Miles de pesos	%	
Total	81.240.049	47,5	100,0
Salón de ventas	76.278.741	40,8	93,9
Canales <i>online</i>	4.961.308	437,4	6,1

Fuente: INDEC, Dirección Nacional de Estadísticas y Precios de la Producción y el Comercio. Dirección de Estadísticas del Sector Terciario y Precios.

Gráfico 2. Supermercados. Ventas totales a precios corrientes por canal comercial, composición porcentual. Julio de 2020



Fuente: INDEC, Dirección Nacional de Estadísticas y Precios de la Producción y el Comercio. Dirección de Estadísticas del Sector Terciario y Precios.

Las ventas en los supermercados se pueden discriminar según el medio de pago con el que se realizan, los cuales comprenden efectivo, tarjeta de crédito, tarjeta de débito y otros medios de pagos como vales, cuponeras, ticket canasta, *gift card*, etcétera.

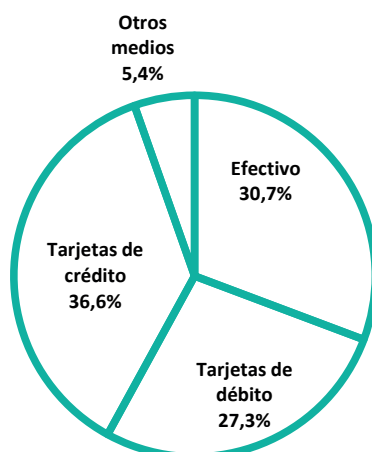
En julio de 2020, las ventas totales a precios corrientes realizadas en efectivo ascendieron a 24.955.706 miles de pesos, lo que representa un 30,7% de las ventas totales y muestra un aumento del 34,5% respecto a julio de 2019. Por su parte, las efectuadas mediante tarjeta de débito sumaron 22.153.338 miles de pesos, lo que representa un 27,3% de las ventas totales y una variación positiva de 41,6% respecto al mismo mes del año anterior; las ventas totales a precios corrientes abonadas con tarjeta de crédito sumaron un total de 29.741.481 miles de pesos, lo que representa un 36,6% de las ventas totales y una variación porcentual respecto a julio de 2019 de 54,9%; por último, las realizadas mediante otros medios de pago ascendieron a 4.389.523 miles de pesos, lo que representa un 5,4% del total y muestra un aumento del 159,6% respecto al mismo mes del año anterior.

Cuadro 3. Supermercados. Ventas totales a precios corrientes por medio de pago, en miles de pesos, variación y composición porcentual. Julio de 2020

Medios de pago	Ventas totales a precios corrientes	Variación porcentual respecto al mismo mes del año anterior	Composición porcentual
	Miles de pesos	%	
Total	81.240.049	47,5	100,0
Efectivo	24.955.706	34,5	30,7
Tarjetas de débito	22.153.338	41,6	27,3
Tarjetas de crédito	29.741.481	54,9	36,6
Otros medios	4.389.523	159,6	5,4

Fuente: INDEC, Dirección Nacional de Estadísticas y Precios de la Producción y el Comercio. Dirección de Estadísticas del Sector Terciario y Precios.

Gráfico 3. Supermercados. Ventas totales a precios corrientes por medio de pago, composición porcentual. Julio de 2020



Fuente: INDEC, Dirección Nacional de Estadísticas y Precios de la Producción y el Comercio. Dirección de Estadísticas del Sector Terciario y Precios.

Las ventas a precios corrientes de julio de 2020 totalizaron 81.240.049 miles de pesos. De ese total, 68.504.399 miles de pesos (84,3%) corresponden a los supermercados que tienen una suma total de la superficie del salón de ventas de todas sus bocas de expendio mayor a 100.000 m²; y 12.735.650 miles de pesos (15,7%) corresponden a los supermercados que tienen una suma total de la superficie del salón de ventas de todas sus bocas de expendio menor o igual a 100.000 m².

Las ventas totales en pesos a precios corrientes por metro cuadrado en julio de 2020 en los supermercados con una superficie total mayor a 100.000 m² totalizaron 26.223 pesos y en aquellos con superficie menor o igual a 100.000 m², 20.351 pesos. La variación porcentual respecto al mismo mes del año anterior es 48,9% en el caso de los supermercados con una superficie total mayor a 100.000 m² y de 41,0% en lo que respecta a los supermercados con una superficie total menor o igual a 100.000 m².

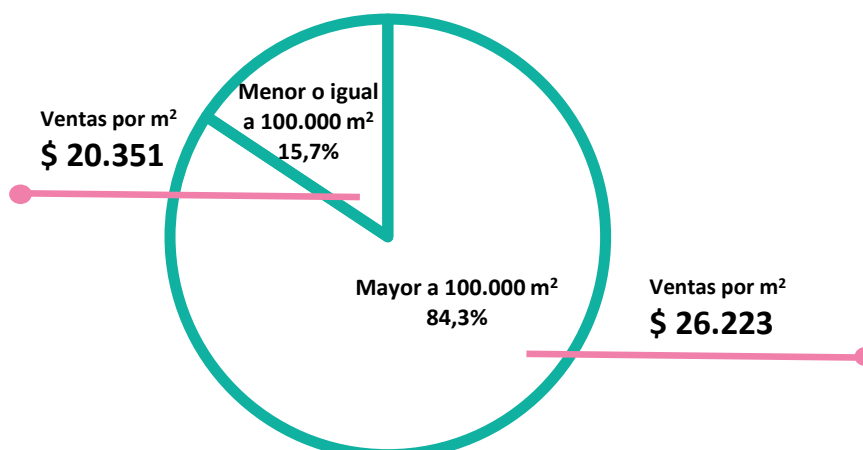
Cuadro 4. Supermercados. Ventas totales a precios corrientes por metro cuadrado según superficie total del salón de ventas, pesos y composición porcentual. Julio de 2020

Superficie total del salón de ventas (¹)	Cantidad de empresas	Ventas totales a precios corrientes	Variación porcentual respecto al mismo mes del año anterior	Composición porcentual	Superficie del área de ventas	Ventas totales a precios corrientes por m ²	Variación porcentual respecto al mismo mes del año anterior
			%			Pesos	%
Total	101	81.240.049	47,5	100,0	3.238.216	25.088	47,6
Mayor a 100.000 m ²	8	68.504.399	48,6	84,3	2.612.405	26.223	48,9
Menor o igual a 100.000 m ²	93	12.735.650	41,5	15,7	625.810	20.351	41,0

(¹) Suma de la superficie total del salón de ventas de todas las bocas de expendio medida en metros cuadrados; excluye las playas de estacionamiento, depósitos, sanitarios, área de administración, área de juegos infantiles, cafeterías o similares.

Fuente: INDEC, Dirección Nacional de Estadísticas y Precios de la Producción y el Comercio. Dirección de Estadísticas del Sector Terciario y Precios.

Gráfico 4. Supermercados. Ventas totales a precios corrientes por metro cuadrado según superficie total del salón de ventas, pesos y composición porcentual. Julio de 2020



Fuente: INDEC, Dirección Nacional de Estadísticas y Precios de la Producción y el Comercio. Dirección de Estadísticas del Sector Terciario y Precios.

Ventas totales a precios corrientes por grupo de artículos y jurisdicción

En las ventas totales a precios corrientes, durante julio de 2020, los grupos de artículos con los aumentos más significativos respecto al mismo mes del año anterior son: “Electrónicos y artículos para el hogar”, 102,1%; “Verdulería y frutería”, 59,9%; “Almacén”, 50,0% e “Indumentaria, calzado y textiles para el hogar”, 45,9%.

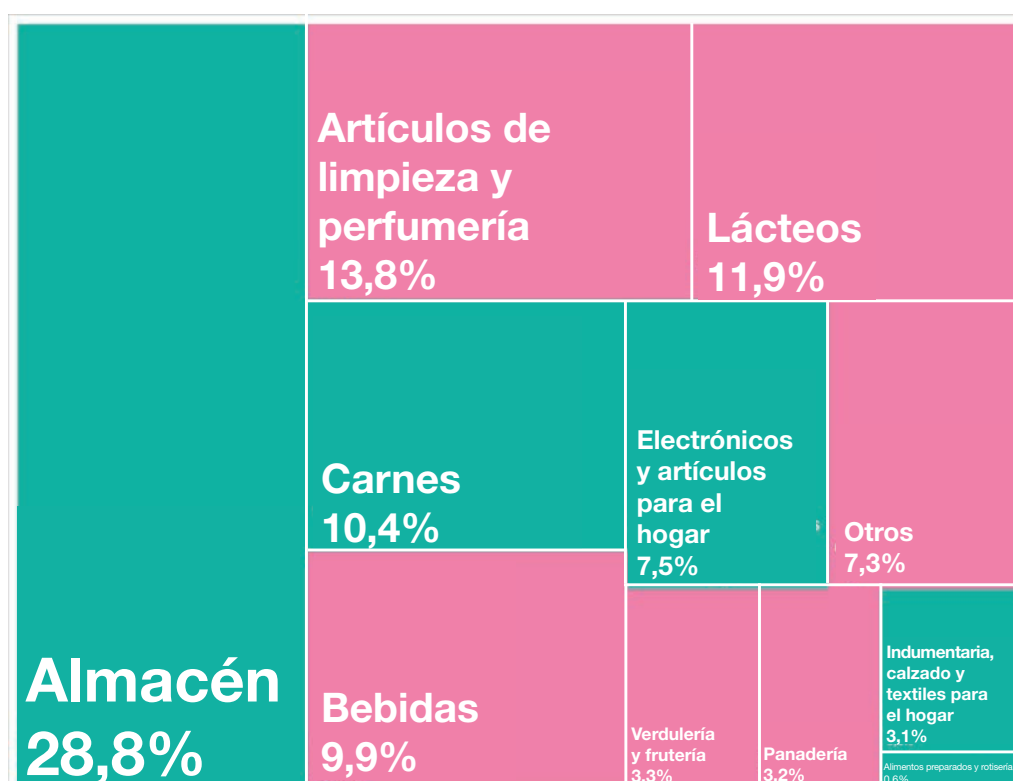
Cuadro 5. Supermercados. Ventas totales a precios corrientes por grupo de artículos, en miles de pesos, variación y composición porcentual. Julio de 2020

Grupo de artículos	Ventas totales a precios corrientes	Variación porcentual respecto al mismo mes del año anterior	Composición porcentual
	Miles de pesos	%	
Total	81.240.049	47,5	100,0
Bebidas	8.047.196	43,4	9,9
Almacén	23.393.976	50,0	28,8
Panadería	2.625.955	23,9	3,2
Lácteos	9.659.234	44,9	11,9
Carnes	8.484.449	43,8	10,4
Verdulería y frutería	2.711.498	59,9	3,3
Alimentos preparados y rotisería	524.167	-10,2	0,6
Artículos de limpieza y perfumería	11.212.342	42,5	13,8
Indumentaria, calzado y textiles para el hogar	2.502.808	45,9	3,1
Electrónicos y artículos para el hogar	6.124.810	102,1	7,5
Otros	5.953.615	38,3	7,3

Fuente: INDEC, Dirección Nacional de Estadísticas y Precios de la Producción y el Comercio. Dirección de Estadísticas del Sector Terciario y Precios.

Gráfico 5.

Supermercados. Ventas totales a precios corrientes por grupo de artículos, composición porcentual.
Julio de 2020



Fuente: INDEC, Dirección Nacional de Estadísticas y Precios de la Producción y el Comercio. Dirección de Estadísticas del Sector Terciario y Precios.

Las jurisdicciones donde se registraron las subas más importantes de las ventas totales a precios corrientes fueron: Formosa, 66,2%; La Pampa, 65,3%; San Juan, 61,9%; Santiago del Estero, 59,8% y Tucumán, 58,7%.

Cuadro 6.

Supermercados. Ventas totales a precios corrientes por jurisdicción, en miles de pesos y variación porcentual. Julio de 2020

Jurisdicción	Ventas totales a precios corrientes	Variación porcentual respecto al mismo mes del año anterior
	Miles de pesos	%
Total	81.240.049	47,5
Ciudad Autónoma de Buenos Aires	13.404.372	49,2
24 partidos del Gran Buenos Aires	18.726.456	45,8
Resto de Buenos Aires	8.790.795	53,8
Catamarca	528.318	58,4
Chaco	714.741	35,6
Chubut	2.589.442	41,2
Córdoba	7.160.537	45,4
Corrientes	1.123.305	50,9
Entre Ríos	1.800.627	53,5
Formosa	651.432	66,2
Jujuy	1.249.545	57,6
La Pampa	909.819	65,3
La Rioja	373.900	26,7
Mendoza	4.084.050	40,0
Misiones	1.151.029	43,6
Neuquén	3.044.718	39,6
Río Negro	2.765.495	39,4
Salta	1.445.912	42,2
San Juan	923.397	61,9
San Luis	775.287	58,3
Santa Cruz	2.027.180	51,8
Santa Fe	3.879.013	46,5
Santiago del Estero	577.791	59,8
Tierra del Fuego	997.881	44,7
Tucumán	1.545.009	58,7

Fuente: INDEC, Dirección Nacional de Estadísticas y Precios de la Producción y el Comercio. Dirección de Estadísticas del Sector Terciario y Precios.

Cuadro 7. Supermercados. Ventas totales a precios corrientes por grupo de artículos según jurisdicción, en miles de pesos. Julio de 2020

Grupo de artículos	Total	Ciudad Autónoma de Buenos Aires	24 partidos del Gran Buenos Aires	Resto de Buenos Aires	Catamarca
Miles de pesos					
Total	81.240.049	13.404.372	18.726.456	8.790.795	528.318
Bebidas	8.047.196	1.415.361	1.863.811	735.170	48.958
Almacén	23.393.976	3.461.351	5.050.625	2.384.746	158.814
Panadería	2.625.955	734.136	733.583	212.426	12.905
Lácteos	9.659.234	2.095.824	2.410.862	1.132.161	44.778
Carnes	8.484.449	1.475.584	2.012.845	732.794	57.174
Verdulería y frutería	2.711.498	551.036	515.271	305.589	8.996
Alimentos preparados y rotisería	524.167	150.890	143.388	30.049	1.749
Artículos de limpieza y perfumería	11.212.342	1.698.766	2.534.604	1.147.736	86.383
Indumentaria, calzado y textiles para el hogar	2.502.808	285.817	566.278	333.576	12.970
Electrónicos y artículos para el hogar	6.124.810	589.369	1.550.103	1.223.216	44.339
Otros	5.953.615	946.238	1.345.085	553.331	51.250

Grupo de artículos	Chaco	Chubut	Córdoba	Corrientes	Entre Ríos
Miles de pesos					
Total	714.741	2.589.442	7.160.537	1.123.305	1.800.627
Bebidas	63.922	255.035	786.638	115.163	165.036
Almacén	217.652	827.283	2.514.001	279.351	528.525
Panadería	16.726	49.680	149.779	54.015	44.089
Lácteos	64.973	236.113	806.223	102.029	214.281
Carnes	63.407	183.988	623.097	143.775	160.422
Verdulería y frutería	14.140	135.591	171.353	34.466	54.262
Alimentos preparados y rotisería	13.216	9.932	16.644	19.198	7.853
Artículos de limpieza y perfumería	117.558	378.328	1.128.136	123.183	270.093
Indumentaria, calzado y textiles para el hogar	11.860	112.393	137.118	44.247	57.402
Electrónicos y artículos para el hogar	47.654	188.221	356.547	97.459	131.642
Otros	83.632	212.878	471.001	110.419	167.022

Grupo de artículos	Formosa	Jujuy	La Pampa	La Rioja	Mendoza
Miles de pesos					
Total	651.432	1.249.545	909.819	373.900	4.084.050
Bebidas	50.662	114.438	89.355	28.360	387.822
Almacén	183.162	404.423	282.963	115.292	1.419.515
Panadería	19.225	19.694	17.378	7.950	81.073
Lácteos	50.651	132.909	86.606	34.185	375.397
Carnes	61.203	143.823	95.327	44.146	541.116
Verdulería y frutería	21.961	9.776	47.257	8.111	40.903
Alimentos preparados y rotisería	9.276	1.867	4.120	697	9.910
Artículos de limpieza y perfumería	82.333	288.500	132.751	54.811	566.680
Indumentaria, calzado y textiles para el hogar	s	16.315	26.192	7.854	177.131
Electrónicos y artículos para el hogar	s	44.578	46.997	20.875	261.356
Otros	69.960	73.222	80.874	51.618	223.148

(continúa)

Cuadro 7. (conclusión)

Grupo de artículos	Misiones	Neuquén	Río Negro	Salta	San Juan
Miles de pesos					
Total	1.151.029	3.044.718	2.765.495	1.445.912	923.397
Bebidas	97.773	294.602	285.087	180.846	74.425
Almacén	332.536	856.777	817.231	404.054	306.339
Panadería	71.784	67.850	49.827	22.775	15.005
Lácteos	117.523	305.933	305.806	115.039	73.369
Carnes	127.918	432.338	310.767	187.276	77.954
Verdulería y frutería	28.735	157.980	128.360	17.399	13.473
Alimentos preparados y rotisería	43.663	9.201	3.200	5.473	2.757
Artículos de limpieza y perfumería	123.144	405.850	385.205	225.473	128.142
Indumentaria, calzado y textiles para el hogar	29.700	97.970	90.213	40.013	37.104
Electrónicos y artículos para el hogar	62.387	224.557	217.936	133.329	91.256
Otros	115.866	191.659	171.862	114.234	103.573

Grupo de artículos	San Luis	Santa Cruz	Santa Fe	Santiago del Estero	Tierra del Fuego, Antártida e Islas del Atlántico Sur	Tucumán
Miles de pesos						
Total	775.287	2.027.180	3.879.013	577.791	997.881	1.545.009
Bebidas	72.864	232.069	376.545	66.615	95.508	151.131
Almacén	251.438	626.551	1.090.345	172.248	266.653	442.099
Panadería	15.812	28.011	145.676	10.775	15.122	30.660
Lácteos	73.506	181.610	399.688	50.281	111.931	137.553
Carnes	67.609	191.278	462.329	44.814	98.369	145.096
Verdulería y frutería	16.110	145.154	134.947	11.281	115.270	24.075
Alimentos preparados y rotisería	1.594	s	26.507	2.101	s	7.373
Artículos de limpieza y perfumería	101.727	287.845	541.813	76.694	118.063	208.522
Indumentaria, calzado y textiles para el hogar	33.949	s	173.513	18.689	35.517	63.218
Electrónicos y artículos para el hogar	62.268	126.277	215.111	61.108	s	167.958
Otros	78.411	136.033	312.539	63.184	59.252	167.323

Fuente: INDEC, Dirección Nacional de Estadísticas y Precios de la Producción y el Comercio. Dirección de Estadísticas del Sector Terciario y Precios.

Cuadro 8. Supermercados. Ventas totales a precios corrientes por boca de expendio y por operación, según jurisdicción, en miles de pesos, unidades, metro cuadrado y pesos. Julio de 2020

Jurisdicción	Ventas totales	Cantidad de bocas	Ventas por boca	Superficie del área de ventas	Ventas por m ²	Cantidad de operaciones	Ventas por operación
	Miles de pesos	Unidades	Miles de pesos	m ²	Pesos	Unidades	Pesos
Total	81.240.049	2.925	27.774	3.238.216	25.088	52.732.333	1.541
Ciudad Autónoma de Buenos Aires	13.404.372	893	15.010	466.224	28.751	11.198.701	1.197
24 partidos del Gran Buenos Aires	18.726.456	527	35.534	711.704	26.312	8.923.300	2.099
Resto de Buenos Aires	8.790.795	320	27.471	363.444	24.187	4.756.714	1.848
Catamarca	528.318	10	52.832	15.073	35.051	275.254	1.919
Chaco	714.741	24	29.781	30.928	23.110	527.567	1.355
Chubut	2.589.442	56	46.240	79.176	32.705	1.333.871	1.941
Córdoba	7.160.537	232	30.864	362.442	19.756	4.871.180	1.470
Corrientes	1.123.305	51	22.026	55.411	20.272	1.448.607	775
Entre Ríos	1.800.627	107	16.828	91.696	19.637	1.467.780	1.227
Formosa	651.432	17	38.320	32.504	20.042	729.508	893
Jujuy	1.249.545	41	30.477	56.070	22.286	746.975	1.673
La Pampa	909.819	25	36.393	25.335	35.912	455.512	1.997
La Rioja	373.900	14	26.707	15.533	24.071	239.122	1.564
Mendoza	4.084.050	153	26.693	249.312	16.381	2.449.156	1.668
Misiones	1.151.029	15	76.735	34.052	33.802	935.775	1.230
Neuquén	3.044.718	70	43.496	96.778	31.461	1.362.568	2.235
Río Negro	2.765.495	81	34.142	87.981	31.433	1.553.226	1.780
Salta	1.445.912	51	28.351	64.053	22.574	1.005.615	1.438
San Juan	923.397	26	35.515	52.856	17.470	662.725	1.393
San Luis	775.287	16	48.455	32.168	24.101	676.422	1.146
Santa Cruz	2.027.180	35	57.919	48.023	42.213	975.221	2.079
Santa Fe	3.879.013	100	38.790	154.280	25.143	4.300.854	902
Santiago del Estero	577.791	13	44.445	27.490	21.018	422.030	1.369
Tierra del Fuego	997.881	16	62.368	22.155	45.041	500.967	1.992
Tucumán	1.545.009	32	48.282	63.526	24.321	913.683	1.691

Fuente: INDEC, Dirección Nacional de Estadísticas y Precios de la Producción y el Comercio. Dirección de Estadísticas del Sector Terciario y Precios.

Índice de ventas totales a precios corrientes, a precios constantes e índice de precios implícitos

El índice de ventas totales a precios corrientes aumentó 47,5% en julio de 2020 respecto a julio de 2019. Por su parte, el índice de ventas totales a precios constantes aumentó 1,0% respecto al mismo mes del año anterior.

Cuadro 9.1 Supermercados. Índice de ventas totales a precios corrientes y a precios constantes, base año 2017=100, en números índice y variación porcentual. Enero 2019-julio 2020

Período	Índice de ventas totales a precios corrientes	Variación porcentual respecto al mismo mes del año anterior	Índice de ventas totales a precios constantes	Variación porcentual respecto al mismo mes del año anterior
	Números índice	%	Números índice	%
2019* Enero	148,3	39,9	86,9	-10,7
Febrero	145,6	40,5	82,0	-12,1
Marzo	166,9	39,9	89,7	-14,5
Abril	162,2	45,6	84,0	-12,6
Mayo	165,9	44,7	83,2	-13,5
Junio	177,8	42,1	86,7	-13,2
Julio	179,8	40,2	85,8	-12,7
Agosto	195,0	51,3	88,6	-7,3
Septiembre	189,2	45,1	80,6	-8,8
Octubre	216,7	52,9	89,7	-1,3
Noviembre	222,0	51,6	88,3	-2,4
Diciembre	272,9	46,1	106,1	-6,3
2020* Enero	229,2	54,5	85,5	-1,6
Febrero	236,9	62,7	86,3	5,2
Marzo	280,4	68,0	98,3	9,6
Abril	245,2	51,2	84,3	0,3
Mayo	256,9	54,8	87,4	5,1
Junio	255,7	43,8	85,4	-1,5
Julio	265,2	47,5	86,6	1,0

Fuente: INDEC, Dirección Nacional de Estadísticas y Precios de la Producción y el Comercio. Dirección de Estadísticas del Sector Terciario y Precios.

El índice de precios implícitos para julio de 2020 mostró una variación porcentual de 46,1% respecto al mismo mes del año anterior, y una variación porcentual de 2,2% respecto al mes anterior.

Cuadro 9.2 Supermercados. Índice de precios implícitos, base año 2017=100, en números índice y variación porcentual. Enero 2019-julio 2020

Período	Índice de precios implícitos	Variación porcentual	
		respecto al mismo mes del año anterior	respecto al mes anterior
	Números índice	%	
2019* Enero	170,7	56,6	3,5
Febrero	177,6	59,9	4,0
Marzo	186,0	63,6	4,7
Abril	193,1	66,6	3,8
Mayo	199,5	67,2	3,3
Junio	205,2	63,8	2,9
Julio	209,6	60,7	2,1
Agosto	220,2	63,2	5,1
Septiembre	234,7	59,2	6,6
Octubre	241,5	55,0	2,9
Noviembre	251,3	55,4	4,1
Diciembre	257,3	56,0	2,4
2020* Enero	268,2	57,1	4,2
Febrero	274,6	54,6	2,4
Marzo	285,3	53,4	3,9
Abril	291,0	50,7	2,0
Mayo	293,8	47,3	1,0
Junio	299,5	45,9	1,9
Julio	306,2	46,1	2,2

Nota: el índice de precios implícitos de las ventas totales en los supermercados es un índice tipo Paasche, es decir, mide una canasta de bienes de ponderaciones móviles. En consecuencia, cuando se realizan comparaciones respecto a un período distinto de la base (año 2017=100), la variación de precios resultante se verá afectada por los cambios en la composición de la canasta de bienes considerada en cada período. Por lo tanto, las variaciones que se presentan en este cuadro son aproximadas y no pueden compararse con las de un índice de precios tipo Laspeyres.

Fuente: INDEC, Dirección Nacional de Estadísticas y Precios de la Producción y el Comercio. Dirección de Estadísticas del Sector Terciario y Precios.

Personal ocupado asalariado, salarios brutos y contribuciones patronales

El personal ocupado total en julio de 2020 ascendió a 93.987 asalariados, de los cuales 10.916 poseen cargos jerárquicos, lo que representa el 11,6% del total de ocupados; el 88,4% restante se compone de cajeros, administrativos y repositores, que suman un total de 83.071 ocupados.

El costo laboral del mes asciende a 7.840.825 miles de pesos, lo que representa una variación respecto a julio de 2019 de 42,5%. Los sueldos y salarios brutos, en julio de 2020, ascienden a 6.195.063 miles de pesos, lo cual muestra una variación respecto al mismo mes del año anterior de 42,0%. Las contribuciones patronales fueron 1.645.762 miles de pesos y su variación respecto a julio de 2019 fue de 44,3%.

Los salarios brutos promedio en julio de 2020 fueron de 164.599 pesos para “Gerentes, supervisores y otro personal jerárquico” y de 52.946 pesos para “Cajeros, administrativos, repositores y otros”. En el caso de los asalariados de mayor jerarquía que componen este panel, hubo una variación porcentual de 100,2% en julio de 2020 respecto al mismo mes del año anterior. Asimismo, los “Cajeros, administrativos, repositores y otros” alcanzaron una variación porcentual de 29,0%.

Cuadro 10. Supermercados. Personal ocupado, costo laboral y sueldos y salarios promedio, en miles de pesos, pesos y variación porcentual. Julio de 2020

Personal ocupado, costo laboral y sueldos y salarios promedio	Unidad de medida	Total	Variación porcentual	
			respecto al mismo mes del año anterior	respecto al mes anterior (²)
			%	
Personal ocupado		93.987	-1,5	0,2
Gerentes, supervisores y otro personal jerárquico		10.916	0,8	0,0
Cajeros, administrativos, repositores y otros		83.071	-1,8	0,2
Costo laboral	Miles de pesos	7.840.825	42,5	-23,6
Sueldos y salarios brutos (¹)	Miles de pesos	6.195.063	42,0	-23,1
Contribuciones patronales	Miles de pesos	1.645.762	44,3	-25,3
Gerentes, supervisores y otro personal jerárquico	Miles de pesos	2.250.791	102,0	16,1
Sueldos y salarios brutos	Miles de pesos	1.796.767	101,9	16,4
Contribuciones patronales	Miles de pesos	454.024	102,3	14,8
Cajeros, administrativos, repositores y otros	Miles de pesos	5.590.034	27,4	-32,8
Sueldos y salarios brutos	Miles de pesos	4.398.296	26,7	-32,4
Contribuciones patronales	Miles de pesos	1.191.738	30,1	-34,1
Sueldos y salarios promedio (¹)	Pesos	65.914	44,2	-23,2
Gerentes, supervisores y otro personal jerárquico	Pesos	164.599	100,2	16,4
Cajeros, administrativos, repositores y otros	Pesos	52.946	29,0	-32,6

(¹) El concepto “Sueldos y salarios brutos” incluye el salario básico, salario anual complementario (aguinaldo), comisiones, premios, bonificaciones, horas extras, vacaciones, enfermedad y toda retribución tanto remunerativa como no remunerativa.

(²) Las variaciones mensuales están afectadas por el pago del sueldo anual complementario (SAC) para junio de 2020.

Fuente: INDEC, Dirección Nacional de Estadísticas y Precios de la Producción y el Comercio. Dirección de Estadísticas del Sector Terciario y Precios.

Encuesta de Autoservicios Mayoristas

Ventas totales a precios corrientes y a precios constantes

Las ventas a precios corrientes para julio de 2020 relevadas en la Encuesta de Autoservicios Mayoristas sumaron un total de 13.764,2 millones de pesos, lo que representa un incremento de 50,5% respecto al mismo mes del año anterior (ver Anexo).

Las ventas a precios constantes de diciembre de 2016, durante julio de 2020, sumaron un total de 4.047,8 millones de pesos, lo que representa un aumento de 5,8% respecto a julio de 2019.

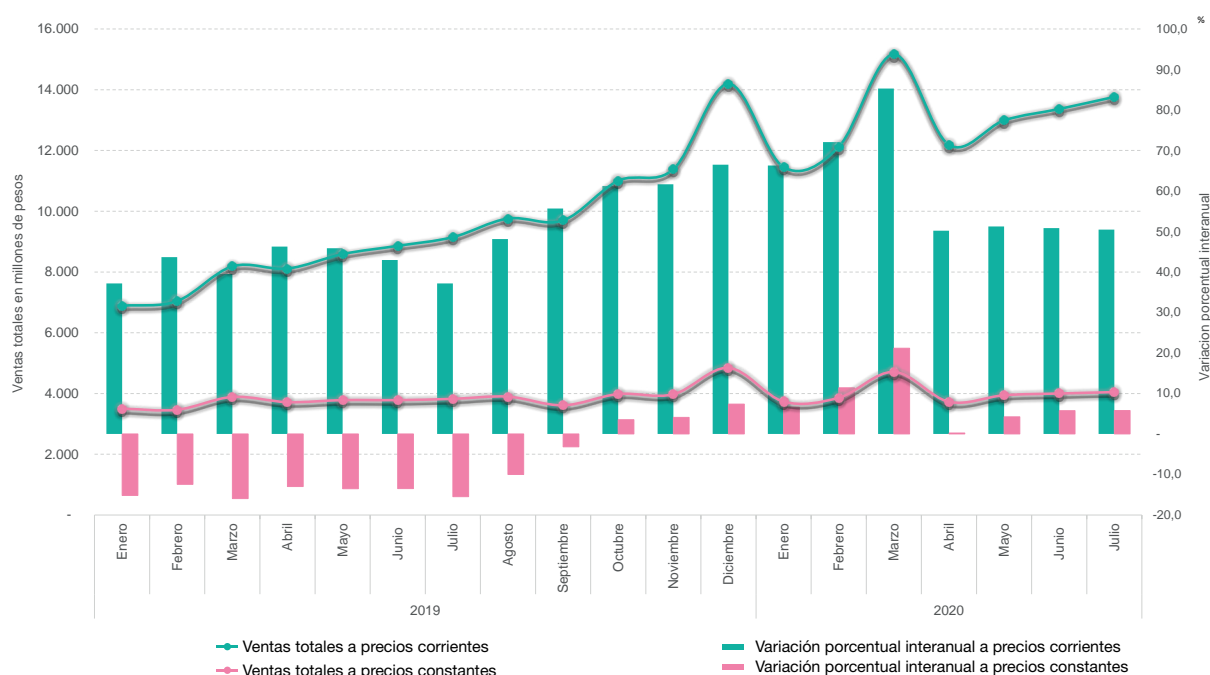
Cuadro 11. Autoservicios mayoristas. Ventas totales a precios corrientes y a precios constantes, en millones de pesos y variaciones porcentuales. Enero 2019-julio 2020

Período	Ventas totales		Variación porcentual respecto al mismo período del año anterior	
	a precios corrientes	a precios constantes	a precios corrientes	a precios constantes
	Millones de pesos		%	
Acumulado 7 meses de 2019	56.823,2	25.968,5	41,7	-14,2
Acumulado 7 meses de 2020	91.045,2	28.029,2	60,2	7,9
2019* Enero	6.886,6	3.502,5	37,2	-15,2
Febrero	7.043,2	3.467,0	43,7	-12,4
Marzo	8.185,4	3.888,3	39,5	-16,0
Abril	8.112,0	3.717,5	46,3	-13,0
Mayo	8.588,7	3.784,0	45,9	-13,5
Junio	8.860,5	3.783,6	43,0	-13,5
Julio	9.146,8	3.825,7	37,2	-15,5
Agosto	9.759,8	3.897,8	48,1	-10,0
Septiembre	9.696,8	3.613,1	55,7	-3,2
Octubre	11.004,8	3.984,3	61,2	3,5
Noviembre	11.382,6	3.974,8	61,7	4,1
Diciembre	14.196,6	4.845,2	66,5	7,4
2020* Enero	11.451,8	3.734,8	66,3	6,6
Febrero	12.120,4	3.862,6	72,1	11,4
Marzo	15.167,9	4.711,2	85,3	21,2
Abril	12.183,7	3.727,0	50,2	0,3
Mayo	12.990,5	3.944,5	51,3	4,2
Junio	13.366,6	4.001,2	50,9	5,8
Julio	13.764,2	4.047,8	50,5	5,8

Nota: incluye las ventas facturadas por un responsable inscripto a un consumidor final, monotributista o exento, las denominadas "factura B".

Fuente: INDEC, Dirección Nacional de Estadísticas y Precios de la Producción y el Comercio. Dirección de Estadísticas del Sector Terciario y Precios.

Gráfico 6. Autoservicios mayoristas. Ventas totales a precios corrientes y a precios constantes, en millones de pesos y variación porcentual. Enero 2019-julio 2020



Fuente: INDEC, Dirección Nacional de Estadísticas y Precios de la Producción y el Comercio. Dirección de Estadísticas del Sector Terciario y Precios.

Ventas totales a precios corrientes por canal de venta y medio de pago

Las ventas de los autoservicios mayoristas que se efectúan en el salón de ventas son aquellas compras realizadas por parte de los consumidores en forma presencial en el salón comercial; por otro lado, las compras que se realizan por canales *online* son aquellas ventas concretadas a través de internet y telefónicamente.

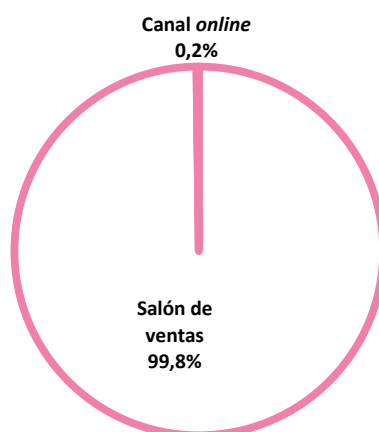
En julio de 2020 las ventas totales a precios corrientes en el salón de ventas ascendieron a 13.736.296 miles de pesos, lo que representa un 99,8% de las ventas totales y muestra un aumento del 51,6% respecto a julio de 2019. Por su parte, las ventas totales a precios corrientes por canales *online* sumaron 27.936 miles de pesos, lo que representa un 0,2% de las ventas totales y una disminución de 68,0% respecto al mismo mes del año anterior.

Cuadro 12. Autoservicios mayoristas. Ventas totales a precios corrientes por canal de venta, en miles de pesos, variación y composición porcentual. Julio de 2020

Canal de venta	Ventas totales a precios corrientes	Variación porcentual respecto al mismo mes del año anterior	Composición porcentual
	Miles de pesos		%
Total	13.764.231	50,5	100,0
Salón de ventas	13.736.296	51,6	99,8
Canales <i>online</i>	27.936	-68,0	0,2

Fuente: INDEC, Dirección Nacional de Estadísticas y Precios de la Producción y el Comercio. Dirección de Estadísticas del Sector Terciario y Precios.

Gráfico 7. Autoservicios mayoristas. Ventas totales a precios corrientes por canal comercial, composición porcentual. Julio de 2020



Fuente: INDEC, Dirección Nacional de Estadísticas y Precios de la Producción y el Comercio. Dirección de Estadísticas del Sector Terciario y Precios.

Las ventas en los autoservicios mayoristas se pueden discriminar según el medio de pago con el que se realizan, los cuales comprenden efectivo, tarjeta de crédito, tarjeta de débito y otros medios de pagos como vales, cuponeras, ticket canasta, *gift card*, etc.

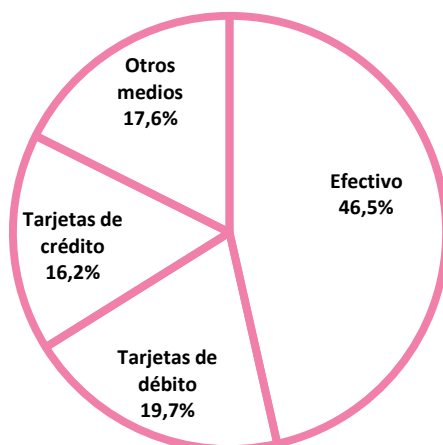
En julio de 2020 las ventas totales a precios corrientes realizadas en efectivo ascendieron a 6.394.808 miles de pesos, lo que representa un 46,5% de las ventas totales y muestra un aumento del 34,4% respecto a julio de 2019; por su parte, las efectuadas mediante tarjeta de débito sumaron 2.705.384 miles de pesos, lo que representa un 19,7% de las ventas totales y una variación positiva de 55,9% respecto al mismo mes del año anterior; las ventas totales a precios corrientes abonadas con tarjeta de crédito sumaron un total de 2.235.954 miles de pesos, lo que representa un 16,2% de las ventas totales y una variación porcentual respecto a julio de 2019 de 82,9%; por último, las realizadas mediante otros medios de pago ascendieron a 2.428.086 miles de pesos, lo que representa un 17,6% del total y un aumento del 70,0% respecto al mismo mes del año anterior.

Cuadro 13. Autoservicios mayoristas. Ventas totales a precios corrientes por medio de pago, en miles de pesos, variación y composición porcentual. Julio de 2020

Medios de pago	Ventas totales a precios corrientes	Variación porcentual respecto al mismo mes del año anterior	Composición porcentual
	Miles de pesos	%	
Total	13.764.231	50,5	100,0
Efectivo	6.394.808	34,4	46,5
Tarjetas de débito	2.705.384	55,9	19,7
Tarjetas de crédito	2.235.954	82,9	16,2
Otros medios	2.428.086	70,0	17,6

Fuente: INDEC, Dirección Nacional de Estadísticas y Precios de la Producción y el Comercio. Dirección de Estadísticas del Sector Terciario y Precios.

Gráfico 8. Autoservicios mayoristas. Ventas totales a precios corrientes por medio de pago, composición porcentual. Julio de 2020



Fuente: INDEC, Dirección Nacional de Estadísticas y Precios de la Producción y el Comercio. Dirección de Estadísticas del Sector Terciario y Precios.

Ventas totales a precios corrientes por grupo de artículos y jurisdicción

En las ventas totales a precios corrientes, durante julio de 2020, los grupos de artículos con los aumentos más significativos respecto al mismo mes del año anterior son: “Electrónicos y artículos para el hogar”, 125,7%; “Indumentaria, calzado y textiles para el hogar”, 68,1%; “Almacén”, 57,2%; y “Artículos de limpieza y perfumería”, 50,0%.

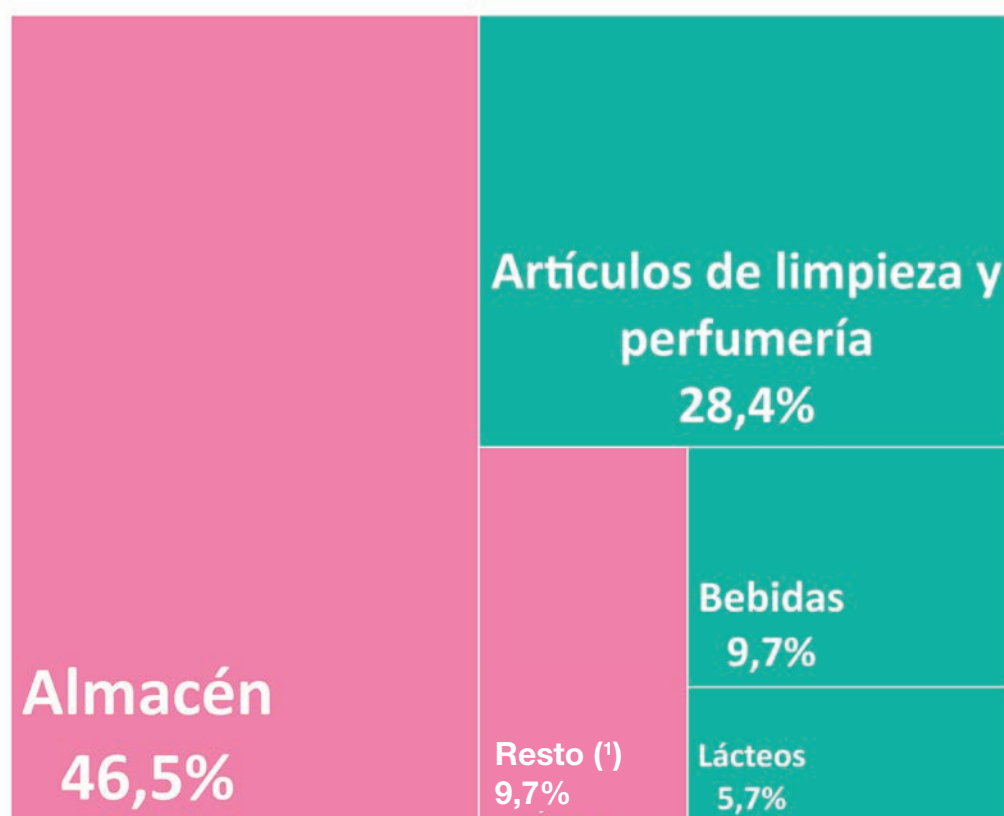
Cuadro 14. Autoservicios mayoristas. Ventas totales a precios corrientes por grupo de artículos, en miles de pesos, variación y composición porcentual. Julio de 2020

Grupo de artículos	Ventas totales a precios corrientes	Variación porcentual respecto al mismo mes del año anterior	Composición porcentual
	Miles de pesos	%	
Total	13.764.231	50,5	100,0
Bebidas	1.332.392	34,3	9,7
Almacén	6.402.244	57,2	46,5
Panadería	24.834	30,1	0,2
Lácteos	779.235	25,3	5,7
Carnes	177.067	37,7	1,3
Verdulería y frutería	19.455	2,8	0,1
Artículos de limpieza y perfumería	3.915.803	50,0	28,4
Indumentaria, calzado y textiles para el hogar	4.531	68,1	0,0
Electrónicos y artículos para el hogar	365.919	125,7	2,7
Otros	742.753	43,7	5,4

Fuente: INDEC, Dirección Nacional de Estadísticas y Precios de la Producción y el Comercio. Dirección de Estadísticas del Sector Terciario y Precios.

Gráfico 9.

Autoservicios mayoristas. Ventas totales a precios corrientes por grupo de artículos, composición porcentual. Julio de 2020



(1) "Resto" incluye las ventas de los rubros Panadería, Carnes, Verdulería y frutería, Indumentaria, calzado y textiles para el hogar, Electrónicos y artículos para el hogar, y Otros.

Fuente: INDEC, Dirección Nacional de Estadísticas y Precios de la Producción y el Comercio. Dirección de Estadísticas del Sector Terciario y Precios.

En julio de 2020 las ventas a precios corrientes en la Ciudad Autónoma de Buenos Aires registraron una variación porcentual de 54,8% respecto al mismo mes del año anterior; en los 24 partidos del Gran Buenos Aires fue de 53,5%; y en Resto del país, de 48,1%.

Cuadro 15.

Autoservicios mayoristas. Ventas totales a precios corrientes por jurisdicción, en miles de pesos y variación porcentual. Julio de 2020

Jurisdicción	Ventas totales a precios corrientes	Variación porcentual respecto al mismo mes del año anterior
	Miles de pesos	%
Total	13.764.231	50,5
Ciudad Autónoma de Buenos Aires	569.536	54,8
24 partidos del Gran Buenos Aires	5.596.735	53,5
Resto del país	7.597.961	48,1

Fuente: INDEC, Dirección Nacional de Estadísticas y Precios de la Producción y el Comercio. Dirección de Estadísticas del Sector Terciario y Precios.

Cuadro 16. Autoservicios mayoristas. Ventas totales a precios corrientes por grupo de artículos según jurisdicción, en miles de pesos. Julio de 2020

Grupo de artículos	Total	Ciudad Autónoma de Buenos Aires	24 partidos del Gran Buenos Aires	Resto del país
Miles de pesos				
Total	13.764.231	569.536	5.596.735	7.597.961
Bebidas	1.332.392	56.502	546.230	729.660
Almacén	6.402.244	235.920	2.665.620	3.500.704
Panadería	24.834	-	8.149	16.685
Lácteos	779.235	37.447	297.239	444.549
Carnes	177.067	s	s	122.276
Verdulería y frutería	19.455	s	s	9.848
Artículos de limpieza y perfumería	3.915.803	168.791	1.570.417	2.176.595
Indumentaria, calzado y textiles para el hogar	4.531	s	s	2.891
Electrónicos y artículos para el hogar	365.919	29.360	195.750	140.809
Otros	742.753	35.299	253.511	453.943

Fuente: INDEC, Dirección Nacional de Estadísticas y Precios de la Producción y el Comercio. Dirección de Estadísticas del Sector Terciario y Precios.

Cuadro 17. Autoservicios mayoristas. Ventas totales a precios corrientes por boca de expendio, metro cuadrado y por operación según jurisdicción, en miles de pesos, unidades, metro cuadrado y pesos. Julio de 2020

Jurisdicción	Ventas totales	Cantidad de bocas	Ventas por boca	Superficie del área de ventas	Ventas por m ²	Cantidad de operaciones	Ventas por operación
	Miles de pesos	Unidades	Miles de pesos	m ²	Pesos	Unidades	Pesos
Total	13.764.231	188	73.214	969.421	14.198	2.917.349	4.718
Ciudad Autónoma de Buenos Aires	569.536	6	94.923	35.832	15.895	127.729	4.459
24 partidos del Gran Buenos Aires	5.596.735	73	76.668	381.436	14.673	1.024.375	5.464
Resto del país	7.597.961	109	69.706	552.153	13.761	1.765.245	4.304

Fuente: INDEC, Dirección Nacional de Estadísticas y Precios de la Producción y el Comercio. Dirección de Estadísticas del Sector Terciario y Precios.

Índice de ventas totales a precios corrientes, a precios constantes e índice de precios implícitos

El índice de ventas totales a precios corrientes aumentó 50,5% en julio de 2020 respecto a julio de 2019; por su parte, el índice de ventas totales a precios constantes aumentó 5,8% respecto al mismo mes del año anterior.

Cuadro 18.1 Autoservicios mayoristas. Índice de ventas totales a precios corrientes y a precios constantes, base año 2017=100, en números índice y variación porcentual. Enero 2019-julio 2020

Período	Índice de ventas totales a precios corrientes	Variación porcentual respecto al mismo mes del año anterior	Índice de ventas totales a precios constantes	Variación porcentual respecto al mismo mes del año anterior
	Números índice	%	Números índice	%
2019* Enero	141,7	37,2	80,6	-15,2
Febrero	145,0	43,7	79,7	-12,4
Marzo	168,5	39,5	89,4	-16,0
Abril	167,0	46,3	85,5	-13,0
Mayo	176,8	45,9	87,0	-13,5
Junio	182,4	43,0	87,0	-13,5
Julio	188,3	37,2	88,0	-15,5
Agosto	200,9	48,1	89,6	-10,0
Septiembre	199,6	55,7	83,1	-3,2
Octubre	226,5	61,2	91,6	3,5
Noviembre	234,3	61,7	91,4	4,1
Diciembre	292,2	66,5	111,4	7,4
2020* Enero	235,7	66,3	85,9	6,6
Febrero	249,5	72,1	88,8	11,4
Marzo	312,2	85,3	108,4	21,2
Abril	250,8	50,2	85,7	0,3
Mayo	267,4	51,3	90,7	4,2
Junio	275,1	50,9	92,0	5,8
Julio	283,3	50,5	93,1	5,8

Fuente: INDEC, Dirección Nacional de Estadísticas y Precios de la Producción y el Comercio. Dirección de Estadísticas del Sector Terciario y Precios.

El índice de precios implícitos para julio de 2020 mostró una variación porcentual de 42,2% respecto al mismo mes del año anterior, y una variación porcentual de 1,8% respecto al mes anterior.

Cuadro 18.2 Autoservicios mayoristas. Índice de precios implícitos, base año 2017=100, en números índice y variación porcentual. Enero 2019-julio 2020

Período	Índice de precios implícitos	Variación porcentual		
		respecto al mismo mes del año anterior	respecto al mes anterior	
	Números índice	%		
2019*	Enero	176,0	61,8	4,0
	Febrero	181,8	64,1	3,3
	Marzo	188,4	66,0	3,6
	Abril	195,3	68,1	3,7
	Mayo	203,1	68,7	4,0
	Junio	209,6	65,2	3,2
	Julio	214,0	62,3	2,1
	Agosto	224,1	64,6	4,7
	Septiembre	240,2	60,8	7,2
	Octubre	247,2	55,7	2,9
	Noviembre	256,3	55,3	3,7
	Diciembre	262,2	55,0	2,3
2020*	Enero	274,4	55,9	4,6
	Febrero	280,8	54,5	2,3
	Marzo	288,1	52,9	2,6
	Abril	292,6	49,8	1,5
	Mayo	294,7	45,1	0,7
	Junio	299,0	42,7	1,4
	Julio	304,3	42,2	1,8

Nota: el índice de precios implícitos de las ventas totales en los autoservicios mayoristas es un índice tipo Paasche, es decir, mide una canasta de bienes de ponderaciones móviles. En consecuencia, cuando se realizan comparaciones respecto a un período distinto de la base (año 2017=100), la variación de precios resultante se verá afectada por los cambios en la composición de la canasta de bienes considerada en cada período. Por lo tanto, las variaciones que se presentan en este cuadro son aproximadas y no pueden compararse con las de un índice de precios tipo Laspeyres.

Fuente: INDEC, Dirección Nacional de Estadísticas y Precios de la Producción y el Comercio. Dirección de Estadísticas del Sector Terciario y Precios.

Personal ocupado asalariado, salarios brutos y contribuciones patronales

El personal ocupado total en julio de 2020 ascendió a 12.462 asalariados, de los cuales 1.646 poseen cargos jerárquicos, lo que representa el 13,2% del total de ocupados; el 86,8% restante se compone de cajeros, administrativos y repositores, que suman un total de 10.816 ocupados.

El costo laboral del mes ascendió a 1.019.679 miles de pesos, lo que presenta una variación respecto a julio de 2019 de 44,8%. Los sueldos y salarios brutos ascendieron a 801.443 miles de pesos, lo cual muestra una variación respecto al mismo mes del año anterior de 43,8%. Las contribuciones patronales fueron 218.236 miles de pesos y su variación respecto a julio de 2019 fue de 48,6%.

Los salarios brutos promedio en julio de 2020 fueron 104.533 pesos para “Gerentes, supervisores y otro personal jerárquico” y 58.190 pesos para “Cajeros, administrativos, repositores y otros”. En el caso de los asalariados de mayor jerarquía que componen este panel, hubo una variación porcentual de 30,0% en julio de 2020 respecto al mismo mes del año anterior. Asimismo, “Cajeros, administrativos, repositores y otros” alcanzó una variación porcentual respecto de julio de 2019 de 40,0%.

Cuadro 19. Autoservicios mayoristas. Personal ocupado, costo laboral y sueldos y salarios promedio, en miles de pesos, pesos y variación porcentual. Julio de 2020

Personal ocupado, costo laboral y sueldos y salarios promedio	Unidad de medida	Total	Variación porcentual	
			respecto al mismo mes del año anterior	respecto al mes anterior (°)
			%	
Personal ocupado		12.462	4,1	0,7
Gerentes, supervisores y otro personal jerárquico		1.646	7,0	0,7
Cajeros, administrativos, repositores y otros		10.816	3,7	0,7
Costo laboral	Miles de pesos	1.019.679	44,8	-32,2
Sueldos y salarios brutos (°)	Miles de pesos	801.443	43,8	-32,1
Contribuciones patronales	Miles de pesos	218.236	48,6	-32,6
Gerentes, supervisores y otro personal jerárquico	Miles de pesos	221.637	39,1	-28,8
Sueldos y salarios brutos	Miles de pesos	172.062	39,0	-28,6
Contribuciones patronales	Miles de pesos	49.575	39,5	-29,4
Cajeros, administrativos, repositores y otros	Miles de pesos	798.043	46,4	-33,1
Sueldos y salarios brutos	Miles de pesos	629.381	45,1	-33,0
Contribuciones patronales	Miles de pesos	168.661	51,5	-33,4
Sueldos y salarios promedio (°)	Pesos	64.311	38,1	-32,6
Gerentes, supervisores y otro personal jerárquico	Pesos	104.533	30,0	-29,1
Cajeros, administrativos, repositores y otros	Pesos	58.190	40,0	-33,5

(°) El concepto “Sueldos y salarios brutos” incluye el salario básico, salario anual complementario (aguinaldo), comisiones, premios, bonificaciones, horas extras, vacaciones, enfermedad y toda retribución tanto remunerativa como no remunerativa.

(°) Las variaciones mensuales están afectadas por el pago del sueldo anual complementario (SAC) para junio de 2020.

Fuente: INDEC, Dirección Nacional de Estadísticas y Precios de la Producción y el Comercio. Dirección de Estadísticas del Sector Terciario y Precios.

Anexo

La Administración Federal de Ingresos Públicos (AFIP) emitió una resolución R.G. n° 4290/2018, con fecha 2 de agosto de 2018, que establece nuevas normas y procedimientos para el régimen de emisión de comprobantes. Dicha norma establece que los clientes de los autoservicios mayoristas deben estar registrados ante la empresa, de forma tal que la facturación al cliente quedará supeditada a los datos registrales, y no al tipo de factura que solicite. En consecuencia, en algunos casos donde los clientes solicitaban factura tipo "B" bajo este régimen se le emitirá factura tipo "A" cuando correspondiera. A los efectos de proporcionar mayor información para el análisis de coyuntura, se presentan a continuación la facturación de los autoservicios mayoristas discriminadas por tipo de facturación "A" y "B".

Cuadro 20. Autoservicios mayoristas. Facturación por tipo de comprobante, en millones de pesos y variaciones porcentuales. Enero 2019-julio 2020

Período	Facturación tipo "A"	Variación porcentual respecto al mismo mes del año anterior	Facturación tipo "B"	Variación porcentual respecto al mismo mes del año anterior	Facturación tipo "A" y "B"	Variación porcentual respecto al mismo mes del año anterior
	Millones de pesos	%	Millones de pesos	%	Millones de pesos	%
2019* Enero	3.399,9	82,2	6.886,6	37,2	10.286,6	49,4
Febrero	3.071,7	81,0	7.043,2	43,7	10.114,8	53,3
Marzo	3.634,4	83,0	8.185,4	39,5	11.819,8	50,5
Abril	3.500,1	81,9	8.112,0	46,3	11.612,1	55,4
Mayo	3.681,5	79,0	8.588,7	45,9	12.270,2	54,5
Junio	3.263,0	66,8	8.860,5	43,0	12.123,5	48,7
Julio	3.763,5	76,6	9.146,8	37,2	12.910,3	46,7
Agosto	3.953,7	72,4	9.759,8	48,1	13.713,5	54,4
Septiembre	3.688,4	44,2	9.696,8	55,7	13.385,2	52,3
Octubre	4.350,6	42,4	11.004,8	61,2	15.355,5	55,4
Noviembre	4.272,0	33,5	11.382,6	61,7	15.654,6	52,9
Diciembre	5.305,0	44,1	14.196,6	66,5	19.501,6	59,7
2020* Enero	4.672,1	37,4	11.451,8	66,3	16.123,9	56,7
Febrero	4.646,5	51,3	12.120,4	72,1	16.766,9	65,8
Marzo	5.726,0	57,6	15.167,9	85,3	20.893,9	76,8
Abril	5.968,0	70,5	12.183,7	50,2	18.151,7	56,3
Mayo	5.263,7	43,0	12.990,5	51,3	18.254,2	48,8
Junio	5.209,6	59,7	13.366,6	50,9	18.576,2	53,2
Julio	5.124,9	36,2	13.764,2	50,5	18.889,1	46,3

Fuente: INDEC, Dirección Nacional de Estadísticas y Precios de la Producción y el Comercio. Dirección de Estadísticas del Sector Terciario y Precios.

Enlace a mayores detalles

Pueden consultarse las series de la Encuesta de Supermercados y la Encuesta de Autoservicios Mayoristas desde enero de 2017 hasta el período de referencia del presente informe en los cuadros que se encuentran en formato digital disponibles en:

https://www.indec.gob.ar/ftp/cuadros/economia/sh_super_mayoristas.xls

Índice de cuadros web

Cuadro 1. Encuesta de Supermercados. Ventas totales a precios corrientes y a precios constantes, en millones de pesos y variaciones porcentuales

Cuadro 2. Encuesta de Supermercados. Ventas totales a precios corrientes por canal de venta y medio de pago, en miles de pesos

Cuadro 3. Encuesta de Supermercados. Ventas totales a precios corrientes por grupo de artículos y jurisdicción, en miles de pesos

Cuadro 4. Encuesta de Supermercados. Ventas totales a precios corrientes por boca de expendio, metro cuadrado y por operación según jurisdicción, en miles de pesos, unidades, metro cuadrado y pesos

Cuadro 5. Encuesta de Supermercados. Índice de ventas totales a precios corrientes y a precios constantes e índice de precios implícitos, base año 2017=100, en números índice y variación porcentual

Cuadro 6. Encuesta de Autoservicios Mayoristas. Ventas totales a precios corrientes y a precios constantes, en millones de pesos y variaciones porcentuales

Cuadro 7. Encuesta de Autoservicios Mayoristas. Ventas totales a precios corrientes por canal de venta y medio de pago, en miles de pesos

Cuadro 8. Encuesta de Autoservicios Mayoristas. Ventas totales a precios corrientes por grupo de artículos y jurisdicción, en miles de pesos

Cuadro 9. Encuesta de Autoservicios Mayoristas. Ventas totales a precios corrientes por boca de expendio, metro cuadrado y por operación según jurisdicción, en miles de pesos, unidades, metro cuadrado y pesos

Cuadro 10. Encuesta de Autoservicios Mayoristas. Índice de ventas totales a precios corrientes y a precios constantes e índice de precios implícitos, base año 2017=100, en números índice y variación porcentual

Cuadro 11. Encuesta de Autoservicios Mayoristas. Facturación por tipo de comprobante, en millones de pesos

Aspectos metodológicos

La Encuesta de Supermercados y la Encuesta de Autoservicios Mayoristas tienen como principal objetivo medir la evolución mensual de las ventas a los consumidores finales a través de ambos canales de comercialización y proveer información estadística continua para el análisis de coyuntura.

Su forma de colecta es mensual en formato digital. Las ventas facturadas que se relevan, en ambas encuestas, corresponden a las ventas realizadas durante el mes calendario de referencia, y están valuadas al precio de venta en el establecimiento vendedor, neto de bonificaciones o descuentos realizados en el local; se incluye el valor del impuesto al valor agregado (IVA), no así los cargos o intereses por financiación.

En la Encuesta de Autoservicios Mayoristas, las ventas facturadas, utilizadas para la construcción de los indicadores, son las efectuadas por un responsable inscripto a un consumidor final, mono-tributista o exento, es decir, se relevan solo aquellas facturas o tickets denominados “factura B”; se excluyen del cálculo las facturas o los tickets emitidos por un responsable inscripto a otro responsable inscripto, los cuales se indican como “factura A”.

Los deflatores que se utilizan en el cálculo de las ventas totales a precios constantes son elaborados a partir de distintas desagregaciones del índice de precios del consumidor (IPC nacional). Su descripción, según la Clasificación del Consumo Individual por Finalidad 1999 (COICOP, por sus siglas en inglés), y adaptada en la COICOP Argentina (2019), es:

Grupo de artículos	Código COICOP	Descripción
Bebidas	Grupos 01.2; 02.1	Bebidas no alcohólicas; Bebidas alcohólicas
Almacén	Clases 01.1.1; 01.1.5; 01.1.8; 01.1.9	Pan y cereales; Aceites, grasas y manteca; Azúcar, dulces, chocolate, golosinas, etc.; Otros alimentos
Panadería	Clase 01.1.1	Pan y cereales
Lácteos	Clase 01.1.4	Leche, productos lácteos, huevos y alimentos vegetales
Carnes	Clase 01.1.2	Carnes y derivados
Verdulería y frutería	Clases 01.1.6; 01.1.7	Frutas; Verduras, tubérculos y legumbres
Alimentos preparados y rotisería	Grupo 11.1	Restaurantes y comidas fuera del hogar
Artículos de limpieza y perfumería	Clase 05.6.1	Bienes para el hogar no durables
Indumentaria, calzado y textiles para el hogar	División 03; Clase 05.2.1	Prendas de vestir y calzado; Artículos textiles para el hogar
Electrónicos y artículos para el hogar	Grupos 05.3; 09.1	Artefactos para el hogar; Equipos audiovisuales, fotográficos y de procesamiento de la información
Otros	Bienes	Bienes

La metodología completa de la Encuesta de Supermercados y la Encuesta de Autoservicios Mayoristas se encuentra disponible en:

https://www.indec.gob.ar/ftp/cuadros/economia/metodologia30_supermercados_mayoristas.pdf