



Comercio
Vol. 4, n° 23



Encuesta de supermercados y autoservicios mayoristas

Agosto de 2020



Ministerio de Economía
Argentina

Instituto Nacional de
Estadística y Censos
República Argentina



Informes técnicos. Vol. 4, nº 197

ISSN 2545-6636

Comercio. Vol. 4, nº 23

Encuesta de supermercados y autoservicios mayoristas

Agosto de 2020

ISSN 2545-6652

Instituto Nacional de Estadística y Censos (INDEC)

Dirección: Marco Lavagna

Dirección Técnica: Pedro Ignacio Lines

Dirección Nacional de Difusión y Comunicación: María Silvina Viazzi

Coordinación de Producción Gráfica y Editorial: Marcelo Costanzo

Este informe técnico fue producido por los equipos de trabajo de:

Dirección Nacional de Estadísticas y Precios de la Producción y el Comercio

Carolina Plat

Dirección de Estadísticas del Sector Terciario y Precios

Martina Abalos



Queda hecho el depósito que fija la ley n° 11.723

Esta publicación utiliza una licencia Creative Commons.
Se permite su reproducción con atribución de la fuente.

Buenos Aires, octubre de 2020

Signos convencionales:

- * Dato provisorio
- ° Dato estimado por extrapolación, proyección
- i Dato estimado por imputación
- u Dato de calidad inferior al estándar
- Cero absoluto
- . Dato no registrado
- ... Dato no disponible a la fecha de presentación de los resultados
- /// Dato que no corresponde presentar
- s Dato confidencial por aplicación de las reglas del secreto estadístico

Publicaciones del INDEC

Las publicaciones editadas por el Instituto Nacional de Estadística y Censos pueden ser consultadas en www.indec.gov.ar y en el Centro Estadístico de Servicios, ubicado en Av. Presidente Julio A. Roca 609 C1067ABB, Ciudad Autónoma de Buenos Aires, Argentina. El horario de atención al público es de 9:30 a 16:00.

También pueden solicitarse al teléfono (54-11) 5031-4632

Correo electrónico: ces@indec.gov.ar

Sitio web: www.indec.gov.ar

Twitter: [@INDECArgentina](https://twitter.com/INDECArgentina)

Facebook: [/INDECArgentina](https://www.facebook.com/INDECArgentina)

Instagram: [@indecargentina](https://www.instagram.com/indecargentina)

Calendario anual anticipado de informes:

www.indec.gov.ar/indec/web/Calendario-Fecha-0

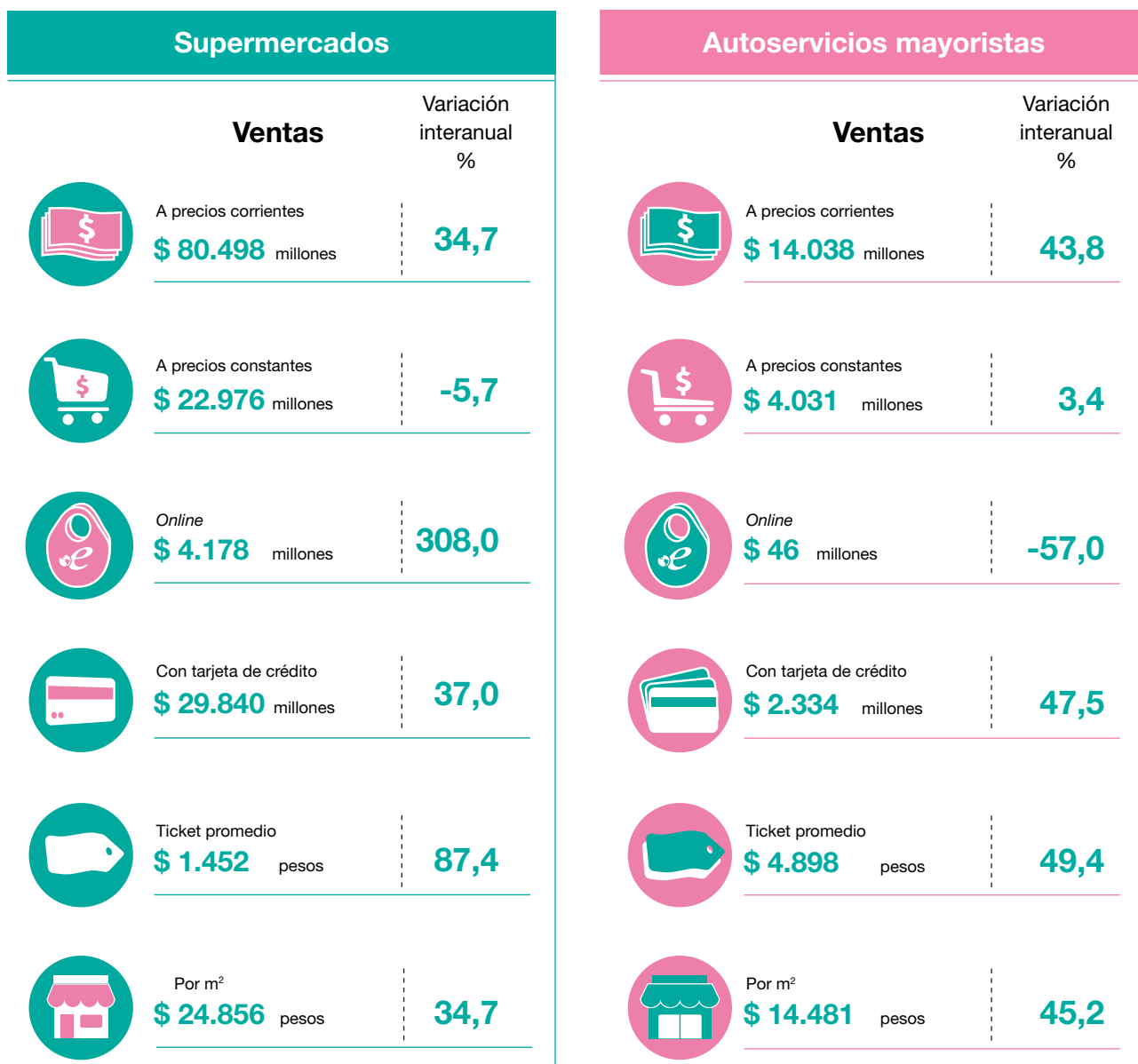
Índice	Pág.
Resumen ejecutivo	3
Encuesta de Supermercados	4
Ventas totales a precios corrientes y a precios constantes	4
Ventas totales a precios corrientes por canal de venta, medio de pago y tamaño según superficie.....	5
Ventas totales a precios corrientes por grupo de artículos y jurisdicción	8
Índice de ventas totales a precios corrientes, a precios constantes e índice de precios implícitos.....	12
Personal ocupado asalariado, salarios brutos y contribuciones patronales.....	14
Encuesta de Autoservicios Mayoristas.....	15
Ventas totales a precios corrientes y a precios constantes	15
Ventas totales a precios corrientes por canal de venta y medio de pago.....	16
Ventas totales a precios corrientes por grupo de artículos y jurisdicción	18
Índice de ventas totales a precios corrientes, a precios constantes e índice de precios implícitos.....	21
Personal ocupado asalariado, salarios brutos y contribuciones patronales.....	23
Anexo	24
Enlace a mayores detalles	25
Índice de cuadros web	25
Aspectos metodológicos	26



Encuesta de supermercados y autoservicios mayoristas

Agosto de 2020

Resumen ejecutivo



Fuente: INDEC, Dirección Nacional de Estadísticas y Precios de la Producción y el Comercio. Dirección de Estadísticas del Sector Terciario y Precios.

Encuesta de Supermercados

Ventas totales a precios corrientes y a precios constantes

Las ventas a precios corrientes para agosto de 2020 relevadas en la Encuesta de Supermercados sumaron un total de 80.497,9 millones de pesos, lo que representa un incremento de 34,7% respecto al mismo mes del año anterior.

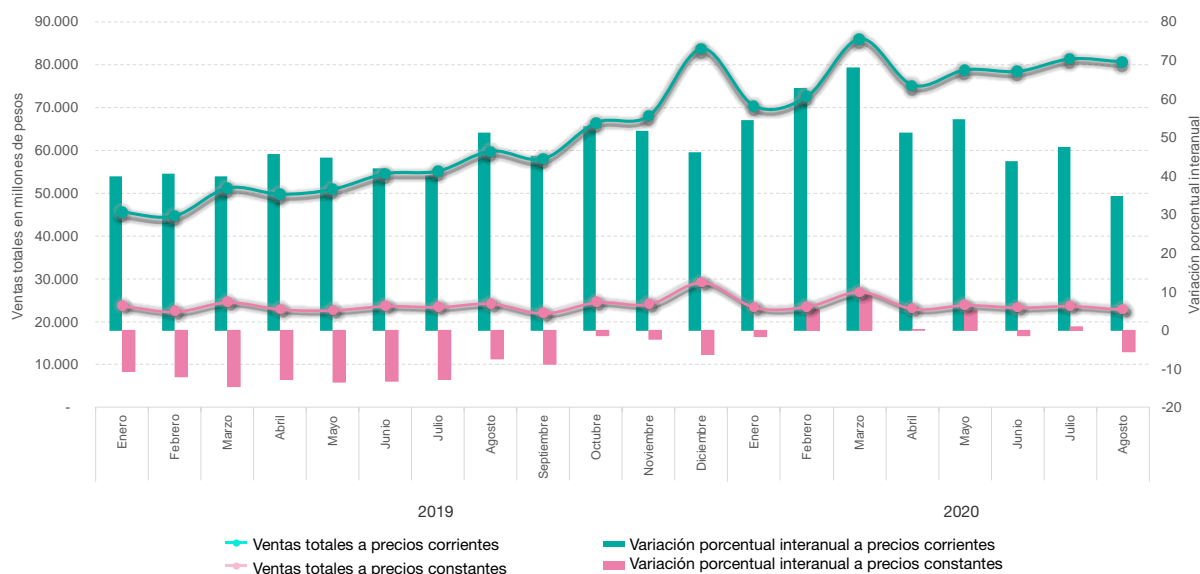
Las ventas a precios constantes de diciembre de 2016, durante agosto de 2020, sumaron un total de 22.976,4 millones de pesos, lo que representa un descenso de 5,7% respecto a agosto de 2019.

Cuadro 1. Supermercados. Ventas totales a precios corrientes y a precios constantes, en millones de pesos y variación porcentual. Enero 2019-agosto 2020

Período	Ventas totales		Variación porcentual respecto al mismo período del año anterior	
	a precios corrientes	a precios constantes	a precios corrientes	a precios constantes
	Millones de pesos		%	
Acumulado 8 meses de 2019	410.948,1	188.846,5	43,1	-12,1
Acumulado 8 meses de 2020	622.523,8	191.740,5	51,5	1,5
2019* Enero	45.433,6	23.888,7	39,9	-10,7
Febrero	44.592,1	22.542,0	40,5	-12,1
Marzo	51.122,2	24.672,7	39,9	-14,5
Abril	49.672,3	23.094,9	45,6	-12,6
Mayo	50.829,3	22.872,2	44,7	-13,5
Junio	54.474,8	23.826,8	42,1	-13,2
Julio	55.084,6	23.594,9	40,2	-12,7
Agosto	59.739,2	24.354,4	51,3	-7,3
Septiembre	57.945,3	22.166,0	45,1	-8,8
Octubre	66.390,4	24.675,3	52,9	-1,3
Noviembre	68.007,0	24.292,2	51,6	-2,4
Diciembre	83.596,7	29.171,9	46,1	-6,3
2020* Enero	70.207,4	23.503,0	54,5	-1,6
Febrero	72.568,2	23.724,9	62,7	5,2
Marzo	85.896,7	27.032,2	68,0	9,6
Abril	75.101,5	23.169,5	51,2	0,3
Mayo	78.682,5	24.038,0	54,8	5,1
Junio	78.329,6	23.477,3	43,8	-1,5
Julio	81.240,0	23.819,4	47,5	1,0
Agosto	80.497,9	22.976,4	34,7	-5,7

Fuente: INDEC, Dirección Nacional de Estadísticas y Precios de la Producción y el Comercio. Dirección de Estadísticas del Sector Terciario y Precios.

Gráfico 1. Supermercados. Ventas totales a precios corrientes y a precios constantes, en millones de pesos y variación porcentual. Enero 2019-agosto 2020



Fuente: INDEC, Dirección Nacional de Estadísticas y Precios de la Producción y el Comercio. Dirección de Estadísticas del Sector Terciario y Precios.

Ventas totales a precios corrientes por canal de venta, medio de pago y tamaño según superficie

Las ventas de los supermercados que se efectúan en el salón de ventas son aquellas compras realizadas por parte de los consumidores en forma presencial en el salón comercial. Por otro lado, las compras que se realizan por canales *online* son aquellas ventas concretadas a través de internet y telefónicamente.

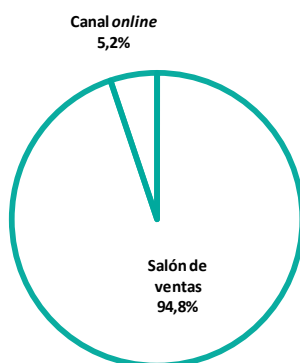
En agosto de 2020, las ventas totales a precios corrientes en el salón de ventas ascendieron a 76.319.673 miles de pesos, lo que representa un 94,8% de las ventas totales y muestra un aumento del 30,0% respecto a agosto de 2019. Por su parte, las ventas totales a precios corrientes por el canal *online* sumaron 4.178.218 miles de pesos, lo que representa un 5,2% de las ventas totales y una variación positiva de 308,0% respecto al mismo mes del año anterior.

Cuadro 2. Supermercados. Ventas totales a precios corrientes por canal de venta, en miles de pesos, variación y composición porcentual. Agosto de 2020

Canal de venta	Ventas totales a precios corrientes	Variación porcentual respecto al mismo mes del año anterior	Composición porcentual
	Miles de pesos		%
Total	80.497.892	34,7	100,0
Salón de ventas	76.319.673	30,0	94,8
Canales <i>online</i>	4.178.218	308,0	5,2

Fuente: INDEC, Dirección Nacional de Estadísticas y Precios de la Producción y el Comercio. Dirección de Estadísticas del Sector Terciario y Precios.

Gráfico 2. Supermercados. Ventas totales a precios corrientes por canal comercial, composición porcentual. Agosto de 2020



Fuente: INDEC, Dirección Nacional de Estadísticas y Precios de la Producción y el Comercio. Dirección de Estadísticas del Sector Terciario y Precios.

Las ventas en los supermercados se pueden discriminar según el medio de pago con el que se realizan, los cuales comprenden efectivo, tarjeta de crédito, tarjeta de débito y otros medios de pago tales como vales, cuponeras, ticket canasta, *gift card*, etcétera.

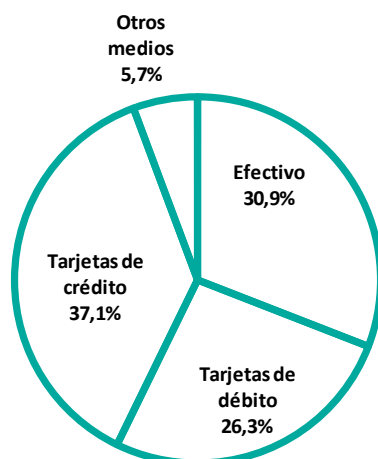
En agosto de 2020, las ventas totales a precios corrientes realizadas en efectivo ascendieron a 24.887.292 miles de pesos, lo que representa un 30,9% de las ventas totales y muestra un aumento del 25,9% respecto a agosto de 2019. Por su parte, las efectuadas mediante tarjeta de débito sumaron 21.184.828 miles de pesos, lo que representa un 26,3% de las ventas totales y una variación positiva de 31,7% respecto al mismo mes del año anterior; las ventas totales a precios corrientes abonadas con tarjeta de crédito sumaron un total de 29.840.015 miles de pesos, lo que representa un 37,1% de las ventas totales y una variación porcentual respecto a agosto de 2019 de 37,0%; por último, las realizadas mediante otros medios de pago ascendieron a 4.585.757 miles de pesos, lo que representa un 5,7% del total y muestra un aumento del 118,3% respecto al mismo mes del año anterior.

Cuadro 3. Supermercados. Ventas totales a precios corrientes por medio de pago, en miles de pesos, variación y composición porcentual. Agosto de 2020

Medios de pago	Ventas totales a precios corrientes	Variación porcentual respecto al mismo mes del año anterior	Composición porcentual
	Miles de pesos	%	
Total	80.497.892	34,7	100,0
Efectivo	24.887.292	25,9	30,9
Tarjetas de débito	21.184.828	31,7	26,3
Tarjetas de crédito	29.840.015	37,0	37,1
Otros medios	4.585.757	118,3	5,7

Fuente: INDEC, Dirección Nacional de Estadísticas y Precios de la Producción y el Comercio. Dirección de Estadísticas del Sector Terciario y Precios.

Gráfico 3. Supermercados. Ventas totales a precios corrientes por medio de pago, composición porcentual. Agosto de 2020



Fuente: INDEC, Dirección Nacional de Estadísticas y Precios de la Producción y el Comercio. Dirección de Estadísticas del Sector Terciario y Precios.

Las ventas a precios corrientes de agosto de 2020 totalizaron 80.497.892 miles de pesos. De ese total, 67.635.546 miles de pesos (84,0%) corresponden a los supermercados que tienen una suma total de la superficie del salón de ventas de todas sus bocas de expendio mayor a 100.000 m²; y 12.862.345 miles de pesos (16,0%) corresponden a los supermercados que tienen una suma total de la superficie del salón de ventas de todas sus bocas de expendio menor o igual a 100.000 m².

Las ventas totales en pesos a precios corrientes por metro cuadrado en agosto de 2020 en los supermercados con una superficie total mayor a 100.000 m² totalizaron 25.890 pesos; y en aquellos con superficie menor o igual a 100.000 m², 20.540 pesos. La variación porcentual respecto al mismo mes del año anterior es 35,5% en el caso de los supermercados con una superficie total mayor a 100.000 m² y 31,2% en lo que respecta a los supermercados con una superficie total menor o igual a 100.000 m².

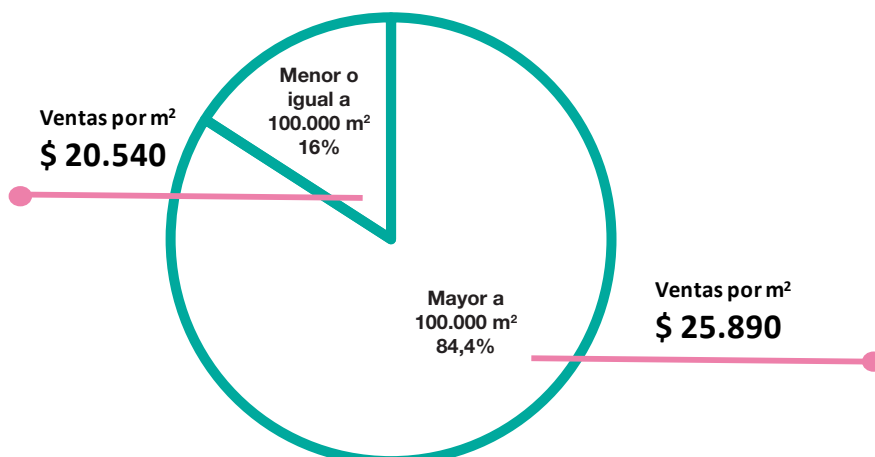
Cuadro 4. Supermercados. Ventas totales a precios corrientes por metro cuadrado según superficie total del salón de ventas, pesos y composición porcentual. Agosto de 2020

Superficie total del salón de ventas (1)	Cantidad de empresas	Ventas totales a precios corrientes	Variación porcentual respecto al mismo mes del año anterior	Composición porcentual	Superficie del área de ventas	Ventas totales a precios corrientes por m ²	Variación porcentual respecto al mismo mes del año anterior
			%			Pesos	%
Total	101	80.497.892	34,7	100,0	3.238.616	24.856	34,7
Mayor a 100.000 m ²	8	67.635.546	35,3	84,0	2.612.405	25.890	35,5
Menor o igual a 100.000 m ²	93	12.862.345	32,1	16,0	626.210	20.540	31,2

(1) Suma de la superficie total del salón de ventas de todas las bocas de expendio medida en metros cuadrados; excluye las playas de estacionamiento, depósitos, sanitarios, área de administración, área de juegos infantiles, cafeterías o similares.

Fuente: INDEC, Dirección Nacional de Estadísticas y Precios de la Producción y el Comercio. Dirección de Estadísticas del Sector Terciario y Precios.

Gráfico 4. Supermercados. Ventas totales a precios corrientes por metro cuadrado según superficie total del salón de ventas, pesos y composición porcentual. Agosto de 2020



Fuente: INDEC, Dirección Nacional de Estadísticas y Precios de la Producción y el Comercio. Dirección de Estadísticas del Sector Terciario y Precios.

Ventas totales a precios corrientes por grupo de artículos y jurisdicción

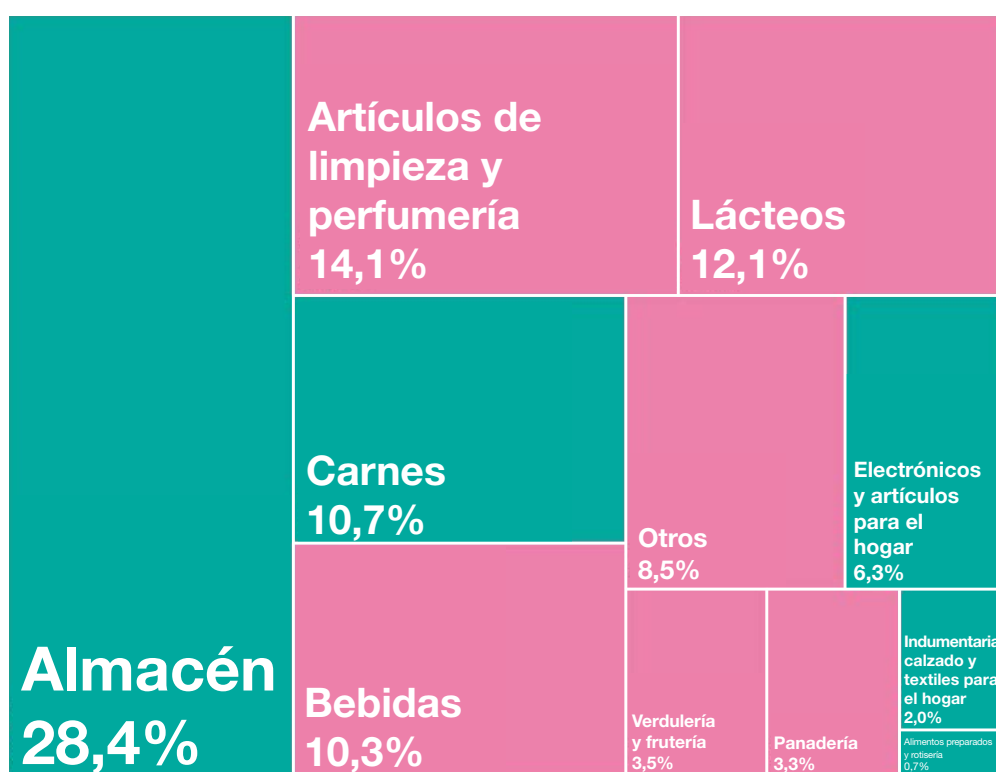
En las ventas totales a precios corrientes, durante agosto de 2020, los grupos de artículos con los aumentos más significativos respecto al mismo mes del año anterior son: “Electrónicos y artículos para el hogar”, 65,4%; “Verdulería y frutería”, 49,3%; “Indumentaria, calzado y textiles para el hogar”, 36,3%; y “Bebidas”, 36,1%.

Cuadro 5. Supermercados. Ventas totales a precios corrientes por grupo de artículos, en miles de pesos, variación y composición porcentual. Agosto de 2020

Grupo de artículos	Ventas totales a precios corrientes	Variación porcentual respecto al mismo mes del año anterior	Composición porcentual
	Miles de pesos	%	
Total	80.497.892	34,7	100,0
Bebidas	8.260.082	36,1	10,3
Almacén	22.870.998	33,6	28,4
Panadería	2.678.435	21,5	3,3
Lácteos	9.758.401	31,7	12,1
Carnes	8.626.503	34,0	10,7
Verdulería y frutería	2.840.822	49,3	3,5
Alimentos preparados y rotisería	553.654	-10,3	0,7
Artículos de limpieza y perfumería	11.368.953	31,7	14,1
Indumentaria, calzado y textiles para el hogar	1.646.294	36,3	2,0
Electrónicos y artículos para el hogar	5.084.787	65,4	6,3
Otros	6.808.962	34,2	8,5

Fuente: INDEC, Dirección Nacional de Estadísticas y Precios de la Producción y el Comercio. Dirección de Estadísticas del Sector Terciario y Precios.

Gráfico 5. Supermercados. Ventas totales a precios corrientes por grupo de artículos, composición porcentual. Agosto de 2020



Fuente: INDEC, Dirección Nacional de Estadísticas y Precios de la Producción y el Comercio. Dirección de Estadísticas del Sector Terciario y Precios.

Las jurisdicciones donde se registraron las subas más importantes de las ventas totales a precios corrientes fueron: Formosa, 55,6%; San Juan, 51,4%; Catamarca, 49,5%; San Luis y Tucumán, ambos con 47,1%.

Cuadro 6. Supermercados. Ventas totales a precios corrientes por jurisdicción, en miles de pesos y variación porcentual. Agosto de 2020

Jurisdicción	Ventas totales a precios corrientes	Variación porcentual respecto al mismo mes del año anterior
	Miles de pesos	%
Total	80.497.892	34,7
Ciudad Autónoma de Buenos Aires	13.397.016	38,8
24 partidos del Gran Buenos Aires	19.352.618	35,8
Resto de Buenos Aires	8.089.252	29,3
Catamarca	529.854	49,5
Chaco	788.318	36,3
Chubut	2.653.159	37,4
Córdoba	7.223.534	36,0
Corrientes	1.147.303	44,3
Entre Ríos	1.802.589	42,7
Formosa	662.426	55,6
Jujuy	1.091.543	28,7
La Pampa	788.606	29,4
La Rioja	352.034	9,5
Mendoza	4.092.667	29,4
Misiones	1.172.206	28,8
Neuquén	2.950.786	28,4
Río Negro	2.628.550	26,1
Salta	1.403.852	30,0
San Juan	921.456	51,4
San Luis	767.762	47,1
Santa Cruz	1.923.874	33,8
Santa Fe	3.818.593	33,6
Santiago del Estero	516.375	36,9
Tierra del Fuego	880.995	17,1
Tucumán	1.542.524	47,1

Fuente: INDEC, Dirección Nacional de Estadísticas y Precios de la Producción y el Comercio. Dirección de Estadísticas del Sector Terciario y Precios.

Cuadro 7. Supermercados. Ventas totales a precios corrientes por grupo de artículos según jurisdicción, en miles de pesos. Agosto de 2020

Grupo de artículos	Total	Ciudad Autónoma de Buenos Aires	24 partidos del Gran Buenos Aires	Resto de Buenos Aires	Catamarca
Miles de pesos					
Total	80.497.892	13.397.016	19.352.618	8.089.252	529.854
Bebidas	8.260.082	1.494.420	1.996.256	745.993	55.638
Almacén	22.870.998	3.389.310	5.023.005	2.277.315	149.468
Panadería	2.678.435	750.338	761.755	207.123	13.073
Lácteos	9.758.401	2.126.411	2.541.924	1.086.026	44.215
Carnes	8.626.503	1.487.023	2.078.315	734.552	59.096
Verdulería y frutería	2.840.822	578.602	553.421	310.972	9.394
Alimentos preparados y rotisería	553.654	161.984	155.879	31.767	1.920
Artículos de limpieza y perfumería	11.368.953	1.715.022	2.647.614	1.131.618	86.610
Indumentaria, calzado y textiles para el hogar	1.646.294	143.944	439.577	204.722	11.557
Electrónicos y artículos para el hogar	5.084.787	519.260	1.438.518	778.766	42.240
Otros	6.808.962	1.030.703	1.716.353	580.400	56.642

Grupo de artículos	Chaco	Chubut	Córdoba	Corrientes	Entre Ríos
Miles de pesos					
Total	788.318	2.653.159	7.223.534	1.147.303	1.802.589
Bebidas	68.830	258.784	846.441	122.970	180.848
Almacén	216.651	835.403	2.460.360	277.488	513.750
Panadería	17.369	54.696	154.291	55.356	47.488
Lácteos	65.929	242.665	791.451	103.505	219.211
Carnes	64.887	202.969	639.839	153.496	165.290
Verdulería y frutería	15.551	148.291	187.930	38.034	58.367
Alimentos preparados y rotisería	9.134	10.625	17.257	20.319	8.533
Artículos de limpieza y perfumería	126.872	384.292	1.175.939	126.940	277.626
Indumentaria, calzado y textiles para el hogar	18.444	95.278	92.838	32.326	33.322
Electrónicos y artículos para el hogar	67.594	163.432	312.600	90.290	107.472
Otros	117.057	256.723	544.586	126.580	190.682

Grupo de artículos	Formosa	Jujuy	La Pampa	La Rioja	Mendoza
Miles de pesos					
Total	662.426	1.091.543	788.606	352.034	4.092.667
Bebidas	52.653	105.394	76.184	25.138	385.062
Almacén	186.856	347.513	242.428	109.219	1.433.111
Panadería	20.120	16.117	16.239	7.593	81.673
Lácteos	50.366	118.918	78.046	33.776	380.730
Carnes	65.709	125.411	86.274	42.634	554.259
Verdulería y frutería	24.241	8.713	45.825	8.727	42.465
Alimentos preparados y rotisería	10.633	1.474	3.512	743	10.257
Artículos de limpieza y perfumería	84.988	254.914	117.025	55.029	580.995
Indumentaria, calzado y textiles para el hogar	s	8.383	16.523	4.035	103.211
Electrónicos y artículos para el hogar	s	45.131	35.747	15.651	221.432
Otros	71.883	59.573	70.802	49.489	299.472

(continúa)

Cuadro 7. (conclusión)

Grupo de artículos	Misiones	Neuquén	Río Negro	Salta	San Juan
Miles de pesos					
Total	1.172.206	2.950.786	2.628.550	1.403.852	921.456
Bebidas	101.739	276.436	263.933	187.784	69.473
Almacén	340.637	816.270	783.046	388.086	317.744
Panadería	70.016	68.016	48.834	21.981	14.405
Lácteos	119.072	294.933	291.578	115.444	75.908
Carnes	129.347	439.830	320.697	181.999	79.132
Verdulería y frutería	30.669	160.000	130.781	17.364	14.093
Alimentos preparados y rotisería	47.177	9.597	3.192	5.084	2.486
Artículos de limpieza y perfumería	134.873	394.271	377.217	228.853	134.801
Indumentaria, calzado y textiles para el hogar	20.816	73.916	66.654	25.019	23.369
Electrónicos y artículos para el hogar	57.169	193.888	164.116	107.422	74.545
Otros	120.690	223.630	178.503	124.816	115.502

Grupo de artículos	San Luis	Santa Cruz	Santa Fe	Santiago del Estero	Tierra del Fuego, Antártida e Islas del Atlántico Sur	Tucumán
Miles de pesos						
Total	767.762	1.923.874	3.818.593	516.375	880.995	1.542.524
Bebidas	70.407	205.391	386.539	51.920	81.284	150.564
Almacén	249.639	611.731	1.065.359	171.068	250.245	415.297
Panadería	15.778	28.454	148.153	9.567	14.740	35.260
Lácteos	70.702	184.443	403.593	51.816	110.495	157.244
Carnes	68.754	189.731	465.484	45.280	97.426	149.070
Verdulería y frutería	17.251	148.389	143.346	12.080	109.683	26.633
Alimentos preparados y rotisería	1.614	s	27.747	1.926	s	7.099
Artículos de limpieza y perfumería	104.373	280.193	547.993	77.081	109.726	214.088
Indumentaria, calzado y textiles para el hogar	23.223	s	86.088	8.217	16.278	37.156
Electrónicos y artículos para el hogar	56.825	88.334	187.248	34.539	s	161.549
Otros	89.194	139.076	357.042	52.881	48.119	188.564

Fuente: INDEC, Dirección Nacional de Estadísticas y Precios de la Producción y el Comercio. Dirección de Estadísticas del Sector Terciario y Precios.

Cuadro 8. Supermercados. Ventas totales a precios corrientes por boca de expendio y por operación, según jurisdicción, en miles de pesos, unidades, metro cuadrado y pesos. Agosto de 2020

Jurisdicción	Ventas totales	Cantidad de bocas	Ventas por boca	Superficie del área de ventas	Ventas por m ²	Cantidad de operaciones	Ventas por operación
	Miles de pesos	Unidades	Miles de pesos	m ²	Pesos	Unidades	Pesos
Total	80.497.892	2.926	27.511	3.238.616	24.856	55.439.700	1.452
Ciudad Autónoma de Buenos Aires	13.397.016	893	15.002	466.224	28.735	12.768.266	1.049
24 partidos del Gran Buenos Aires	19.352.618	527	36.722	711.704	27.192	10.202.774	1.897
Resto de Buenos Aires	8.089.252	320	25.279	363.444	22.257	4.871.607	1.660
Catamarca	529.854	10	52.985	15.073	35.153	297.298	1.782
Chaco	788.318	24	32.847	30.928	25.489	553.527	1.424
Chubut	2.653.159	56	47.378	79.176	33.509	1.393.211	1.904
Córdoba	7.223.534	232	31.136	362.442	19.930	4.866.017	1.484
Corrientes	1.147.303	51	22.496	55.411	20.705	1.389.394	826
Entre Ríos	1.802.589	107	16.847	91.696	19.658	1.477.050	1.220
Formosa	662.426	17	38.966	32.504	20.380	718.030	923
Jujuy	1.091.543	41	26.623	56.070	19.468	650.097	1.679
La Pampa	788.606	25	31.544	25.335	31.127	405.280	1.946
La Rioja	352.034	14	25.145	15.533	22.664	261.870	1.344
Mendoza	4.092.667	153	26.749	249.312	16.416	2.455.907	1.666
Misiones	1.172.206	15	78.147	34.052	34.424	1.004.813	1.167
Neuquén	2.950.786	70	42.154	96.778	30.490	1.391.099	2.121
Río Negro	2.628.550	81	32.451	87.981	29.876	1.487.016	1.768
Salta	1.403.852	51	27.527	64.053	21.917	949.393	1.479
San Juan	921.456	26	35.441	52.856	17.433	625.694	1.473
San Luis	767.762	16	47.985	32.168	23.867	659.941	1.163
Santa Cruz	1.923.874	35	54.968	48.023	40.062	882.622	2.180
Santa Fe	3.818.593	101	37.808	154.680	24.687	4.522.614	844
Santiago del Estero	516.375	13	39.721	27.490	18.784	337.303	1.531
Tierra del Fuego	880.995	16	55.062	22.155	39.765	396.968	2.219
Tucumán	1.542.524	32	48.204	63.526	24.282	871.909	1.769

Fuente: INDEC, Dirección Nacional de Estadísticas y Precios de la Producción y el Comercio. Dirección de Estadísticas del Sector Terciario y Precios.

Índice de ventas totales a precios corrientes, a precios constantes e índice de precios implícitos

El índice de ventas totales a precios corrientes aumentó 34,7% en agosto de 2020 respecto a agosto de 2019. Por su parte, el índice de ventas totales a precios constantes disminuyó 5,7% respecto al mismo mes del año anterior.

Cuadro 9.1 Supermercados. Índice de ventas totales a precios corrientes y a precios constantes, base año 2017=100, en números índice y variación porcentual. Enero 2019-agosto 2020

Período	Índice de ventas totales a precios corrientes	Variación porcentual respecto al mismo mes del año anterior	Índice de ventas totales a precios constantes	Variación porcentual respecto al mismo mes del año anterior
	Números índice	%	Números índice	%
2019* Enero	148,3	39,9	86,9	-10,7
Febrero	145,6	40,5	82,0	-12,1
Marzo	166,9	39,9	89,7	-14,5
Abril	162,2	45,6	84,0	-12,6
Mayo	165,9	44,7	83,2	-13,5
Junio	177,8	42,1	86,7	-13,2
Julio	179,8	40,2	85,8	-12,7
Agosto	195,0	51,3	88,6	-7,3
Septiembre	189,2	45,1	80,6	-8,8
Octubre	216,7	52,9	89,7	-1,3
Noviembre	222,0	51,6	88,3	-2,4
Diciembre	272,9	46,1	106,1	-6,3
2020* Enero	229,2	54,5	85,5	-1,6
Febrero	236,9	62,7	86,3	5,2
Marzo	280,4	68,0	98,3	9,6
Abril	245,2	51,2	84,3	0,3
Mayo	256,9	54,8	87,4	5,1
Junio	255,7	43,8	85,4	-1,5
Julio	265,2	47,5	86,6	1,0
Agosto	262,8	34,7	83,6	-5,7

Fuente: INDEC, Dirección Nacional de Estadísticas y Precios de la Producción y el Comercio. Dirección de Estadísticas del Sector Terciario y Precios.

El índice de precios implícitos para agosto de 2020 mostró una variación porcentual de 42,8% respecto al mismo mes del año anterior, y una variación porcentual de 2,7% respecto al mes anterior.

Cuadro 9.2 Supermercados. Índice de precios implícitos, base año 2017=100, en números índice y variación porcentual. Enero 2019-agosto 2020

Período	Índice de precios implícitos	Variación porcentual	
		respecto al mismo mes del año anterior	respecto al mes anterior
	Números índice	%	
2019* Enero	170,7	56,6	3,5
Febrero	177,6	59,9	4,0
Marzo	186,0	63,6	4,7
Abril	193,1	66,6	3,8
Mayo	199,5	67,2	3,3
Junio	205,2	63,8	2,9
Julio	209,6	60,7	2,1
Agosto	220,2	63,2	5,1
Septiembre	234,7	59,2	6,6
Octubre	241,5	55,0	2,9
Noviembre	251,3	55,4	4,1
Diciembre	257,3	56,0	2,4
2020* Enero	268,2	57,1	4,2
Febrero	274,6	54,6	2,4
Marzo	285,3	53,4	3,9
Abril	291,0	50,7	2,0
Mayo	293,8	47,3	1,0
Junio	299,5	45,9	1,9
Julio	306,2	46,1	2,2
Agosto	314,5	42,8	2,7

Nota: el índice de precios implícitos de las ventas totales en los supermercados es un índice tipo Paasche, es decir, mide una canasta de bienes de ponderaciones móviles. En consecuencia, cuando se realizan comparaciones respecto a un período distinto de la base (año 2017=100), la variación de precios resultante se verá afectada por los cambios en la composición de la canasta de bienes considerada en cada período. Por lo tanto, las variaciones que se presentan en este cuadro son aproximadas y no pueden compararse con las de un índice de precios tipo Laspeyres.

Fuente: INDEC, Dirección Nacional de Estadísticas y Precios de la Producción y el Comercio. Dirección de Estadísticas del Sector Terciario y Precios.

Personal ocupado asalariado, salarios brutos y contribuciones patronales

El personal ocupado total en agosto de 2020 ascendió a 92.986 asalariados, de los cuales 10.859 poseen cargos jerárquicos, lo que representa el 11,7% del total de ocupados; el 88,3% restante se compone de cajeros, administrativos y repositores, que suman un total de 82.127 ocupados.

El costo laboral del mes asciende a 7.169.965 miles de pesos, lo que representa una variación respecto a agosto de 2019 de 28,3%. Los sueldos y salarios brutos, en agosto de 2020, ascienden a 5.660.176 miles de pesos, lo cual muestra una variación respecto al mismo mes del año anterior de 27,5%. Las contribuciones patronales fueron 1.509.789 miles de pesos y su variación respecto a agosto de 2019 fue de 31,2%.

Los salarios brutos promedio en agosto de 2020 fueron de 118.105 pesos para “Gerentes, supervisores y otro personal jerárquico” y de 53.304 pesos para “Cajeros, administrativos, repositores y otros”. En el caso de los asalariados de mayor jerarquía que componen este panel, hubo una variación porcentual de 23,3% en agosto de 2020 respecto al mismo mes del año anterior. Asimismo, los “Cajeros, administrativos, repositores y otros” alcanzaron una variación porcentual respecto de agosto de 2019 de 31,5%.

Cuadro 10. Supermercados. Personal ocupado, costo laboral y sueldos y salarios promedio, en miles de pesos, pesos y variación porcentual. Agosto de 2020

Personal ocupado, costo laboral y sueldos y salarios promedio	Unidad de medida	Total	Variación porcentual	
			respecto al mismo mes del año anterior	respecto al mes anterior
			%	
Personal ocupado		92.986	-2,0	-1,1
Gerentes, supervisores y otro personal jerárquico		10.859	1,0	-0,5
Cajeros, administrativos, repositores y otros		82.127	-2,3	-1,1
Costo laboral	Miles de pesos	7.169.965	28,3	-8,6
Sueldos y salarios brutos (¹)	Miles de pesos	5.660.176	27,5	-8,6
Contribuciones patronales	Miles de pesos	1.509.789	31,2	-8,3
Gerentes, supervisores y otro personal jerárquico	Miles de pesos	1.605.264	24,5	2,7
Sueldos y salarios brutos	Miles de pesos	1.282.498	24,5	2,9
Contribuciones patronales	Miles de pesos	322.767	24,4	1,9
Cajeros, administrativos, repositores y otros	Miles de pesos	5.564.701	29,4	-11,4
Sueldos y salarios brutos	Miles de pesos	4.377.679	28,4	-11,5
Contribuciones patronales	Miles de pesos	1.187.022	33,2	-10,7
Sueldos y salarios promedio (¹)	Pesos	60.871	30,1	-7,7
Gerentes, supervisores y otro personal jerárquico	Pesos	118.105	23,3	3,4
Cajeros, administrativos, repositores y otros	Pesos	53.304	31,5	-10,5

(¹) El concepto “Sueldos y salarios brutos” incluye el salario básico, salario anual complementario (aguinaldo), comisiones, premios, bonificaciones, horas extras, vacaciones, enfermedad y toda retribución tanto remunerativa como no remunerativa.

Fuente: INDEC, Dirección Nacional de Estadísticas y Precios de la Producción y el Comercio. Dirección de Estadísticas del Sector Terciario y Precios.

Encuesta de Autoservicios Mayoristas

Ventas totales a precios corrientes y a precios constantes

Las ventas a precios corrientes para agosto de 2020 relevadas en la Encuesta de Autoservicios Mayoristas sumaron un total de 14.038,3 millones de pesos, lo que representa un incremento de 43,8% respecto al mismo mes del año anterior (ver Anexo).

Las ventas a precios constantes de diciembre de 2016, durante agosto de 2020, sumaron un total de 4.030,8 millones de pesos, lo que representa un aumento de 3,4% respecto a agosto de 2019.

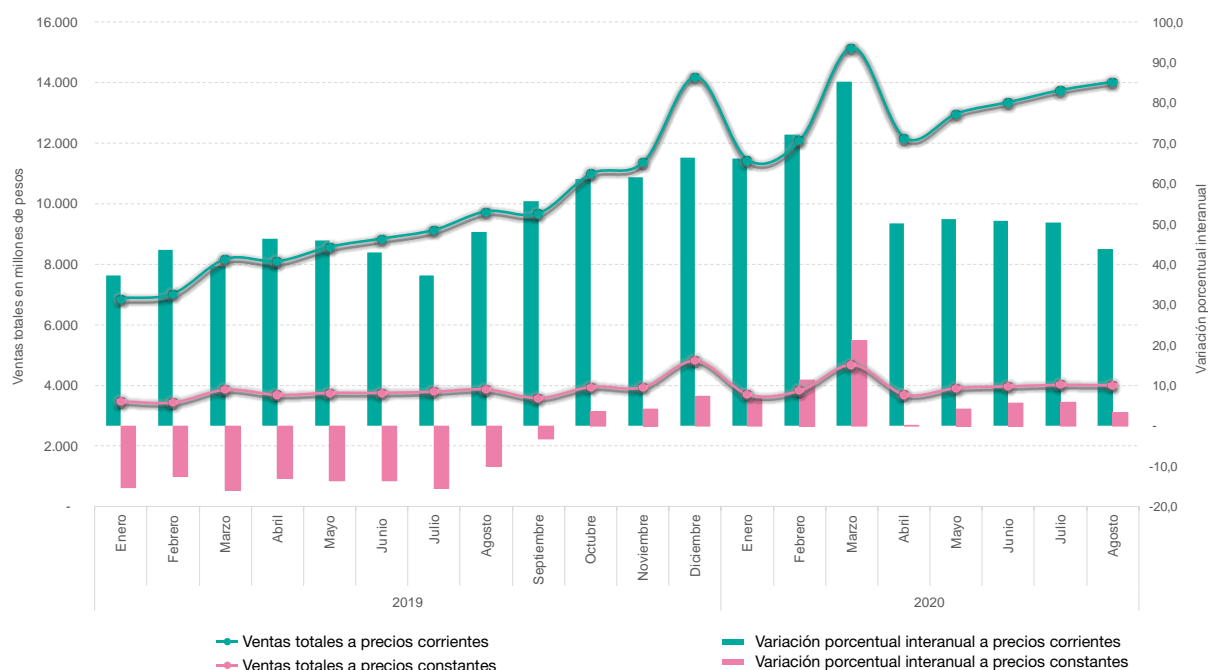
Cuadro 11. Autoservicios mayoristas. Ventas totales a precios corrientes y a precios constantes, en millones de pesos y variaciones porcentuales. Enero 2019-agosto 2020

Período	Ventas totales		Variación porcentual respecto al mismo período del año anterior	
	a precios corrientes	a precios constantes	a precios corrientes	a precios constantes
	Millones de pesos		%	
Acumulado 8 meses de 2019	66.583,1	29.866,4	42,7	-13,7
Acumulado 8 meses de 2020	105.083,5	32.060,0	57,8	7,3
2019* Enero	6.886,6	3.502,5	37,2	-15,2
Febrero	7.043,2	3.467,0	43,7	-12,4
Marzo	8.185,4	3.888,3	39,5	-16,0
Abril	8.112,0	3.717,5	46,3	-13,0
Mayo	8.588,7	3.784,0	45,9	-13,5
Junio	8.860,5	3.783,6	43,0	-13,5
Julio	9.146,8	3.825,7	37,2	-15,5
Agosto	9.759,8	3.897,8	48,1	-10,0
Septiembre	9.696,8	3.613,1	55,7	-3,2
Octubre	11.004,8	3.984,3	61,2	3,5
Noviembre	11.382,6	3.974,8	61,7	4,1
Diciembre	14.196,6	4.845,2	66,5	7,4
2020* Enero	11.451,8	3.734,8	66,3	6,6
Febrero	12.120,4	3.862,6	72,1	11,4
Marzo	15.167,9	4.711,2	85,3	21,2
Abril	12.183,7	3.727,0	50,2	0,3
Mayo	12.990,5	3.944,5	51,3	4,2
Junio	13.366,6	4.001,2	50,9	5,8
Julio	13.764,2	4.047,8	50,5	5,8
Agosto	14.038,3	4.030,8	43,8	3,4

Nota: incluye las ventas facturadas por un responsable inscripto a un consumidor final, monotributista o exento, las denominadas "factura B".

Fuente: INDEC, Dirección Nacional de Estadísticas y Precios de la Producción y el Comercio. Dirección de Estadísticas del Sector Terciario y Precios.

Gráfico 6. Autoservicios mayoristas. Ventas totales a precios corrientes y a precios constantes, en millones de pesos y variación porcentual. Enero 2019-agosto 2020



Fuente: INDEC, Dirección Nacional de Estadísticas y Precios de la Producción y el Comercio. Dirección de Estadísticas del Sector Terciario y Precios.

Ventas totales a precios corrientes por canal de venta y medio de pago

Las ventas de los autoservicios mayoristas que se efectúan en el salón de ventas son aquellas compras realizadas por parte de los consumidores en forma presencial en el salón comercial; por otro lado, las compras que se realizan por canales *online* son aquellas ventas concretadas a través de internet y telefónicamente.

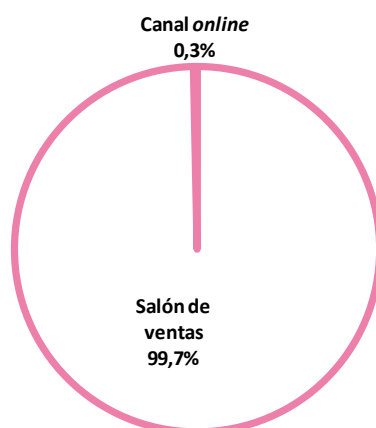
En agosto de 2020 las ventas totales a precios corrientes en el salón de ventas ascendieron a 13.992.693 miles de pesos, lo que representa un 99,7% de las ventas totales y muestra un aumento del 44,9% respecto a agosto de 2019. Por su parte, las ventas totales a precios corrientes por canales *online* sumaron 45.615 miles de pesos, lo que representa un 0,3% de las ventas totales y una disminución de 57,0% respecto al mismo mes del año anterior.

Cuadro 12. Autoservicios mayoristas. Ventas totales a precios corrientes por canal de venta, en miles de pesos, variación y composición porcentual. Agosto de 2020

Canal de venta	Ventas totales a precios corrientes	Variación porcentual respecto al mismo mes del año anterior	Composición porcentual
	Miles de pesos		%
Total	14.038.308	43,8	100,0
Salón de ventas	13.992.693	44,9	99,7
Canales <i>online</i>	45.615	-57,0	0,3

Fuente: INDEC, Dirección Nacional de Estadísticas y Precios de la Producción y el Comercio. Dirección de Estadísticas del Sector Terciario y Precios.

Gráfico 7. Autoservicios mayoristas. Ventas totales a precios corrientes por canal comercial, composición porcentual. Agosto de 2020



Fuente: INDEC, Dirección Nacional de Estadísticas y Precios de la Producción y el Comercio. Dirección de Estadísticas del Sector Terciario y Precios.

Las ventas en los autoservicios mayoristas se pueden discriminar según el medio de pago con el que se realizan, los cuales comprenden efectivo, tarjeta de crédito, tarjeta de débito y otros medios de pagos como vales, cuponeras, ticket canasta, *gift card*, etc.

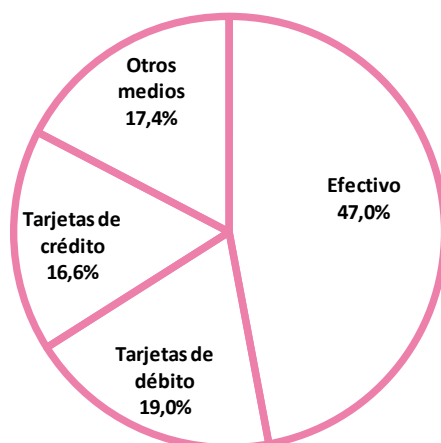
En agosto de 2020 las ventas totales a precios corrientes realizadas en efectivo ascendieron a 6.604.478 miles de pesos, lo que representa un 47,0% de las ventas totales y muestra un aumento del 36,5% respecto a agosto de 2019; por su parte, las efectuadas mediante tarjeta de débito sumaron 2.663.756 miles de pesos, lo que representa un 19,0% de las ventas totales y una variación positiva de 34,9% respecto al mismo mes del año anterior; las ventas totales a precios corrientes abonadas con tarjeta de crédito sumaron un total de 2.334.076 miles de pesos, lo que representa un 16,6% de las ventas totales y una variación porcentual respecto a agosto de 2019 de 47,5%; por último, las realizadas mediante otros medios de pago ascendieron a 2.435.997 miles de pesos, lo que representa un 17,4% del total y un aumento del 78,7% respecto al mismo mes del año anterior.

Cuadro 13. Autoservicios mayoristas. Ventas totales a precios corrientes por medio de pago, en miles de pesos, variación y composición porcentual. Agosto de 2020

Medios de pago	Ventas totales a precios corrientes	Variación porcentual respecto al mismo mes del año anterior	Composición porcentual
	Miles de pesos	%	
Total	14.038.308	43,8	100,0
Efectivo	6.604.478	36,5	47,0
Tarjetas de débito	2.663.756	34,9	19,0
Tarjetas de crédito	2.334.076	47,5	16,6
Otros medios	2.435.997	78,7	17,4

Fuente: INDEC, Dirección Nacional de Estadísticas y Precios de la Producción y el Comercio. Dirección de Estadísticas del Sector Terciario y Precios.

Gráfico 8. Autoservicios mayoristas. Ventas totales a precios corrientes por medio de pago, composición porcentual. Agosto de 2020



Fuente: INDEC, Dirección Nacional de Estadísticas y Precios de la Producción y el Comercio. Dirección de Estadísticas del Sector Terciario y Precios.

Ventas totales a precios corrientes por grupo de artículos y jurisdicción

En las ventas totales a precios corrientes, durante agosto de 2020, los grupos de artículos con los aumentos más significativos respecto al mismo mes del año anterior son: “Electrónicos y artículos para el hogar”, 202,8%; “Indumentaria, calzado y textiles para el hogar”, 92,3%; “Otros”, 65,9%; y “Artículos de limpieza y perfumería”, 52,1%.

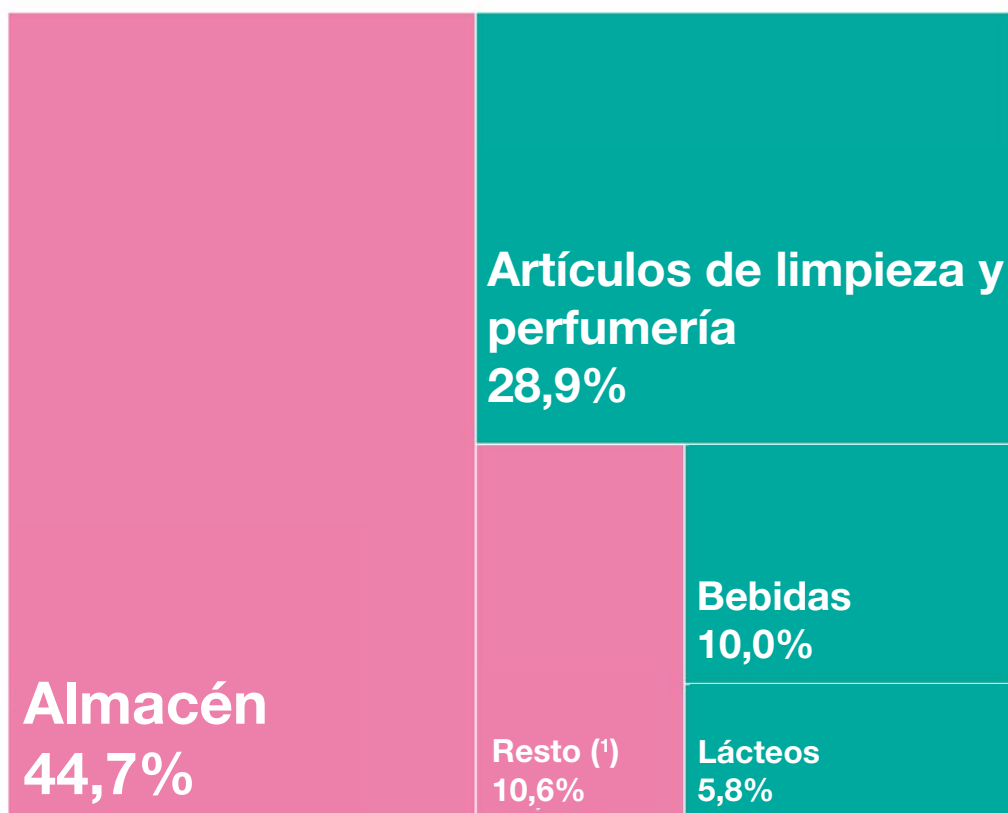
Cuadro 14. Autoservicios mayoristas. Ventas totales a precios corrientes por grupo de artículos, en miles de pesos, variación y composición porcentual. Agosto de 2020

Grupo de artículos	Ventas totales a precios corrientes	Variación porcentual respecto al mismo mes del año anterior	Composición porcentual
	Miles de pesos	%	
Total	14.038.308	43,8	100,0
Bebidas	1.403.233	40,2	10,0
Almacén	6.276.039	36,2	44,7
Panadería	21.986	2,6	0,2
Lácteos	813.395	25,5	5,8
Carnes	194.485	33,5	1,4
Verdulería y frutería	21.013	-1,9	0,1
Artículos de limpieza y perfumería	4.063.564	52,1	28,9
Indumentaria, calzado y textiles para el hogar	4.121	92,3	0,0
Electrónicos y artículos para el hogar	398.652	202,8	2,8
Otros	841.821	65,9	6,0

Fuente: INDEC, Dirección Nacional de Estadísticas y Precios de la Producción y el Comercio. Dirección de Estadísticas del Sector Terciario y Precios.

Gráfico 9.

Autoservicios mayoristas. Ventas totales a precios corrientes por grupo de artículos, composición porcentual. Agosto de 2020



(1) "Resto" incluye las ventas de los rubros Panadería, Carnes, Verdulería y frutería, Indumentaria, calzado y textiles para el hogar, Electrónicos y artículos para el hogar, y Otros.

Fuente: INDEC, Dirección Nacional de Estadísticas y Precios de la Producción y el Comercio. Dirección de Estadísticas del Sector Terciario y Precios.

En agosto de 2020 las ventas a precios corrientes en la Ciudad Autónoma de Buenos Aires registraron una variación porcentual de 43,3% respecto al mismo mes del año anterior; en los 24 partidos del Gran Buenos Aires, de 47,3%; y en Resto del país, de 41,4%.

Cuadro 15.

Autoservicios mayoristas. Ventas totales a precios corrientes por jurisdicción, en miles de pesos y variación porcentual. Agosto de 2020

Jurisdicción	Ventas totales a precios corrientes	Variación porcentual respecto al mismo mes del año anterior
	Miles de pesos	%
Total	14.038.308	43,8
Ciudad Autónoma de Buenos Aires	583.108	43,3
24 partidos del Gran Buenos Aires	5.751.605	47,3
Resto del país	7.703.595	41,4

Fuente: INDEC, Dirección Nacional de Estadísticas y Precios de la Producción y el Comercio. Dirección de Estadísticas del Sector Terciario y Precios.

Cuadro 16. Autoservicios mayoristas. Ventas totales a precios corrientes por grupo de artículos según jurisdicción, en miles de pesos. Agosto de 2020

Grupo de artículos	Total	Ciudad Autónoma de Buenos Aires	24 partidos del Gran Buenos Aires	Resto del país
Miles de pesos				
Total	14.038.308	583.108	5.751.605	7.703.595
Bebidas	1.403.233	63.900	596.428	742.905
Almacén	6.276.039	232.098	2.642.488	3.401.453
Panadería	21.986	-	7.633	14.353
Lácteos	813.395	41.910	320.383	451.103
Carnes	194.485	s	s	131.936
Verdulería y frutería	21.013	s	s	10.359
Artículos de limpieza y perfumería	4.063.564	172.815	1.630.631	2.260.118
Indumentaria, calzado y textiles para el hogar	4.121	s	s	2.723
Electrónicos y artículos para el hogar	398.652	28.327	195.966	174.359
Otros	841.821	36.639	290.894	514.287

Fuente: INDEC, Dirección Nacional de Estadísticas y Precios de la Producción y el Comercio. Dirección de Estadísticas del Sector Terciario y Precios.

Cuadro 17. Autoservicios mayoristas. Ventas totales a precios corrientes por boca de expendio, metro cuadrado y por operación según jurisdicción, en miles de pesos, unidades, metro cuadrado y pesos. Agosto de 2020

Jurisdicción	Ventas totales	Cantidad de bocas	Ventas por boca	Superficie del área de ventas	Ventas por m ²	Cantidad de operaciones	Ventas por operación
	Miles de pesos	Unidades	Miles de pesos	m ²	Pesos	Unidades	Pesos
Total	14.038.308	188	74.672	969.421	14.481	2.866.070	4.898
Ciudad Autónoma de Buenos Aires	583.108	6	97.185	35.832	16.273	124.214	4.694
24 partidos del Gran Buenos Aires	5.751.605	73	78.789	381.436	15.079	1.037.007	5.546
Resto del país	7.703.595	109	70.675	552.153	13.952	1.704.849	4.519

Fuente: INDEC, Dirección Nacional de Estadísticas y Precios de la Producción y el Comercio. Dirección de Estadísticas del Sector Terciario y Precios.

Índice de ventas totales a precios corrientes, a precios constantes e índice de precios implícitos

El índice de ventas totales a precios corrientes aumentó 43,8% en agosto de 2020 respecto a agosto de 2019; por su parte, el índice de ventas totales a precios constantes aumentó 3,4% respecto al mismo mes del año anterior.

Cuadro 18.1 Autoservicios mayoristas. Índice de ventas totales a precios corrientes y a precios constantes, base año 2017=100, en números índice y variación porcentual. Enero 2019-agosto 2020

Período	Índice de ventas totales a precios corrientes	Variación porcentual respecto al mismo mes del año anterior	Índice de ventas totales a precios constantes	Variación porcentual respecto al mismo mes del año anterior
	Números índice	%	Números índice	%
2019* Enero	141,7	37,2	80,6	-15,2
Febrero	145,0	43,7	79,7	-12,4
Marzo	168,5	39,5	89,4	-16,0
Abril	167,0	46,3	85,5	-13,0
Mayo	176,8	45,9	87,0	-13,5
Junio	182,4	43,0	87,0	-13,5
Julio	188,3	37,2	88,0	-15,5
Agosto	200,9	48,1	89,6	-10,0
Septiembre	199,6	55,7	83,1	-3,2
Octubre	226,5	61,2	91,6	3,5
Noviembre	234,3	61,7	91,4	4,1
Diciembre	292,2	66,5	111,4	7,4
2020* Enero	235,7	66,3	85,9	6,6
Febrero	249,5	72,1	88,8	11,4
Marzo	312,2	85,3	108,4	21,2
Abril	250,8	50,2	85,7	0,3
Mayo	267,4	51,3	90,7	4,2
Junio	275,1	50,9	92,0	5,8
Julio	283,3	50,5	93,1	5,8
Agosto	288,9	43,8	92,7	3,4

Fuente: INDEC, Dirección Nacional de Estadísticas y Precios de la Producción y el Comercio. Dirección de Estadísticas del Sector Terciario y Precios.

El índice de precios implícitos para agosto de 2020 mostró una variación porcentual de 39,1% respecto al mismo mes del año anterior, y una variación porcentual de 2,4% respecto al mes anterior.

Cuadro 18.2 Autoservicios mayoristas. Índice de precios implícitos, base año 2017=100, en números índice y variación porcentual. Enero 2019-agosto 2020

Período	Índice de precios implícitos	Variación porcentual		
		respecto al mismo mes del año anterior	respecto al mes anterior	
Números índice		%		
2019*	Enero	176,0	61,8	4,0
	Febrero	181,8	64,1	3,3
	Marzo	188,4	66,0	3,6
	Abril	195,3	68,1	3,7
	Mayo	203,1	68,7	4,0
	Junio	209,6	65,2	3,2
	Julio	214,0	62,3	2,1
	Agosto	224,1	64,6	4,7
	Septiembre	240,2	60,8	7,2
	Octubre	247,2	55,7	2,9
	Noviembre	256,3	55,3	3,7
	Diciembre	262,2	55,0	2,3
2020*	Enero	274,4	55,9	4,6
	Febrero	280,8	54,5	2,3
	Marzo	288,1	52,9	2,6
	Abril	292,6	49,8	1,5
	Mayo	294,7	45,1	0,7
	Junio	299,0	42,7	1,4
	Julio	304,3	42,2	1,8
	Agosto	311,7	39,1	2,4

Nota: el índice de precios implícitos de las ventas totales en los autoservicios mayoristas es un índice tipo Paasche, es decir, mide una canasta de bienes de ponderaciones móviles. En consecuencia, cuando se realizan comparaciones respecto a un período distinto de la base (año 2017=100), la variación de precios resultante se verá afectada por los cambios en la composición de la canasta de bienes considerada en cada período. Por lo tanto, las variaciones que se presentan en este cuadro son aproximadas y no pueden compararse con las de un índice de precios tipo Laspeyres.

Fuente: INDEC, Dirección Nacional de Estadísticas y Precios de la Producción y el Comercio. Dirección de Estadísticas del Sector Terciario y Precios.

Personal ocupado asalariado, salarios brutos y contribuciones patronales

El personal ocupado total en agosto de 2020 ascendió a 12.514 asalariados, de los cuales 1.646 poseen cargos jerárquicos, lo que representa el 13,2% del total de ocupados; el 86,8% restante se compone de cajeros, administrativos y repositores, que suman un total de 10.868 ocupados.

El costo laboral del mes ascendió a 982.675 miles de pesos, lo que presenta una variación respecto a agosto de 2019 de 43,7%. Los sueldos y salarios brutos ascendieron a 772.859 miles de pesos, lo cual muestra una variación respecto al mismo mes del año anterior de 41,5%. Las contribuciones patronales fueron 209.816 miles de pesos y su variación respecto a agosto de 2019 fue de 52,6%.

Los salarios brutos promedio en agosto de 2020 fueron: 98.284 pesos para “Gerentes, supervisores y otro personal jerárquico” y 56.228 pesos para “Cajeros, administrativos, repositores y otros”. En el caso de los asalariados de mayor jerarquía que componen este panel, hubo una variación porcentual de 30,0% en agosto de 2020 respecto al mismo mes del año anterior. Asimismo, “Cajeros, administrativos, repositores y otros” alcanzó una variación porcentual respecto de agosto de 2019 de 36,4%.

Cuadro 19. Autoservicios mayoristas. Personal ocupado, costo laboral y sueldos y salarios promedio, en miles de pesos, pesos y variación porcentual. Agosto de 2020

Personal ocupado, costo laboral y sueldos y salarios promedio	Unidad de medida	Total	Variación porcentual	
			respecto al mismo mes del año anterior	respecto al mes anterior
			%	
Personal ocupado		12.514	4,5	0,4
Gerentes, supervisores y otro personal jerárquico		1.646	6,9	0,0
Cajeros, administrativos, repositores y otros		10.868	4,2	0,5
Costo laboral	Miles de pesos	982.675	43,7	-3,6
Sueldos y salarios brutos (*)	Miles de pesos	772.859	41,5	-3,6
Contribuciones patronales	Miles de pesos	209.816	52,6	-3,9
Gerentes, supervisores y otro personal jerárquico	Miles de pesos	208.741	42,3	-5,8
Sueldos y salarios brutos	Miles de pesos	161.775	38,9	-6,0
Contribuciones patronales	Miles de pesos	46.966	55,2	-5,3
Cajeros, administrativos, repositores y otros	Miles de pesos	773.934	44,1	-3,0
Sueldos y salarios brutos	Miles de pesos	611.084	42,1	-2,9
Contribuciones patronales	Miles de pesos	162.851	51,8	-3,4
Sueldos y salarios promedio (*)	Pesos	61.760	35,3	-4,0
Gerentes, supervisores y otro personal jerárquico	Pesos	98.284	30,0	-6,0
Cajeros, administrativos, repositores y otros	Pesos	56.228	36,4	-3,4

(*) El concepto “Sueldos y salarios brutos” incluye el salario básico, salario anual complementario (aguinaldo), comisiones, premios, bonificaciones, horas extras, vacaciones, enfermedad y toda retribución tanto remunerativa como no remunerativa.

Fuente: INDEC, Dirección Nacional de Estadísticas y Precios de la Producción y el Comercio. Dirección de Estadísticas del Sector Terciario y Precios.

Anexo

La Administración Federal de Ingresos Públicos (AFIP) emitió una resolución R.G. N° 4290/2018, con fecha 2 de agosto de 2018, que establece nuevas normas y procedimientos para el régimen de emisión de comprobantes. Dicha norma establece que los clientes de los autoservicios mayoristas deben estar registrados ante la empresa, de forma tal que la facturación al cliente quedará supeditada a los datos registrales, y no al tipo de factura que solicite. En consecuencia, en algunos casos donde los clientes solicitaban factura tipo "B" bajo este régimen se le emitirá factura tipo "A" cuando correspondiera. A los efectos de proporcionar mayor información para el análisis de coyuntura, se presentan a continuación la facturación de los autoservicios mayoristas discriminadas por tipo de facturación "A" y "B".

Cuadro 20. Autoservicios mayoristas. Facturación por tipo de comprobante, en millones de pesos y variaciones porcentuales. Enero 2019-agosto 2020

Período	Facturación tipo "A"	Variación porcentual respecto al mismo mes del año anterior	Facturación tipo "B"	Variación porcentual respecto al mismo mes del año anterior	Facturación tipo "A" y "B"	Variación porcentual respecto al mismo mes del año anterior
	Millones de pesos	%	Millones de pesos	%	Millones de pesos	%
2019* Enero	3.399,9	82,2	6.886,6	37,2	10.286,6	49,4
Febrero	3.071,7	81,0	7.043,2	43,7	10.114,8	53,3
Marzo	3.634,4	83,0	8.185,4	39,5	11.819,8	50,5
Abril	3.500,1	81,9	8.112,0	46,3	11.612,1	55,4
Mayo	3.681,5	79,0	8.588,7	45,9	12.270,2	54,5
Junio	3.263,0	66,8	8.860,5	43,0	12.123,5	48,7
Julio	3.763,5	76,6	9.146,8	37,2	12.910,3	46,7
Agosto	3.953,7	72,4	9.759,8	48,1	13.713,5	54,4
Septiembre	3.688,4	44,2	9.696,8	55,7	13.385,2	52,3
Octubre	4.350,6	42,4	11.004,8	61,2	15.355,5	55,4
Noviembre	4.272,0	33,5	11.382,6	61,7	15.654,6	52,9
Diciembre	5.305,0	44,1	14.196,6	66,5	19.501,6	59,7
2020* Enero	4.672,1	37,4	11.451,8	66,3	16.123,9	56,7
Febrero	4.646,5	51,3	12.120,4	72,1	16.766,9	65,8
Marzo	5.726,0	57,6	15.167,9	85,3	20.893,9	76,8
Abril	5.968,0	70,5	12.183,7	50,2	18.151,7	56,3
Mayo	5.263,7	43,0	12.990,5	51,3	18.254,2	48,8
Junio	5.209,6	59,7	13.366,6	50,9	18.576,2	53,2
Julio	5.124,9	36,2	13.764,2	50,5	18.889,1	46,3
Agosto	4.900,5	23,9	14.038,3	43,8	18.938,9	38,1

Fuente: INDEC, Dirección Nacional de Estadísticas y Precios de la Producción y el Comercio. Dirección de Estadísticas del Sector Terciario y Precios.

Enlace a mayores detalles

Pueden consultarse las series de la Encuesta de Supermercados y la Encuesta de Autoservicios Mayoristas desde enero de 2017 hasta el período de referencia del presente informe en los cuadros que se encuentran en formato digital disponibles en:

https://www.indec.gob.ar/ftp/cuadros/economia/sh_super_mayoristas.xls

Índice de cuadros web

Cuadro 1. Encuesta de Supermercados. Ventas totales a precios corrientes y a precios constantes, en millones de pesos y variaciones porcentuales

Cuadro 2. Encuesta de Supermercados. Ventas totales a precios corrientes por canal de venta y medio de pago, en miles de pesos

Cuadro 3. Encuesta de Supermercados. Ventas totales a precios corrientes por grupo de artículos y jurisdicción, en miles de pesos

Cuadro 4. Encuesta de Supermercados. Ventas totales a precios corrientes por boca de expendio, metro cuadrado y por operación según jurisdicción, en miles de pesos, unidades, metro cuadrado y pesos

Cuadro 5. Encuesta de Supermercados. Índice de ventas totales a precios corrientes y a precios constantes e índice de precios implícitos, base año 2017=100, en números índice y variación porcentual

Cuadro 6. Encuesta de Autoservicios Mayoristas. Ventas totales a precios corrientes y a precios constantes, en millones de pesos y variaciones porcentuales

Cuadro 7. Encuesta de Autoservicios Mayoristas. Ventas totales a precios corrientes por canal de venta y medio de pago, en miles de pesos

Cuadro 8. Encuesta de Autoservicios Mayoristas. Ventas totales a precios corrientes por grupo de artículos y jurisdicción, en miles de pesos

Cuadro 9. Encuesta de Autoservicios Mayoristas. Ventas totales a precios corrientes por boca de expendio, metro cuadrado y por operación según jurisdicción, en miles de pesos, unidades, metro cuadrado y pesos

Cuadro 10. Encuesta de Autoservicios Mayoristas. Índice de ventas totales a precios corrientes y a precios constantes e índice de precios implícitos, base año 2017=100, en números índice y variación porcentual

Cuadro 11. Encuesta de Autoservicios Mayoristas. Facturación por tipo de comprobante, en millones de pesos

Aspectos metodológicos

La Encuesta de Supermercados y la Encuesta de Autoservicios Mayoristas tienen como principal objetivo medir la evolución mensual de las ventas a los consumidores finales a través de ambos canales de comercialización y proveer información estadística continua para el análisis de coyuntura.

Su forma de colecta es mensual en formato digital. Las ventas facturadas que se relevan, en ambas encuestas, corresponden a las ventas realizadas durante el mes calendario de referencia, y están valuadas al precio de venta en el establecimiento vendedor, neto de bonificaciones o descuentos realizados en el local; se incluye el valor del impuesto al valor agregado (IVA), no así los cargos o intereses por financiación.

En la Encuesta de Autoservicios Mayoristas, las ventas facturadas, utilizadas para la construcción de los indicadores, son las efectuadas por un responsable inscripto a un consumidor final, mono-tributista o exento, es decir, se relevan solo aquellas facturas o tickets denominados “factura B”; se excluyen del cálculo las facturas o los tickets emitidos por un responsable inscripto a otro responsable inscripto, los cuales se indican como “factura A”.

Los deflatores que se utilizan en el cálculo de las ventas totales a precios constantes son elaborados a partir de distintas desagregaciones del índice de precios del consumidor (IPC nacional). Su descripción, según la Clasificación del Consumo Individual por Finalidad 1999 (COICOP, por sus siglas en inglés), y adaptada en la COICOP Argentina (2019), es:

Grupo de artículos	Código COICOP	Descripción
Bebidas	Grupos 01.2; 02.1	Bebidas no alcohólicas; Bebidas alcohólicas
Almacén	Clases 01.1.1; 01.1.5; 01.1.8; 01.1.9	Pan y cereales; Aceites, grasas y manteca; Azúcar, dulces, chocolate, golosinas, etc.; Otros alimentos
Panadería	Clase 01.1.1	Pan y cereales
Lácteos	Clase 01.1.4	Leche, productos lácteos, huevos y alimentos vegetales
Carnes	Clase 01.1.2	Carnes y derivados
Verdulería y frutería	Clases 01.1.6; 01.1.7	Frutas; Verduras, tubérculos y legumbres
Alimentos preparados y rotisería	Grupo 11.1	Restaurantes y comidas fuera del hogar
Artículos de limpieza y perfumería	Clase 05.6.1	Bienes para el hogar no durables
Indumentaria, calzado y textiles para el hogar	División 03; Clase 05.2.1	Prendas de vestir y calzado; Artículos textiles para el hogar
Electrónicos y artículos para el hogar	Grupos 05.3; 09.1	Artefactos para el hogar; Equipos audiovisuales, fotográficos y de procesamiento de la información
Otros	Bienes	Bienes

La metodología completa de la Encuesta de Supermercados y la Encuesta de Autoservicios Mayoristas se encuentra disponible en:

https://www.indec.gob.ar/ftp/cuadros/economia/metodologia30_supermercados_mayoristas.pdf