



Comercio
Vol. 4, n° 25



Encuesta de supermercados y autoservicios mayoristas

Septiembre de 2020



Ministerio de Economía
Argentina

Instituto Nacional de
Estadística y Censos
República Argentina



Informes técnicos. Vol. 4, nº 216

ISSN 2545-6636

Comercio. Vol. 4, nº 25

Encuesta de supermercados y autoservicios mayoristas

Septiembre de 2020

ISSN 2545-6652

Instituto Nacional de Estadística y Censos (INDEC)

Dirección: Marco Lavagna

Dirección Técnica: Pedro Ignacio Lines

Dirección Nacional de Difusión y Comunicación: María Silvina Viazzi

Coordinación de Producción Gráfica y Editorial: Marcelo Costanzo

Este informe técnico fue producido por los equipos de trabajo de:

Dirección Nacional de Estadísticas y Precios de la Producción y el Comercio

Carolina Plat

Dirección de Estadísticas del Sector Terciario y Precios

Martina Abalos



Queda hecho el depósito que fija la ley n° 11.723

Esta publicación utiliza una licencia Creative Commons.
Se permite su reproducción con atribución de la fuente.

Buenos Aires, noviembre de 2020

Signos convencionales:

- * Dato provisorio
- ° Dato estimado por extrapolación, proyección
- i Dato estimado por imputación
- u Dato de calidad inferior al estándar
- Cero absoluto
- . Dato no registrado
- ... Dato no disponible a la fecha de presentación de los resultados
- /// Dato que no corresponde presentar
- s Dato confidencial por aplicación de las reglas del secreto estadístico

Publicaciones del INDEC

Las publicaciones editadas por el Instituto Nacional de Estadística y Censos pueden ser consultadas en www.indec.gov.ar y en el Centro Estadístico de Servicios, ubicado en Av. Presidente Julio A. Roca 609 C1067ABB, Ciudad Autónoma de Buenos Aires, Argentina. El horario de atención al público es de 9:30 a 16:00.

También pueden solicitarse al teléfono (54-11) 5031-4632

Correo electrónico: ces@indec.gov.ar

Sitio web: www.indec.gov.ar

Twitter: [@INDECArgentina](https://twitter.com/INDECArgentina)

Facebook: [/INDECArgentina](https://www.facebook.com/INDECArgentina)

Instagram: [@indecargentina](https://www.instagram.com/indecargentina)

Calendario anual anticipado de informes:

www.indec.gov.ar/indec/web/Calendario-Fecha-0

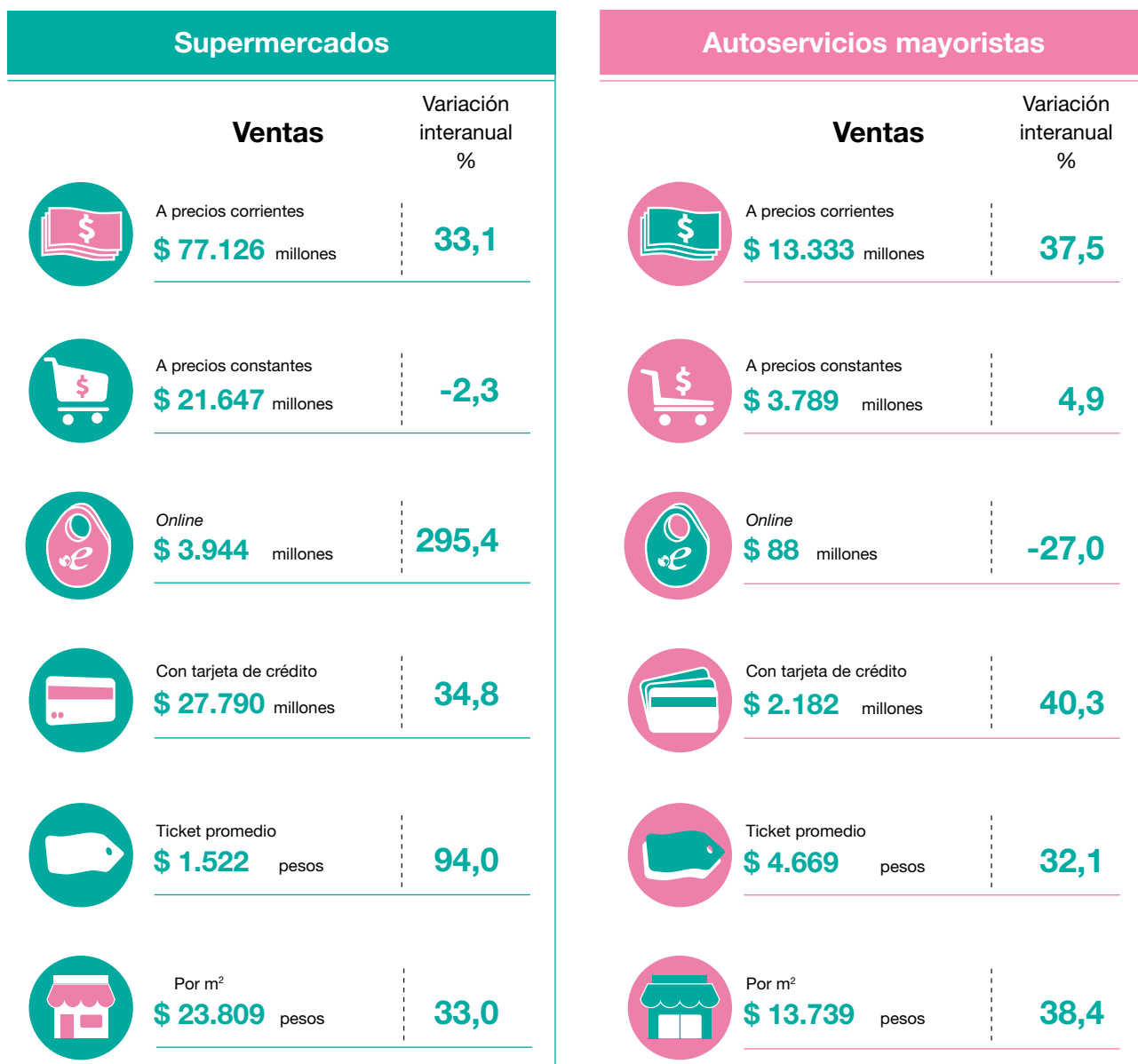
Índice	Pág.
Resumen ejecutivo	3
Encuesta de Supermercados	4
Ventas totales a precios corrientes y a precios constantes	4
Ventas totales a precios corrientes por canal de venta, medio de pago y tamaño según superficie.....	5
Ventas totales a precios corrientes por grupo de artículos y jurisdicción	8
Índice de ventas totales a precios corrientes, a precios constantes e índice de precios implícitos.....	12
Personal ocupado asalariado, salarios brutos y contribuciones patronales.....	14
Encuesta de Autoservicios Mayoristas.....	15
Ventas totales a precios corrientes y a precios constantes	15
Ventas totales a precios corrientes por canal de venta y medio de pago.....	16
Ventas totales a precios corrientes por grupo de artículos y jurisdicción	18
Índice de ventas totales a precios corrientes, a precios constantes e índice de precios implícitos.....	21
Personal ocupado asalariado, salarios brutos y contribuciones patronales.....	23
Anexo	24
Enlace a mayores detalles	25
Índice de cuadros web	25
Aspectos metodológicos	26



Encuesta de supermercados y autoservicios mayoristas

Septiembre de 2020

Resumen ejecutivo



Fuente: INDEC, Dirección Nacional de Estadísticas y Precios de la Producción y el Comercio. Dirección de Estadísticas del Sector Terciario y Precios.

Encuesta de Supermercados

Ventas totales a precios corrientes y a precios constantes

Las ventas a precios corrientes para septiembre de 2020 relevadas en la Encuesta de Supermercados sumaron un total de 77.125,8 millones de pesos, lo que representa un incremento de 33,1% respecto al mismo mes del año anterior.

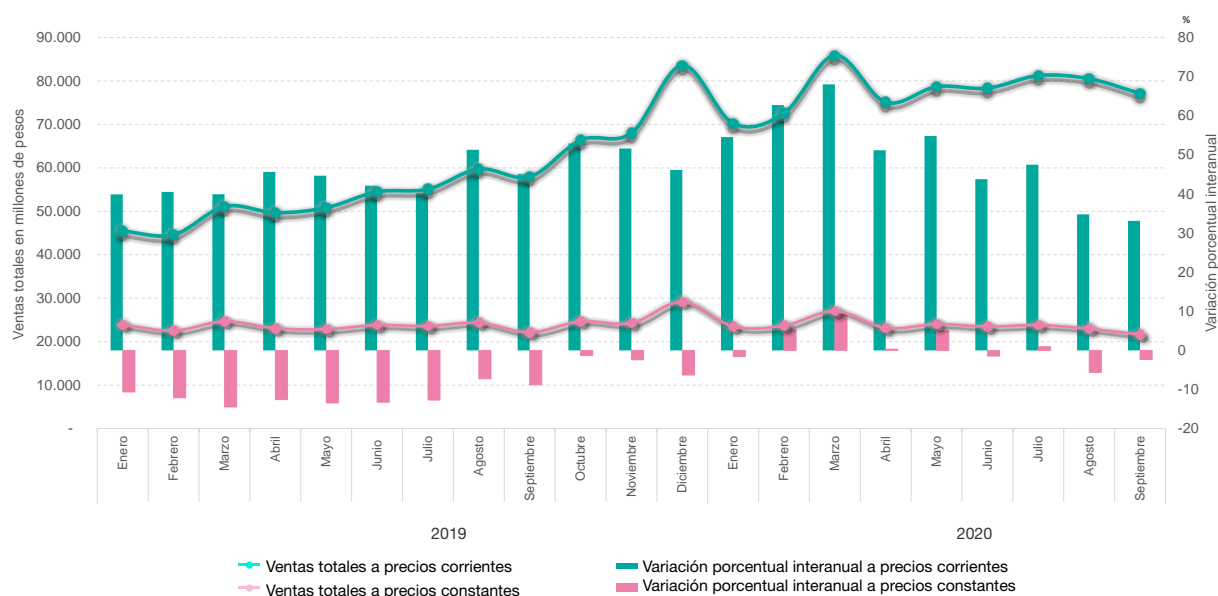
Las ventas a precios constantes de diciembre de 2016, durante septiembre de 2020, sumaron un total de 21.646,7 millones de pesos, lo que representa un descenso de 2,3% respecto a septiembre de 2019.

Cuadro 1. Supermercados. Ventas totales a precios corrientes y a precios constantes, en millones de pesos y variación porcentual. Enero 2019-septiembre 2020

Período	Ventas totales		Variación porcentual respecto al mismo período del año anterior	
	a precios corrientes	a precios constantes	a precios corrientes	a precios constantes
	Millones de pesos		%	
Acumulado 9 meses de 2019	468.893,3	211.012,5	43,4	-11,8
Acumulado 9 meses de 2020	699.653,1	213.388,1	49,2	1,1
2019* Enero	45.433,6	23.888,7	39,9	-10,7
Febrero	44.592,1	22.542,0	40,5	-12,1
Marzo	51.122,2	24.672,7	39,9	-14,5
Abril	49.672,3	23.094,9	45,6	-12,6
Mayo	50.829,3	22.872,2	44,7	-13,5
Junio	54.474,8	23.826,8	42,1	-13,2
Julio	55.084,6	23.594,9	40,2	-12,7
Agosto	59.739,2	24.354,4	51,3	-7,3
Septiembre	57.945,3	22.166,0	45,1	-8,8
Octubre	66.390,4	24.675,3	52,9	-1,3
Noviembre	68.007,0	24.292,2	51,6	-2,4
Diciembre	83.596,7	29.171,9	46,1	-6,3
2020* Enero	70.207,4	23.503,0	54,5	-1,6
Febrero	72.568,2	23.724,9	62,7	5,2
Marzo	85.894,5	27.031,5	68,0	9,6
Abril	75.100,0	23.169,0	51,2	0,3
Mayo	78.682,5	24.038,0	54,8	5,1
Junio	78.329,6	23.477,3	43,8	-1,5
Julio	81.240,0	23.819,4	47,5	1,0
Agosto	80.505,0	22.978,4	34,8	-5,6
Septiembre	77.125,8	21.646,7	33,1	-2,3

Fuente: INDEC, Dirección Nacional de Estadísticas y Precios de la Producción y el Comercio. Dirección de Estadísticas del Sector Terciario y Precios.

Gráfico 1. Supermercados. Ventas totales a precios corrientes y a precios constantes, en millones de pesos y variación porcentual. Enero 2019-septiembre 2020



Fuente: INDEC, Dirección Nacional de Estadísticas y Precios de la Producción y el Comercio. Dirección de Estadísticas del Sector Terciario y Precios.

Ventas totales a precios corrientes por canal de venta, medio de pago y tamaño según superficie

Las ventas de los supermercados que se efectúan en el salón de ventas son aquellas compras realizadas por parte de los consumidores en forma presencial en el salón comercial. Por otro lado, las compras que se realizan por canales *online* son aquellas ventas concretadas a través de internet y telefónicamente.

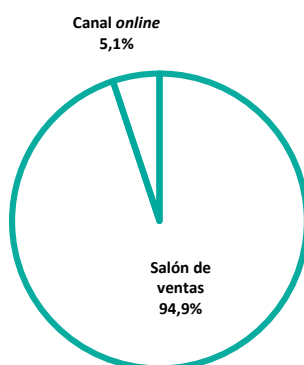
En septiembre de 2020, las ventas totales a precios corrientes en el salón de ventas ascendieron a 73.181.491 miles de pesos, lo que representa un 94,9% de las ventas totales y muestra un aumento del 28,5% respecto a septiembre de 2019. Por su parte las ventas totales a precios corrientes por el canal *online* sumaron 3.944.359 miles de pesos, lo que representa un 5,1% de las ventas totales y una variación positiva de 295,4% respecto al mismo mes del año anterior.

Cuadro 2. Supermercados. Ventas totales a precios corrientes por canal de venta, en miles de pesos, variación y composición porcentual. Septiembre de 2020

Canal de venta	Ventas totales a precios corrientes	Variación porcentual respecto al mismo mes del año anterior	Composición porcentual
	Miles de pesos	%	
Total	77.125.850	33,1	100,0
Salón de ventas	73.181.491	28,5	94,9
Canales <i>online</i>	3.944.359	295,4	5,1

Fuente: INDEC, Dirección Nacional de Estadísticas y Precios de la Producción y el Comercio. Dirección de Estadísticas del Sector Terciario y Precios.

Gráfico 2. Supermercados. Ventas totales a precios corrientes por canal comercial, composición porcentual. Septiembre de 2020



Fuente: INDEC, Dirección Nacional de Estadísticas y Precios de la Producción y el Comercio. Dirección de Estadísticas del Sector Terciario y Precios.

Las ventas en los supermercados se pueden discriminar según el medio de pago con el que se realizan, los cuales comprenden efectivo, tarjeta de crédito, tarjeta de débito y otros medios de pagos como vales, cuponeras, ticket canasta, *gift card*, etcétera.

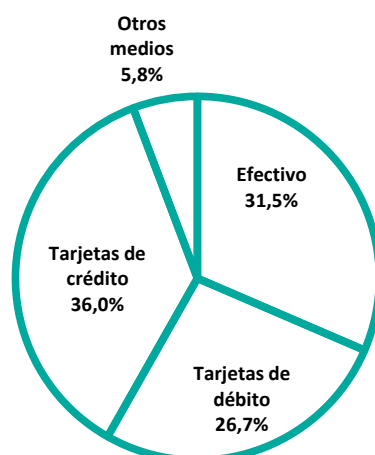
En septiembre de 2020, las ventas totales a precios corrientes realizadas en efectivo ascendieron a 24.268.463 miles de pesos, lo que representa un 31,5% de las ventas totales y muestra un aumento del 24,0% respecto a septiembre de 2019. Por su parte, las efectuadas mediante tarjeta de débito sumaron 20.630.121 miles de pesos, lo que representa un 26,7% de las ventas totales y una variación positiva de 29,6% respecto al mismo mes del año anterior; las ventas totales a precios corrientes abonadas con tarjeta de crédito sumaron un total de 27.789.563 miles de pesos, lo que representa un 36,0% de las ventas totales y una variación porcentual respecto a septiembre de 2019 de 34,8%; por último, las realizadas mediante otros medios de pago ascendieron a 4.437.702 miles de pesos, lo que representa un 5,8% del total y muestra un aumento del 141,3% respecto al mismo mes del año anterior.

Cuadro 3. Supermercados. Ventas totales a precios corrientes por medio de pago, en miles de pesos, variación y composición porcentual. Septiembre de 2020

Medios de pago	Ventas totales a precios corrientes	Variación porcentual respecto al mismo mes del año anterior	Composición porcentual
	Miles de pesos	%	
Total	77.125.850	33,1	100,0
Efectivo	24.268.463	24,0	31,5
Tarjetas de débito	20.630.121	29,6	26,7
Tarjetas de crédito	27.789.563	34,8	36,0
Otros medios	4.437.702	141,3	5,8

Fuente: INDEC, Dirección Nacional de Estadísticas y Precios de la Producción y el Comercio. Dirección de Estadísticas del Sector Terciario y Precios.

Gráfico 3. Supermercados. Ventas totales a precios corrientes por medio de pago, composición porcentual. Septiembre de 2020



Fuente: INDEC, Dirección Nacional de Estadísticas y Precios de la Producción y el Comercio. Dirección de Estadísticas del Sector Terciario y Precios.

Las ventas a precios corrientes de septiembre de 2020 totalizaron 77.125.850 miles de pesos. De ese total, 64.698.326 miles de pesos (83,9%) corresponden a los supermercados que tienen una suma total de la superficie del salón de ventas de todas sus bocas de expendio mayor a 100.000 m²; y 12.427.523 miles de pesos (16,1%) corresponden a los supermercados que tienen una suma total de la superficie del salón de ventas de todas sus bocas de expendio menor o igual a 100.000 m².

Las ventas totales en pesos a precios corrientes por metro cuadrado en septiembre de 2020 en los supermercados con una superficie total mayor a 100.000 m² totalizaron 24.769 pesos; y en aquellos con superficie menor o igual a 100.000 m², 19.812 pesos. La variación porcentual respecto al mismo mes del año anterior es 33,7% en el caso de los supermercados con una superficie total mayor a 100.000 m² y 29,6% en lo que respecta a los supermercados con una superficie total menor o igual a 100.000 m².

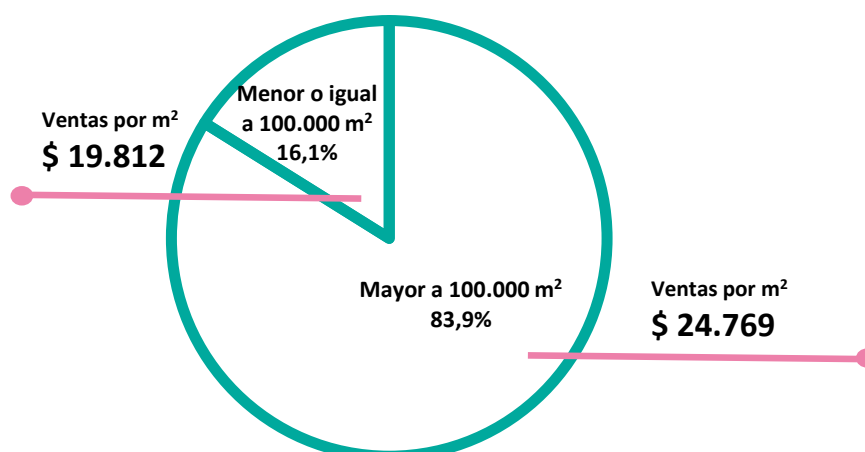
Cuadro 4. Supermercados. Ventas totales a precios corrientes por metro cuadrado según superficie total del salón de ventas, pesos y composición porcentual. Septiembre de 2020

Superficie total del salón de ventas (1)	Cantidad de empresas	Ventas totales a precios corrientes	Variación porcentual respecto al mismo mes del año anterior	Composición porcentual	Superficie del área de ventas	Ventas totales a precios corrientes por m ²	Variación porcentual respecto al mismo mes del año anterior
		Miles de pesos	%	%	m ²	Pesos	%
Total	101	77.125.850	33,1	100,0	3.239.352	23.809	33,0
Mayor a 100.000 m ²	8	64.698.326	33,6	83,9	2.612.066	24.769	33,7
Menor o igual a 100.000 m ²	93	12.427.523	30,7	16,1	627.285	19.812	29,6

(1) Suma de la superficie total del salón de ventas de todas las bocas de expendio medida en metros cuadrados; excluye las playas de estacionamiento, depósitos, sanitarios, área de administración, área de juegos infantiles, cafeterías o similares.

Fuente: INDEC, Dirección Nacional de Estadísticas y Precios de la Producción y el Comercio. Dirección de Estadísticas del Sector Terciario y Precios.

Gráfico 4. Supermercados. Ventas totales a precios corrientes por metro cuadrado según superficie total del salón de ventas, pesos y composición porcentual. Septiembre de 2020



Fuente: INDEC, Dirección Nacional de Estadísticas y Precios de la Producción y el Comercio. Dirección de Estadísticas del Sector Terciario y Precios.

Ventas totales a precios corrientes por grupo de artículos y jurisdicción

En las ventas totales a precios corrientes, durante septiembre de 2020, los grupos de artículos con los aumentos más significativos respecto al mismo mes del año anterior son: “Electrónicos y artículos para el hogar”, 75,7%; “Verdulería y frutería”, 50,4%; “Otros”, 41,1% y “Almacén”, 34,0%.

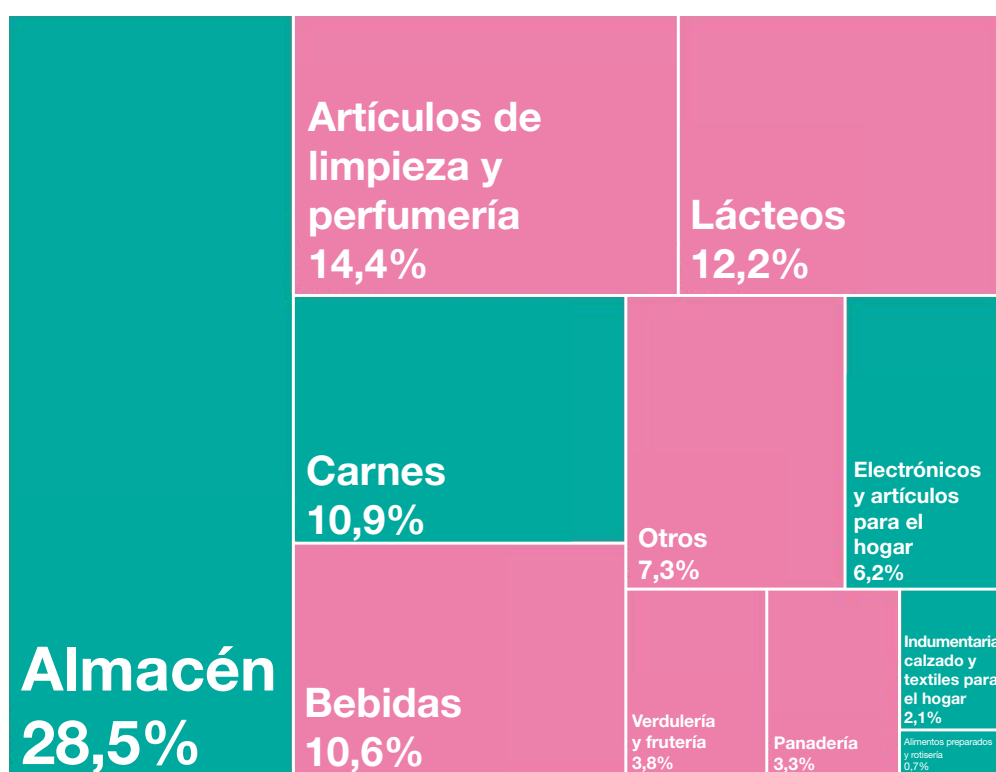
Cuadro 5. Supermercados. Ventas totales a precios corrientes por grupo de artículos, en miles de pesos, variación y composición porcentual. Septiembre de 2020

Grupo de artículos	Ventas totales a precios corrientes	Variación porcentual respecto al mismo mes del año anterior	Composición porcentual
	Miles de pesos	%	
Total	77.125.850	33,1	100,0
Bebidas	8.160.976	28,1	10,6
Almacén	21.996.214	34,0	28,5
Panadería	2.569.719	17,3	3,3
Lácteos	9.421.645	30,2	12,2
Carnes	8.416.857	32,0	10,9
Verdulería y frutería	2.929.836	50,4	3,8
Alimentos preparados y rotisería	547.605	-9,6	0,7
Artículos de limpieza y perfumería	11.091.006	24,6	14,4
Indumentaria, calzado y textiles para el hogar	1.600.037	33,0	2,1
Electrónicos y artículos para el hogar	4.778.007	75,7	6,2
Otros	5.613.947	41,1	7,3

Fuente: INDEC, Dirección Nacional de Estadísticas y Precios de la Producción y el Comercio. Dirección de Estadísticas del Sector Terciario y Precios.

Gráfico 5.

Supermercados. Ventas totales a precios corrientes por grupo de artículos, composición porcentual. Septiembre de 2020



Fuente: INDEC, Dirección Nacional de Estadísticas y Precios de la Producción y el Comercio. Dirección de Estadísticas del Sector Terciario y Precios.

Las jurisdicciones donde se registraron las subas más importantes de las ventas totales a precios corrientes fueron: La Pampa, 47,1%; Formosa y Entre Ríos, ambas con 46,1%; Catamarca, 42,1%; y Tucumán con 41,9%.

Cuadro 6.

Supermercados. Ventas totales a precios corrientes por jurisdicción, en miles de pesos y variación porcentual. Septiembre de 2020

Jurisdicción	Ventas totales a precios corrientes	Variación porcentual respecto al mismo mes del año anterior
	Miles de pesos	%
Total	77.125.850	33,1
Ciudad Autónoma de Buenos Aires	12.861.279	35,3
24 partidos del Gran Buenos Aires	18.415.657	34,0
Resto de Buenos Aires	8.020.894	32,7
Catamarca	522.591	42,1
Chaco	751.811	34,7
Chubut	2.426.204	28,7
Córdoba	6.864.312	33,5
Corrientes	1.073.283	30,8
Entre Ríos	1.779.733	46,1
Formosa	627.414	46,1
Jujuy	1.141.079	40,8
La Pampa	825.544	47,1
La Rioja	337.657	5,6
Mendoza	3.808.089	24,4
Misiones	1.182.803	27,0
Neuquén	2.817.991	29,3
Río Negro	2.549.039	29,2
Salta	1.330.253	25,0
San Juan	815.006	37,4
San Luis	647.291	26,4
Santa Cruz	1.855.420	32,9
Santa Fe	3.657.875	33,9
Santiago del Estero	469.662	24,5
Tierra del Fuego	909.714	27,8
Tucumán	1.435.250	41,9

Fuente: INDEC, Dirección Nacional de Estadísticas y Precios de la Producción y el Comercio. Dirección de Estadísticas del Sector Terciario y Precios.

Cuadro 7. Supermercados. Ventas totales a precios corrientes por grupo de artículos según jurisdicción, en miles de pesos. Septiembre de 2020

Grupo de artículos	Total	Ciudad Autónoma de Buenos Aires	24 partidos del Gran Buenos Aires	Resto de Buenos Aires	Catamarca
Miles de pesos					
Total	77.125.850	12.861.279	18.415.657	8.020.894	522.591
Bebidas	8.160.976	1.497.270	2.039.840	745.622	55.528
Almacén	21.996.214	3.253.430	4.806.442	2.264.044	148.639
Panadería	2.569.719	711.627	722.340	209.628	13.451
Lácteos	9.421.645	2.022.180	2.398.137	1.101.020	44.775
Carnes	8.416.857	1.431.143	1.999.359	732.507	61.269
Verdulería y frutería	2.929.836	591.012	562.021	334.071	10.781
Alimentos preparados y rotisería	547.605	160.194	155.758	31.974	2.048
Artículos de limpieza y perfumería	11.091.006	1.627.032	2.531.590	1.135.583	87.355
Indumentaria, calzado y textiles para el hogar	1.600.037	140.417	411.155	205.120	9.489
Electrónicos y artículos para el hogar	4.778.007	485.027	1.385.535	770.384	43.547
Otros	5.613.947	941.948	1.403.480	490.940	45.708

Grupo de artículos	Chaco	Chubut	Córdoba	Corrientes	Entre Ríos
Miles de pesos					
Total	751.811	2.426.204	6.864.312	1.073.283	1.779.733
Bebidas	67.124	223.992	839.785	116.314	188.272
Almacén	209.062	793.368	2.343.723	268.887	510.844
Panadería	16.552	50.804	147.958	50.786	46.458
Lácteos	63.462	232.875	763.308	101.378	218.329
Carnes	65.838	204.921	608.213	147.517	162.235
Verdulería y frutería	16.558	147.189	194.506	38.571	62.790
Alimentos preparados y rotisería	10.128	10.056	17.117	18.299	7.790
Artículos de limpieza y perfumería	126.261	368.219	1.155.881	120.640	271.665
Indumentaria, calzado y textiles para el hogar	14.896	81.251	85.850	28.104	33.299
Electrónicos y artículos para el hogar	64.035	128.315	270.462	91.011	110.380
Otros	97.895	185.213	437.509	91.776	167.672

Grupo de artículos	Formosa	Jujuy	La Pampa	La Rioja	Mendoza
Miles de pesos					
Total	627.414	1.141.079	825.544	337.657	3.808.089
Bebidas	52.090	117.846	82.271	21.569	381.806
Almacén	176.179	347.093	250.457	103.113	1.332.834
Panadería	19.383	16.542	16.912	7.333	78.286
Lácteos	47.387	126.928	78.003	33.648	369.756
Carnes	62.127	130.937	88.721	43.225	538.576
Verdulería y frutería	24.010	9.546	48.602	9.345	46.003
Alimentos preparados y rotisería	9.668	1.701	3.828	721	10.079
Artículos de limpieza y perfumería	82.373	279.221	123.633	58.220	566.008
Indumentaria, calzado y textiles para el hogar	s	10.200	22.517	3.652	99.183
Electrónicos y artículos para el hogar	s	42.908	37.335	14.110	187.205
Otros	62.371	58.158	73.264	42.721	198.353

(continúa)

Cuadro 7. (conclusión)

Grupo de artículos	Misiones	Neuquén	Río Negro	Salta	San Juan
Miles de pesos					
Total	1.182.803	2.817.991	2.549.039	1.330.253	815.006
Bebidas	100.145	256.109	246.474	176.890	67.640
Almacén	345.273	792.995	759.035	389.398	271.984
Panadería	75.682	65.235	48.621	19.604	13.334
Lácteos	113.013	284.235	284.985	116.910	68.174
Carnes	123.827	446.722	338.844	169.958	74.524
Verdulería y frutería	32.949	166.777	134.074	17.753	14.424
Alimentos preparados y rotisería	47.781	9.676	3.513	4.328	2.393
Artículos de limpieza y perfumería	136.148	395.960	372.028	233.568	124.040
Indumentaria, calzado y textiles para el hogar	27.063	67.842	70.661	24.064	25.488
Electrónicos y artículos para el hogar	62.886	151.640	142.501	89.088	73.009
Otros	118.037	180.800	148.303	88.692	79.998

Grupo de artículos	San Luis	Santa Cruz	Santa Fe	Santiago del Estero	Tierra del Fuego, Antártida e Islas del Atlántico Sur	Tucumán
Miles de pesos						
Total	647.291	1.855.420	3.657.875	469.662	909.714	1.435.250
Bebidas	59.193	184.195	373.088	49.314	76.984	141.614
Almacén	226.992	585.274	1.028.415	149.505	244.209	395.019
Panadería	13.792	25.557	142.981	8.614	14.507	33.728
Lácteos	69.307	177.409	402.150	46.348	105.358	152.570
Carnes	63.563	196.714	446.769	40.830	94.779	143.739
Verdulería y frutería	17.193	144.822	152.588	11.715	114.268	28.268
Alimentos preparados y rotisería	1.157	s	27.449	1.950	s	6.742
Artículos de limpieza y perfumería	96.437	277.421	528.503	70.300	108.584	214.338
Indumentaria, calzado y textiles para el hogar	14.123	s	80.188	9.098	27.589	35.235
Electrónicos y artículos para el hogar	35.909	83.828	181.644	39.586	s	145.028
Otros	49.625	120.320	294.100	42.401	55.696	138.968

Fuente: INDEC, Dirección Nacional de Estadísticas y Precios de la Producción y el Comercio. Dirección de Estadísticas del Sector Terciario y Precios.

Cuadro 8. Supermercados. Ventas totales a precios corrientes por boca de expendio y por operación, según jurisdicción, en miles de pesos, unidades, metro cuadrado y pesos. Septiembre de 2020

Jurisdicción	Ventas totales	Cantidad de bocas	Ventas por boca	Superficie del área de ventas	Ventas por m ²	Cantidad de operaciones	Ventas por operación
	Miles de pesos	Unidades	Miles de pesos	m ²	Pesos	Unidades	Pesos
Total	77.125.850	2.927	26.350	3.239.352	23.809	50.681.926	1.522
Ciudad Autónoma de Buenos Aires	12.861.279	892	14.418	466.106	27.593	11.513.479	1.117
24 partidos del Gran Buenos Aires	18.415.657	526	35.011	711.483	25.883	8.998.483	2.047
Resto de Buenos Aires	8.020.894	320	25.065	363.444	22.069	4.699.137	1.707
Catamarca	522.591	11	47.508	15.373	33.994	276.502	1.890
Chaco	751.811	24	31.325	30.928	24.308	530.520	1.417
Chubut	2.426.204	56	43.325	79.176	30.643	1.250.582	1.940
Córdoba	6.864.312	232	29.588	362.442	18.939	4.556.737	1.506
Corrientes	1.073.283	52	20.640	56.036	19.153	1.152.765	931
Entre Ríos	1.779.733	108	16.479	91.846	19.377	1.414.303	1.258
Formosa	627.414	17	36.907	32.504	19.303	569.272	1.102
Jujuy	1.141.079	41	27.831	56.070	20.351	689.281	1.655
La Pampa	825.544	25	33.022	25.335	32.585	411.350	2.007
La Rioja	337.657	14	24.118	15.533	21.738	206.688	1.634
Mendoza	3.808.089	153	24.889	249.312	15.274	2.195.192	1.735
Misiones	1.182.803	15	78.854	34.052	34.735	994.841	1.189
Neuquén	2.817.991	70	40.257	96.778	29.118	1.248.745	2.257
Río Negro	2.549.039	81	31.470	87.981	28.972	1.493.497	1.707
Salta	1.330.253	51	26.083	64.053	20.768	806.400	1.650
San Juan	815.006	26	31.346	52.856	15.419	564.271	1.444
San Luis	647.291	16	40.456	32.168	20.122	558.813	1.158
Santa Cruz	1.855.420	35	53.012	48.023	38.636	829.657	2.236
Santa Fe	3.657.875	101	36.217	154.680	23.648	4.203.014	870
Santiago del Estero	469.662	13	36.128	27.490	17.085	303.853	1.546
Tierra del Fuego	909.714	16	56.857	22.155	41.061	419.131	2.170
Tucumán	1.435.250	32	44.852	63.526	22.593	795.413	1.804

Fuente: INDEC, Dirección Nacional de Estadísticas y Precios de la Producción y el Comercio. Dirección de Estadísticas del Sector Terciario y Precios.

Índice de ventas totales a precios corrientes, a precios constantes e índice de precios implícitos

El índice de ventas totales a precios corrientes aumentó 33,1% en septiembre de 2020 respecto a septiembre de 2019. Por su parte, el índice de ventas totales a precios constantes disminuyó 2,3% respecto al mismo mes del año anterior.

Cuadro 9.1 Supermercados. Índice de ventas totales a precios corrientes y a precios constantes, base año 2017=100, en números índice y variación porcentual. Enero 2019-septiembre 2020

Período	Índice de ventas totales a precios corrientes	Variación porcentual respecto al mismo mes del año anterior	Índice de ventas totales a precios constantes	Variación porcentual respecto al mismo mes del año anterior
	Números índice	%	Números índice	%
2019* Enero	148,3	39,9	86,9	-10,7
Febrero	145,6	40,5	82,0	-12,1
Marzo	166,9	39,9	89,7	-14,5
Abril	162,2	45,6	84,0	-12,6
Mayo	165,9	44,7	83,2	-13,5
Junio	177,8	42,1	86,7	-13,2
Julio	179,8	40,2	85,8	-12,7
Agosto	195,0	51,3	88,6	-7,3
Septiembre	189,2	45,1	80,6	-8,8
Octubre	216,7	52,9	89,7	-1,3
Noviembre	222,0	51,6	88,3	-2,4
Diciembre	272,9	46,1	106,1	-6,3
2020* Enero	229,2	54,5	85,5	-1,6
Febrero	236,9	62,7	86,3	5,2
Marzo	280,4	68,0	98,3	9,6
Abril	245,2	51,2	84,3	0,3
Mayo	256,9	54,8	87,4	5,1
Junio	255,7	43,8	85,4	-1,5
Julio	265,2	47,5	86,6	1,0
Agosto	262,8	34,8	83,6	-5,6
Septiembre	251,8	33,1	78,7	-2,3

Fuente: INDEC, Dirección Nacional de Estadísticas y Precios de la Producción y el Comercio. Dirección de Estadísticas del Sector Terciario y Precios.

El índice de precios implícitos para septiembre de 2020 mostró una variación porcentual de 36,3% respecto al mismo mes del año anterior, y una variación porcentual de 1,7% respecto al mes anterior.

Cuadro 9.2 Supermercados. Índice de precios implícitos, base año 2017=100, en números índice y variación porcentual. Enero 2019-septiembre 2020

Período	Índice de precios implícitos	Variación porcentual	
		respecto al mismo mes del año anterior	respecto al mes anterior
	Números índice	%	
2019* Enero	170,7	56,6	3,5
Febrero	177,6	59,9	4,0
Marzo	186,0	63,6	4,7
Abril	193,1	66,6	3,8
Mayo	199,5	67,2	3,3
Junio	205,2	63,8	2,9
Julio	209,6	60,7	2,1
Agosto	220,2	63,2	5,1
Septiembre	234,7	59,2	6,6
Octubre	241,5	55,0	2,9
Noviembre	251,3	55,4	4,1
Diciembre	257,3	56,0	2,4
2020* Enero	268,2	57,1	4,2
Febrero	274,6	54,6	2,4
Marzo	285,3	53,4	3,9
Abril	291,0	50,7	2,0
Mayo	293,8	47,3	1,0
Junio	299,5	45,9	1,9
Julio	306,2	46,1	2,2
Agosto	314,5	42,8	2,7
Septiembre	319,9	36,3	1,7

Nota: el índice de precios implícitos de las ventas totales en los supermercados es un índice tipo Paasche, es decir, mide una canasta de bienes de ponderaciones móviles. En consecuencia, cuando se realizan comparaciones respecto a un período distinto de la base (año 2017=100), la variación de precios resultante se verá afectada por los cambios en la composición de la canasta de bienes considerada en cada período. Por lo tanto, las variaciones que se presentan en este cuadro son aproximadas y no pueden compararse con las de un índice de precios tipo Laspeyres.

Fuente: INDEC, Dirección Nacional de Estadísticas y Precios de la Producción y el Comercio. Dirección de Estadísticas del Sector Terciario y Precios.

Personal ocupado asalariado, salarios brutos y contribuciones patronales

El personal ocupado total en septiembre de 2020 ascendió a 94.112 asalariados, de los cuales 10.958 poseen cargos jerárquicos, lo que representa el 11,6% del total de ocupados; el 88,4% restante se compone de cajeros, administrativos y repositorios, que suman un total de 83.154 ocupados.

El costo laboral del mes asciende a 7.357.528 miles de pesos, lo que representa una variación respecto a septiembre de 2019 de 23,6%. Los sueldos y salarios brutos, en septiembre de 2020, ascienden a 5.804.352 miles de pesos, lo cual muestra una variación respecto al mismo mes del año anterior de 23,9%. Las contribuciones patronales fueron 1.571.176 miles de pesos y su variación respecto a septiembre de 2019 fue de 22,3%.

Los salarios brutos promedio en septiembre de 2020 fueron: 113.112 pesos para "Gerentes, supervisores y otro personal jerárquico" y 54.897 pesos para "Cajeros, administrativos, repositorios y otros". En el caso de los asalariados de mayor jerarquía que componen este panel, hubo una variación porcentual de 26,7% respecto al mismo mes del año anterior. Asimismo, los "Cajeros, administrativos, repositorios y otros" alcanzaron una variación porcentual respecto de septiembre de 2019 de 23,7%.

Cuadro 10. Supermercados. Personal ocupado, costo laboral y sueldos y salarios promedio, en miles de pesos, pesos y variación porcentual. Septiembre de 2020

Personal ocupado, costo laboral y sueldos y salarios promedio	Unidad de medida	Total	Variación porcentual	
			respecto al mismo mes del año anterior	respecto al mes anterior
			%	
Personal ocupado		94.112	-0,6	1,2
Gerentes, supervisores y otro personal jerárquico		10.958	2,1	0,9
Cajeros, administrativos, repositorios y otros		83.154	-1,0	1,3
Costo laboral	Miles de pesos	7.375.528	23,6	2,9
Sueldos y salarios brutos (¹)	Miles de pesos	5.804.352	23,9	2,5
Contribuciones patronales	Miles de pesos	1.571.176	22,3	4,1
Gerentes, supervisores y otro personal jerárquico	Miles de pesos	1.552.063	25,8	-3,3
Sueldos y salarios brutos	Miles de pesos	1.239.481	29,4	-3,4
Contribuciones patronales	Miles de pesos	312.582	13,2	-3,2
Cajeros, administrativos, repositorios y otros	Miles de pesos	5.823.465	23,0	4,7
Sueldos y salarios brutos	Miles de pesos	4.564.871	22,5	4,3
Contribuciones patronales	Miles de pesos	1.258.594	24,8	6,0
Sueldos y salarios promedio (¹)	Pesos	61.675	24,7	1,3
Gerentes, supervisores y otro personal jerárquico	Pesos	113.112	26,7	-4,2
Cajeros, administrativos, repositorios y otros	Pesos	54.897	23,7	3,0

(¹) El concepto "Sueldos y salarios brutos" incluye el salario básico, salario anual complementario (aguinaldo), comisiones, premios, bonificaciones, horas extras, vacaciones, enfermedad y toda retribución tanto remunerativa como no remunerativa.

Fuente: INDEC, Dirección Nacional de Estadísticas y Precios de la Producción y el Comercio. Dirección de Estadísticas del Sector Terciario y Precios.

Encuesta de Autoservicios Mayoristas

Ventas totales a precios corrientes y a precios constantes

Las ventas a precios corrientes para septiembre de 2020 relevadas en la Encuesta de Autoservicios Mayoristas sumaron un total de 13.332,7 millones de pesos, lo que representa un incremento de 37,5% respecto al mismo mes del año anterior (ver Anexo).

Las ventas a precios constantes de diciembre de 2016, durante septiembre de 2020, sumaron un total de 3.788,5 millones de pesos, lo que representa un aumento de 4,9% respecto a septiembre de 2019.

Cuadro 11. Autoservicios mayoristas. Ventas totales a precios corrientes y a precios constantes, en millones de pesos y variaciones porcentuales. Enero 2019-septiembre 2020

Período	Ventas totales		Variación porcentual respecto al mismo período del año anterior	
	a precios corrientes	a precios constantes	a precios corrientes	a precios constantes
	Millones de pesos		%	
Acumulado 9 meses de 2019	76.279,9	33.479,5	44,2	-12,6
Acumulado 9 meses de 2020	118.416,2	35.848,5	55,2	7,1
2019* Enero	6.886,6	3.502,5	37,2	-15,2
Febrero	7.043,2	3.467,0	43,7	-12,4
Marzo	8.185,4	3.888,3	39,5	-16,0
Abril	8.112,0	3.717,5	46,3	-13,0
Mayo	8.588,7	3.784,0	45,9	-13,5
Junio	8.860,5	3.783,6	43,0	-13,5
Julio	9.146,8	3.825,7	37,2	-15,5
Agosto	9.759,8	3.897,8	48,1	-10,0
Septiembre	9.696,8	3.613,1	55,7	-3,2
Octubre	11.004,8	3.984,3	61,2	3,5
Noviembre	11.382,6	3.974,8	61,7	4,1
Diciembre	14.196,6	4.845,2	66,5	7,4
2020* Enero	11.451,8	3.734,8	66,3	6,6
Febrero	12.120,4	3.862,6	72,1	11,4
Marzo	15.167,9	4.711,2	85,3	21,2
Abril	12.183,7	3.727,0	50,2	0,3
Mayo	12.990,5	3.944,5	51,3	4,2
Junio	13.366,6	4.001,2	50,9	5,8
Julio	13.764,2	4.047,8	50,5	5,8
Agosto	14.038,3	4.030,8	43,8	3,4
Septiembre	13.332,7	3.788,5	37,5	4,9

Nota: incluye las ventas facturadas por un responsable inscripto a un consumidor final, monotributista o exento, las denominadas "factura B".

Fuente: INDEC, Dirección Nacional de Estadísticas y Precios de la Producción y el Comercio. Dirección de Estadísticas del Sector Terciario y Precios.

Gráfico 6. Autoservicios mayoristas. Ventas totales a precios corrientes y a precios constantes, en millones de pesos y variación porcentual. Enero 2019-septiembre 2020



Fuente: INDEC, Dirección Nacional de Estadísticas y Precios de la Producción y el Comercio. Dirección de Estadísticas del Sector Terciario y Precios.

Ventas totales a precios corrientes por canal de venta y medio de pago

Las ventas de los autoservicios mayoristas que se efectúan en el salón de ventas son aquellas compras realizadas por parte de los consumidores en forma presencial en el salón comercial; por otro lado, las compras que se realizan por canales *online* son aquellas ventas concretadas a través de internet y telefónicamente.

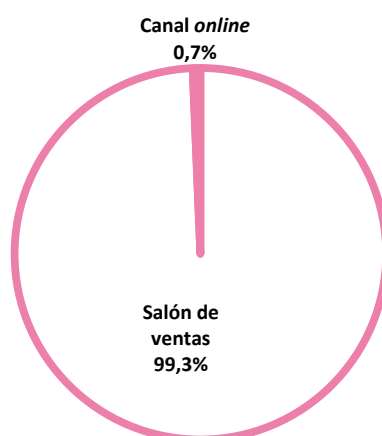
En septiembre de 2020 las ventas totales a precios corrientes en el salón de ventas ascendieron a 13.244.677 miles de pesos, lo que representa un 99,3% de las ventas totales y muestra un aumento del 38,3% respecto a septiembre de 2019. Por su parte, las ventas totales a precios corrientes por canales *online* sumaron 88.066 miles de pesos, lo que representa un 0,7% de las ventas totales y una disminución de 27,0% respecto al mismo mes del año anterior.

Cuadro 12. Autoservicios mayoristas. Ventas totales a precios corrientes por canal de venta, en miles de pesos, variación y composición porcentual. Septiembre de 2020

Canal de venta	Ventas totales a precios corrientes	Variación porcentual respecto al mismo mes del año anterior	Composición porcentual
	Miles de pesos		%
Total	13.332.743	37,5	100,0
Salón de ventas	13.244.677	38,3	99,3
Canales <i>online</i>	88.066	-27,0	0,7

Fuente: INDEC, Dirección Nacional de Estadísticas y Precios de la Producción y el Comercio. Dirección de Estadísticas del Sector Terciario y Precios.

Gráfico 7. Autoservicios mayoristas. Ventas totales a precios corrientes por canal comercial, composición porcentual. Septiembre de 2020



Fuente: INDEC, Dirección Nacional de Estadísticas y Precios de la Producción y el Comercio. Dirección de Estadísticas del Sector Terciario y Precios.

Las ventas en los autoservicios mayoristas se pueden discriminar según el medio de pago con el que se realizan, los cuales comprenden efectivo, tarjeta de crédito, tarjeta de débito y otros medios de pagos como vales, cuponeras, ticket canasta, *gift card*, etcétera.

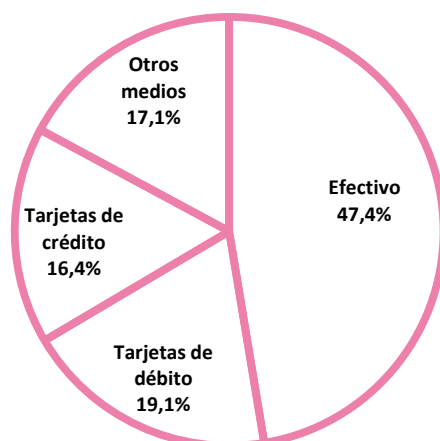
En septiembre de 2020 las ventas totales a precios corrientes realizadas en efectivo ascendieron a 6.317.616 miles de pesos, lo que representa un 47,4% de las ventas totales y muestra un aumento del 28,8% respecto a septiembre de 2019; por su parte, las efectuadas mediante tarjeta de débito sumaron 2.548.108 miles de pesos, lo que representa un 19,1% de las ventas totales y una variación positiva de 42,1% respecto al mismo mes del año anterior; las ventas totales a precios corrientes abonadas con tarjeta de crédito sumaron un total de 2.181.771 miles de pesos, lo que representa un 16,4% de las ventas totales y una variación porcentual respecto a septiembre de 2019 de 40,3%; por último, las realizadas mediante otros medios de pago ascendieron a 2.285.246 miles de pesos, lo que representa un 17,1% del total y un aumento del 58,4% respecto al mismo mes del año anterior.

Cuadro 13. Autoservicios mayoristas. Ventas totales a precios corrientes por medio de pago, en miles de pesos, variación y composición porcentual. Septiembre de 2020

Medios de pago	Ventas totales a precios corrientes	Variación porcentual respecto al mismo mes del año anterior	Composición porcentual
	Miles de pesos	%	
Total	13.332.743	37,5	100,0
Efectivo	6.317.616	28,8	47,4
Tarjetas de débito	2.548.108	42,1	19,1
Tarjetas de crédito	2.181.771	40,3	16,4
Otros medios	2.285.246	58,4	17,1

Fuente: INDEC, Dirección Nacional de Estadísticas y Precios de la Producción y el Comercio. Dirección de Estadísticas del Sector Terciario y Precios.

Gráfico 8. Autoservicios mayoristas. Ventas totales a precios corrientes por medio de pago, composición porcentual. Septiembre de 2020



Fuente: INDEC, Dirección Nacional de Estadísticas y Precios de la Producción y el Comercio. Dirección de Estadísticas del Sector Terciario y Precios.

Ventas totales a precios corrientes por grupo de artículos y jurisdicción

En las ventas totales a precios corrientes, durante septiembre de 2020, los grupos de artículos con los aumentos más significativos respecto al mismo mes del año anterior son: “Electrónicos y artículos para el hogar”, 120,1%; “Indumentaria, calzado y textiles para el hogar”, 49,7%; “Otros”, 40,8%; y “Artículos de limpieza y perfumería”, 40,2%.

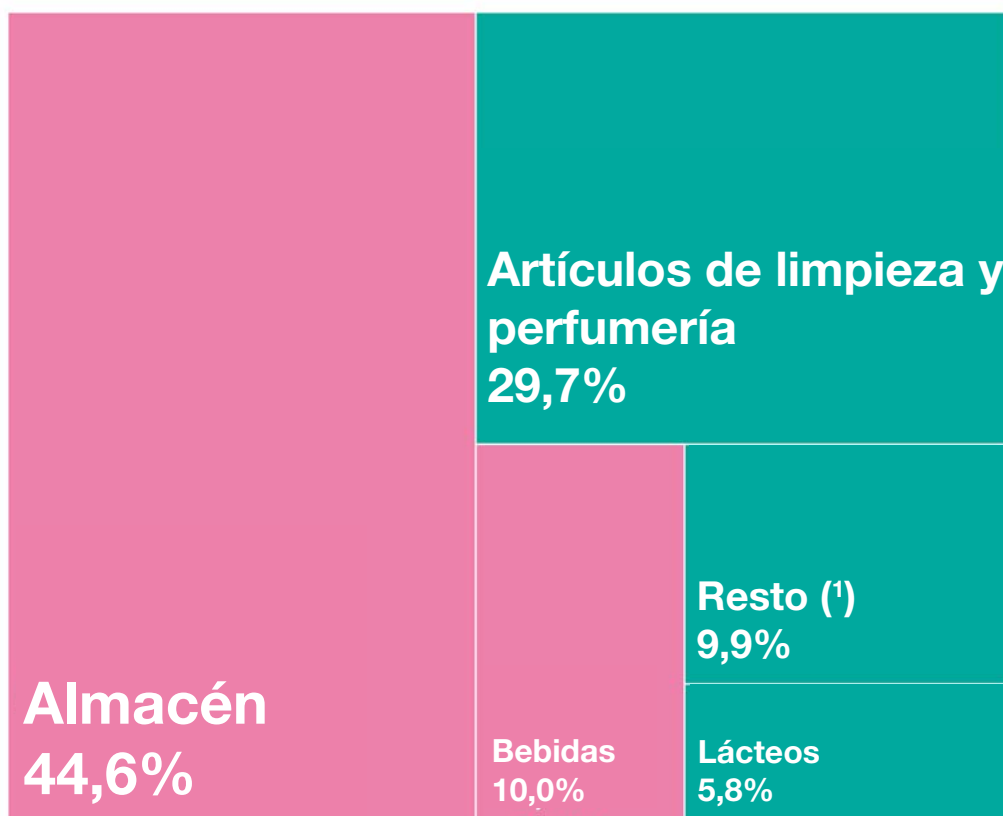
Cuadro 14. Autoservicios mayoristas. Ventas totales a precios corrientes por grupo de artículos, en miles de pesos, variación y composición porcentual. Septiembre de 2020

Grupo de artículos	Ventas totales a precios corrientes	Variación porcentual respecto al mismo mes del año anterior	Composición porcentual
	Miles de pesos	%	
Total	13.332.743	37,5	100,0
Bebidas	1.337.995	35,0	10,0
Almacén	5.950.286	36,6	44,6
Panadería	22.862	6,5	0,2
Lácteos	770.599	15,9	5,8
Carnes	198.673	35,7	1,5
Verdulería y frutería	21.983	6,5	0,2
Artículos de limpieza y perfumería	3.959.290	40,2	29,7
Indumentaria, calzado y textiles para el hogar	3.751	49,7	0,0
Electrónicos y artículos para el hogar	341.045	120,1	2,6
Otros	726.260	40,8	5,4

Fuente: INDEC, Dirección Nacional de Estadísticas y Precios de la Producción y el Comercio. Dirección de Estadísticas del Sector Terciario y Precios.

Gráfico 9.

Autoservicios mayoristas. Ventas totales a precios corrientes por grupo de artículos, composición porcentual. Septiembre de 2020



(1) "Resto" incluye las ventas de los rubros Panadería, Carnes, Verdulería y frutería, Indumentaria, calzado y textiles para el hogar, Electrónicos y artículos para el hogar, y Otros.

Fuente: INDEC, Dirección Nacional de Estadísticas y Precios de la Producción y el Comercio. Dirección de Estadísticas del Sector Terciario y Precios.

En septiembre de 2020 las ventas a precios corrientes en la Ciudad Autónoma de Buenos Aires registraron una variación porcentual de 30,0% respecto al mismo mes del año anterior; en los 24 partidos del Gran Buenos Aires, 39,3% y en Resto del país, 36,8%.

Cuadro 15.

Autoservicios mayoristas. Ventas totales a precios corrientes por jurisdicción, en miles de pesos y variación porcentual. Septiembre de 2020

Jurisdicción	Ventas totales a precios corrientes	Variación porcentual respecto al mismo mes del año anterior
	Miles de pesos	%
Total	13.332.743	37,5
Ciudad Autónoma de Buenos Aires	522.663	30,0
24 partidos del Gran Buenos Aires	5.345.243	39,3
Resto del país	7.464.837	36,8

Fuente: INDEC, Dirección Nacional de Estadísticas y Precios de la Producción y el Comercio. Dirección de Estadísticas del Sector Terciario y Precios.

Cuadro 16. Autoservicios mayoristas. Ventas totales a precios corrientes por grupo de artículos según jurisdicción, en miles de pesos. Septiembre de 2020

Grupo de artículos	Total	Ciudad Autónoma de Buenos Aires	24 partidos del Gran Buenos Aires	Resto del país
Miles de pesos				
Total	13.332.743	522.663	5.345.243	7.464.837
Bebidas	1.337.995	58.358	561.638	717.999
Almacén	5.950.286	208.258	2.423.100	3.318.928
Panadería	22.862	-	7.960	14.903
Lácteos	770.599	37.814	299.269	433.516
Carnes	198.673	s	s	133.466
Verdulería y frutería	21.983	s	s	10.908
Artículos de limpieza y perfumería	3.959.290	157.917	1.577.922	2.223.451
Indumentaria, calzado y textiles para el hogar	3.751	s	s	2.304
Electrónicos y artículos para el hogar	341.045	23.944	165.546	151.555
Otros	726.260	28.932	239.521	457.807

Fuente: INDEC, Dirección Nacional de Estadísticas y Precios de la Producción y el Comercio. Dirección de Estadísticas del Sector Terciario y Precios.

Cuadro 17. Autoservicios mayoristas. Ventas totales a precios corrientes por boca de expendio, metro cuadrado y por operación según jurisdicción, en miles de pesos, unidades, metro cuadrado y pesos. Septiembre de 2020

Jurisdicción	Ventas totales	Cantidad de bocas	Ventas por boca	Superficie del área de ventas	Ventas por m ²	Cantidad de operaciones	Ventas por operación
	Miles de pesos	Unidades	Miles de pesos	m ²	Pesos	Unidades	Pesos
Total	13.332.743	189	70.544	970.421	13.739	2.855.467	4.669
Ciudad Autónoma de Buenos Aires	522.663	6	87.110	35.832	14.586	115.398	4.529
24 partidos del Gran Buenos Aires	5.345.243	73	73.223	381.436	14.013	975.410	5.480
Resto del país	7.464.837	110	67.862	553.153	13.495	1.764.659	4.230

Fuente: INDEC, Dirección Nacional de Estadísticas y Precios de la Producción y el Comercio. Dirección de Estadísticas del Sector Terciario y Precios.

Índice de ventas totales a precios corrientes, a precios constantes e índice de precios implícitos

El índice de ventas totales a precios corrientes aumentó 37,5% en septiembre de 2020 respecto a septiembre de 2019; por su parte, el índice de ventas totales a precios constantes aumentó 4,9% respecto al mismo mes del año anterior.

Cuadro 18.1 Autoservicios mayoristas. Índice de ventas totales a precios corrientes y a precios constantes, base año 2017=100, en números índice y variación porcentual. Enero 2019-septiembre 2020

Período	Índice de ventas totales a precios corrientes	Variación porcentual respecto al mismo mes del año anterior	Índice de ventas totales a precios constantes	Variación porcentual respecto al mismo mes del año anterior
	Números índice	%	Números índice	%
2019* Enero	141,7	37,2	80,6	-15,2
Febrero	145,0	43,7	79,7	-12,4
Marzo	168,5	39,5	89,4	-16,0
Abril	167,0	46,3	85,5	-13,0
Mayo	176,8	45,9	87,0	-13,5
Junio	182,4	43,0	87,0	-13,5
Julio	188,3	37,2	88,0	-15,5
Agosto	200,9	48,1	89,6	-10,0
Septiembre	199,6	55,7	83,1	-3,2
Octubre	226,5	61,2	91,6	3,5
Noviembre	234,3	61,7	91,4	4,1
Diciembre	292,2	66,5	111,4	7,4
2020* Enero	235,7	66,3	85,9	6,6
Febrero	249,5	72,1	88,8	11,4
Marzo	312,2	85,3	108,4	21,2
Abril	250,8	50,2	85,7	0,3
Mayo	267,4	51,3	90,7	4,2
Junio	275,1	50,9	92,0	5,8
Julio	283,3	50,5	93,1	5,8
Agosto	288,9	43,8	92,7	3,4
Septiembre	274,4	37,5	87,1	4,9

Fuente: INDEC, Dirección Nacional de Estadísticas y Precios de la Producción y el Comercio. Dirección de Estadísticas del Sector Terciario y Precios.

El índice de precios implícitos para septiembre de 2020 mostró una variación porcentual de 31,1% respecto al mismo mes del año anterior, y una variación porcentual de 1,0% respecto al mes anterior.

Cuadro 18.2 Autoservicios mayoristas. Índice de precios implícitos, base año 2017=100, en números índice y variación porcentual. Enero 2019-septiembre 2020

Período	Índice de precios implícitos	Variación porcentual		
		respecto al mismo mes del año anterior	respecto al mes anterior	
Números índice		%		
2019*	Enero	176,0	61,8	4,0
	Febrero	181,8	64,1	3,3
	Marzo	188,4	66,0	3,6
	Abril	195,3	68,1	3,7
	Mayo	203,1	68,7	4,0
	Junio	209,6	65,2	3,2
	Julio	214,0	62,3	2,1
	Agosto	224,1	64,6	4,7
	Septiembre	240,2	60,8	7,2
	Octubre	247,2	55,7	2,9
	Noviembre	256,3	55,3	3,7
	Diciembre	262,2	55,0	2,3
2020*	Enero	274,4	55,9	4,6
	Febrero	280,8	54,5	2,3
	Marzo	288,1	52,9	2,6
	Abril	292,6	49,8	1,5
	Mayo	294,7	45,1	0,7
	Junio	299,0	42,7	1,4
	Julio	304,3	42,2	1,8
	Agosto	311,7	39,1	2,4
	Septiembre	315,0	31,1	1,0

Nota: el índice de precios implícitos de las ventas totales en los autoservicios mayoristas es un índice tipo Paasche, es decir, mide una canasta de bienes de ponderaciones móviles. En consecuencia, cuando se realizan comparaciones respecto a un período distinto de la base (año 2017=100), la variación de precios resultante se verá afectada por los cambios en la composición de la canasta de bienes considerada en cada período. Por lo tanto, las variaciones que se presentan en este cuadro son aproximadas y no pueden compararse con las de un índice de precios tipo Laspeyres.

Fuente: INDEC, Dirección Nacional de Estadísticas y Precios de la Producción y el Comercio. Dirección de Estadísticas del Sector Terciario y Precios.

Personal ocupado asalariado, salarios brutos y contribuciones patronales

El personal ocupado total en septiembre de 2020 ascendió a 12.558 asalariados, de los cuales 1.691 poseen cargos jerárquicos, lo que representa el 13,5% del total de ocupados; el 86,5% restante se compone de cajeros, administrativos y repositores, que suman un total de 10.867 ocupados.

El costo laboral del mes ascendió a 1.002.756 pesos, lo que presenta una variación respecto a septiembre de 2019 de 37,2%. Los sueldos y salarios brutos ascendieron a 788.678 miles de pesos, lo cual muestra una variación respecto al mismo mes del año anterior de 35,7%. Las contribuciones patronales fueron 214.078 miles de pesos y su variación respecto a septiembre de 2019 fue de 43,3%.

Los salarios brutos promedio en septiembre de 2020 fueron: 103.632 pesos para "Gerentes, supervisores y otro personal jerárquico" y 56.450 pesos para "Cajeros, administrativos, repositores y otros". En el caso de los asalariados de mayor jerarquía que componen este panel, hubo una variación porcentual de 33,0% respecto al mismo mes del año anterior. Asimismo, "Cajeros, administrativos, repositores y otros" alcanzó una variación porcentual respecto de septiembre de 2019 de 27,4%.

Cuadro 19. Autoservicios mayoristas. Personal ocupado, costo laboral y sueldos y salarios promedio, en miles de pesos, pesos y variación porcentual. Septiembre de 2020

Personal ocupado, costo laboral y sueldos y salarios promedio	Unidad de medida	Total	Variación porcentual	
			respecto al mismo mes del año anterior	respecto al mes anterior
			%	
Personal ocupado		12.558	5,2	0,4
Gerentes, supervisores y otro personal jerárquico		1.691	8,5	2,7
Cajeros, administrativos, repositores y otros		10.867	4,7	0,0
Costo laboral	Miles de pesos	1.002.756	37,2	2,0
Sueldos y salarios brutos (*)	Miles de pesos	788.678	35,7	2,0
Contribuciones patronales	Miles de pesos	214.078	43,3	2,0
Gerentes, supervisores y otro personal jerárquico	Miles de pesos	226.292	48,4	8,4
Sueldos y salarios brutos	Miles de pesos	175.241	44,3	8,3
Contribuciones patronales	Miles de pesos	51.051	64,2	8,7
Cajeros, administrativos, repositores y otros	Miles de pesos	776.464	34,3	0,3
Sueldos y salarios brutos	Miles de pesos	613.437	33,4	0,4
Contribuciones patronales	Miles de pesos	163.027	37,8	0,1
Sueldos y salarios promedio (*)	Pesos	62.803	29,0	1,7
Gerentes, supervisores y otro personal jerárquico	Pesos	103.632	33,0	5,4
Cajeros, administrativos, repositores y otros	Pesos	56.450	27,4	0,4

(*) El concepto "Sueldos y salarios brutos" incluye el salario básico, salario anual complementario (aguinaldo), comisiones, premios, bonificaciones, horas extras, vacaciones, enfermedad y toda retribución tanto remunerativa como no remunerativa.

Fuente: INDEC, Dirección Nacional de Estadísticas y Precios de la Producción y el Comercio. Dirección de Estadísticas del Sector Terciario y Precios.

Anexo

La Administración Federal de Ingresos Públicos (AFIP) emitió una resolución R.G. n° 4290/2018, con fecha 2 de agosto de 2018, que establece nuevas normas y procedimientos para el régimen de emisión de comprobantes. Dicha norma establece que los clientes de los autoservicios mayoristas deben estar registrados ante la empresa, de forma tal que la facturación al cliente quedará supeditada a los datos registrales, y no al tipo de factura que solicite. En consecuencia, en algunos casos donde los clientes solicitaban factura tipo "B" bajo este régimen se le emitirá factura tipo "A" cuando correspondiera. A los efectos de proporcionar mayor información para el análisis de coyuntura, se presentan a continuación la facturación de los autoservicios mayoristas discriminadas por tipo de facturación "A" y "B".

Cuadro 20. Autoservicios mayoristas. Facturación por tipo de comprobante, en millones de pesos y variaciones porcentuales. Enero 2019-septiembre 2020

Período	Facturación tipo "A"	Variación porcentual respecto al mismo mes del año anterior	Facturación tipo "B"	Variación porcentual respecto al mismo mes del año anterior	Facturación tipo "A" y "B"	Variación porcentual respecto al mismo mes del año anterior
	Millones de pesos	%	Millones de pesos	%	Millones de pesos	%
2019* Enero	3.399,9	82,2	6.886,6	37,2	10.286,6	49,4
Febrero	3.071,7	81,0	7.043,2	43,7	10.114,8	53,3
Marzo	3.634,4	83,0	8.185,4	39,5	11.819,8	50,5
Abril	3.500,1	81,9	8.112,0	46,3	11.612,1	55,4
Mayo	3.681,5	79,0	8.588,7	45,9	12.270,2	54,5
Junio	3.263,0	66,8	8.860,5	43,0	12.123,5	48,7
Julio	3.763,5	76,6	9.146,8	37,2	12.910,3	46,7
Agosto	3.953,7	72,4	9.759,8	48,1	13.713,5	54,4
Septiembre	3.688,4	44,2	9.696,8	55,7	13.385,2	52,3
Octubre	4.350,6	42,4	11.004,8	61,2	15.355,5	55,4
Noviembre	4.272,0	33,5	11.382,6	61,7	15.654,6	52,9
Diciembre	5.305,0	44,1	14.196,6	66,5	19.501,6	59,7
2020* Enero	4.672,1	37,4	11.451,8	66,3	16.123,9	56,7
Febrero	4.646,5	51,3	12.120,4	72,1	16.766,9	65,8
Marzo	5.726,0	57,6	15.167,9	85,3	20.893,9	76,8
Abril	5.968,0	70,5	12.183,7	50,2	18.151,7	56,3
Mayo	5.263,7	43,0	12.990,5	51,3	18.254,2	48,8
Junio	5.209,6	59,7	13.366,6	50,9	18.576,2	53,2
Julio	5.124,9	36,2	13.764,2	50,5	18.889,1	46,3
Agosto	4.900,5	23,9	14.038,3	43,8	18.938,9	38,1
Septiembre	4.863,6	31,9	13.332,7	37,5	18.196,3	35,9

Fuente: INDEC, Dirección Nacional de Estadísticas y Precios de la Producción y el Comercio. Dirección de Estadísticas del Sector Terciario y Precios.

Enlace a mayores detalles

Pueden consultarse las series de la Encuesta de Supermercados y la Encuesta de Autoservicios Mayoristas desde enero de 2017 hasta el período de referencia del presente informe en los cuadros que se encuentran en formato digital disponibles en:

https://www.indec.gob.ar/ftp/cuadros/economia/sh_super_mayoristas.xls

Índice de cuadros web

Cuadro 1. Encuesta de Supermercados. Ventas totales a precios corrientes y a precios constantes, en millones de pesos y variaciones porcentuales

Cuadro 2. Encuesta de Supermercados. Ventas totales a precios corrientes por canal de venta y medio de pago, en miles de pesos

Cuadro 3. Encuesta de Supermercados. Ventas totales a precios corrientes por grupo de artículos y jurisdicción, en miles de pesos

Cuadro 4. Encuesta de Supermercados. Ventas totales a precios corrientes por boca de expendio, metro cuadrado y por operación según jurisdicción, en miles de pesos, unidades, metro cuadrado y pesos

Cuadro 5. Encuesta de Supermercados. Índice de ventas totales a precios corrientes y a precios constantes e índice de precios implícitos, base año 2017=100, en números índice y variación porcentual

Cuadro 6. Encuesta de Autoservicios Mayoristas. Ventas totales a precios corrientes y a precios constantes, en millones de pesos y variaciones porcentuales

Cuadro 7. Encuesta de Autoservicios Mayoristas. Ventas totales a precios corrientes por canal de venta y medio de pago, en miles de pesos

Cuadro 8. Encuesta de Autoservicios Mayoristas. Ventas totales a precios corrientes por grupo de artículos y jurisdicción, en miles de pesos

Cuadro 9. Encuesta de Autoservicios Mayoristas. Ventas totales a precios corrientes por boca de expendio, metro cuadrado y por operación según jurisdicción, en miles de pesos, unidades, metro cuadrado y pesos

Cuadro 10. Encuesta de Autoservicios Mayoristas. Índice de ventas totales a precios corrientes y a precios constantes e índice de precios implícitos, base año 2017=100, en números índice y variación porcentual

Cuadro 11. Encuesta de Autoservicios Mayoristas. Facturación por tipo de comprobante, en millones de pesos

Aspectos metodológicos

La Encuesta de Supermercados y la Encuesta de Autoservicios Mayoristas tienen como principal objetivo medir la evolución mensual de las ventas a los consumidores finales a través de ambos canales de comercialización y proveer información estadística continua para el análisis de coyuntura.

Su forma de colecta es mensual en formato digital. Las ventas facturadas que se relevan, en ambas encuestas, corresponden a las ventas realizadas durante el mes calendario de referencia, y están valuadas al precio de venta en el establecimiento vendedor, neto de bonificaciones o descuentos realizados en el local; se incluye el valor del impuesto al valor agregado (IVA), no así los cargos o intereses por financiación.

En la Encuesta de Autoservicios Mayoristas, las ventas facturadas, utilizadas para la construcción de los indicadores, son las efectuadas por un responsable inscripto a un consumidor final, monotributista o exento, es decir, se relevan solo aquellas facturas o tickets denominados “factura B”; se excluyen del cálculo las facturas o los tickets emitidos por un responsable inscripto a otro responsable inscripto, los cuales se indican como “factura A”.

Los deflatores que se utilizan en el cálculo de las ventas totales a precios constantes son elaborados a partir de distintas desagregaciones del índice de precios del consumidor (IPC nacional). Su descripción, según la Clasificación del Consumo Individual por Finalidad 1999 (COICOP, por sus siglas en inglés), y adaptada en la COICOP Argentina (2019), es:

Grupo de artículos	Código COICOP	Descripción
Bebidas	Grupos 01.2; 02.1	Bebidas no alcohólicas; Bebidas alcohólicas
Almacén	Clases 01.1.1; 01.1.5; 01.1.8; 01.1.9	Pan y cereales; Aceites, grasas y manteca; Azúcar, dulces, chocolate, golosinas, etc.; Otros alimentos
Panadería	Clase 01.1.1	Pan y cereales
Lácteos	Clase 01.1.4	Leche, productos lácteos, huevos y alimentos vegetales
Carnes	Clase 01.1.2	Carnes y derivados
Verdulería y frutería	Clases 01.1.6; 01.1.7	Frutas; Verduras, tubérculos y legumbres
Alimentos preparados y rotisería	Grupo 11.1	Restaurantes y comidas fuera del hogar
Artículos de limpieza y perfumería	Clase 05.6.1	Bienes para el hogar no durables
Indumentaria, calzado y textiles para el hogar	División 03; Clase 05.2.1	Prendas de vestir y calzado; Artículos textiles para el hogar
Electrónicos y artículos para el hogar	Grupos 05.3; 09.1	Artefactos para el hogar; Equipos audiovisuales, fotográficos y de procesamiento de la información
Otros	Bienes	Bienes

La metodología completa de la Encuesta de Supermercados y la Encuesta de Autoservicios Mayoristas se encuentra disponible en:

https://www.indec.gob.ar/ftp/cuadros/economia/metodologia30_supermercados_mayoristas.pdf