

**Comercio**  
Vol. 4, n° 28



# Encuesta de supermercados y autoservicios mayoristas

Octubre de 2020



Ministerio de Economía  
Argentina

Instituto Nacional de  
Estadística y Censos  
República Argentina



# Informes técnicos. Vol. 4, nº 240

ISSN 2545-6636

## Comercio. Vol. 4, nº 28

Encuesta de supermercados y autoservicios mayoristas

Octubre de 2020

ISSN 2545-6652

Instituto Nacional de Estadística y Censos (INDEC)

**Dirección:** Marco Lavagna

**Dirección Técnica:** Pedro Ignacio Lines

**Dirección Nacional de Difusión y Comunicación:** María Silvina Viazzi

**Coordinación de Producción Gráfica y Editorial:** Marcelo Costanzo

Este informe técnico fue producido por los equipos de trabajo de:

### Dirección Nacional de Estadísticas y Precios de la Producción y el Comercio

Carolina Plat

### Dirección de Estadísticas del Sector Terciario y Precios

Martina Abalos



Queda hecho el depósito que fija la ley n° 11.723

Esta publicación utiliza una licencia Creative Commons.  
Se permite su reproducción con atribución de la fuente.

Buenos Aires, diciembre de 2020

#### Signos convencionales:

- \* Dato provisorio
- ° Dato estimado por extrapolación, proyección
- i Dato estimado por imputación
- u Dato de calidad inferior al estándar
- Cero absoluto
- . Dato no registrado
- ... Dato no disponible a la fecha de presentación de los resultados
- /// Dato que no corresponde presentar
- s Dato confidencial por aplicación de las reglas del secreto estadístico

### Publicaciones del INDEC

Las publicaciones editadas por el Instituto Nacional de Estadística y Censos pueden ser consultadas en [www.indec.gov.ar](http://www.indec.gov.ar) y en el Centro Estadístico de Servicios, ubicado en Av. Presidente Julio A. Roca 609 C1067ABB, Ciudad Autónoma de Buenos Aires, Argentina. El horario de atención al público es de 9:30 a 16:00.

También pueden solicitarse al teléfono (54-11) 5031-4632

Correo electrónico: [ces@indec.gov.ar](mailto:ces@indec.gov.ar)

Sitio web: [www.indec.gov.ar](http://www.indec.gov.ar)

Twitter: [@INDECArgentina](https://twitter.com/INDECArgentina)

Facebook: [/INDECArgentina](https://www.facebook.com/INDECArgentina)

Instagram: [@indecargentina](https://www.instagram.com/indecargentina)

Spotify: [/INDECArgentina](https://open.spotify.com/track/INDECArgentina)

Calendario anual anticipado de informes:

[www.indec.gov.ar/indec/web/Calendario-Fecha-0](http://www.indec.gov.ar/indec/web/Calendario-Fecha-0)

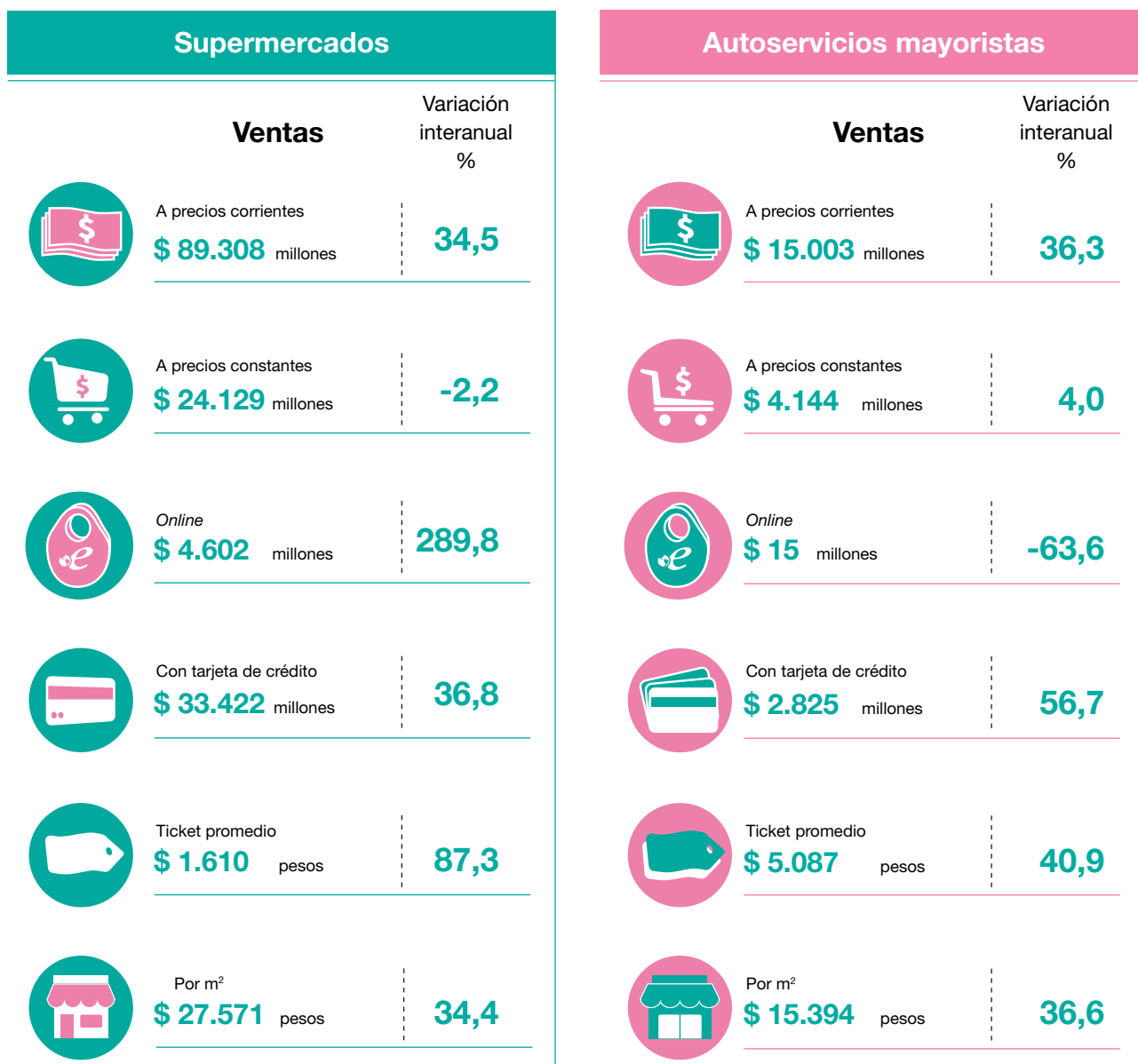
Índice	Pág.
<b>Resumen ejecutivo .....</b>	<b>3</b>
<b>Encuesta de Supermercados .....</b>	<b>4</b>
Ventas totales a precios corrientes y a precios constantes .....	4
Ventas totales a precios corrientes por canal de venta, medio de pago y tamaño según superficie.....	5
Ventas totales a precios corrientes por grupo de artículos y jurisdicción .....	8
Índice de ventas totales a precios corrientes, a precios constantes e índice de precios implícitos.....	12
Personal ocupado asalariado, salarios brutos y contribuciones patronales.....	14
<b>Encuesta de Autoservicios Mayoristas.....</b>	<b>15</b>
Ventas totales a precios corrientes y a precios constantes .....	15
Ventas totales a precios corrientes por canal de venta y medio de pago.....	16
Ventas totales a precios corrientes por grupo de artículos y jurisdicción .....	18
Índice de ventas totales a precios corrientes, a precios constantes e índice de precios implícitos.....	21
Personal ocupado asalariado, salarios brutos y contribuciones patronales.....	23
<b>Anexo .....</b>	<b>24</b>
<b>Enlace a mayores detalles .....</b>	<b>25</b>
<b>Índice de cuadros web .....</b>	<b>25</b>
<b>Aspectos metodológicos .....</b>	<b>26</b>



## Encuesta de supermercados y autoservicios mayoristas

Octubre de 2020

### Resumen ejecutivo



Fuente: INDEC, Dirección Nacional de Estadísticas y Precios de la Producción y el Comercio. Dirección de Estadísticas del Sector Terciario y Precios.

# Encuesta de Supermercados

## Ventas totales a precios corrientes y a precios constantes

Las ventas a precios corrientes para octubre de 2020 relevadas en la Encuesta de Supermercados sumaron un total de 89.308,4 millones de pesos, lo que representa un incremento de 34,5% respecto al mismo mes del año anterior.

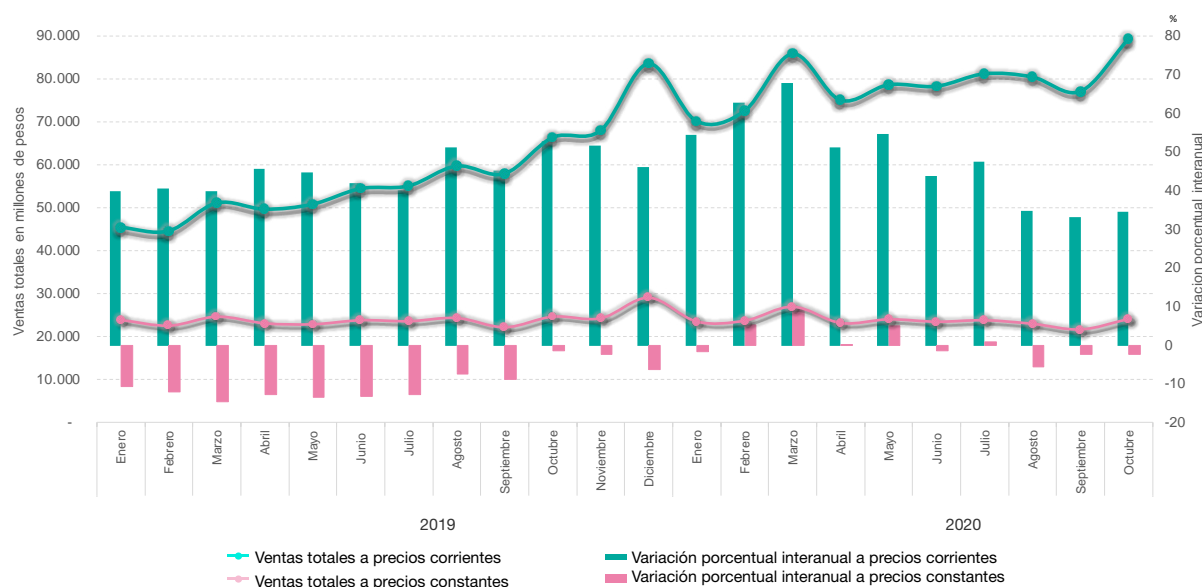
Las ventas a precios constantes de diciembre de 2016, durante octubre de 2020, sumaron un total de 24.128,6 millones de pesos, lo que representa un descenso de 2,2% respecto a octubre de 2019.

**Cuadro 1. Supermercados. Ventas totales a precios corrientes y a precios constantes, en millones de pesos y variación porcentual. Enero 2019-octubre 2020**

Período	Ventas totales		Variación porcentual respecto al mismo período del año anterior	
	a precios corrientes	a precios constantes	a precios corrientes	a precios constantes
	Millones de pesos		%	
<b>Acumulado 10 meses de 2019</b>	<b>535.283,8</b>	<b>235.687,8</b>	<b>44,5</b>	<b>-10,8</b>
<b>Acumulado 10 meses de 2020</b>	<b>788.966,5</b>	<b>237.518,1</b>	<b>47,4</b>	<b>0,8</b>
2019* Enero	45.433,6	23.888,7	39,9	-10,7
Febrero	44.592,1	22.542,0	40,5	-12,1
Marzo	51.122,2	24.672,7	39,9	-14,5
Abril	49.672,3	23.094,9	45,6	-12,6
Mayo	50.829,3	22.872,2	44,7	-13,5
Junio	54.474,8	23.826,8	42,1	-13,2
Julio	55.084,6	23.594,9	40,2	-12,7
Agosto	59.739,2	24.354,4	51,3	-7,3
Septiembre	57.945,3	22.166,0	45,1	-8,8
Octubre	66.390,4	24.675,3	52,9	-1,3
Noviembre	68.007,0	24.292,2	51,6	-2,4
Diciembre	83.596,7	29.171,9	46,1	-6,3
2020* Enero	70.207,4	23.503,0	54,5	-1,6
Febrero	72.568,2	23.724,9	62,7	5,2
Marzo	85.894,5	27.031,5	68,0	9,6
Abril	75.100,0	23.169,0	51,2	0,3
Mayo	78.682,5	24.038,0	54,8	5,1
Junio	78.329,6	23.477,3	43,8	-1,5
Julio	81.240,0	23.819,4	47,5	1,0
Agosto	80.505,0	22.978,4	34,8	-5,6
Septiembre	77.130,9	21.648,1	33,1	-2,3
Octubre	89.308,4	24.128,6	34,5	-2,2

Fuente: INDEC, Dirección Nacional de Estadísticas y Precios de la Producción y el Comercio. Dirección de Estadísticas del Sector Terciario y Precios.

**Gráfico 1. Supermercados. Ventas totales a precios corrientes y a precios constantes, en millones de pesos y variación porcentual. Enero 2019-octubre 2020**



**Fuente:** INDEC, Dirección Nacional de Estadísticas y Precios de la Producción y el Comercio. Dirección de Estadísticas del Sector Terciario y Precios.

## Ventas totales a precios corrientes por canal de venta, medio de pago y tamaño según superficie

Las ventas de los supermercados que se efectúan en el salón de ventas son aquellas compras realizadas por parte de los consumidores en forma presencial en el salón comercial. Por otro lado, las compras que se realizan por canales *online* son aquellas ventas concretadas a través de internet y telefónicamente.

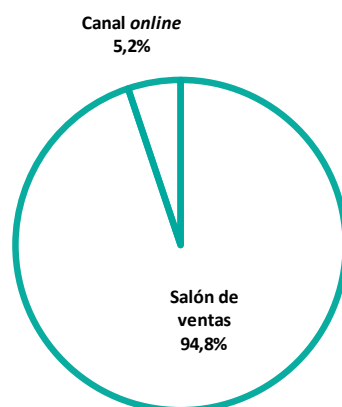
En octubre de 2020, las ventas totales a precios corrientes en el salón de ventas ascendieron a 84.706.730 miles de pesos, lo que representa un 94,8% de las ventas totales y muestra un aumento del 29,9% respecto a octubre de 2019. Por su parte, las ventas totales a precios corrientes por el canal *online* sumaron 4.601.678 miles de pesos, lo que representa un 5,2% de las ventas totales y una variación positiva de 289,8% respecto al mismo mes del año anterior.

**Cuadro 2. Supermercados. Ventas totales a precios corrientes por canal de venta, en miles de pesos, variación y composición porcentual. Octubre de 2020**

Canal de venta	Ventas totales a precios corrientes	Variación porcentual respecto al mismo mes del año anterior	Composición porcentual
	Miles de pesos	%	
<b>Total</b>	<b>89.308.409</b>	<b>34,5</b>	<b>100,0</b>
Salón de ventas	84.706.730	29,9	94,8
Canales <i>online</i>	4.601.678	289,8	5,2

**Fuente:** INDEC, Dirección Nacional de Estadísticas y Precios de la Producción y el Comercio. Dirección de Estadísticas del Sector Terciario y Precios.

**Gráfico 2. Supermercados. Ventas totales a precios corrientes por canal comercial, composición porcentual. Octubre de 2020**



**Fuente:** INDEC, Dirección Nacional de Estadísticas y Precios de la Producción y el Comercio. Dirección de Estadísticas del Sector Terciario y Precios.

Las ventas en los supermercados se pueden discriminar según el medio de pago con el que se realizan, los cuales comprenden efectivo, tarjeta de crédito, tarjeta de débito y otros medios de pago tales como vales, cuponeras, ticket canasta, *gift card*, etcétera.

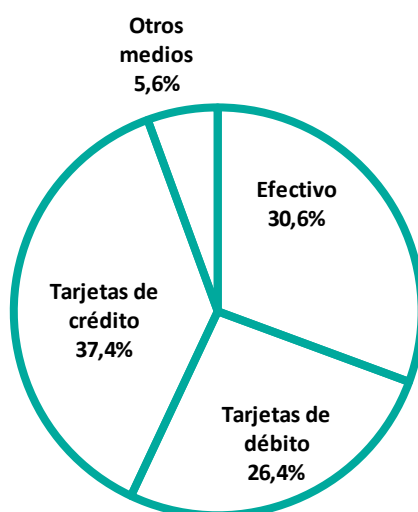
En octubre de 2020, las ventas totales a precios corrientes realizadas en efectivo ascendieron a 27.347.985 miles de pesos, lo que representa un 30,6% de las ventas totales y muestra un aumento del 24,9% respecto a octubre de 2019. Por su parte, las efectuadas mediante tarjeta de débito sumaron 23.549.523 miles de pesos, lo que representa un 26,4% de las ventas totales y una variación positiva de 32,3% respecto al mismo mes del año anterior; las ventas totales a precios corrientes abonadas con tarjeta de crédito sumaron un total de 33.421.572 miles de pesos, lo que representa un 37,4% de las ventas totales y una variación porcentual respecto a octubre de 2019 de 36,8%; por último, las realizadas mediante otros medios de pago ascendieron a 4.989.329 miles de pesos, lo que representa un 5,6% del total y muestra un aumento del 120,9% respecto al mismo mes del año anterior.

**Cuadro 3. Supermercados. Ventas totales a precios corrientes por medio de pago, en miles de pesos, variación y composición porcentual. Octubre de 2020**

Medios de pago	Ventas totales a precios corrientes	Variación porcentual respecto al mismo mes del año anterior	Composición porcentual
	Miles de pesos	%	
<b>Total</b>	<b>89.308.409</b>	<b>34,5</b>	<b>100,0</b>
Efectivo	27.347.985	24,9	30,6
Tarjetas de débito	23.549.523	32,3	26,4
Tarjetas de crédito	33.421.572	36,8	37,4
Otros medios	4.989.329	120,9	5,6

**Fuente:** INDEC, Dirección Nacional de Estadísticas y Precios de la Producción y el Comercio. Dirección de Estadísticas del Sector Terciario y Precios.

**Gráfico 3. Supermercados. Ventas totales a precios corrientes por medio de pago, composición porcentual. Octubre de 2020**



**Fuente:** INDEC, Dirección Nacional de Estadísticas y Precios de la Producción y el Comercio. Dirección de Estadísticas del Sector Terciario y Precios.

Las ventas a precios corrientes de octubre de 2020 totalizaron 89.308.409 miles de pesos. De ese total, 75.456.338 miles de pesos (84,5%) corresponden a los supermercados que tienen una suma total de la superficie del salón de ventas de todas sus bocas de expendio mayor a 100.000 m<sup>2</sup>; y 13.852.070 miles de pesos (15,5%) corresponden a los supermercados que tienen una suma total de la superficie del salón de ventas de todas sus bocas de expendio menor o igual a 100.000 m<sup>2</sup>.

Las ventas totales en pesos a precios corrientes por metro cuadrado en octubre de 2020 en los supermercados con una superficie total mayor a 100.000 m<sup>2</sup>, alcanzaron 28.897 pesos; y en aquellos con superficie menor o igual a 100.000 m<sup>2</sup> 22.058 pesos. La variación porcentual respecto al mismo mes del año anterior es 35,2% en el caso de los supermercados con una superficie total mayor a 100.000 m<sup>2</sup> y 30,8% en lo que respecta a los supermercados con una superficie total menor o igual a 100.000 m<sup>2</sup>.

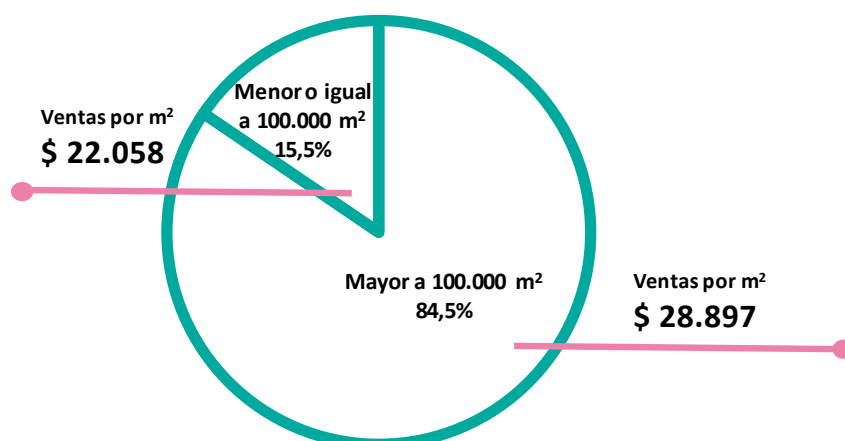
**Cuadro 4. Supermercados. Ventas totales a precios corrientes por metro cuadrado según superficie total del salón de ventas, pesos y composición porcentual. Octubre de 2020**

Superficie total del salón de ventas (¹)	Cantidad de empresas	Ventas totales a precios corrientes	Variación porcentual respecto al mismo mes del año anterior	Composición porcentual	Superficie del área de ventas	Ventas totales a precios corrientes por m <sup>2</sup>	Variación porcentual respecto al mismo mes del año anterior
		Miles de pesos	%	%		m <sup>2</sup>	Pesos
<b>Total</b>	<b>101</b>	<b>89.308.409</b>	<b>34,5</b>	<b>100,0</b>	<b>3.239.244</b>	<b>27.571</b>	<b>34,4</b>
Mayor a 100.000 m <sup>2</sup>	8	75.456.338	35,0	84,5	2.611.259	28.897	35,2
Menor o igual a 100.000 m <sup>2</sup>	93	13.852.070	32,1	15,5	627.985	22.058	30,8

(¹) Suma de la superficie total del salón de ventas de todas las bocas de expendio medida en metros cuadrados; excluye las playas de estacionamiento, depósitos, sanitarios, área de administración, área de juegos infantiles, cafeterías o similares.

**Fuente:** INDEC, Dirección Nacional de Estadísticas y Precios de la Producción y el Comercio. Dirección de Estadísticas del Sector Terciario y Precios.

**Gráfico 4. Supermercados. Ventas totales a precios corrientes por metro cuadrado según superficie total del salón de ventas, pesos y composición porcentual. Octubre de 2020**



Fuente: INDEC, Dirección Nacional de Estadísticas y Precios de la Producción y el Comercio. Dirección de Estadísticas del Sector Terciario y Precios.

## Ventas totales a precios corrientes por grupo de artículos y jurisdicción

En las ventas totales a precios corrientes, durante octubre de 2020, los grupos de artículos con los aumentos más significativos respecto al mismo mes del año anterior son: “Electrónicos y artículos para el hogar”, 71,5%; “Verdulería y frutería”, 63,7%; “Otros”, 41,0% e “Indumentaria, calzado y textiles para el hogar”, 39,2%.

**Cuadro 5. Supermercados. Ventas totales a precios corrientes por grupo de artículos, en miles de pesos, variación y composición porcentual. Octubre de 2020**

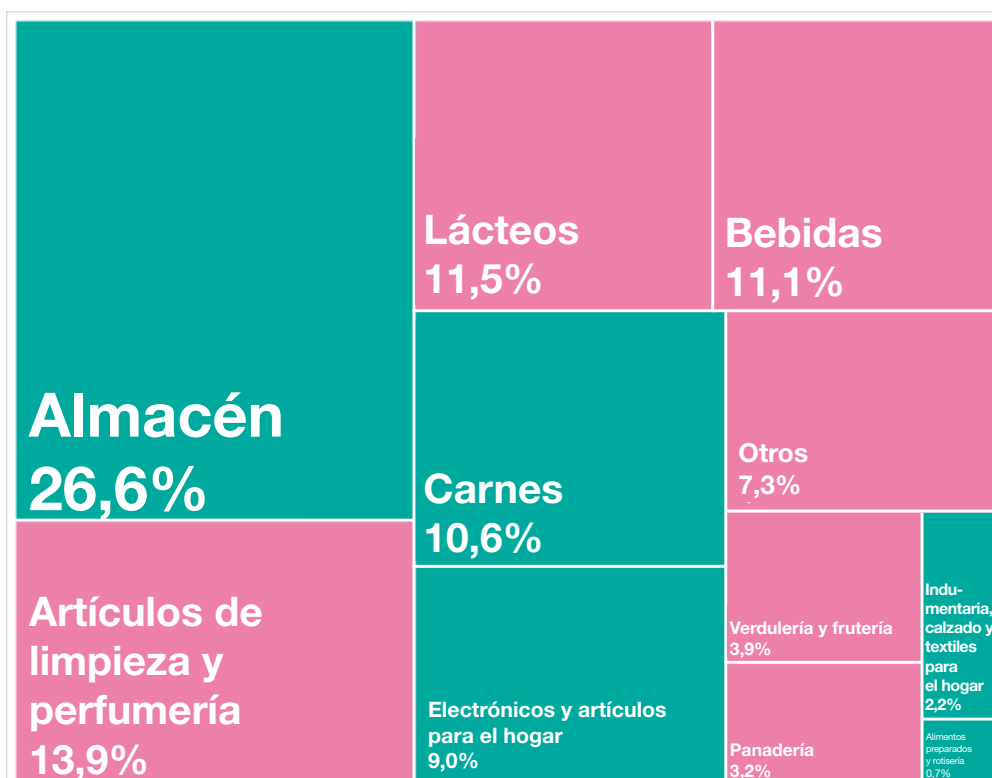
Grupo de artículos	Ventas totales a precios corrientes	Variación porcentual respecto al mismo mes del año anterior	Composición porcentual
	Miles de pesos	%	
<b>Total</b>	<b>89.308.409</b>	<b>34,5</b>	<b>100,0</b>
Bebidas	9.899.465	32,5	11,1
Almacén	23.752.429	32,5	26,6
Panadería	2.817.757	17,2	3,2
Lácteos	10.232.732	28,6	11,5
Carnes	9.434.285	35,2	10,6
Verdulería y frutería	3.507.156	63,7	3,9
Alimentos preparados y rotisería	621.190	-7,2	0,7
Artículos de limpieza y perfumería	12.450.649	23,6	13,9
Indumentaria, calzado y textiles para el hogar	1.963.132	39,2	2,2
Electrónicos y artículos para el hogar	8.081.993	71,5	9,0
Otros	6.547.621	41,0	7,3

Fuente: INDEC, Dirección Nacional de Estadísticas y Precios de la Producción y el Comercio. Dirección de Estadísticas del Sector Terciario y Precios.



Gráfico 5.

**Supermercados. Ventas totales a precios corrientes por grupo de artículos, composición porcentual. Octubre de 2020**



Fuente: INDEC, Dirección Nacional de Estadísticas y Precios de la Producción y el Comercio. Dirección de Estadísticas del Sector Terciario y Precios.

Las jurisdicciones donde se registraron las subas más importantes de las ventas totales a precios corrientes fueron: Formosa, 47,1%; La Pampa, 43,1%; Jujuy, 41,1%; Entre Ríos, 40,9%; y Misiones, 38,5%.

Cuadro 6.

**Supermercados. Ventas totales a precios corrientes por jurisdicción, en miles de pesos y variación porcentual. Octubre de 2020**

Jurisdicción	Ventas totales a precios corrientes	Variación porcentual respecto al mismo mes del año anterior
	Miles de pesos	%
<b>Total</b>	<b>89.308.409</b>	<b>34,5</b>
Ciudad Autónoma de Buenos Aires	14.492.036	36,7
24 partidos del Gran Buenos Aires	21.623.607	38,4
Resto de Buenos Aires	9.485.635	34,8
Catamarca	603.404	37,4
Chaco	874.201	36,2
Chubut	2.622.673	23,5
Córdoba	7.911.289	32,4
Corrientes	1.212.067	26,4
Entre Ríos	2.001.709	40,9
Formosa	753.955	47,1
Jujuy	1.383.049	41,1
La Pampa	962.710	43,1
La Rioja	419.353	12,2
Mendoza	4.416.921	28,6
Misiones	1.382.680	38,5
Neuquén	3.240.986	28,1
Río Negro	3.020.114	33,2
Salta	1.648.874	27,6
San Juan	974.520	35,1
San Luis	767.433	25,9
Santa Cruz	2.009.247	27,7
Santa Fe	4.201.052	34,3
Santiago del Estero	569.361	27,1
Tierra del Fuego	1.009.828	33,4
Tucumán	1.721.704	35,7

Fuente: INDEC, Dirección Nacional de Estadísticas y Precios de la Producción y el Comercio. Dirección de Estadísticas del Sector Terciario y Precios.

**Cuadro 7. Supermercados. Ventas totales a precios corrientes por grupo de artículos según jurisdicción, en miles de pesos. Octubre de 2020**

Grupo de artículos	Total	Ciudad Autónoma de Buenos Aires	24 partidos del Gran Buenos Aires	Resto de Buenos Aires	Catamarca
Miles de pesos					
<b>Total</b>	<b>89.308.409</b>	<b>14.492.036</b>	<b>21.623.607</b>	<b>9.485.635</b>	<b>603.404</b>
Bebidas	9.899.465	1.741.966	2.450.930	943.427	70.478
Almacén	23.752.429	3.479.696	5.251.028	2.423.486	156.956
Panadería	2.817.757	782.076	810.422	228.314	14.957
Lácteos	10.232.732	2.179.572	2.659.699	1.155.556	47.557
Carnes	9.434.285	1.597.412	2.277.954	804.978	68.762
Verdulería y frutería	3.507.156	699.831	682.451	394.062	13.356
Alimentos preparados y rotisería	621.190	181.206	180.959	36.015	2.318
Artículos de limpieza y perfumería	12.450.649	1.853.192	2.893.006	1.293.973	94.308
Indumentaria, calzado y textiles para el hogar	1.963.132	182.128	505.684	226.496	13.202
Electrónicos y artículos para el hogar	8.081.993	756.329	2.290.720	1.380.473	67.073
Otros	6.547.621	1.038.628	1.620.753	598.855	54.436

Grupo de artículos	Chaco	Chubut	Córdoba	Corrientes	Entre Ríos
Miles de pesos					
<b>Total</b>	<b>874.201</b>	<b>2.622.673</b>	<b>7.911.289</b>	<b>1.212.067</b>	<b>2.001.709</b>
Bebidas	82.955	244.699	1.007.346	134.314	225.033
Almacén	226.570	836.723	2.550.556	274.959	531.864
Panadería	18.705	52.932	160.876	52.220	47.261
Lácteos	69.489	240.812	848.879	105.031	227.671
Carnes	74.525	218.642	694.055	161.839	177.251
Verdulería y frutería	20.684	168.089	243.784	44.094	74.200
Alimentos preparados y rotisería	11.306	10.138	18.777	20.152	8.274
Artículos de limpieza y perfumería	138.139	395.098	1.276.933	127.857	300.192
Indumentaria, calzado y textiles para el hogar	15.741	83.231	107.638	32.654	42.201
Electrónicos y artículos para el hogar	103.036	171.022	483.217	144.796	179.451
Otros	113.050	201.287	519.229	114.151	188.311

Grupo de artículos	Formosa	Jujuy	La Pampa	La Rioja	Mendoza
Miles de pesos					
<b>Total</b>	<b>753.955</b>	<b>1.383.049</b>	<b>962.710</b>	<b>419.353</b>	<b>4.416.921</b>
Bebidas	65.056	189.640	98.485	34.723	462.635
Almacén	190.890	368.866	277.694	106.359	1.463.635
Panadería	20.618	19.425	17.923	8.067	73.193
Lácteos	52.009	145.920	84.773	35.866	403.641
Carnes	69.794	160.134	99.997	51.004	589.674
Verdulería y frutería	28.603	12.129	59.557	6.569	57.214
Alimentos preparados y rotisería	10.541	2.371	4.120	1.278	12.149
Artículos de limpieza y perfumería	89.066	308.679	142.505	63.349	630.144
Indumentaria, calzado y textiles para el hogar	s	18.819	24.395	10.153	150.136
Electrónicos y artículos para el hogar	s	78.266	64.173	37.776	324.738
Otros	72.371	78.800	89.088	64.209	249.762

(continúa)

**Cuadro 7. (conclusión)**

Grupo de artículos	Misiones	Neuquén	Río Negro	Salta	San Juan
Miles de pesos					
<b>Total</b>	<b>1.382.680</b>	<b>3.240.986</b>	<b>3.020.114</b>	<b>1.648.874</b>	<b>974.520</b>
Bebidas	121.222	308.988	314.133	271.578	73.977
Almacén	382.797	863.404	846.733	401.971	303.175
Panadería	85.029	71.407	56.661	21.465	13.392
Lácteos	134.791	311.778	311.826	122.959	77.612
Carnes	145.793	493.956	387.384	191.076	84.112
Verdulería y frutería	41.650	199.464	168.054	21.267	18.023
Alimentos preparados y rotisería	52.452	10.085	4.223	5.557	2.725
Artículos de limpieza y perfumería	150.527	434.755	426.804	255.524	141.842
Indumentaria, calzado y textiles para el hogar	32.235	77.800	82.934	38.949	30.561
Electrónicos y artículos para el hogar	101.650	269.893	238.666	193.864	127.941
Otros	134.534	199.458	182.696	124.664	101.160

Grupo de artículos	San Luis	Santa Cruz	Santa Fe	Santiago del Estero	Tierra del Fuego, Antártida e Islas del Atlántico Sur	Tucumán
Miles de pesos						
<b>Total</b>	<b>767.433</b>	<b>2.009.247</b>	<b>4.201.052</b>	<b>569.361</b>	<b>1.009.828</b>	<b>1.721.704</b>
Bebidas	69.611	200.878	461.855	62.266	83.685	179.588
Almacén	246.078	624.883	1.094.745	165.478	263.015	420.867
Panadería	13.542	28.816	156.596	9.908	16.509	37.443
Lácteos	73.370	187.319	426.944	50.186	111.943	167.529
Carnes	66.992	210.030	497.198	46.069	109.992	155.660
Verdulería y frutería	19.466	168.217	181.617	14.953	133.139	36.683
Alimentos preparados y rotisería	1.432	s	32.262	2.192	s	7.551
Artículos de limpieza y perfumería	104.658	298.356	596.946	80.785	117.382	236.628
Indumentaria, calzado y textiles para el hogar	25.458	s	105.504	11.994	29.173	40.318
Electrónicos y artículos para el hogar	76.959	105.207	318.781	72.427	s	275.477
Otros	69.867	126.188	328.605	53.103	60.458	163.958

Fuente: INDEC, Dirección Nacional de Estadísticas y Precios de la Producción y el Comercio. Dirección de Estadísticas del Sector Terciario y Precios.

**Cuadro 8. Supermercados. Ventas totales a precios corrientes por boca de expendio y por operación, según jurisdicción, en miles de pesos, unidades, metro cuadrado y pesos. Octubre de 2020**

Jurisdicción	Ventas totales	Cantidad de bocas	Ventas por boca	Superficie del área de ventas	Ventas por m <sup>2</sup>	Cantidad de operaciones	Ventas por operación
	Miles de pesos	Unidades	Miles de pesos	m <sup>2</sup>	Pesos	Unidades	Pesos
<b>Total</b>	<b>89.308.409</b>	<b>2.926</b>	<b>30.522</b>	<b>3.239.244</b>	<b>27.571</b>	<b>55.482.314</b>	<b>1.610</b>
Ciudad Autónoma de Buenos Aires	14.492.036	892	16.247	466.036	31.096	12.780.646	1.134
24 partidos del Gran Buenos Aires	21.623.607	526	41.110	711.483	30.392	10.188.182	2.122
Resto de Buenos Aires	9.485.635	320	29.643	363.444	26.099	5.110.928	1.856
Catamarca	603.404	11	54.855	15.373	39.251	295.030	2.045
Chaco	874.201	24	36.425	30.928	28.266	551.797	1.584
Chubut	2.622.673	56	46.833	79.176	33.124	1.252.879	2.093
Córdoba	7.911.289	232	34.100	362.442	21.828	4.960.685	1.595
Corrientes	1.212.067	52	23.309	56.036	21.630	1.155.553	1.049
Entre Ríos	2.001.709	108	18.534	91.846	21.794	1.521.642	1.315
Formosa	753.955	17	44.350	32.504	23.196	572.033	1.318
Jujuy	1.383.049	39	35.463	55.333	24.995	783.416	1.765
La Pampa	962.710	25	38.508	25.335	37.999	445.529	2.161
La Rioja	419.353	15	27.957	16.233	25.833	249.617	1.680
Mendoza	4.416.921	153	28.869	249.312	17.716	2.448.782	1.804
Misiones	1.382.680	15	92.179	34.052	40.604	1.103.719	1.253
Neuquén	3.240.986	70	46.300	96.778	33.489	1.307.227	2.479
Río Negro	3.020.114	81	37.285	87.981	34.327	1.695.267	1.781
Salta	1.648.874	51	32.331	64.053	25.742	930.289	1.772
San Juan	974.520	26	37.482	52.856	18.437	623.994	1.562
San Luis	767.433	16	47.965	32.168	23.857	598.377	1.283
Santa Cruz	2.009.247	35	57.407	48.023	41.840	864.304	2.325
Santa Fe	4.201.052	101	41.595	154.680	27.160	4.420.208	950
Santiago del Estero	569.361	13	43.797	27.490	20.712	329.817	1.726
Tierra del Fuego	1.009.828	16	63.114	22.155	45.580	449.046	2.249
Tucumán	1.721.704	32	53.803	63.526	27.102	843.347	2.042

Fuente: INDEC, Dirección Nacional de Estadísticas y Precios de la Producción y el Comercio. Dirección de Estadísticas del Sector Terciario y Precios.

## Índice de ventas totales a precios corrientes, a precios constantes e índice de precios implícitos

El índice de ventas totales a precios corrientes aumentó 34,5% en octubre de 2020 respecto a octubre de 2019. Por su parte, el índice de ventas totales a precios constantes disminuyó 2,2% respecto al mismo mes del año anterior.

**Cuadro 9.1 Supermercados. Índice de ventas totales a precios corrientes y a precios constantes, base año 2017=100, en números índice y variación porcentual. Enero 2019-octubre 2020**

Período	Índice de ventas totales a precios corrientes	Variación porcentual respecto al mismo mes del año anterior	Índice de ventas totales a precios constantes	Variación porcentual respecto al mismo mes del año anterior
	Números índice	%	Números índice	%
2019* Enero	148,3	39,9	86,9	-10,7
Febrero	145,6	40,5	82,0	-12,1
Marzo	166,9	39,9	89,7	-14,5
Abril	162,2	45,6	84,0	-12,6
Mayo	165,9	44,7	83,2	-13,5
Junio	177,8	42,1	86,7	-13,2
Julio	179,8	40,2	85,8	-12,7
Agosto	195,0	51,3	88,6	-7,3
Septiembre	189,2	45,1	80,6	-8,8
Octubre	216,7	52,9	89,7	-1,3
Noviembre	222,0	51,6	88,3	-2,4
Diciembre	272,9	46,1	106,1	-6,3
2020* Enero	229,2	54,5	85,5	-1,6
Febrero	236,9	62,7	86,3	5,2
Marzo	280,4	68,0	98,3	9,6
Abril	245,2	51,2	84,3	0,3
Mayo	256,9	54,8	87,4	5,1
Junio	255,7	43,8	85,4	-1,5
Julio	265,2	47,5	86,6	1,0
Agosto	262,8	34,8	83,6	-5,6
Septiembre	251,8	33,1	78,7	-2,3
Octubre	291,6	34,5	87,7	-2,2

**Fuente:** INDEC, Dirección Nacional de Estadísticas y Precios de la Producción y el Comercio. Dirección de Estadísticas del Sector Terciario y Precios.

El índice de precios implícitos para octubre de 2020 mostró una variación porcentual de 37,6% respecto al mismo mes del año anterior, y una variación porcentual de 3,9% respecto al mes anterior.

**Cuadro 9.2 Supermercados. Índice de precios implícitos, base año 2017=100, en números índice y variación porcentual. Enero 2019-octubre 2020**

Período	Índice de precios implícitos	Variación porcentual	
		respecto al mismo mes del año anterior	respecto al mes anterior
	Números índice	%	
2019* Enero	170,7	56,6	3,5
Febrero	177,6	59,9	4,0
Marzo	186,0	63,6	4,7
Abril	193,1	66,6	3,8
Mayo	199,5	67,2	3,3
Junio	205,2	63,8	2,9
Julio	209,6	60,7	2,1
Agosto	220,2	63,2	5,1
Septiembre	234,7	59,2	6,6
Octubre	241,5	55,0	2,9
Noviembre	251,3	55,4	4,1
Diciembre	257,3	56,0	2,4
2020* Enero	268,2	57,1	4,2
Febrero	274,6	54,6	2,4
Marzo	285,3	53,4	3,9
Abril	291,0	50,7	2,0
Mayo	293,8	47,3	1,0
Junio	299,5	45,9	1,9
Julio	306,2	46,1	2,2
Agosto	314,5	42,8	2,7
Septiembre	319,9	36,3	1,7
Octubre	332,3	37,6	3,9

**Nota:** el índice de precios implícitos de las ventas totales en los supermercados es un índice tipo Paasche, es decir, mide una canasta de bienes de ponderaciones móviles. En consecuencia, cuando se realizan comparaciones respecto a un período distinto de la base (año 2017=100), la variación de precios resultante se verá afectada por los cambios en la composición de la canasta de bienes considerada en cada período. Por lo tanto, las variaciones que se presentan en este cuadro son aproximadas y no pueden compararse con las de un índice de precios tipo Laspeyres.

**Fuente:** INDEC, Dirección Nacional de Estadísticas y Precios de la Producción y el Comercio. Dirección de Estadísticas del Sector Terciario y Precios.

## Personal ocupado asalariado, salarios brutos y contribuciones patronales

El personal ocupado total en octubre de 2020 ascendió a 94.033 asalariados, de los cuales 11.019 poseen cargos jerárquicos, lo que representa el 11,7% del total de ocupados; el 88,3% restante se compone de cajeros, administrativos y repositorios, que suman un total de 83.014 ocupados.

El costo laboral del mes asciende a 8.229.697 miles de pesos, lo que representa una variación respecto a octubre de 2019 de 34,6%. Los sueldos y salarios brutos ascienden a 6.513.576 miles de pesos, lo cual muestra una variación respecto al mismo mes del año anterior de 34,7%. Las contribuciones patronales fueron 1.716.120 miles de pesos y su variación respecto a octubre de 2019 fue de 34,3%.

Los salarios brutos promedio en octubre de 2020 fueron: 124.503 pesos para “Gerentes, supervisores y otro personal jerárquico” y 61.937 pesos para “Cajeros, administrativos, repositorios y otros”. En el caso de los asalariados de mayor jerarquía que componen este panel, hubo una variación porcentual de 37,7% respecto al mismo mes del año anterior. Asimismo, los “Cajeros, administrativos, repositorios y otros” alcanzaron una variación porcentual respecto de octubre de 2019 de 34,4%.

**Cuadro 10. Supermercados. Personal ocupado, costo laboral y sueldos y salarios promedio, en miles de pesos, pesos y variación porcentual. Octubre de 2020**

Personal ocupado, costo laboral y sueldos y salarios promedio	Unidad de medida	Total	Variación porcentual	
			respecto al mismo mes del año anterior	respecto al mes anterior
			%	
<b>Personal ocupado</b>		<b>94.033</b>	<b>-0,6</b>	<b>-0,1</b>
Gerentes, supervisores y otro personal jerárquico		11.019	2,9	0,6
Cajeros, administrativos, repositorios y otros		83.014	-1,0	-0,2
<b>Costo laboral</b>	Miles de pesos	<b>8.229.697</b>	<b>34,6</b>	<b>11,6</b>
<b>Sueldos y salarios brutos (¹)</b>	Miles de pesos	<b>6.513.576</b>	<b>34,7</b>	<b>12,2</b>
<b>Contribuciones patronales</b>	Miles de pesos	<b>1.716.120</b>	<b>34,3</b>	<b>9,2</b>
<b>Gerentes, supervisores y otro personal jerárquico</b>	Miles de pesos	<b>1.716.822</b>	<b>41,5</b>	<b>10,6</b>
Sueldos y salarios brutos	Miles de pesos	1.371.902	41,6	10,7
Contribuciones patronales	Miles de pesos	344.919	41,0	10,3
<b>Cajeros, administrativos, repositorios y otros</b>	Miles de pesos	<b>6.512.875</b>	<b>32,9</b>	<b>11,8</b>
Sueldos y salarios brutos	Miles de pesos	5.141.674	33,0	12,6
Contribuciones patronales	Miles de pesos	1.371.201	32,7	8,9
<b>Sueldos y salarios promedio (¹)</b>	Pesos	<b>69.269</b>	<b>35,5</b>	<b>12,3</b>
Gerentes, supervisores y otro personal jerárquico	Pesos	124.503	37,7	10,1
Cajeros, administrativos, repositorios y otros	Pesos	61.937	34,4	12,8

(¹) El concepto “Sueldos y salarios brutos” incluye el salario básico, salario anual complementario (aguinaldo), comisiones, premios, bonificaciones, horas extras, vacaciones, enfermedad y toda retribución tanto remunerativa como no remunerativa.

**Fuente:** INDEC, Dirección Nacional de Estadísticas y Precios de la Producción y el Comercio. Dirección de Estadísticas del Sector Terciario y Precios.

# Encuesta de Autoservicios Mayoristas

## Ventas totales a precios corrientes y a precios constantes

Las ventas a precios corrientes para octubre de 2020 relevadas en la Encuesta de Autoservicios Mayoristas sumaron un total de 15.003,4 millones de pesos, lo que representa un incremento de 36,3% respecto al mismo mes del año anterior (ver Anexo).

Las ventas a precios constantes de diciembre de 2016, durante octubre de 2020, sumaron un total de 4.144,5 millones de pesos, lo que representa un aumento de 4,0% respecto a octubre de 2019.

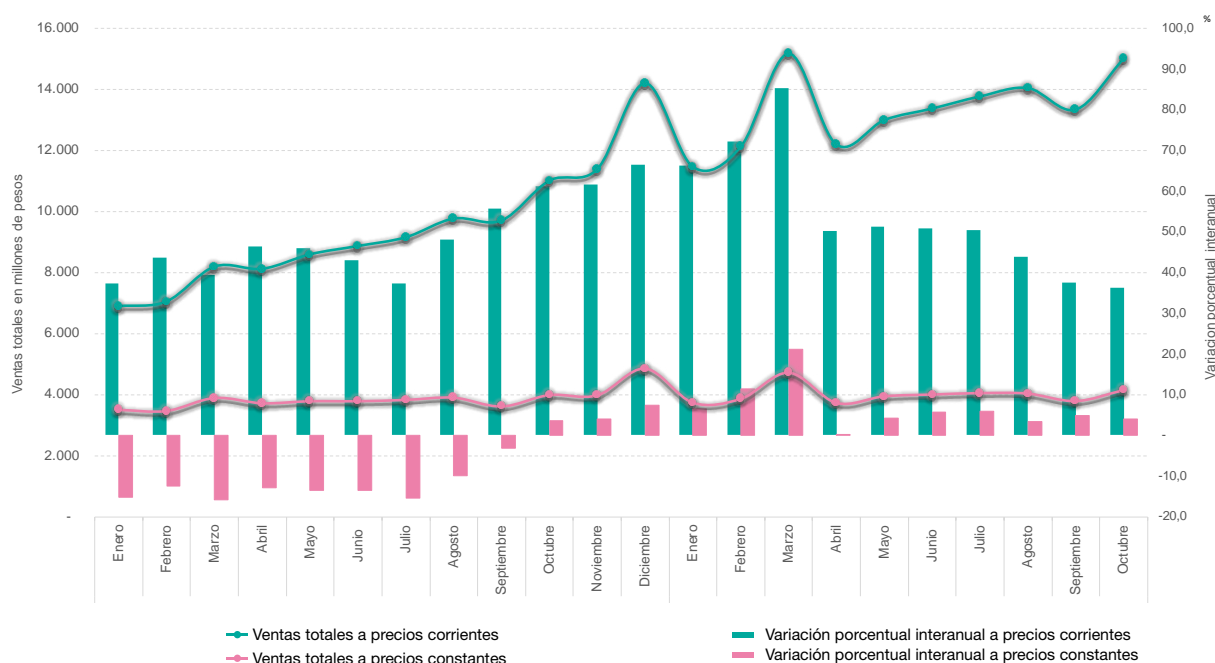
**Cuadro 11. Autoservicios mayoristas. Ventas totales a precios corrientes y a precios constantes, en millones de pesos y variaciones porcentuales. Enero 2019-octubre 2020**

Período	Ventas totales		Variación porcentual respecto al mismo período del año anterior	
	a precios corrientes	a precios constantes	a precios corrientes	a precios constantes
	Millones de pesos		%	
<b>Acumulado 10 meses de 2019</b>	<b>87.284,7</b>	<b>37.463,7</b>	<b>46,1</b>	<b>-11,2</b>
<b>Acumulado 10 meses de 2020</b>	<b>133.419,6</b>	<b>39.993,0</b>	<b>52,9</b>	<b>6,8</b>
2019* Enero	6.886,6	3.502,5	37,2	-15,2
Febrero	7.043,2	3.467,0	43,7	-12,4
Marzo	8.185,4	3.888,3	39,5	-16,0
Abril	8.112,0	3.717,5	46,3	-13,0
Mayo	8.588,7	3.784,0	45,9	-13,5
Junio	8.860,5	3.783,6	43,0	-13,5
Julio	9.146,8	3.825,7	37,2	-15,5
Agosto	9.759,8	3.897,8	48,1	-10,0
Septiembre	9.696,8	3.613,1	55,7	-3,2
Octubre	11.004,8	3.984,3	61,2	3,5
Noviembre	11.382,6	3.974,8	61,7	4,1
Diciembre	14.196,6	4.845,2	66,5	7,4
2020* Enero	11.451,8	3.734,8	66,3	6,6
Febrero	12.120,4	3.862,6	72,1	11,4
Marzo	15.167,9	4.711,2	85,3	21,2
Abril	12.183,7	3.727,0	50,2	0,3
Mayo	12.990,5	3.944,5	51,3	4,2
Junio	13.366,6	4.001,2	50,9	5,8
Julio	13.764,2	4.047,8	50,5	5,8
Agosto	14.038,3	4.030,8	43,8	3,4
Septiembre	13.332,7	3.788,5	37,5	4,9
Octubre	15.003,4	4.144,5	36,3	4,0

**Nota:** incluye las ventas facturadas por un responsable inscripto a un consumidor final, monotributista o exento, las denominadas "factura B".

**Fuente:** INDEC, Dirección Nacional de Estadísticas y Precios de la Producción y el Comercio. Dirección de Estadísticas del Sector Terciario y Precios.

**Gráfico 6. Autoservicios mayoristas. Ventas totales a precios corrientes y a precios constantes, en millones de pesos y variación porcentual. Enero 2019-octubre 2020**



**Fuente:** INDEC, Dirección Nacional de Estadísticas y Precios de la Producción y el Comercio. Dirección de Estadísticas del Sector Terciario y Precios.

## Ventas totales a precios corrientes por canal de venta y medio de pago

Las ventas de los autoservicios mayoristas que se efectúan en el salón de ventas son aquellas compras realizadas por parte de los consumidores en forma presencial en el salón comercial; por otro lado, las compras que se realizan por canales *online* son aquellas ventas concretadas a través de internet y telefónicamente.

En octubre de 2020 las ventas totales a precios corrientes en el salón de ventas ascendieron a 14.987.938 miles de pesos, lo que representa un 99,9% de las ventas totales y muestra un aumento del 36,7% respecto a octubre de 2019. Por su parte, las ventas totales a precios corrientes por canales *online* sumaron 15.446 miles de pesos, lo que representa un 0,1% de las ventas totales y una disminución de 63,6% respecto al mismo mes del año anterior.

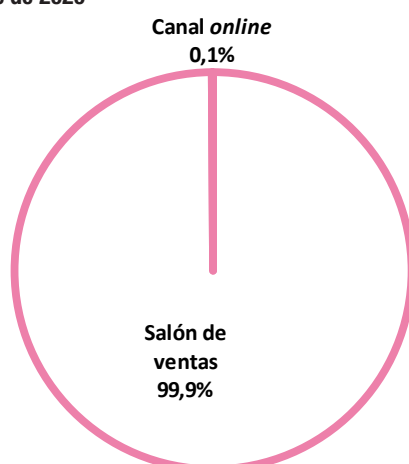
**Cuadro 12. Autoservicios mayoristas. Ventas totales a precios corrientes por canal de venta, en miles de pesos, variación y composición porcentual. Octubre de 2020**

Canal de venta	Ventas totales a precios corrientes	Variación porcentual respecto al mismo mes del año anterior	Composición porcentual
	Miles de pesos		%
<b>Total</b>	<b>15.003.383</b>	<b>36,3</b>	<b>100,0</b>
Salón de ventas	14.987.938	36,7	99,9
Canales <i>online</i>	15.446	-63,6	0,1

**Fuente:** INDEC, Dirección Nacional de Estadísticas y Precios de la Producción y el Comercio. Dirección de Estadísticas del Sector Terciario y Precios.



**Gráfico 7. Autoservicios mayoristas. Ventas totales a precios corrientes por canal comercial, composición porcentual. Octubre de 2020**



**Fuente:** INDEC, Dirección Nacional de Estadísticas y Precios de la Producción y el Comercio. Dirección de Estadísticas del Sector Terciario y Precios.

Las ventas en los autoservicios mayoristas se pueden discriminar según el medio de pago con el que se realizan, los cuales comprenden efectivo, tarjeta de crédito, tarjeta de débito y otros medios de pago tales como vales, cuponeras, ticket canasta, *gift card*, etcétera.

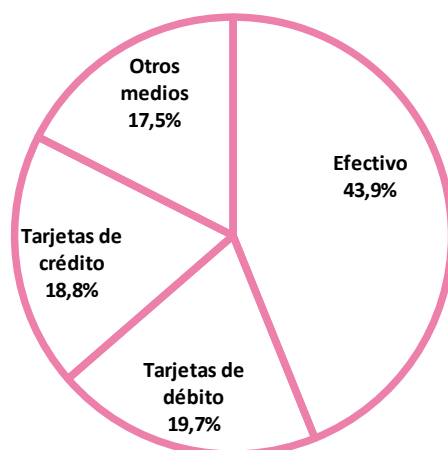
En octubre de 2020 las ventas totales a precios corrientes realizadas en efectivo ascendieron a 6.584.380 miles de pesos, lo que representa un 43,9% de las ventas totales y muestra un aumento del 22,9% respecto a octubre de 2019; por su parte, las efectuadas mediante tarjeta de débito sumaron 2.961.394 miles de pesos, lo que representa un 19,7% de las ventas totales y una variación positiva de 42,2% respecto al mismo mes del año anterior; las ventas totales a precios corrientes abonadas con tarjeta de crédito sumaron un total de 2.825.275 miles de pesos, lo que representa un 18,8% de las ventas totales y una variación porcentual respecto a octubre de 2019 de 56,7%; por último, las realizadas mediante otros medios de pago ascendieron a 2.632.334 miles de pesos, lo que representa un 17,5% del total y un aumento del 49,3% respecto al mismo mes del año anterior.

**Cuadro 13. Autoservicios mayoristas. Ventas totales a precios corrientes por medio de pago, en miles de pesos, variación y composición porcentual. Octubre de 2020**

Medios de pago	Ventas totales a precios corrientes	Variación porcentual respecto al mismo mes del año anterior	Composición porcentual
	Miles de pesos	%	
<b>Total</b>	<b>15.003.383</b>	<b>36,3</b>	<b>100,0</b>
Efectivo	6.584.380	22,9	43,9
Tarjetas de débito	2.961.394	42,2	19,7
Tarjetas de crédito	2.825.275	56,7	18,8
Otros medios	2.632.334	49,3	17,5

**Fuente:** INDEC, Dirección Nacional de Estadísticas y Precios de la Producción y el Comercio. Dirección de Estadísticas del Sector Terciario y Precios.

**Gráfico 8. Autoservicios mayoristas. Ventas totales a precios corrientes por medio de pago, composición porcentual. Octubre de 2020**



**Fuente:** INDEC, Dirección Nacional de Estadísticas y Precios de la Producción y el Comercio. Dirección de Estadísticas del Sector Terciario y Precios.

## Ventas totales a precios corrientes por grupo de artículos y jurisdicción

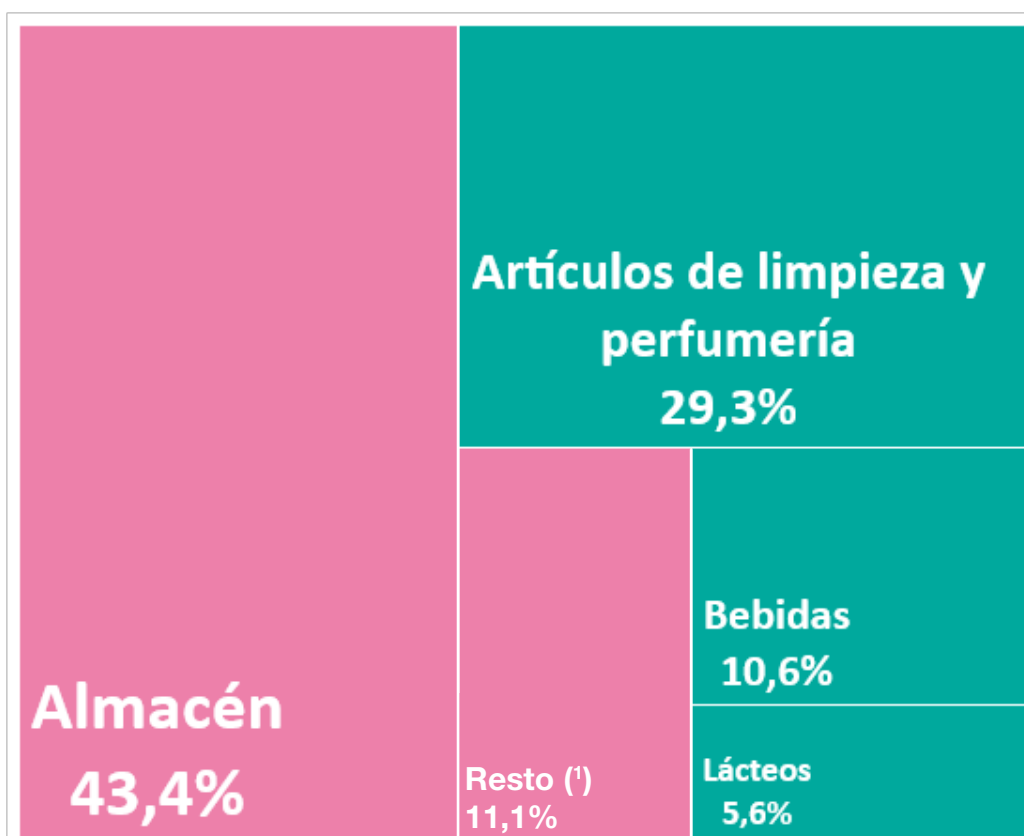
En las ventas totales a precios corrientes, durante octubre de 2020, los grupos de artículos con los aumentos más significativos respecto al mismo mes del año anterior son: “Electrónicos y artículos para el hogar”, 140,5%; “Indumentaria, calzado y textiles para el hogar”, 85,8%; “Otros”, 42,2%; y “Carnes”, 40,4%.

**Cuadro 14. Autoservicios mayoristas. Ventas totales a precios corrientes por grupo de artículos, en miles de pesos, variación y composición porcentual. Octubre de 2020**

Grupo de artículos	Ventas totales a precios corrientes	Variación porcentual respecto al mismo mes del año anterior	Composición porcentual
	Miles de pesos	%	
<b>Total</b>	<b>15.003.383</b>	<b>36,3</b>	<b>100,0</b>
Bebidas	1.585.705	25,6	10,6
Almacén	6.511.665	36,2	43,4
Panadería	28.612	22,3	0,2
Lácteos	845.651	14,4	5,6
Carnes	222.296	40,4	1,5
Verdulería y frutería	26.592	22,2	0,2
Artículos de limpieza y perfumería	4.396.591	37,3	29,3
Indumentaria, calzado y textiles para el hogar	5.478	85,8	0,0
Electrónicos y artículos para el hogar	553.924	140,5	3,7
Otros	826.870	42,2	5,5

**Fuente:** INDEC, Dirección Nacional de Estadísticas y Precios de la Producción y el Comercio. Dirección de Estadísticas del Sector Terciario y Precios.

Gráfico 9.

**Autoservicios mayoristas. Ventas totales a precios corrientes por grupo de artículos, composición porcentual. Octubre de 2020**


(1) "Resto" incluye las ventas de los rubros Panadería, Carnes, Verdulería y frutería, Indumentaria, calzado y textiles para el hogar, Electrónicos y artículos para el hogar, y Otros.

**Fuente:** INDEC, Dirección Nacional de Estadísticas y Precios de la Producción y el Comercio. Dirección de Estadísticas del Sector Terciario y Precios.

En octubre de 2020 las ventas a precios corrientes en la Ciudad Autónoma de Buenos Aires registraron una variación porcentual de 33,0% respecto al mismo mes del año anterior; en los 24 partidos del Gran Buenos Aires, 35,5%; y en Resto del país, 37,2%.

Cuadro 15.

**Autoservicios mayoristas. Ventas totales a precios corrientes por jurisdicción, en miles de pesos y variación porcentual. Octubre de 2020**

Jurisdicción	Ventas totales a precios corrientes	Variación porcentual respecto al mismo mes del año anterior
	Miles de pesos	%
<b>Total</b>	<b>15.003.383</b>	<b>36,3</b>
Ciudad Autónoma de Buenos Aires	611.320	33,0
24 partidos del Gran Buenos Aires	6.034.083	35,5
Resto del país	8.357.980	37,2

**Fuente:** INDEC, Dirección Nacional de Estadísticas y Precios de la Producción y el Comercio. Dirección de Estadísticas del Sector Terciario y Precios.

**Cuadro 16. Autoservicios mayoristas. Ventas totales a precios corrientes por grupo de artículos según jurisdicción, en miles de pesos. Octubre de 2020**

Grupo de artículos	Total	Ciudad Autónoma de Buenos Aires	24 partidos del Gran Buenos Aires	Resto del país
Miles de pesos				
<b>Total</b>	<b>15.003.383</b>	<b>611.320</b>	<b>6.034.083</b>	<b>8.357.980</b>
Bebidas	1.585.705	72.479	659.814	853.411
Almacén	6.511.665	235.959	2.666.600	3.609.106
Panadería	28.612	-	9.217	19.396
Lácteos	845.651	40.850	324.650	480.150
Carnes	222.296	s	s	147.984
Verdulería y frutería	26.592	s	s	13.208
Artículos de limpieza y perfumería	4.396.591	183.811	1.744.100	2.468.680
Indumentaria, calzado y textiles para el hogar	5.478	s	s	3.474
Electrónicos y artículos para el hogar	553.924	37.691	270.880	245.353
Otros	826.870	32.687	276.966	517.217

**Fuente:** INDEC, Dirección Nacional de Estadísticas y Precios de la Producción y el Comercio. Dirección de Estadísticas del Sector Terciario y Precios.

**Cuadro 17. Autoservicios mayoristas. Ventas totales a precios corrientes por boca de expendio, metro cuadrado y por operación según jurisdicción, en miles de pesos, unidades, metro cuadrado y pesos. Octubre de 2020**

Jurisdicción	Ventas totales	Cantidad de bocas	Ventas por boca	Superficie del área de ventas	Ventas por m <sup>2</sup>	Cantidad de operaciones	Ventas por operación
	Miles de pesos	Unidades	Miles de pesos	m <sup>2</sup>	Pesos	Unidades	Pesos
<b>Total</b>	<b>15.003.383</b>	<b>190</b>	<b>78.965</b>	<b>974.621</b>	<b>15.394</b>	<b>2.949.423</b>	<b>5.087</b>
Ciudad Autónoma de Buenos Aires	611.320	6	101.887	35.832	17.061	131.340	4.654
24 partidos del Gran Buenos Aires	6.034.083	73	82.659	381.436	15.819	827.234	7.294
Resto del país	8.357.980	111	75.297	557.353	14.996	1.990.849	4.198

**Fuente:** INDEC, Dirección Nacional de Estadísticas y Precios de la Producción y el Comercio. Dirección de Estadísticas del Sector Terciario y Precios.

## Índice de ventas totales a precios corrientes, a precios constantes e índice de precios implícitos

El índice de ventas totales a precios corrientes aumentó 36,3% en octubre de 2020 respecto a octubre de 2019; por su parte, el índice de ventas totales a precios constantes aumentó 4,0% respecto al mismo mes del año anterior.

**Cuadro 18.1 Autoservicios mayoristas. Índice de ventas totales a precios corrientes y a precios constantes, base año 2017=100, en números índice y variación porcentual. Enero 2019-octubre 2020**

Período	Índice de ventas totales a precios corrientes	Variación porcentual respecto al mismo mes del año anterior	Índice de ventas totales a precios constantes	Variación porcentual respecto al mismo mes del año anterior
	Números índice	%	Números índice	%
2019* Enero	141,7	37,2	80,6	-15,2
Febrero	145,0	43,7	79,7	-12,4
Marzo	168,5	39,5	89,4	-16,0
Abril	167,0	46,3	85,5	-13,0
Mayo	176,8	45,9	87,0	-13,5
Junio	182,4	43,0	87,0	-13,5
Julio	188,3	37,2	88,0	-15,5
Agosto	200,9	48,1	89,6	-10,0
Septiembre	199,6	55,7	83,1	-3,2
Octubre	226,5	61,2	91,6	3,5
Noviembre	234,3	61,7	91,4	4,1
Diciembre	292,2	66,5	111,4	7,4
2020* Enero	235,7	66,3	85,9	6,6
Febrero	249,5	72,1	88,8	11,4
Marzo	312,2	85,3	108,4	21,2
Abril	250,8	50,2	85,7	0,3
Mayo	267,4	51,3	90,7	4,2
Junio	275,1	50,9	92,0	5,8
Julio	283,3	50,5	93,1	5,8
Agosto	288,9	43,8	92,7	3,4
Septiembre	274,4	37,5	87,1	4,9
Octubre	308,8	36,3	95,3	4,0

Fuente: INDEC, Dirección Nacional de Estadísticas y Precios de la Producción y el Comercio. Dirección de Estadísticas del Sector Terciario y Precios.

El índice de precios implícitos para octubre de 2020 mostró una variación porcentual de 31,1% respecto al mismo mes del año anterior, y una variación porcentual de 2,9% respecto al mes anterior.

**Cuadro 18.2 Autoservicios mayoristas. Índice de precios implícitos, base año 2017=100, en números índice y variación porcentual. Enero 2019-octubre 2020**

Período	Índice de precios implícitos	Variación porcentual		
		respecto al mismo mes del año anterior	respecto al mes anterior	
Números índice		%		
2019*	Enero	176,0	61,8	4,0
	Febrero	181,8	64,1	3,3
	Marzo	188,4	66,0	3,6
	Abril	195,3	68,1	3,7
	Mayo	203,1	68,7	4,0
	Junio	209,6	65,2	3,2
	Julio	214,0	62,3	2,1
	Agosto	224,1	64,6	4,7
	Septiembre	240,2	60,8	7,2
	Octubre	247,2	55,7	2,9
	Noviembre	256,3	55,3	3,7
	Diciembre	262,2	55,0	2,3
2020*	Enero	274,4	55,9	4,6
	Febrero	280,8	54,5	2,3
	Marzo	288,1	52,9	2,6
	Abril	292,6	49,8	1,5
	Mayo	294,7	45,1	0,7
	Junio	299,0	42,7	1,4
	Julio	304,3	42,2	1,8
	Agosto	311,7	39,1	2,4
	Septiembre	315,0	31,1	1,0
	Octubre	324,0	31,1	2,9

**Nota:** el índice de precios implícitos de las ventas totales en los autoservicios mayoristas es un índice tipo Paasche, es decir, mide una canasta de bienes de ponderaciones móviles. En consecuencia, cuando se realizan comparaciones respecto a un período distinto de la base (año 2017=100), la variación de precios resultante se verá afectada por los cambios en la composición de la canasta de bienes considerada en cada período. Por lo tanto, las variaciones que se presentan en este cuadro son aproximadas y no pueden compararse con las de un índice de precios tipo Laspeyres.

**Fuente:** INDEC, Dirección Nacional de Estadísticas y Precios de la Producción y el Comercio. Dirección de Estadísticas del Sector Terciario y Precios.

## Personal ocupado asalariado, salarios brutos y contribuciones patronales

El personal ocupado total en octubre de 2020 ascendió a 12.583 asalariados, de los cuales 1.652 poseen cargos jerárquicos, lo que representa el 13,1% del total de ocupados; el 86,9% restante se compone de cajeros, administrativos y repositores, que suman un total de 10.931 ocupados.

El costo laboral del mes ascendió a 1.096.145 pesos, lo que presenta una variación respecto a octubre de 2019 de 43,7%. Los sueldos y salarios brutos ascendieron a 865.150 miles de pesos, lo cual muestra una variación respecto al mismo mes del año anterior de 43,3%. Las contribuciones patronales fueron 230.995 miles de pesos y su variación respecto a octubre de 2019 fue de 45,5%.

Los salarios brutos promedio en octubre de 2020 fueron: 111.320 pesos para “Gerentes, supervisores y otro personal jerárquico” y 62.323 pesos para “Cajeros, administrativos, repositores y otros”. En el caso de los asalariados de mayor jerarquía que componen este panel, hubo una variación porcentual de 41,4% respecto al mismo mes del año anterior. Asimismo, “Cajeros, administrativos, repositores y otros” alcanzó una variación porcentual respecto de octubre de 2019 de 34,6%.

**Cuadro 19. Autoservicios mayoristas. Personal ocupado, costo laboral y sueldos y salarios promedio, en miles de pesos, pesos y variación porcentual. Octubre de 2020**

Personal ocupado, costo laboral y sueldos y salarios promedio	Unidad de medida	Total	Variación porcentual	
			respecto al mismo mes del año anterior	respecto al mes anterior
			%	
<b>Personal ocupado</b>		<b>12.583</b>	<b>5,3</b>	<b>0,2</b>
Gerentes, supervisores y otro personal jerárquico		1.652	5,6	-2,3
Cajeros, administrativos, repositores y otros		10.931	5,3	0,6
<b>Costo laboral</b>	Miles de pesos	<b>1.096.145</b>	<b>43,7</b>	<b>9,3</b>
<b>Sueldos y salarios brutos (*)</b>	Miles de pesos	<b>865.150</b>	<b>43,3</b>	<b>9,7</b>
<b>Contribuciones patronales</b>	Miles de pesos	<b>230.995</b>	<b>45,5</b>	<b>7,9</b>
<b>Gerentes, supervisores y otro personal jerárquico</b>	Miles de pesos	<b>238.169</b>	<b>50,3</b>	<b>5,2</b>
Sueldos y salarios brutos	Miles de pesos	183.901	49,3	4,9
Contribuciones patronales	Miles de pesos	54.269	53,7	6,3
<b>Cajeros, administrativos, repositores y otros</b>	Miles de pesos	<b>857.975</b>	<b>42,0</b>	<b>10,5</b>
Sueldos y salarios brutos	Miles de pesos	681.250	41,7	11,1
Contribuciones patronales	Miles de pesos	176.726	43,1	8,4
<b>Sueldos y salarios promedio (*)</b>	Pesos	<b>68.755</b>	<b>36,0</b>	<b>9,5</b>
Gerentes, supervisores y otro personal jerárquico	Pesos	111.320	41,4	7,4
Cajeros, administrativos, repositores y otros	Pesos	62.323	34,6	10,4

(\*) El concepto “Sueldos y salarios brutos” incluye el salario básico, salario anual complementario (aguinaldo), comisiones, premios, bonificaciones, horas extras, vacaciones, enfermedad y toda retribución tanto remunerativa como no remunerativa.

**Fuente:** INDEC, Dirección Nacional de Estadísticas y Precios de la Producción y el Comercio. Dirección de Estadísticas del Sector Terciario y Precios.

## Anexo

La Administración Federal de Ingresos Públicos (AFIP) emitió una resolución R.G. n° 4290/2018, con fecha 2 de agosto de 2018, que establece nuevas normas y procedimientos para el régimen de emisión de comprobantes. Dicha norma establece que los clientes de los autoservicios mayoristas deben estar registrados ante la empresa, de forma tal que la facturación al cliente quedará supeditada a los datos registrales, y no al tipo de factura que solicite. En consecuencia, en algunos casos donde los clientes solicitaban factura tipo "B" bajo este régimen se le emitirá factura tipo "A" cuando correspondiera. A los efectos de proporcionar más información para el análisis de coyuntura, se presentan a continuación la facturación de los autoservicios mayoristas discriminadas por tipo de facturación "A" y "B".

**Cuadro 20. Autoservicios mayoristas. Facturación por tipo de comprobante, en millones de pesos y variaciones porcentuales. Enero 2019-octubre 2020**

Período	Facturación tipo "A"	Variación porcentual respecto al mismo mes del año anterior	Facturación tipo "B"	Variación porcentual respecto al mismo mes del año anterior	Facturación tipo "A" y "B"	Variación porcentual respecto al mismo mes del año anterior
	Millones de pesos	%	Millones de pesos	%	Millones de pesos	%
2019* Enero	3.399,9	82,2	6.886,6	37,2	10.286,6	49,4
Febrero	3.071,7	81,0	7.043,2	43,7	10.114,8	53,3
Marzo	3.634,4	83,0	8.185,4	39,5	11.819,8	50,5
Abril	3.500,1	81,9	8.112,0	46,3	11.612,1	55,4
Mayo	3.681,5	79,0	8.588,7	45,9	12.270,2	54,5
Junio	3.263,0	66,8	8.860,5	43,0	12.123,5	48,7
Julio	3.763,5	76,6	9.146,8	37,2	12.910,3	46,7
Agosto	3.953,7	72,4	9.759,8	48,1	13.713,5	54,4
Septiembre	3.688,4	44,2	9.696,8	55,7	13.385,2	52,3
Octubre	4.350,6	42,4	11.004,8	61,2	15.355,5	55,4
Noviembre	4.272,0	33,5	11.382,6	61,7	15.654,6	52,9
Diciembre	5.305,0	44,1	14.196,6	66,5	19.501,6	59,7
2020* Enero	4.672,1	37,4	11.451,8	66,3	16.123,9	56,7
Febrero	4.646,5	51,3	12.120,4	72,1	16.766,9	65,8
Marzo	5.726,0	57,6	15.167,9	85,3	20.893,9	76,8
Abril	5.968,0	70,5	12.183,7	50,2	18.151,7	56,3
Mayo	5.263,7	43,0	12.990,5	51,3	18.254,2	48,8
Junio	5.209,6	59,7	13.366,6	50,9	18.576,2	53,2
Julio	5.124,9	36,2	13.764,2	50,5	18.889,1	46,3
Agosto	4.900,5	23,9	14.038,3	43,8	18.938,9	38,1
Septiembre	4.863,6	31,9	13.332,7	37,5	18.196,3	35,9
Octubre	5.587,4	28,4	15.003,4	36,3	20.590,8	34,1

Fuente: INDEC, Dirección Nacional de Estadísticas y Precios de la Producción y el Comercio. Dirección de Estadísticas del Sector Terciario y Precios.



## Enlace a mayores detalles

Pueden consultarse las series de la Encuesta de Supermercados y la Encuesta de Autoservicios Mayoristas desde enero de 2017 hasta el período de referencia del presente informe en los cuadros que se encuentran en formato digital disponibles en:

[https://www.indec.gob.ar/ftp/cuadros/economia/sh\\_super\\_mayoristas.xls](https://www.indec.gob.ar/ftp/cuadros/economia/sh_super_mayoristas.xls)

## Índice de cuadros web

**Cuadro 1.** Encuesta de Supermercados. Ventas totales a precios corrientes y a precios constantes, en millones de pesos y variaciones porcentuales

**Cuadro 2.** Encuesta de Supermercados. Ventas totales a precios corrientes por canal de venta y medio de pago, en miles de pesos

**Cuadro 3.** Encuesta de Supermercados. Ventas totales a precios corrientes por grupo de artículos y jurisdicción, en miles de pesos

**Cuadro 4.** Encuesta de Supermercados. Ventas totales a precios corrientes por boca de expendio, metro cuadrado y por operación según jurisdicción, en miles de pesos, unidades, metro cuadrado y pesos

**Cuadro 5.** Encuesta de Supermercados. Índice de ventas totales a precios corrientes y a precios constantes e índice de precios implícitos, base año 2017=100, en números índice y variación porcentual

**Cuadro 6.** Encuesta de Autoservicios Mayoristas. Ventas totales a precios corrientes y a precios constantes, en millones de pesos y variaciones porcentuales

**Cuadro 7.** Encuesta de Autoservicios Mayoristas. Ventas totales a precios corrientes por canal de venta y medio de pago, en miles de pesos

**Cuadro 8.** Encuesta de Autoservicios Mayoristas. Ventas totales a precios corrientes por grupo de artículos y jurisdicción, en miles de pesos

**Cuadro 9.** Encuesta de Autoservicios Mayoristas. Ventas totales a precios corrientes por boca de expendio, metro cuadrado y por operación según jurisdicción, en miles de pesos, unidades, metro cuadrado y pesos

**Cuadro 10.** Encuesta de Autoservicios Mayoristas. Índice de ventas totales a precios corrientes y a precios constantes e índice de precios implícitos, base año 2017=100, en números índice y variación porcentual

**Cuadro 11.** Encuesta de Autoservicios Mayoristas. Facturación por tipo de comprobante, en millones de pesos

## Aspectos metodológicos

La Encuesta de Supermercados y la Encuesta de Autoservicios Mayoristas tienen como principal objetivo medir la evolución mensual de las ventas a los consumidores finales a través de ambos canales de comercialización y proveer información estadística continua para el análisis de coyuntura.

Su forma de colecta es mensual en formato digital. Las ventas facturadas que se relevan, en ambas encuestas, corresponden a las ventas realizadas durante el mes calendario de referencia, y están valuadas al precio de venta en el establecimiento vendedor, neto de bonificaciones o descuentos realizados en el local; se incluye el valor del impuesto al valor agregado (IVA), no así los cargos o intereses por financiación.

En la Encuesta de Autoservicios Mayoristas, las ventas facturadas, utilizadas para la construcción de los indicadores, son las efectuadas por un responsable inscripto a un consumidor final, monotributista o exento, es decir, se relevan solo aquellas facturas o tickets denominados “factura B”; se excluyen del cálculo las facturas o los tickets emitidos por un responsable inscripto a otro responsable inscripto, los cuales se indican como “factura A”.

Los deflatores que se utilizan en el cálculo de las ventas totales a precios constantes son elaborados a partir de distintas desagregaciones del índice de precios del consumidor (IPC nacional). Su descripción, según la Clasificación del Consumo Individual por Finalidad 1999 (COICOP, por sus siglas en inglés), y adaptada en la COICOP Argentina (2019), es:

Grupo de artículos	Código COICOP	Descripción
Bebidas	Grupos 01.2; 02.1	Bebidas no alcohólicas; Bebidas alcohólicas
Almacén	Clases 01.1.1; 01.1.5; 01.1.8; 01.1.9	Pan y cereales; Aceites, grasas y manteca; Azúcar, dulces, chocolate, golosinas, etc.; Otros alimentos
Panadería	Clase 01.1.1	Pan y cereales
Lácteos	Clase 01.1.4	Leche, productos lácteos, huevos y alimentos vegetales
Carnes	Clase 01.1.2	Carnes y derivados
Verdulería y frutería	Clases 01.1.6; 01.1.7	Frutas; Verduras, tubérculos y legumbres
Alimentos preparados y rotisería	Grupo 11.1	Restaurantes y comidas fuera del hogar
Artículos de limpieza y perfumería	Clase 05.6.1	Bienes para el hogar no durables
Indumentaria, calzado y textiles para el hogar	División 03; Clase 05.2.1	Prendas de vestir y calzado; Artículos textiles para el hogar
Electrónicos y artículos para el hogar	Grupos 05.3; 09.1	Artefactos para el hogar; Equipos audiovisuales, fotográficos y de procesamiento de la información
Otros	Bienes	Bienes

La metodología completa de la Encuesta de Supermercados y la Encuesta de Autoservicios Mayoristas se encuentra disponible en:

[https://www.indec.gob.ar/ftp/cuadros/economia/metodologia30\\_supermercados\\_mayoristas.pdf](https://www.indec.gob.ar/ftp/cuadros/economia/metodologia30_supermercados_mayoristas.pdf)